



# Upute za uporabu

BIH HR

---

# INDUKCIJSKA PLOČA ZA KUHANJE

## Uvod

Ova ploča za kuhanje izrađena je za prave ljubitelje kuhanja. Priprema hrane na indukcijskoj ploči za kuhanje ima brojne prednosti. Jednostavno je, jer se ploča brzo odaziva, a može se podesiti i na vrlo nizak stepen snage. Obzirom na to da se ploča može regulirati i na vrlo visoku snagu kuhanja, jela vrlo brzo proključaju. Među poljima za kuhanje ima dosta prostora, zato je kuhanje vrlo udobno.

Polja za kuhanje nadziru se vrlo precizno okretanjem odgovarajućih gumba za upravljanje. Pokazivači položaja koriste nam kao referenca i omogućuju brz izbor željene pozicije kuhanja.

Kuhanje na indukcijskoj ploči drugačije je od kuhanja na tradicionalnom polju za kuhanje. Kod indukcijskog kuhanja toplota se stvara pomoću magnetskog polja. To znači da na ovom uređaju ne možete koristiti bilo koje posuđe. Više informacija o tome naći ćete u poglavlju o prikladnom posuđu.

Za optimalnu sigurnost indukcijska ploča opremljena je s više temperaturnih zaštita i indikatorom preostale toplote koji pokazuje kad su polja za kuhanje još uvijek vruća.

Ovaj priručnik opisuje optimalnu uporabu indukcijske ploče za kuhanje. Osim informacija o uporabi priručnik sadrži i sekundarne informacije koje će vam možda biti od koristi prilikom uporabe uređaja. Također ćete naći i tabele za kuhanje i upute za održavanje.

**Prije uporabe uređaja temeljito proučite priručnik i sačuvajte ga, jer ćete ga možda koristiti i kasnije.**

Priručnik je namijenjen i kao referentni materijal za servisere. **Stoga identifikacijsku karticu uređaja nalijepite u predviđeni prostor na stražnjoj strani priručnika.** Identifikacijska kartica uređaja sadrži sve informacije koje su serviseru potrebne da se može pravilno odazvati na vaše potrebe i pitanja.

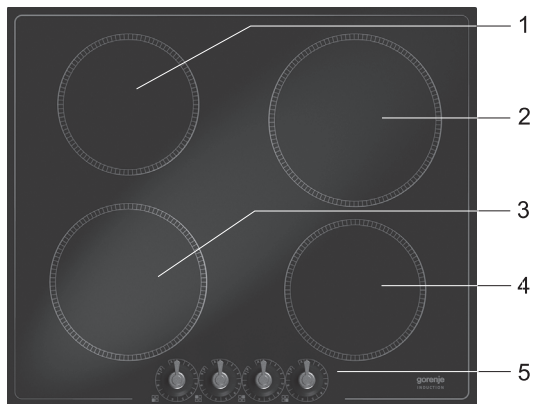
Uživajte u kuhanju!

# SADRŽAJ:

<b>INDUKCIJSKA PLOČA ZA KUHANJE .....</b>	<b>4</b>
Opis .....	4
<b>SIGURNOST .....</b>	<b>5</b>
Na što morate obratiti posebnu pažnju .....	5
Priklučenje i popravci .....	5
Tijekom uporabe .....	5
Temperaturna zaštita .....	7
Sigurnosno ograničenje djelovanja .....	7
Zaštita od pregrijavanja .....	7
<b>UPORABA .....</b>	<b>9</b>
Indukcijsko kuhanje .....	9
Kako djeluje indukcija .....	9
Posuđe .....	10
<b>DJELOVANJE .....</b>	<b>12</b>
Uključenje ploče za kuhanje i podešavanje stupnja snage .....	12
Funkcija jednostavnog kuhanja Easy Cook .....	12
Postavka P (Power boost) .....	12
Pokazivač preostale toplote .....	13
Sigurnosna blokada za djecu .....	13
<b>KUHANJE .....</b>	<b>14</b>
Zdravo kuhanje .....	14
Izbor stupnja snage kuhanja .....	14
<b>ODRŽAVANJE .....</b>	<b>16</b>
Čišćenje .....	16
<b>OTKLANJANJE KVAROVA .....</b>	<b>17</b>
Općenito .....	17
Tabela otklanjanja kvarova .....	17
<b>UPUTE ZA POSTAVLJANJE .....</b>	<b>19</b>
Na što morate paziti .....	19
Provjetravanje .....	20
Kuhinjski ormarić s pretincem .....	21
Kuhinjski ormarić s pećnicom .....	22
Schema priključivanja: .....	23
Ugradnja .....	24
Tehnički podatci .....	25
<b>VIDICI ZAŠTITE ŽIVOTNE SREDINE .....</b>	<b>26</b>
Zbrinjavanje ambalaže i uređaja .....	26

# INDUKCIJSKA PLOČA ZA KUHANJE

## Opis



1. Polje za kuhanje sprijeda lijevo
2. Polje za kuhanje straga lijevo
3. Polje za kuhanje straga desno
4. Polje za kuhanje sprijeda desno
5. Okretni gumb za podešavanje jačine



### Na što morate obratiti posebnu pažnju

- Indukcijsko kuhanje izrazito je sigurno. U uređaj su ugrađene različite sigurnosne naprave, kao što je na primjer pokazivač preostale toplote, ili vremensko ograničenje djelovanja. Usprkos tome, potrebno se je pridržavati brojnih sigurnosnih mjera i upozorenja.

### Priključenje i popravci

- Priključenje uređaja neka obavi isključivo serviser ili ovlašteni stručnjak.
- Nikad ne otvarajte kućište uređaja. To smije napraviti samo ovlaštena stručna osoba.
- Prije početka bilo kakvih popravaka, uređaj isključite ga iz električne mreže. To najradije učinite tako da iskopčate priključni kabel iz utičnice, ili odvijete odnosno isključite automatski osigurač, ili u slučaju stalnog priključka, prekidač naponskog voda postavite u nulti položaj.

### Tijekom uporabe

- Ploča za kuhanje ne smijete koristiti na temperaturama ispod 5°C.
- Ovaj aparat za kuhanje namijenjen je uporabi u kućanstvu, i samo za pripremu hrane.
- Nakon prvog uključjenja kuhališta možda ćete osjetiti "vonj po novom". To je normalna pojava i vonj će ubrzo nestati, naročito ako prostoriju dobro provjetrite.
- Upozoravamo vas da je na najvećem stupnju snage kuhanja vrijeme zagrijavanja polja za kuhanje izuzetno kratko, stoga polje za kuhanje na maksimalnom stupnju snage nikad ne ostavljajte bez nadzora.
- Pobrinite se za dobru ventilaciju tijekom rada kuhališta. Prirodni otvori za provjetranje neka budu stalno otvoreni.
- Ne dozvolite da vam prilikom kuhanja ishlapi sva tekućina. Ploča za kuhanje je zaštićeno od pregrijavanja, ali će se posuda ipak usijati i vrlo je velika mogućnost da dođe do oštećenja, bilo posude ili uređaja. Garancija ne pokriva oštećenja, odnosno štetu koja bi nastala zbog toga što je sadržaj posude ishlapio.
- Ne koristite staklokeramičku površinu kao radni pult ili mjesto za odlaganje predmeta.
- Između ploče za kuhanje i sadržaja pretinca pod njim mora biti najmanje nekoliko centimetara slobodnog prostora.
- U pretincu ispod uređaja ne držite zapaljive predmete.
- Pazite da priključni kablovi drugih kuhinjskih aparata, na primjer miksera, ne dođu u dodir s vrućim poljem za kuhanje.

- Tijekom uporabe polja za kuhanje se zagriju i ostanu ugrijana još neko vrijeme nakon isključenja, stoga pazite da mala djeca ne budu u blizini uređaja tijekom i netom nakon završetka kuhanja.
- Pregrijana masnoća (mast ili ulje) vrlo je zapaljiva ako se pregrije, stoga nemojte stajati preblizu posude na ploči. Ako se masnoća upali, ne gasite je vodom, nego posudu poklopite i smjesta isključite polje za kuhanje.
- Ispod kuhinjske nape ne smijete pripremati jela postupkom flambiranja. Visoki plamen koji se time stvara može uzrokovati požar, čak i ako je ventilator isključen.
- Keramička površina uređaja je čvrsta i otporna, no ne i nesalomljiva. Pad posudice sa začinom ili na primjer nekog šiljatog kuhinjskog pribora može vrlo lako razbiti staklokeramičku površinu.
- Ako na površini staklokeramičke ploče opazite vidljive pukotine, smjesta prestanite uporabljati uređaj. Odmah ga isključite, izvadite priključni kabel iz utičnice da spriječite električni udar, te pozovite servis.
- Na površinu indukcijskog polja ne stavljajte nikakve metalne predmete, kao što su limovi odnosno posude za pečenje, modeli za kolače, poklopci kuhinjskog posuđa, ili pribor za jelo, jer se ti predmeti mogu snažno zagrijati i uzrokovati opekotine.
- Magnetizirane predmete (kreditne kartice, bankovne kartice, računarske diskove i sl.) držite podalje od uređaja. Osobama s ugrađenim srčanim stimulatorom (pejsmejker) preporučujemo da se o uporabi aparata prethodno posavjetuju sa svojim kardiologom.
- Ploču za kuhanje ne smijete čistiti visokotlačnim aparatom za čišćenje ili parnim čistačem.
- Uređaj ne smiju koristiti osobe (uključivši i djecu) smanjenih fizičkih, motoričkih ili umnih sposobnosti, odnosno osobe bez potrebnih iskustava ili znanja, osim ako ih nadziru osobe zadužene za njihovu sigurnost i pruže im potrebnu pomoć i upute za rad uređaja.
- Pazite da djeca ne koriste uređaj kao igračku. Djeci nije dozvoljen pristup u blizinu uređaja bez odgovarajućeg nadzora.
- Čim odmaknete posudu sa polja za kuhanje, ono automatski prestaje raditi. Neka vam stoga prijede u naviku da i ručno isključite polje za kuhanje odnosno čitavu ploču za kuhanje, kako bi izbjegli nehotično ponovno uključenje indukcijske ploče.
- Ne dozvolite da vam prilikom kuhanja ishlapi sva tekućina i da na uključenom vrućem polju ostane prazna posuda. Polje za kuhanje inače je zaštićeno od

pregrijavanja pa će se automatski isključiti, ali će se posuda ipak usijati i vrlo je velika mogućnost da dođe do oštećenja.

- Premalene predmete, na primjer posudu premalenog promjera dna (manjeg od 12 cm), viljušku ili nož, aparat neće prepoznati i polje za kuhanje neće se upaliti. Pokazivač će pulsirati, a ploča za kuhanje neće se uključiti.
- Uređaj nije predviđen za upravljanje pomoću vanjskog programskog sata ili odvojenog sustava daljinskog upravljanja.

## Temperaturna zaštita

- Senzor stalno mjeri temperaturu određenih dijelova ploče za kuhanje. Svako polje za kuhanje opremljeno je senzorom koji mjeri temperaturu dna posude, čime se izbjegava rizik pregrijavanja ako posuda ostane bez tekućine odnosno sadržaja. Ako se temperatura prekomjerno poveća, uređaj automatski snizi stupanj snage zagrijavanja.

## Sigurnosno ograničenje djelovanja

- Sigurnosno isključenje je zaštitna funkcija uređaja, koja se automatsko aktivira u slučajevima kad zaboravite isključiti ploča za kuhanje.
- U ovisnosti od izabranog stupnja snage kuhanja, vrijeme prije automatskog isključenja ograničeno je na vrijednosti iz donje tabele:

<b>Položaj</b>	<b>Polje za kuhanje automatski se isključi nakon:</b>
1	520 minuta
2	402 minute
3	318 minuta
4	260 minuta
5	212 minuta
6	170 minuta
7	139 minuta
8	113 minuta
9, P	90 minuta

Funkcija automatskog prekida djelovanja isključi polje za kuhanje nakon što protekne vrijeme, navedeno u tabeli.

## Zaštita od pregrijavanja

Uređaj se može pregrijati ukoliko:

- posuda pravilno ne provodi toplotu;
- zagrijavate mast ili ulje na previsokoj temperaturi;
- nema dovoljnog kruženja zraka (vidi također upute o provjetranju u poglavlju o postavljanju uređaja).

U slučaju pregrijavanja, polje za kuhanje koje je u upotrebi (a možda i sva ostala polja) odazovu se na jedan od slijedećih načina:

- uređaj će malo smanjiti snagu;
- ukoliko to ne pomogne, uređaj će se isključiti, i na pokazivačima će se prikazati natpis E2.

Kad se uređaj dovoljno ohladi, natpis E2 će nestati i ploču za kuhanje možete ponovno uputiti u rad.

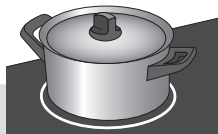
Uključenje zaštite od pregrijavanja možete spriječiti tako da:

- koristite posudu koja pravilno provodi toplotu;
- zagrijavate mast ili ulje na nižoj temperaturi;
- pobrinite se za obilato prozračivanje.

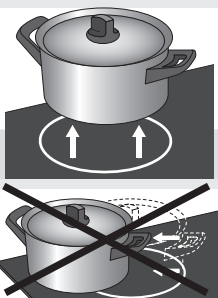
Ako se zaštita od pregrijavanja ponovno uključi i usprkos gore navedenim mjerama, obratite se servisnom odjelu ili osposobljenom stručnjaku.



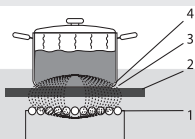
## Indukcijsko kuhanje



Kod indukcijskog kuhanja nema gubitka toplote, a ručke na posudi uvijek ostaju hladne.



## Kako djeluje indukcija



U polje za kuhanje (2) ugrađen je kalem (1), koji stvara izmjenično magnetsko polje (3). Ako nad kalem postavite posudu sa željeznim dnom (4), u dnu će se posude stvoriti struja.

## Indukcijsko kuhanje je brzo

- U početku ćete biti iznenađeni brzinom indukcijskog kuhanja. Priprema hrane ili ključanje vode bit će nevjerojatno učinkovito, naročito na većim stupnjevima snage. Pazite da posudu ne ostavite bez nadzora, jer se vrlo brzo može dogoditi da prekipi, odnosno da ostane bez tekućine.

## Snaga djelovanja sama se prilagođava

- Kod indukcijskog kuhanja zagrijava se samo onaj dio površine polja za kuhanje koji je u uporabi, odnosno koji je pokriven posudom. Ako koristite manju posudu na većem polju za kuhanje, snaga djelovanja bit će prilagođena promjeru posude. Snaga kuhanja bit će, dakle, razmjerno manja i bit će potrebno duže vrijeme da hrana u toj posudi dođe do točke ključanja.

## Pažnja!

- Zrnca pijeska ili nečistoće mogu uzrokovati nepopravljive ogrebotine na ploči. Na polja za kuhanje stavljajte samo posude s besprijekorno čistim dnom, i posudu uvijek najprije podignite, prije nego što je pomaknete.
- Ploču za kuhanje ne koristite kao radni pult. Da bi izbjegli toplotne gubitke uvijek koristite poklopac i pokrijte posudu tijekom pripreme hrane.

U uređaju se stvara magnetsko polje. Ako na polje za kuhanje stavite posudu sa željeznim dnom, u podnožju takve posude nastaje kružno strujanje. Ta inducirana struja isijava toplotu u podnožje posude.

## Jednostavno

Elektronski elementi za upravljanje su precizni, a njihovo podešavanje jednostavno. Najniža podešenost niža je nego kod bilo kojeg drugog štednjaka. Korištenjem aparata na najnižem stupnju snage možete neposredno u posudi topiti čokoladu, a da pritom ne morate upotrebljavati uobičajenu dvostruku posudu za »vodu kupku«.

## Brzo

Najviši stupanj snage ploče za kuhanje omogućuje tako brzo zagrijavanje vode (hrane) do vrelišta. Kuhanje do vrelišta ne iziskuje ništa više vremena od uobičajenog načina pripreme hrane

### Čisto

Čišćenje ploče kuhališta vrlo je jednostavno. Indukcijska polja za kuhanje ne zagrijavaju se više od same posude koja je na njima, stoga prekipjela hrana nema vremena da zagori ili da se zapeče na površinu.

### Sigurno

Toplota se stvara u samoj posudi. Staklokeramička površina ne zagrijava se više od same posude. To znači da su polja za kuhanje mnogo manje zagrijana nego, primjerice, klasično staklokeramičko ploča za kuhanje ili plinski plamenik. Čim odmaknete posudu, polje za kuhanje ubrzano se ohladi.

### Prikladna kakvoća za indukcijsko kuhanje

Indukcijsko kuhanje iziskuje posebnu kakvoću posuđa.

#### Pažnja

- Posuđe koje ste već koristili za kuhanje na plinskom kuhalištu nije više prikladno za uporabu na indukcijskom kuhalištu.
- Koristite isključivo posuđe koje je prikladno za električno ili indukcijsko kuhanje, a koje mora imati:
  - debelo dno (najmanje 2,25 mm)
  - ravno dno.
- Najbolje posuđe je ono, koje je označeno simbolom kakvoće 'Class Induction' (prikladno za indukciju).

#### Savjet

Prikladnost posuđa za uporabu na indukcijskom kuhalištu možete isprobati i sami pomoću magneta. Posuda je prikladna za indukciju ako njeno dno privlači magnet.

Prikladno:	Neprikladno:
Posebno posuđe iz nehrđajućeg čelika	Glineno
Indukcijski razred	Nehrđajući čelik
Emajlirano posuđe	Keramičko / porculansko
Emajlirano posuđe od lijevanog željeza	Bakreno
	Plastično
	Aluminijsko

### **Pažnja!**

Pazite prilikom korištenja čeličnog emajliranog posuđa:

- ako postavite praznu, ili skoro praznu (suhu) emajliranu posudu na indukcijsku ploču kad ova radi na visokom stupnju snage, emajl može puknuti, odnosno može se otkrušiti (odstupiti od čelika).
- dno posude se zbog prejakog zagrijavanja, odnosno prejake indukcije može pregrijati i savinuti.

### **Pažnja!**

Nikad ne upotrebljavate posuđe s ukrivljenim dnom.

Udubljeno ili izbočeno dno može uzrokovati da sustav za sprječavanje pregrijavanja ne djeluje, stoga ploča za kuhanje postane prevruće. Ovo može dovesti do toga da keramička ploča pukne, ili da se dno posude rastali. Oštećenja nastala zbog uporabe nepravilnog posuđa, ili zbog isušnja prazne posude nisu pokrivena garancijom.

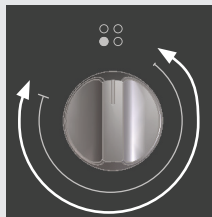
### **Najmanji promjer posude**

Minimalni promjer posude neka bude 12 cm. Najbolje rezultate kuhanja svakako ćete postići ako je promjer dna posude jednak promjeru polja za kuhanje. Ako je posuda premalena, polje za kuhanje neće djelovati.

### **Kuhanje pod pritiskom**

Indukcijske ploče vrlo su prikladne za korištenje posuda za kuhanje pod pritiskom («pretis» lonac). Polje za kuhanje odaziva se vrlo brzo, tako da ova vrsta posude brzo postigne svoj radni pritisak. Čim isključite polje za kuhanje, postupak kuhanja smjesta prestaje.

## Uključenje ploče za kuhanje i podešavanje stupnja snage



## Funkcija jednostavnog kuhanja Easy Cook

## Postavka P (Power boost)

Indukcijska ploča za kuhanje opremljena je indikatorom preostatka toplote, automatskim sigurnosnim ograničenjem vremena rada, funkcijom jednostavnog kuhanja Easy Cook, i sigurnosnom blokadom za djecu. Na ovoj i na nekoliko slijedećih stranica možete pročitati kako koristiti nabrojene funkcije.

### Uključenje i podešavanje snage

- Stavite posudu na polje za kuhanje.
- Okrenite gumb tog polja udesno, i izaberite željenu snagu rada. Polja za kuhanje imaju 9 razina snage djelovanja.

### Isključenje

- Polje za kuhanje isključite okretanjem odgovarajućeg gumba nazad u ishodišni položaj.

Funkcija Easy Cook prikladna je za brzu pripremu hrane do točke ključanja, i za nastavak kuhanja na nižem stupnju snage. Polje za kuhanje automatski će sniziti jačinu grijanja i završiti kuhanje.

- Stavite posudu na polje za kuhanje.
- Okrenite gumb tog polja ulijevo, ili krajnje desno. Na pokazivaču se pokaže »A«.
- U roku 5 sekundi okretnim gumbom izaberite željenu snagu rada. Ako je ne izaberete, polje za kuhanje će se isključiti.

Kad ste izabrali snagu zagrijavanja tog polja, na pokazivaču će izmjenično pulsirati »A« i izabrana snaga rada. Kad je vrijeme kuhanja isteklo, pulsiranje prestaje, i na pokazivaču je prikazan samo još stupanj snage djelovanja.

- Uređaj isključite tako da gumb okrenete nazad na 0, ili naprijed na vrijednost 9.

Ploču za kuhanje uključite na stupaj P samo ako želite proključati vodu.

Ta postavka je previsoka za zagrijavanje maslaca ili mlijeka, i apsolutno previsoka za odmrzavanje. Pojedine tehnike opisane su u tabelama za kuhanje, u poglavlju »Udobno kuhanje«.

## Pokazivač preostale toplote



## Sigurnosna blokada za djecu



Polje za kuhanje koje je bilo u intenzivnoj uporabi neko vrijeme, zadržava toplotu i do nekoliko minuta nakon isključenja. Na pokazivaču za to polje prikazan je simbol 'H'.

Ploču za kuhanje možete zaštititi aktiviranjem blokade za djecu. Aktiviranjem ove funkcije ploča za kuhanje ne može se uključiti, niti se mogu mijenjati postavke polja za kuhanje.

### Uključenje sigurnosne zaštite za djecu

- Blokadu možete aktivirati kad su sva polja za kuhanje isključena.
- Istovremeno okrenite oba gumba lijevih polja za kuhanje ulijevo na oznaku A (drugi gumbi moraju biti na ishodišnom položaju nula).
- Na pokazivaču se prikaže »L«, što znači da je sigurnosna blokada za djecu aktivirana.

### Isključenje

- Zaštitu za djecu isključite na isti način.
- Kad ste blokadu onemogućili, na pokazivaču se prikaže »O«.

## Zdravo kuhanje

### Točke zapaljivosti (plamišta) različitih vrsta ulja

Da bi priprema hrane prženjem bila što manje štetna, Gorenje+ vam preporučuje da izaberete vrstu ulja ovisno o temperaturi prženja. Svako ulje ima drugačiji stupanj zapaljivosti, gdje se oslobađaju otrovni plinovi. U donjoj tabeli prikazane su točke zapaljivosti pojedinih vrsta ulja.

Ulje	Točka zapaljivosti u °C ('smoke point')
Ekstra djevičansko maslinovo ulje	160 °C
Maslac	177 °C
Kokosovo ulje	177 °C
Repičino ulje	204 °C
Djevičansko maslinovo ulje	216 °C
Suncokretovo ulje	227 °C
Kukuruzno ulje	232 °C
Arašidovo ulje	232 °C
Rižino ulje	255 °C
Maslinovo ulje	242 °C

## Izbor stupnja snage kuhanja

Postavke ovise o količini i sastavu sadržaja posude, stoga je tabela u nastavku predviđena samo kao orijentacija.

### Koristite postavku P i 9, da:

- brzo proključa hrana ili tekućina;
- blanširate povrće;
- zagrijete ulje ili mast;
- zagrijete posudu za kuhanje pod pritiskom do točke najvišeg pritiska.

### Stupanj snage 8 koristite za:

- prženje mesa;
- prženje morskog lista;
- prženje omleta;
- prženje kuhanog krumpira;
- prženje hrane u ulju.

### Stupanj snage 7 koristite za:

- pečenje debelih palačinki;
- prženje debelih paniranih (pohanih) odrezaka;
- prženje slanine (masti);
- prženje sirovih krumpira;
- pravljenje francuskog tosta;
- prženje panirane ribe.

**Stupanj snage 6 i 5 koristite za:**

- kuhanje većih količina;
- odmrzavanje tvrdog povrća;
- paniranje tanjih komada mesa

**Stupanj snage 1-4 koristite za:**

- kuhanje goveđe juhe;
- pirjanje mesa;
- pirjanje povrća;
- topljenje čokolade;
- topljenje sira.

## Čišćenje

### Savjet:

Prije početka čišćenja uključite zaštitnu blokadu za djecu.



### Dnevno čišćenje

- Iako se razlivena hrana ne može zapeći na staklo preporučujemo da usprkos tome ploču za kuhanje redovito čistite odmah nakon uporabe.
- Za dnevno čišćenje najbolje je koristiti vlažnu krpu s blagim deterdžentom.
- Na kraju obrišite ploču papirnatim ubrusom ili suhom kuhinjskom krpom.

### Tvrdokorne mrlje

- Tvrdokorne mrlje možete odstraniti laganim deterdžentom na primjer onim, kojeg koristite za pranje posuđa.
- Tragove vode ili vodenog kamenca odstranite octom.
- Tragovi metala (nastali zbog vučenja posuda po ploči) teško se otklanjaju. Bit će potrebno nabaviti posebne deterdžente u specijaliziranim trgovinama.
- Za skidanje zapečene ili razlivenne hrane uporabite strugalicu za staklo. Rastaljenu plastiku i šećer također ćete najlakše odstraniti strugalicom za staklo.

### Zabranjeno je:

- Nikako ne koristite abrazivna sredstva za čišćenje, jer uzrokuju ogrebotine u kojima se sakuplja nečistoća i kamenac.
- Nikad nemojte koristiti oštra pomagala za čišćenje, kao što je čelična vuna, ili žičana spužva za čišćenje.




# OTKLANJANJE KVAROVA



## Općenito

Ako na staklenoj površini ploče opazite pukotinu (čak i najmanju), smjesta isključite ploču za kuhanje, izvucite utikač priključnog kabela iz utičnice, odvijte odnosno isključite automatske osigurače u ormariću, ili u slučaju trajnog priključka, isključite prekidač električne energije, odnosno postavite ga na nulu. Zatim pozovite ovlašteni servis.

## Tabela otklanjanja kvarova

Ako uređaj ne funkcionira kao što bi morao, to još uvijek ne znači da je pokvaren. Prije no što pozovete servisnu službu vas molimo da provjerite slijedeće:

Kvar - pojava	Moguć uzrok	Rješenje
Kad ploču za kuhanje uključite prvi put, na pokazivaču se prikažu simboli ( ).	Standardni početni postupak.	Nesmetano nastavite koristiti ploču za kuhanje.
Ventilator je aktivan i nekoliko minuta nakon isključenja kuhališta.	Ploča za kuhanje se hladi.	Nesmetano nastavite koristiti ploču za kuhanje.
Kad ploču za kuhanje uporabite prvi put, zavonjate bakeladni miris novog.	Novi uređaj se zagrijava.	To je posve normalno i nestaje nakon kraćeg vremena, odnosno nekoliko uključivanja ploče za kuhanje. Provjetrite kuhinju.
Iz uređaja se čuje tiktakanje.	Uzrok za ovu pojavu je uređaj za ograničavanje kapaciteta snage na prednjim i stražnjim poljima za kuhanje. Tiktakanje se pojavljuje i na nižim razinama snage.	Nesmetano nastavite koristiti ploču za kuhanje.
Tijekom kuhanja posude postanu glasne.	Glasnost je posljedica protoka energije između kuhališta i posude.	Na višim razinama podešavanja, i kod određenih vrsta posuda to je posve normalno. Time se ne ošteti niti posuda niti ploča za kuhanje.
Uključili ste polje za kuhanje, a na pokazivaču je prikazan simbol  .	Uporaba neprikladne posude za indukcijsko kuhanje, odnosno promjer posude je manji od 12 cm.	Koristite odgovarajuću posudu.
Ploča za kuhanje ne radi, a na pokazivaču nije ništa ispisano.	Prekinuto je napajanje električnom energijom zbog oštećenog kabela ili nekog drugog slabog priključka.	Provjerite električnu instalaciju (osigurači i priključci, ako nema utikača).

Kvar - pojava	Moguć uzrok	Rješenje
Čim uključite ploču za kuhanje, eksplodira osigurač.	Ploča za kuhanje je nepravilno priključena na električnu energiju.	Provjerite priključenje na električku.
Na pokazivaču se prikaže poruka o grešci E2.	Ploča za kuhanje se je pregrijala.	Ostavite ploču za kuhanje da se potpuno ohladi, a zatim upotrijebite nižu razinu podešenosti snage kuhanja.
Na pokazivaču se prikaže poruka o grešci E3.	Posuda nije prikladna za indukcijsko kuhanje.	Koristite prikladno posuđe, vidi strane 11 i 12.
Na pokazivaču se prikaže poruka o grešci E4, E5, E6 ili E9.	Oštećen generator.	Pozovite servisnu službu.
Oznaka greške  .	Predugo ste držali pritisnut gumb.	Gumb nemojte držati pritisnut predugo.
Oznaka greške  .	Uključena je zaštitna blokada za djecu.	Vidi poglavlje "Zaštitna blokada za djecu", strana 14.

## ŠUMOMI I UZROCI KOD INDUKCIJSKOG KUHANJA

Šumovi i zvukovi	Uzrok	Rješenje
<b>Indukcijsko uvjetovani šumovi tijekom rada</b>	Indukcijska tehnologija zasnovana je na svojstvima određenih metala pod utjecajem elektromagnetskih valova. Pritom nastaju takozvana vrtložna strujanja koja molekule prisiljavaju na njihanja. Ta se njihanja (vibracije) pretvaraju u toplotu, što opet, ovisno o vrsti metala, može prouzročiti tihe šumove.	To su normalni šumovi koji ne ukazuju na bilo kakvu grešku ili kvar u radu uređaja.
<b>Zujanje kao u transformatoru</b>	Pojavljuje se kod kuhanja na visokom stupnju snage. Uzrok za to skriva se u velikoj količini energije koja se prenosi sa ugradbene ploče za kuhanje na posudu.	Ovaj šum nestane ili se smanji kad smanjite stupanj snage rada.
<b>Vibriranje i pucketanje posude za kuhanje</b>	Takvi šumovi pojavljuju se kod one vrste posuđa koje je sastavljeno iz više slojeva raznovrsnog materijala.	Šum nastaje zbog vibracija na spojenim površinama pojedinih slojeva različitih materijala. Taj šum ovisi o posudi. Može se mijenjati i obzirom na količinu i vrstu namirnica koje se kuhaju.
<b>Šum ventilatora</b>	Za pravilno djelovanje indukcijske elektronike uređaj mora djelovati na kontroliranoj temperaturi. Stoga je ploča za kuhanje opremljena ventilatorom koji u skladu sa prepoznatom temperaturom radi na različitim stupnjevima snage odnosno brzine.	Ventilator može nastaviti raditi i nakon što ste isključili ugradbenu ploču za kuhanje, ukoliko je utvrđena temperatura i dalje previsoka.

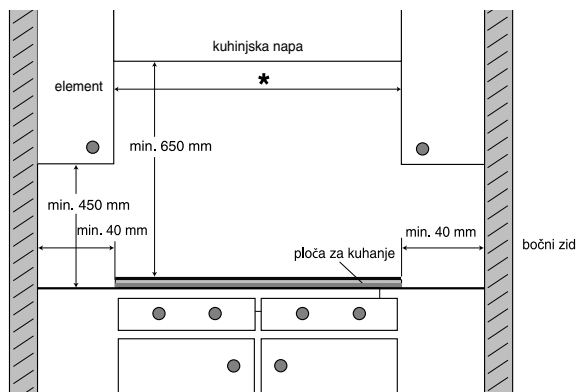
## Na što morate paziti

### Sigurnosna upozorenja za montažu

- Električni priključak mora biti u skladu s državnim i lokalnim propisima.
- Uređaj mora obavezno biti uzemljen.
- Samo ovlaštena stručna osoba smije priključiti uređaj na električnu instalaciju.
- Za priključenje na električni napon koristite kabel, koji odgovara važećim propisima (npr. HO7RR). Izolacija (prevlaka) kabela neka bude gumena.
- Priključni kabel mora biti slobodan, i ne smije biti proveden kroz pretinac.
- Oštećen priključni kabel smije zamijeniti samo proizvođač, ovlaštena servisna organizacija proizvođača, ili neka druga odgovarajuće osposobljena osoba, inače može doći do opasnih situacija.
- U slučaju fiksnog priključenja provjerite, dali je na dovodnom kabelu, odnosno u instalaciji postavljen višepolni prekidač ili uređaj za prekid napona, na primjer električni osigurači, čiji razmak između kontakata je najmanje 3 mm.
- Radni pult u kojeg je ploča za kuhanje ugrađeno, neka bude potpuno ravan i pljosnat.
- Zidovi i dijelovi radnog pulta oko kuhališta moraju biti otporni na temperaturu do 85 °C. Iako se sam uređaj ne zagrijava jako, može se dogoditi da na primjer zbog vrućine od zagrijanog lonca izbljedi boja na zidu, ili da se zid ošteti na neki drugi način.
- Garancija ne pokriva štetu, nastalu zbog nepravilnog priključenja, montaže ili uporabe ploče za kuhanje.

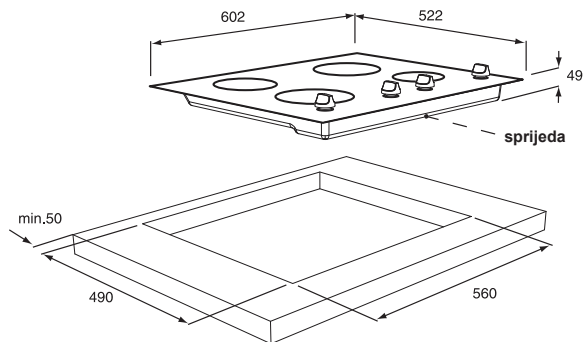
## Razmak

Da bi uporaba uređaja bila sigurna, ploča za kuhanje mora biti dovoljno odmaknuta od okoline. Provjerite dali je oko uređaja dovoljno prostora.

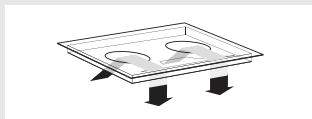


## Montažne dimenzije

Dimenzije i otvori prikazani su na donjim ilustracijama:



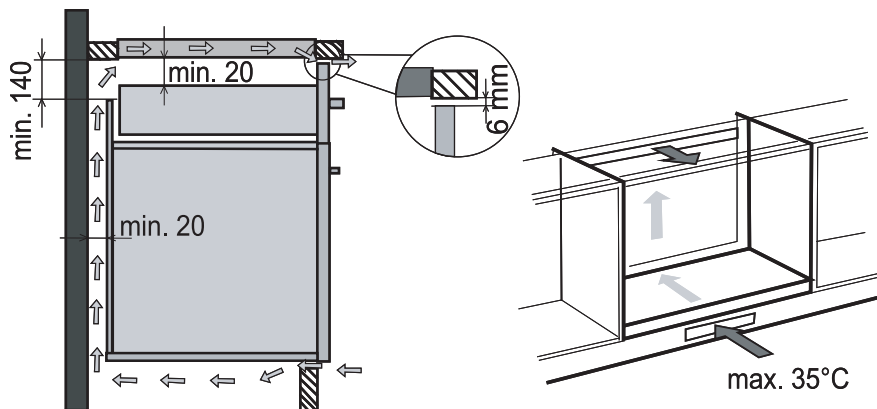
## Provjetravanje



Elektroniku uređaja potrebno je hladiti. Uređaj će se automatski isključiti, ako mu ne osiguramo obilno kruženje zraka. Uređaj je na donjoj strani opremljen otvorima za zračenje. Kroz te otvore mora stalno i nesmetano stizati hladan zrak. Otvori za zračenje nalaze se ispod i na prednjoj strani uređaja.

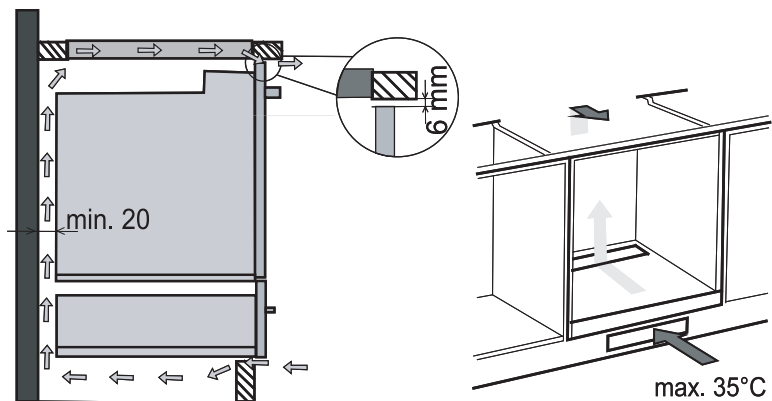
## Kuhinjski ormarić s pretincem

- Na stražnjoj stijenci uzduž čitave širine ormarića mora biti napravljen otvor, velik barem 140 mm. Nadalje, na prednjoj strani uzduž čitave širine ormarića mora biti najmanje 6 mm razmaka.
- Ploča za kuhanje opremljena je ventilacijskim uređajem, koji je postavljen u donjem dijelu uređaja. Ako se ispod kuhinjskog ormarića nalazi pretinac, u njega ne smijete stavljati manje predmete ili papir, jer bi ih ventilator mogao usrkati, što bi oštetilo ventilator, ili pak cjelokupan rashladni sistem. U toj ladici ili u blizini ploče za kuhanje također ne smijete držati aluminijsku foliju i zapaljive tvari, odnosno tekućine (na primjer raspršivače), jer su preblizu kuhališta i postoji velika opasnost eksplozije! Između sadržaja pretinca i ventilacijskog uređaja neka bude barem 20 mm razmaka.



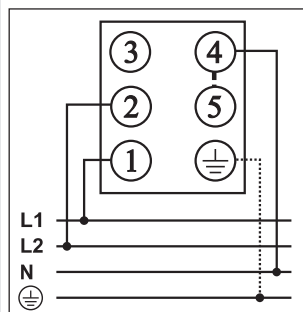
## Kuhinjski ormarić s pećnicom

- Ako ispod indukcijske ploče za kuhanje namjeravate ugraditi pećnicu, to možete napraviti samo ako ugrađujete pećnice tipa EVP4.., EVP2.., koje su opremljene rashladnim ventilatorom. Prije ugradnje pećnice izvadite stražnju stjenku kuhinjskog ormarića. Nadalje, na prednjoj strani uzduž čitave širine ormarića mora biti napravljen razmak, velik barem 6 mm.

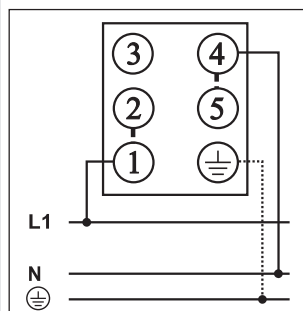


## Shema priključivanja:

380-415V 2N ~ / 50/60 Hz



220-240V ~ / 50/60 Hz



Uređaj je namijenjen za dvofazno priključenje, ali se može priključiti i na jednu fazu.

### • Dvofazno priključenje

Mostove umetnite među priključke 4 i 5.

### • Jednofazno priključenje

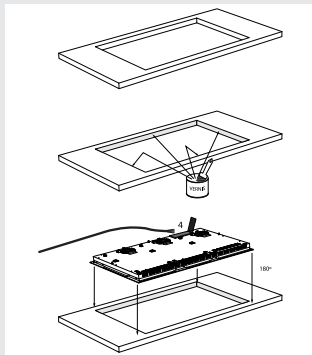
Mostove umetnite među priključke 4 i 5, te među priključke 1 i 2.

Napomena: Priključak 3 je slobodan.

### Za priključenje možete koristiti:

- gumene priključne kabele tipa H05 RR-F 4x1,5 sa žuto-zelenim zaštitnim vodičem;
- PVC izolirane priključne kabele tipa H05 VV-F 4x1,5 sa žuto-zelenim zaštitnim vodičem, a mogu se koristiti i drugi jednakovrijedni ili kvalitetniji kabele.

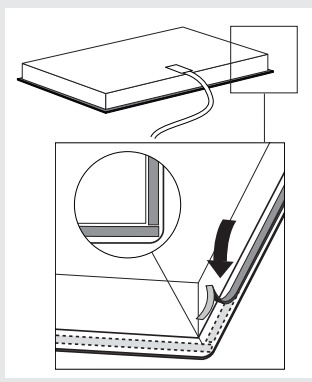
## Ugradnja



Provjerite, dali kuhinjski ormarić i pripremljen otvor odgovaraju dimenzijskim i ventilacijskim zahtjevima.

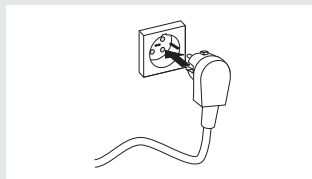
Ako je potrebno, obrezane ili izbrušene rubove drvenih ili sintetičkih radnih pultova premažite smjesom za brtvljenje, kako se u radnom pultu ne bi sakupljala vlaga, pa bi ovaj mogao propuštati.

Ploču za kuhanje postavite u obrnutom položaju (glava nadolje) na radni pult.



Instalirajte priključni kabel na uređaj sukladno propisanim zahtjevima (vidi strane 24, 25 i 26).

Odstranite zaštitni sloj nepropusne trake i traku nalijepite na utor aluminijske letvice na rubu staklokeramičkog kuhališta. Traku ne lijepite oko kutova, nego odrežite 4 pojedinačna komada trake i njima dobro zalijepite kutove.



Ploču za kuhanje okrenite s pravom stranom nagore i stavite ga u otvor.

Uređaj povežite na glavni dovod električne instalacije.

Začuje se kratak pisak, a odmah zatim upale se pokazivači.

Uređaj je pripremljen za uporabu.

Provjerite, dali uređaj radi pravilno. Ako ploču za kuhanje niste pravilno priključili/povezali s električkom, začuje se zvučni signal ili se na pokazivačima ništa ne napiše, ovisno o vrsti greške.



## Tehnički podatci

Uređaj je sukladan i odgovara zahtjevima svih direktiva CE.

<b>Vrsta ploče za kuhanje</b>	<b>SIVK6...</b>
Indukcija	x
Priključak	230 V - 50 Hz
<b>Najveća snaga polja za kuhanje</b>	
Sprijeda lijevo	2,3 kW (Ø 200)
Straga lijevo	1,4 kW (Ø 160)
Straga desno	2,3 kW (Ø 200)
Sprijeda desno	1,4 kW (Ø 160)
Sprijeda	
Straga	
<b>Priključno opterećenje</b>	
L1	3700 W
L2	3700 W
Ukupno opterećenje	7400 W
<b>Ugradne dimenzije</b>	
Širina x dubina uređaja	602 x 522 mm
Ugradna visina od vrha radnog pulta	49 mm
Širina x dubina izreza	560 x 490 mm
Najmanji razmak između izreza i stražnjeg zida	50 mm
Najmanji razmak između izreza i bočnog zida	40 mm

## Zbrinjavanje ambalaže i uređaja



U proizvodnji ovog uređaja korišteni su izdržljivi materijali. Nakon završetka njegovog životnog vijeka uređaj je potrebno pravilno i odgovorno zbrinuti. Za više informacija o tome, posavjetujte se s nadležnim organima.

Ambalaža uređaja može se reciklirati. Sastavljena je iz slijedećih materijala:

- karton;
- polietilenska folija (PE);
- polistiren bez CFC-a (tvrda pjena PS).

Te materijale potrebno je zbrinuti na odgovoran način i sukladno važećim nacionalnim propisima.

Proizvod je označen simbolom prekriženog koša za smeće na kotačima, koji označuje da se s tim proizvodom ne smije postupati kao s običnim kućanskim otpadom. Umjesto toga treba biti uručen prikladnim zbirnim točkama za recikliranje elektroničkih i električnih uređaja ili vraćen trgovcu.

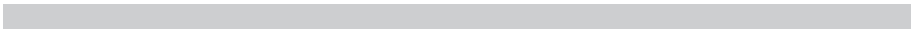
Ispravnim zbrinjavanjem ovog proizvoda spriječit ćete potencijalne negativne posljedice na okoliš i zdravlje ljudi, koje bi inače mogli ugroziti neodgovarajućim rukovanjem otpada ovog proizvoda. Istovremeno takav način zbrinjavanja omogućuje recikliranje materijala i posljedično znatne uštede energije i sredstava.



www.gorenje.com



Cooking with passion.



473233