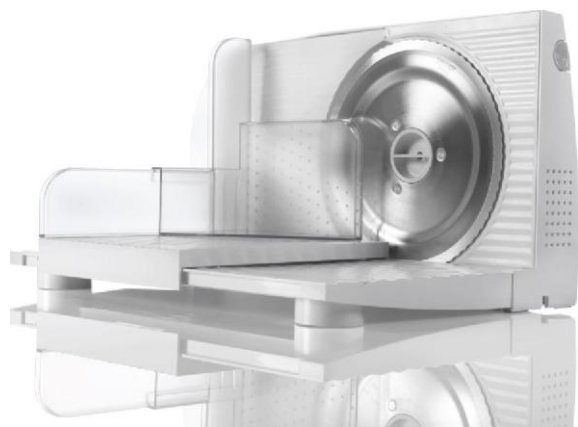


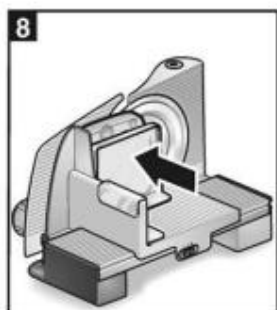
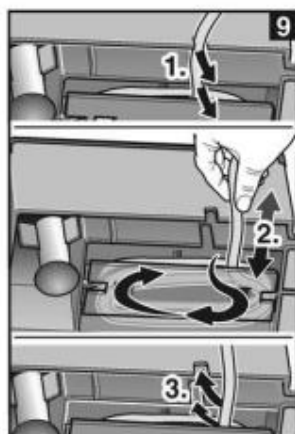
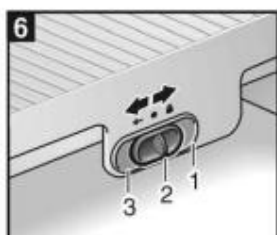
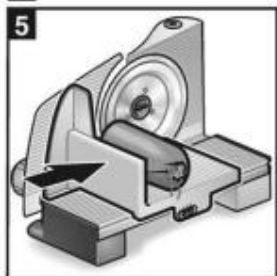
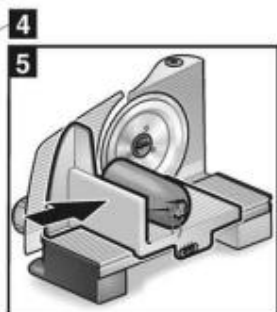
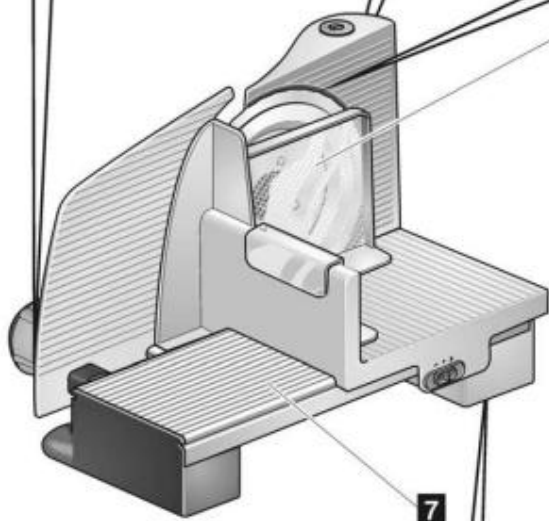
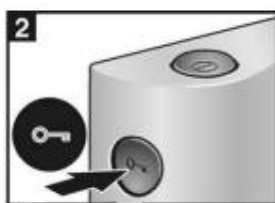
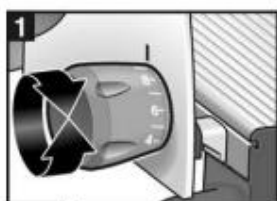
gorenje

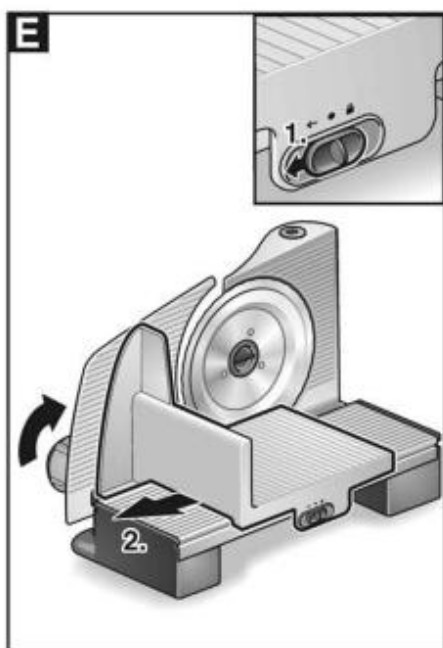
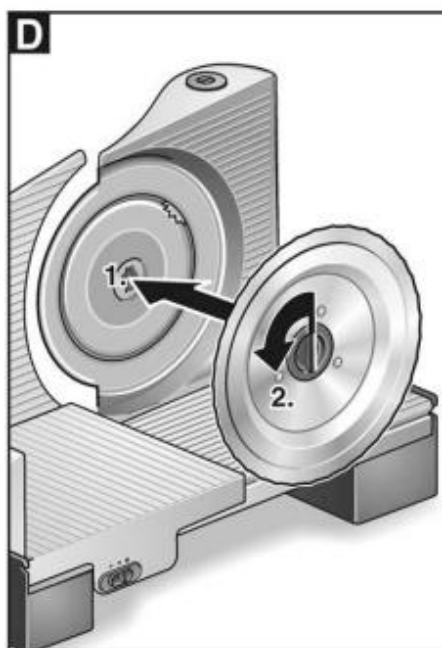
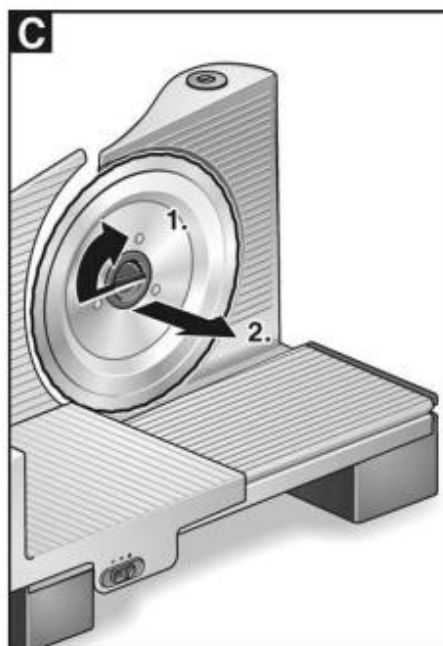
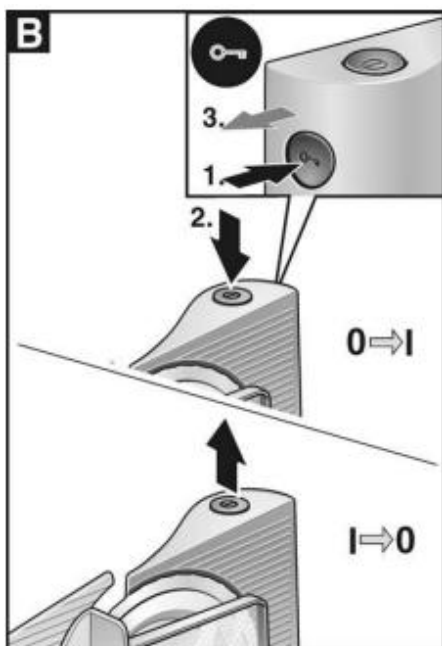
R607A

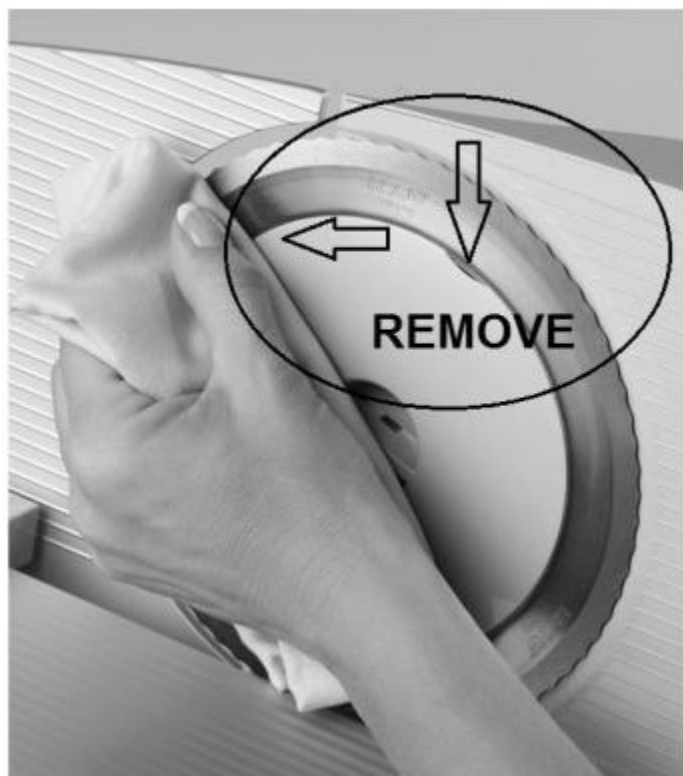


Тілім кескіш

Пайдалану жөніндегі басшылық KZ

A





ТІЛІМ КЕСКІШ R607A

Аспап тек үй шаруашылығында және осы сияқты жағдайларда ғана қолдануға арналған.

Мұндай шарттардан аспапты отельдердің, мотельдердің, түнеу және таңғы ас орындарының, сонымен басқа да тұру орындарының тұрғындарының, дүкендердің, кеңселердің, ауыл шаруашылығы ғимараттарының және басқа да өнеркәсіптік ғимараттардың түскі ас аймақтарында қолдануды түсінеміз. Аспапты үйде дайындалатын тағам мөлшерін дайындау үшін ғана қолданыңыз. Осы нұсқаулықты сақтап лақтырмауыңызды, оны сенімді жерге сақтауыңызды және иегерін өзгерткен жағдайда аспаппен бірге беруіңізді сұраймыз.

САҚТЫҚ ШАРАЛАРЫ

Өткір жүзден жарақат алу қауіпі бар!

Пышақтың жүзі өте өткір.

Оны қолыңызбен ұстамаңыз.

Аспап өшіп тұрған кездің өзінде де жүз біраз уақыт айналып тұрады. Пышақ толығымен тоқтағанша күтіңіз!

Аспапты қолдануды аяқтағаннан кейін кесу қалыңдығын 0-ге орнатыңыз. Кесілетін тағамның өлшемі мен пішімі мүмкіндік бермейтін жағдайларды қоспағанда, аспапты тек тағамдарды ұстағышпен және жылжымалармен ғана қолданыңыз.

Жалғар алдында зауыттық жапсырмада көрсетілген кернеудің желідегі нақты параметрлерге сәйкес келетіндігін тексеріп алу қажет.

Шнуры немесе штепселі бүлінген болса, сонымен қатар аспап жұмысында ақаулар болса аспапты пайдаланбаңыз.

Қауіптің алдын алу үшін бүлінген желілік шнурды жөндеуді және ауыстыруды тек авторлық құқығы бар сервис орталығының маманы ғана орындай алады.

Қауіптің алдын алу үшін аспап сыртқы таймерге және қашықтықтан басқару жүйесіне жалғанбаған.

Жұмыс аяқталғаннан кейін, аспапты қараусыз қалдырған кезде, бөлшектерді ағытып алу және орнату, тазалау алдында,

сонымен қатар ақаулар орын алған жағдайда аспапты өшіріңіз және штепсельді розеткадан ажыратыңыз.

Қосылған аспапты қараусыз қалдырмаңыз.

Желілік шнурды майыстырмаңыз, оның үстел жиегінен салбырап тұруына және өткір жиектер арқылы майысуына жол бермеңіз. Жарақаттар мен зақымдардың алдын алу үшін бүлінген желілік шнурды жөндеуді және ауыстыруды тек авторлық құқығы бар сервис орталығының маманы ғана орындай алады. Қолданылмайтын бұйымды қолдануға жарамсыз етіңіз. Бұл аспап сенсорлы жүйесінің мүмкіндіктері шектелген немесе интеллектуалды мүмкіндіктері шектелген адамдардың (балаларды қоса), сонымен қатар олардың қауіпсіздігіне жауап беретін адамдар тарабынан бақылау жасалатын немесе нұсқаулар берілетін жағдайларды қоспағанда, тәжірибесі мен білімі жеткіліксіз адамдардың қолдануына арналмаған.

Балаларға аспаппен ойнауға рұқсат етпеңіз!

Балаларға аспапты тазалауға және оған қызмет көрсетуге тыйым салынады! Сақтау және пайдалану кезінде аспапты балалардың қолы жетпейтін жерде сақтаңыз.

Қабырға розеткасына қатынау жеңіл болуы және техникалық спецификацияға сәйкес жерге тұйықталуы тиіс. Аспап қатты тағам өнімдерін кесуге арналған, мысалы, нан, шұжық, жартылай қатты ірімшік. Тағам емес өнімдерді (ағаш) және өтте қатты тағам өнімдерін (сүйек, қатты ірімшік, мұздатылған өнімдер) кесуге тыйым салынады.

Электр тоғынан зақым алу қауіпі бар!

Аспапты суға батырмаңыз, ағын су астында және ыдыс жуу машинасында жумаңыз. Аспапты сумен толтырылған раковинаға жақын жерде қолданбаңыз.

Ескерту!

Мотор қызып кетуі мүмкін

Максимум 10 минут үздіксіз қолданудан кейін Өшіру батырмасын басып, аспапты біраз уақыт суытып алыңыз.

Шу деңгейі: Lc < 75 дБ (А).

Жиынтыққа шолу

Суреттері бар бетті ашыңыз.

А суреті

1 Реттегіш және түп

Кесу қалыңдығын орнату үшін (0 және 15 мм аралығында).

2 Қосуды блоктау батырмасы

Қосу үшін басылған күйде ұстаңыз.

Байқаусызда қосудан қорғау

3 Қосу батырмасы

Лезде қосу

4 Пышақ

5 Жылжымалар

Туралатын өнімдерді пышаққа беру.

6 Ауыстырып қосқыш

1-поз. (оң жақтағы ауыстырып қосқыш)

= жылжыманы қорытынды күйге бекіту

2-поз. (ортадағы ауыстырып қосқыш)

= жылжымалар қозғалып тұрады

3-поз. (оң жақтағы ауыстырып қосқыш)

= жылжымаларды ағытып алуға болады

7 Тұғыр

Жылжымаларды орнату үшін.

8 Қалдықтарды ұстағыш

Қалдықтарды қауіпсіз кесу

9 Кабельге арналған бөлік

Пайдалану

Алғаш қолданар алдында аспапты мұқият тазалап алған жөн.

Дайындау

Токтан зақым алу қауіпі бар!

Аспапты сумен толтырылған раковинаға жақын жерде қолданбаңыз!

А суреті

- Аспапты тегіс және таза бетке орнатыңыз.
- Кабельді кабельге арналған бөліктен **9** қажетті ұзындыққа шығарып алыңыз.

1. Кабельді қысып тұратын ойықтардың екеуінен де босатыңыз.

2. Кабельді тартыңыз немесе оны ішіне қақпақтың жанынан қажетті ұзындыққа дейін енгізіңіз.

3. Кабель ұшын қайта бекітіңіз.

- Жылжымаларды **5** және қалдықтарды ұстағышты **8** орнатыңыз.

- Реттегішпен **1** кесудің қажетті қалыңдығын орнатыңыз.

- Штепсельді ашаны розеткаға салыңыз.

Қосу / сөндіру

Өткір пышақтан жарақат алу қауіпі!

Пышақ өте өткір. Қолыңызды ешқашан пышаққа жақындатпаңыз. Өшіргеннен кейін жетек біраз уақыт қозғалып тұрады.

Жұмыстан кейін кесу қалыңдығын «0» мәніне орнатыңыз.

В суреті

- 1. Қосуды блоктау батырмасын басып, ұстап тұрыңыз.

- 2. Аспаптың жұмысты бастауы үшін қосу батырмасын бір уақытта басыңыз.

- 3. Қосуды блоктау батырмасын қайта жіберіңіз.

- Тоқтату үшін қосу батырмасын жіберіңіз.

Кесу

Е суреті

- 1. Ауыстырып қосқышты **6** 2-поз-ға орнатыңыз.

- 2. Жылжыманы пышақтан қорытынды күйге бұрыңыз.

- Кесілетін өнімді жылжымаға қойып, тірек тақтайына сәл ғана басып жіберіңіз.

- Кесілетін өнімді жылжымалармен айналып тұрған пышаққа ақырын беріңіз.

Кесуден кейін

- Қосу батырмасын жіберіңіз

- Кесу қалыңдығын «0» мәніне орнатыңыз.

- Жылжымаларды пышақ бағытында қорытынды күйге дейін бұрап, ауыстырып қосқыш **6** көмегімен 1-поз-ға бекітіңіз.

Нұсқаулар.

- Алдымен шұжық пен ірімшікті, содан соң нанды тураңыз. Бұл жағдайда аспапты тазалау жеңіл болады.

- Гигиена тұрғысынан аспапты және пышақты құрамында майы бар өнімдерден (мысалы, ет, шұжық, ірімшік) кесіп болған соң бірден мұқият тазалап алу қажет. X «Тазалау».

ТАЗАЛАУ

Аспап қызмет көрсетуді талап етпейді.

Мұқият тазалау аспаптың ұзақ уақыт бойы қызмет етуін қамтамасыз етеді.

Токтан зақым алу қауіпі бар!

Аспапты ешқашан суға батырмаңыз, оны ағын су астында ұстамаңыз және ыдыс жуу машинасында жұмаңыз.

Өткір пышақтан жарақат алу қауіпі!

Тазалауды бастамас бұрын штепсельді ашаны розеткадан ажыратып, пышақты ағытып алыңыз. Пышақты кесетін бөлігінен емес, тек сабынан ұстаңыз.

Назар аударыңыз!

- Электрлік аспап беті бүлінген болуы мүмкін. Абразивтік тазалау құралдарын қолданбаңыз.

Аспапты тазалау

- Аспап пен пышақты дымқыл матамен сүртіңіз және құрғатыңыз. Қажет болған кезде ыдыс жууға арналған құралдың аз ғана мөлшерін қолданыңыз.
- Жылжымалар мен қалдықтарды ұстағышты ыдыс жуу машинасында жууға болады.

Пышақты ағытып алу / орнату С суреті

- Пышақты босату үшін жылжымаларды артқа итеріңіз.
- 1. Пышақты ұстағышты сағат тілі бағытында тірелгенге дейін бұраңыз. 2. Пышақты ақырын ағытып алыңыз.

D суреті

- 1. Пышақты орнату үшін пышақты ұстағышты тігінен орнатыңыз.
- 2. Пышақты ұстағышты сағат тіліне қарсы бағытта тірелгенге дейін бұраңыз (сырт еткен дыбыс шығарып бекітілуі тиіс).

Жылжымаларды ағытып алу / орнату E суреті

- 1. Ауыстырып қосқышты 6 3-поз-ға орнатыңыз.
- 2. Жылжымаларды тірелгенге дейін артқа жылжытып, тұғырдан ағытып алыңыз.
- Орнату үшін жылжымаларды тұғырдағы бағыттағыштарға салыңыз.

Сақтау

Жүздер өткір, сондықтан жарақат алуға себеп болуы мүмкін.

Аспапты балалардан алыста сақтаңыз.

A суреті

- Ауыстырып қосқышты 1 0 күйіне орнатыңыз.
- Пышақ бағытында қорытынды күйге дейін бұрап, ауыстырып қосқыш 6 көмегімен 1-поз-ға бекітіңіз.

- Кабельді ажыратыңыз және оны кабельге арналған бөлікке 9 салыңыз.

Жарақат алу қауіпі!

Пышақты орнына дұрыс орнатыңыз және бекіткіштің горизонталь күйде тұруын тексеріңіз.

Бұл жабдық Электрлік және электронды жабдықтардың қалдықтары туралы 2012/19/EU Еуропа деректемесіне (WEEE) сәйкес таңбаланған.

Осы директива барлық ЕО елдерінде қолданылатын электрлік және электронды жабдықтардың қалдықтарын жинау және кедеге жарату бойынша талаптарды анықтайды.

Қоршаған ортаны қорғау

Қызмет ету мерзімі аяқталғаннан кейін аспапты тұрмыстық қалдықтармен бірге лақтырмаңыз. Оны одан әрі жою үшін мамандандырылған жерге жіберіңіз. Осылайша қоршаған ортаны қорғай аласы.

Кепілдік және қызмет көрсету

Ақаулар туындаған кезде авторлық құқығы бар сервис орталығына хабарласыңыз. Авторлық сервис орталықтарының тізімін «Кепілді міндеттемелер» кітапшасынан және www.gorenje.ru сайтынан таба аласыз.

Тек үйде қолдануға арналған!



Импорттаушы: «Горенье БТ» ЖШҚ
119180, Мәскеу, Якиманская жағ., 4-үй, 1-құр.

**GORENJE АСПАПТЫ ТИІМДІ
ҚОЛДАНУДЫ ТІЛЕЙДІ!**

Өндіруші өзгерістер енгізуге құқылы!