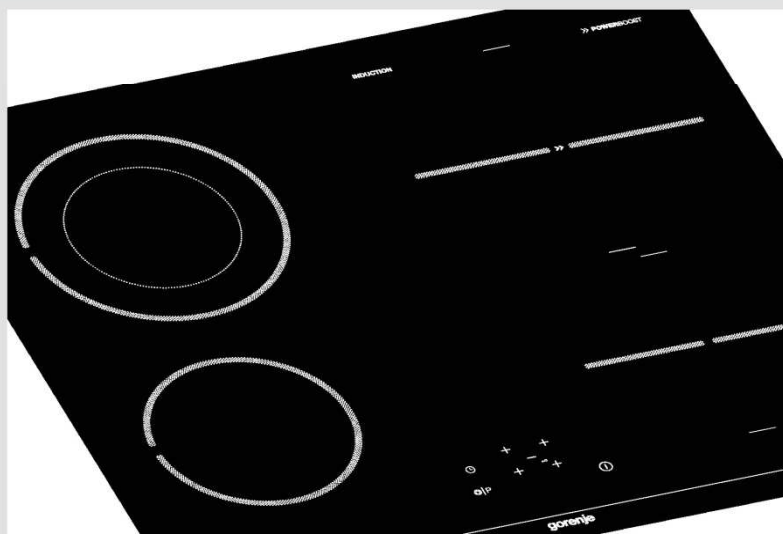


- CS** Návod k obsluze, vestavění a zapojení
- SL** Navodila za uporabo, vgradnjo in priključitev
- SK** Návod na obsluhu, inštaláciu a pripojenie
- SR** Uputstva za upotrebu, ugradnju i priključenje



Vestavná keramická varná deska
Steklokeramični vgradni kuhalnik
Sklo keramický vstavaný varný panel
Staklokeramička ploča za kovanje



Spoštovani kupec!

Ta aparata je namenjen uporabi v gospodinjstvu.

Naši izdelki so embalirani v okolju prijazne materiale, ki se lahko brez nevarnosti za okolje ponovno predelajo (reciklirajo), deponirajo ali uničijo brez nevarnosti za okolje. V ta namen so ti embalažni materiali tudi ustrezno označeni.

Ko aparata ne boste več uporabljali in vam bo v napoto, poskrbite, da ne bo v breme okolju. Oddajte ga pooblaščenim zbiralcem izrabljenih gospodinjskih aparatov.

Navodila za uporabo

Navodila za uporabo so namenjena uporabniku. Opisujejo aparat in upravljanje z njim. Prilagojena so različnim tipom aparatov, zato lahko vsebujejo tudi opise funkcij, ki jih vaš aparat nima.

Ta navodila so veljavna le, če je aparat ustrezno označen s simbolom vaše države. Če tega simbola na aparatu NE NAJDETE, ga boste morali prilagoditi skladno s tehničnimi navodili iz tega priročnika tako, da bo aparat ustrezal zakonodajim in veljavnim predpisom v vaši državi.

Navodila za priključitev

Priključitev aparata mora biti izvedena v skladu z navodili iz priloženega priročnika ter v skladu z veljavnimi predpisi in standardi. Priključitev sme opraviti le ustrezno usposobljena oseba.

Napisna tablica

Napisna tablica z osnovnimi podatki je pritrjena na spodnji strani aparata.

Proizvajalec si prizadeva za nenehne izboljšave izdelkov. Zaradi tega se besedilo in/ali ilustracije v navodilih iz tega priročnika lahko spreminjajo brez predhodnega obvestila.

Shranite ta navodila tako, da so vam v vsakem trenutku dostopna; če pa aparat menja lastnika, morajo z njim biti vročena tudi ta navodila.

Pomembna opozorila	18
Vgradnja	19
Priključitev na električno omrežje	20
Tehnični podatki	22
Delovanje	23
Napotki za odpravljanje težav	28
Nega in vzdrževanje	30

POMEMBNA OPOZORILA

- Aparat in nekateri dostopni deli aparata se med uporabo močno segrejejo, zato se izogibajte stikov z grelnimi elementi. Otroci, mlajši od 8 let, naj se ne zadržujejo v bližini aparata razen, če so ves čas pod nadzorom.
- Med delovanjem aparata majhnih otrok nikoli ne puščajte brez nadzora. Nevarnost opeklin!
- Otroci, starejši od osem let ter osebe z zmanjšanimi fizičnimi, senzoričnimi in umskimi zmožnostmi ali s pomanjkljivim znanjem ter izkušnjami lahko ta aparat uporabljajo le pod ustreznim nadzorom, ali če so prejeli ustrezna navodila glede varne uporabe aparata in razumejo nevarnosti, ki so povezane z uporabo aparata.
- Otroci naj se ne igrajo z aparatom.
- Otroci naj ne čistijo aparata in naj ne opravljajo vzdrževalnih opravil na njem brez ustreznega nadzora.



- Nenadzorovano kuhanje ali pečenje z uporabo olja ali druge maščobe je lahko nevarno, ker se pregreta maščoba na aparata hitro vname in lahko povzroči požar, zato takšno pripravo hrane (npr. praženje krompirčka) stalno nadzorujte. Ognja ne poskušajte gasiti z vodo, temveč izklopite aparat, ogenj pa pokrijte s kako primerno pokrovko ali vlažno ponjavo.



- Nevarnost požara! Na aparata površino ne odlagajte nobenih predmetov.



- Ne uporabljajte počene ali zlomljene aparata. Če se pojavi kakršnakoli vidna razpoka, takoj prekinite dovod električne energije v aparat, ker se s tem izognete nevarnosti električnega udara.
- Naprav na vročo paro ali visokotlačne čistilnike ne uporabljajte za čiščenje aparata, ker lahko to privede do električnega udara.
- Na površino aparata nikoli ne odlagajte kovinskih predmetov, kot so noži, žlice, vilice, pokrovke posod in podobno, ker se lahko močno segrejejo.
- Aparata ni mogoče aktivirati z zunanjimi elektro stikali ali z daljinskim upravljalnim sistemom.
- Aparata ne smete uporabljati za ogrevanje prostora.
- Če imate v bližini aparata na vtičnico priključen drug električni aparat pazite, da priključna vrstica ne pride v stik z vročimi kuhalnimi mesti.
- Pod aparatom ne shranjujte temperaturno občutljivih predmetov, na primer čistil, razpršil, ipd.
- Če opazite motnje ali napake pri delovanju, takoj izklopite dovod električne energije v aparat in pokličite pooblaščen servisni center.
- Aparat je izdelan v skladu z vsemi predpisanimi varnostnimi standardi.
- Aparata ne priklaplajte na električno omrežje s pomočjo podaljškov z več vtičnicami, ker ne zagotavljajo primerne varnosti (lahko npr. pride do pregrevanja kableskega podaljška z več vtičnicami).
- Opremo priključite na električno omrežje s trajno povezavo.
- Aparat sme vgraditi v pohištvni element ter ga priključiti na električno omrežje samo strokovno usposobljena oseba.
- Na aparat ne postavljajte prazne posode.
- Aparat ne uporabljajte kot delovno površino. Z ostrimi predmeti lahko povzročite praske.
- Priprava hrane v tankih aluminijastih ali plastičnih posodah na vročih kuhališčih ni dovoljena. Na aparat ne polagajte nobenih plastičnih predmetov ali aluminijaste folije.



Simbol na izdelku ali na njegovi embalaži označuje, da z izdelkom ni dovoljeno ravnati kot z običajnimi gospodinjstvi odpadki. Izdelak odpeljite na ustrezno zbirno mesto za predelavo električne in elektronske opreme.

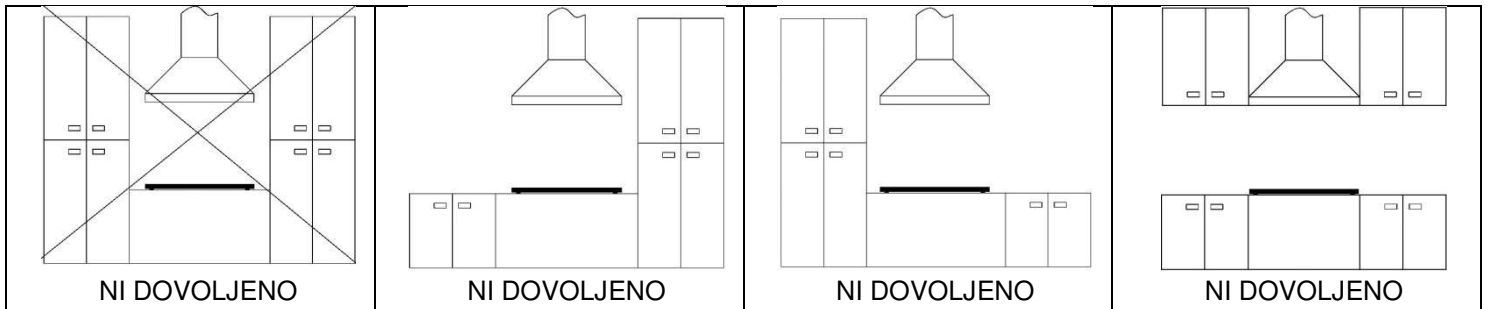
S pravilnim načinom odstranjevanja izdelka boste pomagali preprečiti morebitne negativne posledice in vplive na okolje in zdravje ljudi, ki bi se lahko pojavile v primeru negativnega odstranjevanja izdelka.

Z podobnejše informacije o odstranjevanju in predelavi izdelka se obrnite na pristojen mestni organ za odstranjevanje odpadkov, komunalno službo ali trgovino v kateri ste izdelek kupili.

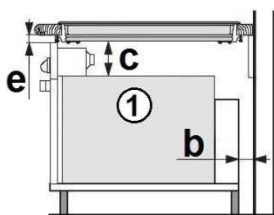
VGRADNJA

Pomembna opozorila!

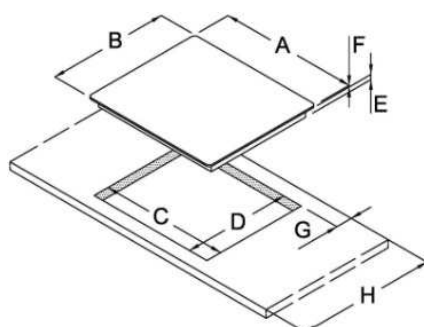
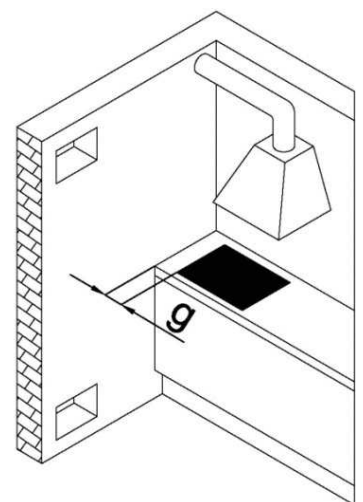
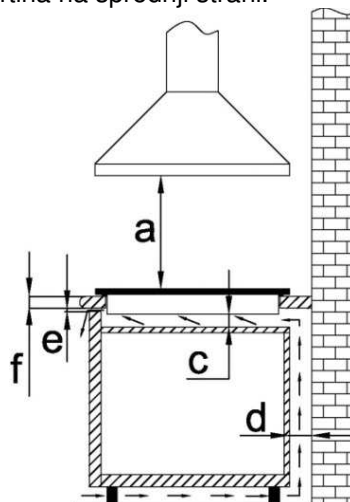
- Aparat sme vgraditi v pohištveni element samo ustrezno usposobljena strokovna oseba.
- Furnir oziroma obloge vgradnega pohištvenega elementa morajo biti obdelane s toplotno obstojnimi lepili (100 °C), sicer lahko zaradi manjše temperaturne obstojnosti spremenijo barvo in obliko.
- Če je le možno, namestite aparat tako, da bo na obeh straneh veliko prostora. Morda je za aparatom stena, ob njem pa visok pohištveni element ali stena. V takem primeru na drugi strani ne sme biti pohištvenega elementa ali druge ovire, ki bi bila višja od ravni kuhališča.



- Uporaba zaključnih letv iz masivnega lesa na delovnih ploščah za kuhališčem je ni dovoljena, če ostane minimalna razdalja tolikšna, kot je označeno na slikah za vgradnjo.
- Najmanjša razdalja med robom aparata in sosednjim visokim kuhinjskim elementom je 250 mm.
- Vse velikosti in razdalje, ki jih je treba upoštevati za ustrezno delovanje aparata, so navedene v spodnjih slikah.
- Kuhinjski element, ki se nahaja pod kühalnikiem ne sme imeti predala. Če ima kuhinjski element vgrajeno horizontalno pregrado, ta mora biti oddaljena 20 mm od spodnje površine delovne plošče. Prostor med pregrado in kuhališčem mora biti prazen in v to odprtino ne smete vlagati nobenih predmetov.
- Viseči kuhinjski elementi nad kühalno ploščo morajo biti nameščeni tako visoko, da ne motijo delovnega procesa.
- Razdalja med kühalno ploščo in kuhinjsko napo mora biti tolikšna, kot je navedeno v navodilih za montažo nape. Podrobnosti poiščite v navodilih za uporabo in namestitvev, ki jih je zagotovil proizvajalec kuhinjske nape. Če proizvajalčeva navodila niso na voljo ali če so nad aparatom vnetljivi predmeti (npr. držala za pripomočke in pribor, stenski pohištveni elementi itd.), mora razdalja med temi predmeti oz. elementi in aparatom pod njimi znašati vsaj 800 mm.
- Najprej namestite stenske elemente ali kuhinjsko napo in šele nato namestite aparat, da ga ne bi poškodovali.
- Prav tako mora biti na sprednji strani zagotovljena odprtina široka minimalno 5mm.
- Aparata ne namestite nad hladilnikom, kombiniranim hladilno-zamrzovalnim aparatom, zamrzovalnikom, pomivalnim strojem, pralnim strojem, pralno-sušilnim strojem ali sušilnim strojem.
- **Vgradnja pečice pod kühalno ploščo je možna za tipov pečic opremljene s hladilnim ventilatorjem ①.**
- Pred vgradnjo pečice je potrebno v območju vgradne odprtine obvezno odstraniti zadnjo steno kuhinjskega elementa. Prav tako mora biti zagotovljena minimalno 5 mm odprtina na sprednji strani.

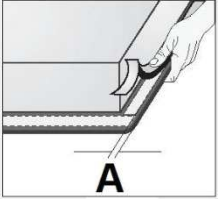


a	≥ 800 mm
b	≥ 50 mm
c	≥ 60 mm
d	≥ 40 mm
e	≥ 5 mm
f	≥ 25 mm
g	≥ 250 mm



A	595 mm
B	520 mm
C	560 mm
D	490 mm
E	50 mm
F	5 mm
G	≥ 50 mm
H	≥ 600 mm

Nameščanje penastega tesnila (za steklo aparate)



Postopek vgradnje (vzmetna pritrditev)

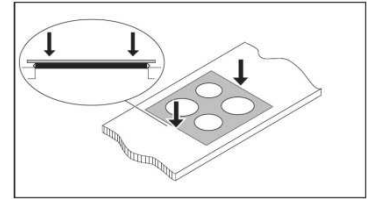
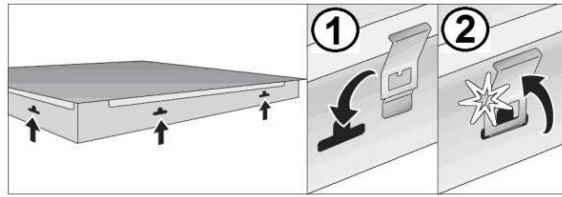
Pred vgradnjo aparata v kuhinjski pult je potrebno na spodnjo stran steklenega nalepiti penasto tesnilo, ki je priloženo aparatu.

Vgradnja aparata brez tesnila ni dovoljena!

Tesnilo je potrebno na aparat namestiti na naslednji način

- Iz tesnila je potrebno odstraniti zaščitno folijo;
- Tesnilo je potrebno nalepiti na spodnjo stran stekla, $A=2-3$ mm od roba stekla, tesnilo mora biti nalepljeno po celotnem robu stekla. V vogalih se tesnilo ne sme prekrivati;
- pri nameščanju tesnila je potrebno preprečiti, da bi steklo prišlo v stik s kakšnim ostrim predmetom.

- Delovna plošča mora biti nameščena povsem vodoravno;
- Odrezane površine zatesnite z ustreznim tesnilnim sredstvom, da preprečite, da bi se delovna površina zaradi vlaga napihnila. Tesnilno sredstvo mora biti odporno na toploto;
- Namestite priložene vzmeti na predvidena mesta;
- Priključni kabel napeljite skozi izrez;
- Aparata vstavite v izrezano odprtino;
- Aparata od zgoraj močno pritisnite ob delovno ploščo.



PRIKLJUČITEV NA ELEKTRIČNO OMREŽJE

- Priključitev sme opraviti le pooblaščen strokovnjak.
- Zaščita električne napeljave mora ustrezati veljavnim predpisom.
- Priključne sponke so dostopne, ko odprete pokrov škatle s priključnimi sponkami.
- Pred priključitvijo morate preveriti, če je napetost, navedena na napisni tablici, enaka obstoječi napetosti električnega omrežja. Priključno napetost uporabnika mora strokovnjak preveriti z merilno napravo!
- Napisna tablica z osnovnimi podatki je pritrjena na spodnji strani aparata.
- Če želite aparat priklopiti neposredno na električno omrežje (brez vtiča), mora biti v električni napeljavi med aparatom in omrežjem predvidena stikalna naprava, ki aparat v vseh polih ločuje od omrežja, skladno s predpisi glede pogojev prenapetosti kategorije III.
- Tokovodni in izolirani deli morajo biti po vgradnji zaščiteni pred možnostjo neposrednega dotika.



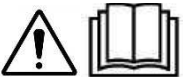
- Pred vsakim posegom vedno prekinite dovod električne energije aparatu. Glede na omrežno napetost je treba aparat priključiti po prikazani shemi.
- Zaščitni vodnik priključite na sponko, označeno z znakom za ozemljitev .
- Priključni kabel morate voditi skozi razbremenilno napravo, ki kabel varuje pred nenamernim izvlečenjem.
- Po priključitvi vklopite vsa grela/gorilnike za približno 3 minute, da preverite njihovo pravilno delovanje.
- Zaradi napačne priključitve se lahko uničijo deli aparata in v tem primeru nimate pravice do garancije!
- Priključni kabel na hrbtni strani aparata morate speljati tako, da se ne dotika zadnje stene kuhalnika, ker se ta med obratovanjem kuhalnika segreje.

Po vsaki priključitvi na omrežno napetost se avtomatsko izvede osnovna prilagoditev, da bi bila zajamčena optimalna funkcija senzorjev. Vsi prikazovalniki polno zasvetijo za nekaj sekund.

Med postopkom prilagajanja na senzorjih ne sme biti nobenih predmetov. Če ne bo tako, bo prilagajanje prekinjeno, dokler teh predmetov ne boste odstranili. Med tem časom vašega kuhališča ne morete upravljati.

Osnovna prilagoditev senzorjev na okolje

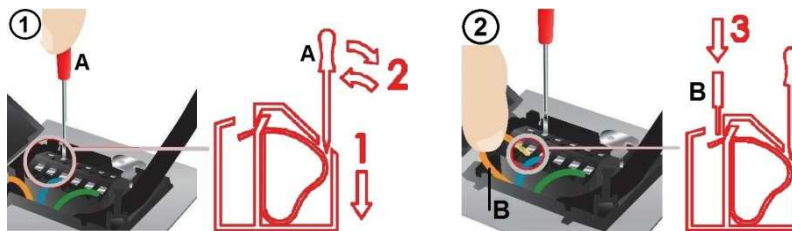
Shema priključitve



Za priključitev se lahko uporabijo: H05V2V2-F

LIVE-TOK	L	RJAV
OZEMLJITVE		ZELENO RUMEN
NEVTRALEN	N	MODER

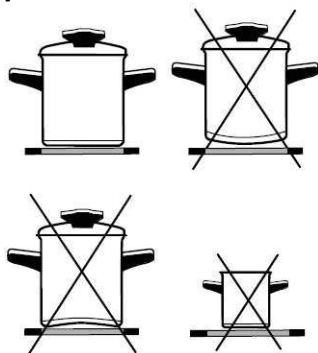
<p>380-415 V 2N~ 4x2.5 mm²</p>	<p>220-240 V~ 3x2.5 mm²</p>



Princip delovanja kuhalnega polja

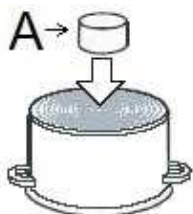
- Kuhalna plošča je opremljena z visoko učinkovitimi indukcijskimi kuhlalnimi polji. Toplota nastaja neposredno na dnu posode, kjer je tudi najbolj potrebna, brez kakršnihkoli izgub preko steklokeramične površine. Tako je poraba energije znatno manjša kot pri običajnih grelnikih, ki delujejo na principu žarčenja.
- Steklokeramično kuhlalno polje se ne segreje neposredno, temveč le preko povratne toplote, ki jo odda posoda. Ta toplota je po izklopu kuhlalnega polja prikazana kot "Preostala toplota" . Pri indukcijskem kuhlalnem polju segrevanje omogoča indukcijska tuljava (navitje), vgrajena pod steklokeramično površino. Tuljava vzpostavi magnetno polje, zaradi katerega v dnu posode (ki jo je moč namagnetiti) nastajajo vrtilni tokovi, ki jo segrejejo.

Posoda, primerna za indukcijsko kuhlalno ploščo



- Indukcijska kuhlalna plošča deluje brezhibno le, če uporabljate ustrezno posodo.
- Med kuhanjem naj bo posoda na sredini kuhlalnega mesta.
- Ustrezna je posoda, ki omogoča indukcijo, na primer posoda iz jekla, emajlirana jeklena posoda ali posoda iz jeklene litine.
- Posoda iz legiranega jekla z bakrenim ali aluminijastim dnom ter steklena posoda ni primerna.
- Če uporabljate lonec pod pritiskom (ekonom lonec), ga nadzorujte, dokler ni dosežen pravi pritisk. Kuhlalno mesto naj najprej obratuje z največjo močjo, nato pa po navodilih proizvajalca lonca z ustreznim senzorjem pravočasno zmanjšate obratovalno moč.
- **Prosimo, da ste pri nakupu posode pozorni na opombo „omogoča indukcijo“.**

Zone	Min-Max premer dna posode
Ø 16 cm	Ø 11-16 cm
Ø 20 cm	Ø 15-20 cm



Preskus z magnetom

Z manjšim magnetom **A** lahko preverite, ali je dno posode oz. ponve mogoče namagnetiti. Uporabljajte le posodo, na katere dno magnet ostane.

Prepoznavanje posode

Ena izmed prednosti indukcijskega kuhlalnega polja je tudi prepoznavanje posode. Tudi če na kuhlalnem polju ni posode oz. je na njem posoda s premerom manjšim od premera polja, ni energijskih izgub. Ko je kuhlalno polje vklopljeno, na prikazovalniku stopnje kuhanja sveti znak "U". Če v desetih

minutah na indukcijsko kuhlalno polje postavite posodo, polje zazna posodo ter se vklopi na nastavljeno stopnjo.

V trenutku, ko umaknete posodo s kuhlalnega polja, se dovod energije prekine. Če na kuhlalno polje postavite manjšo posodo ali ponev, ki pa jo polje še zazna, bo za segrevanje uporabljeno le toliko moči, kot je potrebno glede na velikost posode.

Kuhlalno mesto se poškoduje:

- Če ga vklopite in pustite praznega ali nanj postavite prazno posodo,
- Če uporabljate neprimerno posodo, naprimer z neravnim, vegastim dnom ali posodo s **premajhnim premerom** (npr. džezvo za kavo).
- Ne uporabljajte glinaste posode, ker na steklokeramični površini povzročata praske.
- Preden postavite posodo na kuhlalno mesto, dno posode do suhega obrišite, da je omogočeno prevajanje toplote in se kuhlalno mesto ne poškoduje.
- Za kuhanje in peko oz. cvrtje uporabljajte posodo, ki jo je mogoče namagnetiti, torej jekleno posodo, emajlirano posodo ali posodo iz jeklene litine. Le v tem primeru bo indukcijsko polje delovalo.

Stopnje kuhanja

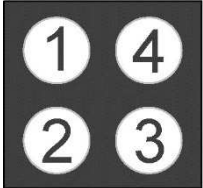
Moč segrevanja kuhalnih polj lahko nastavite na devetih različnih stopenj. V tabeli so navedeni primeri uporabe posameznih nastavitev.

Stopnja	Namen
0	Izklop, izraba preostale toplote
1-2	Ohranjanje tople jedi, počasno kuhanje manjših količin (najnižja nastavitvev)
3	Počasno kuhanje (nadaljevanje kuhanja po začetnem močnejšem segrevanju)
4-5	Počasno kuhanje (nadaljevanje kuhanja) večjih količin, peka večjih kosov
6	Peka, kadar želite hrano popeči
7-8	Peka
9	Začetek kuhanja, začetek peke, peka
A	Avtomatika za hitro segrevanje
P	Posebej močna nastavitvev za zelo velike količine hrane

Nasveti za arčevanje z energijo

- Pri nakupu bodite pozorni na dejstvo, da je na posodi običajno naveden premer zgornjega dela oz. pokrova, ki je pogosto večji od premera dna posode.
- Lonci na pritisk (t.i. ekonomični lonci), ki izkoriščajo povišan pritisk v tesno zaprti notranjosti, so še posebej varčne, tako glede časa kot energije. Zaradi krajšega časa kuhanja v hrani ostane več vitaminov.
- Pazite, da bo v loncu na pritisk vedno dovolj tekočine, saj lahko v primeru, da je na kuhalni plošči prazen lonec, pride do pregrevanja, ki poškoduje tako lonec kot kuhalno polje.
- Posodo oz. lonce po možnosti vedno zaprite s pokrovko ustrezne velikosti.
- Uporabite posodo, ki bo ravno ustrezala količini hrane, ki jo pripravljate. Če uporabljate veliko, le delno napolnjeno posodo, boste porabili precej več energije.

TEHNIČNI PODATKI

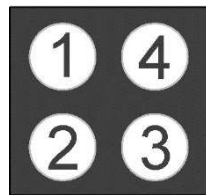
ICT641BCSC	
1.Hi-Light kuhalno polje 2.Hi-Light kuhalno polje 3.Indukcijsko kuhalno polje 4.Indukcijsko kuhalno polje	
Električni priključek	220-240 V~ or 380-415 V 2N~ ; 50/60 Hz
Skupna moč	6600 W

①	Ø 12-18 cm / 1,7-0,7 kW
②	Ø 14 cm / 1,2 kW
③	Ø 16 cm / 1,4 kW
④	Ø 20 cm / 2,3 kW (P=3,0 kW)

P = posebej močna nastavitvev

ENERGETSKA UČINKOVITOST

ICT641BCSC



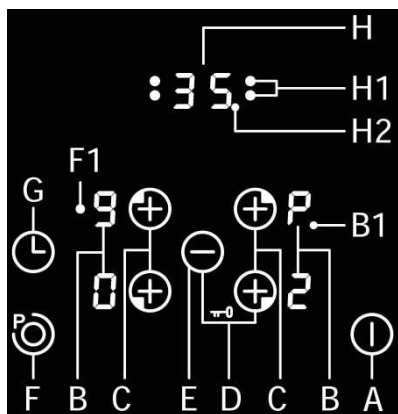
Vrsta kuhališča	Vgrajena
Kuhalna mesta	4
EC <small>ELECTRIC KUHALIŠČA</small>	181,9 Wh/Kg

ELEKTRIČNO KUHALNO POLJE		EC <small>ELEKTRIČNO KUHALNO POLJE</small>
①	Ø 19,2 cm	178,8 Wh/Kg
②	Ø 15,7 cm	197,0 Wh/Kg
③	Ø 17,6 cm	185,0 Wh/Kg
④	Ø 21,6 cm	166,8 Wh/Kg

DELOVANJE

- Po priključitvi steklokeramičnega kuhalnika za trenutek zasvetijo vsi prikazovalniki. Kuhalnik je pripravljen za delovanje.
- Opremljen je z elektronskimi senzorji, ki se vklopijo, če se označenih površin s prstom dotikate najmanj 1 sekundo.
- Vsak vklop senzorjev potrdi zvočni signal.
- Na površino senzorjev ne smete postavljati predmetov (možno javljanje napak).
- Poskrbite, da bo površina senzorjev vedno čista.

Elementi za upravljanje kuhališča



- A** Senzor za vklop/izklop kuhalnika
- B** Prikazovalniki stopnje moči oziroma preostanka toplote
- B1** Decimalna pika na prikazovalnikih stopnje moči:
 - **Sveti**: upravljanje kuhalnega polja je možno
 - **Ne sveti**: upravljanje kuhalnega polja ni možno
- C** Senzorji za vklop/izbiro kuhalnih polj (+)
- D** Senzor za vklop/izklop blokade delovanja/varovalo za otroke
- E** Senzor (-)
- F** Senzor za vklop/izklop posebno močne nastavitve, ali senzor dvokrožnega kuhalnega polja.
- G** Senzor za vklop/izklop vklopne ure, (+)
- H** Prikazovalnik vklopne ure
- H1** Kontrolna lučka za prikaz časovno krmiljenega kuhališča
- H2** Decimalna pika na prikazovalniku ure:
 - **Sveti**: možnost spreminjanja nastavljenega časa
 - **Ne sveti**: ni možno spreminjati

Vklop kuhalnika

Senzorja za vklop/izklop (A) se dotikajte najmanj 1 sekundo.

Kuhalnik je aktiviran in ob vseh prikazovalnikih stopenj moči (B) sveti »0« ter utripa decimalna pika (B1).

Naslednjo nastavitev morate izvesti v 20 sekundah, sicer se kuhalnik ponovno izklopi.

Če ste kuhalnik vklopili s senzorjem za vklop/izklop (A), lahko v naslednjih 20 sekundah vklopite željeno kuhališče.

- Po dotiku senzorja za željeno kuhališče (C) na pripadajočem prikazovalniku stopnje moči sveti »0« in decimalna pika (B1) sveti.
- Z dotikanjem senzorjev »+» (C) oziroma »-« (E) nastavite stopnjo moči od 1-9.

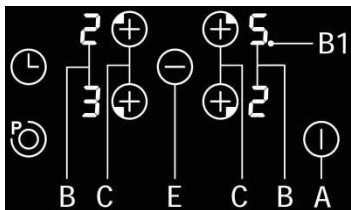
Z neprekinjenim dotikanjem senzorja »+» (C) oziroma »-« (E) se stopnje avtomatsko znižujejo oziroma zvišujejo. To lahko izvedete tudi tako, da s posameznim dotikanjem senzorjev stopnjo moči spreminjate za eno stopnjo.

Vedno je možno le nastavljanje pri enem izbranim kuhališču, ob katerem sveti decimalna pika (B1).

Na prikazovalniku sveti »0«, oz. „H“ odvisno od predhodno segrete kuhalne plošče (gl. Poglavje Preostanek preostale toplote).

Če kuhališče izklopite pred končanim kuhanjem, izkoristite preostanek toplote, s čimer prihranite električno energijo.

Vklop kuhalnih polj



Izklop kuhalnih polj

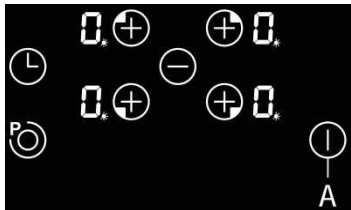
- Izbrano kuhavno polje mora biti aktivirano. Decimalna pika sveti (B1).
- Z dotikanjem senzorja za vklop/izklop kuhališč »-« (E) privedete stopnjo moči na »0«. Po 10 sekundah se kuhališče izklopi.

Hitri izklop

- Izbrano kuhališče mora biti aktivirano. Decimalna pika sveti (B1).
- Kuhališče se izključi, če se istočasno dotaknete senzorjev (+) in (-) (C in E).
- Kuhalnik lahko kadarkoli izklopite z dotikom senzorja za vklop/ izklop (A).

Izklop kuhalnika

Blokada / varovalo za otroke



Z aktiviranjem blokade lahko preprečite delovanje oz. Uporabo kuhalnih polj. Na ta način blokada deluje tudi kot varovalo za otroke.

Vklop blokade

- Izklopite vsa kuhalna polja (Nastavitev "0")
- S pritiskom na senzor (A) vključite kuhalnik (v primeru, da je izklopljeno). Na vseh prikazovalnikih zasveti nastavev »0«.
- Hkrati pritisnite senzorja (D +/-). Po pisku ponovno pritisnite senzor (+), na vseh prikazovalnikih se prikaže oznaka »L«, ki po nekaj sekundah izgine. Blokada oz. varovalo za otroke je zdaj aktivirano.


Izklop blokade

- Blokado izklopite s pritiskom na senzor (A). Na vseh prikazovalnikih se prikaže oznaka L.
- Hkrati pritisnite senzorja (D +/-). Po pisku ponovno pritisnite senzor (-). Blokada oz. varovalo za otroke je izključeno.

Prikazovalnik preostale toplote

Steklokeramična plošča je opremljena tudi s prikazovalnikom preostale toplote "H". Kuhavno polje se namreč ne segreje neposredno, temveč preko povratne toplote, ki jo odda posoda.

Dokler po izklopu plošče sveti znak "H", lahko preostalo toploto uporabite za ohranjanje temperature jedi ali za taljenje.

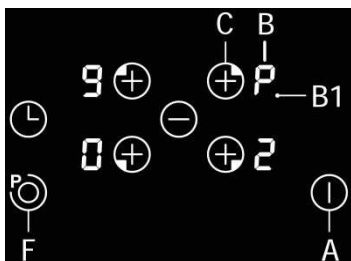
Ko znak "H" izgine, je kuhavno polje še vedno lahko vroče.  Bodite previdni, saj obstaja nevarnost opeklin!

Posebej močna nastavev (kuhalna polja z oznako "P")

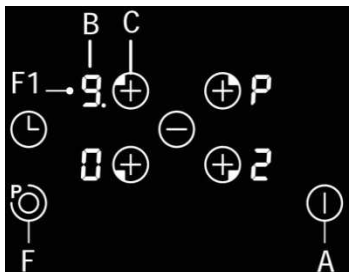
Za hitro kuhanje lahko na vseh kuhalnih poljih dodatno vklopite nastavev za posebej močno segrevanje. Tako lahko z dodatno močjo kuhalnih polj hitro segrejete tudi večje količine hrane.

Po vklopu je dodatna moč delovanja aktivirana lahko deset minut, nato pa se samodejno preklopi stopnjo 9.

V času, ko je aktivirana posebej močna nastavev, je moč enega izmed ostalih kuhalnih polj omejena. To je prikazano na prikazovalniku stopnje moči, in sicer tako, da se menjaje prikazujeta izbrana stopnja ter stopnja omejitve.



Dvokrožna kuhalna polja



Avtomatika za hitro segrevanje

Vklop posebej močne nastavitve

- S pritiskom na ustrezní senzor izberite kuhlano polje, takoj za tem pritisnite senzor P (F), dodatna moč segrevanja je aktivirana. Na prikazovalniku stopnje moči se prikaže znak »P«.
- Po desetih minutah se kuhlano polje samodejno preklopi na stopnjo 9.

Predčasen izklop posebej močne nastavitve

- Pritisnite na senzor izbranega kuhlalnega polja, takoj za tem pa pritisnite na senzor P. Znak "P" izgine, kuhlano polje pa avtomatsko preklopi na stopnjo 9.

Nekatera kuhlana polja so lahko opremljena z dvema kuhlalnima conama: takšna polja imajo npr. osrednjo cono in zunanji kuhlani krog. Vklpite lahko obe coni hkrati ali pa le sredinsko cono, kar omogoča prilagoditev cone segrevanja premeru posode, ki jo nameravate uporabiti.

Ob vklopu dvokrožnega kuhlalnega polja se prižge signalna lučka delovanja izbranega dvokrožnega kuhlalnega polja (F1); drugi grelni krog (zunanja cona) se prižge hkrati z osnovnim grelnim krogom (sredinsko cono).

Vklop/izklop funkcije samodejnega hitrega segrevanja

Izbrano kuhlano polje mora biti aktivno, decimalna pika (B1) sveti.

Drugi krog kuhlalnega polja lahko vklopíte/izklopíte s pritiskom na tipko za upravljanje dvokrožnega kuhlalnega polja (F).

- Če je dvokrožno kuhlano polje aktivno, je signalna lučka delovanja (F1) prižgana, če pa dvokrožno kuhlano polje ni aktivno, signalna lučka ne sveti.

Celotno kuhlano ima poseben mehanizem, zaradi katerega ob začetku kuhanja ne glede na dejansko nastavljeno stopnjo polje deluje s polno močjo. Po določenem času se moč polja preklopi nazaj na sprva nastavljeno vrednost (1 do 9).

Ob uporabi tega mehanizma je torej potrebno izbrati stopnjo, na kateri nameravate pripraviti določeno jed oz. na kateri boste jed kuhali dalj časa.

Avtomatika za hitro segrevanje je primerna za...

- Jedi, ki so ob začetku priprave hladne, jih nato segrejete pri višji moči kuhlalnega polja, nato pa pustite, da se kuhajo dalj časa, ne da bi bilo potek kuhanja potrebno ves čas nadzirati (na primer priprava kuhane govedine).

Avtomatika za hitro segrevanje ni primerna za...

- Jedi, ki se pražijo, cvrejo ali dušijo in jih je potrebno pogosto obračati, zalivati ali mešati;
- cmoke ali testenine z veliko tekočine;
- jedi, ki morajo dalj časa vreti v loncu na pritisk.

Vklop avtomatike za hitro segrevanje

- Izbrano kuhlano polje mora biti na stopnji "0".
- S pritiskom na senzor (E), prikazovalnik preklopi na stopnjo 9.
- Pritisnite senzor „+“ (C) izbranega kuhlalnega polja in na prikazovalniku se prikaže oznaka „A“.
- Izberite željeno stopnjo kuhanja.

Na prikazovalniku stopnje kuhanja se menjaje prikazujeta znak „A“ ter izbrana stopnja. Ko čas segrevanja z dodatno močjo poteče se kuhlano polje preklopi na izbrano stopnjo, ki je tudi konstantno izpisana na prikazovalniku.

Napotek

- Če po vklopu avtomatike za hitro segrevanje senzor za izbiro stopnje kuhanja po treh sekundah ostane na stopnji 0, torej ne izberete nobene stopnje kuhanja, se avtomatika po 10 sekundah izklopi.
- Če posodo umaknete iz kuhlalne plošče, nato pa jo v roku 10 sekundah vrnete, se segrevanje z dodatno močjo izvede do konca.

Nastavljena stopnja kuhanja	Trajanje samodejnega segrevanja z dodatno močjo (v min) - Indukcijsko	Trajanje samodejnega segrevanja z dodatno močjo (v min) - Hi Light
1	0,8	1
2	2,4	3
3	3,8	4,8
4	5,2	6,5
5	6,8	8,5
6	2,0	2,5
7	2,8	3,5
8	3,6	4,5
9	0,2	0,2

V primeru, da ste nastavili avtomatiko za hitro segrevanje in nato nastavite še posebno močno nastavev, le ta prevlada nad avtomatiko.

Varnostni izklop

Nastavljena stopnja kuhanja	Ure pred varnostnim izklopom
1	6
2	6
3	5
4	5
5	4
6	1,5
7	1,5
8	1,5
9	1,5
P	10 minut P, nato 80 minut na stopnji 9

Maksimalno neprekinjeno delovanje vsakega kahalnega polja je omejeno, razberete pa ga lahko iz zgornje tabele. Ko se kahalno polje zaradi varnostnega mehanizma izklopi, na prikazovalniku sveti oznaka "0" ali "H", če je še prisotna preostala toplota. Kahalno polje nato izklopite z senzorjem (C) za nastavev stopnje kuhanja.

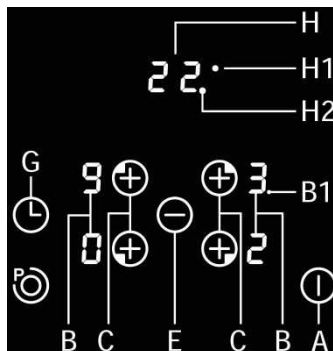
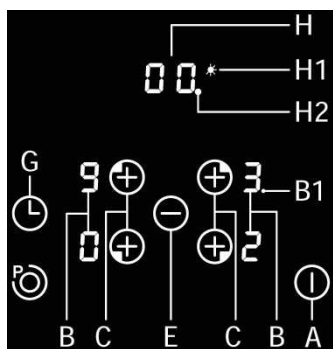
Primer:

Kahalno polje nastavite na stopnjo 6 in pustite delovati dalj časa. Če ne spremenite nastavitve kahalnega polja, se zaradi varnostnega mehanizma po eni uri in pol polje izklopi.

Varovalo pred pregrevanjem

Indukcijska kahalna plošča je opremljena tudi z vgrajenim varovalom pred pregrevanjem, ki ščiti elektroniko pred poškodbami. Varovalo deluje na več stopnjah. Ko se temperatura kahalnega polja močno poviša, se najprej vklopi dvostopenjski ventilator. Če to ne zadostuje, se deaktivira nastavev dodatne moči segrevanja, končno pa se bodisi zniža moč delovanja nekaterih kahalnih polj ali pa jih varnostni mehanizem povsem izklopi. Ko se plošča ohladi, je znova na razpolago celotna moč kahalne plošče.

Uporaba vklopne ure



Vklopna ura olajša postopek kuhanja z nastavitvijo časa delovanja kuhališč, lahko pa se uporabi tudi kot opozorilnik.

Vklop ure

- Z dotikom senzorja za vklop/izklop kahalnih polj (C) izberite željeno kuhališče. Sveti decimalna pika (B1).
- S senzorjem »+» ali »-« (C ali E) izberite stopnjo moči od 1-9.
- Z dotikom senzorja za vklop/izklop vklopne ure (G) vklopite uro. Na prikazovalniku vklopne ure (H) se prikaže »00«.
- Z dotikom senzorja »+» ali »-« (G ali E) nastavite željeni čas kuhanja (01 do 99 minut). Vklopna ura začne avtomatsko delovati po nekaj sekundah. Sveti kontrolna lučka izbranega časovno krmiljenega kuhališča (H1).

Z vklopno uro lahko nastavite čas kuhanja istočasno za vsako kahalno polje. Za hitrejši vnos časa kuhanja se neprekinjeno dotikajte senzorja »+» ali »-« (G ali E).

Spreminjanje nastavljenega časa kuhanja

- Čas kuhanja lahko spremenite kadarkoli med delovanjem.
- Z dotikom senzorja za vklop/izbiro kahalnih polj (C) izberite željeno kuhališče. Sveti decimalna pika (B1).
- Z dotikom senzorja za vklop/izklop ure (G) vklopite uro, utripa (H1) izbranega kahalnega polja.
- Z dotikom senzorja »+» ali »-« (G ali E) nastavite novi željeni čas kuhanja.

Preostali čas kuhanja

Preostali čas kuhanja lahko prikličete z dotikom senzorja za vklop/izbiro kahalnih polj (C).

Izklop ure

Po poteku nastavljenega časa delovanja se zasliši prekinjajoči zvočni signal, ki ga lahko izklopite z dotikom poljubnega senzorja oziroma se po 2 minutah izklopi sam.

Če želite uro izklopiti pred pretekom nastavljenega časa:

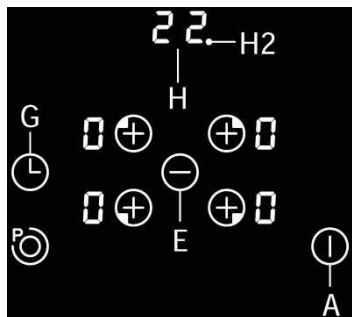
- Z dotikom senzorja za vklop /izbiro kahalnih polj (C) aktivirate željeno kuhališče. Sveti decimalna pika (B1).
- Dotaknite se senzorja za vklop/izklop ure (G).
- Z dotikanjem senzorja »-« (E) čas kuhanja prestavite na »00«.

Izklopi se funkcija vklopne ure, kuhališče pa deluje naprej, dokler ga ne izklopite ročno.

Za hitri izklop

- Z dotikom sensorja za vklop/iziro kuhalnih polj (C) aktivirate željeno kuhališče. Sveti decimalna pika (B1).
- Dotaknite se sensorja za vklop/izklop ure (G).
- Z istočasnim dotikom sensorjev »+» in »-« (G in E) se kuhališče izključi. Na prikazovalniku vklopne ure (H) se prikaže »00«, na prikazovalniku kuhališča pa ostane nastavljena stopnja moči.

Vklopna ura kot opozorilnik



Vklopno uro lahko uporabljate tudi kot opozorilnik, če z njo že ni upravljano eno od kuhališč.

Nastavitev opozorilnika

Če je kuhalnik izklopljen:

- Z dotikom sensorja za vklop/izklop kuhalnika (A) vklopite kuhalnik.
- Z dotikom sensorja za vklop/izklop vklopne ure (G) aktivirate uro.
- Z dotikanjem sensorja »+» (G) ali »-« (E) nastavite željeni čas.

Izklop opozorilnika

Po poteku nastavljenega časa delovanja se zasliši prekinjajoči zvočni signal, ki ga lahko izklopite z dotikom poljubnega sensorja oziroma se po 2 minutah izklopi sam.

Če želite uro izklopiti pred pretekom nastavljenega časa:

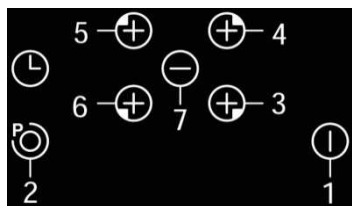
- Dotaknite se sensorja za vklop/izklop ure (G).
- Z dotikanjem sensorja »-« (E) čas kuhanja prestavite na »00«.

Izklopi se funkcija opozorilnika.

Z istočasnim dotikom sensorjev »+» in »-« (G in E) se izklopi vklopna ura.

- Dokler je opozorilnik aktiviran, vklopno uro za izbrano kuhavno polje ni možno nastavljati (opozorilnik je potrebno izklopiti).

Konfiguracija kuhalnih polj



Predpogoji za konfiguracijo in preklic konfiguracije

- S kuhalnih polj je treba odstraniti vso posodo, na voljo pa mora biti ena posoda primerna za uporabo na indukcijskem kuhavnem polju.
- Postopek nastavitve/preklica lahko začnete 2 minuti po priklopu aparata na vir napajanja z električno energijo. Upravljanje na dotik in vsi prikazovalniki morajo biti izklopljeni.

Vstop v meni konfiguracije/preklica konfiguracije

- Pritisnite in držite pritisnjeno tipko (2).
- Pritiskajte vse tipke za upravljanje kuhalnih polj po obratnem zaporedju od urinih kazalcev, z začetkom pri sprednjem desnem polju (3-4-5-6). Vsak pritisk spremlja zvočni signal:
 - # enojni pisk → pravilna izbira
 - # dvojni pisk → napačna izbira
- Po zadnjem pritisku se prižgejo prikazovalniki vseh kuhalnih polj in prikazujejo:
 - # “-“ → pomeni, da je konfiguracija kuhalnega polja bila uspešna;
 - # “C” → pomeni, da konfiguracija kuhalnega polja ni bila uspešna.

Postopek preklica konfiguracije

Po vstopu v meni za konfiguracijo/preklic konfiguracije:

- Pritisnite in zadržite tipko minus (7): na prikazovalnikih vseh kuhalnih polj se prikaže črka “E”, ki utripa vse dokler vsa kuhalna polja niso pravilno nastavljena.
- Po tem se na vseh prikazovalnikih kuhalnih polj pojavi črka “C”.

Postopek konfiguracije

Po vstopu v meni za konfiguracijo/preklic konfiguracije in po končanem postopku preklica:

(med postopkom nastavitve prikazovalniki vseh kuhalnih polj prikazujejo črko “C”).

- S tipko za upravljanje kuhalnega polja izberite polje, za katerega želite opraviti postopke konfiguracije.
- Na njegovem prikazovalniku začne utripati črka “C”.
- V roku 20 sekund morate postaviti posodo na izbrano kuhavno polje na način, da kuhavno polje zazna pravilen položaj posode na polju.
 - # Če kuhavno polje pravilno zazna posodo v roku 20 sekund, na prikazovalniku se pojavi simbol “-“ (kuhavno polje je pravilno nastavljeno);
 - # Če kuhavno polje v roku 20 sekund ne zazna posode, na prikazovalniku se pojavi črka “C”; poskušajte ponoviti postopek konfiguracije od začetka.

Ta postopek je potrebno opraviti za vsako kuhavno polje posebej.

Meni konfiguracije se ustavi:

- Samodejno po uspešno končanem postopku nastavitve vseh kuhalnih polj.

- Ročno s pritiskom na tipko VKLOP/IZKLOP (1), če želite opraviti konfiguracijo samo na določenih kuhalnih poljih.

Ob koncu svetujemo, da preverite delovanje kuhalne plošče in se prepričate, da je bil postopek nastavitve (konfiguracije) uspešen.

Varnostne funkcije in prikaz napak

Kuhalnik je opremljen s senzorji za zaščito pred pregretjem. V tem primeru se izklopijo kuhališča, ki so najbližja krmilni enoti.

Napaka, možni vzrok, odstranitev napake

- Neprekinjen zvočni signal ali Er03,
 - Polita voda preko površin senzorjev. (Obrišite površino senzorjev)
- Utripajoči »H«
 - Preko površine senzorjev je postavljena vroča posoda. (Počakajte, da je ponovno dosežena normalna temperatura senzorjev).
 - Tesnjenje ogrevalnih teles je poškodovano. (Počakajte, da je ponovno dosežena normalna temperatura senzorjev).

Če se prikaže oznaka za napako s katerokoli drugo številko, kuhalnik takoj izključite z električnega omrežja in pokličite servisno službo.

NAPOTKI ZA ODPRAVLJANJE TEŽAV

S pomočjo naslednjih napotkov lahko sami odpravite nekatere manjše napake pri delovanju aparata; nekatere od teh napak, ki so lahko posledica nepravilne uporabe, lahko odpravite ne da bi se obrnili na servisni oddelek.

Namestitev ter vsakršno popravilo električnih aparatov sme opraviti samo ustrezno usposobljena oseba, ob strogem upoštevanju trenutno veljavnih lokalnih in državnih varnostnih predpisov. Popravila in drugi posegi, ki jih opravljajo neustrezno usposobljene osebe, so lahko nevarni. V primeru nepooblaščenih posegov proizvajalec zavrača vsako odgovornost.

TEŽAVA	MOŽEN VZROK	REŠITEV
E utripa	Ni napake! Konfiguracija indukcijskega modula je razveljavljena.	Glej poglavje o konfiguraciji kuhalnih polj.
C	Ni napake! Kuhališče je potrebno nastaviti.	Glej poglavje o konfiguraciji kuhalnih polj.
-	Ni napake! Postopek nastavitve kuhališča.	Glej poglavje o konfiguraciji kuhalnih polj.
C utripa	Ni napake! Postopek nastavitve kuhališča.	Glej poglavje o konfiguraciji kuhalnih polj.
E2	Sprožil se je mehanizem za zaščito pred pregrevanjem.	Več o tem v poglavju "Zaščita pred pregrevanjem". Počakajte, da se sistem ohladi. Izklopite in ponovno zaženite. Pokličite pooblaščen center za tehnično pomoč - navedite šifro napake.
E3	Napačna točka delovanja zaradi neustreznega materiala posode. Izguba magnetnih lastnosti dna posode ob višji temperaturi. Napaka sestavnega dela indukcijskega modula.	Uporabite ustrezno posodo. Če težava ni odpravljena, pokličite pooblaščen center za tehnično pomoč - navedite šifro napake.
E4	Indukcijski module ni nastavljen, ali je nastavev napačna. Napaka sestavnega dela indukcijskega modula.	Konfiguracija se obnovi. Če težava ni odpravljena, pokličite pooblaščen center za tehnično pomoč - navedite šifro napake.
E5	Ni komunikacije med nadzorno ploščo in indukcijskim modulom. Napaka sestavnega dela indukcijskega modula.	Pokličite pooblaščen center za tehnično pomoč - navedite šifro napake.
E6	Prekinitev napajanja. Napaka sestavnega dela indukcijskega modula. Prenapetost električnega omrežja.	Pokličite pooblaščen center za tehnično pomoč - navedite šifro napake.
E7	Neujemanje programske verzije med nadzorno ploščo in indukcijskim modulom.	Pokličite pooblaščen center za tehnično pomoč - navedite šifro napake.
E8	Napaka ventilatorja.	Pokličite pooblaščen center za tehnično pomoč - navedite šifro napake.
E9	Napaka senzorja temperature tuljave.	Pokličite pooblaščen center za tehnično

		pomoč - navedite šifro napake.
EA	Napaka strojnega dela.	Pokličite pooblaščen center za tehnično pomoč - navedite šifro napake.
EC	Dva indukcijska modula sta povezana na isto kuhlalno polje na nadzorni plošči.	Prekličite celotno konfiguracijo in ponovite postopek konfiguracije. Če težava ni odpravljena, pokličite pooblaščen center za tehnično pomoč - navedite šifro napake.
EH	Ni spremembe temperature kuhlalnega polja 5 minut po vklopu kuhališča.	Kuhališče se mora ohladiti. Če težava ni odpravljena, pokličite pooblaščen center za tehnično pomoč - navedite šifro napake.
Ni prikazovalnika/funkcije	Pomanjkljiv priklop na vir napajanja z el. energijo. Napaka sestavnega dela na nadzorni plošči. Napaka sestavnega dela indukcijskega modula.	Pokličite pooblaščen center za tehnično pomoč - navedite šifro napake.
	Na kuhlalnem polju ni posode, ali pa posoda ni primerna.	Uporabite primerno posodo. Če težava ni odpravljena, pokličite pooblaščen center za tehnično pomoč - navedite šifro napake.
Občasen prikaz črtice, ali Er31 o Er47	Napačna nadzorna plošča.	Pokličite pooblaščen center za tehnično pomoč - navedite šifro napake.
Er22 – ER22	Napaka vrednotenja tipke, nadzorna plošča ugasne po 3,5-7,5 sekundah.	Pokličite pooblaščen center za tehnično pomoč - navedite šifro napake.
ER03 or 	Eden ali več senzorjev je prekritih, npr. s prstom, prekipelo hrano, ali kakšnim predmetom, npr. kuhinjsko rokavico.	Očistite nadzorno ploščo ali odstranite morebitne predmete z nje. Če težava ni odpravljena, pokličite pooblaščen center za tehnično pomoč - navedite šifro napake.
ER20	Napaka sestavnega dela na nadzorni plošči. Pokvarjen mikro-kontroler.	Pokličite pooblaščen center za tehnično pomoč - navedite šifro napake.
Stopnja kuhlalne moči se vrača na 0.	Napaka sestavnega dela indukcijskega modula.	Pokličite pooblaščen center za tehnično pomoč - navedite šifro napake.
L	V tem primeru ne gre za napako. Aktivirano je zaklepanje kuhališča.	Izklopite sistem za zaklepanje (več o tem v poglavju "Varnostno zaklepanje/sistemsko zaklepanje").
ER21	Sobna temperatura elektronike je previsoka.	Pokličite pooblaščen center za tehnično pomoč - navedite šifro napake.
U400	Sekundarna napetost napajalne enote je previsoka (primarna > 300V). Nadzorna plošča se izklopi po 1 sekundi in oddaja neprekinjen pisk. Nadzorna plošča je nepravilno priklopljena.	Pokličite pooblaščen center za tehnično pomoč - navedite šifro napake.
ER36	Kratek stik ali prekinitvev na senzorju temperature.	Pokličite pooblaščen center za tehnično pomoč - navedite šifro napake.
ER40	Primarni temperaturni senzor je prevroč.	Izklopite nadzorno ploščo iz vira napajanja. Če težava ni odpravljena pokličite pooblaščen center za tehnično pomoč - navedite šifro napake.

NEGA IN VZDRŽEVANJE



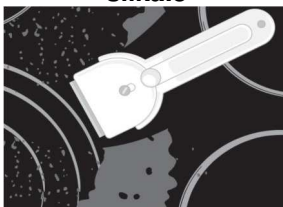
slika.1



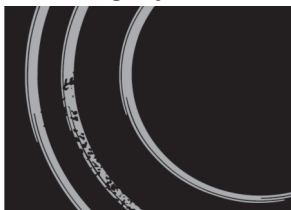
slika.2



slika.3



slika.4



slika.5

Ohlajeno steklokeramično površino očistite po vsaki uporabi, saj se sicer pri vsaki naslednji uporabi tudi najmanjša umazanija prižge na vročo površino. Za redno vzdrževanje steklokeramične površine uporabljajte specialna negovalna sredstva, ki na njej ustvarijo zaščitni film pred umazanijo.

Pred vsako uporabo s steklokeramične površine in z dna posode obrišite prah ali morebitne druge tujke, ki bi lahko opraskali površino (slika 1).



Z jekleno volno, čistilnimi gobicami in abrazivnimi praški opraskate površino. Prav tako pa jo poškodujete z uporabo agresivnih sprejev in neprimernih tekočih čistil (slika 1 in slika 2).

Signacija se lahko obrabi zaradi uporabe agresivnih čistil ali grobih oziroma poškodovanih spodnjih delov posode (slika 2).

Manjšo umazanijo odstranite z vlažno mehko krpo, površino pa nato obrišite do suhega (slika 3).

Vodne madeže odstranite z blago raztopino kisa, s katero pa ne smete brisati okvirja (pri nekaterih modelih), ker le-ta izgubi sijaj.

Ne smete uporabljati gresivnih sprejev in čistil za odstranjevanje apnenca (slika 3).

Močnejšo umazanijo odstranite s specialnimi sredstvi za čiščenje steklokeramične površine. Pri tem upoštevajte navodila proizvajalca čistila.

Pazite, da čistilo po uporabi temeljito odstranite, ker lahko ostanki čistila pri segrevanju grel poškodujejo steklokeramično površino (slika 3).

Trdovratno in zapečeno umazanijo odstranite s strgalom. Pri tem pazite, da plastični ročaj strgala ne pride v stik z vročo kuhhalno površino (slika 4).

Pri rokovanju s strgalom bodite previdni, da se ne poškodujete!

Sladkor in hrana, ki vsebuje sladkor, lahko trajno poškoduje steklokeramično površino (slika 5), zato je potrebno sladkor in sladke jedi s strgalom takoj odstraniti s steklokeramične površine, čeprav je kuhališče še vroče (slika 4).

Sprememba barve steklokeramične površine ne vpliva na delovanje in stabilnost površine. Največkrat je posledica ostankov hrane, ki se je zažgala, oziroma jo povzroči dno posode (na primer aluminijaste ali bakrene), kar pa je zelo težko popolnoma odstraniti.



Vse omenjene napake so predvsem estetskega značaja in neposredno ne vplivajo na delovanje aparata.

Odprava teh napak ni predmet garancije.