

KZ

ТОҢАЗЫТҚЫШ-МҰЗДАТҚЫШ  
ШКАФЫН ПАЙДАЛАНУ  
ЖӨНІНДЕГІ **ТОЛЫҚ**  
**НҰСҚАУЛЫҚ**

**gorenje**



**Біздің бұйымды сатып** алғаныңыз үшін алғысымызды білдіреміз және біздің бұйымдарымыздың сенімді екеніне көз жеткізе аласыз деп үміттенеміз.

Аспапты пайдалану Сізге шексіз ләззат силасын деп тілейміз.

**Балалар тазартуды және қараусыз пайдаланушылық техникалық қызмет көрсетуді жүргізбеуге тиіс.**

**Тоңазытқыш-мұздатқыш шакафы**

(бұдан әрі — құрылғы) тұрмыста қолдануға арналған және 2 бөлімнен тұрады: жоғарғы бөлімі — тоңазытады және төменгі бөлімі — мұздатады.

**Тоңазытқыш бөлімі** – жаңа алынған азықты 0 °С-тан жоғары температурада сақтауға арналған.

**Мұздатқыш шакафы** жас тағамдарды мұздату және мұздатылған өнімдерді ұзақ сақтау үшін (өнімнің түріне қатысты бір жылға дейін) арналған.

# МАЗМҰНЫ

4 ҚАУІПСІЗДІК ШАРАЛАРЫ	КІРІСПЕ
10 СІЗДІҢ ТОҢАЗЫТҚЫШЫҢЫЗДАҒЫ ТЕМПЕРАТУРАНЫ САҚТАУ БОЙЫНША БІРНЕШЕ ҰСЫНЫМДАР	
11 АСПАПТЫ СИПАТТАУ	АСПАПТЫ СИПАТТАУ
12 ОРНАТУ ЖӘНЕ ЭЛЕКТР ЖЕЛІСІНЕ ҚОСУ	
15 ЕСІКТІ АШУ БАҒЫТЫН ӨЗГЕРТУ	
19 АСПАПТЫ БАСҚАРУ: МЕХАНИКАЛЫҚ БАСҚАРУ	
21 АСПАПТЫ БАСҚАРУ: ЭЛЕКТРОНДЫ БАСҚАРУ	
32 ТОҢАЗЫТУ БӨЛІМІНІҢ ЖАБДЫҒЫ	
37 АЗЫҚ-ТҮЛІКТІ БӨЛУ БОЙЫНША ҰСЫНЫМДАР	
38 АЗЫҚ-ТҮЛІКТІ ТОҢАЗЫТУ БӨЛІМІНДЕ САҚТАУ	
40 АЗЫҚ-ТҮЛІКТІ FRESHZONE КОНТЕЙНЕРІНДЕ САҚТАУ	
41 АЗЫҚ-ТҮЛІКТІ ZEROZONE КОНТЕЙНЕРІНДЕ САҚТАУ	
43 МҰЗДАТЫЛҒАН АЗЫҚ-ТҮЛІКТІ МҰЗДАТУ БӨЛІМІНДЕ МҰЗДАТУ ЖӘНЕ САҚТАУ	
43 Мұздату	
44 Балғын азық-түлікті мұздату бойынша маңызды ескертулер	
44 Өнеркәсіптік тәсілмен мұздатылған өнімдерді сақтау	
45 Мұздатылған азық-түлікті сақтау мерзімдері	
45 Мұздатылған азық-түлікті еріту	
46 АСПАПТЫҢ МҰЗЫН ЕРІТУ	АСПАПТЫ ЖІБІТУ ЖӘНЕ ТАЗАРТУ
47 АСПАПТЫ ТАЗАРТУ	
48 АҚАУЛЫҚТАРДЫ ЖОЮ	ҚОСЫМША АҚПАРАТ
50 ШУЫЛ ДЕҢГЕЙІ ТУРАЛЫ АҚПАРАТ	

# ҚАУІПСІЗДІК ШАРАЛАРЫ

## АЛФАШ ҚОЛДАНАР АЛДЫНДА

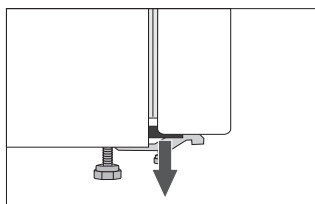
Аспапты жалғар және қолданар алдында аспап сипаттамасынан және оны дұрыс әрі қауіпсіз қолдану жөніндегі нұсқаулардан тұратын нұсқалықтармен мұқият танысып шығыңыз. Нұсқаулық аспаптың бірнеше типі үшін әзірленген, сондықтан сіздің моделіңізде жоқ жабдық пен жекелеген функциялардың сипаттамаларынан тұруы мүмкін.

Одан әрі қолдану үшін нұсқаулықты сақтап қойыңыз.

Сондай-ақ нұсқаулық желдеткішпен және автоматты ерітумен жабдықталған No Frost мұздату бөлігінің нұсқасын сипаттайды (кейбір модельдерде).

Аспапты қандай да бір бұзылуларсыз алғандығыңызды тексеріңіз. Бұзылуларды анықтаған кезде аспапты сатып алған сауда ұйымына хабарласыңыз.

Тасымалдаудан кейін электр желісіне жалғар алдында аспапты кемінде екі сағат вертикаль күйде қалдырыңыз. Бұл тасымалдау кезінде салқындату жүйесіне әсер етуі салдарынан аспап жұмысындағы ақаулардың алдын алуға көмектеседі.



Есігінің бұрыштарында тіректер орнатылған. Тіректерді шешіп алаңыз да, олардың орнына жиынтықта қоса берілетін (кейбір модельдерде) бітеуіштерін салыңыз.



## ҚАУІПСІЗДІК ЖӨНІНДЕГІ МАҢЫЗДЫ НҰСҚАУЛАР



**ЕСКЕРТУ!** Өртену қауіпі бар/тез жанатын заттар.

Аспапты электр желісіне жалғау және жерге тұйықтау қолданыстағы стандарттар мен ескертпелерге сәйкес орындалуы тиіс.

Ескерту! Аспап артына көп розеткалы ұзартқыштарды және тасымалданатын қорек көздерін орнатпаңыз.

Тазалауды бастамас бұрын аспапты электр желісінен міндетті түрде ажыратыңыз (байланыстыру кабелінің ашасын розеткасынан ажыратыңыз). Желіден ажырату кезінде ашадан ұстаңыз. Кабельден тартпаңыз!

Ескерту! Қауіпті жағдайлардың алдын алу үшін байланыстыру кабелін ауыстыруды өндіруші, авторлық құқығы бар сервис орталығы немесе білікті маман ғана орындай алады.

Ескерту! Аспапты орнату кезінде байланыстыру кабелінің қысылып қалмауын немесе бүлінбеуін қадағалаңыз.

Егер жарық диодты жарықтандыру жұмыс жасамаса, сервис орталығына хабарласыңыз. Жарық диодты жарықтандыруды өз бетіңізше жөндеуге тырыспаңыз, бұл электр тоғынан зақым алуға алып келуі мүмкін.



**ЕСКЕРТУ!** Аспап ішінде өндіруші рұқсат етпеген электрлік құрылғыларды қолданбаңыз.



**ЕСКЕРТУ!** Еріту үшін өндіруші ұсынбаған механикалық заттар мен тәсілдерді қолданбаңыз.



**ЕСКЕРТУ!** Аспаптың тұрақсыздығынан туындаған қауіптердің алдын алу үшін оны орнату нұсқаулықтарға сәйкес орындалуы тиіс.

## **Үсіріп алу қауіпі!**

Үсіріп алудың алдын алу үшін мұздатылған өнімдерге қолыңызды тигізбеңіз және аузыңызға салмаңыз.

## **Адамдар мен балалардың қауіпсіздігі**

Аспап физикалық, сенсорлық және ақыл-ой қабілеттері шектелген немесе білімі немесе тәжірибесі жетіспейтін адамдардың (балаларды қоса) олардың қауіпсіздігіне жауап беретін адамдардың қарауымен немесе басшылығымен ғана қолдануына арналған.

Балалардың аспаппен ойнамауын қадағалаңыз.

Балалар аспапты үлкендердің қадағалауымен ғана тазалай және қызмет көрсете алады!

Аспаптан қаптамасын алыңыз (қаптама аспапты және оның жекелеген компоненттерін тасымалдау кезінде қорғау үшін қолданылады), бұл ретте балалардың жақын жерде жүрмеуін қадағалаңыз. Жарақат алу немесе тұншығу қауіпі бар!

Қызметі ету мерзімі өткен бұйымды қолдануға жарамсыз ету қажет. Ол үшін аспапты электр желісінен ажыратыңыз, байланыстыру кабелін кесіп тастаңыз, аспаптың есігі мен ішіндегі қалған сөрелерін алып тастаңыз. Өйткені балалар аспап ішінде қалып қоюы мүмкін.

## **Еуропа стандарттарына жатады**

Аспапты 8 жастан асқан балалардың және физикалық, сенсорлық және ақыл-ой қабілеттері шектелген немесе білімі немесе тәжірибесі жетіспейтін адамдардың қандай да бір тұлғалардың қарауында болған немесе аспапты қауіпсіз қолдану жөніндегі нұсқауларды алған және оны пайдалануға байланысты қауіптерді түсінген жағдайларда ғана қолдануына болады.

Балаларға аспаппен ойнауға рұқсат етпеңіз.

Балалар аспапты үлкендердің қадағалауымен ғана тазалай және қызмет көрсете алады!

3 және 8 жас аралығындағы балаларға тоңазытқыш аспаптарға тағамдарды салуға және алуға рұқсат етіледі.

### **Хладагент туралы ескерту**

Бұл аспап қоршаған орта үшін қауіпсіз, бірақ жанғыш изобутан газының (R600a) аз ғана мөлшерінен тұрады. Салқындату контуры компоненттерінің бүлінбеуін қадағалаңыз. Хладагенттің ағуы қоршаған ортаға қауіп төндірмейді, бірақ көздің жарақат алуына немесе жануына алып келуі мүмкін!

Хладагенттің ағуын анықтаған кезде бөлмені жақсылап желдетіңіз, аспапты электр желісінен ажыратыңыз және сервис орталығына хабарласыңыз!

# ДҰРЫС ПАЙДАЛАНУ

Ескерту! Аспап тұрмыстық және ұқсас жағдайларда қолдануға арналған, жекелегенде:

- дүкендердегі, кеңселердегі асхана аймақтарында және басқа да өндірістік жағдайларда,
- ауыл шаруашылығы фермаларында, қонақүйлердегі, мотельдердегі және тұрғын үй түріндегі басқа да инфрақұрылымдағы тұрғындарға,
- ұйықтайтын және таңғы ас ішетін орындарда,
- қоғамдық тамақтануды ұйымдастыру кезінде және бөлшек сауда қарастырылмаған басқа да ұқсас жағдайларда.

**i** ЕСКЕРТУ! Аспаптың және аспап кірістірілген асхана шкафының желдету саңылауларын бітемеңіз; оларды таза күйде ұстаңыз.

Аспапты ашық кеңістікке орнатуға болмайды. Аспапқа жаңбыр тамшылары мен шашырандылары тимеуі тиіс.

Аспап ішінде жарылғыш заттарды, мысалы, қысыммен толтырылған балмандардағы жанатын газдарды сақтамаңыз.

Егер аспапты ұзақ уақыт бойы қолданбайтын болсаңыз, оны сөндіріп, байланыстыру кабелін розеткадан ажыратыңыз. Тағамдарды алыңыз, аспапты ерітіңіз және тазалаңыз, есігін ашылған күйінде қалдырыңыз.

Ақаулар болған немесе электр энергиясын ажыратқан жағдайда тоңазытқышты 16 сағат бойы ашпаңыз. Егер осы уақыт ішінде ақау жойылмаса немесе электр энергиясын беру қалпына келтірілмесе, өнімдерді қолдану немесе басқа тоңазытқышқа немесе салқын жерге орналастырыңыз.

## **Техникалық деректер, аспап шильді**

Аспаптың негізгі деректері бар шильд аспап ішінде орналасқан және кернеу, брутто және нетто көлем, хладагент типі мен мөлшері, аспаптың климаттық класы туралы ақпараттардан тұрады. Берілген заттаңба өзіңіздің тіліңізге сәйкес келмесе, оны жиынтықта ұсынылған басқасымен алмастырыңыз.





## ҚОРШАҒАН ОРТАНЫ ҚОРҒАУ

Қаптама экологиялық таза материалдардан жасалған, оларды қоршаған ортаға зиян келтірмей қайта өңдеуге, қалдықтарды сақтауға арналған арнайы полигондарда жинауға және кәдеге жаратуға болады.



Қызметі ету мерзімі өткен аспапты кәдеге жарату

Қызметі ету мерзімі өткен аспапты Қызметі ету мерзімі өткен аспаптарды бақылау пунктiне тапсырыңыз.

Бұл ретте:

- аспапты электр желісінен ажыратыңыз және байланыстыру кабелін ажыратыңыз
- қызметі ету мерзімі өткен аспаппен балалардың ойнауына жол бермеңіз.



**ЕСКЕРТУ!** Аспапты орнату, тазалау және кәдеге жарату кезінде оқшаулағыштың және салқындататын контурдың бүлінуіне жол бермеңіз. Бұл арқылы сіз қоршаған ортаға зиян келтірудің алдын аласыз.



Бұйымдағы немесе оның қаптамасындағы символ оның тұрмыстық қалдықтар ретінде кәдеге жаратуға жатпайтындығын көрсетеді. Бұйымды одан ары кәдеге жарату үшін электронды және электрлік жабдықтарды қабылдауға арналған тиісті орындарға тапсырған жөн.

Бұйымды кәдеге жарату ережелерін сақтай отырып, осы сияқты қалдықтарды тиісті түрде жоймау салдарынан қоршаған ортаға және адамдардың денсаулығына зиян келтірудің алдын алуға көмектесе аласыз. Бұйымды кәдеге жарату туралы барынша толық ақпарат алу үшін жергілікті билік органдарына, қалдықтарды шығару және кәдеге жарату жөніндегі қызметке немесе бұйымды сатып алған дүкенге хабарласыңыз.

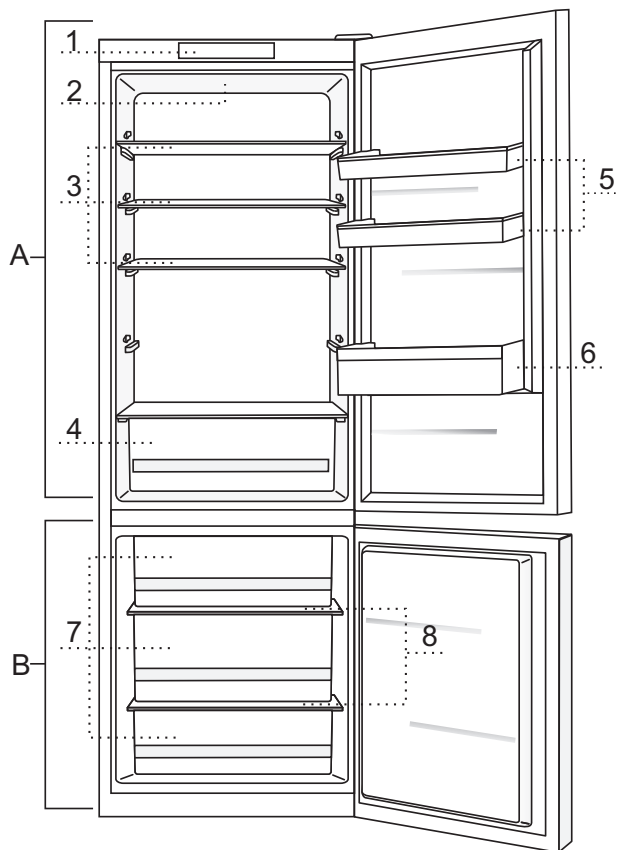


# СІЗДІҢ ТОҢАЗЫТҚЫШЫҢЫЗДАҒЫ ТЕМПЕРАТУРАНЫ САҚТАУ БОЙЫНША БІРНЕШЕ ҰСЫНЫМДАР

---

- Аспапты орнату нұсқаулығын оқып шығыңыз.
- Аспаптың есіктерін қажетінен жиі ашпаңыз.
- Аспаптың артындағы ауаның еркін айнала алуын дүркін-дүркін тексеріп тұрыңыз.
- Аспаптың артқы қабырғасында орнатылған буландырғыш әрқашан таза болуға тиіс («Аспапты тазарту» бөлімін қараңыз).
- Егер кепілдік талон бүлініп қалса немесе жоғалып қалса, оны мейлінше тезірек ауыстырыңыз.
- Азық-түліктеріңізді жабық контейнерлерде немесе басқа тиісті орауышта сақтаңыз.
- Азық-түлікті тоңазытқышқа қояр алдында, оның бөлме температурасына дейін салқындауын күтіңіз.
- Өзіңіздің мұздатылған азық-түліктеріңізді тоңазыту бөлімінде ерітіңіз.
- Мұздатқыш камерасының ішкі көлемін максималды пайдалану үшін, осы нұсқаулықта сипатталғандай, жәшіктерді алып шығыңыз.
- Мұздату бөлімін, егер оның бетінде 3-5 мм-ге дейін мұз пайда болса, ерітіңіз.
- Жәшіктердің бірқалыпты орналасқанына, ал азық-түліктің ауа еркін айнала алатындай орналастырылғанына көз жеткізіңіз (нұсқаулықта көрсетілген азық-түлікті орналастыру бойынша ұсынымдарға назар аударыңыз).
- Аспап желдеткішпен жабдықталған, оны оқшауламаңыз.
- Желдеткіш және ауаны иондауышын, егер олар қажет болса, іске қосыңыз, себебі олар электр энергиясын қосымша тұтынады.

# АСПАПТЫ СИПАТТАУ



## **A Тоназытқыш бөлімі**

- 1 Басқару панелі
- 2 Жарықдиодты ішкі жарықтануы
- 3 Биіктігі бойынша реттелетіналмалы шыны сәресі
- 4 Көкөністер мен жемістерге арналған контейнер
- 5 Биіктігі бойынша реттелетін есік сәресі
- 6 Бөтелкелерге арналған есік сәресі

## **B Муздатқыш бөлімі**

- 7 Жәшіктері
- 8 Шыны сәрелері

- Жылжымалы жәшіктері түсіп кетуден қорғалған. Жәшіктерін алып шығу үшін оны жылжытып, алдынан көтеру керек
- Кейбір модельдерде басқару панелі есікте орналасқан.

# ОРНАТУ ЖӘНЕ ЭЛЕКТР ЖЕЛІСІНЕ ҚОСУ

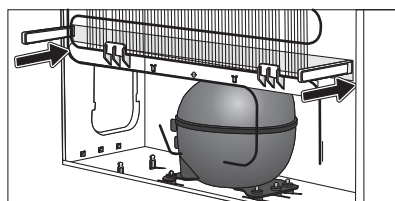
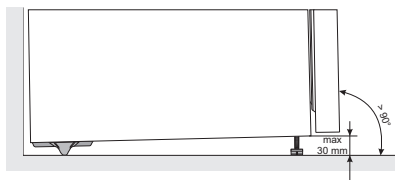
## ҮЙ-ЖАЙДЫ ТАҢДАУ

- Аспапты құрғақ, желдетілетін үй-жайға орнатыңыз. Аспаптың дұрыс жұмыс істеуі үшін қоршаған ортаның рұқсат етілген температурасы оның климаттық класына байланысты болады. Климаттық класс аспаптың зауыттық тақтайшасында көрсетілген.

Климаттық сыныбы	Температурасы
SN (қалыптырақ)	+10 °C-ден +32 °C-ге дейін
N (қалыпты)	+16 °C-ден +32 °C-ге дейін
ST (субтропикалық)	+16 °C-ден +38 °C-ге дейін
T (тропикалық)	+16 °C-ден +43 °C-ге дейін

Аспапты кең үй-жайда орнатыңыз. 8 грамм хладагентке үй-жайдың кемінде 1 м<sup>3</sup> талап етіледі. Хладагенттің мөлшері аспаптың зауыттық тақтайшасында көрсетілген.

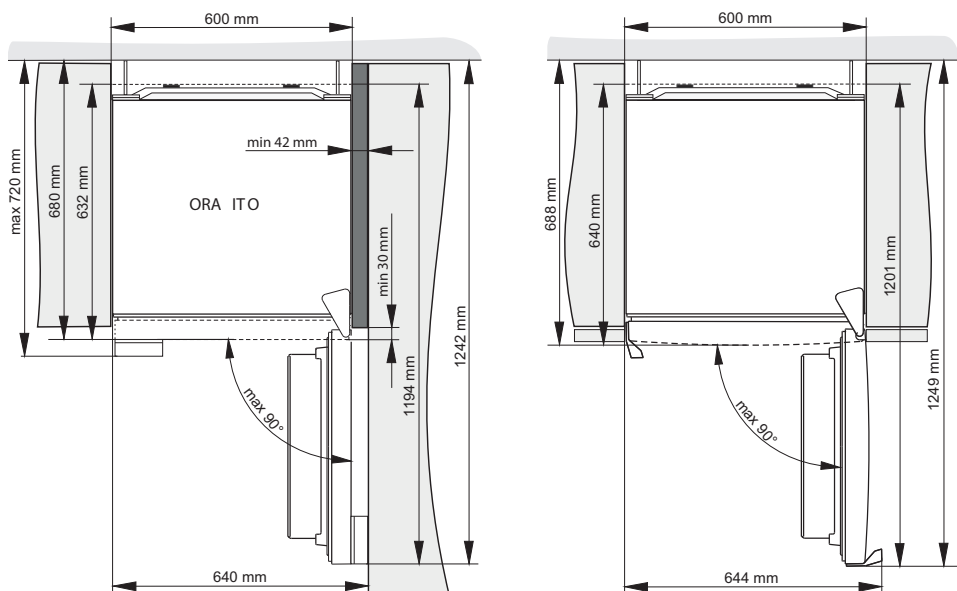
## ОРНАТУ



Жарақат алуды және аспаптың зақымдануын болдырмас үшін, кемінде екі адам орнатуға тиіс.

- Аспап қатты негізде түзу, тұрақты қалыпта болуға тиіс. төменгі жақтың алдында аспапты түзетуге арналған екі реттелетін аяқтары бар, артқы жағынан екі кіші дөңгелек бар, олар аспаптың жылжуын жеңілдетеді (кейбір модельдерде ғана).
- Ауаның еркін айналуы және конденсаторды жеткілікті салқындату үшін, аспаптың үстінен биіктігі кемінде 5 сантиметр бос кеңістік қалдырыңыз.
- Жеткізіп беру жиынтығына екі тірек кіреді, олар аспапты қабырғаға тым жақын орналастыруға мүмкіндік бермейді және аспаптың артқы қабырғасының төменгі жағынан бекітіледі. Тіректерді орнату міндетті емес, бірақ оларсыз электр энергиясын тұтыну көбеюі мүмкін.
- Аспапты тікелей күн сәулесінің әсер ету аймағына және жылу көзінің қасына орнатпаңыз. Егер бұл мүмкін емес болса, арнайы оқшауландыру панелін пайдаланыңыз.

- Аспап бөлек немесе асүй жиһазының немесе қабырғаның қасында орнату үшін арналған. Есікті еркін ашу және жәшіктер мен сөрелерді алу үшін орнату сұлбасында көрсетілген қажетті арақашықтықтарды сақтаңыз.



**Назар аударыңыз!** Аспапты бір-біріне тығыз жинақтау барысында (side-by-side) конденсаттың пайда болуынан жинағын қосымша сатып алу және орнату қажет.

Жиһағына тапсырыс беру үшін артикул:

	Құрылғы биіктігі 1850 мм	Құрылғы биіктігі 2000 мм
<b>МЕТАЛ БАҒЫТТАҒЫШТАР (INOX)</b>	576604	576606
<b>ПЛАСТМАССА БАҒЫТТАҒЫШТАР</b>		
<b>АҚ</b>	672114	672118
<b>СҰР</b>	672115	672117
<b>ҚАРА</b>	672116	672120

## ЭЛЕКТР ЖЕЛІСІНЕ ҚОСУ

- Аспапты қосу кабелінің көмегімен электр желісіне қосыңыз. Қабырға розеткасының тұйықтау түйіспесі болуға тиіс (тұйықтаушы штепсельді розетка). Қосар алдында зауыттық тақтайшада көрсетілген кернеу мен жиілік желінің нақты параметрлеріне сәйкес келуін тексеру керек.
- Аспапты электр желісіне қосу және тұйықтау қолданыстағы стандарттар мен ұйғарымдарға сәйкес орындалуға тиіс.

Аспап  $-6\%$ -дан  $+6\%$ -ға дейінгі диапазондағы нақты кернеудің қысқа мерзімді айырмаларына шыдайды.

# ЕСІКТІ АШУ БАҒЫТЫН ӨЗГЕРТУ

## 1-НҰСҚА: БАСҚАРУ ПАНЕЛІ АСПАПТЫҢ ІШІНДЕ

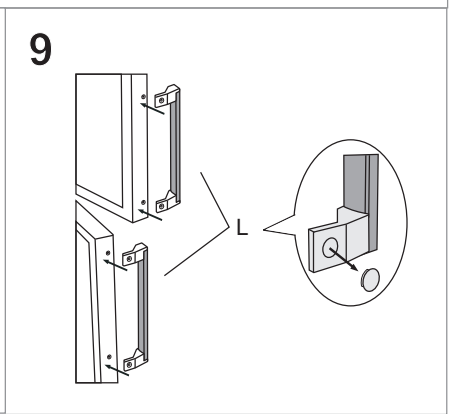
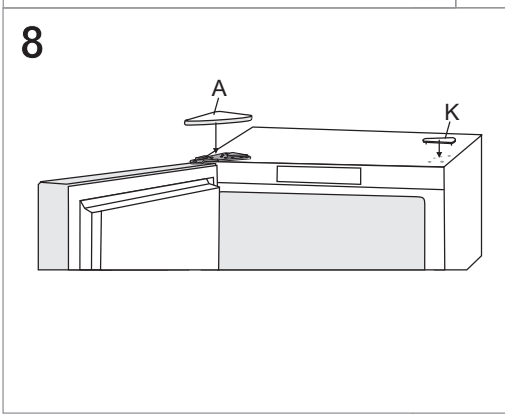
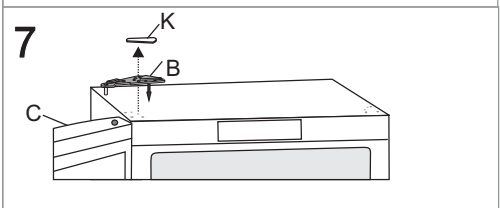
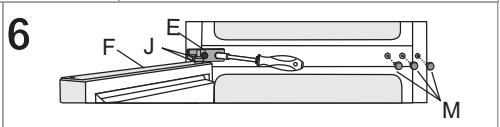
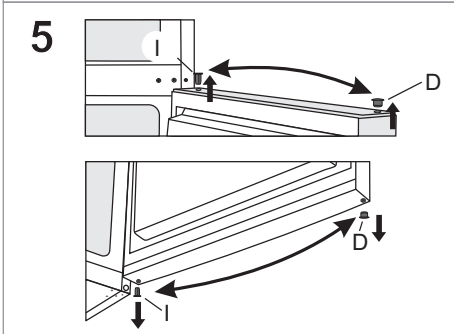
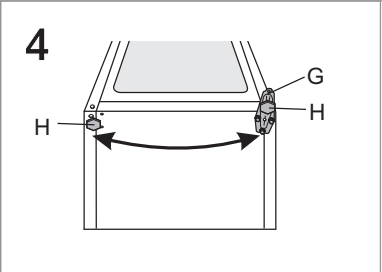
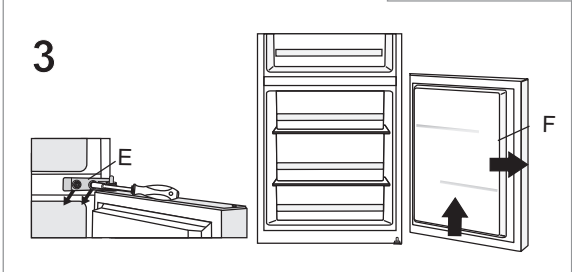
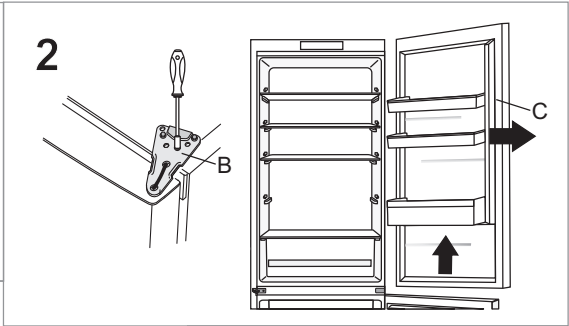
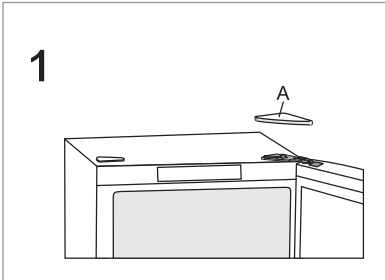
Сізге мыналар қажет болады: сомын кілті № 8, айқыш бұрауыш, torx 25 кілті, оймакілтекті бұрауыш.

**Есікті қайта орнатуды кемінде екі адам жүргізуге тиіс!**

1. Жоғарғы топсаның қақпағын А шешіп алыңыз.
2. Жоғарғы топсаны В бұрап шығарыңыз және жоғарғы есікті С шешіп алыңыз
3. Тығындарды D шешіп алыңыз, ортаңғы топсаны Е бұрап шығарыңыз және төменгі топсадан G төменгі есікті F шешіп алыңыз.
4. Аспапты артқа шалқайтыңыз (аспаптың конденсаторға сүйелмеуін қадағалаңыз, әйтпесе салқындату контурын зақымдап алуға болады), төменгі топсаны және аяқты Н бұрап шығарыңыз да, оларды басқа жағынан бұрап кіргізіңіз. Бұл ретте, төсемді, ол есікті алғанға дейін орнатылғандай төсеуді ұмытпаңыз.
5. Төлкелерді I қарама-қарсы жаққа қайта орнатыңыз.
6. Ортаңғы топсаны Е төменгі есікке F және есіктің өзін төменгі топсаға G орнатыңыз. Ортаңғы топсаны бұрап кіргізіңіз, бұл кезде есіктер ашық болуға тиіс. Төсемдерді J төсеуді және тығындарды M, оларды есіктерді шешкенге дейін болған сияқты орнатуды ұмытпаңыз.
7. Жоғарғы есікті С ортаңғы топсаға Е орнатыңыз. Тығынды К шешіп алыңыз да, жоғарғы топсаны В бұрап кіргізіңіз.
8. Жоғарғы топсаның қақпағын А және тығынды К орнатыңыз.
9. Тұтқаны L қайта орнату. Тығындарды шешіп алыңыз, бұрандаларды бұрап шығарыңыз және тұтқаны қарама-қарсы жаққа орнатыңыз. Қарама-қарсы жақтан тығындар қойыңыз.



**RA-ITO аппараттарында есікті ауыстырып салу мүмкін емес.**

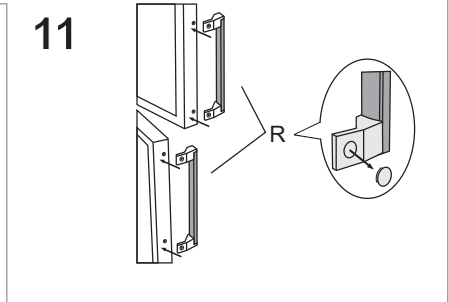
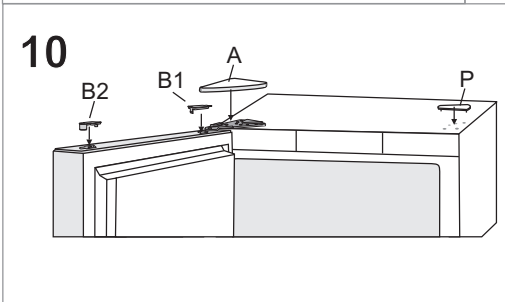
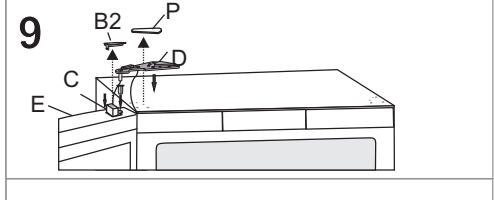
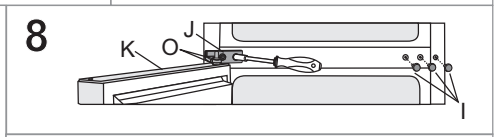
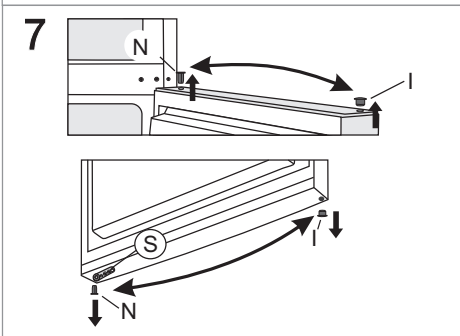
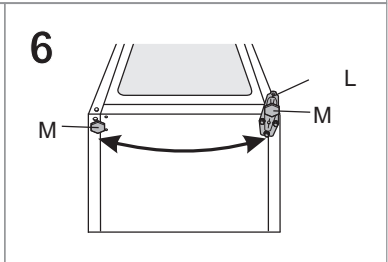
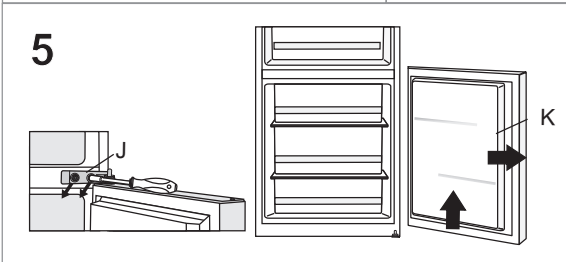
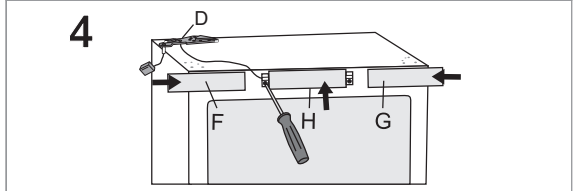
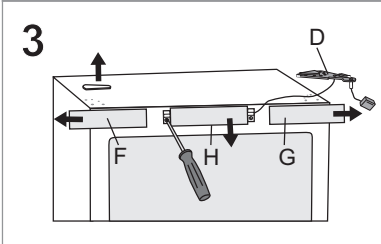
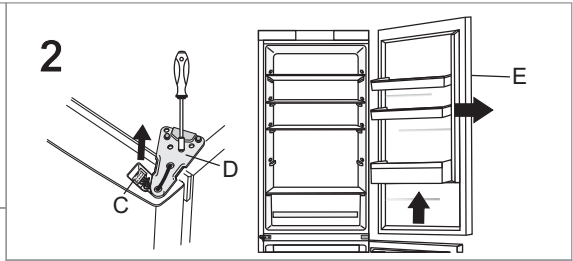
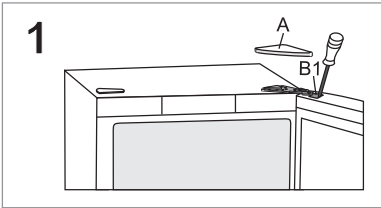




## 2-НҰСҚА: БАСҚАРУ ПАНЕЛІ АСПАПТЫҢ ЕСІГІНДЕ

**Сізге мыналар қажет болады: сомын кілті № 8, айқыш бұрауыш, torx 25 кілті, оймакілтекті бұрауыш. Есікті қайта орнатуды кемінде екі адам жүргізуге тиіс!**

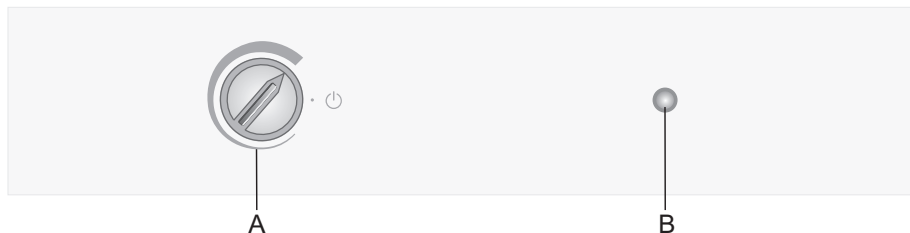
1. Жоғарғы топсаның қақпағын А және ажыратқыш тығынын В1 шешіп алыңыз.
2. Ажыратқышты С ажыратыңыз, жоғарғы топсаны D бұрап шығарыңыз және жоғарғы есікті Е шешіп алыңыз.
3. Бүйір блендтерді F және G шешіп алыңыз, содан кейін орталық блендті H бұрап шешіп алыңыз.
4. Жоғарғы топсаны А ажыратқышпен және кабельмен бірге екінші жаққа орнын ауыстырыңыз. Орнына барлық үш блендті F, G және H орнатыңыз, бұл ретте кабельді, ол бөлшектеуге дейін болғандай, блендтің астаушасына бекітіңіз.
5. Тығындарды I шешіп алыңыз, ортаңғы топсаны J бұрап шығарыңыз және төменгі топсадан G төменгі есікті F шешіп алыңыз.
6. Аспапты артқа шалқайтыңыз, төменгі топсаны L және аяқты M бұрап шығарыңыз да, оларды басқа жағынан бұрап кіргізіңіз. Бұл ретте, төсемді, ол есікті алғанға дейін орнатылғандай төсеуді ұмытпаңыз.
7. Есік топсаларын N және топсаларды шектеуіштерін S қарсы жағына орналастырыңыз.
8. Ортаңғы топсаны J төменгі есікке K және есіктің өзін төменгі топсаға L орнатыңыз. Ортаңғы топсаны бұрап кіргізіңіз, бұл кезде есіктер ашық болуға тиіс. Төсемдерді O төсеуді және тығындарды I, оларды есіктерді шешкенге дейін болған сияқты орнатуды ұмытпаңыз.
9. Жоғарғы есікті E ортаңғы топсаға J орнатыңыз, тығындарды P және B2 шешіп алыңыз да, ажыратқышты С қойыңыз және жоғарғы топсаны D бұрап кіргізіңіз.
10. Жоғарғы топсаның қақпағын А, ажыратқыш тығынын В1 және тығындарды P және B2 орнатыңыз.
11. Тұтқаны R қайта орнату.  
Тығындарды шешіп алыңыз, бұрандаларды бұрап шығарыңыз және тұтқаны қарама-қарсы жаққа орнатыңыз. Қарама-қарсы жақтан тығындарды қойыңыз.



# АСПАПТЫ БАСҚАРУ: МЕХАНИКАЛЫҚ БАСҚАРУ

---

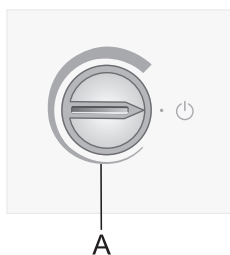
## БАСҚАРУ ПАНЕЛІ 1



**A** вкл./выкл. және температураны орнату ауыстырып-қосқышы

**B** вкл./выкл. жарықтандыру түймесі


## АСПАПТЫ ҚОСУ ЖӘНЕ ӨШІРУ



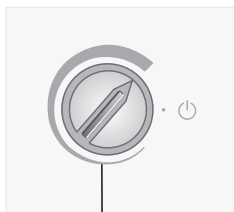
### Қосу

Ауыстырып-қосқышты **A** сағат тілімен бұраңыз.

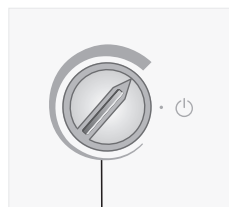
### Өшіру

Ауыстырып-қосқышты **A** үшбұрыш белгісі  символын көрсететіндей кері бұраңыз (аспап өшірулі, бірақ кернеуі бар).

## ТЕМПЕРАТУРАНЫ ҚОЮ



А



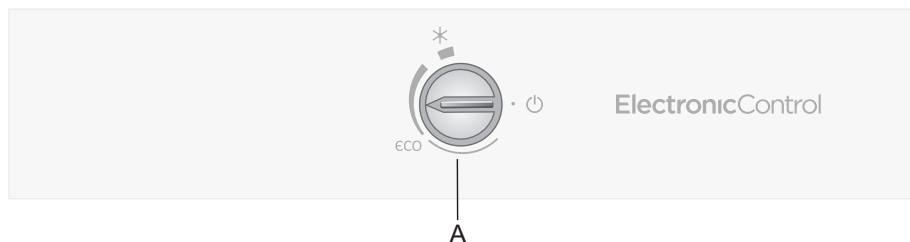
А

- Температура **А** ауыстырып-қосқышымен орнатылады: оны сағат тілімен, яғни оңға бұраңыз.
- Қоршаған ортаның температурасы аспаптың ішіндегі температураға әсер етеді. Осыған сәйкес аспаптағы температураны ауыстырып-қосқышпен реттеңіз. Жуан сызықпен белгіленген облыстағы ауыстырып-қосқыштың қалпы анағұрлым төмен (суығырақ), жіңішке сызықпен белгіленген облыстағы қалып – анағұрлым жоғары (жылырақ) температураны білдіреді.

Егер аспап орнатылған үй-жайдағы температура  $+16^{\circ}\text{C}$ -ден төмен болса, ауыстырып-қосқышты жуан сызықпен белгіленген облысқа қоюды ұсынамыз.

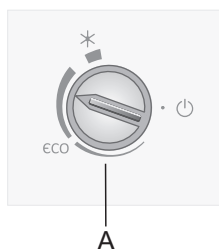
# АСПАПТЫ БАСҚАРУ: ЭЛЕКТРОНДЫ БАСҚАРУ

## БАСҚАРУ ПАНЕЛІ 2



А вкл./выкл. және температураны орнату ауыстырып-қосқышы


## АСПАПТЫ ҚОСУ ЖӘНЕ ӨШІРУ



### Қосу

Ауыстырып-қосқышты **A** сағат тілімен бұраңыз.

### Өшіру

Ауыстырып-қосқышты **A** үшбұрыш белгісі  символын көрсететіндей кері бұраңыз (аспап өшірулі, бірақ кернеуі бар).

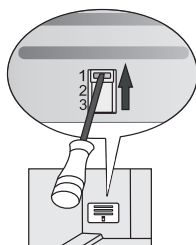
## ТЕМПЕРАТУРАНЫ ҚОЮ



A



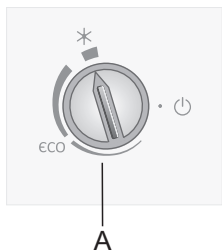
A



- **Температура А ауыстырып-қосқышымен орнатылады:** оны сағат тілімен, яғни оңға бұраңыз.
- Термостаттың ауыстырып-қосқышының ұсынылатын қалпы – **Есо**.
- Қоршаған ортаның температурасы аспаптың ішіндегі температураға әсер етеді. Осыған сәйкес аспаптағы температураны ауыстырып-қосқышпен реттеңіз. Жуан сызықпен белгіленген облыстағы ауыстырып-қосқыштың қалпы анағұрлым төмен (суығырақ), жіңішке сызықпен белгіленген облыстағы қалып – анағұрлым жоғары (жылырақ) температураны білдіреді.
- Егер аспап орнатылған үй-жайдағы температура  $+16^{\circ}\text{C}$ -ден төмен болса, ауыстырып-қосқышты жуан сызықпен белгіленген облысқа қоюды ұсынамыз.
- Сол сияқты, қоршаған ортаның температурасы  $16^{\circ}\text{C}$  төмен болса, қалқаны қолмен 1 позицияға реттеу қажет (қалқа тек бірнеше модельдерде бар).

## ТЕЗ МҰЗДАТУ (КЕЙБІР МОДЕЛЬДЕРДЕ)

- Аспапты бірінші рет қосқан кезде, тазарту алдында және азық-түліктің көп мөлшерін салғанға дейін 24 сағат бұрын «Тез мұздату» функциясын қосыңыз.



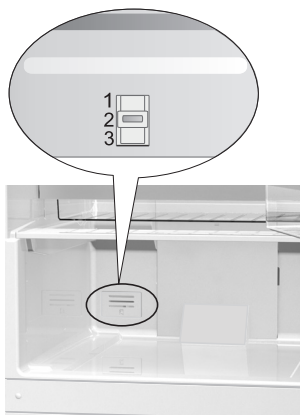
**Тез мұздатуды» қосу:** А ауыстырып-қосқышын \* қалпына бұраңыз.

### Тез мұздатуды» өшіру

Тез мұздатуды» аяқтағаннан кейін А ауыстырып-қосқышымен қажетті температураны қойыңыз. Егер функцияны қолмен өшірмесеңіз, ол шамамен екі күннен кейін автоматты түрде өшеді. Температура бұрын қойылған мәнге оралады (А ауыстырып-қосқышы \* қалпында қалады).

## ҚОЛМЕН РЕТТЕЛЕТІН ҚАЛҚА

### (ТЕК ҚАНА БЕЛГІЛІ БІР NOFROST МОДЕЛЬДЕРІНДЕ ҒАНА)

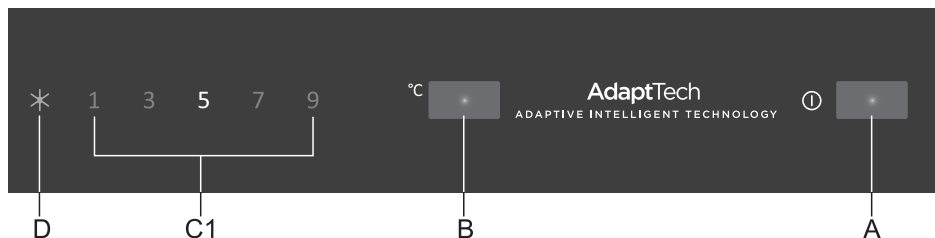


Қалқа жеміс жидектер мен көкөністерге арналған контейнердің артында орналасқан. Зауыттың қалқаны орнатуы – 2 қалпы.

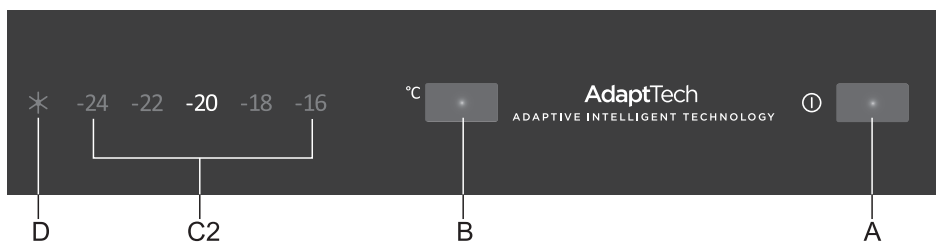
Қажетті температураға қол жеткізу мүмкін емес болса, қалқаны «Ақауларды жою» тарауында сипатталғандай орнату. қажет.

# БАСҚАРУ ПАНЕЛІ 3

## ҚОЛМЕН БАСҚАРЫП ЕРІТЕТІН АСПАП



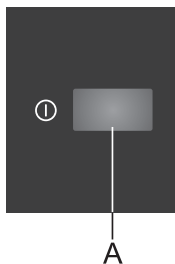
## NOFROST ЖҮЙЕСІ БАР АСПАПТ



- A Аспаптың вкл./выкл. түймесі
- B Температураны қою және «Тез мұздатуды» қосу түймесі
- C1 Тоңазыту бөлімінің температура дисплейі
- C2 Мұздату бөлімінің температура дисплейі
- D «Тез мұздату» жұмысының индикаторы

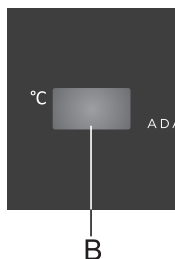


## АСПАПТЫ ҚОСУ ЖӘНЕ ӨШІРУ

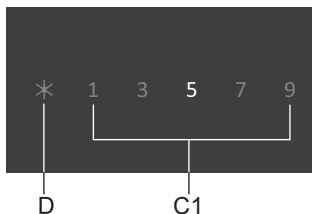


Аспапты қосу немесе өшіру үшін **A** түймесін басыңыз.

## ТЕМПЕРАТУРАНЫ ҚОЮ



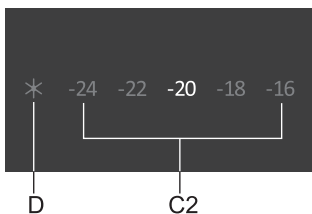
- Температура **B** түймесімен қойылады.
- Қажетті температура қойылмайынша, түймені сонша рет басыңыз.



### Қолмен басқарып ерітетін аспап

Тоңазыту бөлімінде қойылған температураны көрсетеді.

- Ұсынылатын температураны қою —  $+5^{\circ}\text{C}$ .
- Аспап орнатылған үй-жайда температура  $+16^{\circ}\text{C}$ -ден төмен болса, температураны  $+5^{\circ}\text{C}$ -ден төмен қоюды ұсынамыз.



### NoFrost жүйесі бар аспап

Мұздату бөлімінде қойылған температураны көрсетеді.

- Ұсынылатын температураны қою —  $-18^{\circ}\text{C}$ .
- Аспап орнатылған үй-жайда температура  $+16^{\circ}\text{C}$ -ден төмен болса, температураны  $-18^{\circ}\text{C}$ -ден төмен қоюды ұсынамыз.

## ТЕЗ МҰЗДАТУ

Тез мұздату» функциясын қосу үшін, **D** индикаторы жанғанынша, **B** түймесін басыңыз.

- Аспапты бірінші рет қосқан кезде, тазарту алдында және азық-түліктің көп мөлшерін мұздатқышқа салғанға дейін 24 сағат бұрын «Тез мұздату» функциясын қосыңыз.
- Егер сіз функцияны қолмен өшірмесеңіз, ол шамамен екі күннен кейін автоматты түрде өшеді.

## ТОҢАЗЫТТУ БӨЛІМІНІҢ ТЕМПЕРАТУРАСЫН РЕТТЕУІШ (NOFROST ЖҮЙЕСІ БАР КЕЙБІР МОДЕЛЬДЕРДЕ)



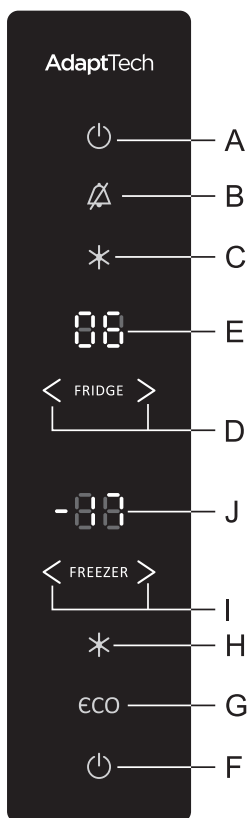
- Реттеуіш мұздату бөлімінен суық ауаның берілуін бақылауға және осылайша тоңазыту бөліміндегі қажетті температураны қолдауға мүмкіндік береді.
- Температура реттеуішпен қойылады, ол тоңазыту бөлімінің ішінде орналасқан. Қоршаған ортаның температурасы аспап ішіндегі температураға әсер етеді. Осыған сәйкес аспаптағы температураны ауыстырып-қосқышпен реттеңіз. Жуан сызықпен белгіленген облыстағы ауыстырып-қосқыштың қалпы анағұрлым төмен (суығырақ), жіңішке сызықпен белгіленген облыстағы қалып – анағұрлым жоғары (жылырақ) температураны білдіреді.

- Егер аспап орнатылған үй-жайдағы температура  $+16^{\circ}\text{C}$ -ден төмен болса, ауыстырып-қосқышты жіңішке сызықпен белгіленген облысқа орнатуды ұсынамыз. Егер үй-жайдағы температура  $+32^{\circ}\text{C}$ -ден жоғары болса, ауыстырып-қосқышты жуан сызықпен белгіленген облысқа орнатыңыз.
- ZeroZone контейнерінде тиісті температураны қолдау үшін (кейбір модельдерде) температураның ауыстырып-қосқышын жуан сызықпен белгіленген облысқа қойыңыз.

**Назар аударыңыз!** Реттеуіштің астында тесіктер орналасқан, олардың артында температура датчигі бар. аспаптың дұрыс жұмыс істеуін қамтамасыз ету үшін, бұл облысты азық-түлікпен бітемеңіз.

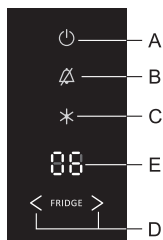
# БАСҚАРУ ПАНЕЛІ 4

## АСПАП ЕСІГІНДЕГІ БАСҚАРУ ПАНЕЛІ



- A Аспапты қосу және тоңазыту бөлімін өшіру түймесі
- B Дыбыстық сигнал беруді өшіру түймесі
- C «Қарқынды салқындатудың» вкл./выкл. түймесі
- D Тоңазыту бөлімінің температурасын қою түймелері
- E Тоңазыту бөлімінің температура дисплейі
- F Тоңазыту бөлімін қосу және аспапты өшіру түймесі
- G «Эко» режимінің вкл./выкл. түймесі
- H «Тез мұздатудың» вкл./выкл. түймесі
- I Мұздату бөлімінің температурасын қою түймелері
- J Мұздату бөлімінің температура дисплейі

## АСПАПТЫ ҚОСУ ЖӘНЕ ӨШІРУ



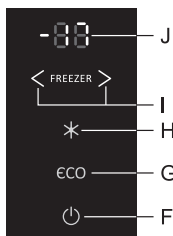
### Қосу

Аспапты қосу үшін **A** түймесін басыңыз.

Мұндай басқару кезінде мұздату бөлімін ғана қосуға болады, ал тоңазыту бөлімі өшіп тұрады. Бұл үшін:

- **F** түймесінің көмегімен мұздату бөлімін ғана қосыңыз немесе
- алдымен **A** түймесін қысқа уақытқа басып, аспапты қосыңыз, содан кейін тоңазыту бөлімін өшіру үшін **A** түймесін басып, 3 секунд ұстап тұрыңыз.

Тоңазыту бөлімін қосу үшін, тағы да **A** түймесін басыңыз.



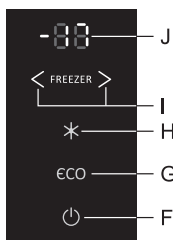
### Өшіру

Аспапты өшіру үшін, **F** түймесін басып, 3 секунд бойы ұстап тұрыңыз (аспап өшірулі, бірақ кернеуі бар).

## ТЕМПЕРАТУРАНЫ ҚОЮ

### Тоңазыту бөлімі

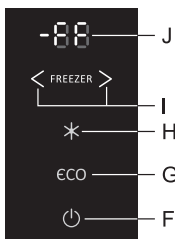
- Тоңазыту бөлімінің температурасы **D** түймелерімен қойылады:  
< температураны төмендету ; > температураны көтеру.
- Тоңазыту бөліміндегі температураны реттеу диапазоны — +1°С-ден +9°С-ге дейін.
- **D** түймелерінің кез келгенін басқан кезде, дисплейде **E** соңғы қойылған мән жыпылықтайды. **D** түймелерімен қажетті температураны қойыңыз. Егер 3 секунд бойы түймелерді баспаса, соңғы қойылған мән аспап жадында сақталады.



### Мұздату бөлімі

- Мұздату бөлімінің температурасы I түймелерімен қойылады:  
 < температураны төмендету ;  
 > температураны көтеру.
- Мұздату бөліміндегі температураны реттеу диапазоны — -24°С-ден -16°С-ге дейін.
- I түймелерінің кез келгенін басқан кезде, дисплейде J соңғы қойылған мән жыпылықтайды. I түймелерімен қажетті температураны қойыңыз. Егер 3 секунд бойы түймелерді баспаса, соңғы қойылған мән аспап жадында сақталады.

## ТЕЗ МҰЗДАТУ (МҰЗДАТУ БӨЛІМІ)



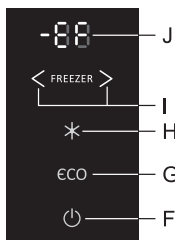
- Аспапты бірінші рет қосқан кезде, тазарту алдында және азық-түліктің көп мөлшерін салғанға дейін 24 сағат бұрын «Тез мұздату» функциясын қосыңыз.

### Тез мұздату» функциясын қосу

**H** түймесін басыңыз. **J** дисплейінде **FF** индикациясы жанады.

Егер функцияны қолмен өшірмесеңіз, ол шамамен екі күннен кейін автоматты түрде өшеді. Температура бұрын қойылған мәнге оралады.

## ЛЕЗДЕ МҰЗДАТУ XTREMEFREEZE (МҰЗДАТУ БӨЛІМІНІҢ ЖОҒАРҒЫ ЖӘШІГІ)



- Балғын азық-түлікті өте тез мұздату үшін, **XtremeFreeze** лезде мұздату функциясын пайдаланыңыз, ол кезде мұздату бөлімінің жоғарғы жәшігіне қарқынды түрде мұздай суық ауа беріледі. Мұздату жылдамдығы неғұрлым жоғары болған сайын, азық-түліктердегі дәрімендер, минералдар және қоректік заттар соғұрлым ұзағырақ сақталады.

### XtremeFreeze лезде мұздатуды қосу

**H** түймесін басыңыз және 3 секунд бойы ұстап тұрыңыз. **J** дисплейінде **EF** индикациясы жанады.

- XtremeFreeze лезде мұздату функциясын қосқан кезде, компрессор үздіксіз жұмыс істейді және мұздату бөліміндегі температура күрт төмендейді.
- Егер функцияны (H түймесімен) қолмен өшірмесеңіз, ол шамамен бір күннен кейін автоматты түрде өшеді. Мұздату бөліміндегі температура бұрын қойылған мәнге оралады.
- Функцияны азық-түліктің кішігірім (екі килограмға дейін) мөлшерін мұздату үшін пайдаланыңыз. Азық-түлікті жоғарғы жәшікке салыңыз. Азық-түліктің көп мөлшерін мұздату кезінде функцияны азық-түлікті салғанға дейін 12 сағат бұрын қосыңыз.

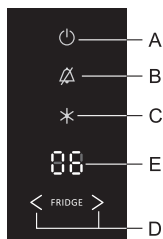
## ҚАРҚЫНДЫ САЛҚЫНДАТУ (МҰЗДАТУ БӨЛІМІ)

- Аспапты бірінші рет қосқан кезде, тазарту алдында және азық-түліктің көп мөлшерін салғанға дейін 24 сағат бұрын «Қарқынды салқындату» функциясын пайдаланыңыз.

**Қарқынды салқындатуды» қосу C түймесін басыңыз.**

Егер функцияны қолмен өшірмесеңіз, ол шамамен 6 сағаттан кейін автоматты түрде өшеді. Тоңазыту бөліміндегі температура бұрын қойылған мәнге оралады.

## ЕСКЕРТУ СИГНАЛЫ



### Рұқсат етілген температурадан асып кету туралы ескерту сигналы

Рұқсат етілген температурадан асып кеткен кезде, аспапта үзік-үзік дыбыстық сигнал қосылады және **B** түймесі жыпылықтайды.

- Дыбыстық сигнал **B** түймесімен өшіріледі.
- Егер аспаптағы температура жеткіліксіз төмен болса және азық-түліктің бүліну қаупі болса, дыбыстық сигнал әрбір 24 сағат сайын қосылады. Аспаптағы температура азық-түліктің бүліну қаупі болмайтын мәнге жеткен кезде, дыбыстық сигнал автоматты түрде өшеді.

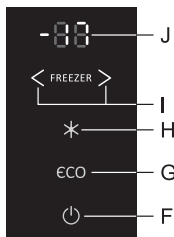
- Бірінші рет қосу кезінде оны қажеттілігіңіз белсендендіруді болдырмау үшін ескерту сигналының 24-сағаттық кейінге қалдырылуы көзделген.

### Ашық қалған есік туралы ескерту сигналы

Егер тоңазыту немесе мұздату бөлімінің есігі екі минуттан артық ашық қалса, үздіксіз дыбыс сигналы қосылады және **B** түймесі жыпылықтай бастайды.

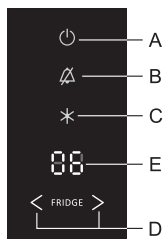
Дыбыстық сигналды өшіру үшін, есікті жабыңыз немесе **B** түймесін басыңыз.

## «ЭКО» РЕЖИМІ



Үнемді жұмыс істеу режимін қосу үшін, **G** түймесін басыңыз. Бұл режимде аспап оңтайлы баптаулармен жұмыс істейді.

## ҚОРҒАНЫШ ОҚШАУЛАУ (БАЛАЛАРДАН ҚОРҒАУ)



Қорғаныш оқшаулау аспаптың жұмыс істеу параметрлерінің өзгеруін немесе оның өшірілуін болдырмауға мүмкіндік береді.

Қорғаныш оқшаулауды қосу үшін **B** түймесін басыңыз да, 3 секунд бойы ұстап тұрыңыз. **E** дисплейінде **L** индикациясы жанады.

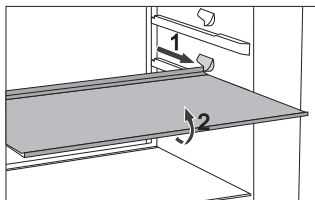
Оқшаулауды қосқан соң, **B** түймесі ғана белсенді болып қалады.

Қорғаныш оқшаулауды өшіру үшін, **B** түймесін тағы басыңыз және 3 секунд бойы ұстап тұрыңыз.

# ТОҢАЗЫТУ БӨЛІМІНІҢ ЖАБДЫҒЫ

(\* Жабдық модельге байланысты)

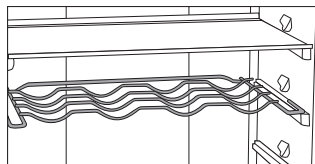
## СӨРЕ



- Сөрелер алға жылжиды, осылайша шолуды жақсартады және оларда сақталатын азық-түлікке қолжетімділікті жеңілдетеді.
- Тоңазыту бөлімінің ішіндегі сөрелерді биіктігі бойынша орнын ауыстыруға болады. Сөрени тоңазыту бөлімінен шығаруға болады: бұл үшін сөрени шектеуішке дейін өзіңізге қарай тартыңыз, оны алдынан кішкене көтеріңіз де шығарып алыңыз.

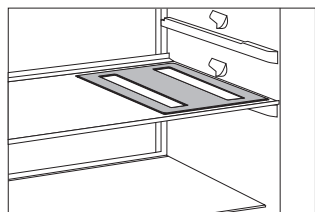
Тез бұзылатын азық-түлікті сөрениң артқы жағында сақтаңыз, ол жер барлық жерден суық болады.

## БӨТЕЛКЕЛЕРГЕ АРНАЛҒАН МЕТАЛ СӨРЕ



- Кейбір модельдер бөтелкелерге арналған метал сөремен жабдықталған. Сөре құлап кетуден қорғалған. Сөрени ол бос болған кезде ғана шығаруға болады: сөрениң алдыңғы жағын кішкене көтеріңіз де, өзіңізге қарай тартыңыз. Сөрени бөтелкелер есіктің жабылуына кедергі келтірмейтіндей орнатыңыз. Бөтелкелерге арналған сөрениң ең жоғары жүктемесі көлемі 0,75 литр 9 бөтелке немесе жалпы салмағы 13 килограмға дейінгі бөтелкелер құрайды (тоңазытқыштың оң жағындағы жапсырманы қараңыз).
- Сөреде алюминий банкілердегі сусындарды да сақтауға болады.

## БӨТЕЛКЕЛЕРГЕ АРНАЛҒАН ТІРЕУІШ

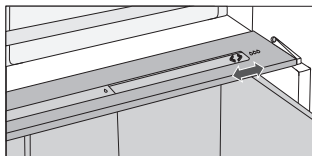


- Кейбір модельдер бөтелкелерге арналған иілгіш тіреуішпен жинақталады, онда бөтелкелерді және алюминий банкілерді сақтауға болады.
- Тіреуішті ыстық ыдысқа тіреуіш ретінде де пайдалануға болады.



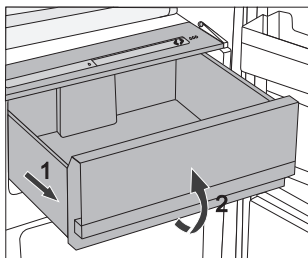
## ЫЛҒАЛДЫЛЫҚТЫ БАҚЫЛАУЫ БАР КӨКӨНІСТЕР МЕН ЖЕМІСТЕРГЕ АРНАЛҒАН CRISPZONE КОНТЕЙНЕРІ

- Тоңазыту бөлімінің төменгі бөлігіндегі контейнер көкөністер мен жемістерді сақтау үшін арналған. Контейнер азық-түліктің кеуіп кетуін ескертетін оңтайлы ылғалдылық деңгейін қамтамасыз етеді. Азық-түлік иіс және ылғал шығармас үшін және оларды басқа өнімдерден сіңірмеу үшін тиісті тәртіпте оралуға тиіс. Контейнер арнайы слайдмен жабдықталған, оның көмегімен контейнердің ішіндегі ылғалдылық деңгейі, онда сақталатын азық-түліктің мөлшеріне байланысты реттеледі.



**Азық-түлік аз:** слайддерді оңға жылжытыңыз.

**Азық-түлік көп:** слайддерді солға жылжытыңыз.

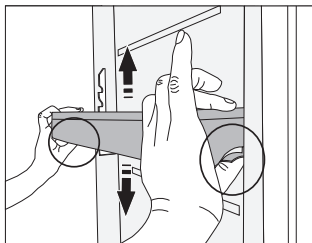


- Контейнерді шығарып алу:
  - Контейнерді өзіңізге қарай шектеуішке дейін тартыңыз, оны алдынан кішкене көтеріңіз де, шығарып алыңыз.

## ТОҢАЗЫТУ БӨЛІМІ ЕСІГІНІҢ ІШКІ ЖАҒЫ

Тоңазыту бөлімі есігінің ішкі жағында ірімшік, сары май, жұмыртқа, йогурт, кішкентай орауыштардағы басқа өнімдерді, тубиктерді, консервілерді және т.б. сақтауға арналған сөрелер (ыдыстар) бар. Есіктің төменгі жағында бөтелкелерге арналған сөре бар.

## БИІКТІГІНЕ ҚАРАЙ РЕТКЕ КЕЛТІРЕЛІНІШІ ЕСІК СӨРЕЛЕРІ



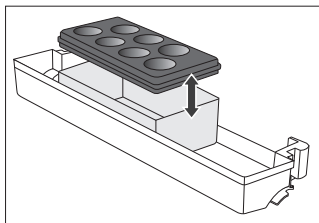
Сөрелерді биіктігіне қарай ауыстырып-қояға болады, бұл ретте олардың есігін шешпесе де болады.

Сөренің екі жағынан бекіткішті өзіңізге қарай тартып, сөрені жоғары қарай немесе төменге қарай орналастырыңыз.

Есікшеден сөрені шешіп алу үшін, оны жоғары қарай соңына дейін апарып, алып шығыңыз.

Есікшеден сөрені шешіп алу үшін, оны жоғары қарай соңына дейін апарып, алып шығыңыз.

## MULTIBOX ТАРТПАСЫ \*



- **MultiBox** тартпасы күшті немесе өткір иісі бар азық-түлікті (ірімшіктің, шұжықтың алуан түрлері, пияз, сары май және т.б.) сақтау үшін ыңғайлы және азық-түлікті кеуіп кетуден қорғайды.
- Тартпаның силикон қақпағы бар, ол саңылаусыз жабылуды қамтамасыз етеді, азық-түлікті кеуіп кетуден қорғайды және тоңазыту бөлімінде иістің таралуына жол бермейді.

- Қақпағын жұмыртқаларды сақтау үшін немесе мұзға арналған нысан ретінде пайдалануға болады.
- Егер қақпақты жұмыртқа сақтау үшін пайдалансаңыз, оны тікелей есіктегі сөреге орнатыңыз. MultiBox тартпасының төменгі бөлігін азық-түліктің кішкентай орамдарын, мысалы, паштеттер, джемдер, тубиктер және т.б. сақтау үшін пайдалануға да болады.

## ЖЕЛДЕТКІШ \*

- Желдеткіш төбесінің астында орналасады немесе мұздату бөлімінде жасырылған. Желдеткіш температураның біркелкі бөлінуіне ықпал етеді және аспаптың ішкі беттерінде конденсаттың түзілуін азайтады.


## IONAIR\* АУА ИОНИЗАТОРЫ

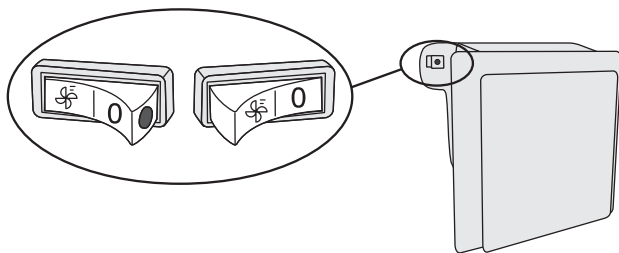
- Тоңазытқыш бөлміндегі орналасқан ионизаторы аспаптағы таза ауаны қамтамасыз етеді. Тамақтар балғындығын және дәмдік қасиеттерін ұзақ сақтайды.
- Ауа ионизаторын желдеткіште немесе салқындату бағанының бүйір жағында орналасқан (моделіне байланысты) ажыратқыштың көмегімен өшіруге болады.

## ҚОЛМЕН БАСҚАРЫЛАТЫН ЕРІТЕТІН АСПАП

Басқару панелі 1

Желдеткішті және ауа ионизаторын қосу/өшіру

қосу =  өшіру = 0

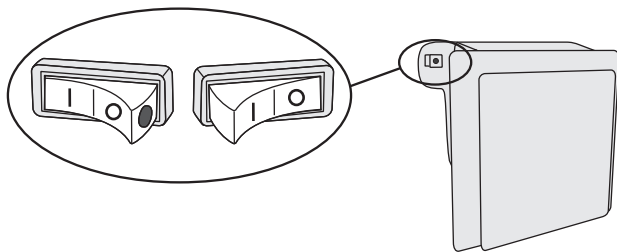


Желдеткіш және ауа ионизаторы қосылып тұрғанда, ажыратқышта қызыл нүкте көрінеді.

Басқару панелі 3

Ауа ионизаторын қосу/өшіру

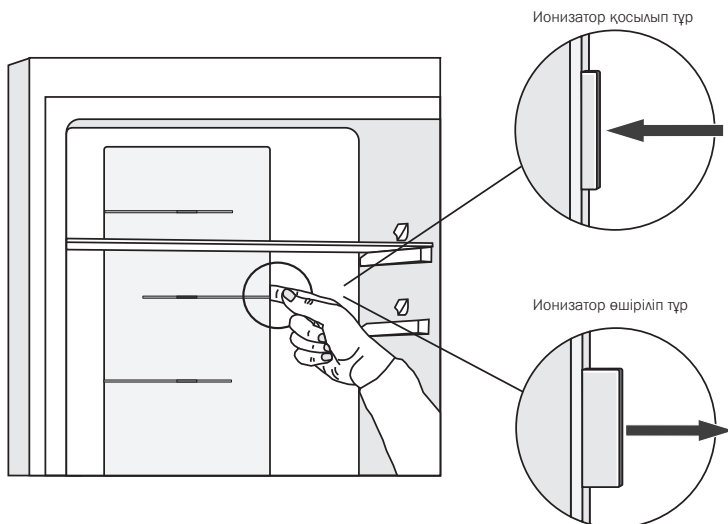
қосу = | өшіру = 0



Ауа ионизаторы қосылып тұрғанда, ажыратқышта қызыл нүкте көрінеді.

## NOFROST ЖҮЙЕСІ БАР АСПАП

Басқару панелі 2, 3 және 4



## ADAPTIVE INTELLIGENT TECHNOLOGY

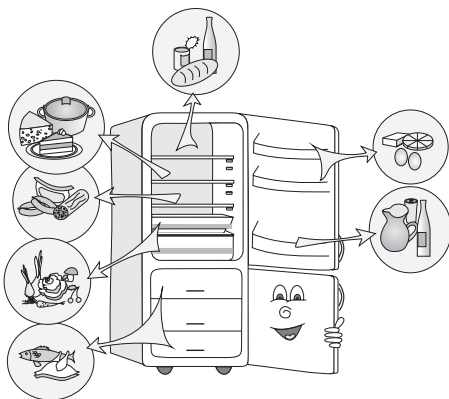
(3 және 4 басқару панельдері бар модельдерде ғана)

Сенсорлары мен датчиктері бар инновациялық технологиясы аспаптың жұмысын пайдаланушының өмір ырғағына қатысты реттеуге мүмкіндік береді. Адаптивті зияткерлік жүйесі тоңазытқыштың пайдалануын бірнеше апта бойына тұрақты қадағалайды және талдайды, содан кейін алынған деректерге сәйкес аспаптың жұмысын реттейді. Мысалға, бақылау кезінде жүйе тоңазытқышты кешкі уақытта үдемелі пайдалануын белгілейді. Келешекте неғұрлым жиі есігінің ашылуына байланысты аспаптағы температурасы есікті ашқан кезде тамақтар аз жылынуы үшін алдын ала төмендейді. Аспап тоңазытқыш немесе мұздатқыш бөліміне жас тамақтың үлкен көлемін салғанын байқайды және автоматты түрде салқындатудың үдемелілігін ұлғайтады.

# АЗЫҚ-ТҮЛІКТІ БӨЛУ БОЙЫНША ҰСЫНЫМДАР

## Тоңазыту бөлімінің аймақтары:

- **Жоғарғы аймақ:** консервіленген өнімдер, нан, шарап, пісірілген тағамдар.
- **Орталық аймақ:** сүт өнімдері, дайын өнімдер, десерттер, шырындар, сыра, дайын тағамдар.
- **FreshZone/ZeroZone контейнері:** ет, ет өнімдері, деликатестер.
- **Көкөністер мен жемістерге арналған контейнерлер:** балғын жемістер, көкөністер, салат, тамыр жемістер, картоп, пияз, сарымсақ, қызанақ, тропикалық жемістер, ашытқан қырыққабат, шалқан.



## Тоңазыту бөлімінің есігіндегі аймақтар:

- **Жоғарғы/орталық сөрелер:** жұмыртқа, сары май, ірімшік.
- **Төменгі сөрелер:** бөтелкелердегі және алюминий банкілердегі сусындар.

## Мұздату бөлімінің аймақтары:

- Мұздатылған азық-түлікті мұздату және сақтау («Мұздатылған азық-түлікті мұздату және сақтау» бөлімін қараңыз).

# АЗЫҚ-ТҮЛІКТІ ТОҢАЗЫТУ БӨЛІМІНДЕ САҚТАУ

## АЗЫҚ-ТҮЛІКТІ САҚТАУ БОЙЫНША МАҢЫЗДЫ ЕСКЕРТУЛЕР



Аспапты дұрыс іске пайдалану, азық-түліктің тиісті орауышы, дұрыс температураны қолдау және гигиена ережелерін сақтау азық-түлікті сақтау сапасы үшін шешуші мәні болады.

Орауышта көрсетілген азық-түлікті сақтау мерзімдерін сақтаңыз.

Тоңазыту бөлімінде сақталатын азық-түлік иіс пен ылғал шығармас үшін және оларды басқа өнімдерден сіңіріп алмас үшін тиісті тәртіпте оралуға немесе жабық ыдыстарда болуға тиіс.

Тоңазыту бөлімінде тез тұтанатын, ұшқыш және жарылғыш заттарды сақтауға болмайды.

Құрамында алкоголь жоғары сұйықтығы бар бөтелкелерді нығыз жабылған, тік қалпында сақтаңыз.

Лимон мен апельсин қабығында болатын кейбір органикалық ерітінділер, эфир майлары, май қышқылдары және т.б. пластик беттермен және тығыздауыштармен ұзақ жанасқан кезде, олардың зақымдануына және мерзімінен бұрын ескіруне әкеп соғуы мүмкін.

Жағымсыз иіс аспаптың ластануы немесе азық-түліктің бұзылғандығы туралы ескертеді («Аспапты тазарту» бөлімін қараңыз).

Егер сіз ұзақ уақыт үйде болмасаңыз, тоңазыту бөлімінен тез бүлінетін өнімдерді алып тастаңыз.

## ТАҒАМ ӨНІМДЕРІНІҢ ЛАСТАНУЫНЫҢ АЛДЫН АЛУ

Тағамдардың ластануының алдын алу үшін төменде берілген нұсқауларды орындаңыз.

- Есікті ұзақ уақыт ашып тұру аспап бөліктеріндегі температураның айтарлықтай жоғарылауына алып келуі мүмкін.
- Тағам өнімдерімен және қолжетімді дренаж жүйелерімен байланыста болуы мүмкін беттерді жүйелі түрде тазалап отырыңыз.
- Шикі ет пен балықты тоңазытқышта арнайы контейнерлерде сақтаңыз, өйткені ет пен балық және олардың шырыны басқа өнімдерге әсер етпеуі тиіс.
- Егер аспап ұзақ уақыт бойы қолданылмайтын болса, оны өшіріңіз, ерітіңіз, тазалаңыз, кептіріңіз және аспап ішінде зеңнің пайда болуының алдын алу үшін есігін ашылған күйде қалдырыңыз.

## АЗЫҚ-ТҮЛІКТІ САҚТАУ МЕРЗІМДЕРІ

Тоңазыту бөлімінде азық-түлікті сақтаудың ұсынылатын мерзімдері

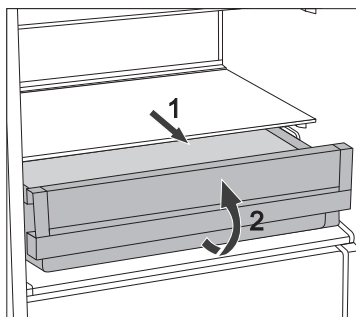
Азық-түлік	Сақтау мерзімі
Жұмыртқа, маринадтар, қақталған өнімдер	10 күнге дейін
Ірімшік	10 күнге дейін
Тамыр жемістер	8 күнге дейін
Сары май	7 күнге дейін
Десерт, жемістер, дайын тағамдар, шикі ет (бөлігі)	2 күнге дейін
Балық, ет фаршы, теңіз өнімдері	1 күнге дейін

# АЗЫҚ-ТҮЛІКТІ FRESHZONE КОНТЕЙНЕРІНДЕ САҚТАУ

**FreshZone** контейнері әдеттегі тоңазытқышқа қарағанда, балғын азық-түліктің алуан түрлерін ұзағырақ сақтауға мүмкіндік береді. Азық-түлік ұзақ балғын қалпында қалады, ерекше дәмін, қоректік қасиеттерін және тартымды түрін сақтайды.

Дұрыс жұмыс істеу үшін, контейнердің тығыз жабылуын қадағалаңыз.

- Азық-түлікті сатып ала отырып, олардың балғындығын тексеріңіз, өйткені бұған сақтау сапасы және ұзақтығы байланысты болады.
- Азық-түлік иіс пен ылғал шығармас үшін және оларды басқа өнімдерден сіңіріп алмас үшін тиісті тәртіпте оралуға немесе жабық ыдыстарда болуға тиіс.
- Қолданар алдында 30-60 минут бұрын өнімді контейнерден шығарыңыз. Өнімнің ерекше хош иісі және дәмі бөлме температурасында анығырақ сезіледі.
- FreshZone контейнерінде сақтауға болмайтын, төмен температураға сезімтал өнімдер: ананас, авокадо, банан, зәйтүн, картоп, баклажан, қияр, үрме бұршақ, болгар бұрышы, қауын, қарбыз, асқабақ және тағы басқалары.



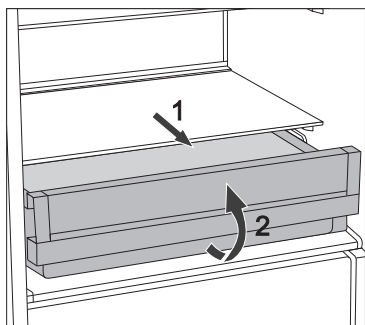
- Контейнерді шығару:
  - контейнерді шектеуішке дейін өзіңізге қарай тартыңыз,
  - оны алдыңғы жағынан кішкене көтеріңіз де шығарып алыңыз.



# АЗЫҚ-ТҮЛІКТІ ZEROZONE КОНТЕЙНЕРІНДЕ САҚТАУ

Аспап тек тұрмыстық пайдалану үшін ғана арналған. **ZeroZone** контейнері жас тағамдардың кең ассортиментін әдеттегі тоңазытқышқа қарағанда шамамен үш есе ұзақ сақтауға мүмкіндік береді. Тағамдар ұзағырақ жас күйінде қалады, өзіндік дәмін, нәрлі қасиеттерін және тартымды түрін сақтайды. Температура бұл контейнерде тоңазытқыш бөлімінің белгіленген температурасына, қоршаған ортаның температурасына, есікті ашу жиілігіне және контейнердегі тағамның көлеміне қатысты болады. **ZeroZone** контейнерінде температураны 0°С ауданында ұстап тұру үшін тоңазытқыш бөлімінде температураны +4°С және одан төмен белгілеу ұсынылады. **ZeroZone** контейнеріндегі температурасы 0°С төмен түсуі мүмкін, сондықтан төмен температураға сезімтал тағамдарды жоғары сөрелерге ауыстырып салу ұсынылады. Дұрыс жұмыс істеуі үшін контейнерді соңына дейін тереңге итеріп қойыңыз.

- Азық-түлікті сатып ала отырып, олардың балғындығын тексеріңіз, өйткені бұған сақтау сапасы және ұзақтығы байланысты болады.
- Азық-түлік иіс пен ылғал шығармас үшін және оларды басқа өнімдерден сіңіріп алмас үшін тиісті тәртіпте оралуға немесе жабық ыдыстарда болуға тиіс.
- Қолданар алдында 30-60 минут бұрын өнімді контейнерден шығарыңыз. Өнімнің ерекше хош иісі және дәмі бөлме температурасында анығырақ сезіледі.
- **ZeroZone** контейнерінде сақтауға болмайтын, төмен температураға сезімтал өнімдер: ананас, авокадо, банан, зәйтүн, картоп, баклажан, қияр, үрме бұршақ, болгар бұрышы, қауын, қарбыз, асқабақ және тағы басқалары.



- Контейнерді шығару:
  - контейнерді шектеуішке дейін өзіңізге қарай тартыңыз,
  - оны алдыңғы жағынан кішкене көтеріңіз де шығарып алыңыз.

## ZEROZONE КОНТЕЙНЕРІНДЕ АЗЫҚ-ТҮЛІКТІ САҚТАУДЫҢ ҰСЫНЫЛАТЫН МЕРЗІМДЕРІ\*

Азық-түлік	Сақтау мерзімі
<b>ЕТ:</b>	
Шұжық, сиыр еті, шошқа еті, құс еті, шикі ет	7 күнге дейін
Құс	5 күнге дейін
Балық	4 күнге дейін
Теңіз өнімдері	3 күнге дейін
<b>КӨКӨНІСТЕР:</b>	
Қырыққабат, сарымсақ, сәбіз	180 күнге дейін
Иісті желкен, көк	30 күнге дейін
Салат, түрлі түсті қырыққабат, радиччио, рауғаш	21 күнге дейін
Брокколи, спаржа, брюссел қырыққабаты, қытай салаты, кольраби, тұрып	14 күнге дейін
Пияз, саңырауқұлақ, саумалдық, ұсақ бұршақ	7 күнге дейін
<b>ЖЕМІСТЕР:</b>	
Алма	180 күнге дейін
Алмұрт, киви	120 күнге дейін
Жүзім, айва	90 күнге дейін
Шабдалы	30 күнге дейін
Қарақат, тошала, алхоры	21 күнге дейін
Өрік, қаражидек, шие (қызыл шие)	14 күнге дейін
Таңқурай, құлпынай	3-5 күнге дейін
<b>СҮТ ӨНІМДЕРІ:</b>	
Сүт	7 күнге дейін
Сары май	30 күнге дейін
Ірімшік	30 күнге дейін

\* Азық-түліктің сапасына және балғындығына байланысты.

# МҰЗДАТЫЛҒАН АЗЫҚ-ТҮЛІКТІ МҰЗДАТУ БӨЛІМІНДЕ МҰЗДАТУ ЖӘНЕ САҚТАУ

## МҰЗДАТУ



Балғын азық-түліктің тәулік ішінде мұздатуға болатын ең жоғары мөлшері аспаптың зауыттық тағтайшасында көрсетілген. Азық-түліктің көп мөлшерін салу мұздату сапасының нашарлауына, сондай-ақ мұзталып қойған өнімдердің сапасын жоғалтуына әкеп соғады.

- Мұздату бөлімінің көлемін барынша пайдалану үшін, барлық жәшіктерді шығарып алыңыз. Азық-түлікті сөреге және мұздату бөлімінің түбіне қойыңыз. No Frost жүйесі бар және A+++ энергия тұтыну класы бар аспаптарда төменгі жәшігін алып шықпаңыз.
- Балғын азық-түлікті мұздатар алдында 24 сағат бұрын «Тез мұздату» қосыңыз:
  - **басқару панелі 1: А** ауыстырып-қосқышын жуан сызықпен белгіленген облысқа бұраңыз;
  - **басқару панелі 2: А** ауыстырып-қосқышын \* қалпына;
  - **басқару панелі 3: В** түймесін **D** индикаторы жанбайынша басыңыз;
  - **басқару панелі 4: Н** түймесін басыңыз.

Осы уақыт өткеннен кейін азық-түлікті мұздатуға арналған жәшікке салыңыз.

Балғын өнімдер мұздатылып қойған азық-түлікке тимеуге тиіс. Азық-түлікті тез мұздату үшін жоғарғы бөлім бәрінен де лайықты.

HZS3669, HZS3669F үлгісімен, A+ энергия тұтыну класымен және 1 басқару панелімен жабдықталған аспаптарда жас тағамдарды мұздатқыш бөлімінің барлық бөлімдері бойынша үлестіріңіз.

- «Тез мұздатумен» балғын азық-түліктің 2 кг дейін мұздату кезінде пайдалану қажеттілігі жоқ.
- 24 сағаттан кейін азық-түлікті басқа жәшіктерге ауыстырып салуға болады және қажет болған кезде мұздату үдерісін қайталауға болады.
- Мұздатуды аяқтағаннан кейін **A** ауыстырып-қосқышын бұраңыз және қажетті температураны қойыңыз (1 және 2 басқару панелі бар аспаптарда ғана).

# БАЛҒЫН АЗЫҚ-ТҮЛІКТІ МҰЗДАТУ БОЙЫНША МАҢЫЗДЫ ЕСКЕРТУЛЕР



Мұздатуға жарамды өнімдерді ғана мұздатыңыз. Сапалы және балғын азық-түлікті пайдаланыңыз.

Лайықты орауышты пайдаланыңыз және өнімдерді дұрыс ораңыз.

Орауыш өнімдердің кеуіп кетуін және дәрумендерді жоғалтуды болдырмас үшін, ауа мен ылғалды өткізбеуге тиіс.

Орауыштың ішіндегі азық-түліктің түрін және мөлшерін, сондай-ақ мұздату күнін көрсетіңіз.

Азық-түліктің неғұрлым тезірек мұздатылуы өте маңызды. Сондықтан азық-түлікті алдын ала салқындатып, кішкентай орауыштарда мұздатуды ұсынамыз.

## ӨНЕРКӘСІПТІК ТӘСІЛМЕН МҰЗДАТЫЛҒАН ӨНІМДЕРДІ САҚТАУ

- Өндірушінің азық-түлікті дұрыс сақтау және пайдалану бойынша нұсқауларын орындаңыз. Орауышта оларды сақтау мерзімі және температурасы көрсетілген.
- Сатып алу кезінде зақымданбаған орауыштағы, мұздатқыштарда  $-18^{\circ}\text{C}$ -ден жоғары емес температурада сақталған өнімдерді таңдаңыз.
- Қырау басқан азық-түлікті сатып алмаңыз, өйткені олар бірнеше рет ерітілген.
- Тасымалдау кезінде азық-түлікті еріп кетуден сақтаңыз, өйткені температураның артуы азық-түлікті сақтау мерзімін қысқартады және сапасын төмендетеді.

# МҰЗДАТЫЛҒАН АЗЫҚ- ТҮЛІКТІ САҚТАУ МЕРЗІМДЕРІ

## МҰЗДАТУ БӨЛІМІНДЕ АЗЫҚ-ТҮЛІКТІ САҚТАУДЫҢ ҰСЫНЫЛАТЫН МЕРЗІМДЕРІ

Азық-түлік	Сақтау мерзімі
Жеміс, сиыр еті	10 айдан 12 айға дейін
Көкөніс, бұзау еті, құс еті	8 айдан 10 айға дейін
Құс	6 айдан 8 айға дейін
Шошқа еті	4 айдан 6 айға дейін
Ет фаршы	4 ай
Нан, пісірілген тағам, дайын тағамдар, майлы емес балық	3 ай
Ішек-қарын	2 ай
Қақталған шұжықтар, майлы балық	1 ай

## МҰЗДАТЫЛҒАН АЗЫҚ- ТҮЛІКТІ ЕРІТУ

Кішкене еріген немесе ерітілген азық-түлікті мейлінше тезірек пайдалану керек. Суық азық-түлікті «консервілейді», бірақ ондағы микроорганизмдерді жоймайды, олар ерігеннен кейін белсенді болады және қысқа уақыт ішінде азық-түлікті бүлдіруі мүмкін.

Ішінара еріту азық-түліктердің, әсіресе көкөністердің, жеміңстердің және дайын тағамдардың тамақ құндылығын төмендетеді.

# АСПАПТЫҢ МҰЗЫН ЕРІТУ

## ТОҢАЗЫТУ БӨЛІМІН АВТОМАТТЫ ТҮРДЕ ЕРІТУ

Тоңазыту бөлімінің мұзын еріту талап етілмейді, өйткені артқы қабырғадағы мұз автоматты түрде ериді.

Компрессордың жұмыс істеуі кезінде артқы қабырғада түзілген мұз компрессор тоқтаған кезде ериді де, тамшы түрінде төмен ағады.

Содан кейін тоңазытқыштың артқы қабырғасындағы тесік арқылы компрессордың үстіндегі ыдысқа түседі және ол жерден буланады.

Егер тоңазытқыштың артқы қабырғасында мұздың тым көп қабаты түзілсе (қалыңдығы 3-5 мм), оны өшіріңіз және қолмен басқарып ерітіңіз.

## ҚОЛМЕН ЕРІТУ АРҚЫЛЫ, МҰЗДАТУ БӨЛІМІН ЕРІТУ

- Мұздату бөлімін қырау қабаты пайда болған кезде немесе қалыңдығы 3-5 мм мұз пайда болған кезде еріту ұсынылады.
- Ерітуге дейін 24 сағат бұрын «Тез мұздату» функциясын («Мұздату» бөлімін қараңыз) қосып, азық-түліктерді қосымша салқындатыңыз.

Көрсетілген уақыт аяқталған соң азық-түліктерді мұздатқыштан шығарыңыз және еріп кетпеу үшін оларды салқындау жерге қойыңыз.

- Аспапты өшіріңіз («Аспапты қосу және өшіру» бөлімін қараңыз) және қосу кабелініңайырын розеткадан шығарыңыз.
- Еріту үшін ерітуге арналған аэрозольдарды қолданбаңыз, өйткені олар пластик бөлшектерді ерітіп жіберуі мүмкін, бұдан бөлек олар денсаулық үшін де зиянды.
- Мұз қабыршақтарын жою үшін пышақ және басқа өткір заттар пайдалануға тыйым салынады, өйткені салқындату жүйесінің түтігін зақымдап алуыңыз мүмкін.
- Еріту үдерісін жеделдету үшін ішінде ыстық суы бар ыдысты әйнек сөреге қойыңыз.
- Аспаптың ішкі жоғары беттерін тазартыңыз және кептіріңіз («Аспапты тазарту» бөлімін қараңыз).
- Азық-түліктерді мұздату бөліміне салар алдында аспапты қосыңыз және **A** ауыстырып-қосқышын қажетті қалыпқа қойыңыз (1 және 2 басқару панельдері бар аспаптар үшін ғана).

## NO FROST МҰЗДАТУ БӨЛІМІНІҢ МҰЗЫН ЕРІТУ

- No Frost мұздату бөлімінің мұзын еріту автоматты түрде іске асады. Кезең-кезеңмен пайда болып отыратын қырау автоматты түрде ериді және жоқ болып кетеді.
- Мұздатқыштың ішкі қабырғаларындағы мұз бен қырау аспапты дұрыс пайдаланбау салдарынан шөгуге мүмкін (есікті жиі ашу, есік ашық қалған, ұзақ ашық болған немесе нашар жабылған және т.с.с.). бұл жағдайда аспапты өшіріңіз, мұздатқыштан азық-түлікті шығарыңыз және олар еріп кетпес үшін, салқын жерге қойыңыз.

Аспаптың ішкі беттерін тазартыңыз және кептіріңіз. Мұздатқышқа азық-түліктерді салар алдында аспапты қосыңыз және қажетті температураны қойыңыз.

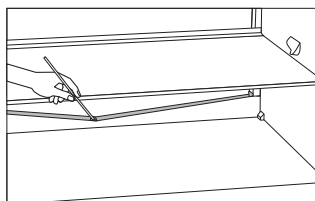
# АСПАПТЫ ТАЗARTY

Тазарту алдында міндетті түрде аспапты өшіріңіз («Аспапты қосу және өшіру» бөлімін қараңыз) және қосу кабелінің ашасын розеткадан шығарыңыз.

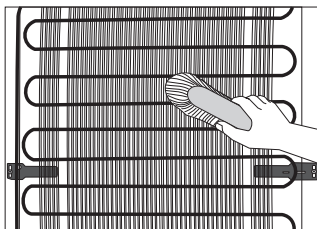
- Аспаптың барлық бетін тазарту үшін **жұмсақ шүберекті** пайдаланыңыз. Бетін зақымдап алмас үшін, **абразивті тазарту құралдарын және құрамында қышқыл мен ерітінділер бар тазарту құралдарын пайдалануға болмайды!**

**Сыртқы беттерін** сумен немесе сұйық жуу құралының әлсіз ерітіндісімен тазартыңыз. Сырланған және алюминий беттерді бейтарап жуу құралын қосып, жылы сумен тазартуға болады. Спирттің кішігірім мөлшері бар тазарту құралдарын пайдалануға рұқсат етіледі (мысалы, әйнектерге арналған тазарту құралы). Пластик беттерді тазартуға арналған құрамында спирті бар құралдарды пайдалануға болмайды.

Аспаптың **ішкі беттерін уксустың** кішігірім мөлшері қосылған жылы сумен тазартыңыз.



- Тоңазыту бөлімінің артқы қабырғасының төменгі жағында астауша және еріген судың ағып кетуіне арналған тесік бар. Астауша және суағарға арналған тесік бітеліп қалмауы керек, сондықтан оларды тұрақты түрде тексеріп тұрыңыз және қажет болған кезде (мысалы, пластик таяқшамен) тазартыңыз.
- Тазарту үшін пайдаланылатын судың аспаптың суағарына және электр құрамдас бөліктеріне түспеуін қадағалаңыз.
- Қалыңдығы 3-5 мм мұз қабаты немесе қырау электр энергиясын тұтынуды арттырады, сондықтан аспаптың мұзын үнемі ерітіп тұру ұсынылады (No Frost мұздату камераларына қатысы жоқ). Үшкір заттар, аэрозольдерді және еріткіштерді пайдаланбаңыз.



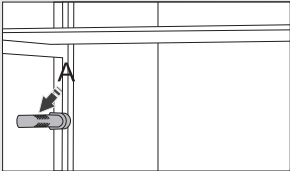
- Тазартқаннан кейін аспаптың кебуіне мүмкіндік беріңіз.
- Аспаптың артқы жағындағы **конденсаторды** таза қалпында, шаңсыз және асуі түтінінің шөгіндісіз ұстаңыз. Конденсатордан шаңды жұмсақ металл емес қылшақпен немесе шаңсорғышпен кезең-кезеңмен тазартып отырыңыз.
- Тазартқаннан кейін аспапты электр желісіне қосыңыз және азық-түлікті салыңыз.

# АҚАУЛЫҚТАРДЫ ЖОЮ

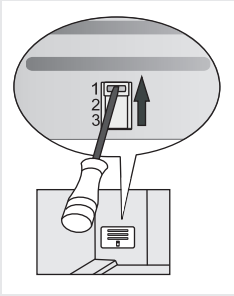
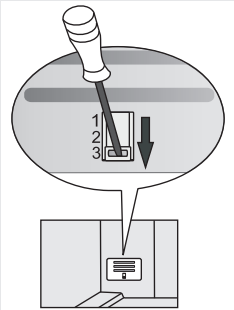
**Келіпді кезең ішінде аспапты жөндеуді авторландырылған сервис орталығының маманы ғана жүргізе алады!**

Жөндеу алдында кабель ашасын желілік розеткадан шығарып, аспапты электр желісіне өшіріңіз. Аспаптың зақымдануын және жарақат алуды болдырмас үшін, техниканы өзіңіз жөндеуге талпынбаңыз. Білікті емес жөндеу пайдаланушы үшін қауіп тудыру себебі болуы мүмкін. Қысқа тұйықталу және электр тогына ұрыну қаупі бар!

Жұмыстағы іркіліс себебі ұсақ ақаулықтар болуы мүмкін. Сервис орталығына хабарласпастан бұрын, өзіңіздің жөндеу мүмкіндігіңізді тексеріңіз (төмендегі нұсқауларды қараңыз).

Ақаулық:	Ықтимал себебі және ақаулықты жою:
Аспап электр желісіне қосқаннан кейін жұмыс істемейді:	<ul style="list-style-type: none"><li>• Желілік розеткада кернеудің бар болуын және аспаптың қосылғанын тексеріңіз.</li></ul>
Компрессор ұзақ уақыт бойы үздіксіз жұмыс істейді: 	<ul style="list-style-type: none"><li>• Қоршаған ортаның температурасы тым жоғары.</li><li>• Есікті тым жиі ашу немесе есік ұзақ уақыт ашық тұр.</li><li>• Есік нығыз жабылмаған (қандай да бір заттың тұрып қалуы, есіктің салбырауы мүмкін, тығыздауышты тексеріңіз және т.б.).</li><li>• Балғын заттардың тым көп мөлшері салынған.</li><li>• Тоңазыту бөлімінің А, В сенсоры (кейбір модельдерде) балғын өнімдермен жабылып қалған. Сенсордың айналасындағы ауаның кедергісіз айналуын қамтамасыз етіңіз.</li><li>• Компрессордың және конденсатордың жеткіліксіз салқындауы.</li><li>• Аспаптың артындағы ауаның айналымын тексеріңіз және конденсаторды тазартыңыз.</li></ul>
Тоңазыту бөлімінің артқы қабырғасында мұздың тым көп түзілуі:	<ul style="list-style-type: none"><li>• Есікті тым жиі ашу немесе есік ұзақ уақыт ашық тұр.</li><li>• Тоңазыту бөліміне ыстық тағам қойылды.</li><li>• Азық-түлік немесе ыдыс-аяқ тоңазыту бөлімінің артқы қабырғасына тиіп тұр.</li><li>• Есіктің тығыздауышы қаңқаға нашар жанасып тұр. Егер тығыздауыш лас немесе зақымданған болса, оны тазартыңыз немесе ауыстырыңыз.</li></ul>
Мұздатқышта мұздың тым көп түзілуі:	<ul style="list-style-type: none"><li>• Есікті тым жиі ашу.</li><li>• Есік ұзақ уақыт ашық тұр.</li><li>• Есіктің тығыздауышы қаңқаға нашар жанасып тұр.</li><li>• Егер тығыздауыш лас немесе зақымданған болса, оны тазартыңыз немесе ауыстырыңыз.</li></ul>
Контейнерлердің үстіндегі сәреде конденсат түзіледі:	<ul style="list-style-type: none"><li>• Жоғары температура мен ылғалдылық бар кезең үшін әдеттегі уақытша құбылыс. Температура мен ылғалдылық қалпына келген кезде, құбылыс жоқ болып кетеді. Контейнерлер мен жәшіктерді жиірек тазарту және кезең-кезеңмен конденсатты сұрту ұсынылады.</li><li>• Ылғалдылық реттеуішін ашыңыз.</li><li>• Азық-түлікті пакеттерге немесе басқа саңылаусыз орауышқа салыңыз.</li></ul>
Тоңазыту бөлімінен су ағады:	<ul style="list-style-type: none"><li>• Суағарға арналған тесік бітеліп қалған немесе еріген су астаушаның қасынан ағып кетеді.</li><li>• Бітеліп қалған тесікті, мысалы пластик таяқшамен тазартыңыз.</li><li>• Мұздың тым қалың қабатын қолмен ерітіңіз («Аспапты еріту» бөлімін қараңыз).</li></ul>



Ақаулық:	Ықтимал себебі және ақаулықты жою:
<p><b>В</b> түймесі жыпылықтайды: (басқару панелі 4):</p>	<ul style="list-style-type: none"> <li>• Есікті тым жиі ашу немесе есік ұзақ уақыт ашық тұр.</li> <li>• Есік нығыз жабылмаған (қандай да бір заттың тұрып қалуы, есіктің салбырауы мүмкін, тығыздауышты тексеріңіз және т.б.).</li> <li>• Электр энергиясы ұзақ уақыт өшірілді.</li> <li>• Балғын заттардың тым көп мөлшері салынған.</li> </ul>
<p>Есік қиын ашылады:</p>	<ul style="list-style-type: none"> <li>• Егер сіз жаңа ғана жабылған мұздату бөлімінің есігін ашқыңыз келсе, ол әрең ашылуы мүмкін. Есікті ашу кезінде, суық ауа аспаптан шығады, оны үй-жайдағы жылы ауа алмастырады. Осы ауаны салқындату кезінде қосымша қысым пайда болады – есіктің қиын ашылуының себебі. Бірнеше минуттан кейін қысым қалпына келеді де, есікті қиналмай ашуға болады.</li> </ul>
<p>Жарық-диодты жарықтандыру жұмыс істемейді:</p>	<ul style="list-style-type: none"> <li>• Сервис орталығына хабарласыңыз.</li> <li>• Жөндеуді өзіңіз жүргізбеңіз, себебі бұл қысқа тұйықталу себебі болуы мүмкін.</li> </ul>
<p>Дисплейде ақаулық коды жаңады (кейбір модельдерде):</p>	<ul style="list-style-type: none"> <li>• Егер дисплейде «Е» индикациясы бейнеленсе, сервис орталығына хабарласыңыз.</li> </ul>
<p>Мұздату бөлімінде рұқсат етілген температурадан асып кету:</p> 	<ul style="list-style-type: none"> <li>• Түймені басып, оны 1 қалпына қойып, жапқышты қолмен орнатыңыз (көкөністер мен жемістерге арналған контейнердің артында орналасқан) (кейбір модельдерде).</li> </ul>
<p>Тоңазыту бөлімінде рұқсат етілген температурадан асып кету:</p> 	<ul style="list-style-type: none"> <li>• Түймені басып, оны 3 қалпына қойып, жапқышты қолмен орнатыңыз (көкөністер мен жемістерге арналған контейнердің артында орналасқан) (кейбір модельдерде).</li> </ul>

Ақаулықты келтірілген ұсынымдарға сәйкес жою мүмкін болмаған кезде, сервис орталығына хабарласыңыз. Хабарласқан кезде, аспаптың түрін, моделін және сериялы нөмірін айтыңыз, олар аспаптың ішіндегі зауыттық тақтайшада көрсетілген.

# ШУЫЛ ДЕҢГЕЙІ ТУРАЛЫ АҚПАРАТ

Тоңазыту-мұздату аспаптарындағы тиісті климаттық жағдайларды компрессоры бар салқындату жүйесі (кейбір аспаптарда желдеткіш те) қамтамасыз етеді. Компрессор жұмысы белгілі бір шуыл тудырады. Шуыл деңгейі аспапты орнатуға, дұрыс пайдалануға және қызмет мерзіміне байланысты болады.

- Аспапты қосқаннан кейін компрессордың жұмысы (сұйықтық шуылы) немесе хладагенттің қозғалуынан пайда болатын шуыл әдеттегіге қарағанда біршама қатты болады. Бұл ақаулық белгісі болып табылмайды және аспаптың қызмет мерзіміне әсер етпейді. Уақыт өте келе, аспаптың жұмысы істеуі кезінде шуыл деңгейі азаяды.
- Кейде аспап жұмыс істеп тұрған кезде, әдеттегіден тыс немесе өте қатты шуыл пайда болады, бұл дұрыс орнатпау салдары болып табылады:
  - Аспап түзу және тұрақты қатты негізде тұруға тиіс;
  - Аспап қабырғамен, көрші заттармен және жиһазбен жанаспауға тиіс;
  - Ішкі жабдықтың өз орындарында тұрғанын тексеріңіз. Бәлкім, қаңылтыр банкілер, бөтелкелер, контейнерлер және басқа ыдыстар бір-біріне тиіп тұрған шығар – оларды бір-бірінен алыстатыңыз.
- Егер тоңазытқыштың есігін жиі ашсаңыз, оны ұзақ уақыт ашық қалпында ұстап тұрсаңыз, балғын азық-түліктің көп мөлшерін салсаңыз немесе «Қарқынды мұздату» немесе «Тез мұздату» функциясын қоссаңыз, салқындату жүйесіне жүктеме артады, бұл аспап жұмысындағы шуылдың себебі болуы мүмкін.

ӨНДІРУШІ АСПАПТЫҢ ФУНКЦИОНАЛДЫҚ СИПАТТАМАЛАРЫНА ӘСЕР ЕТПЕЙТІН ӨЗГЕРІСТЕР ЕНГІЗУ ҚҰҚЫҒЫН ӨЗІНЕ ҚАЛДЫРАДЫ.

Аспапты пайдалану жөніндегі нұсқаулықты мынадай сайттан да таба аласыз: [www.gorenje.ru/](http://www.gorenje.ru/) <<http://www.gorenje.ru/>>



Представительство «Gorenje»  
Республика Казахстан, г. Алматы, ул. Бегалина, дом 19\49



HZS3369  
HZF3369A  
HZS3369AF  
HZF3369C  
HZF3369E  
HZS3369F  
HZF3769C  
HZF3769E  
HZF3769A  
HZS3669F  
COMBI\_FS600\_ESSENTIAL



kk (06-19)