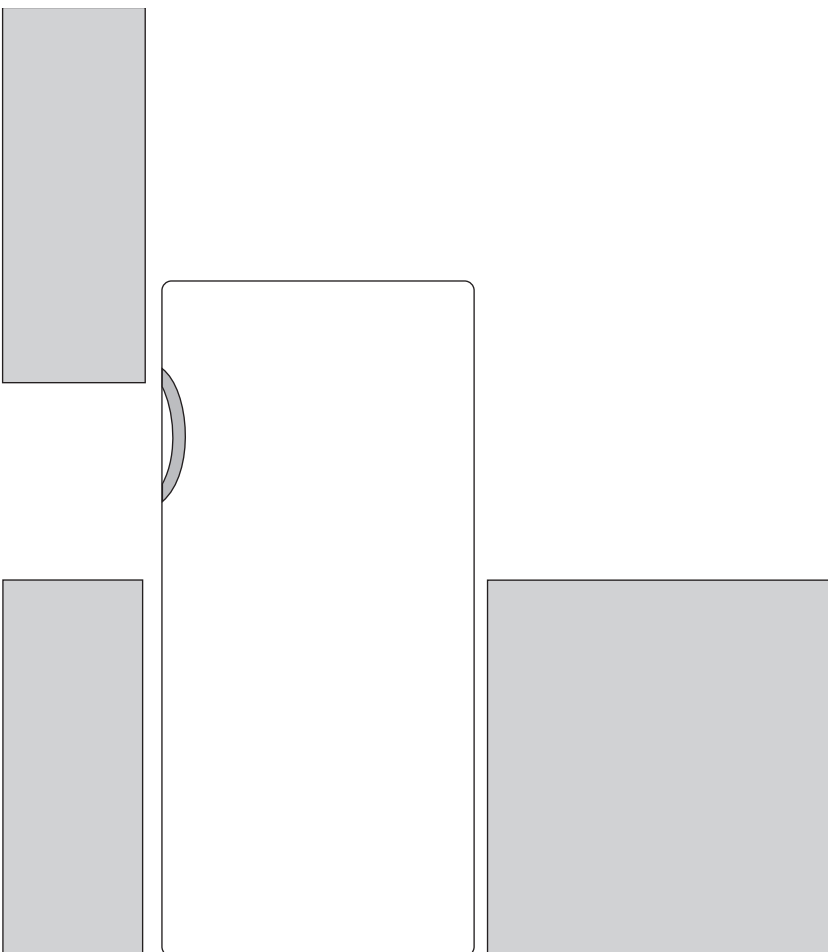


PL

gorenje

**SZCZEGÓŁOWA
INSTRUKCJA
KORZYSTANIA Z
CHŁODZIARKO-
ZAMRAŻARKI**



Dziękujemy Państwu za zaufanie, jakim obdarzyliście nas Państwo nabywając nasze urządzenie, które zostało zaprojektowane, by uprościć Państwu życie. Aby ułatwić Państwu korzystanie z produktu, przekazujemy szczegółową instrukcję obsługi oraz na oddzielnej kartce instrukcję instalacji. Instrukcja powinna pozwolić Państwu na możliwie jak najszybsze zapoznanie się z nowym urządzeniem.

Życzymy Państwu dużo przyjemności w czasie jego używania.

Urządzenie jest przeznaczone wyłącznie do użytku domowego.

Chłodziarka jest przeznaczona do przechowywania świeżej żywności w temperaturach powyżej 0°C.

Zamrażarka jest przeznaczona do zamrażania świeżej żywności i długotrwałego przechowywania zamrożonej żywności (do jednego roku, w zależności od rodzaju żywności).

Proszę odwiedzić naszą stronę internetową, gdzie po wpisaniu podanego na tabliczce znamionowej lub w karcie gwarancyjnej numeru modelu swojego urządzenia można znaleźć szczegółowy opis swojego urządzenia, wskazówki na temat jego używania, informacje dotyczące wykrywania i usuwania usterek, informacje dotyczące serwisowania urządzenia, instrukcje obsługi, itp.



<http://www.gorenje.com>



Ważne ostrzeżenie dotyczące bezpieczeństwa



Ogólne informacje i wskazówki



Ochrona środowiska



Nie myć w zmywarce

SPIS TREŚCI

| | |
|--|---|
| 4 WAŻNE UWAGI I ŚRODKI OSTROŻNOŚCI 4 PRZED PIERWSZYM UŻYCIEM URZĄDZENIA 5 WAŻNE WSKAZÓWKI DOTYCZĄCE BEZPIECZEŃSTWA 7 WAŻNE INFORMACJE DOTYCZĄCE UŻYWANIA URZĄDZENIA 8 OCHRONA ŚRODOWISKA | WPROWADZENIE |
| 9 WSKAZÓWKI DOTYCZĄCE OSZCZĘDZANIA ENERGII W URZĄDZENIACH CHŁODNICZYCH | |
| 10 INSTALACJA I PODŁĄCZENIE 13 OPIS URZĄDZENIA 14 OBSŁUGA URZĄDZENIA 15 WYBÓR KIERUNKU OTWIERANIA DRZWI 17 WYPOSAŻENIE WNĘTRZA URZĄDZENIA 18 ZALECANE ROZMIESZCZENIE ŻYWNOSCI W URZĄDZENIU | OPIS URZĄDZENIA |
| 19 PRZECHOWYWANIE ŻYWNOSCI W CHŁODZIARCE 23 ZAMRAŻANIE I PRZECHOWYWANIE ZAMROŻONEJ ŻYWNOSCI 23 Ważne ostrzeżenia dotyczące zamrażania 23 Przechowywanie żywności zamrożonej przemysłowo 24 Czas przechowywania zamrożonej żywności 24 Rozmrażanie zamrożonej żywności | PRZECHOWYWANIE I ZAMRAŻANIE ŻYWNOSCI |
| 25 ROZMRAŻANIE URZĄDZENIA 26 CZYSZCZENIE URZĄDZENIA | ROZMRAŻANIE I CZYSZCZENIE URZĄDZENIA |
| 27 WYKRYWANIE I USUWANIE USTEREK 29 INFORMACJE NA TEMAT POZIOMU HAŁASU URZĄDZENIA | RÓŻNE |

WAŻNE UWAGI I ŚRODKI OSTROŻNOŚCI

PRZED PIERWSZYM UŻYCIEM URZĄDZENIA

Przed podłączeniem do prądu proszę dokładnie zapoznać się z instrukcją obsługi, która opisuje urządzenie oraz zasady jej prawidłowego i bezpiecznego użytkowania. Instrukcja dotyczy kilku modeli/typów urządzenia, dlatego też opisane mogą być w niej ustawienia lub wyposażenie, którego nie ma w danym urządzeniu. Zalecamy zachowanie niniejszej instrukcji do wykorzystania w przyszłości i dołączenie jej do urządzenia, jeśli w przyszłości będzie ono sprzedawane.

Sprawdzić, czy w urządzeniu nie ma żadnych uszkodzeń lub nieprawidłowości. W przypadku stwierdzenia, że urządzenie uległo uszkodzeniu, zgłosić to w punkcie sprzedaży, w którym urządzenie zostało nabyte.

Przed podłączeniem urządzenia do prądu pozostawić je na co najmniej 2 godziny w pozycji pionowej. Zmniejszy to prawdopodobieństwo wystąpienia usterek spowodowanych wpływem transportu na instalację chłodniczą.






WAŻNE WSKAZÓWKI DOTYCZĄCE BEZPIECZEŃSTWA

Urządzenie musi zostać podłączone do prądu i uziemione zgodnie z obowiązującymi normami i przepisami.

Przed przystąpieniem do czyszczenia urządzenia wyłączyć je z prądu (wyjąć wtyczkę z gniazdka w ścianie).

Jeśli kabel zasilający ulegnie uszkodzeniu, musi zostać on wymieniony przez serwisanta lub inną osobę posiadającą odpowiednie przeszkolenie.

Jeśli oświetlenie LED nie działa, wezwać serwisanta. Ze względu na niebezpieczeństwo kontaktu z wysokim napięciem nie podejmować prób naprawienia oświetlenia LED we własnym zakresie!

-  **OSTRZEŻENIE!** Z wyjątkiem urządzeń zatwierdzonych przez producenta niniejszego urządzenia chłodniczego, nie używać wewnątrz urządzenia żadnych urządzeń elektrycznych.
-  **OSTRZEŻENIE!** Z wyjątkiem urządzeń zalecanych przez producenta, nie używać żadnych urządzeń mechanicznych lub innych środków przyspieszania procesu rozmrażania.
-  **OSTRZEŻENIE!** Aby uniknąć zagrożeń związanych z brakiem stabilności urządzenia, upewnić się, że zostało ono zainstalowane zgodnie z opisem podanym w instrukcji.

Zagrożenie odmrożeniem

Nigdy nie wkładać zamrożonej żywności do ust oraz unikać jej dotykania, ponieważ mogłoby to doprowadzić do odmrożeń lekkiego i ciężkiego stopnia.

Bezpieczeństwo dzieci i osób słabych

Z niniejszego urządzenia mogą korzystać dzieci w wieku powyżej 8 lat oraz osoby z niepełnosprawnością fizyczną, czuciową lub umysłową lub też nie posiadające doświadczenia i wiedzy, o ile będą one nadzorowane lub zostaną przeszkolone w zakresie bezpiecznego korzystania z urządzenia i uświadomią sobie związane z tym zagrożenia.

Zdjąć opakowanie przeznaczone do zabezpieczenia urządzenia lub określonych jego części na czas transportu i nie pozwolić na to, by miały do niego dostęp dzieci. Wiąże się z nim zagrożenie odniesienia uszczerbku na zdrowiu lub uduszenia się.

Nie pozwalać na to, by urządzeniem bawiły się dzieci.

Dzieci bez dozoru nie mogą zajmować się czyszczeniem urządzenia i wykonywaniem innych czynności związanych z jego konserwacją zastrzeżoną dla użytkownika.


Przy usuwaniu używanego urządzenia odłączyć kabel zasilający, zdjąć drzwi i pozostawić półki w urządzeniu. Uniemożliwi to dzieciom zamknięcie się w urządzeniu.

Ostrzeżenie dotyczące czynnika chłodniczego

Urządzenie zawiera niewielką ilość przyjaznego dla środowiska, ale palnego gazu R600a. Uważać, by żadna część instalacji chłodniczej nie uległa uszkodzeniu. Wyciek gazu nie jest niebezpieczny dla środowiska, ale mógłby uszkodzić wzrok lub wywołać pożar.

W razie wycieku gazu dokładnie przewietrzyć pomieszczenie, wyłączyć urządzenie z prądu i wezwać serwisanta.

WAŻNE INFORMACJE DOTYCZĄCE UŻYWANIA URZĄDZENIA

 **OSTRZEŻENIE!** Uważać na to, by otwory wentylacyjne w ramie urządzenia i we wbudowanej konstrukcji nie zostały niczym zasłonięte.

Urządzenia nie wolno używać na zewnątrz budynków i nie może być ono narażone na opady atmosferyczne.

Nie przechowywać w tym urządzeniu substancji wybuchowych takich jak puszki aerozolowe z palnym propelentem.

Jeśli urządzenie ma być przez dłuższy czas nie używane, wyłączyć je odpowiednim przyciskiem i wyciągając wtyczkę z gniazdka elektrycznego. Opróżnić, rozmrozić i przeczyszczyć urządzenie pozostawiając drzwi otwarte na oścież.

W razie błędu lub awarii zasilania nie otwierać komory zamrażarki, dopóki nie przepracuje ona co najmniej 16 godzin. Po upływie tego czasu korzystać z zamrożonej żywności lub zapewnić odpowiednie chłodzenie (np. przy pomocy urządzenia zastępczego).

Informacje techniczne dotyczące urządzenia

Tabliczkę znamionową można znaleźć wewnątrz urządzenia. Zawiera ona dane na temat napięcia, objętości brutto i netto, typu i ilości czynnika chłodniczego oraz informacje na temat klas klimatycznych.

Jeśli język tabliczki znamionowej jest inny niż język preferowany lub język danego kraju, zastąpić ją inną dostarczoną tabliczką.



OCHRONA ŚRODOWISKA

Opakowanie zostało wykonane z materiałów przyjaznych dla środowiska, które można ponownie przetwarzać, utylizować lub niszczyć bez ryzyka dla środowiska.



Usuwanie starego urządzenia

Dla ochrony środowiska stare urządzenie przekazać autoryzowanemu punktowi zbiórki zużytych artykułów gospodarstwa domowego.

Wcześniej wykonać następujące czynności:

- wyłączyć urządzenie z prądu;
- uniemożliwić dzieciom bawienie się urządzeniem.



OSTRZEŻENIE! Nie uszkodzić obwodu czynnika chłodniczego. To też zapobiega zanieczyszczeniu środowiska.



Symbol umieszczony na produkcie lub jego opakowaniu wskazuje na to, że produktu nie należy traktować jak zwykłego odpadu domowego.

Produkt należy oddać do autoryzowanego punktu zbiórki i przetwarzania zużytych urządzeń elektrycznych i elektronicznych. Prawidłowa utylizacja produktu pozwoli zapobiec niekorzystnemu wpływowi na środowisko i zdrowie ludzi, jakie miałyby miejsce w przypadku nieprawidłowej utylizacji produktu. Aby uzyskać szczegółowe informacje na temat usuwania i przetwarzania produktu, proszę skontaktować się z odpowiednią jednostką samorządu lokalnego odpowiedzialną za zarządzanie odpadami, swoim przedsiębiorstwem utylizacji odpadów lub punktem handlowym, w którym produkt został zakupiony.



WSKAZÓWKI DOTYCZĄCE OSZCZĘDZANIA ENERGII W URZĄDZENIACH CHŁODNICZYCH


- Zainstalować urządzenie w sposób opisany w instrukcji obsługi.
- Nie otwierać drzwi częściej niż jest to konieczne.
- Od czasu do czasu sprawdzać, czy nic nie przeszkadza cyrkulacji powietrza pod urządzeniem.
- Umieszczony na tylnej ścianie zespół sprężarkowy powinien być utrzymywany w czystości (patrz rozdział „Czyszczenie urządzenia”).
- Jeśli uszczelka ulegnie uszkodzeniu lub przestanie zapewniać idealne uszczelnienie, spowodować jej jak najszybszą wymianę.
- Przechowywać żywność w szczelnie zamkniętych pojemnikach lub odpowiednim opakowaniu.
- Przed włożeniem żywności do chłodziarki odczekać aż ostygnie ona do temperatury pokojowej.
- Zamrożoną żywność rozmrażać w komorze chłodziarki.
- Aby skorzystać z całej przestrzeni komory zamrażarki, wyjąć niektóre z szuflad w sposób opisany w instrukcji.
- Przystąpić do rozmrażania swojej tradycyjnej zamrażarki, gdy na chłodzonych powierzchniach utworzy się warstwa szronu lub lodu o grubości ok. 3-5 mm.
- Pamiętać o tym, że szuflady muszą być rozmieszczone w komorze w jednolity sposób a żywność układana, tak by nie zakłócać cyrkulacji powietrza wewnątrz urządzenia (przestrzegać zasad dotyczących rozmieszczenia żywności opisanych w instrukcji).
- W urządzeniach z wentylatorem nie blokować szczelin lub otworów wentylatora.
- Jeśli wentylator lub jonizator nie są potrzebne, wyłączyć je, by zmniejszyć zużycie energii elektrycznej.

INSTALACJA I PODŁĄCZENIE

WYBÓR POMIESZCZENIA

- Zainstalować urządzenie w suchym i dobrze wentylowanym pomieszczeniu. Urządzenie będzie prawidłowo pracować, jeśli temperatura otoczenia będzie mieścić się w przedziale podanym w tabeli. Klasa urządzenia została podana na tabliczce znamionowej/etykiecie z podstawowymi informacjami na temat urządzenia.

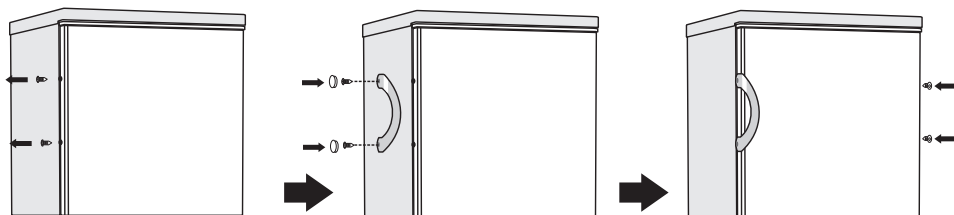
| Klasa | Temperatura | Wilgotność względna |
|--------------------|---------------------|---------------------|
| SN (subnormalna) | od +10 °C do +32 °C | ≤75% |
| N (normalna) | od +16 °C do +32 °C | |
| ST (subtropikalna) | od +16 °C do +38 °C | |
| T (tropikalna) | od +16 °C do +43 °C | |

-  • Ni stawiać urządzenia w pomieszczeniu, w którym temperatura może spaść poniżej 5°C, ponieważ mogłoby to spowodować nienormalne działanie lub awarię urządzenia!
- Po zainstalowaniu urządzenia pozostawiony musi zostać dostęp do jego wtyczki!
- Nie ustawiać urządzenia w pobliżu urządzeń emitujących energię cieplną takich jak kuchenki, piecyki, kaloryfery, podgrzewacze wody, itp. i nie narażać go na bezpośrednie działanie światła słonecznego. Urządzenie powinno zostać ustawione w odległości co najmniej 3 cm od kuchenki elektrycznej lub gazowej lub co najmniej 30 cm od piecyka olejowego lub na paliwo stałe. Jeśli odległość pomiędzy takim źródłem energii cieplnej a urządzeniem jest mniejsza, należy użyć panelu izolacyjnego.

Uwaga: Umieścić urządzenie w pomieszczeniu o odpowiednio dużych rozmiarach. Na każde 8 g czynnika chłodniczego powinien przypadać co najmniej 1 m³ przestrzeni. Ilość czynnika chłodniczego jest podana na tabliczce znamionowej umieszczonej wewnątrz urządzenia.

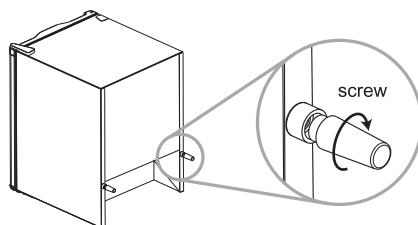
- Aby zapewnić odpowiednią cyrkulację powietrza, w podstawie elementu zabudowy kuchennej, w której ma się znaleźć urządzenie, należy pozostawić co najmniej 200 cm² wolnej przestrzeni. Powietrze wylatuje w górnej części urządzenia, dlatego też należy starać się nie zakrywać otworu wylotowego powietrza. Zignorowanie tego ostrzeżenia może spowodować uszkodzenie urządzenia.

Montaż zewnętrznego uchwyty drzwi (jeśli jest dostępny)



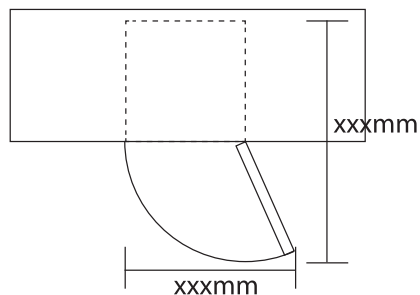
Tylna rozpórka

Przykręcić z tyłu urządzenia tylne rozpórki.



Wymagania przestrzenne

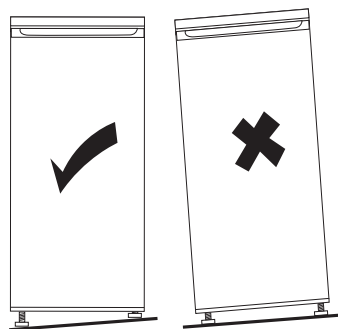
- Przewidzieć wystarczającą ilość przestrzeni dla otwierających się drzwi.
- Zachować po obu stronach odstęp co najmniej 50 mm.



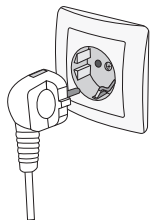
Poziomowanie urządzenia

W tym celu wyregulować znajdujące się z przodu urządzenia nóżki poziomujące.

Jeśli urządzenie nie zostanie wy poziomowane, drzwi i uszczelki magnetyczne nie będą się ze sobą dobrze pokrywać.



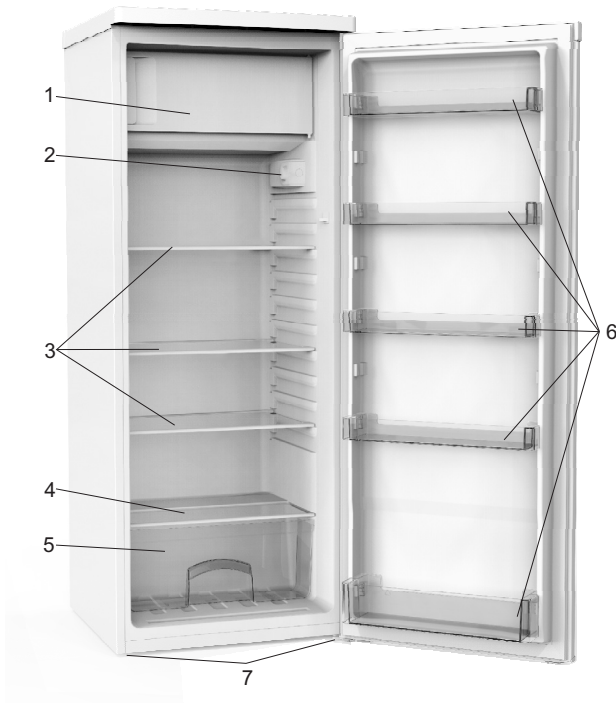
PODŁĄCZANIE URZĄDZENIA



- Podłączyć urządzenie do prądu przy użyciu kabla zasilającego. Gniazdko w ścianie powinno być wyposażone w styk uziomowy (gniazdko wtykowe). Napięcie i częstotliwość znamionowa są podane na tabliczce znamionowej/etykiecie z podstawowymi informacjami na temat urządzenia.
- Urządzenie musi zostać podłączone do prądu i uziemione zgodnie z obowiązującymi normami i przepisami. Urządzenie jest odporne na krótkotrwałe odchylenia od napięcia znamionowego, ale nie większe niż $\pm 6\%$.

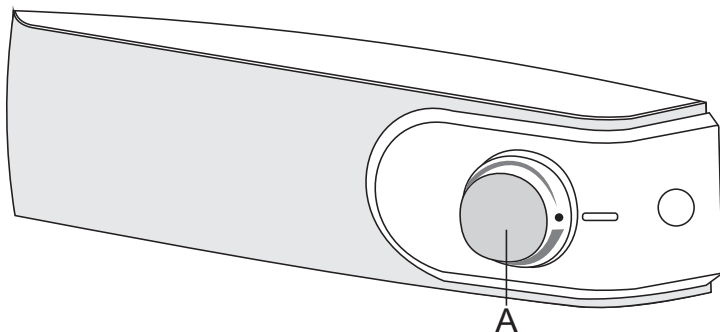
OPIS URZĄDZENIA

Wyposażenie wnętrza urządzenia może się różnić w zależności od jego modelu.



- 1 Zamrażalnik
- 2 Termostat i światło
- 3 Szklane półki
- 4 Pokrywa przegrody na świeże warzywa
- 5 Przegroda na świeże warzywa
- 6 Balkoniki
- 7 Nóżki wyrównujące

OBSŁUGA URZĄDZENIA



A Pokrętko ustawienia temperatury i włączenia/ wyłączenia urządzenia

WŁĄCZANIE/WYŁĄCZANIE URZĄDZENIA

Włączenie: pokrętko **A** należy obrócić w kierunku zgodnym z ruchem wskazówek zegara.

Wyłączenie: pokrętko **A** należy obrócić w przeciwną stronę tak, aby pozycja strzałki znalazła się przy symbolu ● (uwaga: urządzenie wciąż znajduje się pod napięciem elektrycznym).

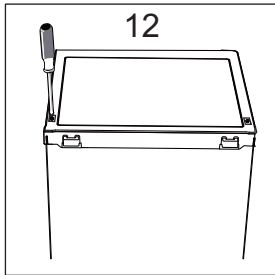
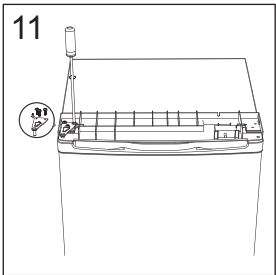
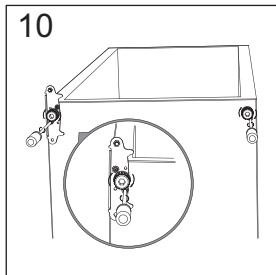
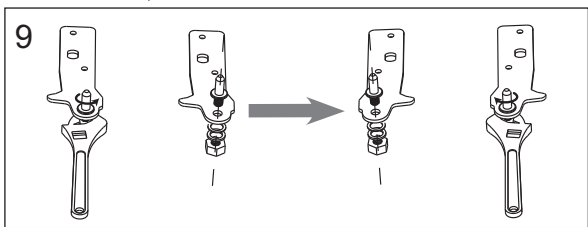
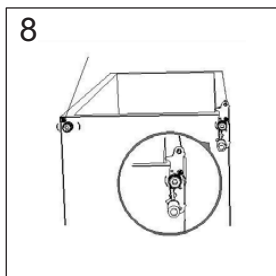
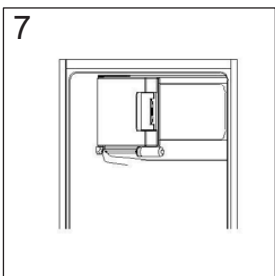
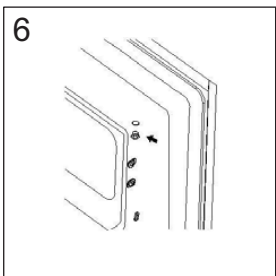
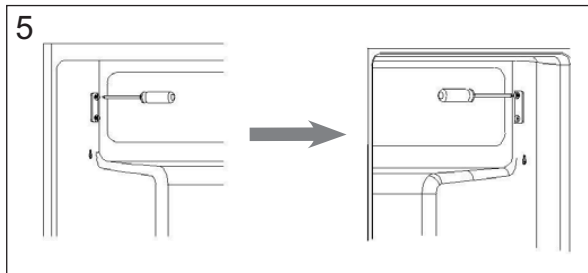
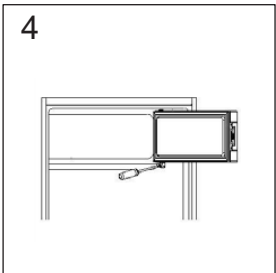
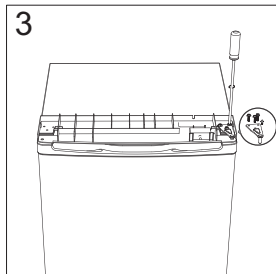
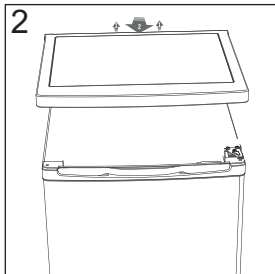
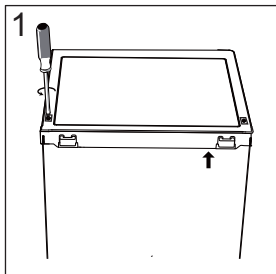
REGULACJA TEMPERATURY WE URZĄDZENIU

- Żądaną temperaturę należy ustawić za pomocą pokrętła **A**, a mianowicie, obracając pokrętko zgodnie z ruchem wskazówek zegara, a więc w prawo.
- Zmiana temperatury otoczenia wpływa na temperaturę wewnątrz urządzenia. Odpowiednio do tego należy dostosować ustawienie pokrętła **A**. Pozycje w kierunku **szerszej linii oznaczenia** oznaczają niższą temperaturę w urządzeniu (chłodniej), a pozycje w kierunku **cieńszej linii oznaczenia**, wyższą temperaturę (cieplej).
- Jeżeli temperatura otoczenia, w którym znajduje się urządzenie, wynosi poniżej 16°C, zalecamy ustawienie pokrętła na **najszerszej linii oznaczenia**.

WYBÓR KIERUNKU OTWIERANIA DRZWI

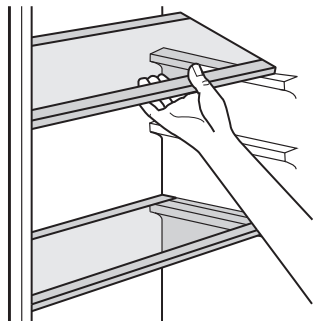
- Sprawdzić, czy urządzenie zostało wyłączone z prądu i jest puste.
- Aby zdjąć drzwi, urządzenie trzeba przechylić do tyłu. Urządzenie należy postawić na czymś solidnym, tak by się nie ześlizgnęło w czasie procedury zmiany kierunku otwierania drzwi.
- Wszystkie zdemontowane elementy należy zachować, tak by drzwi można było ponownie zamontować.
- Nie kłaść urządzenia na płask, ponieważ mogłoby to zniszczyć instalację chłodniczą.
- Lepiej, by montażem drzwi zajmowały się dwie osoby.

1. Wyjąć dwie śruby znajdujące się z tyłu górnej pokrywy.
2. Zdjąć górną pokrywę i odłożyć ją na bok.
3. Odkręcić górny zawias, a następnie zdjąć drzwi i położyć je na miękkiej podkładce, aby uniknąć ich porysowania.
4. Odkręcić dolny zawias drzwiczek zamrażalnika. Następnie zdjąć drzwiczki i położyć je na miękkiej podkładce, aby uniknąć ich porysowania.
5. Przełożyć uchwyt drzwi z lewej na prawą stronę.
6. Przełożyć pokrywę otworu zawiasu z lewej na prawą stronę.
7. Obrócić drzwiczki zamrażalnika, tak by bok z zawiasem znalazł się po lewej stronie. Następnie przymocować drzwiczki przy użyciu uchwyty.
8. Odkręcić dolny zawias. Następnie wyjąć z obu stron regulowane nóżki.
9. Odkręcić i wyjąć zawleczkę dolnego zawiasu, przewrócić klamrę na drugą stronę i ponownie ją założyć.
10. Ponownie założyć klamrę z zawleczką dolnego zawiasu. Założyć obie regulowane nóżki.
11. Ponownie założyć drzwi. Przed ostatecznym dociśnięciem górnego zawiasu upewnić się, że drzwi zostały wyrównane w poziomie i w pionie, tak by uszczelka przylegała ze wszystkich stron.
12. Założyć górną osłonę, a następnie przykręcić ją z powrotem.



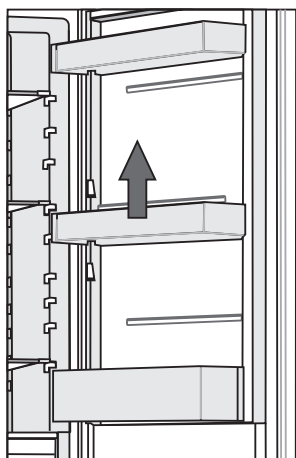
WYPOSAŻENIE WNĘTRZA URZĄDZENIA

RUCHOME PÓŁKI



Ścianki chłodziarki są wyposażone w szereg prowadnic umożliwiających rozmieszczenie półek według swoich życzeń.

BALKONIKI DRZWIOWE

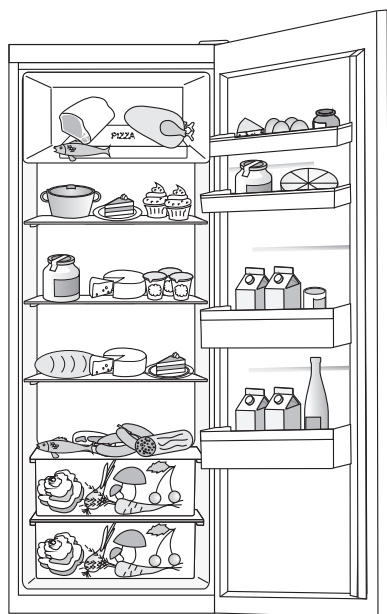


Aby możliwe było przechowywanie żywności w opakowaniach różnej wielkości, w drzwiach umieścić można na różnej wysokości balkoniki. Aby dokonać tych korekt, należy postępować w następujący sposób: stopniowo wyciągać balkonik w kierunku strzałek aż zostanie wyjęty, następnie poprawić jego ustawienie.

ZALECANE ROZMIESZCZENIE ŻYWNOSCI W URZĄDZENIU

Sekcje komory chłodziarki:

- **górną część:** żywność w puszkach, pieczywo, wino, ciasto, itp.
- **część środkowa:** nabiał, gotowe potrawy, desery, napoje orzeźwiające, piwo, gotowana żywność, itp.
- **Pojemnik na owoce i warzywa:** świeże owoce, warzywa, sałata, warzywa korzeniowe, ziemniaki, cebula, czosnek, pomidory, kwaśna kapusta, rzepa, itp.



Sekcje w drzwiach komory chłodziarki:

- **górnego/środkowego pojemnika w drzwiach:** jajka, masło, ser, itp.
- **dolne pojemniki w drzwiach:** napoje, puszki, butelki.

i Nie przechowywać w chłodziarce owoców (bananów, ananasów, papai, cytrusów) i warzyw (cukinii, bakłażanów, ogórków, papryki, pomidorów i ziemniaków) wrażliwych na niskie temperatury.

Sekcje zamrażarki:

- Zamrażanie, przechowywanie zamrożonej żywności (patrz rozdział „Zamrażanie i przechowywanie zamrożonej żywności”).

i Nie przechowywać w zamrażarce sałaty, jajek, jabłek, gruszek, winogron, brzoskwiń, jogurtu, kwaśnego mleka, kwaśnej śmietany i majonezu.

PRZECHOWYWANIE ŻYWNOSCI W CHŁODZIARCE

WAŻNE OSTRZEŻENIA DOTYCZĄCE PRZECHOWYWANIA ŻYWNOSCI



Prawidłowa eksploatacja urządzenia, odpowiednie opakowanie, utrzymywanie odpowiedniej temperatury oraz przestrzeganie norm dotyczących higieny żywności ma decydujący wpływ na jakość przechowywania żywności.

Przestrzegać podanych na opakowaniu terminów ważności żywności.

Żywność przechowywana w chłodziarce powinna być trzymana w zamkniętych pojemnikach lub odpowiednim opakowaniu, aby zapobiec wydzielaniu lub wchłanianiu przez nią zapachów i wilgoci.

Nie przechowywać w chłodziarce substancji łatwopalnych, lotnych lub wybuchowych.

Butelki z dużą zawartością alkoholu powinny być szczelnie zamknięte i przechowywane w pozycji stojącej.

Niektóre roztwory organiczne, olejki eteryczne zawarte w skórkach cytryny i pomarańczy, kwas masłowy, itp. mogą w przypadku długotrwałego kontaktu uszkodzić plastikowe powierzchnie, powodując uszkodzenie i przedwczesne starzenie się tych materiałów.

Nieprzyjemny zapach ostrzega o braku czystości w urządzeniu lub o zepsutej zawartości (patrz rozdział „Czyszczenie urządzenia”).

Jeśli wyjeżdża się z domu na dłuższy okres czasu, usunąć z chłodziarki towary łatwo psujące się.

PRZECHOWYWANIE ŻYWNOSCI

| RODZAJ ŻYWNOSCI | Optymalna temperatura przechowywania (°C) | Optymalny poziom wilgotności (%) | Przybliżony czas przechowywania |
|---|---|----------------------------------|---------------------------------|
| Wieprzowina | od -1 do 4 | 95 | 3 dni |
| Wołowina | od 0 do 4 | 95 | maks. 3 tygodni |
| Jagnięcina | od 0 do 4 | 95 | 14 dni |
| Kurczak | od 0 do 4 | 95 | 3 dni |
| Ryby | od 0 do 4 | 95 | od 3 do 10 dni |
| Mięczaki | od 0 do 4 | 95 | 2 dni |
| Wołowina sezonowana na mokro | 1,5 | 95 | 16 tygodni |
| Nabiał (jogurt, kwaśna śmietana, masło, miękki ser, sery topione, itp.) | od 2 do 4 | 95 | od 7 do 10 dni |
| Burak ćwikłowy | 0 | 95 | od 3 do 5 miesięcy |
| Brokuł | 0 | 95-100 | od 10 do 14 dni |
| Kapusta, młoda | 0 | 98-100 | od 3 do 6 tygodni |
| Marchew, dojrzała | 0 | 98-100 | od 4 do 5 miesięcy |
| Salata, zimowa | 0 | 95-100 | od 2 do 3 tygodni |
| Czosnek | 0 | 65-70 | od 6 do 7 miesięcy |
| Kalarepa | 0 | 98-100 | od 2 do 3 miesięcy |
| Brukselki | 0 | 90-95 | od 3 do 5 tygodni |
| Kapusta, chińska | 0 | 95-100 | od 2 do 3 miesięcy |
| Kapusta, późne odmiany | 0 | 98-100 | od 3 do 4 miesięcy |
| Marchew | 0 | 95-100 | 2 tygodnie |
| Kalafior | 0 | 95-98 | od 2 do 4 tygodni |
| Seler, zwykły | 0 | 98-100 | od 2 do 3 miesięcy |
| Botwina | 0 | 95-100 | od 10 do 14 dni |
| Czerwona cykoria | 0 | 95-100 | od 2 do 4 tygodni |
| Kukurydza, słodka | 0 | 95-98 | od 5 do 8 dni |

| RODZAJ ŻYWNOCI | Optymalna temperatura przechowywania (°C) | Optymalny poziom wilgotności (%) | Przybliżony czas przechowywania |
|-----------------------|--|---|--|
| Por | 0 | 95-100 | od 2 do 3 miesięcy |
| Grzyby | 0 | 95 | od 3 do 4 dni |
| Pietruszka | 0 | 95-100 | od 2 do 3 dni |
| Pasternak | 0 | 98-100 | od 4 do 6 miesięcy |
| Rzodkiewka, zimowa | 0 | 95-100 | od 2 do 4 miesięcy |
| Chrzan | 0 | 98-100 | od 10 do 12 miesięcy |
| Kalafior | 0 do 2 | 90-95 | od 2 do 4 tygodni |
| Cebula | 0 do 2 | 65-70 | od 6 do 7 miesięcy |
| Szparag | 0 do 2 | 95-100 | od 2 do 3 tygodni |
| Groch, zielony | 0 do 2 | 95-98 | od 1 do 2 tygodni |
| Warzywa, siekane | 0 do 2 | 90-95 | maks. 5 dni |
| Brukselka | 0 do 2 | 90-95 | od 1 do 2 tygodni |
| Agrest | 0 do 2 | 90-95 | od 3 do 4 tygodni |
| Ogórki | 4 do 10 | 95 | od 10 do 14 dni |
| Ziemniaki | 7 do 10 | 90-95 | maks. 9 miesięcy |
| Awokado, niedojrzałe | 7 do 10 | 85-95 | maks. 6 tygodni |
| Papryka | 7 do 10 | 90-95 | od 2 do 3 tygodni |
| Pomidory | 10 do 12 | 85-90 | od 4 do 7 dni |
| Fasola, ziarna | < 15 | 40-50 | od 6 do 10 miesięcy |
| Gruszki | -3 | 90-95 | od 2 do 7 miesięcy |
| Morele | -1 | 90-95 | od 1 do 3 tygodni |
| Truskawki | 0 | 90-95 | od 3 do 7 dni |
| Maliny | od 0 do 2 | 90-95 | od 2 do 3 dni |
| Porzeczki | od 0 do 2 | 90-95 | od 1 do 4 tygodni |
| Borówki | od 0 do 2 | 90-95 | 14 dni |
| Wiśnie | od 0 do 2 | 90-95 | od 2 do 3 tygodni |
| Winogrona | od 0 do 2 | 85 | od 2 do 8 tygodni |
| Kiwi, dojrzałe | od 0 do 2 | 90-95 | od 1 do 3 miesięcy |
| Brzoskwinia | od 0 do 2 | 90-95 | od 2 do 4 tygodni |

| RODZAJ ŻYWNOCICI | Optymalna temperatura przechowywania (°C) | Optymalny poziom wilgotności (%) | Przybliżony czas przechowywania |
|-------------------------|--|---|--|
| Wiśnie | od 0 do 2 | 90-95 | od 2 do 3 tygodni |
| Kiwi, niedojrzałe | od 0 do 2 | 90-95 | od 2 do 6 miesięcy |
| Nektarynki | od 0 do 2 | 90-95 | od 1 do 3 tygodni |
| Pomarańcze | od 0 do 2 | 90-95 | od 2 do 4 tygodni |
| Persymona | od 0 do 2 | 90-95 | od 2 do 3 miesięcy |
| Śliwki | od 0 do 2 | 90-95 | od 2 do 5 tygodni |
| Owoce, siekane | od 0 do 2 | 90-95 | maks. 10 dni |
| Jabłka | od 0 do 4 | 90-95 | od 1 do 12 miesięcy |
| Melony | 4 | 90-95 | 15 dni |
| Pomarańcze | od 4 do 7 | 90-95 | od 2 do 4 tygodni |
| Mandarynki | od 5 do 8 | 90-95 | od 2 do 4 tygodni |
| Mango | od 10 do 13 | 85-95 | od 2 do 3 tygodni |
| Melony | od 10 do 13 | 85-95 | od 1 do 2 tygodni |
| Ananasy | od 10 do 13 | 85-95 | od 2 do 4 tygodni |
| Cytryny | od 11 do 13 | 90-95 | od 2 do 3 tygodni |
| Arbuz | od 12 do 15 | 85-95 | od 1 do 3 tygodni |
| Banany, dojrzałe | od 13 do 16 | 85-95 | 3 dni |
| Grapefruit | od 13 do 16 | 90-95 | od 1 do 3 tygodni |

ZAMRAŻANIE I PRZECHOWYWANIE ZAMROŻONEJ ŻYWNOSCI

WAŻNE OSTRZEŻENIA DOTYCZĄCE ZAMRAŻANIA



Do zamrażania żywności nadającej się do zamrożenia używać wyłącznie zamrażarki. Zawsze używać świeżej żywności o wysokiej jakości.

Wybrać dla żywności najodpowiedniejsze opakowanie, z którym dalej należy odpowiednio postępować.

Upewnić się, że opakowanie jest hermetyczne i wodoszczelne, tak by żywność nie wysuszała się i nie traciła zawartych w niej witamin.

Zaznaczyć na opakowaniu rodzaj żywności, ilość i datę zamrożenia.

Ważne jest, by zamrożenie żywności nastąpiło szybko. Dlatego też zaleca się mniejsze opakowania. Przed zamrożeniem przechowywać żywność w chłodziarce.

PRZECHOWYWANIE ŻYWNOSCI ZAMROŻONEJ PRZEMYSŁOWO

- Przy przechowywaniu i używaniu zamrożonej żywności przestrzegać wskazówek producentów. Temperatura i termin ważności są podane na opakowaniu.
- Wybierać wyłącznie żywność z nieuszkodzonym opakowaniem, która jest przechowywana w zamrażarkach w temperaturach -18°C lub niższych.
- Nie kupować żywności pokrytej lodem, ponieważ oznacza to, że była ona już kilka razy rozmrażana i jest gorszej jakości.
- Zabezpieczyć żywność przed rozmrożeniem w czasie transportu. W razie wzrostu temperatury czas przechowywania skróci się, a jakość ulegnie pogorszeniu.

CZAS PRZECHOWYWANIA ZAMROŻONEJ ŻYWNOSCI

ZALECANY CZAS PRZECHOWYWANIA W ZAMRAŻARCE

| Rodzaj żywności | Czas |
|---|----------------------|
| Owoce, wołowina | od 10 do 12 miesięcy |
| Warzywa, cielęcina, drób | od 8 do 10 miesięcy |
| Sarnina | od 6 do 8 miesięcy |
| Wieprzowina | od 4 do 6 miesięcy |
| Cienko posiekane lub zmielone mięso | 4 miesiące |
| Chleb, ciasto, gotowane potrawy, chude ryby | 3 miesiące |
| Flaki | 2 miesiące |
| Wędzone kiełbaski, tłuste ryby | 1 miesiąc |

ROZMRAŻANIE ZAMROŻONEJ ŻYWNOSCI

Zamrożenie żywności nie zabija drobnoustrojów. Po rozmrożeniu żywności następuje reaktywacja bakterii i żywność szybko się psuje. Częściowo lub całkowicie rozmrożoną żywność należy zużyć możliwie jak najszybciej. Częściowe rozmrożenie obniża wartość odżywczą żywności, szczególnie owoców, warzyw i dań gotowych.

ROZMRAŻANIE URZĄDZENIA

AUTOMATYCZNE ROZMRAŻANIE CHŁODZIARKI

Chłodziarka nie wymaga rozmrażania, ponieważ lód zbierający się na jej tylnej wewnętrznej ścianie topnieje automatycznie.

Nagromadzony lód topi się, gdy tylko zespół sprężarkowy przestaje działać. Krople spływają przez otwór w tylnej ścianie chłodziarki na zamontowaną nad sprężarką tackę, skąd dalej wyparowują.

Pilnować, by otwór w tylnej wewnętrznej ścianie chłodziarki nigdy nie został zablokowany przez żywność lub inne przedmioty.

Jeśli na tylnej wewnętrznej ścianie chłodziarki utworzy się nadmierna warstwa lodu (3-5 mm), wyłączyc urządzenie i rozmrozić je ręcznie.

ROZMRAŻANIE TRADYCYJNEJ ZAMRAŻARKI

- Zamrażarka wymaga rozmrożenia, gdy warstwa nagromadzonego szronu lub lodu osiągnie grubość ok. 3-5 mm.

Po upływie tego okresu wyjąć żywność z zamrażarki i zabezpieczyć ją przed rozmrożeniem.

- Wyłączyć urządzenie (patrz rozdział „Włączanie/wyłączanie urządzenia”) i wyciągnąć kabel zasilający z gniazdka.
- Nie używać do usuwania szronu noża lub innych ostrych przedmiotów, ponieważ mogłoby to doprowadzić do uszkodzenia instalacji chłodniczej.
- Nie używać do usuwania szronu noża lub innych ostrych przedmiotów, ponieważ mogłoby to doprowadzić do uszkodzenia rury instalacji chłodniczej.
- Aby przyspieszyć proces rozmrażania, postawić na szklanej półce garnek z gorącą wodą.
- Przeczyścić i wysuszyć wnętrze urządzenia (patrz rozdział „Czyszczenie urządzenia”).

CZYSZCZENIE URZĄDZENIA



Przed przystąpieniem do czyszczenia wyłączyć urządzenie z prądu: wyłączyć urządzenie wyłącznikiem (patrz rozdział „Włączanie/wyłączanie urządzenia”) i wyjąć kabel zasilający z gniazdka elektrycznego.

- Do czyszczenia wszystkich powierzchni używać miękkiej szmatki. Do czyszczenia nie nadają się środki czyszczące zawierające substancje ściernie, kwasy lub rozpuszczalniki, ponieważ mogłyby one uszkodzić powierzchnię.

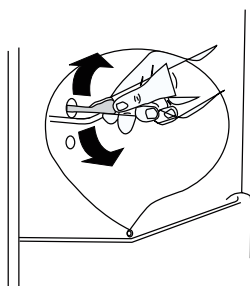
Z **zewnątrz** urządzenie się czyści wodą z łagodnym roztworem mydlin. Powierzchnie lakierowane i aluminiowe można czyścić letnią wodą z dodatkiem łagodnego detergentu. Dopuszczalne jest stosowanie środków czyszczących o niskiej zawartości alkoholu (np. płynów do mycia okien). Preparatów czyszczących zawierających alkohol nie używać do czyszczenia materiałów z tworzyw sztucznych.



Wewnątrz urządzenie można czyścić letnią wodą z dodatkiem niewielkiej ilości **octu**.



- Elementów wewnętrznego wyposażenia urządzenia nie myć w zmywarce, ponieważ mogłyby wówczas dojść do ich uszkodzenia.



- Aby zapobiec przedostawaniu się do wnętrza chłodziarki wody powstałej w procesie odmrażania, czyścić od czasu do czasu znajdujący się z tyłu komory chłodziarki otwór odpływu. Do czyszczenia otworu w sposób przedstawiony na rysunku użyć preparatu czyszczącego.
- Po zakończeniu czyszczenia ponownie włączyć urządzenie i włożyć do niego żywność.

WYKRYWANIE I USUWANIE USTEREK

| Problem: | Ewentualna przyczyna | Rozwiązanie |
|------------------------------|---|--|
| Urządzenie nie działa | <ul style="list-style-type: none"> • Pokrętło regulacji temperatury jest ustawione na „0”. | <ul style="list-style-type: none"> • Przy pomocy pokrętła ustawić inną liczbę, tak by włączyć urządzenie. |
| | <ul style="list-style-type: none"> • Wtyczka nie została włączona do prądu lub jest luźna. | <ul style="list-style-type: none"> • Włożyć wtyczkę do gniazdka. |
| | <ul style="list-style-type: none"> • Bezpiecznik przepalił się lub jest uszkodzony. | <ul style="list-style-type: none"> • Sprawdzić i ewentualnie wymienić bezpiecznik. |
| | <ul style="list-style-type: none"> • Usterka gniazda. | <ul style="list-style-type: none"> • Usterki instalacji elektrycznej muszą zostać skorygowane przez elektryka. |
| Żywność jest za ciepła | <ul style="list-style-type: none"> • Temperatura nie została prawidłowo ustawiona. | <ul style="list-style-type: none"> • Proszę sprawdzić początkowe ustawienie temperatury. |
| | <ul style="list-style-type: none"> • Drzwi były przez dłuższy czas otwarte. | <ul style="list-style-type: none"> • Otworzyć drzwi tylko wtedy, gdy jest to konieczne. |
| | <ul style="list-style-type: none"> • W ciągu ostatnich 24 godzin w urządzeniu umieszczona została duża ilość ciepłej żywności. | <ul style="list-style-type: none"> • Przy pomocy pokrętła temperatury ustawić tymczasowo zimniejsze ustawienie. |
| | <ul style="list-style-type: none"> • Urządzenie znajduje się w pobliżu źródła ciepła. | <ul style="list-style-type: none"> • Proszę zapoznać się z rozdziałem poświęconym miejscu montażu. |
| Urządzenie chłodzi za bardzo | <ul style="list-style-type: none"> • Ustawiona została zbyt niska temperatura. | <ul style="list-style-type: none"> • Przy pomocy pokrętła temperatury ustawić tymczasowo cieplejsze ustawienie. |

| Problem: | Ewentualna przyczyna | Rozwiązanie |
|-----------------------|--|--|
| Nadmierne hałasy | • Urządzenie nie zostało wypoziomowane. | • Ponownie wyregulować nóżki. |
| | • Urządzenie dotyka ściany lub innych przedmiotów. | • Lekko przesunąć urządzenie. |
| | • Element typu przewód rurowy z tyłu urządzenia dotyka innej części urządzenia lub ściany. | • Jeśli jest to konieczne, delikatnie wygiąć element, tak by nie przeszkadzał. |
| Woda na podłodze | • Otwór odpływu wody jest zablokowany. | • Patrz rozdział „Czyszczenie”. |
| Nagrzany boczny panel | • Wewnątrz panelu znajduje się skraplacz. | • Jest to normalne zjawisko. |

W razie ponownego wystąpienia usterki proszę skontaktować się z punktem serwisowym.

INFORMACJE NA TEMAT POZIOMU HAŁASU URZĄDZENIA

Chłodzenie w chłodziarko-zamrażarkach jest możliwe dzięki instalacji chłodniczej, która obejmuje także powodującą hałas sprężarkę (a w niektórych urządzeniach również wentylator). Poziom hałasu zależy od instalacji, prawidłowej eksploatacji i wieku urządzenia.

- Po podłączeniu urządzenia do prądu praca sprężarki lub dźwięk towarzyszący przepływowi płynu może być nieznacznie głośniejszy. Nie jest to oznaka nieprawidłowego działania i nie ma wpływu na długość trwałości użytkowej urządzenia. Z czasem praca urządzenia i towarzyszące temu odgłosy staną się cichsze.
- Czasami pracy urządzenia mogą towarzyszyć nienaturalne lub głośne odgłosy. Jest to przeważnie spowodowane nieprawidłową instalacją urządzenia:
 - Urządzenie musi stać równo i stabilnie na solidnym podłożu.
 - Urządzenie nie może mieć kontaktu ze ścianą lub sąsiadującymi z nim meblami.
 - Upewnić się, że elementy wyposażenia wewnętrznego są dobrze założone i hałas nie pochodzi od drgających puszek, butelek lub innych przylegających do siebie pojemników.
- Urządzenie może tymczasowo generować więcej hałasu ze względu na większe obciążenie instalacji chłodniczej, gdy drzwi są otwierane częściej lub na dłuższy okres czasu, gdy włożona zostanie do niego większa ilość świeżej żywności lub gdy włączona zostanie funkcja intensywnego zamrażania lub chłodzenia.

ZASTRZEGAMY SOBIE PRAWO DO WPROWADZENIA ZMIAN NIE MAJĄCYCH WPŁYWU NA SPOSÓB FUNKCJONOWANIA URZĄDZENIA.

Gorenje, d.d.
Partizanska 12
SI - 3320 Velenje, Slovenija
info@gorenje.com
www.gorenje.com