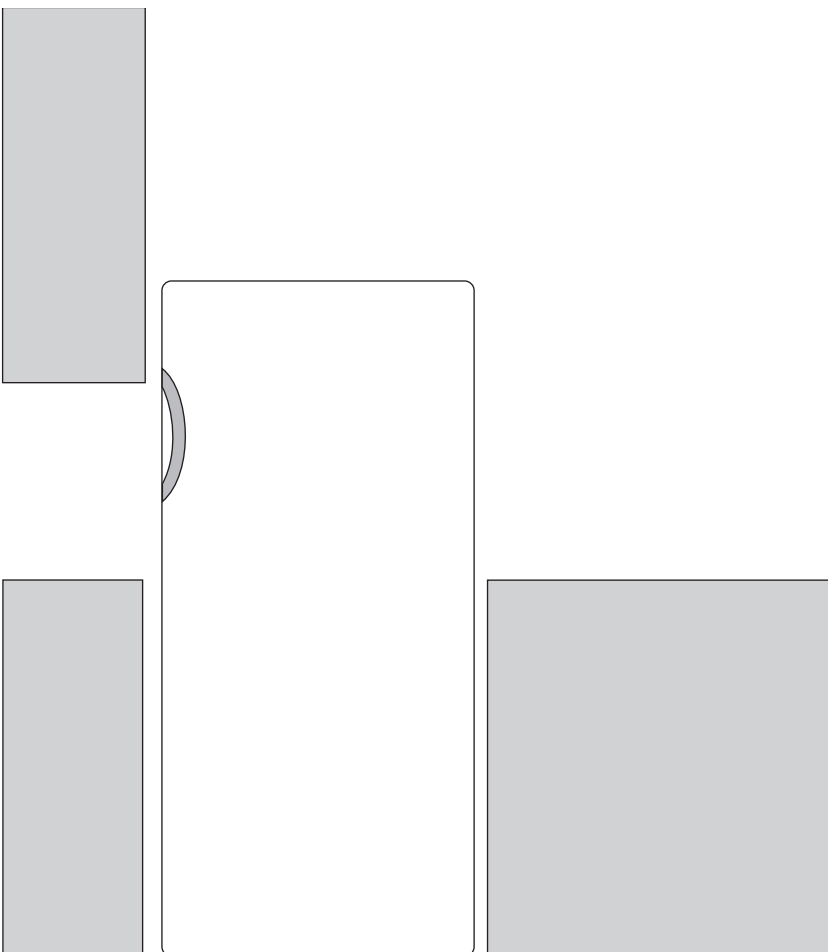


LV

gorenje

DETALIZĒTI
LEDUSSKAPJA-
SALDĒTAVAS
LIETOŠANAS
NORĀDĪJUMI



Pateicamies par uzticēšanos, kādu izrādījāt, iegādājoties mūsu ražoto ierīci, kas paredzēta tam, lai padarītu jūsu dzīvi vienkāršāku. Lai atvieglotu produkta lietošanu, komplektā pievienojam detalizētus norādījumus par tā lietošanu un norādījumus par uzstādīšanu, kas atrodami atsevišķā lapā. Pēc norādījumiem varēsiet apgūt ierīces lietojumu iespējami drīzākajā laikā.

Novēlam gūt daudz prieka, lietojot šo ierīci.

Ierīce paredzēta tikai un vienīgi sadzīves lietojumam.

Ledusskapis ir paredzēts svaigu pārtikas produktu uzglabāšanai temperatūrā virs 0 °C.

Saldētava ir paredzēta svaigu pārtikas produktu sasaldēšanai un saldētu pārtikas produktu ilgstošai uzglabāšanai (līdz vienam gadam, atkarībā no pārtikas produkta veida).

Lūdzu, apmeklējiet mūsu tīmekļa vietni, kur varat ievadīt savas ierīces modeļa numuru, kas norādīts tehnisko datu plāksnītē vai garantijas lapā, lai attiecīgi atrastu detalizētu ierīces aprakstu, padomus lietošanā, traucējummeklēšanā, informāciju par servisu, norādījumus par lietošanu u. c.



<http://www.gorenje.com>



Svarīgs brīdinājums par drošību



Vispārēja informācija un padomi



Vides aizsardzība



Nemazgāt trauku mazgāšanas mašīnā

SATURS

4 SVARĪGAS PIEZĪMES UN PIESARDZĪBAS PASĀKUMI 4 PIRMS IERĪCES PIRMĀ LIETOJUMA 5 SVARĪGI NORĀDĪJUMI PAR DROŠĪBU 7 SVARĪGA INFORMĀCIJA PAR IERĪCES LIETOŠANU 8 VIDES AIZSARDZĪBA	IEVADS
9 IETEIKUMI SALDĒŠANAS IERĪČU ENERĢIJAS TAUPĪŠANAS JOMĀ	
10 UZSTĀDĪŠANA UN PIEVIENOŠANA 12 IERĪCES APRAKSTS 13 IERĪCES DARBINĀŠANA 14 DURVJU ATVĒRŠANAS VIRZIENA MAIŅA 16 IERĪCES IEKŠĒJAIS APRĪKOJUMS 17 IETEICAMĀIS PĀRTIKAS PRODUKTU IZKĀRTOJUMS IERĪCĒ	IERĪCES APRAKSTS
18 PĀRTIKAS PRODUKTU UZGLABĀŠANA LEDUSSKAPĪ 22 SASALDĒŠANA UN SALDĒTO PĀRTIKAS PRODUKTU UZGLABĀŠANA 22 Svarīgi brīdinājumi par sasaldēšanu 22 Rūpnieciski saldētu pārtikas produktu uzglabāšana 23 Saldēto pārtikas produktu uzglabāšanas ilgums 23 Saldētu pārtikas produktu atļaidināšana	PĀRTIKAS PRODUKTU UZGLABĀŠANA UN SALDĒŠANA
24 IERĪCES ATKAUSĒŠANA 25 IERĪCES TĪRĪŠANA	IERĪCES ATKAUSĒŠANA UN TĪRĪŠANA
26 TRAUCĒJUMMEKLĒŠANA 27 INFORMĀCIJA PAR IERĪCES TROKSNI	DAŽĀDA INFORMĀCIJA

SVARĪGAS PIEZĪMES UN PIESARDZĪBAS PASĀKUMI

PIRMS IERĪCES PIRMĀ LIETOJUMA

Pirms ierīces pievienošanas elektrotīklam, lūdzu, rūpīgi izlasiet norādījumus par lietošanu, kuros aprakstīta ierīce un tās pareizs un drošs lietojums. Norādījumi attiecas uz dažādu veidu/modeļu ierīcēm; tajos aprakstītie iestatījumi vai ietaises var nebūt pieejamas jūsu ierīcei. Iesakām saglabāt šo norādījumu rokasgrāmatu turpmākai uzziņai un pievienot to ierīcei, ja tā tiek pārdota.

Pārbaudiet, vai ierīcei nav kādu bojājumu vai deformāciju. Ja konstatējat, ka ierīce ir bojāta, paziņojiet to mazumtirdzniecībai, no kura ierīci iegādājāties.

Pirms ierīces pievienošanas elektrotīklam atstājiet to vertikālā stāvoklī aptuveni 2 stundas. Tādējādi tiks samazināta darbības kļūmju iespēja, kādas var būt radījusi transportēšanas ietekme uz dzesēšanas sistēmu.






SVARĪGI NORĀDĪJUMI PAR DROŠĪBU

Ierīce jāpievieno elektrotīklam un jāiezemē saskaņā ar spēkā esošajiem standartiem un noteikumiem.

Pirms ierīces tīrīšanas atvienojiet ierīci no elektrotīkla (atvienojiet barošanas kabeli no sienas kontaktligzdas).

Ja barošanas kabelis ir bojāts, tas jānomaina servisa tehnikim vai citai atbilstoši apmācītai personai.

Ja LED apgaismojums nedarbojas, jāizsauc servisa tehniķis. Nemēģiniet salabot LED apgaismojumu saviem spēkiem, jo pastāv saskares risks ar augstspriegumu!

-  **BRĪDINĀJUMS!** Saldētavas iekšpusē nelietojiet elektroierīces, izņemot šī ledusskapja ražotāja atļautās ierīces.
-  **BRĪDINĀJUMS!** Lai paātrinātu atkausēšanas procesu, nelietojiet citas mehāniskās ierīces vai citus līdzekļus, kā vien tos, ko ieteicis ražotājs.
-  **BRĪDINĀJUMS!** Lai nepieļautu nekādu apdraudējumu, kādu var radīt ierīces nestabilitāte, tā noteikti jāuzstāda atbilstoši norādījumiem.

Apsaldējumu risks

Nekad nelieciet mutē saldētu pārtikas produktu un izvairieties no pieskaršanās saldētiem pārtikas produktiem, jo tas var radīt vieglākus vai smagākus apsaldējumus.

Bērnu un neaizsargātu personu drošība

Ierīci var lietot bērni no 8 gadu vecuma un personas ar ierobežotām maņām, fiziskām vai garīgajām spējām, kā arī bez pieredzes un zināšanām, ja tos uzrauga pieaugušais, vai ir apmācītas par drošu ierīces lietošanu, un apzinās iespējamo bīstamību.

Noņemiet ierīces vai konkrētu tās daļu pasargāšanai (transportēšanas laikā) paredzēto iepakojumu un uzglabājiet to bērniem nepieejamā vietā. Tas var būt fizisku traumu vai nosmakšanas riska cēlonis.

Neļaujiet bērniem spēlēties ar ierīci.

Bērni nedrīkst tīrīt ierīci un veikt apkopi bez uzraudzības.

Izņemot lietotu ierīci, atvienojiet barošanas kabeli, izņemiet durtiņas un atstājiet plauktus ierīcē. Tas novērsīs bērnu ieslēgšanās iespēju ierīcē.

Brīdinājums attiecībā uz aukstumagēntu

Ierīce satur nelielu daudzumu videi draudzīgas, tomēr uzliesmojošas gāzes R600a. Neviena dzesēšanas sistēmas detaļa noteikti nedrīkst būt bojāta. Gāzes noplūde nav bīstama apkārtējai videi, taču tā var izraisīt acu traumu vai ugunsgrēku.

Gāzes noplūdes gadījumā rūpīgi jāizvēdina telpa, jāatvieno ierīce no elektrotīkla un jāizsauc servisa tehniķis.

SVARĪGA INFORMĀCIJA PAR IERĪCES LIETOŠANU

 **BRĪDINĀJUMS!** Neaizsprostojiet ventilācijas atveres ierīces korpusā vai iebūvētajā konstrukcijā.

Ierīci nedrīkst lietot ārpus telpām un pakļaut lietus iedarbībai.

Neuzglabājiet šajā ierīcē sprādzienbīstamas vielas, tādas kā aerosolu kārbas ar uzliesmojošu degvielu.

Ja ierīce ilgstoši netiks lietota, izslēdziet to ar attiecīgo pogu un atvienojiet no elektrotīkla. Iztukšojiet ierīci, atkausējiet, iztīriet un atstājiet durvis pusvīrus.

Kļūdas vai elektroapgādes traucējumu gadījumā neveriet vajā saldētavas nodalījumu, ja vien šāds saldētavas darbības pārtraukums nav ilgāks par 16 stundām. Pēc šāda perioda saldētie pārtikas produkti ir jāizlieto vai arī tiem jānodrošina pietiekama dzesēšana (piem., aizvietojoša ierīce).

Tehniskā informācija par ierīci

Tehnisko datu plāksnīte atrodas ierīces iekšpusē. Tajā norādīti sprieguma, bruto un neto tilpuma, aukstumagēnta veida un daudzuma dati un informācija par klimata klasēm. Ja nesaprotat valodu tehnisko datu plāksnītē vai tā nav jūsu valsts valoda, nomainiet to ar komplektā piegādāto plāksnīti.



VIDES AIZSARDZĪBA

Iepakojums ir izgatavots no videi draudzīgiem materiāliem, kurus var atkārtoti pārstrādāt, likvidēt vai iznīcināt, neradot draudus apkārtējai videi.



Nolietotas ierīces noņemšana

Lai aizsargātu vidi, nolietoto ierīci nododiet autorizētā sadzīves ierīču savākšanas centrā.

Pirms to darāt, rīkojieties šādi:

- atvienojiet ierīci no elektrotīkla;
- neļaujiet bērniem spēlēties ar ierīci.



BRĪDINĀJUMS! Nebojājiet aukstumaģenta cirkulācijas kontūru. Tādējādi arī neizraisīsiet piesārņojumu.



Šis simbols uz ierīces vai iepakojuma norāda, ka šo produktu nedrīkst izmest sadzīves atkritumos. Produkts ir jānogādā autorizētā savākšanas centrā nolietotā elektriskā un elektroniskā aprīkojuma otrreizējai pārstrādei. Pareiza produkta likvidēšana palīdzēs novērst jebkādu negatīvu iedarbību uz apkārtējo vidi un cilvēku veselību, kas varētu rasties nepareizas produkta likvidēšanas gadījumā. Lai uzzinātu plašāku informāciju par produkta likvidēšanu un otrreizējo pārstrādi, lūdzu, sazinieties ar attiecīgo pašvaldības iestādi, kas atbild par atkritumu apsaimniekošanu, savu atkritumu izvešanas dienestu vai veikalu, kurā šo produktu iegādājāties.



IETEIKUMI SALDĒŠANAS IERĪČU ENERĢIJAS TAUPIŠANAS JOMĀ

- Uzstādiet ierīci, kā precizēts norādījumos rokasgrāmatā.
- Neatveriet durtiņas biežāk, kā nepieciešams.
- Palaikam pārlicinieties, vai gaisa cirkulācija zem ierīces nav aizšķērsota.
- Kondensatora bloks pie aizmugurējās sienas ir jāuztur tīrs (skatiet nodaļu Ierīces tīrīšana).
- Ja blīve ir bojāta vai kāda iemesla dēļ nenodrošina nevainojamu blīvējumu, tā pēc iespējas drīzāk jānomaina.
- Uzglabājiet produktus cieši noslēgtos traukos vai atbilstošā iepakojumā.
- Pirms pārtikas produktu ievietošanas saldētavā ļaujiet tiem atdzist līdz istabas temperatūrai.
- Saldētos pārtikas produktus atlaidiniet ledusskapja nodalījumā.
- Lai izmantotu visu saldētavas nodalījuma iekšējo tilpumu, izņemiet dažas atvilktnes, kā aprakstīts norādījumos rokasgrāmatā.
- Tradicionālo saldētavu atkausējiet tad, kad uz saldējošajām virsmām ir izveidojusies aptuveni 3-5 milimetru bieza sarma vai ledus kārtā.
- Plauktu izkārtojumam nodalījumā noteikti jābūt vienotam un pārtikas produkti jāizvieto tā, lai ierīces iekšpusē gaiss varētu brīvi cirkulēt (ievērojiet ieteikto pārtikas produktu izvietojumu, kāds aprakstīts norādījumos).
- Ierīcēs ar ventilatoru neaizsprostojiet tā spraugas vai atveres.
- Ja ventilators vai jonizētājs nav nepieciešams, izslēdziet tos, tādējādi samazinot enerģijas patēriņu.

UZSTĀDĪŠANA UN PIEVIENOŠANA

TELPAS IZVĒLE

- Uzstādiet ierīci sausā un labi ventilētā telpā. Ierīce darbosies pareizi, ja apkārtējās vides temperatūra būs tabulā norādītās temperatūras diapazonā. Ierīces klase ir norādīta tehnisko datu plāksnītē/etiķetē ar pamatinformāciju par ierīci.

Klase	Temperatūra	Relatīvais mitrums
SN (substandarta)	no +10 °C līdz +32 °C	≤75%
N (standarta)	no +16 °C līdz +32 °C	
ST (subtropiska)	no +16 °C līdz +38 °C	
T (tropiska)	no +16 °C līdz +43 °C	

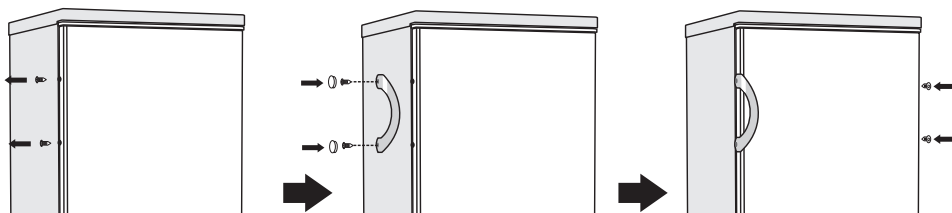
- i** Neuzstādiet ierīci telpā, kurā temperatūra var pazemināties zem 5 °C, jo tas var būt ierīces anormālas darbības vai atteices cēlonis!

- Pēc uzstādīšanas ierīces elektrotīkla kontaktdakšai jābūt pieejamai!
- Neuzstādiet ierīci tādu iekārtu vai ietaišu tuvumā, kas izstaro karstumu, piemēram, plīts, krāsns, radiators, ūdens sildītājs u. tml., un nepakļaujiet to tiešas saules gaismas iedarbībai. Ierīcei jāstāv vismaz 3 cm atstatumā no elektriskās vai gāzes plīts vai vismaz 30 cm atstatumā no eļļas vai cietā kurināmā krāsns. Ja atstatums starp šādu karstuma avotu un ierīci ir mazāks, jālieto izolējošs panelis.

Ievērojiet: ierīce jāuzstāda pietiekami lielā telpā. Uz 8 gramiem aukstumaģenta jābūt vismaz 1 m³ telpas. Aukstumaģenta daudzums ir norādīts tehnisko datu plāksnītē ierīces iekšpusē.

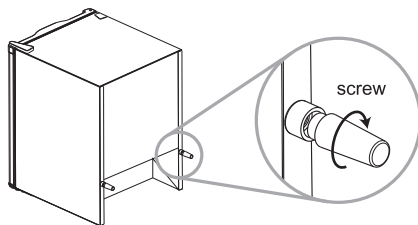
- Virtuves bloka pamatnē, kas paredzēts integrētās ierīces iebūvēšanai, jābūt vismaz 200 cm² brīvam laukumam atbilstoši gaisa cirkulācijai. Ierīces augšdaļā gaiss no tās izplūst, tādēļ nemēģiniet pārsegt atvērumu, kas paredzēts izplūstošajam gaisam. Šī brīdinājuma ignorēšanas rezultāts var būt sabojāta ierīce.

Durvju ārējā roktura uzstādīšana (ja ārējs rokturis ir)



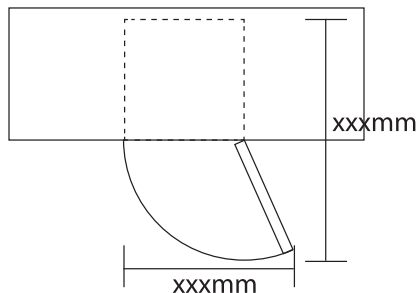
Aizmugurējais atstarpinātājs

Pieskrūvējiet aizmugurējos atstarpinātājus ierīces aizmugurē.



Nepieciešamā platība

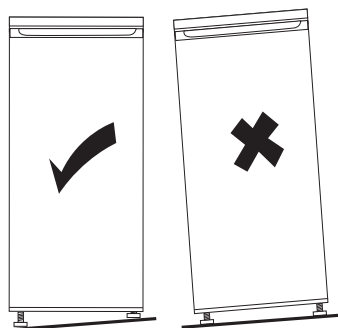
- Saglabājiet pietiekami daudz telpas durvju atvēršanai.
- Abās pusēs saglabājiet vismaz 50 mm atstarpi.



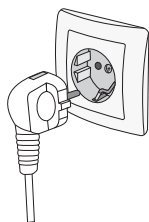
Ierīces līmeņošana

Lai to paveiktu, ieregulējiet abas līmeņošanas kājiņas ierīces priekšpusē.

Ja ierīce nav nolīmeņota, durvis un magnētisko blīvju ieregulējums nepārklāsies pareizi.



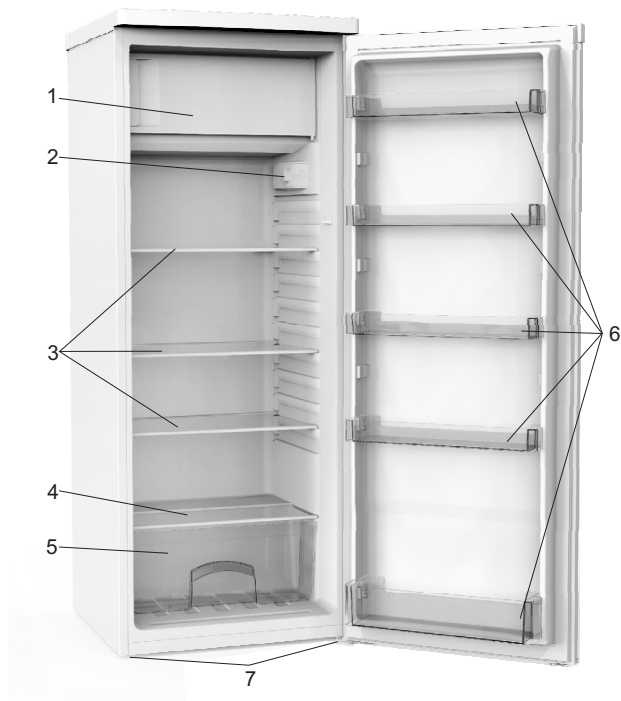
IERĪCES PIEVIENOŠANA



- Pievienojiet ierīci elektrotīklam ar barošanas kabeli. Sienas kontaktligzdai ir jābūt aprīkotai ar zemējuma kontaktu (drošības ligzda). Nominālais spriegums un frekvence ir norādīta tehnisko datu plāksnītē/ etiķetē ar pamatinformāciju par ierīci.
- Ierīce jāpievieno elektrotīklam un jāiezemē saskaņā ar spēkā esošajiem standartiem un noteikumiem. Ierīce izturēs īslaicīgas novirzes no nominālā sprieguma, tomēr ne vairāk kā +/- 6%.

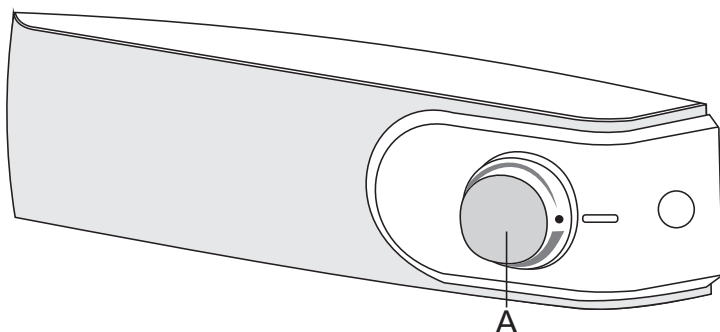
IERĪCES APRAKSTS

Aprīkojums ierīces iekšpusē dažādiem ierīces modeļiem ir atšķirīgs.



- 1 Saldētava
- 2 Termostats un apgaismojums
- 3 Stikla plaukti
- 4 Crisper vāks
- 5 Crisper (augļu un dārzeņu atvilktnē)
- 6 Izvirzītie plaukti
- 7 Līmeņošanas kājiņas

IERĪCES DARBINĀŠANA



A Temperatūras iestatīšana un iekārtas ieslēgšanas / izslēgšanas poga

IERĪCES IESLĒGŠANA/IZSLĒGŠANA

Ieslēgšana: pagrieziet **A** pogu pulksteņrādītāja kustības virzienā.

Izslēgšana: pagrieziet **A** pogu atpakaļ sākuma pozīcijā, lai bultiņa būtu novietota pretī simbolam ● (uzmanību: iekārta nav atslēgta no elektrības – iekārtā vēl ir elektriskā strāva).

TEMPERATŪRAS REGULĒŠANA IERĪCĒ

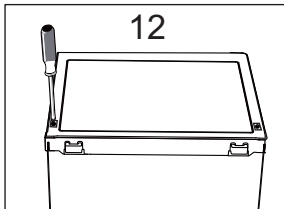
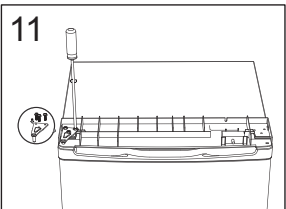
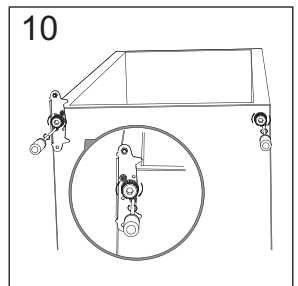
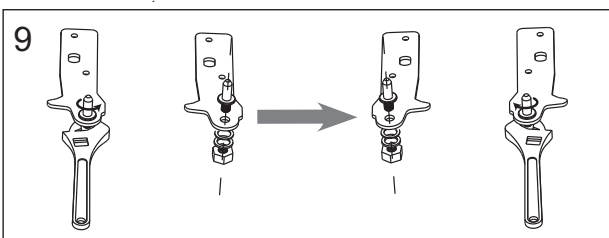
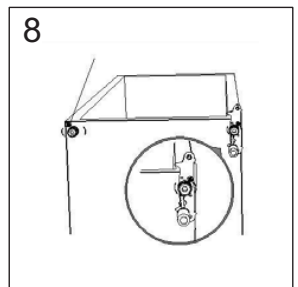
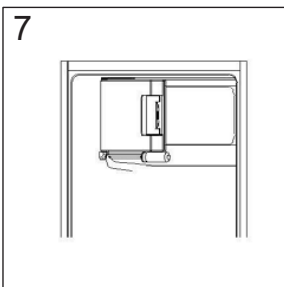
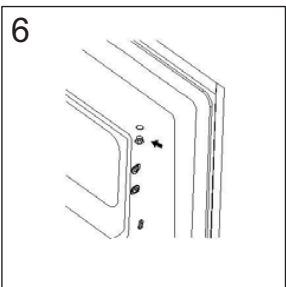
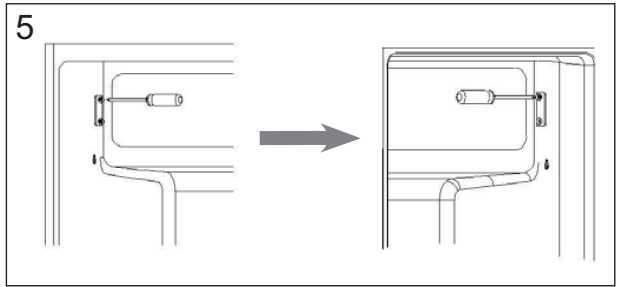
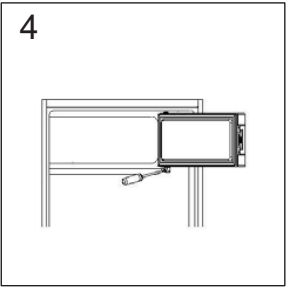
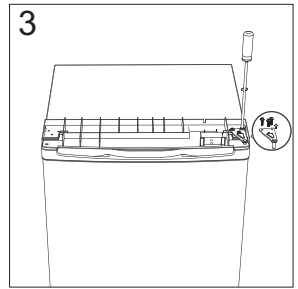
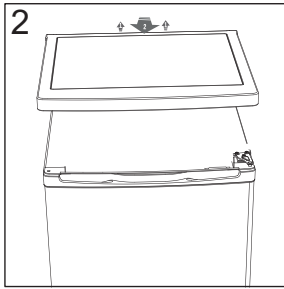
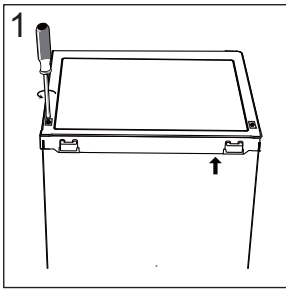
- Lai iestatītu temperatūru, pagrieziet **A** pogu pulksteņrādītāja kustības virzienā jeb pa labi.
- Mainoties apkārtējās vides temperatūrai, mainās arī iekārtas temperatūra. Attiecīgi koriģējiet iestatījumu, izmantojot **A** pogu. Ja poga tiek pagriezta tuvāk simbola **platākajai joslai**, tiek iestatīta zemāka iekārtas temperatūra (lielāks aukstums). Pagriežot pogu tuvāk simbola **tievākajai joslai**, tiek iestatīta augstāka temperatūra (lielāks siltums).
- Ja telpas, kurā ir uzstādīta iekārta, temperatūra ir zemāka par 16°C, temperatūras regulēšanas pogu **A** ir ieteicams pagriezt pretī **simbola platākajai joslai**.

DURVJU ATVĒRŠANAS VIRZIENA MAINA

Vajadzīgie instrumenti: Philips skrūvgriezis, plakanasmens skrūvgriezis, sešstūra uzgriežņu atslēga.

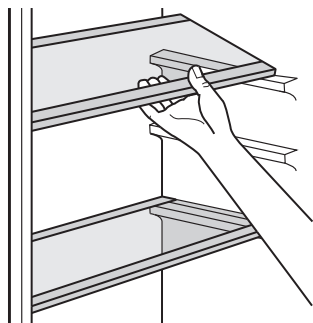
- Ierīcei noteikti jābūt atvienotai no elektrotīkla un tukšai.
- Lai noņemtu durvis, ierīce jāsaģāž uz aizmuguri. Ierīce jāatbalsta pret kaut ko stabilu, lai tā durvju virziena apvēršanas laikā neizslīdētu.
- Visas izņemtās detaļas jāsaģlabā, lai varētu durvis atkal uzstādīt.
- Nelieciet ierīci gulēniski, jo tā var sabojāt dzesēšanas sistēmu.
- Labāk, lai montāžas laikā ar ierīci strādā divi cilvēki.

1. Izskrūvējiet abas skrūves augšējā pārsega aizmugurē.
2. Noņemiet augšējo pārsegu un atlieciet sāņus.
3. Atskrūvējiet augšējo eņģi un izņemiet durvis; novietojiet tās uz mīksta paliktņa, lai nepieļautu saskrāpēšanu.
4. Atskrūvējiet saldētavas durvju apakšējo eņģi. Tad izceliet durvis un novietojiet tās uz mīksta paliktņa, lai nepieļautu saskrāpēšanu.
5. Pārvietojiet durvju turētāju no kreisās puses uz labo pusi.
6. Pārvietojiet eņģu atveres pārsegu no kreisās puses uz labo pusi.
7. Grieziet saldētavas durvis un novietojiet eņģu pusi pa kreisi. Tad nostipriniet durvis ar turētāju.
8. Atskrūvējiet apakšējo eņģi. Tad izņemiet regulējamās kājiņas no abām pusēm.
9. Atskrūvējiet un izņemiet apakšējās eņģes tapu, apvērsiet šarnīrsavienojumu un atlieciet atpakaļ.
10. Atlieciet vietā šarnīrsavienojumu, ievietojot apakšējās eņģes tapu. Atlieciet vietā abas regulējamās kājiņas.
11. Atlieciet vietā durvis. Nodrošiniet, lai durvis būtu salāgotas gan horizontāli, gan vertikāli, tā, lai blīves būtu noslēgtas visās pusēs, un tikai tad veiciet augšējās eņģes skrūvju galīgo pievilkšanu.
12. Uzlieciet augšējo pārsegu un nostipriniet ar divām skrūvēm aizmugurē.



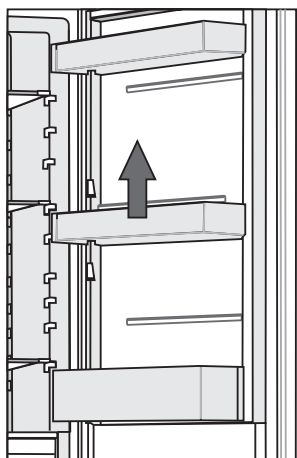
IERĪCES IEKŠĒJAIS APRĪKOJUMS

PĀRVIETOJAMIE PLAUKTI



Ledusskapja sienās ir ierīkots pietiekams skaits sliežu, tādēļ plauktus var savietot, kā vajadzīgs.

IZVIRZĪTIE PLAUKTI DURVĪS

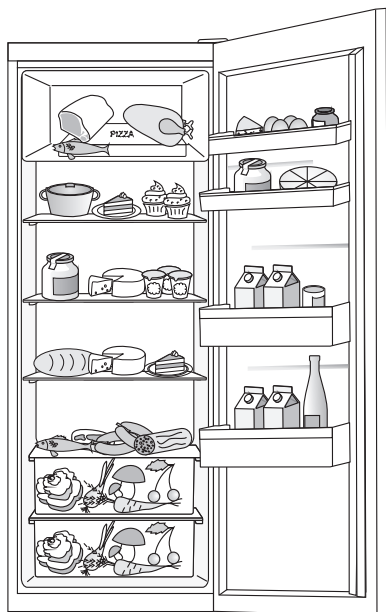


Lai būtu iespējams uzglabāt atšķirīgu izmēru pārtikas iepakojumus, izvirzītos plauktus durvīs var savietot dažādā augstumā. Lai veiktu tādus pielāgojumus, rīkojieties šādi: pakāpeniski velciet izvirzīto plauktu bultiņu virzienā, līdz tas atbrīvojas, pēc tam pārvietojiet, kā nepieciešams.

IETEICAMĀIS PĀRTIKAS PRODUKTU IZKĀRTOJUMS IERĪCĒ

Ledusskapja nodalījuma sadaļas:

- **augšdaļa:** konservi, maize, vīns, konditorejas izstrādājumi u. tml.;
- **vidusdaļa:** piena produkti, gatavie ēdieni, deserti, bezalkoholiskie dzērieni, alus, vārīti/cepti pārtikas produkti u. tml.;
- **augļu un dārzeņu tvertne:** svaigi augļi, dārzeņi, salāti, saknes, kartupeļi, sīpoli, ķiploki, tomāti, skābie kāposti, kāļi u. tml.



Sadaļas ledusskapja nodalījuma durtiņās:

- **augšējā/vidējā durtiņu tvertne:** olas, sviests, siers u. tml.
- **apakšējās durtiņu tvertnes:** dzērieni, bundžas, pudeles



Neglabājiet ledusskapī pret

zemu temperatūru jutīgus augļus (banānus, ananasus, papaijas, citrusaugļus) un dārzeņus (cukīni, baklažānus, gurķus, saldus piparus, tomātus un kartupeļus).

Saldētavas sadaļas:

- sasaldēšana, saldētu pārtikas produktu uzglabāšana (skatiet nodaļu Sasaldēšana un saldētu pārtikas produktu uzglabāšana).



Neglabājiet saldētavā šādus pārtikas produktus: salātus, olas, ābolus, bumbierus, vīnogas, persikus, jogurtu, skābpienu, skābo krējumu un majonēzi.

PĀRTIKAS PRODUKTU UZGLABĀŠANA LEDUSSKAPĪ

SVARĪGI BRĪDINĀJUMI ATTIECĪBĀ UZ PĀRTIKAS PRODUKTU UZGLABĀŠANU



Pareizam ierīces lietojumam, piemērotam iepakojumam, atbilstošas temperatūras uzturēšanai un pārtikas higiēnas standartu ievērošanai ir izšķiroša ietekme uz pārtikas produktu uzglabāšanas kvalitāti.

Ievērojiet uz iepakojumiem norādītos pārtikas produktu derīguma termiņus.

Ledusskapī uzglabājami pārtikas produkti jātur slēgtos konteineros vai atbilstošā iepakojumā, lai nepieļautu smaržu izplatīšanos vai uztveršanu un mitrumu.

Neuzglabājiet ledusskapī viegli uzliesmojošas, gaistošas un sprādzienbīstamas vielas.

Pudelēm ar lielu alkohola saturu jābūt cieši noslēgtām, un tās jāuzglabā vertikālā stāvoklī.

Daži organiskie šķīdumi, citronu un apelsīnu mizā esošās ēteriskās eļļas, sviesta skābe u. c. var sabojāt plastmasas virsmas, atrazdamās ilgstošā saskarē ar šīm virsmām, un attiecīgi sabojāt šos materiālus un veicināt to priekšlaicīgu novecošanu.

Nepatīkama smaka brīdina par tīrības trūkumu ierīcē vai bojātu saturu (skatiet nodaļu Ierīces tīrīšana).

Ja uz ilgāku laiku dodaties projām no mājām, izņemiet ātrbojīgos produktus no ledusskapja.

PĀRTIKAS PRODUKTU UZGLABĀŠANA

PRODUKTA VEIDS	Optimālā uzglabāšanas temperatūra (°C)	Optimālais uzglabāšanas mitruma līmenis (%)	Aptuvenais uzglabāšanas ilgums
Cūkgaļa	-1 - 4	95	3 dienas
Liellopa gaļa	0 - 4	95	līdz 3 nedēļām
Jērgaļa	0 - 4	95	14 dienas
Vistas gaļa	0 - 4	95	3 dienas
Zivis	0 - 4	95	3 - 10 dienas
Gliemji	0 - 4	95	2 dienas
Vakuumā žāvēta liellopa gaļa	1,5	95	16 nedēļas
Piena produkti (jogurts, skābais krējums, sviests, svaigais siers, kausētais siers u. tml.)	2 - 4	95	7 - 10 dienas
Bietes	0	95	3 - 5 mēneši
Brokoļi	0	95-100	10 - 14 dienas
Kāposti, jaunie	0	98-100	3 - 6 nedēļas
Burkāni, gatavi	0	98-100	4 - 5 mēneši
Salāti, ziemas	0	95-100	2 - 3 nedēļas
Ķiploki	0	65-70	6 - 7 mēneši
Kolrābji	0	98-100	2 - 3 mēneši
Briseles kāposti	0	90-95	3 - 5 nedēļas
Ķīnas kāposti	0	95-100	2 - 3 mēneši
Kāposti, vēlīnās šķirnes	0	98-100	3 - 4 mēneši
Burkāni	0	95-100	2 nedēļas
Ziedkāposti	0	95-98	2 - 4 nedēļas
Selerijas, parastās	0	98-100	2 - 3 mēneši
Šveices mangolds	0	95-100	10 - 14 dienas
Radičio salāti	0	95-100	2 - 4 nedēļas
Kukurūza, saldā	0	95-98	5 - 8 dienas

PRODUKTA VEIDS	Optimālā uzglabāšanas temperatūra (°C)	Optimālais uzglabāšanas mitruma līmenis (%)	Aptuvenais uzglabāšanas ilgums
Puravi	0	95-100	2 – 3 mēneši
Sēnes	0	95	3 – 4 dienas
Pētersīji	0	95-100	2 – 3 dienas
Pastinaki	0	98-100	4 – 6 mēneši
Redīsi, ziemas	0	95-100	2 – 4 mēneši
Mārrutki	0	98-100	10 – 12 mēneši
Ziedkāposti	0 – 2	90-95	2 – 4 nedēļas
Sīpoli	0 – 2	65-70	6 – 7 mēneši
Sparģeļi	0 – 2	95-100	2 – 3 nedēļas
Zirņi, zaļie	0 – 2	95-98	1 – 2 nedēļas
Dārzeņi, sagriezti	0 – 2	90-95	līdz 5 dienām
Briseles kāposti	0 – 2	90-95	1 – 2 nedēļas
Ērkšķogas	0 – 2	90-95	3 – 4 nedēļas
Gurķi	4 – 10	95	10 – 14 dienas
Kartupeļi	7 – 10	90-95	līdz 9 mēnešiem
Avokado, negatavi	7 – 10	85-95	līdz 6 nedēļām
Saldie pipari	7 – 10	90-95	2 – 3 nedēļas
Tomāti	10 – 12	85-90	4 – 7 dienas
Pupas	< 15	40-50	6 – 10 mēneši
Bumbieri	-3	90-95	2 – 7 mēneši
Aprikozes	-1	90-95	1 – 3 nedēļas
Zemenes	0	90-95	3 – 7 dienas
Avenes	0 – 2	90-95	2 – 3 dienas
Korintes	0 – 2	90-95	1 – 4 nedēļas
Mellenes	0 – 2	90-95	14 dienas
Ķirši	0 – 2	90-95	2 – 3 nedēļas
Vīnogas	0 – 2	85	2 – 8 nedēļas
Kivi, gatavi	0 – 2	90-95	1 – 3 mēneši
Persiki	0 – 2	90-95	2 – 4 nedēļas

PRODUKTA VEIDS	Optimālā uzglabāšanas temperatūra (°C)	Optimālais uzglabāšanas mitruma līmenis (%)	Aptuvenais uzglabāšanas ilgums
Ķirši	0 – 2	90-95	2 – 3 nedēļas
Kivi, negatavi	0 – 2	90-95	2 – 6 mēneši
Nektarīni	0 – 2	90-95	1 – 3 nedēļas
Apelsīni	0 – 2	90-95	2 – 4 nedēļas
Hurmas	0 – 2	90-95	2 – 3 mēneši
Plūmes	0 – 2	90-95	2 – 5 nedēļas
Augļi, sagriezti	0 – 2	90-95	līdz 10 dienām
Āboli	0 – 4	90-95	1 – 12 mēneši
Melones	4	90-95	15 dienas
Apelsīni	4 – 7	90-95	2 – 4 nedēļas
Mandarīni	5 – 8	90-95	2 – 4 nedēļas
Mango	10 – 13	85-95	2 – 3 nedēļas
Melones	10 – 13	85-95	1 – 2 nedēļas
Ananasi	10 – 13	85-95	2 – 4 nedēļas
Citroni	11 – 13	90-95	2 – 3 nedēļas
Arbūzi	12 – 15	85-95	1 – 3 nedēļas
Banāni, gatavi	13 – 16	85-95	3 dienas
Greipfrūti	13 – 16	90-95	1 – 3 nedēļas

SASALDĒŠANA UN SALDĒTO PĀRTIKAS PRODUKTU UZGLABĀŠANA

SVARĪGI BRĪDINĀJUMI PAR SASALDĒŠANU



Lietojiet saldētavu tikai sasaldēšanai piemērotu pārtikas produktu saldēšanā. Vienmēr lietojiet kvalitatīvus un svaigus pārtikas produktus.

Izvēlieties pārtikas produktiem visatbilstošāko iepakojumu un lietojiet šādu iepakojumu pareizi.

Iepakojumam jābūt hermētiskam ūdensdrošam, lai pārtikas produkti neizžūtu un nezaudētu vitamīnus.

Norādiet uz iepakojuma pārtikas produkta veidu, daudzumu un sasaldēšanas datumu.

Svarīgi lai pārtikas produkts sasaltu ātri. Tādēļ ir ieteicami mazāki iepakojumi. Pirms sasaldēšanas atdzesējiet pārtikas produktus ledusskapī.

RŪPNIECISKI SALDĒTU PĀRTIKAS PRODUKTU UZGLABĀŠANA

- Uzglabājot un lietojot saldētus pārtikas produktus, ievērojiet ražotāja norādījumus. Temperatūra un derīguma termiņa datums ir norādīts uz iepakojuma.
- Izvēlieties pārtikas produktus tikai ar nebojātu iepakojumu, ko uzglabā saldētavā -18°C vai zemākā temperatūrā.
- Neiegādājieties pārtikas produktus, ko klāj sarma, jo tas liecina, ka tie vairākas reizes ir daļēji atlaidināti un tādēļ to kvalitāte ir zemāka.
- Pasargājiet pārtikas produktus no atlaidināšanas transportēšanas laikā. Temperatūras paaugstināšanās gadījumā uzglabāšanas ilgums būs mazāks un kvalitāte pasliktināsies.

SALDĒTO PĀRTIKAS PRODUKTU UZGLABĀŠANAS ILGUMS

IETEICAMĀIS UZGLABĀŠANAS ILGUMS SALDĒTAVĀ

Produkta veids	Ilgums
augļi, liellopa gaļa	no 10 līdz 12 mēnešiem
dārzeņi, teļa gaļa, putnu gaļa	no 8 līdz 10 mēnešiem
Medījumi	no 6 līdz 8 mēnešiem
Cūkgaļa	no 4 līdz 6 mēnešiem
smalki kapāta vai malta gaļa	4 mēneši
maize, konditorejas izstrādājumi, gatavi ēdieni, liesas zivis	3 mēneši
subprodukti	2 mēneši
žāvēta desa, taukas zivis	1 mēnesis

SALDĒTU PĀRTIKAS PRODUKTU ATLAIDINĀŠANA

Pārtikas produktu sasaldēšana neiznīcina mikroorganismus. Pēc tam, kad pārtikas produkts ir atkausēts vai atlaidināts, baktērijas atkal aktivizējas, un pārtikas produkti ātri bojājas. Daļēji vai pilnībā atkausētus pārtikas produktus izlietojiet pēc iespējas drīzāk.

Daļēja atlaidināšana mazina pārtikas produktu, jo īpaši augļu, dārzeņiem un ēšanai gatavu pārtikas produktu, uzturvērtību.

IERĪCES ATKAUSĒŠANA

AUTOMĀTISKA LEDUSSKAPJA ATKAUSĒŠANA

Ledusskapis nav jāatkausē, tādēļ ka ledus uz aizmugurējās iekšējās sienas tiek atlaidināts automātiski.

Kad kompresora bloks nedarbosies, viss uzkrājis ledus izkusīs. Pilieni izplūdīs caur atvērumu ledusskapja aizmugurējā sienā un satecēs paplātē, kas atrodas virs kompresora, no kurienes savukārt iztvaikos.

Nodrošiniet, lai atvērumu ledusskapja iekšpusē aizmugurējā sienā nekad neaizsprostotu nekādi pārtikas produkti vai kāds cits priekšmets.

Ja ledusskapja iekšpusē uz aizmugurējās sienas ir izveidojies pārmērīgs apledojums (3–5 mm biezs), izslēdziet ierīci un atkausējiet to manuāli.

PARASTAS SALDĒTAVAS ATKAUSĒŠANA

- Atkausējiet saldētavu, kad izveidojusies aptuveni 3–5 milimetrus bieza sarmas vai ledus kārtā.

Pēc šī perioda izņemiet no saldētavas pārtikas produktus un aizsargājiet tos pret atlaidināšanu.

- Izslēdziet ierīci (skatiet nodaļu Ierīces ieslēgšana/izslēgšana) un atvienojiet barošanas kabeli no elektrotīkla kontaktligzdas.
- Nelietojiet nazi vai kādu citu asu priekšmetu, lai notīrītu sarmu, jo tā var sabojāt dzesēšanas sistēmu.
- Nelietojiet nazi vai kādu citu asu priekšmetu, lai notīrītu sarmu, jo tā var sabojāt dzesēšanas sistēmas cauruli.
- Lai paātrinātu atkausēšanas procesu, uzlieciet uz stikla plaukta trauku ar karstu ūdeni.
- Iztīriet un nosusiniet ierīces iekšpusi (skatiet nodaļu Ierīces tīrīšana).

IERĪCES TĪRĪŠANA



Pirms tīrīšanas atvienojiet ierīci no elektrotīkla – izslēdziet ierīci (skatiet nodaļu Ierīces ieslēgšana/izslēgšana) un atvienojiet barošanas kabeli no sienas kontaktligzdas.

- Ar **mīkstu drānu** notīriet visas virsmas. Tīrīšanas līdzekļi, kas satur **abrazīvas vielas, skābes vai šķīdinātājus, nav piemēroti tīrīšanai, jo tie var virsmu sabojāt.**

Ierīces **ārpusi** tīriet ar ūdeni vai vieglu ziepjūdeni.

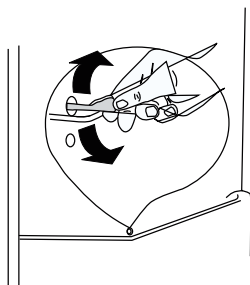
Lakotās un alumīnija virsmas drīkst tīrīt ar remdenu ūdeni, kam pievienots saudzējošs mazgāšanas līdzeklis. Drīkst lietot tīrīšanas līdzekļus ar mazu spirta saturu (piem., logu tīrīšanas līdzekļus). Plastmasas materiālu tīrīšanā nelietojiet tīrīšanas līdzekļus, kas satur spirtu.



Ierīces **iekšpusi** var tīrīt ar remdenu ūdeni, kam pievienots nedaudz **etiķa**.



- Nemazgājiet ierīces iekšpuses aprīkojuma daļas trauku mazgāšanas mašīnā, jo tās var tikt sabojātas.



- Lai nepieļautu to, ka atkausētā ledus ūdens ledusskapī pārplūst, regulāri iztīriet noteces atveri ledusskapja nodalījuma aizmugurē. Atveres tīrīšanā lietojiet tīrītāju, kā parādīts attēlā.
- Pēc tīrīšanas atkal ieslēdziet ierīci un ievietojiet atpakaļ pārtikas produktus.

TRAUCĒJUMMEKLĒŠANA

Problēma:	Iespējamais cēlonis	Risinājums
Ierīce nedarbojas	• Temperatūras regulēšanas poga ir iestatīta uz "O".	• Lai ieslēgtu ierīci, iestatiet pogu uz citu vērtību.
	• Nav iesprausta vai ir vaļīga elektrotīkla kontaktdakša.	• Iespraudiet elektrotīkla kontaktdakšu.
	• Drošinātājs izdedzis vai bojāts	• Pārbaudiet drošinātāju; nepieciešamības gadījumā nomainiet.
	• Kontaktligzda ir bojāta	• Kļūmes elektroinstalācijā jānovērš elektriķim.
Pārtikas produkti ir pārāk silti.	• Nav pareizi ieregulēta temperatūra.	• Lūdzu, ieskatieties sadaļā par sākotnējo temperatūras iestatīšanu.
	• Durvis ilgstoši stāvējušas vaļā.	• Atveriet durvis tikai uz tik ilgu laiku, cik tas nepieciešams.
	• Pēdējo 24 stundu laikā ierīcē ievietots liels daudzums siltu pārtikas produktu.	• Īslaicīgi pagrieziet temperatūras regulēšanas pogu uz aukstāku iestatījumu.
	• Ierīce atrodas karstuma avota tuvumā.	• Lūdzu, ieskatieties sadaļā par uzstādīšanas vietu.
Ierīce pārlietu dzesē	• Iestatīta pārāk zema temperatūra.	• Īslaicīgi pagrieziet temperatūras regulēšanas pogu uz siltāku iestatījumu.
Neparasti trokšņi	• Ierīce nav nolīmeņota.	• Pārregulējiet kājiņas.
	• Ierīce skar sienu vai citus priekšmetus.	• Nedaudz pārvietojiet ierīci.
	• Kāds komponents, piem., caurule ierīces aizmugurē skar kādu citu ierīces daļu vai sienu.	• Ja nepieciešams, uzmanīgi izlociet komponentu ārpus šāda saskares ceļa.
Uz grīdas ūdens	• Aizsprostota ūdens noteces atvere.	• Skatiet sadaļu par tīrīšanu.
Sānu panelis ir sakarsis	• Paneļa iekšpusē ir kondensators.	• Tas ir normāli.

Ja kāda kļūdaina darbība parādās atkārtoti, sazinieties ar servisa centru.

INFORMĀCIJA PAR IERĪCES TROKSNĪ

Dzesēšanu ledusskapju saldētavās padara iespējamu dzesēšanas sistēma, kas sevī ietver arī kompresoru (un dažās ierīcēs – ventilatoru), kas ģenerē zināmu troksni. Trokšņa līmenis ir atkarīgs no ierīces uzstādīšanas, atbilstoša lietojuma un vecuma.

- **Pēc ierīces pievienošanas elektrotīklam** kompresora darbība vai plūstošā šķidruma skaņa var būt nedaudz skaļāka. Tā nav nepareizas darbības pazīme un neietekmēs ierīces lietderīgo darbumūžu. Ar laiku ierīces darbība un troksnis kļūs klusāki.
- Dažkārt **neparasti vai skaļi trokšņi** var parādīties ierīces darbības laikā; galvenokārt to cēlonis ir nepareiza uzstādīšana:
 - Ierīcei jāatrodas līdzeni un stabili uz cieta pamata.
 - Ierīce nedrīkst saskarties ar sienu vai blakus esošu mēbeli.
 - Pārlicinieties, vai iekšējais aprīkojums stingri turas savās vietās un vai troksni nerada grabošanas bundžas, pudeles vai citi konteineri, kas savietoti viens otram blakus.
- Ņemot vērā dzesēšanas sistēmas lielāku darba slodzi, kad durtiņas tiek atvērtas biežāk vai uz ilgāku laiku, kad tiek ievietots liels daudzums svaigu pārtikas produktu vai kad aktivēta intensīvās sasaldēšanas vai dzesēšanas funkcija, ierīce var īslaicīgi ģenerēt vairāk trokšņa.

MĒS PATURAM TIESĪBAS VEIKT IZMAIŅAS, KAS NEIETEKMĒ IERĪCES
FUNKCIONALITĀTI.

Gorenje, d.d.
Partizanska 12
SI - 3320 Velenje, Slovenija
info@gorenje.com
www.gorenje.com