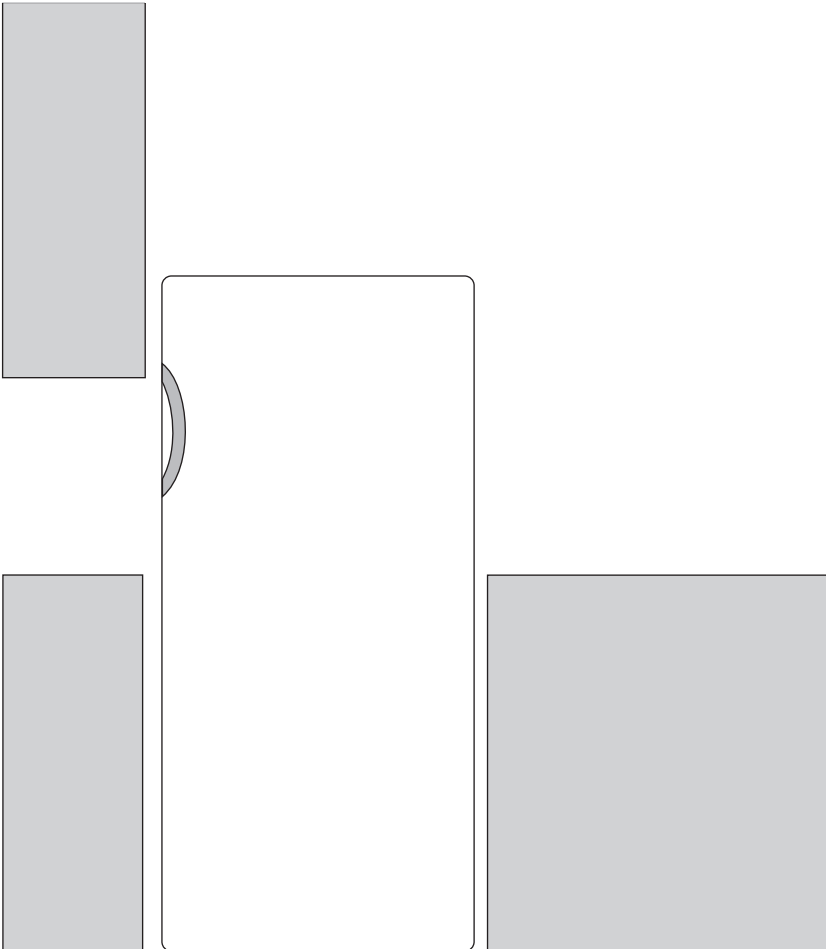


HU

gorenje

**RÉSZLETES HASZNÁLATI
UTASÍTÁS ÁLLÓ
HŰTŐ-FAGYASZTÓ
KÉSZÜLÉKHEZ**



Köszönjük a bizalmat, amit az Ön életének megkönnyítésére tervezett készülék megvásárlásával irántunk tanúsított. Hogy a készülék használata még könnyebb legyen, részletes használati útmutatót, valamint külön üzembe helyezési útmutatót mellékelünk hozzá. Az útmutatók segítségével a lehető legrövidebb időn belül ismerheti meg új készülékét.

Sok örömet kívánunk Önnek a készülék használata során!

A készülék kizárólag háztartásban való használatra készült.

A hűtőszekrény friss élelmiszerek 0°C fölötti hőmérsékleten való tárolására szolgál.

A fagyasztó friss élelmiszerek fagyasztására és fagyasztott élelmiszerek hosszú távú (az étel típusától függően maximum egy évig tartó) tárolására szolgál.

Látogasson el honlapunkra, ahol beírva a készülék típusszámát (ami az adattáblán vagy a garancialevélen van feltüntetve), megtalálhatja készülékének részletes leírását, olvashat a használatra vonatkozó tippeket, hibaelhárítási tanácsokat, valamint a javításra és használatra vonatkozó útmutatókat, stb.



<http://www.gorenje.com>



Fontos biztonsági figyelmeztetés



Általános információk és tippek



Környezetvédelem



Ne tisztítsa mosogatógépben

TARTALOM

4 FONTOS MEGJEGYZÉSEK ÉS FIGYELMEZTETÉSEK	BEVEZETŐ
4 A KÉSZÜLÉK ELSŐ ALKALOMMAL TÖRTÉNŐ HASZNÁLATA ELŐTT	
5 FONTOS BIZTONSÁGI UTASÍTÁSOK	
7 FONTOS INFORMCIÓK A KÉSZÜLÉK HASZNÁLATÁRÓL	
8 KÖRNYEZETVÉDELEM	
9 ENERGIATAKARÉKOSSÁGI TANÁCSOK HŰTŐ KÉSZÜLÉKEKHEZ	
10 A KÉSZÜLÉK ELHELYEZÉSE ÉS CSATLAKOZTATÁSA	A KÉSZÜLÉK ISMERTETÉSE
13 A KÉSZÜLÉK ISMERTETÉSE	
14 A KÉSZÜLÉK MŰKÖDTETÉSE	
15 AZ AJTÓNYITÁS IRÁNYÁNAK MÓDOSÍTÁSA	
17 A KÉSZÜLÉK BELSŐ FELSZERELTSÉGE	
18 AZ ÉTELEK JAVASOLT ELRENDEZÉSE A KÉSZÜLÉKBEN	
19 ÉTELEK TÁROLÁSA A HŰTŐSZEKRENYBEN	ÉTELEK TÁROLÁSA ÉS FAGYASZTÁSA
23 FAGYASZTÁS ÉS FAGYASZTOTT ÉTELEK TÁROLÁSA	
23 Fontos figyelmeztetések a fagyasztás kapcsán	
23 Gyorsfagyasztott ételek tárolása	
24 Fagyasztott ételek tárolási ideje	
24 Fagyasztott ételek kiolvasztása	
25 A KÉSZÜLÉK LEOLVASZTÁSA	A KÉSZÜLÉK LEOLVASZTÁSA ÉS TISZTÍTÁSA
26 A KÉSZÜLÉK TISZTÍTÁSA	
27 HIBAELHÁRÍTÁS	EGYEBEK
29 INFORMÁCIÓK A KÉSZÜLÉK ZAJAIRÓL	

FONTOS MEGJEGYZÉSEK ÉS FIGYELMEZTETÉSEK

A KÉSZÜLÉK ELSŐ ALKALOMMAL TÖRTÉNŐ HASZNÁLATA ELŐTT

Mielőtt a készüléket az elektromos hálózatra csatlakoztatná, olvassa el figyelmesen a használati útmutatót, amelyből megismerheti a készüléket, valamint annak megfelelő és biztonságos használatát. Az útmutató többféle típusú készülékre vonatkozik, ezért lehetséges, hogy a benne leírt beállítások vagy tartozékok az Ön készülékénél nem állnak rendelkezésre. esetében nincsenek jelen. Javasoljuk, hogy őrizze meg az útmutatót, mert később is szüksége lehet rá, illetve ha a készüléket eladja, mellékelje hozzá a használati útmutatót is.

Ellenőrizze, hogy nincs-e valamilyen sérülés vagy rendellenesség a készüléken. Ha a készüléken sérülést észlel, értesítse erről a kereskedőt, akitől a terméket beszerezte.

Mielőtt a készüléket az elektromos hálózatra csatlakoztatná, hagyja legalább 2 órán át függőleges helyzetben állni. Ezzel csökkenthető a szállítás okozta működési hibák fellépésének lehetősége a hűtőrendszerben.






FONTOS BIZTONSÁGI UTASÍTÁSOK

A készüléket az érvényes szabványoknak és előírásoknak megfelelően kell az elektromos hálózatra csatlakoztatni és földelni.

A tisztítás megkezdése előtt áramtalanítsa a készüléket (húzza ki a villásdugót az aljzatból).

Ha a csatlakozó kábel sérült, azt a szerviz munkatársa, vagy más megfelelően képzett személy cserélheti ki.

Ha a LED világítás nem működik, hívjon szerelőt. Ne próbálja a LED világítást saját kezűleg megjavítani, mert fennáll az áramütés veszélye!

-  FIGYELMEZTETÉS! A készülék belsejében ne használjon semmilyen elektromos berendezést, kivéve azokat, amelyeket a hűtő készülék gyártója engedélyezett.
-  FIGYELMEZTETÉS! A leolvasztás gyorsítására ne használjon a gyártó által javasoltakon kívül más mechanikus eszközöket.
-  FIGYELMEZTETÉS! A készülék instabilitásából eredő veszélyek elkerülése érdekében ügyeljen rá, hogy a készülék az útmutatóban foglaltaknak megfelelően kerüljön elhelyezésre.

Fagyásveszély

Soha ne helyezzen fagyasztott élelmiszert a szájába és ne érintse meg a fagyasztott ételeket, mert ez fagyást okozhat.

A gyerekek és sérült személyek biztonsága

A készüléket akkor használhatják 8 éves, vagy annál idősebb gyerekek, illetve csökkent fizikális, érzékszervi vagy mentális képességekkel rendelkezők, valamint olyan személyek, akik nem rendelkeznek a készülék használatához szükséges tudással és tapasztalattal, ha felügyeletük biztosított vagy ha a felügyeletükért felelős személy részéről megfelelő útmutatást kaptak a készülék biztonságos használatáról és ha megértették az ezzel járó veszélyeket.

Távolítsa el a készülék, vagy annak bizonyos részei védelmét szállítás közben biztosító csomagolást és tartsa ezeket az anyagokat a gyerekektől távol, mert sérülés- és fulladás-veszélyesek.

Ne engedje a gyerekeknek, hogy játsszanak a készülékkel. A készülék tisztítását és karbantartását nem végezhetik gyerekek felügyelet nélkül.

A régi készülék selejtezése során húzza ki a villásdugót az aljzatból, távolítsa el a készülék ajtaját és hagyja a polcokat a készülékben. Ezáltal megelőzhető, hogy a gyerekek bezárják magukat a készülékbe.

A hűtőközegre vonatkozó figyelmeztetés

A készülék egy kis mennyiségű, mégis gyúlékony R600a gázt tartalmaz. Ügyeljen rá, hogy a hűtőrendszer részei ne sérüljenek meg. A gázszivárgás nem veszélyes a környezetre, de szemsérülést vagy tüzet okozhat. Gázszivárgás esetén szellőztesse ki alaposan a helyiséget, áramtalanítsa a készüléket és hívjon szerelőt.

FONTOS INFORMÁCIÓK A KÉSZÜLÉK HASZNÁLATÁRÓL

 **FIGYELMEZTETÉS!** Tartsa szabadon a készülék szellőzőnyílásait.

A készüléket nem szabad kültéren használni és esőnek kitenni.

Ne tároljon robbanékony anyagokat, úgymint aerosolos, hajtógázos dobozokat a készülékben.

Ha a készülék hosszabb ideig használaton kívül lesz, kapcsolja ki és húzza ki a villásdugóját a konnektorból. Ürítse ki a készüléket, olvassza le, tisztítsa meg és hagyja nyitva az ajtaját.

Hiba vagy áramkimaradás esetén ne nyissa ki a fagyasztót, kivéve, ha az már több mint 16 órája nem működött. Ezen idő elteltével használja fel a fagyasztott élelmiszereket vagy biztosítson megfelelő hűtést (pl. egy másik készüléket).

Műszaki információk a készülékről

Az adattábla a készülék belsejében található és a feszültségről, a nettó és bruttó űrtartalomról, a hűtőközeg típusáról és mennyiségéről, valamint a klímaosztályról tartalmaz információkat.

Ha az adattábla nyelve nem az Ön választásának megfelelő, vagy nem az Ön országáé, cserélje ki a mellékelt adattáblára.



KÖRNYEZETVÉDELEM

A csomagolás környezetbarát anyagokból készült, amelyek a környezet károsítása nélkül újrahasznosíthatók, tárolhatók vagy megsemmisíthetők.



A régi készülék ártalmatlanítása

A környezet védelme érdekében a régi készüléket vigye el egy, a háztartási készülékek begyűjtésével megbízott gyűjtőhelyre.

Ezt megelőzően végezze el a következőket:

- áramtalanítsa a készüléket;
- ne engedje a gyerekeknek, hogy játsszanak a készülékkel.



FIGYELMEZTETÉS! Ne sértse meg a hűtőközeg rendszerét. Ezzel megelőzheti a környezetszennyezést is.



A terméken vagy a csomagolásán látható jelölés arra utal, hogy a terméket nem szabad hagyományos háztartási hulladékként kezelni. Adja le egy, a hulladék elektromos és elektronikus berendezések feldolgozására kijelölt gyűjtőhelyen. A termék megfelelő módon történő ártalmatlanításával megelőzhetők azok a környezet és emberi egészség szempontjából káros hatások, amelyek a termék nem megfelelő ártalmatlanítása esetén következnenek be.

Az ártalmatlanításra és az újrahasznosításra vonatkozó részletes információkért vegye fel a kapcsolatot a hulladékgazdálkodásért felelős helyi szervvel, a hulladékkezelő szolgálattal vagy az üzlettel, ahol a terméket megvásárolta.



ENERGIATAKARÉKOSSÁGI TANÁCSOK HŰTŐ KÉSZÜLÉKEKHEZ


- A készüléket a használati útmutatóban leírtaknak megfelelően helyezze üzembe.
- Ne nyitogassa az ajtót a szükségesnél gyakrabban.
- Időnként ellenőrizze, hogy a levegő áramlása a készülék alatt akadálymentes-e.
- Tartsa tisztán a hátsó falon található kondenzátor egységet (lásd A készülék tisztítása fejezetet).
- Ha a tömítés sérült, vagy valamiért nem biztosít tökéletes záródást, cseréltesse ki a lehető legrövidebb időn belül.
- Az ételeket szorosan lezárt dobozokban vagy megfelelő csomagolásban tárolja.
- Mielőtt az ételt a hűtőszekrénybe helyezné, hagyja, hogy szobahőmérsékletűre hűljön.
- A fagyasztott ételeket a hűtőtérben olvassza ki.
- A fagyasztótér teljes kapacitásának kihasználása érdekében távolítsa el néhány fiókot, a használati útmutatóban leírtak szerint.
- Olvassza le a hagyományos fagyasztót, ha 3-5 mm dér vagy jég gyülemllett fel a hűtött felületeken.
- Ügyeljen rá, hogy a polcok elrendezése azonos legyen és hogy az ételek úgy kerüljenek elhelyezésre, hogy a levegő szabadon áramolhasson a készülék belsejében (tartsa be az ételek elhelyezése vonatkozásában az útmutatóban leírtakat).
- A ventilátorral rendelkező készülékeke esetében ügyeljen rá, hogy a rések vagy nyílások ne legyenek eltömődve.
- Ha nincs szüksége a ventilátorra vagy az ionizátorra, kapcsolja ki őket az energia-felhasználás csökkentése érdekében.

A KÉSZÜLÉK ELHELYEZÉSE ÉS CSATLAKOZTATÁSA

A HELYISÉG MEGVÁLASZTÁSA

- A készüléket száraz és jól szellőző helyiségben helyezze el. A készülék akkor működik megfelelően, ha a környezeti hőmérséklet a táblázatban rögzített tartományokban van. A készülék klímaosztálya a készülék alapadatait tartalmazó az adattáblán / címkén van feltüntetve.

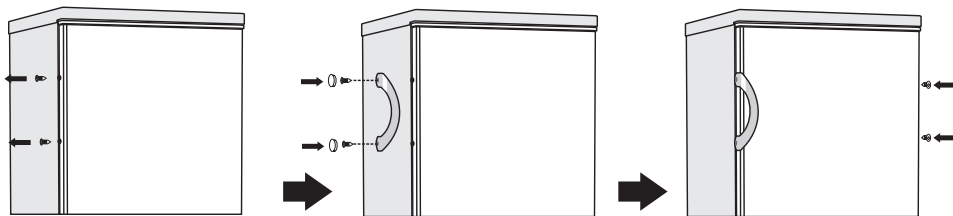
Osztály	Hőmérséklet	Relatív páratartalom
SN (szubnormál)	+10 °C és +32 °C között	≤75%
N (normál)	+16 °C és +32 °C között	
ST (szubtrópusi)	+16 °C és +38 °C között	
T (trópusi)	+16 °C és +43 °C között	

-  Ne helyezze a készüléket olyan helyiségbe, ahol a hőmérséklet 5 °C alá eshet, ez ugyanis a készülék helytelen működését vagy meghibásodását idézheti elő.
- A készülék villásdugója az üzembe helyezést követően is hozzáférhető kell hogy legyen!
- Ne helyezze a készüléket hőt sugárzó készülékeke vagy berendezések - például tűzhely, kályha, radiátor, vízmelegítő, stb. - mellé, és ne tegye ki közvetlen napfénynek. A készülék legalább 3 cm-re kell hogy legyen az elektromos vagy gáztűzhelytől, illetve legalább 30 cm-re az olaj vagy szilárd tüzelésű kályhától. Ha az ilyen hőforrás és a készülék közötti távolság ennél kisebb, használjon szigetelő panelt.

Megjegyzés: A készüléket megfelelően nagy helyiségben helyezze el. Nyolc gramm hűtőközegre legalább 1 m³ tér kell hogy essék. A hűtőközeg mennyisége a készülék belsejében elhelyezett adattáblán van feltüntetve.

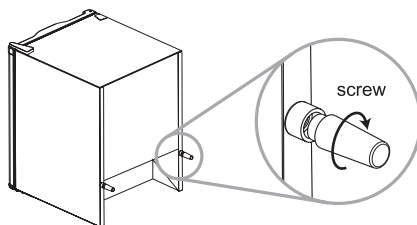
- A beépíthető készülék beépítésére szolgáló bútorelem alján legalább 200 cm² szabad tér kell hogy legyen, a levegő megfelelő áramlásához. A levegő a készülék felső részén jön ki, tehát ne fedje le a levegő kiáramlását biztosító nyílásokat. Ennek be nem tartása esetén a készülékben károsodás keletkezhet.

Szerelje fel az ajtó külső fogantyúját (ha van külső fogantyú)



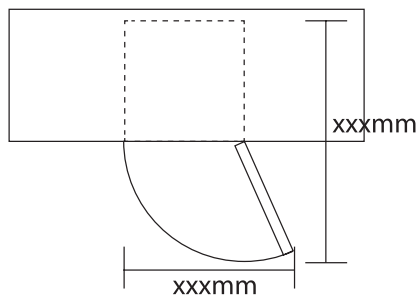
Hátsó távtartó

Csavarozza fel a hátsó távtartókat a készülék hátsó oldalára.



Térigény

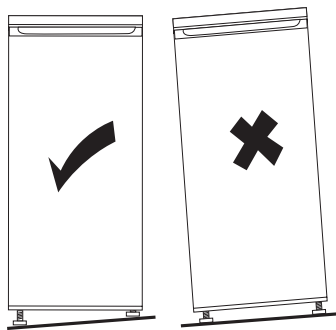
- Legyen elegendő hely az ajtó kinyitásához.
- Legyen mindkét oldalon legalább 5 mm-es rés.



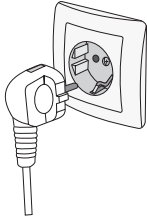
A készülék vízszintbe állítása

Ehhez rögzítse a két vízszintező lábat a készülék első részére.

Ha a készülék nem áll vízszintesen, az ajtók és a mágneses tömítések nem fednek megfelelően.



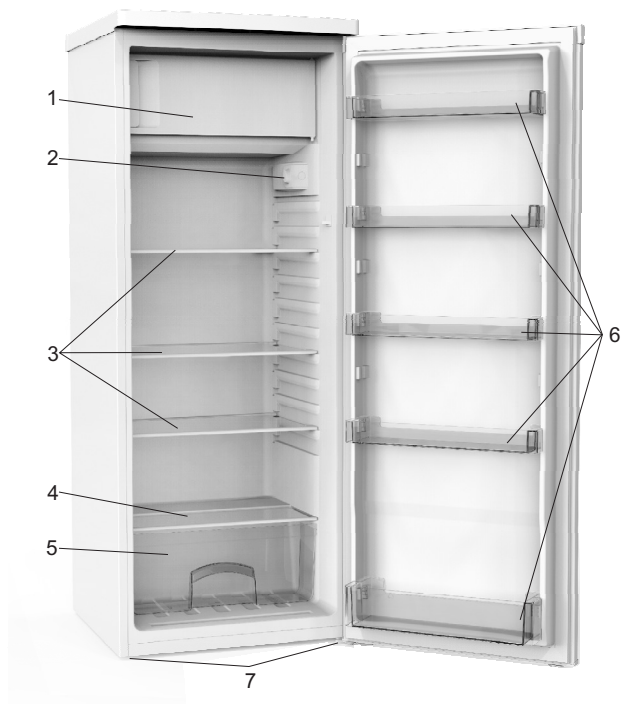
A KÉSZÜLÉK CSATLAKOZTATÁSA



- A készüléket a csatlakozó kábel segítségével csatlakoztassa a hálózatra. A fali aljzat földelt (biztonsági) kell hogy legyen. A névleges feszültség és a frekvencia a készülék alap-adatait tartalmazó adattáblán / címkén van feltüntetve.
- A készüléket az érvényes szabványoknak és előírásoknak megfelelően kell csatlakoztatni az elektromos hálózatra és földelni. A készülék képes tűrni a névleges feszültségtől való, rövid ideig tartó eltéréseket, ha azok nem nagyobbak mint $\pm 6\%$.

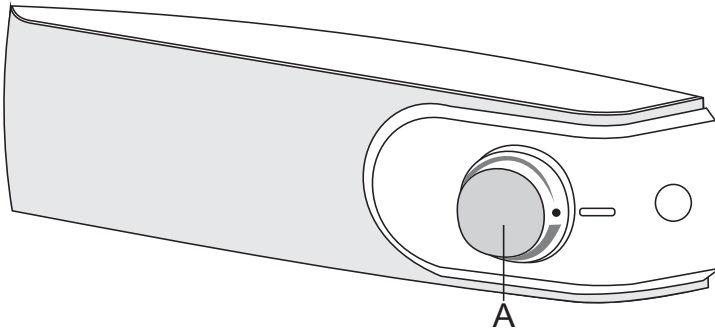
A KÉSZÜLÉK ISMERTETÉSE

A készülék belső felszereltsége modelltől függően változhat.



- 1 Fagyasztó
- 2 Termosztát és világítás
- 3 Üveg polcok
- 4 Zöldségtároló rekesz fedél
- 5 Zöldségtároló rekesz
- 6 Ajtópolcok
- 7 Állítható lábak

A KÉSZÜLÉK MŰKÖDTETÉSE



A Hőfok-beállítás és be/kikapcsolás gomb

A KÉSZÜLÉK BE- ÉS KIKAPCSOLÁSA

Bekapcsolás: forgassa el az **A** gombot az óramutató járásával megegyező irányba.

Kikapcsolás: Forgassa vissza az **A** gombot abba a pozícióba, ahol a nyíl egy vonalban van a ● jellel. (Figyelem: a készülék ekkor még mindig áram alatt van, tehát még mindig van elektromos áram a készülékben).

A KÉSZÜLÉK BELSŐ HŐMÉRSÉKLETÉNEK BEÁLLÍTÁSA

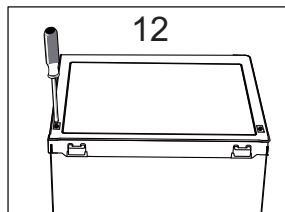
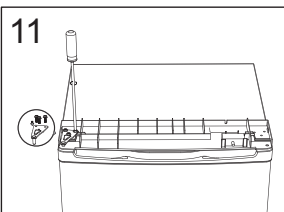
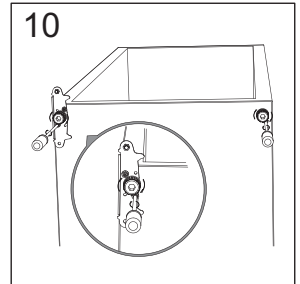
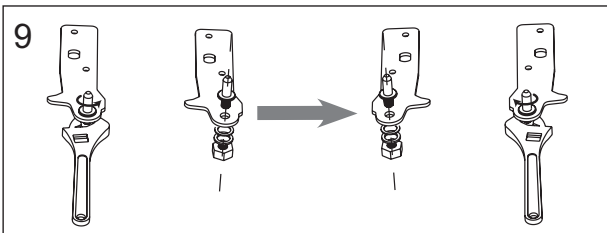
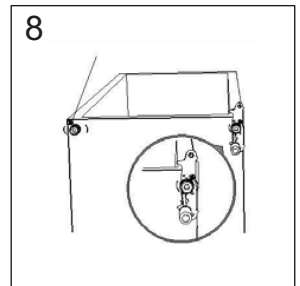
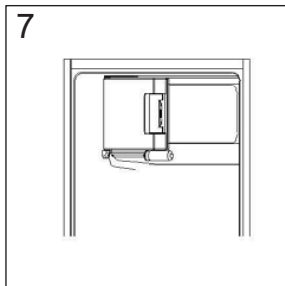
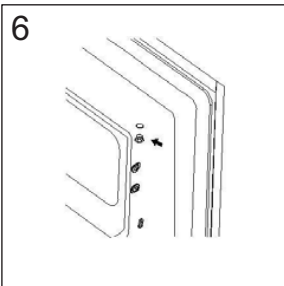
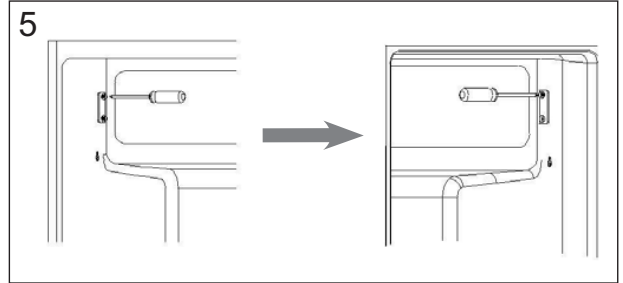
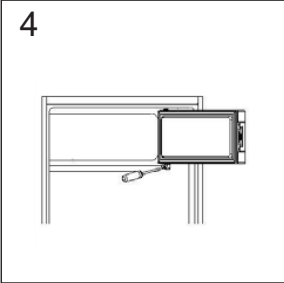
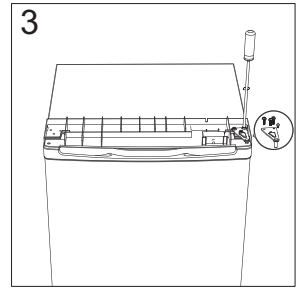
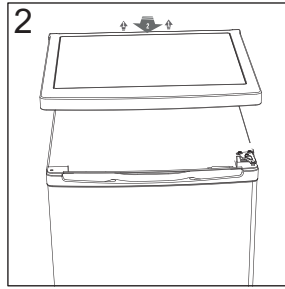
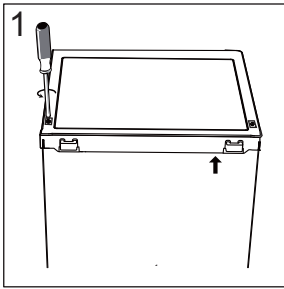
- A kívánt hőfok beállításához forgassa el az **A** gombot az óramutató járásával megegyező irányba, azaz jobbra.
- A környezeti hőmérséklet változása befolyásolja a készülék hőfokát is. Igazítsa a beállítást ennek megfelelően az **A** gomb segítségével. A jel **vastagabbik része** felé található pozíciók alacsonyabb hőfokot (hidegebbet) jelentenek a készülékben. A jel **vékonyabbik része** felé található beállítások magasabb hőfokot (melegebbet) jelentenek.
- Ha a helyiség hőfoka, ahol a készülék elhelyezésre került 16°C alatt van, javasolt az **A** gombot a **jel legvastagabb részére** állítani.

AZ AJTÓNYITÁS IRÁNYÁNAK MÓDOSÍTÁSA

Szükséges szerszámok: Philips csavarhúzó, lapos csavarhúzó, hatszögletű csavarkulcs

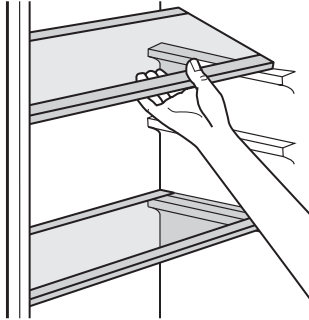
- Ügyeljen rá, hogy a készülék ne legyen csatlakoztatva a hálózatra és üres legyen.
- Az ajtó levételéhez a készüléket hátra kell dönteni. A készüléket valami stabil dologra kell támasztani, amin nem tud lecsúszni az ajtó megfordítása során.
- Valamennyi leszerelt részt meg kell őrizni az ajtó újbóli felszereléséhez.
- Ne fektesse le a készüléket, mert az kárt okozhat a hűtőrendszerben.
- Jobb, ha 2 személy végzi a készülék összeállítását.

1. Távolítsa el a fedél hátsó oldalán lévő két csavart.
2. Vegye le a fedelet és tegye félre.
3. Csavarozza ki a felső zsanért, majd vegye le a felső ajtót és helyezze puha felületre a karcolások elkerülése érdekében
4. Csavarozza ki a fagyasztó ajtajának alsó zsanérját, majd vegye le az ajtót és helyezze puha felületre a karcolások elkerülése érdekében.
5. Helyezze át az ajtó tartóját balról jobb oldalra.
6. Helyezze át a zsanérlyuk fedelét balról jobb oldalra.
7. Forgassa el a fagyasztó ajtaját és helyezze a zsanér szélét a bal oldalra, majd rögzítse az ajtót a tartójával.
8. Csavarozza ki az alsó zsanért, majd távolítsa el mindkét oldalról az állítható lábakat.
9. Csavarozza ki és távolítsa el az alsó zsanér rögzítő csapját, fordítsa meg a bilincset és helyezze vissza.
10. Helyezze vissza az alsó zsanér rögzítő csapját tartó bilincset, majd helyezze vissza mindkét állítható lábat.
11. Helyezze vissza az ajtót. Ügyeljen rá, hogy az ajtó vízszintesen és függőlegesen is illeszkedjék, hogy a tömitések minden oldalon megfelelő zárást biztosítsanak, még mielőtt a felső zsanér rögzítésre kerülne.
12. Helyezze vissza a fedelet és rögzítse hátul 2 csavarral.



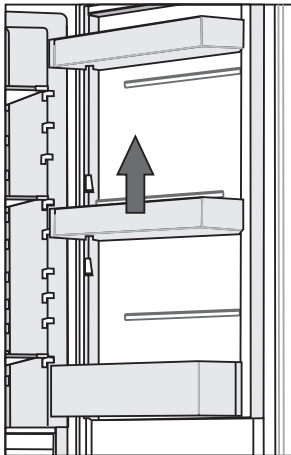
A KÉSZÜLÉK BELSŐ FELSZERELTSÉGE

ÁTHELYEZHETŐ POLCOK



A hűtőszekrény falain egy sor sín került kialakításra, hogy a polcokat szükség szerint át lehessen helyezni.

AJTÓPOLCOK

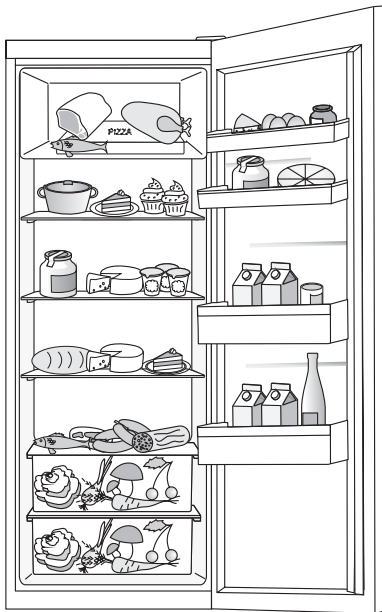


A különféle méretű ételcsomagok elhelyezhetősége érdekében az ajtópolcok különböző magasságokban helyezhetők el. A polcok áthelyezésének módja: húzza fokozatosan a polcot a nyilak irányába, amíg szabadon kihúzható nem lesz, majd helyezze át kívánság szerint a polcot.

AZ ÉTELEK JAVASOLT ELRENDEZÉSE A KÉSZÜLÉKBEN

A hűtőtér részei:

- **felső rész:** dobozos ételek, kenyér, bor, tészta, stb.
- **középső rész:** tejtermékek, készételek, desszert, üdítő italok, sör, főtt ételek, stb.
- **Gyümölcs- és zöldségtároló rekesz:** friss gyümölcs, zöldség, saláta, gyökérzöldségek, burgonya, hagyma, fokhagyma, paradicsom, savanyú káposzta, petrezselyem, stb.



A hűtőtér ajtajának részei:

- **felső/alsó ajtópolcok:** tojás, vaj, sajt, stb.
- **alsó ajtópolcok:** üdítő italok, dobozok, palackok.

i Ne tároljon alacsony hőfokra érzékeny gyümölcsöket (banán, ananász, papaya, citrusfélék) és zöldségeket (cukkini, padlizsán, uborka, kaliforniai paprika, paradicsom, burgonya) a hűtőszekrényben.

A fagyasztó részei:

- fagyasztás, fagyasztott ételek tárolása (lásd a Fagyasztás és fagyasztott ételek tárolása fejezetet).

i A következőket ne tárolja a fagyasztóban: fejes saláta, tojás, alma, körte, szőlő, barack, joghurt, savanyított tej, tejföl, majonéz.

ÉTELEK TÁROLÁSA A HŰTŐSZEKRENYBEN

FONTOS FIGYELMEZTETÉSEK AZ ÉTELEK TÁROLÁSÁVAL KAPCSOLATBAN



A készülék megfelelő használata, a megfelelő csomagolás, az ideális hőmérséklet fenntartása és az élelmiszer-higiéniai szabályok betartása meghatározó hatással bír az ételtárolás minősége szempontjából.

Ügyeljen a termékek csomagolásán feltüntetett minőségmegőrzési határidőkre.

A hűtőszekrényben tárolt ételeket lezárt dobozokban vagy megfelelő csomagolásban kell tárolni, hogy ne tudjanak átadni vagy átvenni szagokat és nedvességet.

Ne tároljon gyúlékony, illékony vagy robbanásveszélyes anyagokat a hűtőszekrényben.

A magas alkoholtartalmú palackokat szorosan le kell zárni és álló helyzetben kell tárolni.

Egyes szerves oldatok, a citrom és a narancs héjában lévő illóolajok, a vajsav, stb. kárt okozhat a műanyag felületekben, ha hosszabb ideig érintkezik velük és az ilyen felületek károsodását, valamint idő előtt elöregedését idézheti elő.

A kellemetlen szag arra figyelmeztethet, hogy a készülék belseje nem tiszta, vagy romlott élelmiszer van benne (lásd A készülék tisztítása fejezetet).

Ha hosszabb időre eltávozik otthonából, távolítsa el a romlandó élelmiszereket a hűtőszekrényből.

ÉTELEK TÁROLÁSA

ÉTELTIPIUS	Optimális tárolási hőmérséklet (°C)	Optimális tárolási páratartalom (%)	Hozzávetőleges tárolhatósági idő
Sertés	-1 - 4	95	3 nap
Marha	0 - 4	95	max. 3 hét
Bárány	0 - 4	95	14 nap
Csirke	0 - 4	95	3 nap
Hal	0 - 4	95	3 - 10 nap
Puhatestűek	0 - 4	95	2 nap
Nedvesen érlelt marha	1,5	95	16 hét
Tejtermékek (joghurt, tejföl, vaj, puha sajt, krémsajt, stb.)	2 - 4	95	7 - 10 nap
Cékla	0	95	3 - 5 hónap
Brokkoli	0	95-100	10 - 14 nap
Káposzta, zsenge	0	98-100	3 - 6 hét
Érett sárgarépa	0	98-100	4 - 5 hónap
Fejes saláta, téli	0	95-100	2 - 3 hét
Fokhagyma	0	65-70	6 - 7 hónap
Karalábé	0	98-100	2 - 3 hónap
Kelbimbó	0	90-95	3 - 5 hét
Kínai kel	0	95-100	2 - 3 hónap
Káposzta, többféle	0	98-100	3 - 4 hónap
Sárgarépa	0	95-100	2 hét
Karfiol	0	95-98	2 - 4 hét
Zeller, hagyományos	0	98-100	2 - 3 hónap
Mángold	0	95-100	10 - 14 nap
Retek	0	95-100	2 - 4 hét
Kukorica	0	95-98	5 - 8 nap

ÉTELTIPIUS	Optimális tárolási hőmérséklet (°C)	Optimális tárolási páratartalom (%)	Hozzávetőleges tárolhatósági idő
Póré	0	95-100	2 - 3 hónap
Gomba	0	95	3 - 4 nap
Petrezselyem	0	95-100	2 - 3 nap
Paszternák	0	98-100	4 - 6 hónap
Téli retek	0	95-100	2 - 4 hónap
Torma	0	98-100	10 - 12 hónap
Karfiol	0 - 2	90-95	2 - 4 hét
Hagyma	0 - 2	65-70	6 - 7 hónap
Spárga	0 - 2	95-100	2 - 3 hét
Zöldborsó	0 - 2	95-98	1 - 2 hét
Darabolt zöldségek	0 - 2	90-95	max. 5 nap
Kelbimbó	0 - 2	90-95	1 - 2 hét
Egres	0 - 2	90-95	3 - 4 hét
Uborka	4 - 10	95	10 - 14 nap
Burgonya	7 - 10	90-95	max. 9 hónap
Avokádó, éretlen	7 - 10	85-95	max. 6 hét
Kaliforniai paprika	7 - 10	90-95	2 - 3 hét
Paradicsom	10 - 12	85-90	4 - 7 nap
Szemes bab	< 15	40-50	6 - 10 hónap
Körte	-3	90-95	2 - 7 hónap
Sárgabarack	-1	90-95	1 - 3 hét
Eper	0	90-95	3 - 7 nap
Málna	0 - 2	90-95	2 - 3 nap
Ribizli	0 - 2	90-95	1 - 4 hét
Áfonya	0 - 2	90-95	14 nap
Cseresznye	0 - 2	90-95	2 - 3 hét
Szőlő	0 - 2	85	2 - 8 hét
Kiwi, érett	0 - 2	90-95	1 - 3 hónap
Őszibarack	0 - 2	90-95	2 - 4 hét

ÉTELTIÍPUS	Optimális tárolási hőmérséklet (°C)	Optimális tárolási páratartalom (%)	Hozzávetőleges tárolhatósági idő
Cseresznye	0 - 2	90-95	2 - 3 hét
Kiwi, éretlen	0 - 2	90-95	2 - 6 hónap
Nektarin	0 - 2	90-95	1 - 3 hét
Narancs	0 - 2	90-95	2 - 4 hét
Datolyaszilva	0 - 2	90-95	2 - 3 hónap
Szilva	0 - 2	90-95	2 - 5 hét
Gyümölcs, darabolt	0 - 2	90-95	max. 10 nap
Alma	0 - 4	90-95	1 - 12 hónap
Sárgadinnye	4	90-95	15 nap
Narancs	4 - 7	90-95	2 - 4 hét
Mandarin	5 - 8	90-95	2 - 4 hét
Mangó	10 - 13	85-95	2 - 3 hét
Sárgadinnye	10 - 13	85-95	1 - 2 hét
Ananász	10 - 13	85-95	2 - 4 hét
Citrom	11 - 13	90-95	2 - 3 hét
Görögdinnye	12 - 15	85-95	1 - 3 hét
Banán, ripe	13 - 16	85-95	3 nap
Grapefruit	13 - 16	90-95	1 - 3 hét

FAGYASZTÁS ÉS FAGYASZTOTT ÉTELEK TÁROLÁSA

FONTOS FIGYELMEZTETÉSEK A FAGYASZTÁS KAPCSÁN



Csak fagyaszttásra alkalmas élelmiszereket fagyasszon a fagyaszttóban.

Mindig minőségi és friss ételeket használjon.

Válassza az adott ételnek leginkább megfelelő csomagolást és használja azt megfelelő módon.

Ügyeljen rá, hogy a csomagolás légmentes és vízzáró legyen, hogy az étel ne száradjon ki és ne veszítse el vitaminjait.

A csomagoláson tüntesse fel az étel típusát, mennyiségét és a fagyaszttás dátumát.

Fontos, hogy az ételek fagyaszttása gyorsan történjen. Ezért javasolt kisebb csomagokban elhelyezni. Hűtse le az ételeket fagyaszttás előtt.

GYORSFAGYASZTOTT ÉTELEK TÁROLÁSA

- A fagyaszttott ételek tárolása és felhasználása során tartsa be a gyártó utasításait. A javasolt tárolási hőmérséklet és a minőség-megőrzési idő a termékek csomagolásán van feltüntetve.
- Kizárólag sértetlen csomagolású, -18 °C-os, vagy annál hidegebb fagyaszttókban tárolt élelmiszereket válasszon.
- Ne vásároljon deres élelmiszereket, mert ez azt jelzi, hogy már többször kiolvadt és gyengébb minőségű.
- Ügyeljen rá, hogy az ételek ne olvadjanak ki a szállítás során. Magasabb hőmérséklet esetén a tárolhatósági idő rövidebb lesz, a minőség pedig gyengébb.

FAGYASZTOTT ÉTELEK TÁROLÁSI IDEJE

JAVASOLT TÁROLÁSI IDŐ A FAGYASZTÓBAN

Ételtípus	Idő
gyümölcs, marha	10 - 12 hónap
zöldség, borjú, szárnyas	8 - 10 hónap
vad	6 - 8 hónap
sertés	4 - 6 hónap
finomra darabolt vagy darált hús	4 hónap
kenyér, sütemény, főtt ételek, sovány hal	3 hónap
belsőség	2 hónap
füstölt kolbász, zsíros hal	1 hónap

FAGYASZTOTT ÉTELEK KIOLVASZTÁSA

Az étel fagyasztásával a mikroorganizmusok nem pusztulnak el. Az étel kiolvasztását követően a baktériumok újra aktiválódnak és az étel gyorsan romlásnak indul. Ezért a részben vagy teljesen kiolvasztott ételeket a lehető leggyorsabban használja fel.

A részleges kiolvasztás csökkenti az étel tápértékét, különösen igaz ez a gyümölcsökre, a zöldségekre és a készételekre.

A KÉSZÜLÉK LEOLVASZTÁSA

A HŰTŐSZEKRENY AUTOMATIKUS LEOLVASZTÁSA

A hűtőszekrényt nem kell leolvasztani, mert a hátsó falán felgyülemlő jégréteg automatikusan leolvad.

A felgyülemlött jég akkor olvad le, amikor a kompresszor nem működik. A cseppek a hűtőszekrény hátsó falán található nyíláson keresztül egy, a kompresszor felett elhelyezett tálcára jutnak, ahonnan elpárolognak.

Ügyeljen rá, hogy a hűtőszekrény hátsó falán lévő nyílást soha ne zárja el valamilyen étel vagy más tárgy.

Ha a hűtőszekrény hátsó falán túl vastag (3-5 mm) jégréteg alakul ki, kapcsolja ki a készüléket és olvassza le manuálisan.

A HAGYOMÁNYOS FAGYASZTÓ LEOLVASZTÁSA

- Olvassza le a fagyasztót, ha már körülbelül 3-5 milliméteres jégréteg képződött benne.

Ha ez az időtartam eltelt, vegye ki az ételeket a fagyasztóból és helyezze biztonságos helyre a leolvasztás idejére.

- Kapcsolja ki a készüléket (lásd A készülék be – és kikapcsolása fejezetet) és húzza ki a csatlakozó kábelt az aljzatból.
- A jég eltávolítására ne használjon kést vagy más éles tárgyat, mert ezekkel kárt tehet a hűtőrendszerben.
- Ne használjon kést vagy más éles tárgyat a jég eltávolítására, mert megsérthet egy csövet a hűtőrendszerben.
- A leolvasztás folyamatának gyorsítására helyezzen egy fazék forró vizet az üveg polcra.
- Tisztítsa meg, majd törölje szárazra a készülék belsejét (lásd A készülék tisztítása fejezetet).

A KÉSZÜLÉK TISZTÍTÁSA



A készülék tisztításának megkezdése előtt áramtalanítsa a készüléket

- kapcsolja ki (lásd a készülék be- és kikapcsolása című fejezetet), illetve húzza ki a villásdugót az aljzatból.

- Egy puha rongy segítségével tisztítsa meg a készülék felületeit. A súroló hatású szereket, savakat vagy oldószereket tartalmazó tisztítószer nem alkalmasak a készülék tisztítására, mert kárt okozhatnak a felületben.

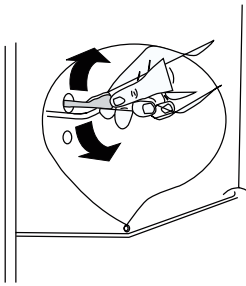
Tisztítsa meg a készülék külső részeit vízzel vagy enyhén szappanos vízzel. A lakkozott és alumínium felületeket langyos víz és egy kis mosogatószer keverékével tisztítsa. Az alacsony alkoholtartalmú tisztítószer (pl. ablaktisztítók) használata megengedett. Ne használjon olyan alkoholtartalmú tisztítószeret, amelyek műanyagok tisztítására valók.



A készülék belső részeit langyos víz és egy kis ecet keverékével tisztíthatja.



- Ne tisztítsa a készülék belsejének tartozékait mosogatógépben, mert megsérülhetnek.



- Annak elkerülése érdekében, hogy a leolvadó víz a hűtőszerkény belsejébe folyjék, rendszeresen tisztítsa meg a hűtőtér hátsó részén található vízvezető lyukat. A lyuk megtisztításához használjon egy, a képen látható tisztítóeszközt.

- A tisztítás végeztével kapcsolja be ismét a készüléket és helyezze vissza bele az ételeket.

HIBAEELHÁRÍTÁS

Probléma:	Lehetséges ok	Megoldás
A készülék nem működik	• A hőfok-szabályozó gomb "0"-ra van állítva.	• A készülék bekapcsolásához állítsa a gombot egy másik számra.
	• A hálózati kábel nincs bedugva vagy nem érintkezik.	• Dugja be a villásdugót a konnektorba.
	• Kiment vagy hibás a biztosíték	• Ellenőrizze a biztosítékot és ha szükséges, cserélje ki.
	• Hibás konnektor	• A hálózati hibákat szakember kell hogy kijavítsa.
Az ételek túl melegek.	• A hőmérséklet nincs megfelelően beállítva.	• Ellenőrizze a hőmérséklet beállítására vonatkozó részben leírtakat.
	• Az ajtó túl sokáig volt nyitva.	• Csak addig tartsa nyitva az ajtót, amíg szükséges.
	• Az elmúlt 24 órában túl nagy mennyiségű meleg étel került elhelyezésre a készülékben.	• Állítsa a hőfok-szabályozó gombot ideiglenesen alacsonyabb beállításra.
	• A készülék hőforrás mellett került elhelyezésre.	• Ellenőrizze a készülék elhelyezésére vonatkozó részben leírtakat.
A készülék túlságosan hűt	• A hőfok túl alacsonyra van állítva.	• Állítsa ideiglenesen melegebb beállításra a hőfok-szabályozó gombot.
Szokatlan zajok	• A készülék nem áll vízszintesen.	• Állítsa be a lábakat.
	• A készülék a fallal vagy más tárgyakkal érintkezik.	• Helyezze egy kicsit arrébb a készüléket.
	• A készülék hátsó részén egy alkatrész, pl. egy cső hozzáér egy másik alkatrészhez vagy a falhoz.	• Ha szükséges, óvatosan helyezze arrébb az alkatrészt.

Probléma:	Lehetséges ok	Megoldás
Víz a padlón	<ul style="list-style-type: none"> • A vízelvezető lyuk eltömődött. 	<ul style="list-style-type: none"> • Lásd a Tisztítás részt.
Az oldalfal meleg	<ul style="list-style-type: none"> • A kondenzátor a panelben van. 	<ul style="list-style-type: none"> • Természetes jelenség.

Ha a hiba ismét jelentkezik, vegye fel a kapcsolatot a szervizzel.

INFORMÁCIÓK A KÉSZÜLÉK ZAJAIRÓL

A hűtő-fagyasztó készülékekben a hűtést egy olyan hűtőrendszer biztosítja , ami egy kompresszort (egyres készülékek esetében még egy ventilátort) is magában foglal, ami zajos lehet. A zajszint függ a készülék elhelyezésétől, megfelelő használatától és korától.

- A készülék elektromos hálózatra való csatlakozását követően a kompresszor működése, vagy a keringő folyadék zaja hangosabb lehet. Ez nem a hibás működés jele és nem befolyásolja a készülék hasznos élettartamát. Idővel a készülék működése és a zaj is halkabb lesz.
- A készülék működése során időnként szokatlan vagy hangos zajok is előfordulhatnak; ezek általában a nem megfelelő elhelyezés miatt jelentkeznek:
 - A készülék vízszintesen és stabilan kell hogy álljon, szilárd padlón.
 - A készülék nem érintkezhet a fallal vagy a szomszédos bútorelemekkel.
 - Ellenőrizze, hogy a belső tartozékok megfelelően a helyükön vannak-e és hogy a zajt nem az egymáshoz ütődő dobozok, palackok és ételtartók okozzák-e.
- A hűtőrendszer nagy terhelése miatt, ha az ajtó gyakrabban vagy hosszabb ideig van nyitva, ha nagy mennyiségű friss étel kerül benne elhelyezésre, vagy ha az intenzív fagyasztás vagy hűtés funkciók bekapcsolásra kerülnek, a készülék működése egy ideig a szokásosnál hangosabb lehet.

FENNTARTJUK AZ OLYAN MÓDOSÍTÁSOK JOGÁT, AMELYEK NEM BEFOLYÁSOLJÁK A KÉSZÜLÉK FUNKCIONALITÁSÁT.

Gorenje, d.d.
Partizanska 12
SI - 3320 Velenje, Slovenija
info@gorenje.com
www.gorenje.com