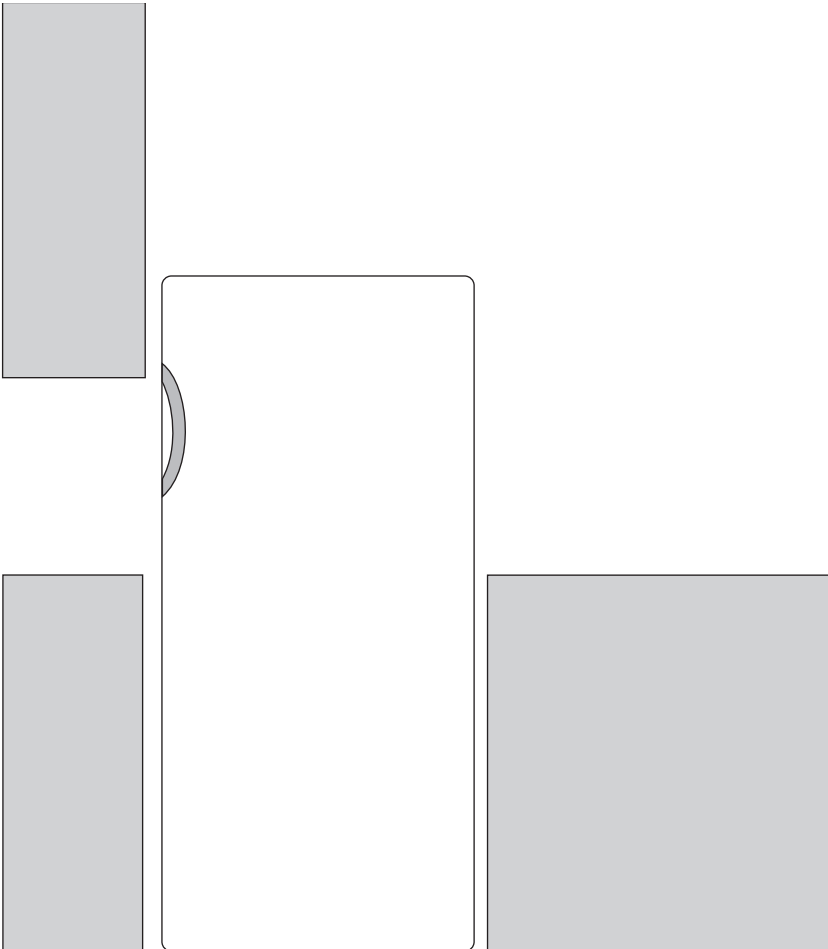


ET

gorenje

DETAILED JUHISED
KÜLMIKU-
SÜGAVKÜLMIKU
KASUTAMISEKS



Me täname Teid usalduse eest, mida näitasite meie seadme ostmisega, mis on mõeldud Teie elu lihtsustamiseks. Et teil oleks lihtsam oma seadet kasutada, lisasime detailse kasutusjuhendi ja eraldi lehel oleva paigaldusjuhendi. Juhised võimaldavad Teil võimalikult kiiresti õppida kasutama oma uut seadet.

Loodame, et seadme kasutamine valmistab palju rõõmu.

Seade on ettenähtud kasutamiseks koduses majapidamises.

Külmik on ette nähtud värskete toiduainete säilitamiseks temperatuuril üle 0°C. **Sügavkülmik** on mõeldus värskete toiduainete külmutamiseks. Ja külmutatud toiduainete pikaajaseks säilitamiseks (kuni üks aasta, sõltuvalt toiduaine tüübist).

Palun külastage meie veebilehte, kuhu saate sisestada oma seadme mudeli numbrit, mis on toodud nimiandmeplaadil või garantiilehel, et leida oma seadme täpne kirjeldus, soovitused kasutamiseks, veaotsingu, info teeninduse kohta, kasutusjuhendid jms.



<http://www.gorenje.com>



Olulised ohutusjuhised



Üldine informatsioon ja soovitused



Keskkonnavalik kaitse



Ärge peske nõudepesumasinas

SISUKORD

4 OLULISED MÄRKUSED JA HOIATUSED 4 ENNE SEADME ESMAKORDSET KASUTAMIST 5 OLULISED OHUTUSJUHISED 7 OLULINE TEAVE SEADME KASUTAMISE KOHTA 8 KESKKONNAKAITSE	TUTVUSTUS
9 SOOVITUSED ENERGIA SÄÄSTMISEKS KÜLMIKUGA SEADMETEL	
10 PAIGALDAMINE JA ÜHENDAMINE 12 SEADME KIRJELDUS 13 SEADME KASUTAMINE 14 UKSE KÄELISUSE MUUTMINE 16 SEADME SISETARVIKUD 17 SOOVITUSLIK TOIDU PAIGUTAMINE SEADMES	SEADME KIRJELDUS
18 TOIDU SÄILITAMINE KÜLMIKUS 22 KÜLMUTAMINE JA KÜLMUTATUD TOIDU SÄILITAMINE 22 Olulised hoiatused külmutamisel 22 Tööstuslikult külmutatud toidu säilitamine 23 Külmutatud toidu säilitusaeg 23 Külmutatud toidu sulatamine	TOIDU SÄILITAMINE JA KÜLMUTAMINE
24 SEADME SULATAMINE 25 SEADME PUHASTAMINE	SEADME SULATAMINE JA PUHASTAMINE
26 TÕRKEOTSING 28 TEAVE SEADME MÜRA KOHTA	VARIA

OLULISED MÄRKUSED JA HOIATUSED

ENNE SEADME ESMAKORDSET KASUTAMIST

Enne seadme voluvõrku ühendamist, palun lugege hoolikalt läbi kasutusjuhised, kus on kirjeldatud seadet ja selle õiget ja ohutut kasutamist. Juhised on koostatud mitmele seadme mudelile/tüübile, seetõttu võivad need sisaldada funktsioonide kirjeldusi, mis teie seadmel puuduvad. Soovitame hoida käesolev juhend alles ja kui peaksite seadme edasi müüma, siis andke see seadmega kaasa.

Kontrollige koheselt, kas seadmel on vigastusi. Kui olete avastanud, vigastusi, mülke, teavitage sellest koheselt seadme tarnijat.

Enne seadme voluvõrku ühendamist, peab see seisma vertikaalses asendis vähemalt 2 tundi. Sellega vähendate võimalike häireid, mis on tingitud transpordi mõjust jahutussüsteemile.




OLULISED OHUTUSJUHISED


Seade peab olema maandatud ja ühendatud vooluvõrku vastavalt kehtivatele nõuetele ja eeskirjadele.


Enne seadme puhastamist, eemaldage see vooluvõrgust (eemaldage toitejuhe seinakontaktist).

Kui toitejuhe on vigastatud, siis tohib seda vahetada vaid hooldustehnik või muu vastava väljaõppega spetsialist.

Kui LED lamp ei põle, siis kutsuge hooldustehnik. Ärge püüdke LED lampi iseseisvalt vahetada, kuna on oht puutuda kokku kõrgepingega!

 HOIATUS: Ärge kasutage mistahes elektrilisi seadmeid külmiku sees, välja arvatud sellised, mis on tootja poolt lubatud.

 HOIATUS: Ärge kasutage sulatusprotsessi kiirendamiseks mingeid mehaanilisi seadmeid ega muid esemeid, välja arvatud sellised, milliseid on tootja soovitanud.

 HOIATUS: Et vältida halvast stabiilsusest tekkivaid ohtusid, siis kontrollige, et seade oleks paigaldatud vastavalt juhistele.

Külmakahjustuse oht

Ärge kunagi pange külmutatud toitu otse suhu ja püüdke vältida külmunud toidu puutumist, kuna see võib põhjustada külmakahjustusi.

Laste ja haavatavate isikute turvalisus

Seadet ei tohi kasutada alla 8 aastased lapsed või füüsiliste, sensoorsete või vaimsete puuetega isikud või isikud, kellel puuduvad vajalikud teadmised või oskused seadme kasutamiseks, välja arvatud juhul kui nad kasutavad seadet nende turvalisuse eest vastutava isiku järelvalve all või juhendamisel ning nad mõistavad seadme kasutamisega seotud ohtusid.

Eemaldage pakend, mis on ette nähtud seadme ja selle osade kaitseks transpordi ajal ning hoidke seda lastele kättesaamatus kohas.

Pakend võib põhjustada vigastusi või lämbumisohtu.

Ärge lubage lastel seadmega mängida.

Lapsed ei tohi seadet puhastada ilma järelvalveta.

Kasutatud seadme kasutusest eemaldamisel, lõigake ära toitejuhe ja jätke sahtlid seadmesse. See takistab lastel ennast seadmesse lukustamast.

Hoiatus jahutusvedeliku kohta

Seade sisaldab väikeses koguses keskkonnasõbralikku, kuid tuleohtliku gaasi R600a. Hoolitsege, et ükski jahutussüsteemi osa poleks vigastatud. Gaasi lekkimine pole keskkonnale ohtlik, kuid võib põhjustada silmade ärritust või tuleohtu.

Gaasilekke korral õhutage põhjalikult ruum, eemaldage seade vooluvõrgust ja kutsuge hooldustehnik.

OLULINE TEAVE SEADME KASUTAMISE KOHTA

 HOIATUS: Ärge blokeerige seadme korpuses olevaid ventilatsiooniaspeid.

Seadet ei tohi kasutada õues ega jätta vihma kätte.

Ärge hoidke seadmes kergestisüttivaid aineid ega aerosoole.

Kui te ei kasuta seadet pikema perioodi vältel, lülitage seade vastavast nupust välja ja eemaldage toitejuhe seinakontaktist. Tühjendage seade, sulatage ja puhastage see ning jätke uks praokile.

Voolukatkestuse korral ärge avage sügavkülmiku ust, kui seade pole töötanud üle 16 tunni. Peale seda perioodi, kasutage külmutatud toit ära või leidke sellele teine säilituskoht (nt teine sügavkülmik).

Tehniline informatsioon seadme kohta

Nimiandmeplaadi leiate seadme seest. Sellel on toodud andmed pinge kohta, neto ja bruto maht, jahutusaine tüüp ja kogus ning teave kliimaklassi kohta.

Kui nimiandmeplaat pole teie poolt eelistatud või teie asukoha riigi keeles, asendage see ühe kaasasolevaga.



KESKKONNAKAITSE

Pakendid on valmistatud keskkonnasõbralikest materjalidest, mida on võimalik taaskasutada või hävitada keskkonda ohustamata.



Vananenud seadme kasutusest eemaldamine

Keskkonna kaitsmiseks viige vananenud seade volitatud elektroonikajäätmete kogumispunkti.

Enne seda teostage järgmine:

- eemaldage seade vooluvõrgust;
- ärge lubage lastel seadmega mängida.



HOIATUS: Ärge vigastage jahutusvedeliku süsteemi. Sellega aitate ära hoida ka reostust.



See sümbol tootel või selle pakendil tähistab, et seda toodet ei tohi käsitleda tavalise olmeprügina. Toode tuleb viia vastavasse volitatud kogumispunkti, selle ümbertöötlemiseks. Toote korrektne utiliseerimine aitab hoida ära negatiivset mõju keskkonnale ja inimeste tervisele, mis võib tekkida toote ebaõigel utiliseerimisel. Täpsema info toote utiliseerimise ja ümbertöötlemise kohta saamiseks palun pöörduge kohaliku omavalitsuse poole, kes vastutab elektroonikajäätmete utiliseerimise eest, kohaliku jäätmeäritlustevõtte poole või kauplusesse, kust te seadme soetasite.



SOOVITUSED ENERGIA SÄÄSTMISEKS KÜLMIKUGA SEADMETEL

- Paigaldage seade nii nagu on kasutusjuhendis kirjeldatud.
- Ärge avage ust sagedamini kui vajalik.
- Kontrollige vahel, et õhuringlus seadme all pole blokeeritud.
- Kondensaator seadme tagaküljel tuleb hoida puhtana (vt peatükk Seadme puhastamine).
- Kui tihend on vigastatud või ei taga mingi põhjusel piisavat tihedust, siis vahetage see esimesel võimalusel.
- Säilitage toitu tihedalt suletud konteinerites või muus sobivas pakendis.
- Enne toidu külmikusse asetamist, laske sellel jahtuda toatemperatuurini.
- Sulatage külmutatud toiduaineid külmiku sektsioonis.
- Kui soovite võtta kasutuselt kogu sügavkülmikuosa, siis eemaldage mõned sahtlid, nagu on kirjeldatud kasutusjuhendis.
- Sulatage oma tavapärase sügavkülmik, kui selle sisepindadel olev härmatise kiht on umbes 3-5 millimeetri paksune.
- Veenduge, et sahtlite paigutus kambris on ühtlane ja toit on paigutatud nii, et õhk pääseb seadme sisemuses vabalt liikuma (järgige kasutusjuhendis toodud toiduainete paigutamise juhiseid).
- Kui seade on varustatud ventilaatoriga, siis ärge blokeerige ventilatsiooniavasid.
- Kui te ei vaja ventilaatorit või ionisaatorit, siis lülitage need energiakulu vähendamiseks välja.

PAIGALDAMINE JA ÜHENDAMINE

RUUMI VALIMINE

- Paigaldage seade kuiva ja hästi ventileeritavasse ruumi. Seade töötab korrektselt, kui keskkonna temperatuur jääb tabelis toodud vahemikku. Seadme klass on märgitud koos üldise informatsiooniga seadme nimiandmeplaadile.

Klass	Temperatuur	Suhteline niiskus
SN (subnormaalne)	+10 °C kuni +32 °C	≤75%
N (normaalne)	+16 °C kuni +32 °C	
ST (subtroopiline)	+16 °C kuni +38 °C	
T (troopiline)	+16 °C kuni +43 °C	

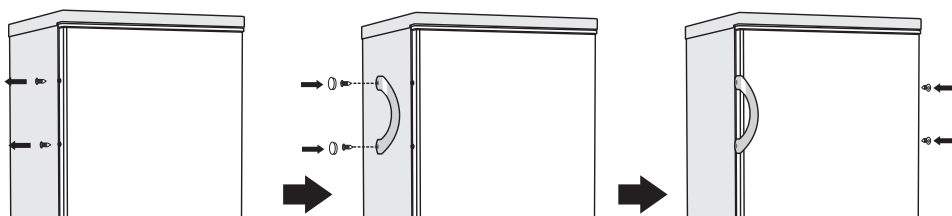
- i** • Ärge paigaldage seadet ruumi, kus temperatuur võib langeda alla 5 °C, kuna see võib põhjustada seadme ebakorrektselt töötamist või tõrkeid!

- Peale seadme paigaldust peab selle toitejuhtme pistikule olema ligipääs!
- Ärge paigutage seadet kuumust eraldavate seadmete lähedusse, nagu näiteks pliit, ahi, radiاتور või veekeetja ning samuti mitte otsesesse päikesevalgusesse. Seade peab asuma vähemalt 3 cm kaugusel elektri- või gaasipliidist ning vähemalt 30 cm kaugusel õli- või tahkekütte ahjust. Kui vahemaa soojusallika ja seadme vahel on väiksem, siis paigaldage isolatsioonipaneel.

Märkus: Asetage seade piisavalt suurde ruumi. Seal peab olema vähemalt 1 m³ vaba ruumi iga 8 grammi jahutusaine kohta. Jahutusaine kogus on märgitud seadme sees olevale nimiandmeplaadile.

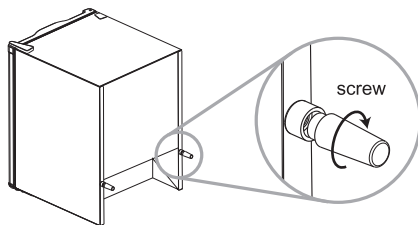
- Kui seade integreeritakse köögimööblisse, peab seal olema vähemalt 200 cm² vaba ruumi piisava õhuringluse tagamiseks. Seadme ülaservas on õhu väljumisavad, seetõttu püüdke õhu väljumisavasid mitte kinni katta. Selle nõude eiramine võib põhjustada seadme kahjustumist.

Paigaldage ukse käepide (kui käepide on kaasas)



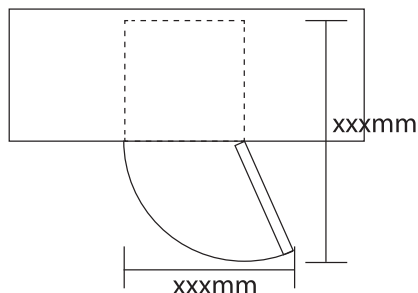
Tagumine vahepuks

Kruvige tagumised vahepuksid seadme tagaosa külge.



Vaba ruumi nõue

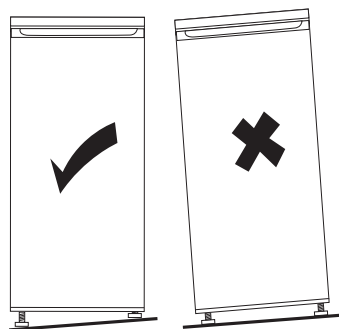
- Jätke piisavalt vaba ruumi ukse avamiseks.
- Jätke kahele küljele vähemalt 50 mm vahe.



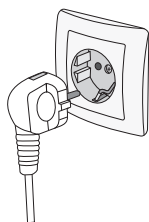
Seadme loodi ajamine

Selleks reguleerige seadme esiosas asuvat kahte reguleeritavat jalga.

Kui seade ei ole loodis, ei ole ukсед ja magnetihend korralikult kohakuti.



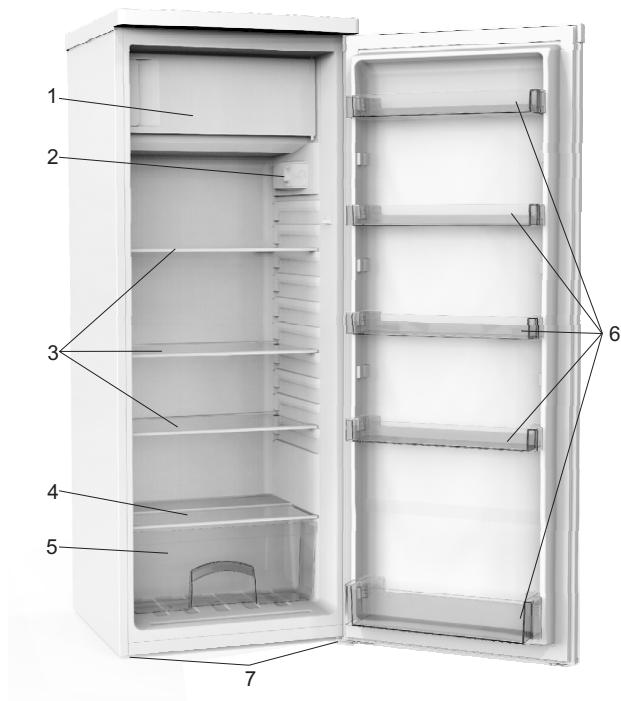
SEADME ÜHENDAMINE



- Kasutage seadme vooluvõrku ühendamiseks toitejuhet. Seinakontakt peab olema maandatud. Nimipinge ja sagedus on märgitud koos seadme üldandmetega nimiaandmeplaadile.
- Seade peab olema maandatud ja ühendatud vooluvõrku vastavalt kehtivatele nõuetele ja eeskirjadele. Seade on kaitstud lühiajaliste nimipinge kõrvalekallete eest, kuid mitte rohkem kui +/- 6%.

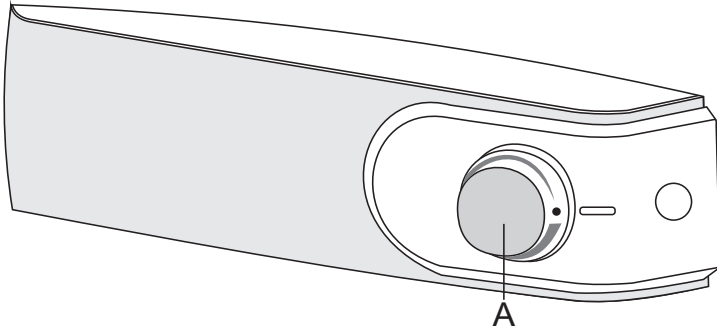
SEADME KIRJELDUS

Seadme lisatarvikud võivad vastavalt seadme mudelile olla erinevad.



- 1 Sügavkülmik
- 2 Termostaat ja lamp
- 3 Klaasriiulid
- 4 Juurviljasahtlite kate
- 5 Juurviljasahtel
- 6 Ukseriulid
- 7 Reguleeritavad jalad

SEADME KASUTAMINE



A Temperatuuri reguleerimine ja sisse/välja nupp

SEADME SISSE/VÄLJA LÜLITAMINE

Sisse lülitamiseks: keerake **A** ketast päripäeva.

Välja lülitamiseks: Keerake **A** nupp tagasi asendisse, kus nool osutab sümbolile ● (hoiatus: seade jääb endiselt voolu alla).

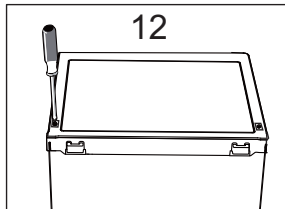
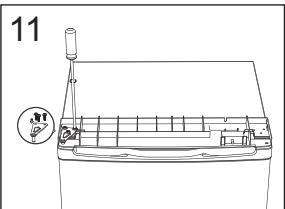
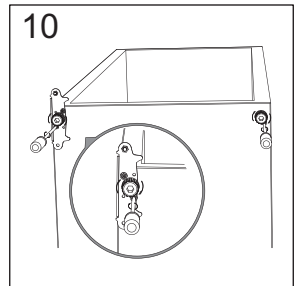
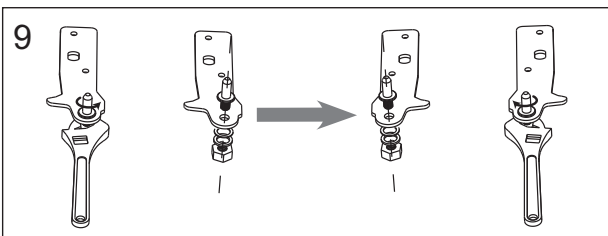
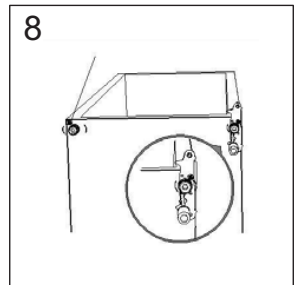
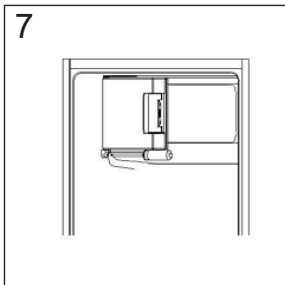
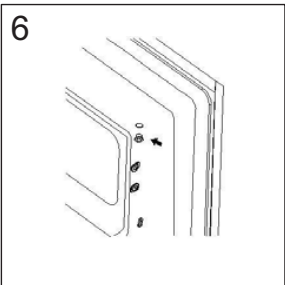
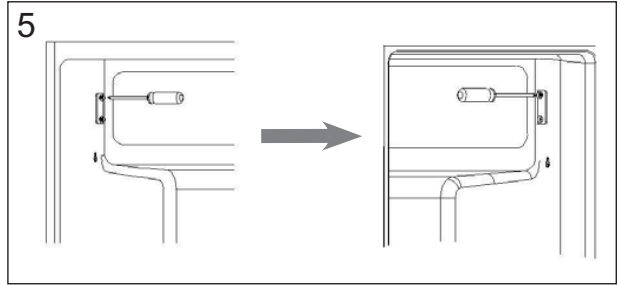
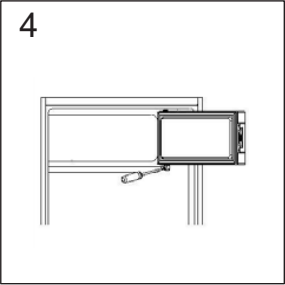
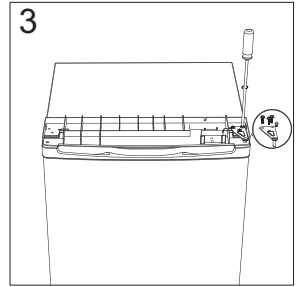
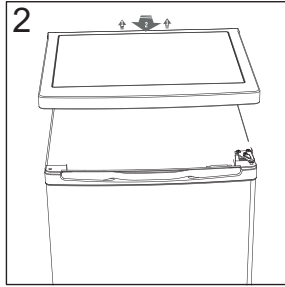
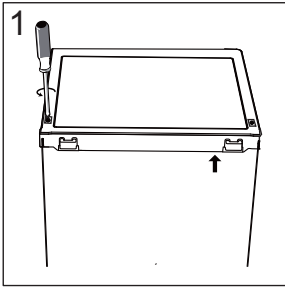
SEADME TEMPERATUURI REGULEERIMINE

- Soovitud temperatuuri seadistamiseks keerake **A** ketast päripäeva, st paremale.
- Ümbritseva keskkonna temperatuuri muutumine mõjutab temperatuuri seadme sees. Reguleerige temperatuuri **A** kettal vastavalt. Asend lähemal **jämedamale** märgistuse osale, tähistab madalamat temperatuuri seadmes (külmem). Asend lähemal **peenemale** märgistuse osale, tähistab kõrgemat temperatuuri seadmes (soojem).
- Kui ruumi temperatuur, kuhu seade on paigaldatud, on alla 16°C, soovitame seadistada **A** temperatuuriketast **märgistuse paksemale osale**.

UKSE KÄELISUSE MUUTMINE

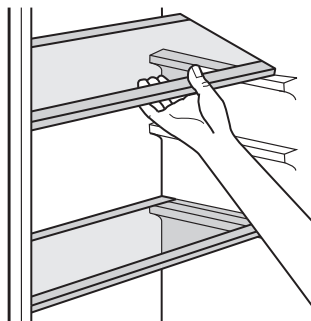
Vajalikud tööriistad: Philipsi kruvikeeraja, lameda peaga kruvikeeraja, kuuskantvõti.

- Veenduge, et seade on vooluvõrgust välja lülitatud ja tühi.
 - Ukse maha võtmiseks on vaja kallutada seadet tahapoole. Peate seadme asetama kõvale pinnale nii, et see ei libiseks ukse käelisuse vahetamise ajal.
 - Kõik eemaldatud osad tuleb hoida alles ukse uuesti paigaldamiseks.
 - Ärge asetage seadet pikali, kuna sellega võite kahjustada jahutussüsteemi.
 - Parem on, kui monteerimise ajal käsitsevad seadet 2 inimest.
1. Eemaldage pealmise katte tagaosast kaks kruvi.
 2. Eemaldage pealmine kate ja pange see kõrvale.
 3. Kruvige ülemine hing lahti ja seejärel eemaldage uks ja asetage see pehmele pinnale, et vältida kriimustuste tekkimist.
 4. Kruvige sügavkülmiku ukse alumine hing lahti. Seejärel eemaldage uks ja asetage see pehmele pinnale, et vältida kriimustuste saamist.
 5. Tõstke uksehoidik vasakult küljelt paremale.
 6. Tõstke hinge augu kate vasakult küljelt paremale.
 7. Pöörake sügavkülmiku uks ümber ja asetage hinge pool vasakule küljele. Seejärel kinnitage uks hoidiku abil.
 8. Kruvige alumine hing lahti. Seejärel eemaldage mõlemalt küljelt reguleeritavad jalad.
 9. Kruvige lahti ja eemaldage alumise hinge tapp, pöörake hinge liigend ümber ja asetage uuesti kohale.
 10. Paigaldage uuesti hinge liigend, et see sobituks alumise hinge tapiga. Paigaldage uuesti mõlemad reguleeritavad jalad.
 11. Pange uks uuesti külge. Enne ülemise hinge lõplikku pingutamist veenduge, et uks oleks horisontaalselt ja vertikaalselt loodis, nii et tihendid oleksid kõikidel külgedel suletud.
 12. Asetage peale pealmine kate ja kinnitage see tagaosas oleva 2 kruviga.



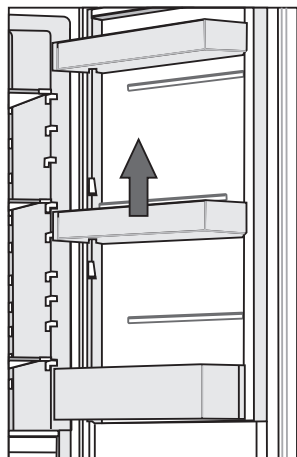
SEADME SISETARVIKUD

LIIGUTATAVAD RIIULID



Külmiku siseseinad on varustatud riiulikanduritega, mis võimaldavad riiuleid soovitud kõrgusele paigaldada.

UKSERIIULID

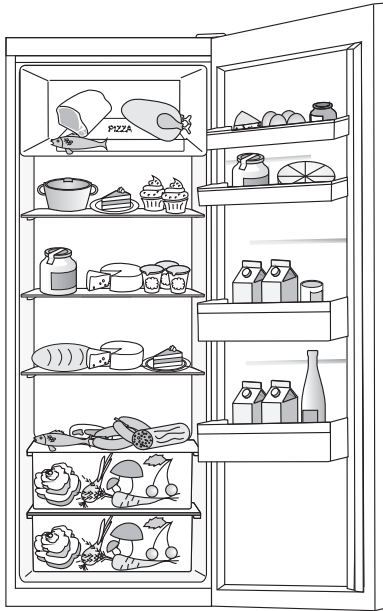


Erineva kõrgusega toidupakendite hoiustamise võimaldamiseks saab ukseriiuleid paigaldada eri kõrgusele. Soovitud kohanduste tegemiseks toimige järgmiselt: tõmmake ukseriiulit järk-järgult noolte suunas, kuni see lahti tuleb, seejärel paigaldage ukseriiul soovitud kõrgusele.

SOOVITUSLIK TOIDU PAIGUTAMINE SEADMES

Külmiku sektsioonid:

- **ülemine osa:** konservid, leib, vein, kondiitritooted jne.
- **keskmine osa:** piimatooted, valmistoidud, magustoidud, mahlad, õlu, jne.
- **Puu- ja juurvilja sahtel:** värsked puu- ja juurviljad, salatid, kartulid, sibulad, küüslauk, tomatid, hapukapsas, naerid jne.



Külmiku siseukse sektsioonid:

- **ülemine/keskmine riiul:** munad, või, juust jne.
- **alumine ukseriiul:** joogid, konservid, pudelid

i **Ärge säilitage** puuvilju (banaane, ananasse, papaiat, tsitruselisi) ja tundlike köögivilju (suvikõrvitsaid, kabatšokke, kurke, paprikaid, tomateid ja kartuleid) külmikus madalatel temperatuuridel.

Sügavkülmik:

- külmutamine, külmutatud toidu säilitamine (vt peatükki Külmutamine ja külmutatud toidu säilitamine).

i **Ärge säilitage sügavkülmikus:** lehtsalatit, mune, õunu, pirne, viinamarju, virsikuid, jogurtit, hapupiima, hapukoort ja majoneesi.

TOIDU SÄILITAMINE KÜLMIKUS

OLULISED HOIATUSED TOIDU SÄILITAMISEL



Seadme korrektne kasutamine, asjakohane pakendamine, õige temperatuuri hoidmine ja hügieenistandardite järgimine mõjutab oluliselt toiduainete säilitamise kvaliteeti.

Järgige pakendil märgitud toidu aegumiskuupäevi.

Külmikus säilitatavat toitu tuleks hoida suletud pakendites või sobivas pakendis, et vältida selle lõhna ja niiskuse eraldumist või vastu võtmist.

Ärge hoidke külmikus kergestisüttivaid, lenduvaid ja plahvatusohtlikke aineid.

Suure alkoholisisaldusega pudelid peavad olema tihedalt suletud ja ladustatud püstiasendis.

Mõned orgaanilised lahused, eeterlikud õlid sidruni- ja apelsinikoores, või happes jms võivad pikaajalise kokkupuute korral kahjustada plastpindu, põhjustades nende materjalide kahjustusi ja enneaegset vananemist.

Ebameeldiv lõhn hoiatab seadme puhtuse puudumise või riknenud toiduainete eest (vt peatükk Seadme puhastamine).

Kui lahkute kodust pikemaks ajaks, eemaldage külmikust kergesti riknevad ained.

TOIDU SÄILITAMINE

TOIDU TÜÜP	Optimaalne säilitus-temperatuur (°C)	Optimaalne niiskuse tase säilitamisel (%)	Ligikaudne säilitusaeg
Sealiha	-1 kuni 4	95	3 päeva
Veiseliha	0 kuni 4	95	kuni 3 nädalat
Lambaliha	0 kuni 4	95	14 päeva
Kanaliha	0 kuni 4	95	3 päeva
Kala	0 kuni 4	95	3 kuni 10 päeva
Mereannid	0 kuni 4	95	2 päeva
Hakkliha	1,5	95	16 nädalat
Piimatooted (jogurt, hapukoor, või, pehme juust, määrejuust jne)	2 kuni 4	95	7 kuni 10 päeva
Peet	0	95	3 kuni 5 kuud
Brokkoli	0	95-100	10 kuni 14 päeva
Värske kapsas	0	98-100	3 kuni 6 nädalat
Porgandid	0	98-100	4 kuni 5 kuud
Lehtsalat	0	95-100	2 kuni 3 nädalat
Küüslauk	0	65-70	6 kuni 7 kuud
Nuikapsas	0	98-100	2 kuni 3 kuud
Brüsselikapsas	0	90-95	3 kuni 5 nädalat
Hiina kapsas	0	95-100	2 kuni 3 kuud
Kapsas, hiline	0	98-100	3 kuni 4 kuud
Porgandid	0	95-100	2 nädalat
Lillkapsas	0	95-98	2 kuni 4 nädalat
Seller	0	98-100	2 kuni 3 kuud
Lehtpeet	0	95-100	10 kuni 14 päeva
Redised	0	95-100	2 kuni 4 nädalat
Maid, magus	0	95-98	5 kuni 8 päeva

TOIDU TÜÜP	Optimaalne säilitus-temperatuur (°C)	Optimaalne niiskuse tase säilitamisel (%)	Ligikaudne säilitusaeg
Porrulauk	0	95-100	2 kuni 3 kuud
Seened	0	95	3 kuni 4 päeva
Petersell	0	95-100	2 kuni 3 päeva
Pastinaak	0	98-100	4 kuni 6 kuud
Taliredis	0	95-100	2 kuni 4 kuud
Mädarõigas	0	98-100	10 kuni 12 kuud
Lillkapsas	0 kuni 2	90-95	2 kuni 4 nädalat
Sibulad	0 kuni 2	65-70	6 kuni 7 kuud
Spargel	0 kuni 2	95-100	2 kuni 3 nädalat
Herned, rohelised	0 kuni 2	95-98	1 kuni 2 nädalat
Juurviljad, tükeldatud	0 kuni 2	90-95	kuni 5 päeva
Brüsselikapsas	0 kuni 2	90-95	1 kuni 2 nädalat
Karusmarjad	0 kuni 2	90-95	3 kuni 4 nädalat
Kurk	4 kuni 10	95	10 kuni 14 päeva
Kartulid	7 kuni 10	90-95	kuni 9 kuud
Avokaado, valmimata	7 kuni 10	85-95	kuni 6 nädalat
Paprikad	7 kuni 10	90-95	2 kuni 3 nädalat
Tomatid	10 kuni 12	85-90	4 kuni 7 päeva
Oad, seemned	< 15	40-50	6 kuni 10 kuud
Pirnid	-3	90-95	2 kuni 7 kuud
Aprikoosid	-1	90-95	1 kuni 3 nädalat
Maasikad	0	90-95	3 kuni 7 päeva
Vaarikad	0 kuni 2	90-95	2 kuni 3 päeva
Sõstrad	0 kuni 2	90-95	1 kuni 4 nädalat
Mustikad	0 kuni 2	90-95	14 päeva
Kirsid	0 kuni 2	90-95	2 kuni 3 nädalat
Viinamarjad	0 kuni 2	85	2 kuni 8 nädalat
Kiivid, küpsed	0 kuni 2	90-95	1 kuni 3 kuud
Virsikud	0 kuni 2	90-95	2 kuni 4 nädalat

TOIDU TÜÜP	Optimaalne säilitus-temperatuur (°C)	Optimaalne niiskuse tase säilitamisel (%)	Ligikaudne säilitusaeg
Kirsid	0 kuni 2	90-95	2 kuni 3 nädalat
Kiivid, valmimata	0 kuni 2	90-95	2 kuni 6 kuud
Nektariinid	0 kuni 2	90-95	1 kuni 3 nädalat
Apelsinid	0 kuni 2	90-95	2 kuni 4 nädalat
Hurmaa	0 kuni 2	90-95	2 kuni 3 kuud
Ploomid	0 kuni 2	90-95	2 kuni 5 nädalat
Puuvili, tükeldatud	0 kuni 2	90-95	kuni 10 päeva
Õunad	0 kuni 4	90-95	1 kuni 12 kuud
Melonid	4	90-95	15 päeva
Apelsinid	4 kuni 7	90-95	2 kuni 4 nädalat
Tangeriinid	5 kuni 8	90-95	2 kuni 4 nädalat
Mango	10 kuni 13	85-95	2 kuni 3 nädalat
Melonid	10 kuni 13	85-95	1 kuni 2 nädalat
Ananassid	10 kuni 13	85-95	2 kuni 4 nädalat
Sidrunid	11 kuni 13	90-95	2 kuni 3 nädalat
Arbuus	12 kuni 15	85-95	1 kuni 3 nädalat
Banaanid, küpsed	13 kuni 16	85-95	3 päeva
Greip	13 kuni 16	90-95	1 kuni 3 nädalat

KÜLMUTAMINE JA KÜLMUTATUD TOIDU SÄILITAMINE

OLULISED HOIATUSED KÜLMUTAMISEL



Alati kasutage sügavkülmikut külmutamiseks sobivate toiduainete külmutamiseks.

Alati kasutage värskaid ja kvaliteetseid toiduaineid.

Valige toiduainele kõige sobivam pakend ja pakendage korrektselt.

Kontrollige, et pakend on õhu- ja veekindel, et toit ei saaks kuivada ega kaotada oma vitamiine.

Märkige toiduaine tüüp, kogus ja külmutamise kuupäev pakendile.

Oluline on toit võimalikult kiirelt külmutada. Seetõttu soovime kasutada väiksemaid pakendeid. Jahutage toit enne külmutamist.

TÖÖSTUSLIKULT KÜLMUTATUD TOIDU SÄILITAMINE

- Kui säilitate ja kasutate külmutatud toitu, siis järgige tootjapoolseid juhiseid. Pakendile on märgitud temperatuur ja kõlblikusaeg.
- Valige ainult kahjustamata pakendis toitu, mida hoitakse sügavkülmikus temperatuuril -18°C või madalamal.
- Ärge ostke härmatisega kaetud toitu, kuna see näitab, et see on osaliselt sulatanud mitu korda ja et see on madalama kvaliteediga.
- Kaitske oma toitu sulamise eest transportimisel. Temperatuuri tõusu korral on säilitusaeg lühem ja kvaliteet halveneb.

KÜLMUTATUD TOIDU SÄILITUSAEG

SOOVITUSLIK SÄILITUSAEG SÜGAVKÜLMIKUS

Toidu tüüp	Aeg
puuvili, veiseliha	10 kuni 12 kuud
köögivilid, vasikaliha, linnuliha	8 kuni 10 kuud
Ulukiliha	6 kuni 8 kuud
Sealiha	4 kuni 6 kuud
tükeldatud liha või hakkliha	4 kuud
kondiitritooted, valmistoidud	3 kuud
rupskid	2 kuud
suitsuvorst, rasvane kala	1 kuu

KÜLMUTATUD TOIDU SULATAMINE

Toidu külmutamine ei tapa mikroorganisme. Kui toit on sulatatud või sulanud, taasaktiveeritakse bakterid ja toit rikneb kiiresti. Kasutage osaliselt või täielikult sulanud toit ära võimalikult kiiresti.

Toidu osaline sulamine vähendab toidu toiteväärtust, eriti puu- ja juurviljade ning valmisloitude puhul.

SEADME SULATAMINE

KÜLMIKU AUTOMAATNE SULATAMINE

Külmik ei vaja sulatamist, sest tagumise siseseina jää sulab automaatselt. Ajal kui kompressori ei tööta, sulab kogu akumuleerunud jää. Tilgad voolavad külmiku tagaseinas olevasse avasse, mis asub kompressori kohal olevasse salve, kust need aurustuvad.

Veenduge, et külmiku tagaseinas asuvad avad pole kunagi blokeeritud toiduga või muu objektiga.

Kui külmiku sisemisele tagaseinale on tekkinud härmatise kiht (3-5 mm), lülitage seade välja ja sulgege see käsitsi.

TAVALISE KÜLMIKU SULATAMINE

- Sulatage külmik, kui sellesse on tekkinu umbes 3-5 mm härmatise- või jääkiht.

Pärast seda ajavahemikku eemaldage toit sügavkülmast ja kaitske seda sulamise eest.

- Lülitage seade välja (vt peatükk Seadme sisse/väljalülitamine) ja eemaldage toitejuhe vooluvõrgust.
- Ärge kasutage härmatise eemaldamiseks nuga ega ühtki muud teravat eset, kuna nii võite kahjustada jahutussüsteemi.
- Ärge kasutage härmatise eemaldamiseks nuga ega ühtki muud teravat eset, kuna nii võite kahjustada jahutussüsteemi.
- Sulatusprotsessi kiirendamiseks asetage klaasriiulile pott kuuma veega.
- Puhastage ja kuivatage seadme interjööri (vt peatükki Seadme puhastamine).

SEADME PUHASTAMINE



Enne puhastamist ühendage seade vooluvõrgust lahti - lülitage seade välja (vt peatükk Seadme lülitamine sisse/välja) ja eemaldage toitejuhe seinakontaktist.

- Pindade puhastamiseks kasutage **pehmet lappi**. Puhastusvahendid, mis sisaldavad **abrasiivseid aineid, happeid või lahusteid, ei sobi puhastamiseks, kuna need võivad pinda kahjustada.**

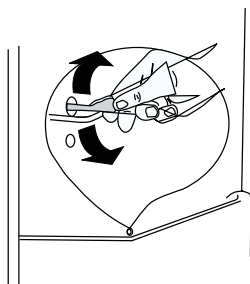
Puhastage seadme **väliskorpus** veega või pehme nõudepesuaine lahusega. Lakiga kaetud ja alumiiniumpindu võib puhastada leige veega, millele on lisatud natuke pesuainet. Lubatud on kasutada madala alkoholisisaldusega puhastusvahendeid (nt aknapesuained). Ärge kasutage plastmaterjalide puhastamiseks puhastusvahendeid, mis sisaldavad alkoholi.



Seadme sisemust saab puhastada leige veega, millele on lisatud natuke äädikat.



- Ärge peske seadme sisetarvikuid nõudepesumasinas, kuna need võivad kahjustuda.



- Sulamisvee külmkappi sattumise ärahoidmiseks puhastage korrapäraselt külmiku kambri tagaseinas olevat äravooluauku. Augu puhastamiseks kasutage puhastajat, nagu on näidatud pildil.
- Peale puhastamist lülitage seade tööle ja asetage toit sisse tagasi.

TÕRKEOTSING

Probleem:	Võimalik põhjus	Lahendus
Seade ei tööta	<ul style="list-style-type: none"> • Temperatuuri reguleerimise nupp on seadistatud „0” peale. 	<ul style="list-style-type: none"> • Seadistage nupp muu numbri peale, et seade sisse lülitada.
	<ul style="list-style-type: none"> • Elektrijuhtme pistik ei ole pistikupesasse ühendatud või ole lõpuni seina lükatud. 	<ul style="list-style-type: none"> • Pange elektrijuhtme pistik seinale.
	<ul style="list-style-type: none"> • Kaitsekork on väljas või katki. 	<ul style="list-style-type: none"> • Kontrollige kaitsekorki, vajadusel vahetage see välja.
	<ul style="list-style-type: none"> • Pistikupesa on katki 	<ul style="list-style-type: none"> • Elektrijuhtmega seotud talitlushäired peab parandama elektrik.
Toit on liiga soe.	<ul style="list-style-type: none"> • Temperatuuri ei ole nõuetekohaselt kohandatud. 	<ul style="list-style-type: none"> • Palun vaadake algset temperatuuriseadistuse jaotist.
	<ul style="list-style-type: none"> • Uks oli pikemat aega lahti. 	<ul style="list-style-type: none"> • Avage uks vaid vajalikuks ajaks.
	<ul style="list-style-type: none"> • Viimase 24 tunni jooksul pandi seadmesse suures koguses sooja toitu. 	<ul style="list-style-type: none"> • Pöörake temperatuuri reguleerija ajutiselt külmema seadistuse peale.
	<ul style="list-style-type: none"> • Seade on paigutatud soojusallika lähedusse. 	<ul style="list-style-type: none"> • Palun vaadake paigaldamiskoha jaotist.
Seade külmutab liigselt.	<ul style="list-style-type: none"> • Temperatuur on seadistatud liiga jaheda peale. 	<ul style="list-style-type: none"> • Pöörake temperatuuri reguleerimise nupp ajutiselt soojema seadistuse peale.

Probleem:	Võimalik põhjus	Lahendus
Ebatavalised helid	• Seade ei ole loodis.	• Reguleerige uuesti jalgu.
	• Seade on asetatud vastu seinu või muid esemeid.	• Liigutage seadet veidi.
	• Mingi osa, näiteks toru, seadme tagaosas puutub kokku seadme muu osaga või seinaga.	• Vajaduse korral painutage vastavat osa ettevaatlikult eemale.
Vesi põrandal	• Vee äravooluauk on ummistunud.	• Vaadake puhastamise jaotist.
Side panel is hot	• Paneeli sees on kondensaator.	• See on normaalne.

Kui talitlushäire ilmneb uuesti, pöörduge teeninduse poole.

TEAVE SEADME MÜRA KOHTA

Külmiku/sügavkülmiku jahutamiseks on võimalik kasutada jahutussüsteemi, mis sisaldab ka kompressorit (ja mõnel seadme mudelil ventilaatorit), mis tekitab müra. Müra tase sõltub seadme paigaldamisest, nõuetekohasest kasutamisest ja seadme vanusest.

- **Pärast seadme ühendamist toitevõrguga** võib kompressori töö või vedeliku voolamise heli olla mõnevõrra valjem. See pole märk seadme talitlushäirest ja see ei mõjuta seadme kasulikku eluiga. Aja jooksul võib seadme töötamise heli muutuda mõnevõrra vaiksemaks.
- Mõnikord võib seadme töötamise ajal ilmned **ebaharilik või vali müra**, see on enamasti ebaõige paigaldamise tulemus:
 - Seade peab olema paigaldatud tasasele ja kindlale alusele.
 - Seade ei tohi puutuda kokku seina või külgneva mööbliga.
 - Veenduge, et seadme sisetarvikud oleksid kindlalt oma kohal ja et müra ei oleks põhjustatud üksteise kõrvale asetatud purkide, pudelite või muude anumate kokku puutumisest.
- Jahutussüsteemi suurema töökoormuse tõttu, kui ust avatakse sagedamini või pikemat aega, kui korraga on seadmesse asetatud suur kogus värsket toitu või intensiivse külmutus- või jahutusfunktsioonide aktiveerimisel, võib seade ajutiselt tekitada rohkem müra.

SÄILITAME ÕIGUSE MUUDATUSTELE, MIS EI MÕJUTA SEADME FUNKTSIONAALSUST.

Gorenje, d.d.
Partizanska 12
SI - 3320 Velenje, Slovenija
info@gorenje.com
www.gorenje.com