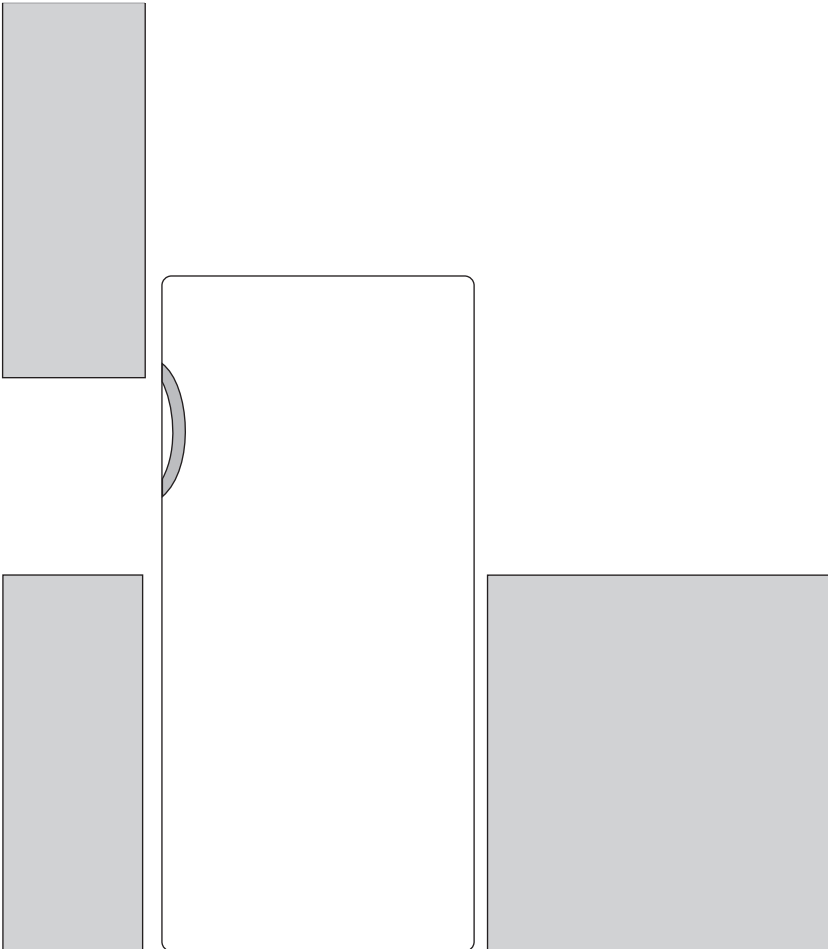


SV

gorenje

**DETALJERADE
INSTRUKTIONER
FÖR ANVÄNDNING AV
KYLSKÅP-FRYSSKÅP**



Tack för förtroendet du har visat genom att köpa vår apparat som är utformad för att förenkla ditt liv. För att göra användningen av produkten lättare har vi levererat detaljerade instruktioner för användning och monteringsanvisningar som levereras på ett separat blad. Instruktionerna bör hjälpa dig att lära dig om din nya apparat så snabbt som möjligt.

Vi hoppas att du kommer att få glädje av den.

Apparaten är endast avsedd för hushållsbruk.

Kylskåpet är avsedd för förvaring av färska livsmedel vid temperaturer över 0 °C.

Frysen är avsedd för infrysning av färska livsmedel och långvarig förvaring av frysta livsmedel (upp till ett år, beroende på typen av mat).

Besök gärna vår hemsida där du kan ange din apparats modellnummer, som finns på märkplåten eller garantibladet, för att hitta detaljerad beskrivning av apparaten, tips om användning, felsökning, serviceinformation, instruktioner för användning etc.



<http://www.gorenje.com>



Viktiga säkerhetsvarningar



Allmän information och tips



Miljöskydd



Diska inte i diskmaskin

INNEHÅLL

4 VIKTIGA ANMÄRKNINGAR OCH FÖRSIKTIGHETSÅTGÄRDER 4 INNAN DU ANVÄNDER APPARATEN FÖR FÖRSTA GÅNGEN 5 VIKTIGA SÄKERHETSANVISNINGAR 7 VIKTIG INFORMATION OM ANVÄNDNING AV APPARATEN 8 MILJÖSKYDD 9 RÅD FÖR ATT SPARA STRÖM MED KYLENHETER	INLEDNING
10 INSTALLATION OCH ANSLUTNING 12 BESKRIVNING AV APPARATEN 13 ANVÄNDNING AV APPARATEN 14 ÄNDRA DÖRRENS ÖPPNINGSDIREKTION 16 APPARATENS INRE UTRUSTNING 17 REKOMMENDERAD FÖRDELNING AV MAT I APPARATEN	BESKRIVNING AV APPARATEN
18 FÖRVARING AV LIVSMEDEL I KYLSKÅPET 22 FRYSNING OCH FÖRVARING AV FRYST MAT 22 Viktiga varningar vid infrysning 22 Förvaring av industriellt fryst mat 23 Lagringstid för frysta varor 23 Upptining av fryst mat	FÖRVARING OCH FRYSNING AV MAT
24 AVFROSTNING AV APPARATEN 25 RENGÖRING AV APPARATEN	AVFROSTNING OCH RENGÖRING AV APPARATEN
26 FELSÖKNING 27 INFORMATION OM BULLER FRÅN APPARATEN	ÖVRIGT

VIKTIGA ANMÄRKNINGAR OCH FÖRSIKTIGHETSÅTGÄRDER



INNAN DU ANVÄNDER APPARATEN FÖR FÖRSTA GÅNGEN

Innan du ansluter apparaten till elnätet, läs noga bruksanvisningen som beskriver apparaten och korrekt och säker användning. Instruktionerna gäller för flera apparattyper/modeller; vilket innebär att inställningar eller utrustning som beskrivs häri kanske inte finns i din apparat. Vi rekommenderar att du sparar bruksanvisningen för framtida referens och bifogar den till apparaten om den säljs i framtiden.

Kontrollera apparaten för eventuella skador eller felaktigheter. Om du upptäcker att din apparat är skadad, ta kontakt med den återförsäljare som du har köpt apparaten från.

Innan du ansluter apparaten till elnätet, låt den vila i ett vertikalt läge i minst 2 timmar. Detta kommer att minska risken för driftfel på grund av effekten av transport på kylsystemet.






VIKTIGA SÄKERHETSANVISNINGAR

Apparaten måste anslutas till elnätet och jordas i enlighet med gällande standarder och föreskrifter.

Apparaten måste anslutas till elnätet och jordas i enlighet med gällande standarder och föreskrifter.

Om nätsladden är skadad måste den bytas ut av en servicetekniker eller av en annan lämpligt utbildad person.

Om LED-belysningen inte fungerar, ring en servicetekniker. Försök inte reparera LED-belysning själv, eftersom det finns risk för kontakt med högspänning.

-  **WARNING!** Använd inga elektriska apparater inuti apparaten, förutom de som tillåts av tillverkaren av denna kylapparat.
-  **WARNING!** Använd inte mekaniska anordningar eller andra medel för att påskynda avfrostningsprocessen, förutom de som rekommenderas av tillverkaren.
-  **WARNING!** För att undvika någon fara till följd av dålig stabilitet av apparaten, se till att den är installerad enligt anvisningarna.

Risk för förfrysning

Lägg aldrig fryst mat i munnen och undvik att röra frysta livsmedel eftersom det kan orsaka frostsador.

Säkerhet för barn och utsatta personer

Denna apparat kan användas av barn från 8 år och äldre och personer med nedsatt fysisk, sensorisk eller mental förmåga eller brist på erfarenhet och kunskap om de övervakas eller får instruktioner angående användning av apparaten på ett säkert sätt och förstår riskerna med den.

Avlägsna förpackningen som är avsedd att skydda apparaten eller särskilda delar under transporten och förvara den utom räckhåll för barn.

Det finns risk för skada eller kvävning.

Låt inga barn leka med apparaten.

Rengöring och användarunderhåll ska inte göras av barn utan tillsyn.

När du tar bort en använd apparat, koppla ur nätsladden, ta bort dörren och lämna hyllorna i apparaten. Detta kommer att förhindra att barn låser in sig i apparaten.

Varning om köldmedel

Apparaten innehåller en liten mängd av en miljövänlig men brandfarlig gas R600a. Se till att inga delar av kylsystemet skadas. En gasläcka inte är farligt för miljön, men det kan orsaka ögonskador eller brand.

I händelse av en gasläcka, ventilera rummet ordentligt, koppla bort apparaten från elnätet och ring en servicetekniker.

VIKTIG INFORMATION OM ANVÄNDNING AV APPARATEN



WARNING! Håll ventilationsöppningar i apparatens hölje eller den inbyggda strukturen fria från hinder.

Apparaten får inte användas utomhus och den får inte utsättas för regn.

Förvara inte explosiva ämnen såsom aerosolburkar med brandfarlig drivgas i apparaten.

Om apparaten kommer att vara ur bruk under en längre tid, stäng av den med hjälp av motsvarande knapp och koppla bort den från elnätet. Töm apparaten, avfrosta den, rengör den och lämna dörren på glänt.

Vid ett fel eller strömavbrott, öppna inte frysfacket om frysen inte har fungerat på över 16 timmar. Efter denna period, använd den frysta maten eller tillhandahåll tillräcklig kylning (t.ex. en ersättningsapparat).

Teknisk information om apparaten

Typskylten finns inuti apparaten. Den indikerar data om spänning, brutto- och nettovolym, typ och mängd av köldmedium samt information om klimatklasser.

Om språket på märkskylten inte är det språk du önskar eller språket i ditt land, byt ut den mot den medföljande istället.


Förpackningen är tillverkad av miljövänliga material som kan återvinnas, kasseras eller förstöras utan fara för miljön.


 **Kassera en gammal apparat**

För att skydda miljön, ta med den gamla apparaten till en auktoriserad vitvaruuppsamlingscentral.

Dessförinnan, gör följande:

- koppla bort apparaten från elnätet;
- låt inga barn leka med apparaten.

 **VARNING!** Skada inte kylkretsen. Detta kommer också att förebygga föroreningar.

 **Symbolen på produkten eller emballaget anger att produkten inte ska behandlas som vanligt hushållsavfall. Produkten ska tas till en auktoriserad uppsamlingscentral för elektrisk och elektronisk utrustning.**
Korrekt bortskaffande av produkten kommer att bidra till att förhindra eventuella negativa effekter på miljön och människors hälsa som kan uppstå vid felaktig kassering. För detaljerad information om bortforsling och bearbetning av pro', kontakta berörd kommunal myndighet som ansvarar för avfallshanteringen, din avfallshanteringstjänst eller butiken där du köpte produkten.



RÅD FÖR ATT SPARA STRÖM MED KYLENHETER


- Installera apparaten som anges i bruksanvisningen.
- Öppna inte dörren oftare än nödvändigt.
- Se ibland till att luftcirkulationen under apparaten är fri från hinder.
- Kondenseringsenheten på den bakre väggen ska hållas ren (se kapitel Rengöring av apparaten).
- Om packningen är skadad eller inte ger en perfekt tätning av någon anledning ska den bytas ut så snart som möjligt.
- Förvara maten i väl tillslutna behållare eller lämpliga förpackningar.
- Innan du placerar maten i kylskåpet, låt den svalna till rumstemperatur.
- Tina fryst mat i kylutrymmet.
- För att utnyttja hela frysfackets inre volym kan du ta bort en del av lådorna som beskrivs i bruksanvisningen.
- Avfrosta din konventionella frys när ett ca 3-5 mm lager av frost eller is har byggts upp på de kylda ytorna.
- Se till att fördelningen av hyllor i facket är enhetlig och att maten är placerad så att luften fritt kan cirkulera i apparatens inre (observera den rekommenderade placeringen av mat som beskrivs i bruksanvisningen).
- I apparater med en fläkt, blockera inte fläktuttagen eller ventilerna.
- Om du inte behöver fläkten eller jonisatorn, stäng av dem för att minska energiförbrukningen.

INSTALLATION OCH ANSLUTNING

VAL AV RUM

- Installera apparaten i ett torrt och välventilerat rum. Apparaten kommer att fungera korrekt om den omgivande temperaturen är i intervallet som anges i tabellen. Apparatens klass anges på märkskylten/etiketten tillsammans med grundläggande information på apparaten.

Klass	Temperatur	Relativ luftfuktighet
SN (subnormal)	från 10 °C till 32 °C	≤75%
N (normal)	från +16 °C till 32 °C	
ST (subtropisk)	från +16 °C till +38 °C	
T (tropisk)	från +16 °C till +43 °C	

-  • Placera inte en apparat i ett rum där temperaturen kan sjunka till under 5 °C eftersom detta kan orsaka onormal apparatdrift eller fel!
- Efter installationen ska apparatens stickkontakten vara åtkomlig!
- Placera inte apparaten i närheten av apparater eller anordningar som strålar värme, såsom en kokplatta, en spis, ett element, varmvattenberedare etc, och utsätt den inte för direkt solljus. Apparaten ska stå på ett avstånd av minst 3 cm från en elspis eller gasspis eller åtminstone 30 cm avstånd från en spis med olja eller fast bränsle. Om avståndet mellan en sådan värmekälla och apparaten är mindre, använd en isolerande panel.

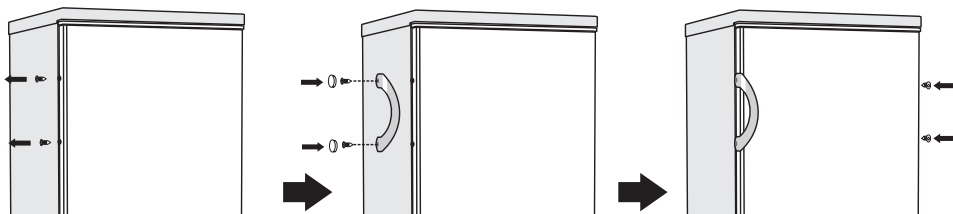
Obs! Placera apparaten i ett tillräckligt stort rum. Det bör finnas minst 1 m³ utrymme per 8 gram köldmedel. Mängden köldmedel anges på märkplåten i apparatens inre.

- Vid basen av köksenheten som är avsedd för inbyggnad i den integrerade apparaten bör det finnas minst 200 cm² ledigt utrymme för adekvat luftcirkulation.

På den övre delen av apparaten kommer luften ut, så försök att inte täcka öppningen för utflödande luft.

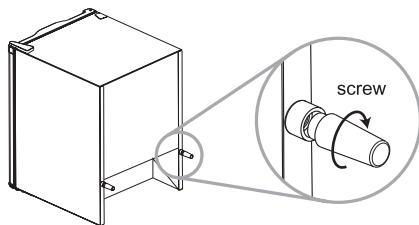
Att ignorera denna varning kan leda till skador på apparaten.

Montera dörrens yttre handtag (om det finns något yttre handtag)



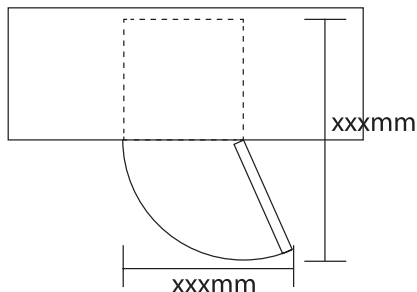
Bakre distans

Skruva fast de bakre distanserna på baksidan av enheten.



Utrymmeskrav

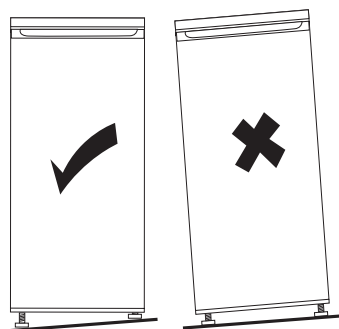
- Tillse tillräckligt med utrymme för dörröppning.
- Lämna minst 50 mm tomrum på båda sidor.



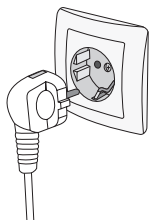
Nivellering av enheten

För att göra detta, justera de två justeringsfötterna på framsidan av apparaten.

Om enheten inte är jämn kommer dörrarna och de magnetiska tätningsinriktningarna inte att täckas ordentligt.



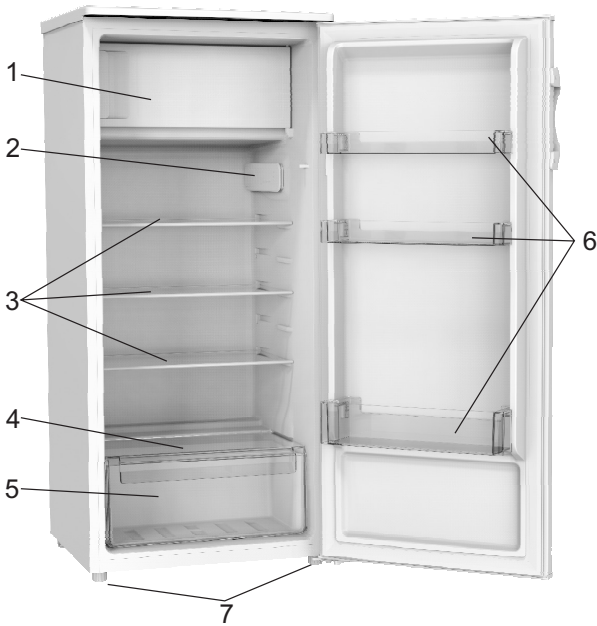
ANSLUTNING AV APPARATEN



- Anslut apparaten till elnätet med hjälp av nätsladden. Väggtaget bör vara försett med en jordkontakt (säkerhetsuttag). Nominell spänning och frekvens anges på märkplåten/etiketten med grundläggande information på apparaten.
- Apparaten måste anslutas till elnätet och jordas i enlighet med gällande standarder och föreskrifter. Apparaten tål kortvariga avvikelser från den nominella spänningen, men inte mer än +/- 6 %.

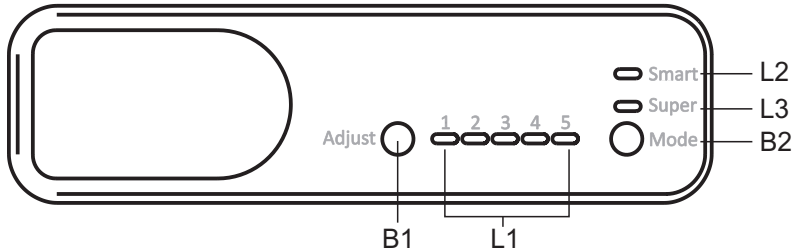
BESKRIVNING AV APPARATEN

Apparatens inre utrustning kan variera beroende på modell.



- 1 Frys
- 2 Termostat och ljus
- 3 Glashyllor
- 4 Lock för grönsakslåda
- 5 Grönsakslåda
- 6 Hyllor
- 7 Justeringsfötter

ANVÄNDNING AV APPARATEN



Knappar

B1 - Tryck för att justera kylfacketets inställning i en cykel på 1, 2, 3, 4 till 5.

B2 - Tryck för att välja läge från Smart, Super och användarens inställning.

Belysning

L1 - visa inställningen för kylfacket

L2 - tänds när Smart mode är valt

L3 - tänds när Super mode är valt

Användning

Temperaturinställning

1. Tryck på Mode-knappen (B2) för att välja användarens inställning.
2. Tryck på Justera-knappen (B1) för att ställa in kylskåpet. Lägre inställning innebär lägre temperatur. Temperaturen på frysen kontrolleras automatiskt vid -18 °C.

Smart Mode

Tryck på Mode-knappen (B2) för att välja Smart mode.

Apparaten går automatiskt efter omgivande temperatur runt apparaten.

Super Mode

Tryck på Mode-knappen (B2) för att välja Super mode.

Apparaten kommer att göra kylfacket kallare. Efter 54 timmar återställs den ursprungliga temperaturen automatiskt.

Stäng av apparaten

Håll knappen Justera (B1) intryckt i 5 sekunder, apparaten stängs av. Tryck på knappen i fem sekunder igen för att sätta på apparaten.

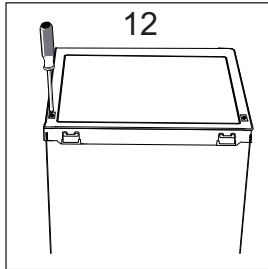
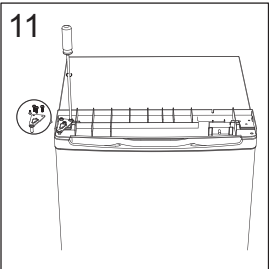
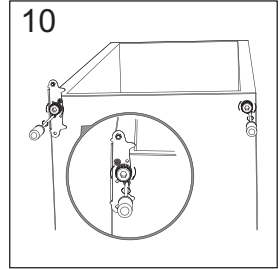
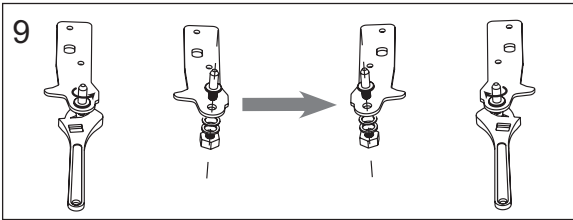
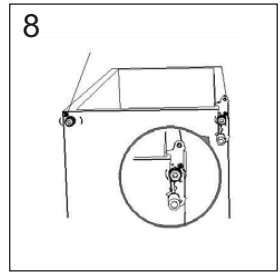
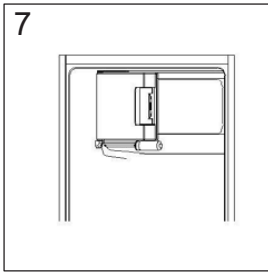
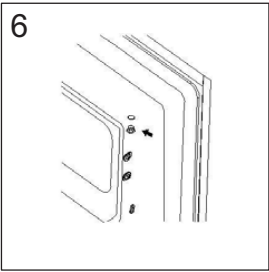
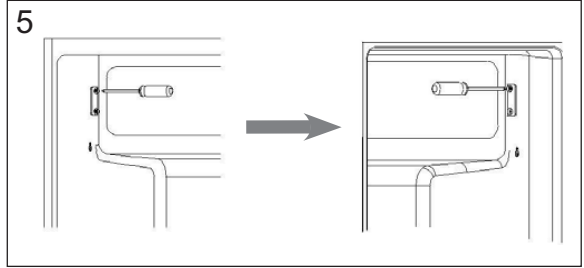
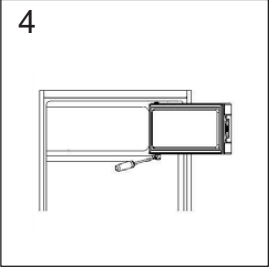
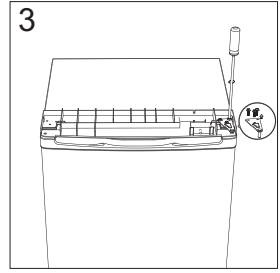
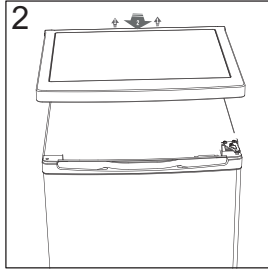
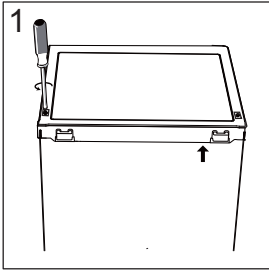
Larm öppen dörr

Larmet låter när dörren är öppen i 90 sekunder och stoppar inte förrän dörren är stängd.

ÄNDRA DÖRRENS ÖPPNINGSDIRIKTION

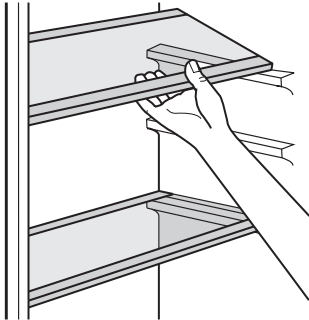
Verktyg som behövs: Stjärnskruvmejsel/platt skruvmejsel/sexkantnyckel.

- Se till att apparaten är frånkopplad och tom.
 - För att ta av dörren är det nödvändigt att luta apparaten bakåt. Du bör vila enheten på något fast så att den inte kan glida under dörrvändningsprocessen.
 - Alla delar som tas bort måste sparas för återinstallationen av dörren.
 - Lägg inte apparaten helt plant, eftersom det kan skada köldmedelssystemet.
 - Det är bättre att 2 personer hanterar apparaten under montering.
1. Ta bort två skruvar på baksidan av det övre skyddet.
 2. Ta bort det övre skyddet och ställ det åt sidan.
 3. Skruva av det översta gångjärnet och ta bort dörren och placera den på ett mjukt underlag för att undvika repor.
 4. Skruva loss det nedre gångjärnet från frysdörren. Ta sedan bort dörren och placera den på ett mjukt underlag för att undvika repor.
 5. Flytta dörrfästena från vänster sida till höger sida.
 6. Flytta gångjärnshålens lock från vänster sida till höger sida.
 7. Vrid frysdörren och placera gångjärnssidan på vänster sida. Fäst sedan dörren med fästet.
 8. Skruva loss det nedre gångjärnet. Ta bort de justerbara fötterna från båda sidorna.
 9. Skruva loss och ta bort den nedre gångjärnstappen, vrid över fästet och byt ut det.
 10. Montera tillbaka fästet till det nedre gångjärnstappen. Byt ut båda de justerbara fötterna.
 11. Sätt tillbaka dörren. Kontrollera att båda dörrarna är inriktade horisontellt och vertikalt och att tätningarna är tillslutna på alla sidor innan du slutligen drar åt det övre gångjärnet.
 12. Sätt tillbaka det övre skyddet och sätt fast det med 2 skruvar på baksidan.



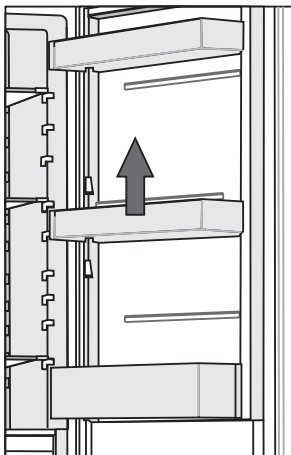
APPARATENS INRE UTRUSTNING

FLYTTBARA HYLLOR



Kylskåpens väggar är utrustade med en serie urtag så att hyllorna kan placeras som önskat.

DÖRRFACK

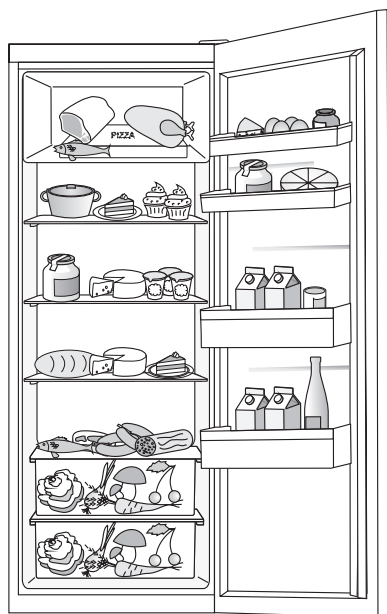


Dörrfacken kan placeras i olika höjder så att livsmedel av olika storlekar kan placeras där. För att göra dessa justeringar, gör enligt följande: Dra försiktigt dörrfacket i pilens riktning tills det lossar, och placera det sedan i önskad höjd.

REKOMMENDERAD FÖRDELNING AV MAT I APPARATEN

Sektioner i kylutrymmet:

- övre del: konserver, bröd, vin, bakverk etc.
- **mellersta delen:** mejeriprodukter, färdigmat, efterrätter, läsk, öl, lagad mat etc.
- **Frukt- och grönsaksfack:** färsk frukt, grönsaker, sallader, rotfrukter, potatis, lök, vitlök, tomater, surkål, rovor etc.



Sektioner i kylutrymmets dörr:

- **övre/mittdörrfack:** ägg, smör, ost etc.
- **nedre dörrfack:** drycker, burkar, flaskor

i **Förvara inte frukt** (bananer, ananas, papaya, citrus) och grönsaker (zucchini, aubergine, gurka, paprika, tomater och potatis) som är känsliga för låga temperaturer i kylskåpet.

Fryssektioner:

- frysning, förvaring av frysta livsmedel (se kapitel Frysning och förvaring av fryst mat).

i **Förvara inte följande i frysen:** sallad, ägg, äpplen, päron, vindruvor, persikor, yoghurt, filmjök, gräddfil och majonnäs.

FÖRVARING AV LIVSMEDEL I KYLSKÅPET

VIKTIGA VARNINGAR OM MATFÖRVARING



En korrekt användning av apparaten, lämpliga förpackningar, att upprätthålla rätt temperatur och observera livsmedelshygienstandarder har en avgörande inverkan på kvaliteten på förvaring av livsmedel.

Observera utgångsdatum för livsmedel som anges på förpackningen.

Mat som förvaras i kylskåp bör förvaras i slutna behållare eller i lämplig förpackning för att förhindra den från att släppa ifrån sig eller dra åt sig lukter och fuktighet.

Förvara inte brandfarliga, flyktiga och explosiva ämnen i kylskåpet.

Flaskor med hög alkoholhalt vara tätt förslutna och förvaras i upprätt läge.

Vissa organiska lösningar, eteriska oljor i citron och apelsinskal, smörsyra etc. kan skada plastytorna i händelse av en förlängd kontakt, vilket orsakar skador och för tidigt åldrande av dessa material.

Obehaglig lukt är en varning om att apparaten inte är tillräckligt ren eller att innehållet har blivit dåligt (se kapitlet Rengöring av apparaten).

Om du lämnar hemmet under en längre tid, ta bort färskvaror ur kylskåpet.

LAGRING AV MAT

TYP AV MAT	Optimal förvaringstemperatur (°C)	Optimal lagringsfuktighetsnivå (%)	Ungefärlig lagringstid
Fläsk	-1 till 4	95	3 dagar
Nötkött	0 till 4	95	upp till 3 veckor
Lamm	0 till 4	95	14 dagar
Kyckling	0 till 4	95	3 dagar
Fisk	0 till 4	95	3 till 10 dagar
Skaldjur	0 till 4	95	2 dagar
Veteåldrat nötkött	1,5	95	16 veckor
Mejeriprodukter (yoghurt, gräddfil, smör, mjukost, mjukost etc.)	2 till 4	95	7 till 10 dagar
Rödbeta	0	95	3 till 5 månader
Broccoli	0	95-100	10 till 14 dagar
Kål, primör	0	98-100	3 till 6 veckor
Morötter, mogna	0	98-100	4 till 5 månader
Sallad, vinter	0	95-100	2 till 3 veckor
Vitlök	0	65-70	6 till 7 månader
Kålrabbi	0	98-100	2 till 3 månader
Brysselkål	0	90-95	3 till 5 veckor
Kinakål	0	95-100	2 till 3 månader
Kål, sena sorter	0	98-100	3 till 4 månader
Morötter	0	95-100	2 veckor
Blomkål	0	95-98	2 till 4 veckor
Selleri, vanlig	0	98-100	2 till 3 månader
Mangold	0	95-100	10 till 14 dagar
Rosésallad	0	95-100	2 till 4 veckor
Majs, söt	0	95-98	5 till 8 dagar

TYP AV MAT	Optimal förvaringstemperatur (°C)	Optimal lagringsfuktighetsnivå (%)	Ungefärlig lagringstid
Purjolök	0	95-100	2 till 3 månader
Svamp	0	95	3 till 4 dagar
Persilja	0	95-100	2 till 3 dagar
Palsternacka	0	98-100	4 till 6 månader
Rädisa, vinter	0	95-100	2 till 4 månader
Pepparrot	0	98-100	10 till 12 månader
Blomkål	0 till 2	90-95	2 till 4 veckor
Lök	0 till 2	65-70	6 till 7 månader
Sparris	0 till 2	95-100	2 till 3 veckor
Gröna ärtor	0 till 2	95-98	1 till 2 veckor
Grönsaker, hackade	0 till 2	90-95	upp till 5 dagar
Brysselkål	0 till 2	90-95	1 till 2 veckor
Krusbär	0 till 2	90-95	3 till 4 veckor
Gurka	4 till 10	95	10 till 14 dagar
Potatis	7 till 10	90-95	upp till 9 månader
Avocado, omogen	7 till 10	85-95	upp till 6 veckor
Paprika	7 till 10	90-95	2 till 3 veckor
Tomater	10 till 12	85-90	4 till 7 dagar
Bönor, frön	< 15	40-50	6 till 10 månader
Päron	-3	90-95	2 till 7 månader
Aprikoser	-1	90-95	1 till 3 veckor
Jordgubbar	0	90-95	3 till 7 dagar
Hallon	0 till 2	90-95	2 till 3 dagar
Vinbär	0 till 2	90-95	1 till 4 veckor
Blåbär	0 till 2	90-95	14 dagar
Körsbär	0 till 2	90-95	2 till 3 veckor
Vindruvor	0 till 2	85	2 till 8 veckor
Kiwi, mogen	0 till 2	90-95	1 till 3 månader
Persikor	0 till 2	90-95	2 till 4 veckor

TYP AV MAT	Optimal förvaringstemperatur (°C)	Optimal lagringsfuktighetsnivå (%)	Ungefärlig lagringstid
Körsbär	0 till 2	90-95	2 till 3 veckor
Kiwi, omogen	0 till 2	90-95	2 till 6 månader
Nektariner	0 till 2	90-95	1 till 3 veckor
Apelsiner	0 till 2	90-95	2 till 4 veckor
Persimmon	0 till 2	90-95	2 till 3 månader
Plommon	0 till 2	90-95	2 till 5 veckor
Frukt, hackad	0 till 2	90-95	upp till 10 dagar
Äpplen	0 till 4	90-95	1 till 12 månader
Meloner	4	90-95	15 dagar
Apelsiner	4 till 7	90-95	2 till 4 veckor
Mandariner	5 till 8	90-95	2 till 4 veckor
Mango	10 till 13	85-95	2 till 3 veckor
Meloner	10 till 13	85-95	1 till 2 veckor
Ananas	10 till 13	85-95	2 till 4 veckor
Citroner	11 till 13	90-95	2 till 3 veckor
Vattenmelon	12 till 15	85-95	1 till 3 veckor
Bananer, mogna	13 till 16	85-95	3 dagar
Grapefrukt	13 till 16	90-95	1 till 3 veckor

FRYSNING OCH FÖRVARING AV FRYST MAT

VIKTIGA VARNINGAR VID INFrysNING



Använd endast frysen för att frysa mat lämplig för frysning. Använd alltid valitativa och färska livsmedel.

Välj den mest lämpliga förpackningen utifrån livsmedel och använd förpackningen på rätt sätt.

Se till att förpackningen är luft- och vattentät så att maten inte torkar ut och förlorar vitaminerna.

Ange vilken typ av mat, mängden och datum för frysning på förpackningen.

Det är viktigt att maten fryses in snabbt. Därför rekommenderas mindre förpackningar. Kyl maten innan frysning.

FÖRVARING AV INDUSTRIELLT FRYST MAT

- Vid lagring och användning av djupfrysta livsmedel, observera tillverkarens anvisningar. Temperatur och utgångsdatum anges på förpackningen.
- Välj endast mat med oskadad förpackning som förvaras i frys vid temperaturer på -18 °C eller kallare.
- Köp inte livsmedel som täcks av frost eftersom det indikerar att den delvis har tinats flera gånger och att det är av sämre kvalitet.
- Skydda maten från upptining under transport. I händelse av en ökning av temperaturen kommer lagringstiden bli kortare och kvaliteten försämrats.

LAGRINGSTID FÖR FRYSTA VAROR

REKOMMENDERAD LAGRINGSTID I FRYSEN

Typ av mat	Tid
frukt, nötkött	från 10 till 12 månader
grönsaker, kalv, fågel	från 8 till 10 månader
Rådjur	från 6 till 8 månader
Fläsk	från 4 till 6 månader
finhackat kött eller köttfärs	4 månader
bröd, tillagade måltider, mager fisk	3 månader
inälvor	2 månader
rökt korv, fet fisk	1 månad

UPPTNING AV FRYST MAT

Frysning av maten dödar inte mikroorganismerna. Efter att maten har tinats helt eller delvis återaktiveras bakterierna och maten förstörs snabbt. Använd delvis eller helt upptinad mat så snart som möjligt.

Delvis upptining minskar näringsvärdet på maten, särskilt frukt, grönsaker och färdigmat.

AVFROSTNING AV APPARATEN

AUTOMATISK AVFROSTNING KYLSKÅP

Kylskåpet behöver inte avfrostas eftersom isen på baksidan av innerväggen tinas automatiskt.

Eventuellt ackumulerad isen smälter när kompressorn är inaktiv. Droppar strömmar genom en öppning i kylskåpets bakre vägg in i ett tråg som sitter ovanför kompressorn, varifrån de kommer att avdunsta.

Se till att öppningen i den bakre väggen i kylskåpets inre aldrig blockeras av livsmedel eller något annat föremål.

Om ett alltför stort lager is bildas på den bakre väggen av kylskåpets insida (3–5 mm), stäng av apparaten och avfrosta den manuellt.

AVFROSTNING KONVENTIONELL FRYS

- Avfrosta din konventionella frys när ett ca 3–5 mm lager av frost eller is har byggts upp.

Efter denna period, ta ut maten från frysen och skydda den från upptining.

- Stäng av apparaten (se kapitel Slå på/av apparaten) och dra ut strömsladden.
- Använd inte en kniv eller något annat vasst föremål för att ta bort frosten, eftersom du kan skada kylsystemet.
- Använd inte en kniv eller något annat vasst föremål för att ta bort frosten, eftersom du kan skada ett rör eller kylsystemet.
- Du kan påskynda avfrostningsprocessen genom att placera en kastrull med hett vatten på glashylla.
- Rengör och torka apparatens insida (se kapitel Rengöring av apparaten).

RENGÖRING AV APPARATEN



Innan rengöring, koppla bort apparaten från elnätet - stäng av apparaten (se kapitel Slå på/av apparaten) och dra ut strömsladden från vägguttaget.

- Använd en mjuk trasa för att rengöra alla ytor. Rengöringsmedel som innehåller slipande substanser, syror eller lösningsmedel är inte lämpliga för rengöring eftersom de kan skada ytan.

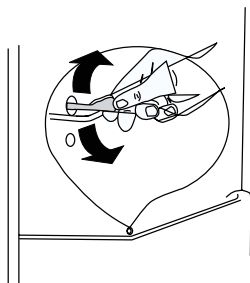
Rengör apparaten **utvändigt** med vatten eller en mild tvållösning. Lackbelagda ytor och aluminiumytor kan rengöras med ljummet vatten till vilket ett mildt rengöringsmedel tillsatts. Användning av rengöringsmedel med låg alkoholhalt är tillåten (t.ex. fönsterrengöringsmedel). Använd inte rengöringsmedel som innehåller alkohol för rengöring av plastmaterial.



Apparatens **insida** kan rengöras med ljummet vatten, eventuellt med lite ättika **tillsatt**.



- Tvätta inte de delar i apparatens insida i en diskmaskin eftersom de kan skadas av det.



- För att undvika att vatten som rinner i kylskåpet svämmar över och orsakar frost, rengör regelbundet avloppshålet på baksidan av kylfacket. Rengör hålet som visas på bilden.
- Efter rengöring, slå på apparaten igen och sätt in maten.

FELSÖKNING

Problem:	Möjlig orsak	Lösning
Apparaten fungerar inte	• Temperaturregleringsvredet är inställt på nummer "0".	• Ställ vredet på ett annat nummer för att slå på apparaten.
	• Nätkontakten är inte inkopplad eller är lös.	• Anslut kontakten till elnätet.
	• Säkringen har löst ut eller är defekt	• Kontrollera säkringen, byt vid behov.
	• Stickkontakten är defekt	• Nätfel ska åtgärdas av en elektriker.
Maten är för varm.	• Temperaturen är inte korrekt inställd.	• Se avsnittet om initial temperaturinställning.
	• Dörren har varit öppen under en längre tid.	• Öppna endast dörren så länge som behövs.
	• En stor mängd varm mat har lagts in i apparaten under de senaste 24 timmarna.	• Ställ temperaturvredet på en kallare inställning tillfälligt.
	• Apparaten är nära en värmekälla.	• Se avsnittet om installationsplats.
Apparaten kylar för mycket	• Temperaturen är för lågt inställd.	• Ställ temperaturvredet på en varmare inställning tillfälligt.
Ovanliga ljud	• Kylskåpet står inte jämnt.	• Justera fötterna igen.
	• Apparaten vidrör väggen eller andra föremål.	• Flytta apparaten något.
	• En komponent, t.ex. ett rör på baksidan av apparaten, berör en annan del av apparaten eller väggen.	• Om nödvändigt, böj försiktigt komponenten ur vägen.
Vatten på golvet	• Vattenavloppshålet är blockerat.	• Se avsnittet Rengöring.
Sidopanelen är varm	• Kondensorn är inuti panelen.	• Det är normalt.

Om funktionsfelet visas igen, kontakta servicecentret.

INFORMATION OM BULLER FRÅN APPARATEN

Kylning i frysar är möjligt genom ett kylsystem som även innefattar en kompressor (och en fläkt hos vissa apparater), vilken genererar en del buller. Ljudnivån beror på installationen, korrekt användning och ålder på apparaten.

- Efter anslutning av apparaten till elnätet kan kompressordriften, eller ljudet av rinnande vätska vara något högre. Detta är inte ett tecken på fel och det kommer inte att påverka livslängden på apparaten. Med tiden kommer apparaten drift och detta buller bli tystare.
- Ibland kan ovanliga eller höga ljud uppträda under användningen av apparaten. Detta är oftast ett resultat av felaktig installation:
 - Apparaten måste stå plant och stabilt på en solid bas.
 - Apparaten får inte vara i kontakt med en vägg eller intilliggande möbler.
 - Se till att den inre utrustningen sitter stadigt på plats och att bullret inte orsakas av skramlande burkar, flaskor eller andra behållare placerade bredvid varandra.
- På grund av den högre arbetsbelastningen på kylsystemet när dörren öppnas oftare eller under en längre tid då en stor mängd färska livsmedel läggs in eller då intensiva frysnings- eller kylningsfunktioner är aktiverade, kan apparaten tillfälligt generera mer buller.

VI FÖRBEHÅLLER OSS RÄTTEN ATT GÖRA ÄNDRINGAR SOM INTE
PÅVERKAR FUNKTIONEN HOS APPARATEN.

Gorenje, d.d.
Partizanska 12
SI - 3320 Velenje, Slovenija
info@gorenje.com
www.gorenje.com