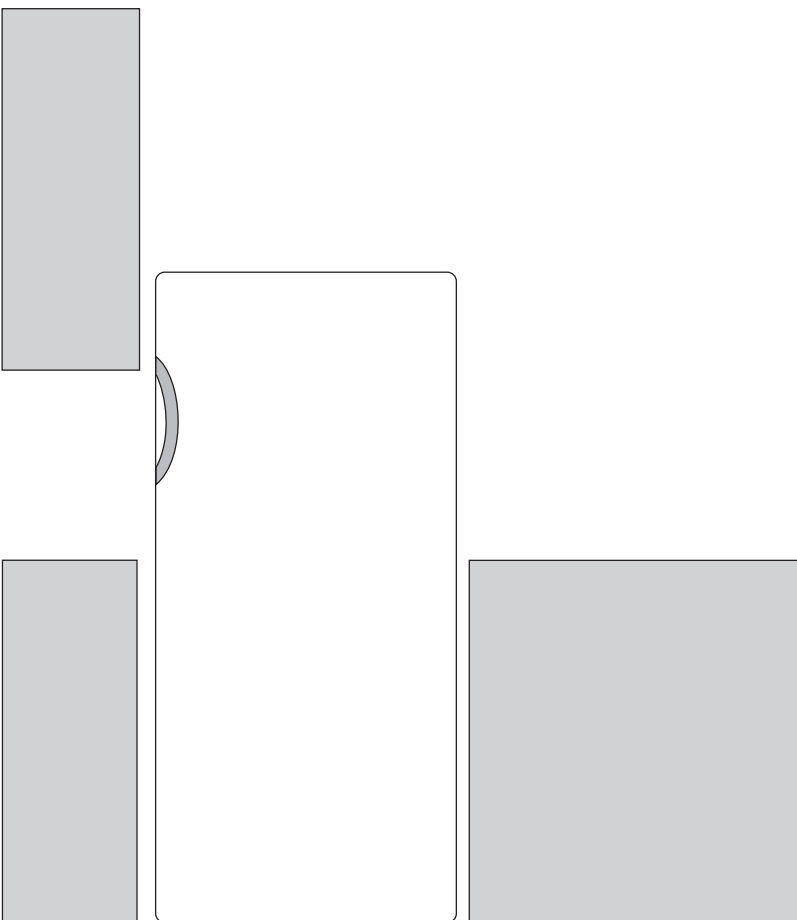


SI

# gorenje

**PODROBNA NAVODILA**  
ZA UPORABO  
HLADILNIKA Z  
ZAMRZOVALNIKOM



Zahvaljujemo se za zaupanje, ki ste nam ga izkazali z nakupom našega aparata, ki je bil zasnovan, da poenostavi vaše življenje. Za lažjo uporabo izdelka smo priložili podrobna navodila za uporabo in navodila za vgradnjo, ki pa so priložena na ločenem listu. Ta naj vam pomagajo, da se boste kar najhitreje seznanili s svojim novim aparatom.

Pri uporabi vam želimo veliko zadovoljstva.

### **Aparat je namenjen samo za uporabo v gospodinjstvu.**

**Hladilnik** je namenjen za shranjevanje svežih živil pri temperaturi višji od 0°C. **Zamrzovalnik** je namenjen za zamrzovanje svežih in dolgoročno shranjevanje zamrznjenih živil (do enega leta, odvisno od vrste živil).

Obiščite tudi našo spletno stran, kjer lahko z vnosom modelne oznake svojega aparata, ki je navedena na napisni tablici ali garancijskem listu, najdete podroben opis svojega aparata, nasvete glede uporabe, odpravljanja motenj, servisne informacije, navodila za uporabo ...



<http://www.gorenje.si>



Pomembno varnostno opozorilo



Splošne informacije in nasveti



Varovanje okolja



Ne pomivajte v pomivalnem stroju

# VSEBINA

<b>4 POMEMBNA OPOZORILA</b> 4 PRED PRVO UPORABO 5 POMEMBNA VARNOSTNA OPOZORILA 7 POMEMBNI PODATKI GLEDE UPORABE APARATA 8 VARSTVO OKOLJA	UVOD
<b>9 NASVETI ZA VARČEVANJE Z ENERGIJO PRI HLADILNO-ZAMRZOVALNIH APARATIH</b>	
<b>10 NAMESTITEV IN PRIKLJUČITEV</b>	OPIS APARATA
<b>13 OPIS APARATA</b>	
<b>14 UPRAVLJANJE APARATA</b>	
<b>16 SPREMEMBA SMERI ODPIRANJA VRAT</b>	
<b>18 NOTRANJA OPREMA APARATA</b>	
<b>19 PRIPOROČENA RAZPOREDITEV ŽIVIL V APARATU</b>	
<b>20 SHRANJEVANJE ŽIVIL V HLADILNIKU</b>	SHRANJEVANJE IN ZAMRZOVANJE ŽIVIL
<b>24 ZAMRZOVANJE IN SHRANJEVANJE ZAMRZNJENIH ŽIVIL</b> 24 Pomembna opozorila za zamrzovanje svežih živil 24 Shranjevanje industrijsko zamrznjenih živil 25 Čas shranjevanja zamrznjenih živil 25 Odtajanje zamrznjenih živil	
<b>26 ODTALJEVANJE APARATA</b>	ODTALJEVANJE IN ČIŠČENJE APARATA
<b>27 ČIŠČENJE APARATA</b>	
<b>28 ODPRAVLJANJE MOTENJ</b>	OSTALO
<b>30 INFORMACIJE O HRUPU APARATA</b>	

# POMEMBNA OPOZORILA

---



## PRED PRVO UPORABO

Pred priključitvijo aparata je treba natančno prebrati navodila za uporabo, ki opisujejo aparat ter njegovo pravilno in varno uporabo. Prilagojena so različnim tipom/modelom aparatov, zato so lahko opisane tudi nastavitve in oprema, ki jih vaš aparat nima. Priporočamo, da navodila shranite in poskrbite, da ob morebitni prodaji ostanejo z aparatom.

Preverite morebitne poškodbe in nepravilnosti na aparatu. Če ugotovite, da je vaš aparat poškodovan, to sporočite trgovcu, pri katerem ste aparat kupili.

Pred priključitvijo na električno omrežje naj aparat miruje v pokončnem položaju minimalno 2 uri. Tako zmanjšate možnost nepravilnega delovanja zaradi vpliva transporta na hladilni sistem.






## POMEMBNA VARNOSTNA OPOZORILA

Priključitev na električno omrežje in ozemljitev aparata morata biti izvedeni po veljavnih standardih in predpisih.

Pred čiščenjem aparat obvezno izključite iz električnega omrežja (izvlecite priključni kabel iz vtičnice).

Če je priključna vrstica poškodovana, jo mora zamenjati serviser ali strokovno usposobljena oseba.

Če osvetlitev LED ne deluje, pokličite serviserja. Osvetlitve LED ne popravljajte sami, saj lahko pridete v stik z visoko napetostjo!

-  OPOZORILO! Ne uporabljajte električnih naprav v notranjosti aparata, razen tistih, ki jih dovoljuje proizvajalec hladilno zamrzovalnega aparata.
-  OPOZORILO! Pri odtaljevanju ne uporabljajte mehanskih pripomočkov ali drugih metod, razen tistih, ki jih priporoča proizvajalec.
-  OPOZORILO! Da bi se izognili nevarnosti zaradi nestabilnosti aparata, ga je treba vgraditi v skladu z navodili.

## **Nevarnost ozeblin**

Nikoli ne vstavljajte zamrznjene hrane v usta. Izogibajte se tudi dotikanju zamrznjene hrane, saj lahko to povzroči ozeblino.

## **Varnost otrok in občutljivih oseb**

Otroci, stari osem let in več ter osebe z zmanjšanimi fizičnimi, senzoričnimi in umskimi zmožnostmi ali s pomanjkljivim znanjem ter izkušnjami lahko uporabljajo ta aparat pod ustreznim nadzorom ali če so prejele ustrezna navodila glede varne uporabe aparata in če razumejo nevarnosti, ki so povezane z uporabo aparata.

Odstranite embalažo, ki je namenjena varovanju aparata oz. posameznih delov med transportom, izven dosega otrok. Obstaja nevarnost poškodb oziroma zadužitve. Otroci naj se ne igrajo z aparatom.

Otroci naj ne čistijo aparata in naj ne opravljajo vzdrževalnih opravil na njem brez ustreznega nadzora.


Ko odstranujete rabljen aparat, izvlecite priključni kabel, odstranite vrata, police pa pustite v aparatu. S tem preprečite, da bi otrok zlezal v aparat in se zaprl.

## **Opozorilo glede hladilnega sredstva**

Aparat vsebuje majhno količino okolju prijaznega, vendar gorljivega plina R600a. Poskrbite, da ne pride do poškodb delov hladilnega sistema. Uhajanje plina sicer ni nevarno za okolje, vendar lahko poškoduje oči ali pa zagori!

Če pride do uhajanja plina, dobro prezračite prostor, izključite aparat iz električnega omrežja in pokličite servis!

# POMEMBNI PODATKI GLEDE UPORABE APARATA

 **OPOZORILO!** Odprtine za zračenje na aparatu oz. vgradnem elementu morajo biti vedno čiste in prehodne.

Aparata ni dovoljeno uporabljati na prostem in ne sme biti izpostavljen dežju.

V tem aparatu ne hranite eksplozivnih snovi, kot so pločevinke aerosola z vnetljivim potisnim plinom.

Če aparata dalj časa ne boste uporabljali, ga izklopite z gumbom in prekinite dovod električne energije. Aparat izpraznite, odtalite, očistite in pustite vrata priprta.

V primeru okvare ali izpada električne energije zamrzovalnika ne odpirajte, razen če traja prekinitev več kot 16 ur. Po tem času zamrznjena živila porabite oziroma jim zagotovite zadostno hlajenje (npr. nadomestni aparat).

## **Tehnični podatki o aparatu**

Etiketa z osnovnimi podatki o aparatu je v notranjosti aparata. Vsebuje podatke o napetosti, bruto in neto volumnu, vrsti in količini hladilnega sredstva ter podatek glede klimatskih razredov.

Če je nalepljena etiketa jezikovno neustrezna, jo zamenjajte s priloženo.



## VARSTVO OKOLJA

Za embaliranje uporabljamo okolju prijazne materiale, ki se lahko brez nevarnosti za okolje ponovno predelajo, deponirajo ali uničijo.



Odstranitev odsluženega aparata

V skrbi za okolje odsluženi aparat oddajte pooblaščenim zbiralcem izrabljenih gospodinjskih aparatov.

Pred tem:

- izključite aparat iz električnega omrežja;
- ne dovolite, da se otroci igrajo z odsluženim aparatom.



**OPOZORILO!** Pri namestitvi, čiščenju in odstranitvi aparata pazite, da ne poškodujete izolacije oz. delov hladilnega sistema. S tem preprečite tudi onesnaženje okolja.



**Simbol na izdelku ali njegovi embalaži označuje, da z izdelkom ni dovoljeno ravnati kot z običajnimi gospodinjskimi odpadki. Izdelek odpeljite na ustrezno zbirno mesto za predelavo električne in elektronske opreme. S pravilnim načinom odstranjevanja izdelka boste pomagali preprečiti morebitne negativne posledice in vplive na okolje in zdravje ljudi, ki bi se lahko pojavile v primeru nepravilnega odstranjevanja izdelka. Za podrobnejše informacije o odstranjevanju in predelavi izdelka se obrnite na pristojen mestni organ za odstranjevanje odpadkov, komunalno službo ali na trgovino, v kateri ste izdelek kupili.**



# NASVETI ZA VARČEVANJE Z ENERGIJO PRI HLADILNO- ZAMRZOVALNIH APARATIH

---


- Aparat namestite, kot je opisano v navodilih.
- Ne odpirajte vrat aparata pogosteje, kot je potrebno.
- Občasno preverjajte, če je kroženje zraka za aparatom neovirano.
- Kondenzator na zadnji steni mora biti vedno čist (glejte poglavje Čiščenje aparata).
- Poškodovano ali netesno tesnilo čim prej zamenjajte.
- Živila shranjujte v zaprtih posodah ali v ustrezni embalaži.
- Pred vlaganjem živil v hladilnik jih ohladite na sobno temperaturo.
- Zamrznjena živila odtajajte v hladilnem prostoru.
- V zamrzovalniku lahko odstranite nekatere predale, kot je opisano v navodilih, da izkoristite celotno prostornino.
- Klasični zamrzovalnik odtalite, ko se na hlajenih površinah nabere približno 3–5 mm ivja oz. ledu.
- Razporeditev polic v notranjosti hladilnika naj bo enakomerna, živila pa zložena tako, da je zagotovljen nemoten pretok zraka (upoštevajte priporočeno razporeditev živil, kot je opisano v navodilih).
- Pri aparatih z ventilatorjem poskrbite, da ventilatorske reže ne bodo prekrite.
- Če ne potrebujete ventilatorja ali ionizatorja, ju izklopite, saj porabljata dodatno električno energijo.

# NAMESTITEV IN PRIKLJUČITEV

## IZBIRA PROSTORA

- Aparat postavite v suh in zračen prostor. Pravilno deluje pri temperaturah okolice, ki so podane v tabeli. Razred je naveden na etiketi z osnovnimi podatki o aparatu.

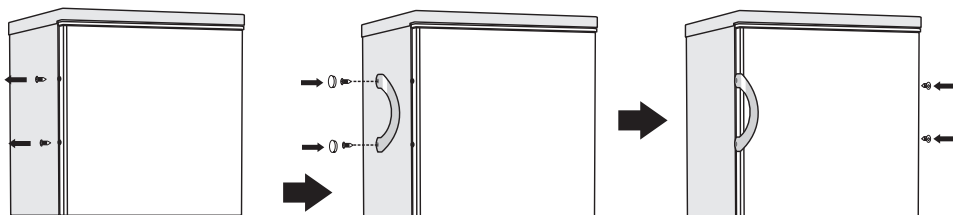
Razred	Temperatura	Relativna vlažnost
SN (subnormalni)	od +10 °C do +32 °C	≤75%
N (normalni)	od +16 °C do +32 °C	
ST (subtropski)	od +16 °C do +38 °C	
T (tropski)	od +16 °C do +43 °C	

-  • Ne postavljajte ga v prostor, kjer lahko temperatura pade pod 5 °C, ker to lahko povzroči nenormalno delovanje ali okvaro aparata.
- Po vgraditvi oziroma postavitvi, mora biti vtikač aparata dostopen!
- Aparata ne postavljajte v bližino naprav, ki oddajajo toploto, na primer štedilnika, radiatorja, grelnika vode ipd. in ga ne izpostavljajte neposrednim sončnim žarkom. Aparat mora biti najmanj 3 cm oddaljen od električnega ali plinskega štedilnika oziroma vsaj 30 cm od oljne peči ali štedilnika na trda goriva. Pri manjših razdaljah je treba uporabiti izolirno ploščo.

**Opozorilo:** Aparat postavite v dovolj velik prostor. Na 8 g hladilnega sredstva mora biti najmanj 1 m<sup>3</sup> prostora. Količina hladilnega sredstva je navedena na tipski tablici v notranjosti aparata.

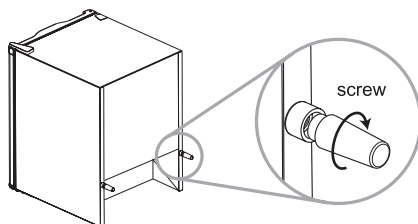
- V podnožju pohištenega elementa, namenjenega vgradnji vašega integriranega aparata, mora biti najmanj 200 cm<sup>2</sup> velika odprtina, namenjena vstopu zraka za hlajenje. Na vrhu elementa zrak izstopa, zato pazite, da ne zakrijete vrhnje odprtine prezračevalnega kanala. Neupoštevanje tega opozorila lahko povzroči okvaro aparata.

## Namestitev ročaja (če je ročaj prisoten)



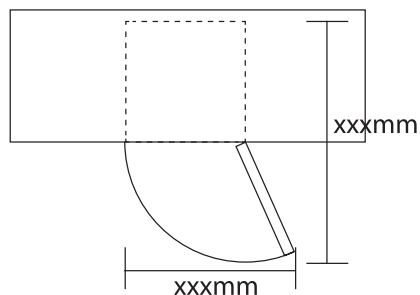
## Distančnik na hrbtni strani

Privijte distančnike na hrbtni strani aparata.



## Potreben prostor

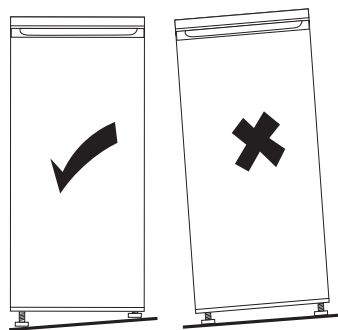
- Zagotovite dovolj prostora za nemoteno odpiranje vrat
- Na vsaki strani naj bo vsaj 50 mm prostora.



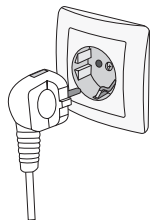
## Izravnavanje aparata

Aparat lahko izravnate z dvema nastavljivima nožicama na sprednji strani.

Če aparat ne stoji povsem vodoravno, se vrata in magnetno tesnilo ne bosta pravilno prilagala.



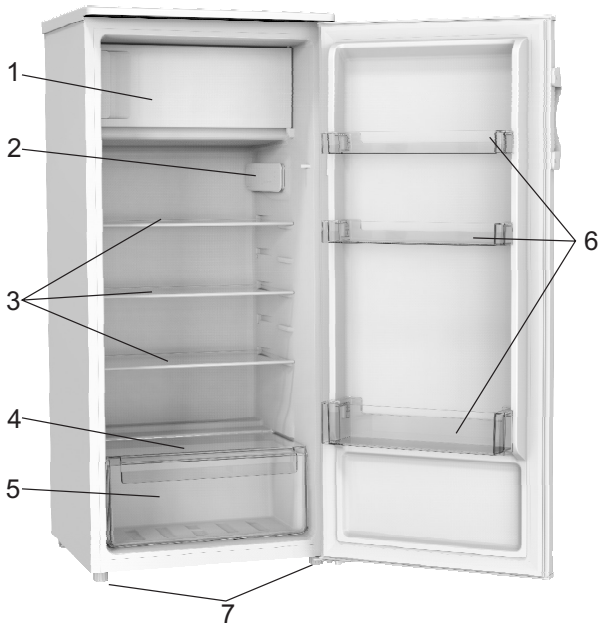
## PRIKLJUČITEV APARATA



- Aparat priključite na električno omrežje s priključno vrvico. Zidna vtičnica mora imeti ozemljitveni kontakt (varnostna vtičnica). Predpisana nazivna napetost in frekvenca sta navedeni na etiketi z osnovnimi podatki o aparatu.
- Priključitev na električno omrežje in ozemljitev aparata morata biti izvedeni po veljavnih standardih in predpisih. Aparat vzdrži kratkotrajna odstopanja nazivne napetosti, vendar največ od -6 % do +6 %.

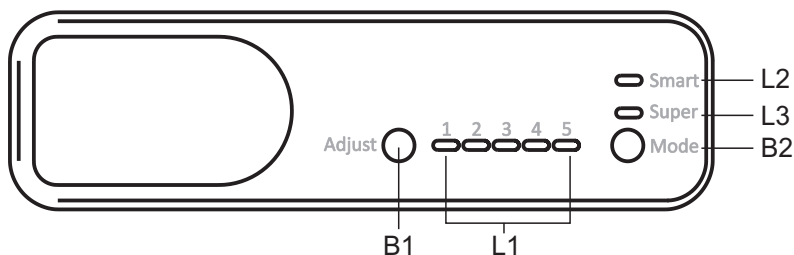
# OPIS APARATA

Notranja oprema aparata se lahko spreminja glede na model aparata.



- 1 Zamrzovalnik
- 2 Termostat in lučka
- 3 Steklene police
- 4 Pokrov predala za sadje in zelenjavo
- 5 Predal za sadje in zelenjavo
- 6 Police v vratih
- 7 Nožici za izravnavanje aparata

# UPRAVLJANJE APARATA



## Tipke

B1 - Pritisnite to tipko za nastavitev stopnje delovanja v hladilnem delu aparata.

Z zaporednimi pritiski po vrsti (in ciklično) izbirate stopnje 1, 2, 3, 4 in 5

B2 - Pritisnite za izbiro načina delovanja: Smart (pametno), Super (intenzivno) in uporabnikove lastne nastavitve.

## Signalne lučke

L1 - Prikazuje nastavitev v hladilnem delu

L2 - Če lučka sveti, je vključen pametni način delovanja.

L3 - Če lučka sveti, je vključen intenzivni način delovanja.

## Delovanje

### Nastavitev temperature

1. Pritisnite tipko za izbiro načina delovanja (B2), da izberete uporabnikove nastavitve.
2. Pritisnite tipko za nastavitev stopnje delovanja (B1), da izberete nastavitve hladilnika. Nižja nastavitev pomeni nižjo temperaturo. Temperatura zamrzovalnika se samodejno vzdržuje pri približno  $-18\text{ }^{\circ}\text{C}$ .

### Pametni način (Smart Mode)

Pritisnite tipko za izbiro načina delovanja (B2), da izberete pametni način delovanja.

Aparat uravnava nastavitve samodejno, glede na temperaturo v okolici aparata.

### Intenzivni način (Super Mode)

Pritisnite tipko za izbiro načina delovanja (B2), da izberete intenzivni način delovanja.

Aparat bo deloval tako, da bo v zamrzovalnem delu najnižja možna temperatura. Po 54 urah se nastavitve samodejno vrnejo na prvotno nastavljeno temperaturo.

**Izklop aparata**

Če želite izklopiti aparat, pritisnite tipko za nastavitev stopnje delovanja (B1) in jo držite 5 sekund. Za ponoven vklop aparata znova pritisnite isto tipko in jo držite 5 sekund.

**Alarm zaradi odprtih vrat**

Alarm se oglasi, če so vrata odprta 90 sekund. Alarm je aktiven, dokler ne zaprete vrat.

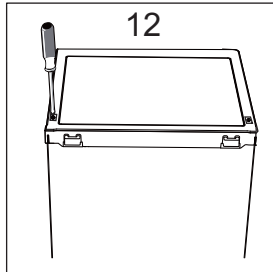
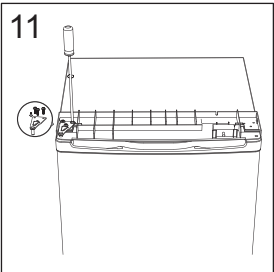
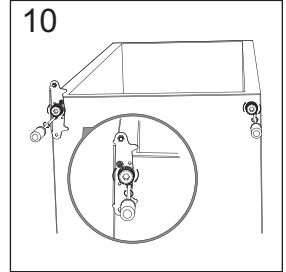
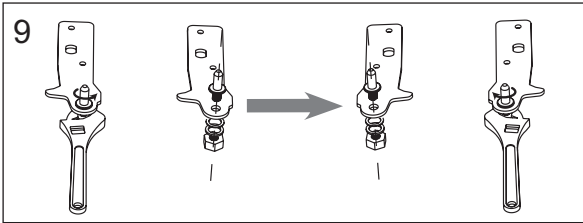
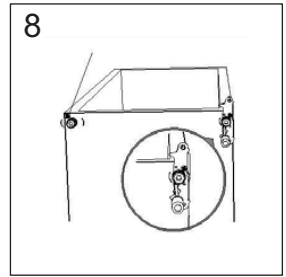
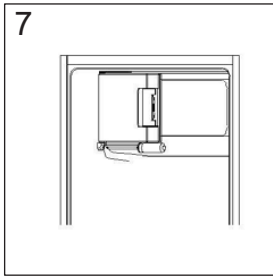
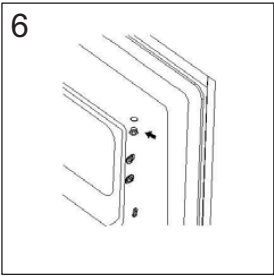
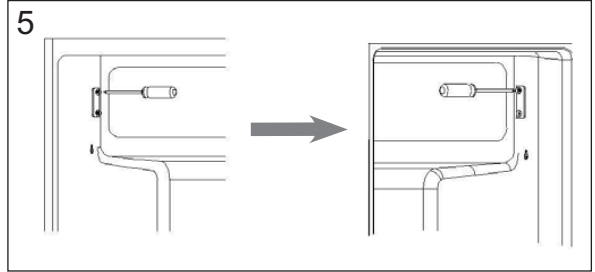
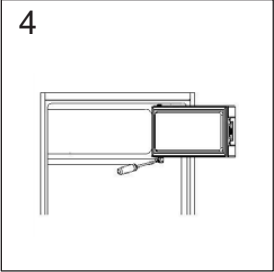
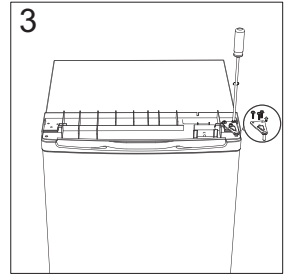
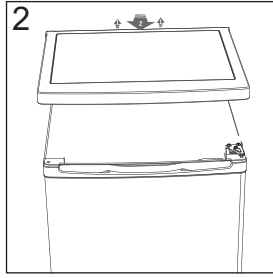
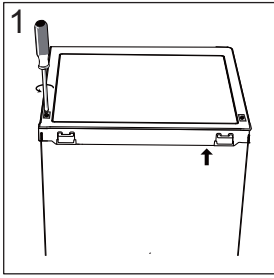
# SPREMEMBA SMERI ODPIRANJA VRAT

---

Potrebno orodje: Križni izvijač (Phillips), ploščati izvijač, ključ za šesterokotne matice

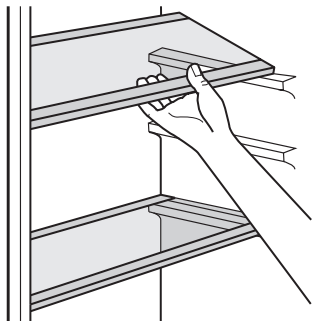
- Prepričajte se, da je aparat izklopljen iz električnega omrežja in prazen.
  - Da bi sneli vrata je treba aparat nagniti nazaj, proti hrbtnemu delu. Aparat naslonite na nekaj trdnega, da med postopkom obračanja smeri odpiranja vrat ne zdrsne.
  - Shranite vse odstranjene dele, saj jih boste potrebovali pri ponovni namestitvi vrat.
  - Aparata ne položite povsem na tla na hrbtno stranico, saj lahko s tem poškodujete hladilni sistem.
  - Priporočljivo je, da pri tem postopku sodelujeta dve osebi.
1. Odstranite dva vijaka na zadnji strani zgornjega pokrova.
  2. Odstranite zgornji pokrov in ga shranite.
  3. Odvijte zgornji tečaj in odstranite vrata. Postavite jih na mehko podlago, da jih ne bi opraskali.
  4. Odvijte spodnji tečaj vrat zamrzovalnika. Nato odstranite vrata in jih postavite na mehko podlago, da jih ne bi opraskali.
  5. Prestavite nosilec vrat z leve strani na desno.
  6. Prestavite pokrovček za luknjo tečaja z leve strani na desno.
  7. Obrnite vrata zamrzovalnika in namestite stran s tečajem na levo stran. Nato pritrdite vrata za nosilec
  8. Odvijte spodnji tečaj. Nato odstranite nastavljive nožice na obeh straneh aparata.
  9. Odvijte in odstranite zatič spodnjega tečaja, obrnite nosilec okrog in ga ponovno namestite
  10. Ponovno namestite nosilec in pritrdite zatič spodnjega tečaja. Ponovno namestite obe nastavljivi nožici.
  11. Ponovno namestite vrata. Preden dokončno privijete zgornji tečaj, preverite, če so vrata poravnana v vodoravni in navpični smeri ter če se tesnila tesno prilegajo na vseh stranicah.
  12. Namestite zgornji pokrov in ga pritrdite z dvema vijakoma na hrbtne strani.





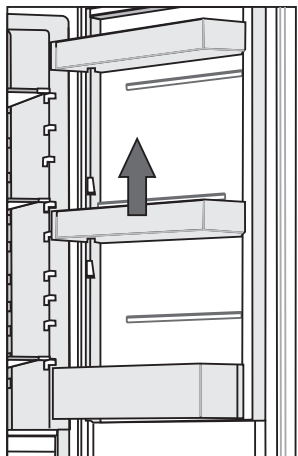
# NOTRANJA OPREMA APARATA

## NASTAVLJIVE POLICE



V stranicah v notranjosti hladilnika je več vodil, ki omogočajo poljubno postavitev polic.

## POLICE V VRATIH



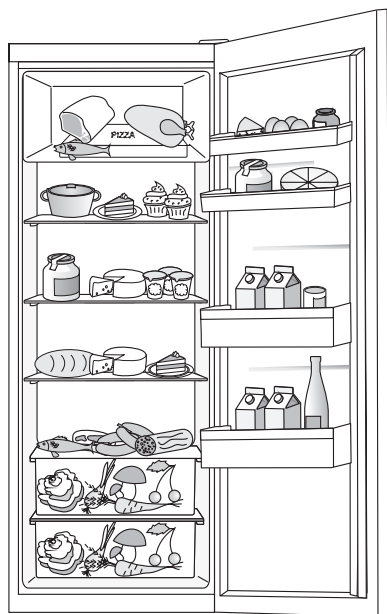
Police v vratih aparata so nastavljive po višini, kar omogoča shranjevanje predmetov različnih velikosti. Višino teh polic nastavite tako, da povlečete polico v smeri, ki jo označujejo puščice, dokler je ne sprostite. Nato jo ponovno namestite, kakor vam ustreza.

# PRIPOROČENA RAZPOREDITEV ŽIVIL V APARATU

---

## Predeli hladilnika:

- **zgornji del:** konzervirana hrana, kruh, vino, pecivo ...
- **srednji del:** mlečni izdelki, že pripravljena živila, sladice, sokovi, pivo, gotova kuhana živila ...
- **posoda za sadje in zelenjavo:** sveže sadje, zelenjava, solate, korenasta zelenjava, krompir, čebula, česen, paradižnik, kisló zelje, repa ...



## Predeli vrat hladilnika:

- **zgornji/srednji predel vrat:** jajca, maslo, siri ...
- **spodnji predel vrat:** pijače, pločevinke, steklenice

**i** V hladilniku ne shranjujte tistih vrst sadja (banane, ananas, papaja in citrusi) in zelenjave (bučke, jajčevci, kumare, paprika, paradižnik in krompir), ki so občutljive na nizke temperature.

## Predeli zamrzovalnika:

- zamrzovanje, shranjevanje zamrznjenih živil (glejte poglavje Zamrzovanje in shranjevanje zamrznjenih živil).

**i** V zamrzovalniku ne shranjujte zelene solate, jajc, jabolk, hrušk, grozdja, breskev, jogurta, kislega mleka, kisle smetane in majoneze.

# SHRANJEVANJE ŽIVIL V HLADILNIKU

---

## POMEMBNA OPOZORILA ZA SHRANJEVANJE ŽIVIL



Pravilna uporaba aparata, ustrezno embaliranje živil, vzdrževanje primerne temperature ter upoštevanje higiene živil odločilno vplivajo na kakovost shranjevanja živil.

Upoštevajte rok trajanja živil, ki je označen na embalaži izdelka.

Živila, ki jih shranjujete v hladilniku, morajo biti v zaprtih posodah ali ustrezno embalirana, da ne oddajajo ali sprejemajo vonja in vlage.

V hladilniku ne shranjujte vnetljivih, hlapljivih in eksplozivnih snovi.

Steklenice z visoko vsebnostjo alkohola morajo biti tesno zaprte in v pokončnem položaju.

Nekatere organske raztopine, eterična olja v lupinah limon in pomaranč, kislina v maslu ipd. lahko ob dolgotrajnem stiku s plastičnimi površinami ali tesnilom povzročijo poškodbe ter predčasno staranje.

Neprijeten vonj opozarja na nečistočo aparata oz. pokvarjeno vsebino (glejte poglavje Čiščenje aparata).

Če za daljši čas odhajate od doma, iz hladilnika odstranite hitro pokvarljiva živila.

## SHRANJEVANJE ŽIVIL

ŽIVILO	Optimalna temperatura za shranjevanje (°C)	Optimalna vlažnost okolja za shranjevanje živila (%)	Okvirni čas shranjevanja
Svinjina	-1 do 4	95	3 dni
Govedina	0 do 4	95	do 3 tedne
Jagnjetina	0 do 4	95	14 dni
Piščanci	0 do 4	95	3 dni
Ribe	0 do 4	95	3 do 10 dni
Mehkužci	0 do 4	95	2 dni
Goveje meso zorjeno v vakuumu	1,5	95	16 tednov
Mlečni produkti (jogurt, kislá smetana, maslo, mehki siri, sirni namazi,...)	2 do 4	95	7 do 10 dni
Pesa	0	95	3 do 5 mesecev
Brokoli	0	95-100	10 do 14 dni
Zelje, zgodnje	0	98-100	3 do 6 tednov
Korenje, zrelo	0	98-100	4 do 5 mesecev
Solata, zimska	0	95-100	2 do 3 tedne
Česen	0	65-70	6 do 7 mesecev
Koleraba	0	98-100	2 do 3 mesece
Ohrovt brstični	0	90-95	3 do 5 tednov
Zelje, kitajsko	0	95-100	2 do 3 mesece
Zelje, pozno	0	98-100	3 do 4 mesece
Korenje	0	95-100	2 tedna
Cvetača	0	95-98	2 do 4 tedne
Zelena, navadna	0	98-100	2 do 3 mesece
Blitva	0	95-100	10 do 14 dni
Radič	0	95-100	2 do 4 tedne
Koruza, sladka	0	95-98	5 do 8 dni

<b>ŽIVILO</b>	<b>Optimalna temperatura za shranjevanje (°C)</b>	<b>Optimalna vlažnost okolja za shranjevanje živila (%)</b>	<b>Okvirni čas shranjevanja</b>
Por	0	95-100	2 do 3 mesece
Gobe	0	95	3 do 4 dnevi
Peteršilj	0	95-100	2 do 3 dni
Pastinak	0	98-100	4 do 6 mesecev
Redkev, zimska	0	95-100	2 do 4 mesece
Hren	0	98-100	10 do 12 mesecev
Cvetača	0 do 2	90-95	2 do 4 tedne
Čebula	0 do 2	65-70	6 do 7 mesecev
Šparglji	0 do 2	95-100	2 do 3 tedne
Grah, zeleni	0 do 2	95-98	1 do 2 tedna
Zelenjava, narezana	0 do 2	90-95	do 5 dni
Brstični ohrovt	0 do 2	90-95	1 do 2 tedna
Kosmulje	0 do 2	90-95	3 do 4 tedne
Kumare	4 do 10	95	10 do 14 dni
Krompir	7 do 10	90-95	do 9 mesecev
Avokado, nezrel	7 do 10	85-95	do 6 tednov
Paprika	7 do 10	90-95	2 do 3 tedne
Paradižnik	10 do 12	85-90	4 do 7 dni
Fižoli, zrna	< 15	40-50	6 do 10 mesecev
Hruške	-3	90-95	2 do 7 mesecev
Mareljice	-1	90-95	1 do 3 teden
Jagode	0	90-95	3 do 7 dni
Maline	0 do 2	90-95	2 do 3 dni
Ribez	0 do 2	90-95	1 do 4 tedne
Borovnice	0 do 2	90-95	14 dni
Češnjje	0 do 2	90-95	2 do 3 tedne
Grozdje	0 do 2	85	2 do 8 tednov
Kivi, zrel	0 do 2	90-95	1 do 3 mesece
Breskve	0 do 2	90-95	2 do 4 tedne

<b>ŽIVILO</b>	<b>Optimalna temperatura za shranjevanje (°C)</b>	<b>Optimalna vlažnost okolja za shranjevanje živila (%)</b>	<b>Okvirni čas shranjevanja</b>
Češnjje	0 do 2	90-95	2 do 3 tedne
Kivi, nezrel	0 do 2	90-95	2 do 6 mesecev
Nektarine	0 do 2	90-95	1 do 3 tedne
Pomaranče	0 do 2	90-95	2 do 4 tedne
Kaki	0 do 2	90-95	2 do 3 mesece
Slive	0 do 2	90-95	2 do 5 tednov
Sadje, narezano	0 do 2	90-95	do 10 dni
Jabolka	0 do 4	90-95	1 do 12 mesecev
Melone	4	90-95	15 dni
Pomaranče	4 do 7	90-95	2 do 4 tedne
Mandarine	5 do 8	90-95	2 do 4 tedne
Mango	10 do 13	85-95	2 do 3 tedne
Melone	10 do 13	85-95	1 do 2 tedna
Ananas	10 do 13	85-95	2 do 4 tedne
Limone	11 do 13	90-95	2 do 3 tedne
Lubenica	12 do 15	85-95	1 do 3 tedne
Banane, zrele	13 do 16	85-95	3 dni
Grenivke	13 do 16	90-95	1 do 3 tedne

# ZAMRZOVANJE IN SHRANJEVANJE ZAMRZNJENIH ŽIVIL

---

## POMEMBNA OPOZORILA ZA ZAMRZOVANJE SVEŽIH ŽIVIL



V zamrzovalniku zamrzujte samo živila, ki so za to primerna. Vedno naj bodo kakovostna in sveža.

Izberite živilu ustrezno embalažo ter ga pravilno embalarajte.

Embalaža naj ne prepušča vlage in zraka, da se živila ne izsušijo in izgubijo vitamine.

Embalirana živila označite s podatki o vrsti, količini in datumom zamrzovanja.

Pomembno je, da živila čim hitreje zamrznejo, zato naj bodo zavitki majhni. Živila pred zamrzovanjem ohladite.

## SHRANJEVANJE INDUSTRIJSKO ZAMRZNJENIH ŽIVIL

- Pri shranjevanju in uporabi zamrznjenih živil upoštevajte navodila proizvajalca. Na embalaži sta označena temperatura in rok shranjevanja.
- Izberajte le živila z nepoškodovano embalažo, shranjena v zamrzovalnikih pri temperaturi  $-18^{\circ}\text{C}$  ali nižji.
- Ne kupujte z ivjem obdanih živil, saj so bila že večkrat deloma odtajana in je njihova kakovost slabša.
- Pri transportu zavarujte živila pred odtajanjem. Dvig temperature skrajša čas shranjevanja in poslabša njihovo kakovost.



# ČAS SHRANJEVANJA ZAMRZNJENIH ŽIVIL

## PRIPOROČLJIV ČAS SHRANJEVANJA V ZAMRZOVALNIKU

Živilo	Čas
sadje, govedina	od 10 do 12 mesecev
zelenjava, teletina, perutnina	od 8 do 10 mesecev
divjačina	od 6 do 8 mesecev
svinjina	od 4 do 6 mesecev
sesekljano meso	4 mesece
kruh, pecivo, gotove jedi, puste ribe	3 mesece
drobovina	2 meseca
prekajene klobase, mastne ribe	1 mesec

## ODTAJANJE ZAMRZNJENIH ŽIVIL

Z zamrzovanjem živil se mikroorganizmi ne uničijo. Po odtajanju se pospešeno aktivirajo in hitro pokvarijo živilo. Zato delno oz. povsem odtajena živila čimprej porabite.

Delno odtajanje zmanjšuje hranilno vrednost živil, še posebej sadja in zelenjave ter že pripravljene hrane.

# ODTALJEVANJE APARATA

---

## AVTOMATSKO ODTALJEVANJE HLADILNIKA

Hladilnika ni treba odtaljevati, saj se led na zadnji steni notranjosti hladilnika odtaljuje avtomatsko.

Nastali led se v času mirovanja kompresorja odtali. Kapljice odtečejo skozi odprtino v zadnji steni hladilnika v posodico nad kompresorjem, kjer izhlapijo.

Poskrbite, da s hrano ali drugimi predmeti nikoli ne zamašite odprtine v zadnji steni v notranjosti hladilnika.

Če se na zadnji steni notranjosti hladilnika nabere prekomerna plast ledu (3–5 mm), aparat izklopite in led odtalite ročno.

## ODTALJEVANJE KLASIČNEGA ZAMRZOVALNIKA

- Zamrzovalnik odtalite, ko se nabere približno 3–5 mm ivja oz. ledu.

Po tem času vzemite zamrznjena živila iz zamrzovalnika in jih zavarujte, da se ne bi delno odtalila.

- Izklopite aparat (glejte poglavje Vkllop/izklop aparata) in izvlecite priključni kabel iz vtičnice.
- Pri odstranjevanju sreža ali ledu ne uporabljajte noža ali drugih ostrih predmetov, saj lahko poškodujete hladilni sistem.
- Pri odstranjevanju sreža ali ledu ne smete uporabljati noža ali drugih ostrih predmetov, saj lahko poškodujete cev hladilnega sistema.
- Za hitrejše odtajanje lahko postavite lonec vroče vode na stekleno polico.
- Notranjost aparata očistite in osušite (glejte poglavje Čiščenje aparata).

# ČIŠČENJE APARATA



**Pred čiščenjem izklopite aparat iz električnega omrežja** - izklopite aparat (glejte poglavje Vkllop/izklop aparata) in izvlecite priključni kabel iz vtičnice.

- Za čiščenje vseh površin uporabljajte **mehko krpo. Groba oz. abrazivna čistila, kisline ali topila niso primerna, saj poškodujejo površino!**

**Zunanost** aparata očistite z vodo oz. blago raztopino milnice.

Lakirane in aluminijaste površine lahko čistite z mlačno vodo, ki ste ji dodali blago čistilo. Dovoljena je uporaba čistilnih sredstev z manjšo vsebnostjo alkohola (npr. čistila za steklo).

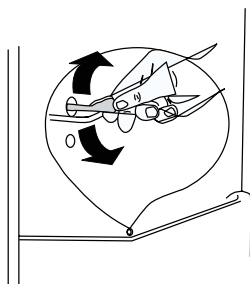
Za plastične materiale uporaba čistil, ki vsebujejo alkohol, ni dovoljena



**Notranjost** aparata očistite z mlačno vodo, ki ji lahko dodate malo **kisa**.



- Delov notranje opreme aparata nikoli ne pomivajte v pomivalnem stroju, saj jih lahko to poškoduje!



- Da ne bi voda, ki nastane po odtajanju hladilnika, tekla v notranjost aparata, občasno očistite odtok v hrbtni stranici notranjosti hladilnika. Uporabite pripomoček za čiščenje, kot kaže slika.
- Po čiščenju vklopite aparat in vložite živila.

# ODPRAVLJANJE MOTENJ

Težava:	Možen vzrok	Rešitev
Aparat ne deluje.	<ul style="list-style-type: none"> <li>Gumb termostata je nastavljen na "0".</li> </ul>	<ul style="list-style-type: none"> <li>Obrnite gumb v kateri koli drug položaj, da vklopite aparat.</li> </ul>
	<ul style="list-style-type: none"> <li>Priključna vrvica ni vklopljena ali pa vtikač ni čvrsto vstavljen v vtičnico.</li> </ul>	<ul style="list-style-type: none"> <li>Vstavite vtikač v vtičnico.</li> </ul>
	<ul style="list-style-type: none"> <li>Pregorela ali nedelujoča varovalka.</li> </ul>	<ul style="list-style-type: none"> <li>Preverite varovalko in jo po potrebi zamenjajte.</li> </ul>
	<ul style="list-style-type: none"> <li>Vtičnica ne deluje.</li> </ul>	<ul style="list-style-type: none"> <li>Morebitne težave z električno napeljavo naj odpravi strokovnjak za elektriko.</li> </ul>
Hrana je pretopla.	<ul style="list-style-type: none"> <li>Temperatura ni ustrezno nastavljena.</li> </ul>	<ul style="list-style-type: none"> <li>Prosimo, glejte poglavje o začetni nastavitvi temperature.</li> </ul>
	<ul style="list-style-type: none"> <li>Vrata so bila dlje časa odprta.</li> </ul>	<ul style="list-style-type: none"> <li>Vrata naj bodo odprta le tako dolgo, kot je resnično potrebno.</li> </ul>
	<ul style="list-style-type: none"> <li>V aparat ste v zadnjih 24 urah shranili veliko količino tople hrane.</li> </ul>	<ul style="list-style-type: none"> <li>Gumb za izbiro temperature začasno prestavite na hladnejšo nastavitev.</li> </ul>
	<ul style="list-style-type: none"> <li>Aparat je v bližini vira toplote.</li> </ul>	<ul style="list-style-type: none"> <li>Prosimo, glejte poglavje o ustrezni postavitvi oz. mestu namestitve aparata.</li> </ul>
Aparat hladi premočno.	<ul style="list-style-type: none"> <li>Temperatura je nastavljena prenizko.</li> </ul>	<ul style="list-style-type: none"> <li>Gumb za izbiro temperature začasno prestavite na toplejšo nastavitev.</li> </ul>

Težava:	Možen vzrok	Rešitev
Nenavadni zvoki	• Aparat ni postavljen vodoravno.	• Ponovno nastavite višino nastavljivih nožic.
	• Aparat se dotika stene ali drugih predmetov.	• Aparat nekoliko odmaknite.
	• Sestavni del, npr. cev, na hrbtni strani aparata je v stiku z drugim delom aparata ali s steno.	• Po potrebi previdno upognite tak sestavni del, da ne bo več v stiku z drugimi deli.
Voda na tleh	• Odprtina za odtok vode je zamašena.	• Glejte poglavje o čiščenju.
Stranica aparata je vroča.	• Na notranji strani te stranice je nameščen kondenzator.	• To je običajno.

Če se napaka ponovi, pokličite servisni center.

# INFORMACIJE O HRUPU APARATA

---

Hlajenje v hladilno -zamrzovalnih aparatih omogoča hladilni sistem s kompresorjem (pri nekaterih aparatih tudi ventilator), ki povzroča tudi določen hrup. Jakost hrupa je odvisna od namestitve, pravilne uporabe in starosti aparata.

- **Po zagonu** aparata je lahko delovanje kompresorja (tekočinski šum) oz. pretakanje hladilne tekočine med njegovim delovanjem glasnejše. To ni znak okvare in ne vpliva na življenjsko dobo aparata. Sčasoma se z delovanjem aparata glasnost teh šumov zmanjša.
- Včasih se pri delovanju aparata pojavijo tudi **nenavadni ali močnejši šumi**, ki so za aparat neobičajni in so največkrat posledica neustrezne namestitve:
  - Aparat mora stati ravno in stabilno na trdni podlagi.
  - Ne sme se dotikati stene ali sosednjih elementov.
  - Preverite, če je notranja oprema na svojem mestu oz. če žvenketajo pločevinke, steklenice ali druge posode, ker se med seboj dotikajo.
- Zaradi večje obremenitve hladilnega sistema pri pogostem odpiranju vrat, dalj časa odprtih vratih, vnosu večje količine živil ter vklopu intenzivnega zamrzovanja ali hlajenja se lahko začasno poveča glasnost aparata.

PRIDRŽUJEMO SI PRAVICO DO SPREMENB, KI NE VPLIVAJO NA FUNKCIONALNOST APARATA.









Gorenje, d.d.  
Partizanska 12  
SI - 3320 Velenje, Slovenija  
[info@gorenje.com](mailto:info@gorenje.com)  
[www.gorenje.com](http://www.gorenje.com)