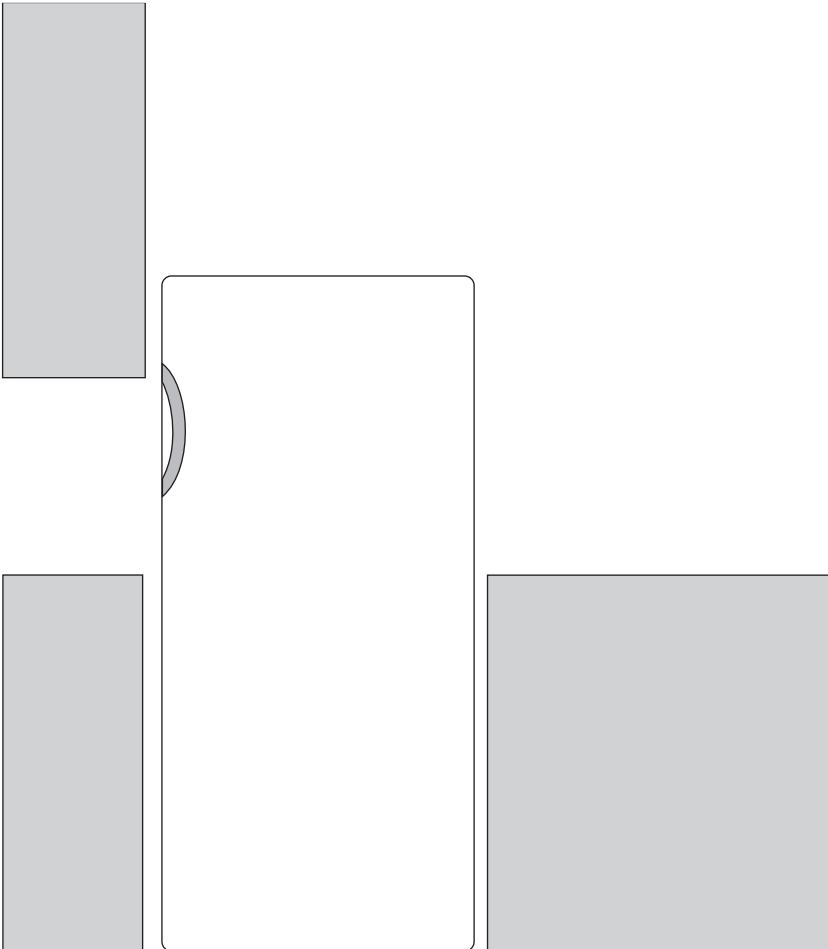


NO

gorenje

**DETALJERT
BRUKSANVISNING**
FOR KJØLESKAP OG
FRYSESKAP



Vi setter stor pris på tilliten du har vist oss ved å kjøpe produktet vårt som er utformet for å forenkle hverdagen din. For å gjøre bruken av produktet enklere har vi lagt ved denne detaljerte bruksanvisningen. Installasjonsveiledningen er vedlagt som eget dokument. Anvisningene gir deg informasjon om det nye apparatet slik at du kan bli kjent med det så raskt som mulig.

Vi håper du får mye glede av produktet.

Apparatet er kun beregnet til husholdningsbruk.

Kjøleskapet er beregnet på oppbevaring av ferske matvarer over 0°C.

Fryseskapet er beregnet for innfrysing og langvarig lagring av frosne matvarer (opp til et år, avhengig av matvaretypen).

Besøk oss gjerne på hjemmesiden vår. Her kan du angi apparatets modellnummer, som står på merkeplaten eller garantikortet, for å finne en detaljert beskrivelse av apparatet, bruksråd, feilsøking, serviceinformasjon, bruksanvisning osv.



<http://www.gorenje.com>



Viktige sikkerhetsanvisninger



Generell informasjon og gode råd



Beskytte miljøet



Må ikke vaskes i oppvaskmaskin

INNHold

4 VIKTIGE MERKNADER OG SIKKERHETSREGLER 4 FØR DU BRUKER APPARATET FOR FØRSTE GANG 5 VIKTIGE SIKKERHETSANVISNINGER 7 VIKTIG INFORMASJON OM BRUK AV APPARATET 8 BESKYTTELSE AV MILJØET 9 TIPS OM STRØMSPARING FOR KJØLEAPPARATER	INNLEDNING
10 INSTALLASJON OG TILKOBLING 12 BESKRIVELSE AV APPARATET 13 BRUKE APPARATET 14 HENGSELE OM DØRA 16 UTSTYR INNI APPARATET 17 ANBEFALT FORDELING AV MATVARER	BESKRIVELSE AV APPARATET
18 OPPBEVARING AV MAT I KJØLESKAPET 22 INNFRYSING OG LAGRING AV FROSNE MATVARER 22 Viktige advarsler om frysing 22 Lagring av ferdigfrosne matvarer 23 Lagringstid for ferdigfrosne matvarer 23 Tining av frosne matvarer	OPPBEVARING OG INNFRYSING AV MAT
24 AVRIMING AV APPARATET 25 RENGJØRING AV APPARATET	TINING OG RENGJØRING AV APPARATET
26 FEILSØKING 27 INFORMASJON OM APPARATSTØY	DIVERSE

VIKTIGE MERKNADER OG SIKKERHETSREGLER



FØR DU BRUKER APPARATET FOR FØRSTE GANG

Før du kobler apparatet til strømmettet, må du lese bruksanvisningen grundig. Den beskriver apparatet og riktig og sikker bruk av apparatet. Bruksanvisningen gjelder for flere produkttyper/-modeller. Dette betyr at den kan inneholde beskrivelser av innstillinger eller utstyr som ikke er tilgjengelig på ditt apparat. Ta vare på denne bruksanvisningen til senere bruk, og fest den til apparatet ved et eventuelt videresalg.

Kontroller at det ikke finnes skader eller uregelmessigheter feil på apparatet. Hvis du finner ut at apparatet er skadet, må du varsle forhandleren der du kjøpte apparatet.

Før du kobler apparatet til strømmettet, må det stå minst to timer i loddrett stilling. Dette reduserer muligheten for feilfunksjon i kjølesystemet på grunn av feilhåndtering under transport.






VIKTIGE SIKKERHETSANVISNINGER

Apparatet må kobles til strømmettet og jordes i samsvar med gjeldende standarder og bestemmelser.

Før rengjøring av apparatet må du koble det fra strømmettet (trekk støpslet ut av veggkontakten).

Hvis strømledningen er skadet, må den skiftes av en servicetekniker eller en annen autorisert fagperson.

Hvis LED-lyset ikke virker, må du kontakte en servicetekniker. Ikke prøv å reparere LED-lyset på egen hånd, for det er fare for berøring med høyspenning!

-  ADVARSEL! Ikke bruk noen elektriske apparater inni fryseboksen, bortsett fra de som eventuelt er tillatt av produsenten.
-  ADVARSEL! Ikke bruk mekanisk utstyr eller annet for å sette fart i avrimingen, unntatt utstyr som er anbefalt av produsenten.
-  ADVARSEL! Installer apparatet i henhold til instruksene for å unngå all risiko på grunn av dårlig stabilitet.

Fare for frostskafer

Ikke stikk frossen mat i munnen og unngå å berøre frosne matvarer, for dette kan føre til frostskafer.

Sikkerhet for barn og sårbare personer

Dette apparatet kan brukes av barn over 8 år og av personer med reduserte fysiske, sensoriske eller mentale evner eller manglende erfaring og kunnskap, forutsatt at de er under oppsyn og har fått opplæring i trygg bruk av apparatet og farene knyttet til apparatet.

Fjern emballasjen som skal beskytte apparatet eller deler av apparatet under transport, og oppbevar den utenfor barns rekkevidde.

Fare for personskader eller kvelning!

Ikke la barn leke med apparatet.


Rengjøring og brukervedlikehold skal ikke utføres av barn uten tilsyn.

Når du skal kassere et brukt apparat, fjerner du strømledningen, tar av døra, men lar hyllene sitte i apparatet. Dette hindrer at barn kan bli innelåst i apparatet.

Advarsel angående kjølemiddel

Apparatet inneholder en liten mengde av den miljøvennlige, men brennbare gassen R600a. Sørg for at ingen deler av kjølesystemet blir skadet. En gasslekkasje er ikke skadelig for miljøet, men den kan forårsake personskader eller brann. Ved gasslekkasje må rommet luftes grundig, du må koble apparatet fra strømmen og ta kontakt med en servicetekniker.

VIKTIG INFORMASJON OM BRUK AV APPARATET

 **ADVARSEL!** Sørg for at ventilasjonsåpningene på kabinettet eller i kjøkkeninnredningen der skapet er innbygd, ikke blokkeres.

Apparatet skal ikke brukes utendørs og må ikke utsettes for regn.

Ikke oppbevar eksplosive stoffer som aerosolbokser med brennbare drivmidler i dette apparatet.

Hvis du ikke skal bruke apparatet på en stund, slår du det av med den aktuelle bryteren og trekker støpslet ut av stikkontakten. Før du forlater apparatet, bør det tømmes, avrimes og rengjøres. Husk å la døra stå på gløtt.

Ved feil eller strøbrudd må du ikke åpne fryseskabet før det er gått mer enn 16 timer siden det har vært i drift. Etter denne tiden må du bruke den frosne maten eller sørge for tilstrekkelig kjøling (f.eks. et reserveapparat).

Teknisk informasjon på apparatet

Merkeplaten er plassert på innsiden av apparatet. På merkeplaten står data om spenning, brutto- og nettovolum, type og mengde kjølemiddel og informasjon om klimaklasser.

Hvis teksten på merkeplaten ikke står på ditt eget språk, limer du på etiketten som følger med apparatet.



BESKYTTELSE AV MILJØET

Emballasjen er laget av miljøvennlige materialer som kan resirkuleres, kastes eller destrueres uten å skade miljøet.



Kassere et brukt apparat

Vern om miljøet ved å levere apparatet til et godkjent avfallsmottak for husholdningsapparater etter endt levetid. Før du gjør dette, må du utføre følgende operasjoner:

- Koble apparatet fra strømtilførselen.
- La aldri barn leke med apparatet.



ADVARSEL! Ikke ødelegg kjølesystemet. Dette vil også hindre forurensing.



Symbolet på produktet eller emballasjen indikerer at produktet ikke skal behandles som vanlig husholdningsavfall. Produktet må leveres til godkjent mottak for elektrisk og elektronisk avfall. Riktig avfallshåndtering av produktet bidrar til å forebygge eventuelle negative konsekvenser for miljø og helse. Slike negative konsekvenser kan bli resultatet ved feil avhending av produktet. Vennligst ta kontakt med lokale renovasjonsmyndigheter, renovasjonsfirma eller forretningen der du kjøpte produktet for mer informasjon om avfallshåndtering av produktet.



TIPS OM STRØMSPARING FOR KJØLEAPPARATER

- Installer apparatet som spesifisert i bruksanvisningen.
- Ikke åpne døra oftere enn nødvendig.
- Kontroller fra tid til annen at ingenting hindrer luftsirkulasjonen under apparatet.
- Kondensatoren på baksiden av apparatet må holdes ren (se kapitlet Rengjøring av apparatet).
- Hvis pakningen er skadet eller ikke er helt tett av andre grunner, må den skiftes så snart som mulig.
- Lagre matvarene i lukkede beholdere eller egnet emballasje.
- Kjøl maten ned til romtemperatur før du setter den i kjøleskapet.
- Tin frosset mat i kjøleskapet.
- For å utnytte hele det innvendige volumet i frysescapet, kan du fjerne noen av skuffene som beskrevet i bruksanvisningen.
- Avrim det tradisjonelle frysescapet når det har dannet seg et ca. 3-5 millimeter lag med rim på veggene og i bunnen av de kjølte flatene.
- Kontroller at hyllene er jevnt fordelt og at maten plasseres slik at luften kan sirkulere fritt inni apparatet (følg anbefalt plassering av mat som beskrevet i bruksanvisningen).
- Ikke blokker vifteåpningene på apparater med vifte.
- Hvis du ikke trenger viften eller ionisatoren, kan du slå dem av for å redusere strømforbruket.

INSTALLASJON OG TILKOBLING

RIKTIG PLASSERING

- Monter produktet i et tørt rom med god ventilasjon. Apparatet fungerer best når omgivelsestemperaturen er innenfor området i tabellen nedenfor. Produktklassen er angitt på merkeplaten med grunnleggende informasjon om apparatet.

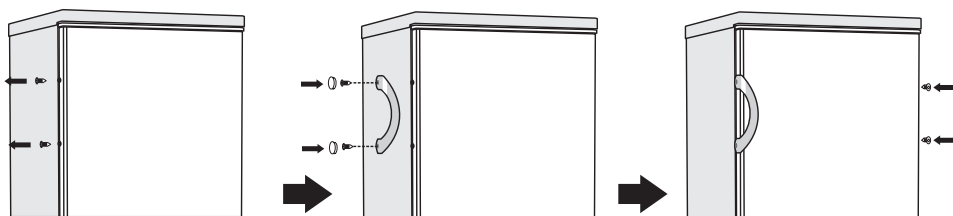
Klasse	Temperatur	Relativ fuktighet
SN (under normalen)	fra +10 °C til +32 °C	≤75%
N (normal)	fra +16 °C til +32 °C	
ST (subtropisk)	fra +16 °C til +38 °C	
T (tropisk)	fra +16 °C til +43 °C	

- i** • Ikke plasser apparatet i et rom der temperaturen kan bli lavere enn 5 °C, for dette kan føre til unormal drift eller feil!
- Strømledningen til apparatet skal være tilgjengelig etter installering!
- Ikke plasser apparatet i nærheten av apparater eller enheter som stråler ut varme, slik som komfyr, ovn, radiator, vannkoker og lignende, og ikke utsett apparatet for direkte sollys. Apparatet må monteres minst 3 cm fra en elektrisk komfyr eller gasskomfyr og minst 30 cm fra en olje- eller kullovn. Hvis avstanden mellom slike varmekilder og apparatet er mindre, må det brukes isolasjonspanel.

Merk! Plasser apparatet i et tilstrekkelig stort rom. Det må være minst 1 m³ rom per 8 gram kjølemiddel. Kjølemiddelmengden står på merkeplaten på innsiden av apparatet.

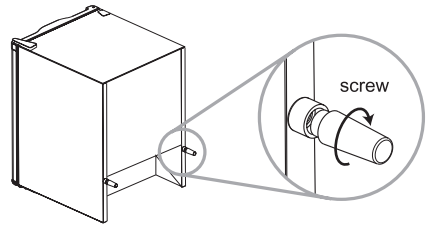
- Under kjøkkeninnredningen der apparatet skal bygges inn, må det være minst 200 cm² fritt rom for å sikre tilstrekkelig luftsirkulasjon. Det kommer ut luft fra den øvre delen av apparatet, så åpningen der luften strømmer ut, må ikke tildekkes. Hvis denne advarselen ignoreres, kan det føre til skade på apparatet.

Montere utvendig dørhåndtak (hvis utvendig håndtak er inkludert)



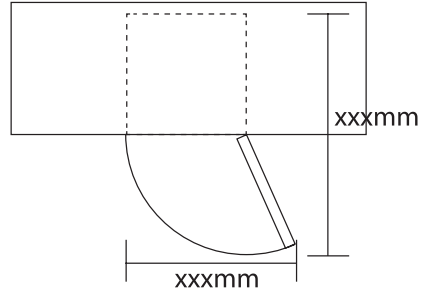
Bakre avstandsstykke

Skru de bakre avstandsstykkene fast på baksiden av enheten.



Plassbehov

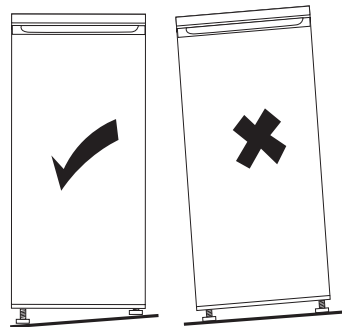
- Sørg for at det er nok plass til å åpne døra.
- Sørg for minst 50 mm fritt rom på to sider.



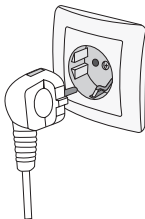
Vatring av enheten

Dette gjøres ved å justere de to regulerbare bena foran på enheten.

Hvis enheten ikke er i vater, vil dørene og magnetpakningene ikke dekke hverandre helt.



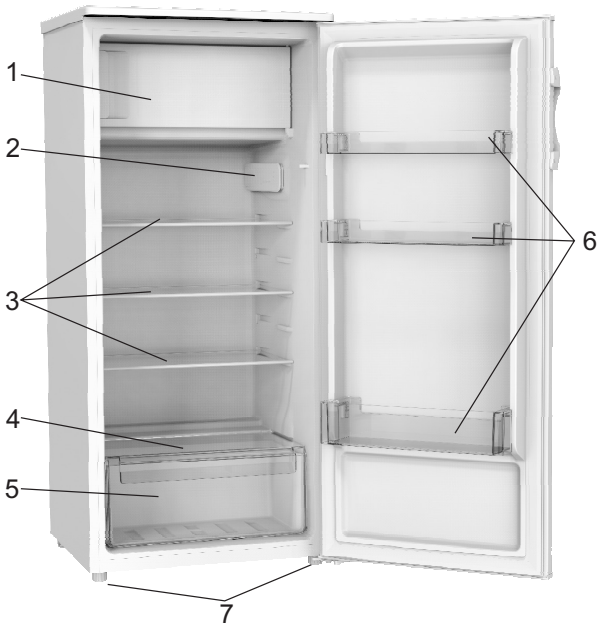
TILKOBLING AV APPARATET



- Koble apparatet til strømmettet ved å sette strømledningen i stikkontakten. Veggkontakten må være tilkoblet et jordfeilrelé (sikkerhetsbryter). Nominell spenning og frekvens er angitt på merkeskiltet med grunnleggende informasjon om apparatet.
- Apparatet må kobles til strømmettet og jordes i samsvar med gjeldende standarder og bestemmelser. Apparatet tåler kortvarige spenningssvingninger, men disse må ikke overskride +/- 6 %.

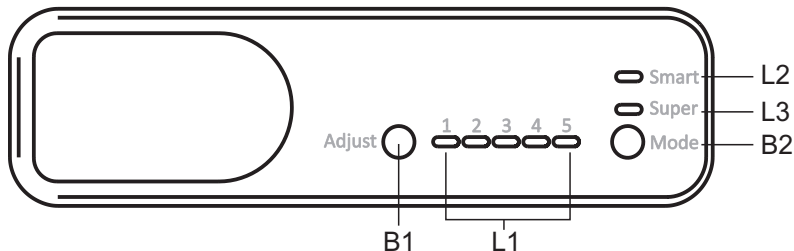
BESKRIVELSE AV APPARATET

Apparatets innvendige utstyr kan variere, avhengig av apparatmodell.



- 1 Fryseskap
- 2 Termostat og lys
- 3 Glasshyller
- 4 Grønnsakdeksel
- 5 Grønnsakskuff
- 6 Dørhyller
- 7 Regulerbare ben

BRUKE APPARATET



Knapper

B1 - Trykk for å justere innstillingen for kjøleskapet i rekkefølgen 1, 2, 3, 4 til 5.

B2 - Trykk for å velge modus mellom Smart, Super og Egendefinert.

Lys

L1 - viser innstillingen for kjøleskapet

L2 - lyser når smartmodus er valgt

L3 - lyser når supermodus er valgt

Bruk

Innstilling av temperaturen

1. Trykk på modusknappen (B2) for å velge egendefinert innstilling.
2. Trykk på innstillingsknappen (B1) for å endre innstillingen for kjøleskapet. Lavere innstilling betyr lavere temperatur. Temperaturen i frysenskapet holdes automatisk rundt -18 °C.

Smartmodus

Trykk på modusknappen (B2) for å velge smartmodus.

Apparatet styres automatisk ut fra temperaturen i omgivelsene.

Supermodus

Trykk på modusknappen (B2) for å velge supermodus.

Apparatet stilles inn for å oppnå lavest mulig temperatur i frysenskapet. Etter 54 timer gjenopprettes den normale temperaturen automatisk.

Slå av apparatet

Trykk og hold innstillingsknappen (B1) inne i 5 sekunder for å slå av apparatet.

Trykk på nytt i 5 sekunder for å slå på apparatet.

Alarm for åpen dør

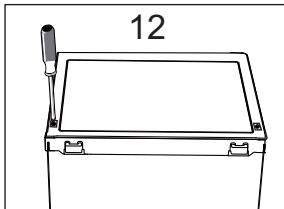
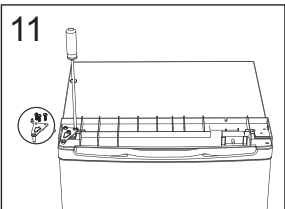
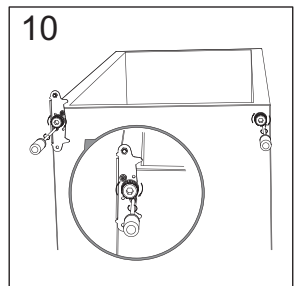
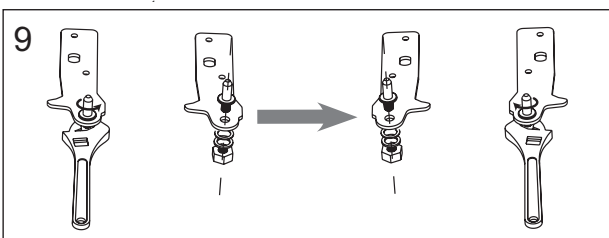
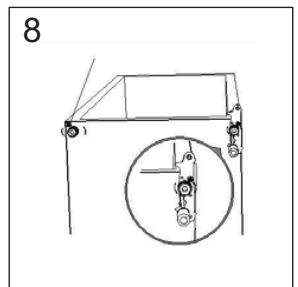
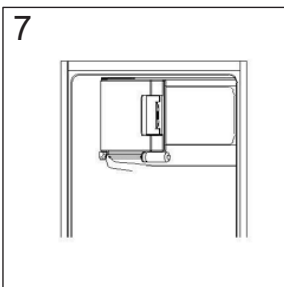
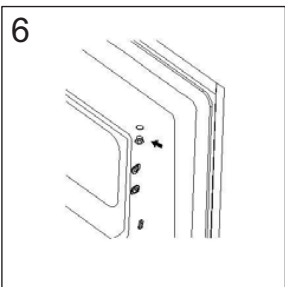
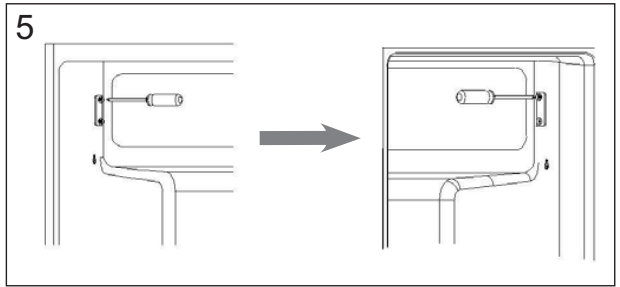
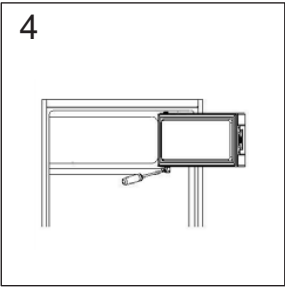
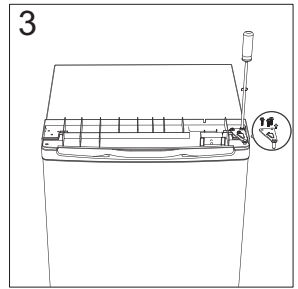
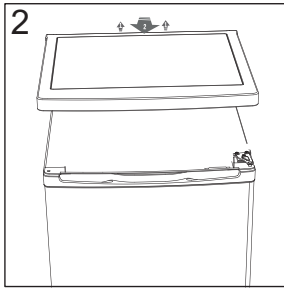
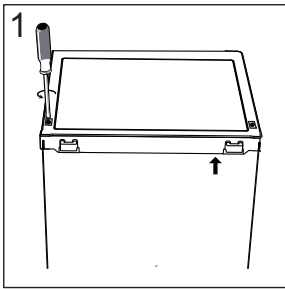
Alarmen utløses når døra har stått åpen i 90 sekunder og slutter ikke før døra lukkes.

HENGSELE OM DØRA

Nødvendig verktøy: stjerneskrutrekker, flatt skrujern, sekskantnøkkel.

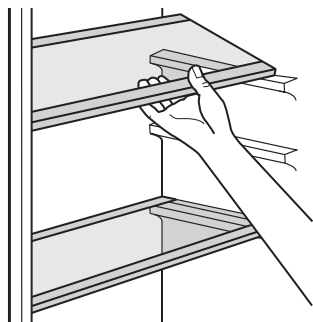
- Kontroller at apparatet er tomt og koblet fra strømmen.
- For å kunne ta av døra må apparatet vippes bakover. Støtt opp apparatet på et solid underlag slik at det ikke glir under omhengslingen.
- Ta vare på alle demonterte deler slik at du har dem klar ved ny montering.
- Ikke legg kjøleskapet helt flatt, for det kan skade kjølesystemet.
- Apparatet bør helst håndteres av to personer under monteringen.

1. Fjern to skruer bak på toppdekselet.
2. Fjern toppdekselet og legg det til side.
3. Skru løs topphengslet, fjern deretter døra og plasser den på et mykt polstret underlag for å unngå riper.
4. Skru løs bunnhengslet på døra til fryseskabet. Fjern deretter døra, og legg den på et mykt, polstret underlag for å unngå riper.
5. Flytt dørholderen fra venstre til høyre side.
6. Flytt hengselhulldekselet fra venstre til høyre side.
7. Drei døra til fryseskabet og plasser hengslet på venstre side. Fest deretter døra med holderen.
8. Skru løs bunnhengslet. Fjern deretter de regulerbare bena på begge sider.
9. Skru løs og fjern bunnhengselpinnen, snu beslaget og sett det tilbake på plass.
10. Monter beslaget til bunnhengselpinnen på nytt. Monter begge de regulerbare bena på nytt.
11. Sett døra tilbake på plass. Kontroller at døra er tilpasset horisontalt og vertikalt slik at pakningene tetter på alle sider, før du til slutt strammer topphengslet.
12. Sett på toppdekselet og fest det med 2 skruer bak.



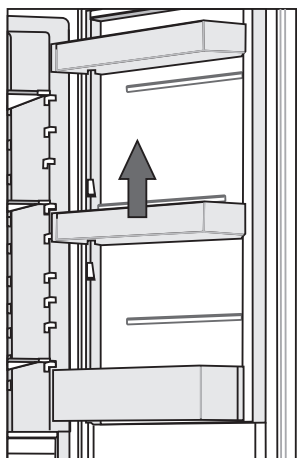
UTSTYR INNI APPARATET

FLYTTBARE HYLLER



Veggene i kjøleskapet er utstyrt med en rekke skinner slik at hyllene kan plasseres etter ønske.

DØRHYLLER

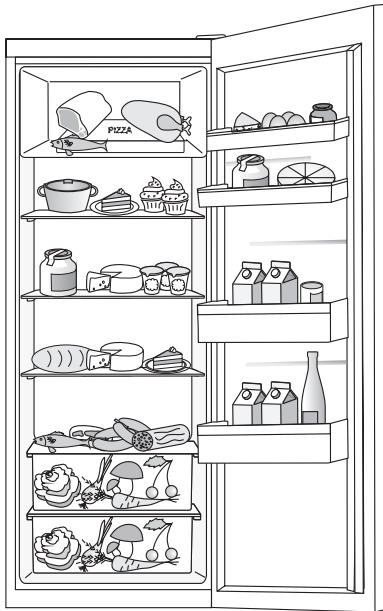


For å kunne oppbevare matvarer med ulik størrelse kan dørhyllene plasseres i forskjellige høyder. Flytting av dørhyllene: Trekk gradvis dørhyllen i pilenes retning til den løsner, og plasser den deretter inn på ønsket sted.

ANBEFALT FORDELING AV MATVARER

Avdelinger i kjøleskapet:

- **Øverst:** hermetikk, brød, vin, kaker osv.
- Midten meieriprodukter, ferdigretter, desserter, brus, øl, tilberedt mat ol.
- **Frukt- og grønnsaksskuff:** fersk frukt, grønnsaker, salater, rotvekster, poteter, løk, hvitløk, tomat, tropisk frukt, surkål, kålrot etc..



Avdelinger i kjøleskapsdør:

- Øvre/midtre dørhylle egg, smør, ost osv.
- Nedre dørhyller drikkevarer, bokser, flasker

i **Ikke oppbevar frukt** (bananer, ananas, papaya, sitrusfrukt) eller grønnsaker (squash, auberginer, agurk, paprika, tomater og poteter) som er sensitive overfor lave temperaturer, i kjøleskapet.

Avdelinger i fryseskap:

- innfrysing, lagring av frosne matvarer (se kapitlet "Innfrysing og lagring av frosne matvarer").

i **Følgende typer matvarer bør ikke oppbevares i fryseskapet:** salat, egg, epler, pærer, fersken, yoghurt, syrnet melk, rømme og majones.

OPPBEVARING AV MAT I KJØLESKAPET

VIKTIGE ADVARSLER OM OPPBEVARING AV MAT



Riktig bruk av apparatet, riktig innpakking av matvarer, riktig temperatur og overholdelse av standarder for matvarehygiene har avgjørende betydning for kvaliteten på matvarer som lagres.

Merk deg utløpsdatoen for maten. Den står på emballasjen.

Oppbevar maten i kjøleskapet i lukkede beholdere eller annen egnet emballasje slik at den ikke avgir eller opptar lukt.

Brennbare, flyktige eller eksplosive materialer må ikke oppbevares i kjøleskapet.

Flasker med høyt alkoholinnhold bør lukkes godt og oppbevares stående.

Enkelte organiske løsninger, eteriske oljer i sitron- og appelsinskall, smørsyre med mer kan skade plastflater ved langvarig kontakt og føre til for tidlig aldring.

Ubehagelig lukt tyder på at kjøleskapet ikke er rent eller at innhold er bedervet (se Rengjøring av apparatet).

Fjern bedervelige matvarer fra kjøleskapet før du reiser bort i lengre perioder.

OPPBEVARING AV MAT

TYPE MAT	Optimal lagrings-temperatur (°C)	Optimalt fuktighetsnivå ved lagring (%)	Omtrentlig lagringstid
Svinestek	-1 til 4	95	3 dager
Oksestek	0 til 4	95	Inntil 3 uker
Lam	0 til 4	95	14 dager
Kylling	0 til 4	95	3 dager
Fisk	0 til 4	95	3 til 10 dager
Muslinger	0 til 4	95	2 dager
Våtmodnet oksekjøtt	1,5	95	16 uker
Melkeprodukter (yoghurt, rømme, smør, mykost, osteskiver osv.)	2 til 4	95	7 til 10 dager
Rødbeter	0	95	3 til 5 måneder
Brokkoli	0	95-100	10 til 14 dager
Tidlig hodekål	0	98-100	3 til 6 uker
Gulrøtter, modne	0	98-100	4 til 5 måneder
Vintersalat	0	95-100	2 til 3 uker
Hvitløk	0	65-70	6 til 7 måneder
Kålrabi	0	98-100	2 til 3 måneder
Rosenkål	0	90-95	3 til 5 uker
Kinakål	0	95-100	2 til 3 måneder
Sen hodekål	0	98-100	3 til 4 måneder
Gulrøtter	0	95-100	2 uker
Blomkål	0	95-98	2 til 4 uker
Vanlig selleri	0	98-100	2 til 3 måneder
Sølvbete	0	95-100	10 til 14 dager
Radicchio	0	95-100	2 til 4 uker
Mais	0	95-98	5 til 8 dager

TYPE MAT	Optimal lagrings-temperatur (°C)	Optimalt fuktighetsnivå ved lagring (%)	Omtrentlig lagringstid
Purreløk	0	95-100	2 til 3 måneder
Sopp	0	95	3 til 4 dager
Persille	0	95-100	2 til 3 dager
Pastinakk	0	98-100	4 til 6 måneder
Vinterreddik	0	95-100	2 til 4 måneder
Pepperrot	0	98-100	10 til 12 måneder
Blomkål	0 til 2	90-95	2 til 4 uker
Løk	0 til 2	65-70	6 til 7 måneder
Asparges	0 til 2	95-100	2 til 3 uker
Grønne erter	0 til 2	95-98	1 til 2 uker
Oppskårne grønnsaker	0 til 2	90-95	Inntil 5 dager
Rosenkål	0 til 2	90-95	1 til 2 uker
Stikkelsbær	0 til 2	90-95	3 til 4 uker
Agurker	4 til 10	95	10 til 14 dager
Poteter	7 til 10	90-95	Inntil 9 måneder
Avokado, umodne	7 til 10	85-95	Inntil 6 uker
Paprika	7 til 10	90-95	2 til 3 uker
Tomater	10 til 12	85-90	4 til 7 dager
Bønner, frø	< 15	40-50	6 til 10 måneder
Pærer	-3	90-95	2 til 7 måneder
Aprikos	-1	90-95	1 til 3 uker
Jordbær	0	90-95	3 til 7 dager
Bringebær	0 til 2	90-95	2 til 3 dager
Rips og solbær	0 til 2	90-95	1 til 4 uker
Blåbær	0 til 2	90-95	14 dager
Kirsebær	0 til 2	90-95	2 til 3 uker
Druer	0 til 2	85	2 til 8 uker
Kiwi, modne	0 til 2	90-95	1 til 3 måneder
Fersken	0 til 2	90-95	2 til 4 uker

TYPE MAT	Optimal lagringstemperatur (°C)	Optimalt fuktighetsnivå ved lagring (%)	Omtrentlig lagringstid
Kirsebær	0 til 2	90-95	2 til 3 uker
Kiwi, umoden	0 til 2	90-95	2 til 6 måneder
Nektariner	0 til 2	90-95	1 til 3 uker
Appelsiner	0 til 2	90-95	2 til 4 uker
Persimon	0 til 2	90-95	2 til 3 måneder
Plommer	0 til 2	90-95	2 til 5 uker
Oppskåret frukt	0 til 2	90-95	Inntil 10 dager
Epler	0 til 4	90-95	1 til 12 måneder
Meloner	4	90-95	15 dager
Appelsiner	4 til 7	90-95	2 til 4 uker
Tangeriner	5 til 8	90-95	2 til 4 uker
Mango	10 til 13	85-95	2 til 3 uker
Meloner	10 til 13	85-95	1 til 2 uker
Ananas	10 til 13	85-95	2 til 4 uker
Sitroner	11 til 13	90-95	2 til 3 uker
Vannmelon	12 til 15	85-95	1 til 3 uker
Banener, modne	13 til 16	85-95	3 dager
Grapefrukt	13 til 16	90-95	1 til 3 uker

INNFRYSING OG LAGRING AV FROSNE MATVARER

VIKTIGE ADVARSLER OM FRYSING



Bruk bare fryseskapet til innfrysing av mat som egner seg til frysing.

Bruk alltid ferske matvarer av god kvalitet.

Velg den mest egnede emballasjen til maten og bruk emballasjen riktig.

Sørg for at emballasjen er luft- og vanntett slik at maten ikke tørker og mister vitaminer.

Skriv mattype, mengde og innfrysingsdato på emballasjen.

Det er svært viktig at matvarene fryses så raskt som mulig. Derfor anbefales små forpakninger. Avkjøl maten i kjøleskapet før du fryser den.

LAGRING AV FERDIGFRYSTE MATVARER

- Når du oppbevarer eller bruker frosne matvarer, må du følge produsentens anvisninger. Temperatur og holdbarhetsdato står på emballasjen.
- Velg bare mat med uskadd emballasje, lagret i frysebokser som holder en temperatur på -18 °C eller lavere.
- Ikke kjøp mat som er dekket av rim, for dette tyder på at de har vært delvis opptint flere ganger og at kvaliteten ikke er på topp.
- Beskytt maten mot tining under transport. Hvis temperaturen stiger, vil lagringstiden bli kortere og kvaliteten lavere.

LAGRINGSTID FOR FERDIGFRYSTE MATVARER

ANBEFALT OPPBEVARINGSTID I FRYSESKAPET

Type mat	Tid
Frukt, oksekjøtt	10 til 12 måneder
Grønnsaker, kalvekjøtt og fjærfe	8 til 10 måneder
Vilt	6 til 8 måneder
Svinestek	4 til 6 måneder
Finhakket eller malt kjøtt	4 måneder
Brød, pasta, ferdigretter, mager fisk	3 måneder
Innmat	2 måneder
Røkte pølser, fet fisk	1 måned

TINING AV FROSNE MATVARER

Nedfrysing av mat dreper ikke mikroorganismene. Når maten er tint, aktiveres bakteriene på nytt og maten blir raskt ødelagt. Bruk halvveis eller helt tint mat så fort som mulig.

Delvis opptining reduserer næringsverdien i maten; dette gjelder særlig frukt, grønnsaker og ferdigretter.

AVRIMING AV APPARATET

AUTOMATISK AVRIMING AV KJØLESKAPET

Kjøleskapet trenger ikke avrimes, ettersom isen som samler egg på bakveggen, tines automatisk.

All oppsamlet is vil smelte når kompressorenheten er inaktiv. Dråpene renner gjennom en åpning i kjøleskapets bakvegg og ned i en beholder over kompressoren, og derfra vil de fordampe.

Kontroller at åpningen i bakveggen på kjøleskapet aldri blokkeres av mat eller andre gjenstander.

Hvis det dannes et tykt belegg med is på bakveggen inni kjøleskapet (3-5 mm), må du slå av apparatet og avrime det manuelt.

AVRIMING AV ET VANLIG FRYSESKAP

- Avrim fryseskabet når det er kommet et lag på ca. 3-5 millimeter rim eller is.

Etter denne perioden tar du maten ut av fryseskabet og beskytter den mot opptining.

- Slå av apparatet (se kapitlet Slå apparatet på/av), og trekk ledningen ut av stikkkontakten.
- Ikke bruk kniv eller andre skarpe gjenstander til å fjerne rimen, for da kan du ødelegge kjølesystemet.
- Ikke bruk kniv eller andre skarpe gjenstander til å fjerne rimen, for da kan du ødelegge et rør i kjølesystemet.
- For å sette fart i opptiningsprosessen kan du sette en kasserolle med varmt vann på glasshyllen.
- Rengjør og tørk apparatet innvendig (se kapitlet Rengjøring av apparatet).

RENGJØRING AV APPARATET



Før rengjøring må du koble apparatet fra strømmettet – Slå av apparatet (se kapitlet Slå apparatet på/av), og trekk strømledningen ut av veggkontakten.

- Bruk en myk klut til å rengjøre alle flater. Rengjøringsmidler som inneholder slipende stoffer, syrer eller løsemidler egner seg ikke til rengjøring, for de kan ødelegge overflaten.

Rengjør apparatet **utvendig** med vann eller mildt såpevann.

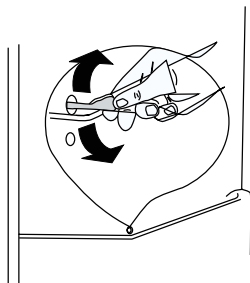
Lakkerte flater og aluminiumsflater kan rengjøres med lunkent vann tilsatt et mildt vaskemiddel. Det går an å bruke rengjøringsmiddel med lavt alkoholinnhold (f.eks. vindusrens). Ikke bruk alkoholholdige rengjøringsmiddel til å rengjøre plastmaterialer.



Apparatet kan rengjøres **innvendig** med rent, lunkent vann, eventuelt tilsatt litt eddik.



- Ikke vask deler inni apparatet i oppvaskmaskinen, for de kan bli ødelagt.



- For å unngå at smeltevann lager oversvømmelse i kjøleskapet, må avløpshullet på baksiden av kjøleskapet rengjøres med jevne mellomrom. Bruk en rensepinne til å rengjøre hullet som vist på bildet.
- Etter rengjøringen slår du på apparatet igjen og setter matvarene tilbake på plass.

FEILSØKING

Problem:	Mulig årsak	Løsning
Apparatet virker ikke	• Termostatbryteren er stilt inn på "0".	• Velg en annen innstilling for bryteren for å slå på apparatet.
	• Støpslet er ikke satt i eller er ikke satt ordentlig i stikkkontakten	• Sett inn støpslet.
	• En sikring har gått eller er defekt	• Kontroller sikringen, skift ut hvis nødvendig
	• Stikkkontakten er defekt	• Feil ved strømmettet må utbedres av en elektriker.
Maten er for varm.	• Temperaturen er ikke riktig innstilt.	• Se avsnittet Stille inn starttemperaturen.
	• Døren har stått lenge åpen	• Åpne døra så kort tid som mulig
	• En stor mengde varm mat er satt inn i apparatet i løpet av de siste 24 timene.	• Sett termostatbryteren midlertidig på en kaldere innstilling.
	• Apparatet står nær en varmekilde	• Se anvisningene om plassering i installasjonsavsnittet
Apparatet avkjøler for mye	• Temperaturen er stilt inn for lavt.	• Sett termostatbryteren midlertidig på en varmere innstilling.
Uvanlige lyder	• Apparatet er ikke i vater.	• Juster bena på nytt.
	• Apparatet berører veggen eller andre gjenstander.	• Flytt apparatet litt.
	• En komponent, f.eks. et rør på baksiden av apparatet er i kontakt med en annen del av apparatet eller veggen.	• Hvis nødvendig bøyer du komponenten forsiktig litt bort.
Vann på gulvet	• Vannavløpshullet er blokkert.	• Se avsnittet Rengjøring.
Sidepanelet er varmt	• Kondensatoren er inni panelet.	• Det er normalt.

Hvis feilen vedvarer, må du kontakte servicesenteret.

INFORMASJON OM APPARATSTØY

Kjøling i kjøle- og frysenskap skjer ved hjelp av et kjølesystem som inkluderer en kompressor (og en vifte på noen apparater). Denne kompressoren lager litt støy. Støynivået avhenger av montering, riktig bruk og alderen på produktet.

- Når du nettopp har koblet apparatet til strømmettet, kan driftsstøyen fra kompressoren eller lyden av strømmende væske være litt ekstra høy. Dette betyr ikke at det er noe feil med apparatet og påvirker ikke apparatets funksjon. Etter hvert vil driftsstøyen og denne lyden bli svakere.
- Noen ganger forekommer det uvanlig eller høy lyd under bruk; dette skyldes som oftest feil installasjon.
 - Apparatet må stå flatt og stabilt på et solid underlag.
 - Apparatet bør ikke komme borti veggen eller tilstøtende møbler.
 - Kontroller at utstyret inni apparatet sitter godt fast og at støyen ikke skyldes bokser, klirrende flasker eller andre beholdere som er plassert ved siden av hverandre.
- Når døra åpnes oftere eller blir stående åpen lenge, når store mengder fersk mat legges inn eller når funksjonene intensiv innfrysing eller kjøling aktiveres, kan apparatet midlertidig avgi mer støy. Dette skyldes større belastning på kjølesystemet.

VI FORBEHOLDER OSS RETTEN TIL Å FORETA ENDRINGER SOM IKKE
BERØRER UTSTYRETS FUNKSJON.

Gorenje, d.d.
Partizanska 12
SI - 3320 Velenje, Slovenija
info@gorenje.com
www.gorenje.com