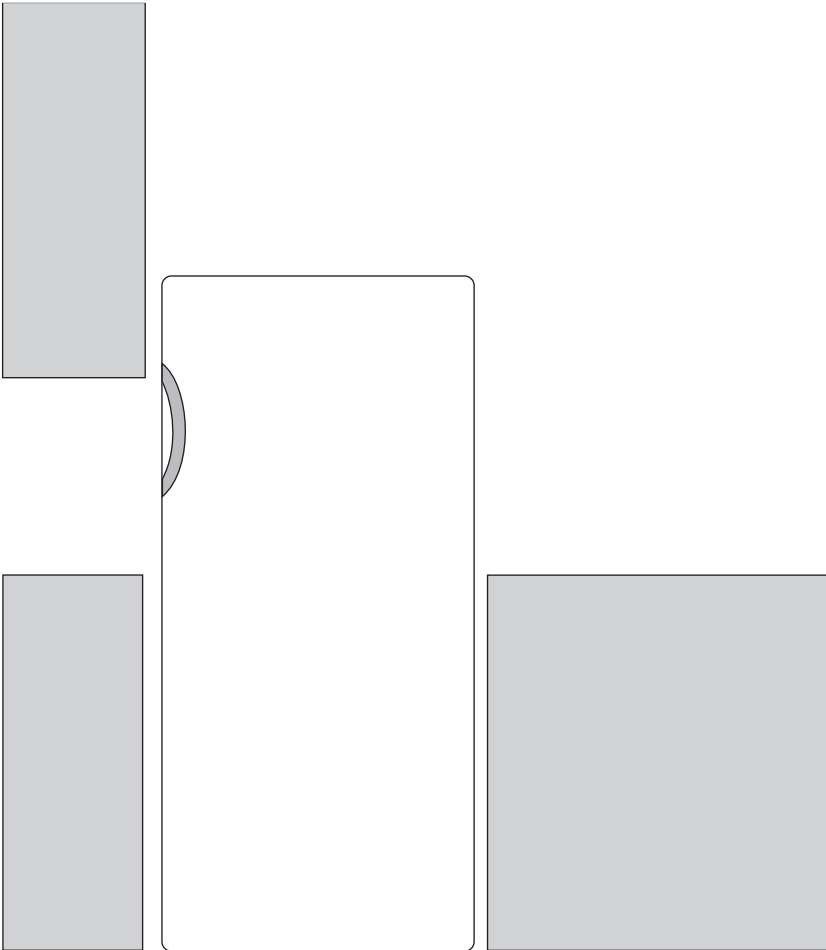


FI

# gorenje

## YKSITYISKOHTAISET OHJEET

### JÄÄKAAPPI-PAKASTIMEN KÄYTTÄMISEKSI



**Kiitämme sinua** osoittamastasi luottamuksesta ostaessasi laitteemme, joka on suunniteltu helpottamaan elämääsi. Helpottaaksemme laitteen käyttöä toimitamme laitteen mukana yksityiskohtaiset käyttöohjeet sekä erilliset asennusohjeet. Niiden tarkoitus on auttaa sinua tutustumaan uuteen laitteeseesi mahdollisimman nopeasti.

Toivomme sinun saavan paljon iloa laitteen käytöstä.

### **Tämä tuote on tarkoitettu vain kotitalouskäyttöön.**

**Jääkaappi** on tarkoitettu tuoreiden ruokatarvikkeiden säilyttämiseen yli 0 °C:n lämpötilassa.

**Pakastin** on tarkoitettu tuoreiden ruokatarvikkeiden pakastamiseen ja pitkäaikaiseen säilyttämiseen (jopa yhden vuoden ajan elintarvikkeen tyypistä riippuen).

Vieraile verkkosivuillamme, missä voit syöttää vastaavaan kenttään laitteen arvokilpeen merkityn mallinumeron löytääksesi yksityiskohtaisen kuvauksen laitteestasi, käyttöön liittyviä vinkkejä, apua vianetsintään, huoltotietoja, käyttöohjeet jne.



<http://www.gorenje.com>



Tärkeä varoitus



Yleistä tietoa ja vinkkejä



Ympäristön suojeleminen



Älä pese astianpesukoneessa

# SISÄLLYSLUETTELO

<b>4 TÄRKEITÄ HUOMAUTUKSIA JA VAROTOIMENPITEITÄ</b> 4 ENNEN LAITTEEN ENSIMMÄISTÄ KÄYTTÖÄ 5 TÄRKEITÄ TURVAOHJEITA 7 TÄRKEÄÄ TIETOA LAITTEEN KÄYTÖSTÄ 8 YMPÄRISTÖNSUOJELU	JOHDANTO
<b>9 VINKKEJÄ SÄHKÖN SÄÄSTÄMISEKSI KYLMÄLAITTEIDEN KÄYTÖSSÄ</b>	
<b>10 ASENNUS JA LIITÄNTÄ</b> <b>12 LAITTEEN KUVAUS</b> <b>13 LAITTEEN KÄYTTÖ</b> <b>14 OVEN AVAUTUMISSUUNNAN VAIHTAMINEN</b> <b>16 LAITTEEN SISÄINEN VARUSTELU</b> <b>17 SUOSITELTU ELINTARVIKKEIDEN SIIJOITTELU LAITTEESSA</b>	LAITTEEN KUVAUS
<b>18 RUOAN SÄILYTYS JÄÄKAAPISSA</b> <b>22 PAKASTEIDEN PAKASTAMINEN JA SÄILYTTÄMINEN</b> 22 Tärkeitä pakastamiseen liittyviä varoituksia 22 Teollisten pakasteiden säilytys 23 Pakastetun ruoan säilytysaika 23 Pakastetun ruoan sulattaminen	RUOAN SÄILYTTÄMINEN JA PAKASTAMINEN
<b>24 LAITTEEN SULATUS</b> <b>25 LAITTEEN PUHDISTUS</b>	LAITTEEN SULATTAMINEN JA PUHDISTAMINEN
<b>26 VIANETSINTÄ</b> <b>27 LAITTEEN MELUTIEDOT</b>	SEKALAISTA

# TÄRKEITÄ HUOMAUTUKSIA JA VAROTOIMENPITEITÄ

---

## ENNEN LAITTEEN ENSIMMÄISTÄ KÄYTTÖÄ

Ennen laitteen liittämistä sähköverkkoon lue huolellisesti laitetta kuvaavat ja sen asianmukaista sekä turvallista käyttöä koskevat käyttöohjeet. Ohjeet soveltuvat useille laitetyypeille/malleille; joten ohjeissa voidaan kuvata sellaisia asetuksia tai välineistöä, joita ei ole käytettävissä laitteessasi. Suosittelemme säilyttämään nämä ohjeet tulevaa tarvetta varten sekä luovuttamaan ne laitteen mukana, jos se myydään tulevaisuudessa.

Tarkasta laitteesi mahdollisten vaurioiden tai puutteiden varalta. Jos havaitset laitteessa vaurioita, ilmoita asiasta jälleenmyyjälle.

Ennen laitteen liittämistä sähköverkkoon anna laitteen olla pystysuorassa asennossa vähintään 2 tuntia. Tämä pienentää jäähdytysjärjestelmään kuljetuksen johdosta syntyneiden käyttövikojen mahdollisuutta.






## TÄRKEITÄ TURVAOHJEITA

Laite tulee kytkeä verkkovirtaan ja maadoittaa voimassa olevien standardien ja säädösten mukaisesti.

Irrota laite sähköverkosta ennen se puhdistusta (irrota virtajohto pistorasiasta).

Jos virtajohto on vioittunut, sen saa vaihtaa vain huoltoteknikko tai muu riittävän ammattitaitoinen henkilö.

Jos LED-valo ei toimi, ota yhteyttä huoltoon. Älä yritä korjata LED-valoja itse. On olemassa vaara joutua kosketuksiin suurjännitteen kanssa!

-  VAROITUS! Älä käytä laitteen sisällä mitään sähkölaitteita, elleivät ne ole kylmälaitteen valmistajan nimenomaisesti sallimia.
-  VAROITUS! Älä käytä mekaanisia apuvälineitä tai muita kuin valmistajan suosittelemia tapoja sulatuksen nopeuttamiseksi.
-  VAROITUS! Jotta vältettäisiin laitteen epävakaudesta aiheutuvilta vaaroilta, varmista että se asennetaan mukaisesti.

## **Paleltumien vaara**

Älä milloinkaan laita jäätynyttä ruokaa suuhusi ja vältä koskemasta pakasteita, koska seurauksena voi olla paleltumien syntyminen.

## **Lasten ja heikossa asemassa olevien henkilöiden turvallisuus**

Tätä laitetta voivat käyttää 8 vuotta täyttäneet lapset sekä henkilöt, joiden fyysiset, aistitoimintoihin liittyvät tai henkiset kyvyt ovat heikentyneet tai joilla ei ole riittävästi kokemusta tai tietämystä, heidän turvallisuudestaan vastaavan henkilön valvonnassa tai jos heitä on opastettu laitteen turvallisessa käytössä ja he ymmärtävät sen käyttöön liittyvät riskit.

Poista pakkausmateriaali, jonka tarkoitus on ollut suojata tuotetta tai sen osia kuljetuksen aikana, ja pidä se lasten ulottumattomissa.

Pakkausmateriaalista voi aiheutua loukkaantumis- tai tukehtumisvaara.

Älä anna lasten leikkiä laitteella.

Lapset eivät saa suorittaa puhdistukseen tai huoltoon liittyviä töitä ilman valvontaa.

Kun poistat laitteen käytöstä, irrota sen virtajohto, poista ovi ja jätä hyllyt laitteeseen. Tämä estää lapsia lukitsemasta itseään laitteeseen.

## **Kylmäaineeseen liittyvä varoitus**

Laite sisältää pienen määrän ympäristöystävällistä, mutta syttyvää R600a-kaasua. Varmista, että mitkään jäähdytysjärjestelmän osat eivät ole vaurioituneet. Kaasuvuodosta ei ole haittaa ympäristölle, mutta se voi aiheuttaa silmien loukkaantumisen tai tulipalon.

Jos havaitse kaasuvuodon, irrota laite verkkovirrasta ja ota yhteyttä huoltopalveluun.

# TÄRKEÄÄ TIETOA LAITTEEN KÄYTÖSTÄ



VAROITUS! Pidä laitteen kotelossa tai sen sisärakenteissa olevat tuuletusaukot vapaina esteistä.

Laitetta ei saa käyttää ulkona eikä altistaa sateelle.

Älä säilytä laitteessa räjähdysherkkiä aineita, kuten syttyviä ponnekaasuja sisältäviä tölkkejä.

Jos laite on käyttämättömänä pidemmän aikaa, sammuta se vastaavasta painikkeesta ja irrota sähköverkosta. Tyhjennä laite, sulata ja puhdista se sekä jätä ovi raolleen.

Sähkökatkon sattuessa älä avaa pakastimen ovea, ellei pakastin ole ollut toimimatta yli 16 tunnin ajan. Tämän ajan kuluttua pakastettu ruoka on käytettävä tai sijoitettava muualle kylmään (esim. varalaite).

## Laitteen tekniset tiedot

Arvokilpi löytyy laitteen sisältä. Se sisältää tiedot jännitteestä, laitteen brutto- ja nettotilavuuden, kylmäaineen tyypin ja määrän sekä tietoja ilmastoluokista.

Jos arvokilvessä oleva kieli ei ole sinun valitsemasi kieli tai maasi kieli, vaihda se kyseessä olevaan.



# YMPÄRISTÖNSUOJELU

Pakkausmateriaali on valmistettu ympäristöystävällisistä materiaaleista, jotka voidaan kierrättää, heittää pois tai hävittää ilman ympäristöriskiä.



Käytöstä poistettavan laitteen hävittäminen

Suojele ympäristöä ja hävitä laite sen käyttöiän päätyttyä viemällä se valtuutettuun jätteidenkeräyspisteeseen.

Suorita ennen tätä seuraavat toimenpiteet:

- irrota laite verkkovirrasta
- älä anna lasten leikkiä laitteella.



**VAROITUS!** Älä vaurioita kylmäaineen kiertoa. Tämä ehkäisee myös ympäristön saastumista.



**Tuotteessa tai sen pakkauksessa oleva symboli ilmaisee, että tuotetta ei saa käsitellä tavallisena kotitalousjätteenä. Tuote on toimitettava valtuutettuun sähkö- ja elektroniikkalaitteiden keräyskeskukseen.**

**Tuotteen oikea hävittäminen auttaa ehkäisemään haitallisia vaikutuksia ympäristöön ja ihmisten terveyteen, mitä voisi tapahtua tuotteen virheellisen hävittämisen seurauksena. Saadaksesi yksityiskohtaista tietoa tuotteen hävittämisestä ja käsittelystä ota yhteyttä jätehuollosta vastaaviin kunnallisiin viranomaisiin, jätehuoltopalveluun tai liikkeeseen, josta ostit tuotteen.**





# VINKKEJÄ SÄHKÖN SÄÄSTÄMISEKSI KYLMLAITTEIDEN KÄYTÖSSÄ

---

- Asenna laite, kuten käyttöohjeessa on määritelty.
- Älä avaa laitteen ovea useammin kuin tarpeen.
- Varmista aika ajoin, että ilmankierto laitteen alla ei esty.
- Takaseinässä oleva jäähdytin on pidettävä puhtaana (katso kappale Laitteen puhdistus).
- Jos tiiviste on vahingoittunut tai ei muista syistä takaa täydellistä tiiviyttä, vaihdata se mahdollisimman pian.
- Säilytä ruokaa tiiviisti suljetuissa koteloidissa tai sopivassa pakkauksessa.
- Anna ruoan jäähtyä huoneen lämpötilaan ennen sen laittamista jääkaappiin.
- Sulata jäädytetty ruoka-aine jääkaappiosastossa.
- Jos haluat hyödyntää koko pakastinosan tarjoamaa tilaa, poista joitakin laatikoita käyttöohjeessa kuvatulla tavalla.
- Sulata perinteinen pakastin silloin, kun pakastimen pintoihin on muodostunut noin 3–5 millimetriä paksu huurre- tai jääkerros.
- Varmista, että hyllyjen asetus osastoon on yhtenäinen ja että ruoka on laitettu siten, että ilma voi kiertää vapaasti laitteen sisäpuolella (huomioi suositeltava ruoka-aineksen sijoittaminen ohjeissa kuvatulla tavalla).
- Älä tuki tuuletus- tai ilmanvaihtoaukkoja tuulettimella varustetuissa laitteissa.
- Jos et tarvitse puhallinta tai ionisoijaa, kytke ne pois päältä virrankulutuksen alentamiseksi.

# ASENNUS JA LIITÄNTÄ

## SOPIVAN TILAN VALITSEMINEN

- Asenna laite kuivaan ja hyvin tuuletettuun tilaan. Laite toimii oikein, kun ympäristönlämpötila on taulukossa ilmoitettujen rajojen sisäpuolella. Laiteluokka on ilmoitettu arvokilvessä / tarrassa, jossa on laitteen perustiedot.

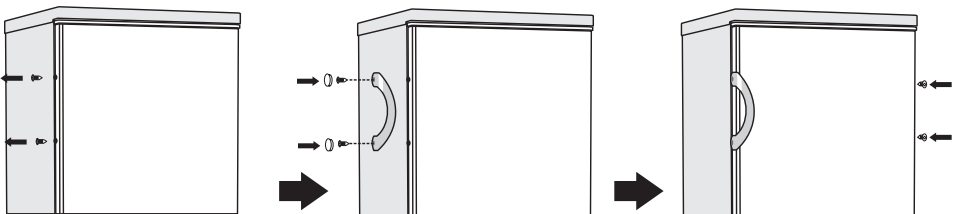
Ilmastoluokka	Lämpötila	Suhteellinen kosteus
SN (normaalin alapuolella)	+10 °C - +32 °C	≤75%
N (normaali)	+16 °C - +32 °C	
ST (subtrooppinen)	+16 °C - +38 °C	
T (trooppinen)	+16 °C - +43 °C	

- i** Älä sijoita laitetta huoneeseen, jossa lämpötila voi laskea alle 5 °C:n, koska seurauksena voi olla laitteen toiminnan häiriintyminen tai vikaantuminen!
- Huolehdi siitä, että laitteen virtapistokkeeseen pääsee käsiksi asennuksen jälkeen!
- Älä sijoita laitetta lähelle lämpöä säteileviä laitteita, kuten liedet, uunit, lämpöpatterit, kuumavesivaraaja tms. äläkä altista sitä suoralle auringonvalolle. Laitteen on oltava vähintään 3 cm päässä sähkö- tai kaasuliedestä tai vähintään 30 cm päässä öljyllä tai kiinteällä polttoaineella toimivista uuneista. Jos tällaisen lämpölähteen ja laitteen välinen etäisyys on lyhyempi, käytä eristyspaneelia.

**Huomaa:** Sijoita laite riittävän suureen huoneeseen. Tilaa on oltava vähintään 1 m<sup>3</sup> kahdeksaa grammaa kylmäainetta kohden. Jäähdytysainemäärä on ilmoitettu laitteen sisällä olevassa arvokilvessä.

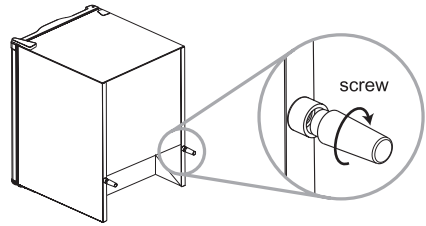
- Keittiökalusteen, johon kalusteisiin upotettava laite on tarkoitus asentaa, alaosassa on oltava vähintään 200 cm<sup>2</sup> vapaa tila riittävän ilmankierron takaamiseksi.  
Ilman on päästä ulos laitteen yläosasta, joten älä yritä peittää ilma-aukkoja. Jos näitä ohjeita ei noudateta, laite voi vaurioitua.

## Oven ulkokahvan asennus (jos laitteessa on ulkokahva)



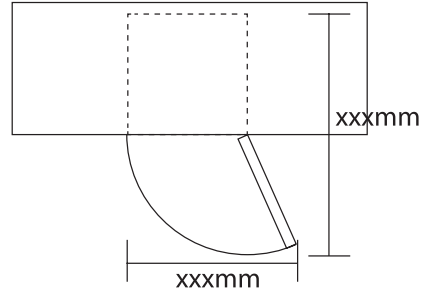
## Takavälikkeet

Ruuvaa takavälikkeet laitteen taakse.



## Vaadittava tila

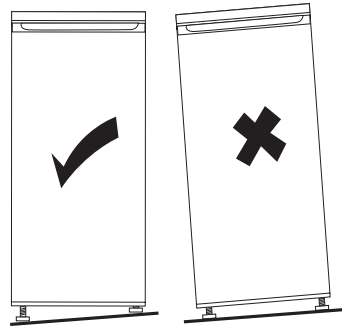
- Varmista riittävä tila oven ollessa auki.
- Molemmilla puolilla on oltava vähintään 50 mm tyhjä tila.



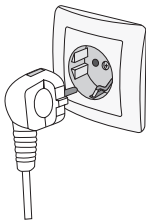
## Laitteen vaaittaminen

Vaaita laite säätämällä laitteen etuosan kahta tasapainotusjalkaa.

Jos laite ei ole tasapainossa, sen ovet ja magneettitiivisteet eivät toimi asianmukaisesti.



## LAITTEEN LIITTÄMINEN VERKKOVIRTAAN



- Liitä laite virtajohtolla sähköverkkoon. Seinärasian tulee olla maadoitettu (turvapistorasia). Nimellisjännite ja taajuus on ilmoitettu arvokilvessä/tarrassa, jossa ovat laitteen perustiedot.
- Laite tulee kytkeä verkkovirtaan ja maadoittaa voimassa olevien standardien ja määräysten mukaisesti. Laite kestää lyhytaikaisia nimellisjännitteen poikkeamia, mutta ei suurempia kuin +/- 6%.

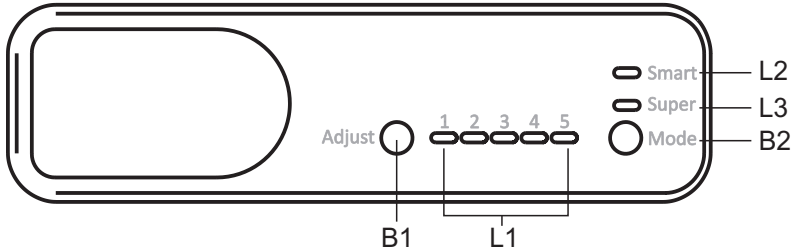
# LAITTEEN KUVAUS

Laitteen sisäpuolen varustelu voi vaihdella laitteen mallista riippuen.



- 1 Pakastin
- 2 Termostaatti ja valo
- 3 Lasihyllyt
- 4 Vihanneslokeron kansi
- 5 Vihanneslokeri
- 6 Lokerot
- 7 Säätojalat

# LAITTEEN KÄYTTÖ



## Painikkeet

- B1 - Paina säätääksesi pakastimen asetuksia portaissa 1, 2, 3, 4 ja 5.
- B2 - Paina valitaksesi tilan vaihtoehdoista Älykäs, Super ja käyttäjän asetukset.

## Valot

- L1 - Näytä pakastimen asetus
- L2 - Valo päälle, kun Älykäs-tila on valittuna
- L3 - Valo päälle, kun Super-tila on valittuna

## Käyttö

### Lämpötila-asetus

1. Paina Tila-painiketta (B2) käyttäjän asetusten valitsemiseksi.
2. Paina Säädä-painiketta (B1) jääkaapin asetusten säätämiseksi. Alhaisempi asetus merkitsee alhaisempaa lämpötilaa. Pakastimen lämpötila säädetään automaattisesti noin -18 °C:seen.

### Älykäs-tila

Paina Tila-painiketta (B2) Älykäs-tilan valitsemiseksi. Laite toimii automaattisesti sitä ympäröivän ilman lämpötilan mukaan.

### Super-tila

Paina Tila-painiketta (B2) Super-tilan valitsemiseksi. Laite toimii automaattisesti siten, että pakastimesta tulee mahdollisimman kylmä. 54 tunnin kuluttua laitteen alkuperäinen lämpötila-asetus palautuu automaattisesti.

### Laitteen sammuttaminen

Paina Säädä-painiketta (B1) ja pidä painettuna 5 sekunnin ajan, laite kytkeytyy pois päältä. Paina uudelleen 5 sekunnin ajan laitteen päällekytkemiseksi.

### Ovi auki -hälytys

Hälytys kuuluu, jos ovi jätetään auki yli 90 sekunniksi, eikä lopu ennen kuin ovi suljetaan.

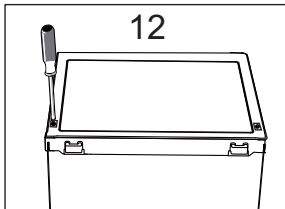
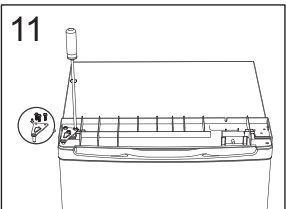
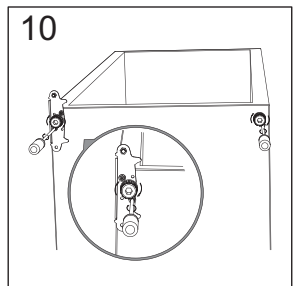
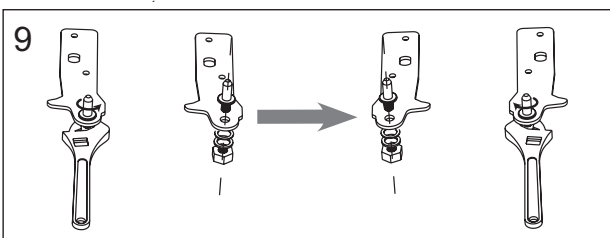
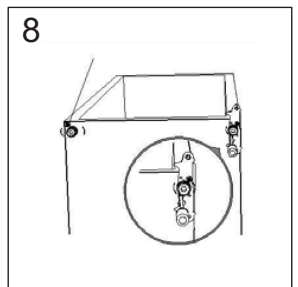
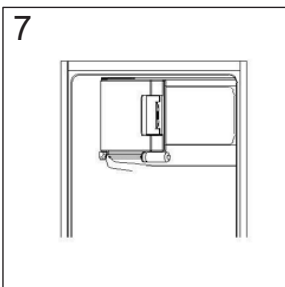
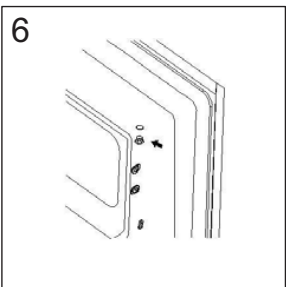
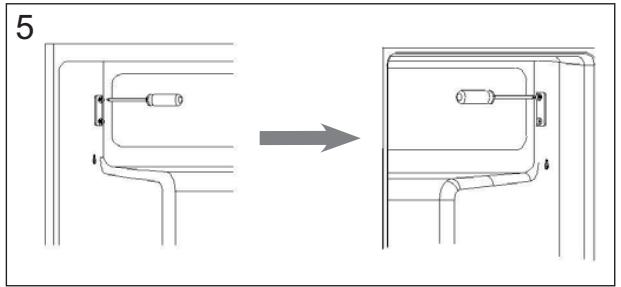
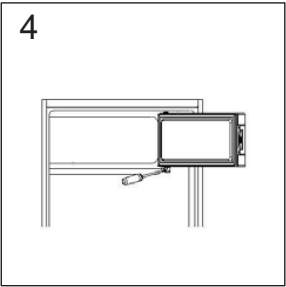
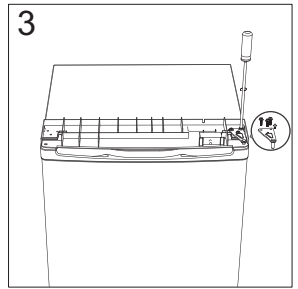
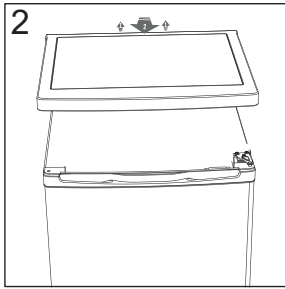
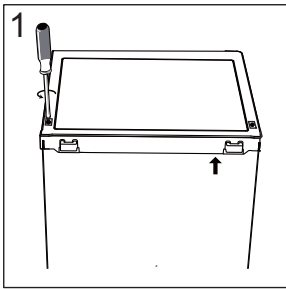
# OVEN AVAUTUMISSUUNNAN VAIHTAMINEN

---

Tarvittavat työkalut: Phillips-ruuvimeisseli, litteäkantainen ruuvimeisseli, kuusioavain.

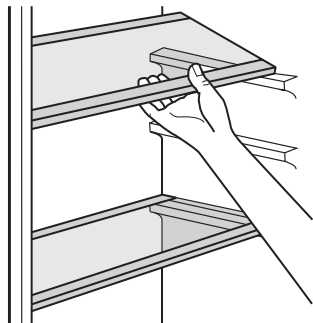
- Varmista, että laitteen pistoke on irti, ja että se on tyhjä.
- Irrota ovi, jos laitetta on kallistettava taaksepäin. Anna laitteen nojata johonkin tukevaan, jotta se ei lähtisi liukumaan oven avautumissuunnan vaihtamisen aikana.
- Kaikki irrotetut osat on säästettävä ja asennettava takaisin paikalleen oven asennuksen yhteydessä.
- Älä laske laitetta lattiaa vasten, se voisi vahingoittaa jäähdytysjärjestelmää.
- Suosittelemme, että kaksi henkilöä käsittelee laitetta kokoamisen aikana.

1. Poista yläpeitelevyn takaosan kaksi ruuvia.
2. Poista yläpeitelevy ja laita se sivuun.
3. Irrota yläsaranana ja poista sen jälkeen ovi; aseta se pehmeälle alustalle naarmuuntumisen välttämiseksi.
4. Ruuvaa alasarana irti pakastimen ovesta. Poista sen jälkeen ovi; aseta se pehmeälle alustalle naarmuuntumisen välttämiseksi.
5. Siirrä ovipidin vasemmalta oikealle puolelle.
6. Siirrä saranareikien suojus vasemmalta oikealle puolelle.
7. Käännä pakastimen ovi ja laita saranapuoli vasemmalle. Kiinnitä ovi sitten pitimellä.
8. Irrota alasarana. Irrota tämän jälkeen säädettävät jalat molemmilta puolin.
9. Irrota ja poista alasaranan tappi, käännä kiinnike ja aseta takaisin paikalleen
10. Aseta alemman saranatapin kiinnittävä kiinnike paikalleen. Aseta molemmat säädettävät jalat paikoilleen.
11. Aseta ovi takaisin paikalleen. Varmista, että ovi on kohdistettu vaaka- ja pystysuunnassa ja, että tiivisteet ovat suljettuja kaikilla sivuilla ennen yläsaranan lopullista kiristämistä.
12. Laita yläpeitelevy paikalleen ja kiinnitä takaosan kahdella ruuvilla.



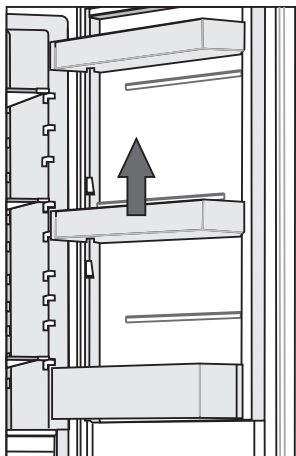
# LAITTEEN SISÄINEN VARUSTELU

## SIIRRETTÄVÄT HYLLYT



Jääkaapin seinissä on ohjaimia, joihin hyllyt voidaan sijoittaa halutulla tavalla.

## OVEN LOKEROT



Jotta oven lokeroissa voitaisiin säilyttää eri kokoisia elintarvikkeita, ne on sijoitettu eri korkeuksille. Tee nämä säädöt seuraavalla tavalla: vedä lokeroa hitaasti nuolten suuntiin, kunnes se vapautuu, ja sijoita se sitten haluamaasi paikkaan.

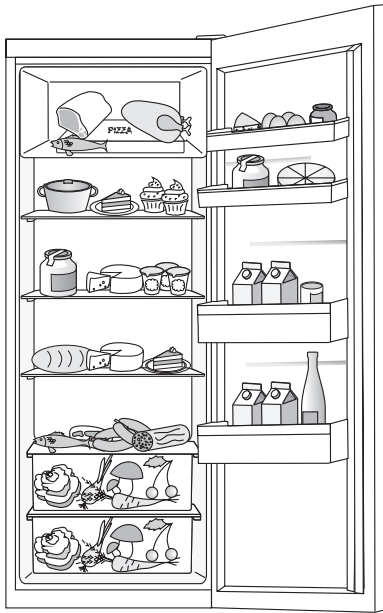


# SUOSITELTU ELINTARVIKKEIDEN SJOITTELU LAITTEESSA

---

## Jääkaappiosan osastot:

- **Yläosa:** säilykepurkit, leipä, viini, leivonnaiset jne.
- **Keskiosa:** maitotuotteet, valmisateriat, jälkiruoat, virvoitusjuomat, olut, kypsennetty ruoka jne.
- **Hedelmä- ja vihanneslokeri:** tuoreet hedelmät, vihannekset, salaattit, juurekset, perunat, sipulit, valkosipuli, tomaatit, hapankaali, nauriit jne.



## Jääkaapin oven osastot:

- **ylempi/keskimmäinen ovihylly:** kananmunat, voi, juusto jne.
- **alemmat ovihyllyt:** juomat, tölkit, pullot.

**i** Älä säilytä jääkaapissa hedelmiä (banaanit, ananas, papaija, sitrushedelmät) ja vihanneksia (kesäkurpitsa, munakoiso, kurkku, paprika, tomaatit ja perunat), jotka ovat herkkiä kylmyydelle.

## Pakastimen osastot:

- pakastus, pakasteiden säilytys (katso luku Pakastus ja pakasteiden säilytys).

**i** Älä säilytä seuraavia elintarvikkeita pakastimessa: lehtisalaatti, kananmunat, omenat, päärynät, greipit, persikat, jogurtti, piimä, hapankerma ja majoneesi.

# RUOAN SÄILYTYS JÄÄKAAPISSA

---

## TÄRKEITÄ RUOAN SÄILYTYKSEEN LIITTYVIÄ VAROITUKSIA



Laitteen oikea käyttö, ruokien asianmukainen pakkaaminen, oikean lämpötilan säilyttäminen sekä ruoan hygieenisten vaatimusten noudattaminen vaikuttavat ratkaisevasti säilytettävän ruoan laatuun.

Huomioi ruokien säilymisajat, jotka on ilmoitettu pakkauksessa.

Jääkaapissa säilytettävät ruoat tulee pitää suljetuissa astioissa tai sopivissa pakkauksissa, jotta niistä ei vapaudu tai niihin ei tartu hajuja eikä kosteutta.

Älä säilytä syttyviä, tulenarkoja tai räjähdysherkkiä aineita jääkaapissa.

Korkeita alkoholimääriä sisältävät pullot tulee sulkea tiiviisti ja säilyttää pystyasennossa.

Jotkut orgaaniset liuokset, sitruunan- ja appelsiinkuoren, voihapon tms. eteeriset öljyt voivat vahingoittaa muovipintoja pitkäaikaisen kosketuksen yhteydessä, mikä voi aiheuttaa materiaalien vaurioita ja ennen aikaista vanhenemista.

Epämiellyttävät hajut ovat merkki laitteen puutteellisesta puhtaanpidosta tai pilaantuneista ruoista (katso kappale Laitteen puhdistus).

Jos poistut kotoa pidemmäksi aikaa, poista pilaantuvat ruoat jääkaapista.

## ELINTARVIKKEIDEN SÄILYTYS

ELINTARVIKE- TYYPPI	Optimaalinen säilytyslämpötila (°C)	Optimaalinen kosteustaso (%)	Arvioitu säilymisaika
Porsaanliha	-1-4	95	3 päivää
Naudanliha	0-4	95	enint. 3 viikkoa
Lammas	0-4	95	14 päivää
Broileri	0-4	95	3 päivää
Kala	0-4	95	3-10 päivää
Nilviäiset	0-4	95	2 päivää
Vakuumikypsen- netty naudanliha	1,5	95	16 viikkoa
Maitotuotteet (jugurtti, hapankerma, voi, pehmeä juusto, sulatejuustot jne.)	2-4	95	7-10 päivää
Punajuuri	0	95	3-5 kuukautta
Parsakaali	0	95-100	10-14 päivää
Kaali, tuore	0	98-100	3-6 viikkoa
Porkkanat, kypsät	0	98-100	4-5 kuukautta
Lehtisalaatti, talvi	0	95-100	2-3 viikkoa
Valkosipuli	0	65-70	6-7 kuukautta
Kyssäkaali	0	98-100	2-3 kuukautta
Ruusukaali	0	90-95	3-5 viikkoa
Keräkaali	0	95-100	2-3 kuukautta
Kaali, myöhäiset lajikkeet	0	98-100	3-4 kuukautta
Porkkana	0	95-100	2 viikkoa
Kukkakaali	0	95-98	2-4 viikkoa
Selleri, normaali	0	98-100	2-3 kuukautta
Lehtimangoldi	0	95-100	10-14 päivää
Sikuri	0	95-100	2-4 viikkoa
Maissi, makea	0	95-98	5-8 päivää

<b>ELINTARVIKE- TYYPPI</b>	<b>Optimaalinen säilytyslämpötila (°C)</b>	<b>Optimaalinen kosteustaso (%)</b>	<b>Arvioitu säilymisaika</b>
Purjosipulit	0	95-100	2-3 kuukautta
Sienet	0	95	3-4 päivää
Persilja	0	95-100	2-3 päivää
Palsternakka	0	98-100	4-6 kuukautta
Retiisi, talvi	0	95-100	2-4 kuukautta
Piparjuuri	0	98-100	10-12 kuukautta
Kukkakaali	0-2	90-95	2-4 viikkoa
Sipuli	0-2	65-70	6-7 kuukautta
Parsa	0-2	95-100	2-3 viikkoa
Päärynät, vihreät	0-2	95-98	1-2 viikkoa
Vihannekset, pilkotut	0-2	90-95	enint. 5 päivää
Ruusukaali	0-2	90-95	1-2 viikkoa
Karviaismarjat	0-2	90-95	3-4 viikkoa
Kurkku	4-10	95	10-14 päivää
Peruna	7-10	90-95	enint. 9 kuukautta
Avokado, epäkypsä	7-10	85-95	enint. 6 viikkoa
Paprika	7-10	90-95	2-3 viikkoa
Tomaatit	10-12	85-90	4-7 päivää
Pavut, idut	< 15	40-50	6-10 kuukautta
Päärynät	-3	90-95	2-7 kuukautta
Aprikoosit	-1	90-95	1-3 viikkoa
Mansikat	0	90-95	3-7 päivää
Vadelmat	0-2	90-95	2-3 päivää
Viinimarjat	0-2	90-95	1-4 viikkoa
Mustikat	0-2	90-95	14 päivää
Kirsikat	0-2	90-95	2-3 viikkoa
Greipit	0-2	85	2-8 viikkoa
Kiwi, kypsä	0-2	90-95	1-3 kuukautta
Persikat	0-2	90-95	2-4 viikkoa

<b>ELINTARVIKE- TYYPPI</b>	<b>Optimaalinen säilytyslämpötila (°C)</b>	<b>Optimaalinen kosteustaso (%)</b>	<b>Arvioitu säilymisaika</b>
Kirsikat	0-2	90-95	2-3 viikkoa
Kiwi, epäkypsä	0-2	90-95	2-6 kuukautta
Nektariinit	0-2	90-95	1-3 viikkoa
Appelsiinit	0-2	90-95	2-4 viikkoa
Persimon	0-2	90-95	2-3 kuukautta
Luumut	0-2	90-95	2-5 viikkoa
Hedelmät, paloitellut	0-2	90-95	enintään 10 päivää
Omenat	0-4	90-95	1-12 kuukautta
Melonit	4	90-95	15 päivää
Appelsiinit	4-7	90-95	2-4 viikkoa
Mandariinit	5-8	90-95	2-4 viikkoa
Mango	10-13	85-95	2-3 viikkoa
Melonit	10-13	85-95	1-2 viikkoa
Ananas	10-13	85-95	2-4 viikkoa
Sitruunat	11-13	90-95	2-3 viikkoa
Vesimeloni	12-15	85-95	1-3 viikkoa
Banaanit, kypsät	13-16	85-95	3 päivää
Greippi	13-16	90-95	1-3 viikkoa

# PAKASTEIDEN PAKASTAMINEN JA SÄILYTTÄMINEN

---

## TÄRKEITÄ PAKASTAMISEEN LIITTYVIÄ VAROITUKSIA



Laita pakastimeen ainoastaan ruokaa, joka soveltuu pakastettavaksi.  
Käytä aina laadukasta ja tuoretta ruokaa.

Valitse mahdollisimman sopiva pakkaus ruoalle ja käytä pakkausta oikein.

Varmista, että pakkaus on ilma- ja vesitiivis, niin että ruoka ei pääsee kuivumaan ja menettämään vitamiinejaan.

Merkitse ruoan tyyppi, määrä ja pakastuspäivä pakkaukseen.

On tärkeää, että ruoka pakastetaan nopeasti. Suosittelemme tästä syystä käyttämään pienempiä pakkauksia. Jäähdytä ruoka ennen pakastamista.

## TEOLLISTEN PAKASTEIDEN SÄILYTYS

- Noudata valmistajan ohjeita säilyttäessäsi ja käyttäessäsi pakasteita. Lämpötila ja parasta ennen -päiväys on ilmoitettu pakkauksessa.
- Valitse vain vioittumattomassa pakkauksessa olevaa ruokaa, joka on ollut -18 °C:n tai alemmassa pakastelämpötilassa.
- Älä osta huurteen peitossa olevaa ruokaa, koska se on merkki siitä, että ruoka on sulanut osittain useita kertoja ja sen laatu on heikentynyt.
- Suojaa ruoka sulamiselta kuljetuksen aikana. Jos lämpötila nousee, säilytysaika lyhenee ja laatu heikkenee.

# PAKASTETUN RUOAN SÄILYTYSAIKA

## SUOSITELTU SÄILYTYSAIKA PAKASTIMESSA

Ruon tyyppi	Aika
Hedelmät, naudanliha	10 - 12 kuukautta
Vihannekset, vasikanliha, linnunliha	8 - 10 kuukautta
Riista	6 - 8 kuukautta
Porsaanliha	4 - 6 kuukautta
Jauheliha, lihasuikaleet	4 kuukautta
Leipä, pasteijat, valmiit ateriat, rasvaton kala	3 kuukautta
Sisäelimet	2 kuukautta
Savustettu makkara, rasvainen kala	1 kuukausi

## PAKASTETUN RUOAN SULATTAMINEN

Ruon pakastaminen ei tapa mikro-organismeja. Kun ruoka sulaa, bakteerit aktivoituvat uudelleen ja ruoka pilaantuu nopeasti. Käytä osittain tai täysin sulanut ruoka mahdollisimman pian.

Osittainen sulaminen heikentää ruoan, etenkin hedelmien, vihannesten ja einesruokien, ravintoarvoa.

# LAITTEEN SULATUS

---

## JÄÄKAAPIN AUTOMAATTINEN SULATUS

Jääkaappia ei tarvitse sulattaa, koska sen sisällä takaseinässä oleva jää sulatetaan automaattisesti.

Jos jäätä on kertynyt, se sulaa kompressoriyksikön ollessa pois päältä. Pisarat putoavat jääkaapin takaseinän aukosta kompressorin päällä olevaan astiaan, josta ne haihtuvat.

Varmista, että ruoka tai muut esineet eivät milloinkaan tuki jääkaapin takaseinän aukkoa.

Jos jääkaapin sisälle takaseinään muodostuu paksu kerros jäätä (3-5 mm), sammuta laite ja sulata se käsin.

## PERINTEISEN PAKASTIMEN SULATUS

- Sulata pakastin silloin, kun pakastimen pintoihin on muodostunut noin 3-5 millimetriä paksu huurre- tai jääkerros.

Tämän jälkeen ota ruoat pakastimesta ja suojaa ne sulamiselta.

- Sammuta laite (katso kappale Laitteen kytkeminen päälle/pois) ja irrota virtajohto pistorasiasta.
- Älä käytä veistä tai muuta terävää esinettä jään poistamiseen, koska siten saatat vahingoittaa jäähdytysjärjestelmää.
- Älä käytä veistä tai muuta terävää esinettä jään poistamiseen, koska siten saatat vahingoittaa jäähdytysjärjestelmän putkea.
- Voit nopeuttaa sulatusprosessia asettamalla lasihyllylle kuumaa vettä sisältävän astian.
- Puhdista ja kuivaa laite sisältä (katso Laitteen puhdistus).



# LAITTEEN PUHDISTUS



**Irrota laite verkkovirrasta ennen puhdistusta** – sammuta laite (katso kappale Laitteen kytkeminen päälle/pois päältä) ja irrota virtajohto pistorasiasta.

- Käytä kaikkien pintojen puhdistamiseen pehmeää liinaa. Puhdistusaineet, jotka sisältävät hankaavia aineita, happoja tai liuottimia, eivät sovellu puhdistamiseen, koska ne voivat vahingoittaa pintaa.

Puhdista laitteen **ulkopuoli** vedellä tai miedolla saippuavedellä.

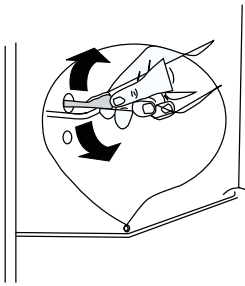
Lakkapintainen tai alumiinipinta tulee puhdistaa haalealla vedellä, johon on lisätty mietoa puhdistusainetta. Puhdistusaineet, joiden alkoholipitoisuus on alhainen, ovat sallittuja (esim. ikkunanpesuaineet). Älä käytä alkoholia sisältäviä puhdistusaineita muovimateriaalien puhdistukseen.



Laitteen sisäosat **voidaan** puhdistaa haalealla vedellä, johon voidaan lisätä hieman **etikkaa**.



- Älä pese laitteen sisällä olevia osia astianpesukoneessa, koska ne saattavat vaurioitua.



- Jotta sulatusvesi ei valuisi jääkaappiin, puhdista jääkaapin takana oleva tyhjennysaukko säännöllisesti. Puhdista reikä puhdistusaineella kuvassa näkyvällä tavalla.
- Kytke laite puhdistuksen jälkeen takaisin päälle ja laita elintarvikkeet sisään.

# VIANETSINTÄ

Ongelma:	Mahdollinen syy	Ratkaisu
Laitte ei toimi	• Lämpötilasäädin on asetettu numeron "0" kohdalle.	• Siirrä säädin toisen numeron kohdalle laitteen päällekytkemiseksi.
	• Virtapistoke ei ole liitettynä tai on löysällä.	• Liitä virtapistoke.
	• Sulake on palanut tai viallinen.	• Tarkasta sulake, vaihda tarvittaessa.
	• Pistoke on viallinen	• Verkkovirran ongelmat on korjattava sähköasentajan toimesta.
Ruoka on liian lämmintä.	• Lämpötilaa ei ole asetettu oikein.	• Katso alkuosan Lämpötilan asetus -osio.
	• Ovi on ollut auki liian kauan.	• Avaa ovi vain niin pitkäksi aikaa kuin tarpeen.
	• Laitteeseen on laitettu suuri määrä lämmintä ruokaa viimeisten 24 tunnin kuluessa.	• Säädä lämpötila väliaikaisesti kylmemmäksi.
	• Laitte on lähellä lämpölähdettä.	• Katso alkuosan sijoittamista koskeva osio.
Laitte jäädyttää liikaa	• Lämpötila on asetettu liian kylmäksi.	• Säädä lämpötila väliaikaisesti lämpimämmäksi.
Epätavallisia ääniä	• Laitte ei ole tasapainossa.	• Säädä jalat uudelleen.
	• Laitte koskettaa seinää tai muita esineitä.	• Siirrä laitetta hieman.
	• Laitteen takaosassa oleva osa, esim. putki, koskettaa toista laitteen osaa tai seinää.	• Taita osa tarvittaessa varovaisesti pois tieltä.
Vettä lattialla	• Veden tyhjennysaukko on tukossa.	• Katso puhdistusta koskeva osio.
Sivupaneeli on kuuma	• Paneelin sisäpuolella on kondenssivettä.	• Tämä on normaalia.

Jos virhetoiminto näytetään uudelleen, ota yhteys huoltoon.

# LAITTEEN MELUTIEDOT

---

Jääkaappi-pakastimissa jäähdytys saadaan aikaan jäähdytysjärjestelmällä, joka sisältää myös kompressorin (ja joissain laitteissa tuulettimen), joka aiheuttaa jonkin verran melua. Melutaso riippuu asennuksesta, oikeasta käytöstä ja laitteen iästä.

- Kun laite on kytketty verkkovirtaan, kompressorin toiminta tai virtaavan nesteen ääni voi olla jonkin verran äänekkäämpää. Tämä ei ole merkki toimintahäiriöstä, eikä se vaikuta laitteen käyttöikään. Aikanaan laitteen toiminta ja tämä melu hiljenevät.
- Joskus laitteen käytön aikana voi ilmetä epätavallista tai kovaaäänistä melua, tämä johtuu useimmiten vääränlaisesta asennuksesta.
  - Laitteen täytyy seistä tasaisesti ja vakaasti kiinteällä pohjalla.
  - Laite ei saa olla kosketuksissa seinään tai viereisiin huonekaluihin.
  - Varmista, että laitteen sisäosat ovat tiukasti paikoillaan ja että melu ei johdu kolisevista tölkeistä, pulloista tai muista vierekkäin asetelluista astioista.
- Laite saattaa toisinaan pitää kovempaa ääntä jäähdytysjärjestelmän ollessa voimakkaammin kuormitettuna, kun esim. ovea avataan usein tai pidemmäksi aikaa, pakastimeen laitetaan suuri määrä uutta ruokaa tai aktivoitaessa tehokkaita pakastus- tai jäähdytystoimintoja.

PIDÄTÄMME OIKEUDEN MUUTOKSIIN, JOTKA EIVÄT VAIKUTA LAITTEEN TOIMINNALLISUUTEEN.

Gorenje, d.d.  
Partizanska 12  
SI - 3320 Velenje, Slovenija  
[info@gorenje.com](mailto:info@gorenje.com)  
[www.gorenje.com](http://www.gorenje.com)