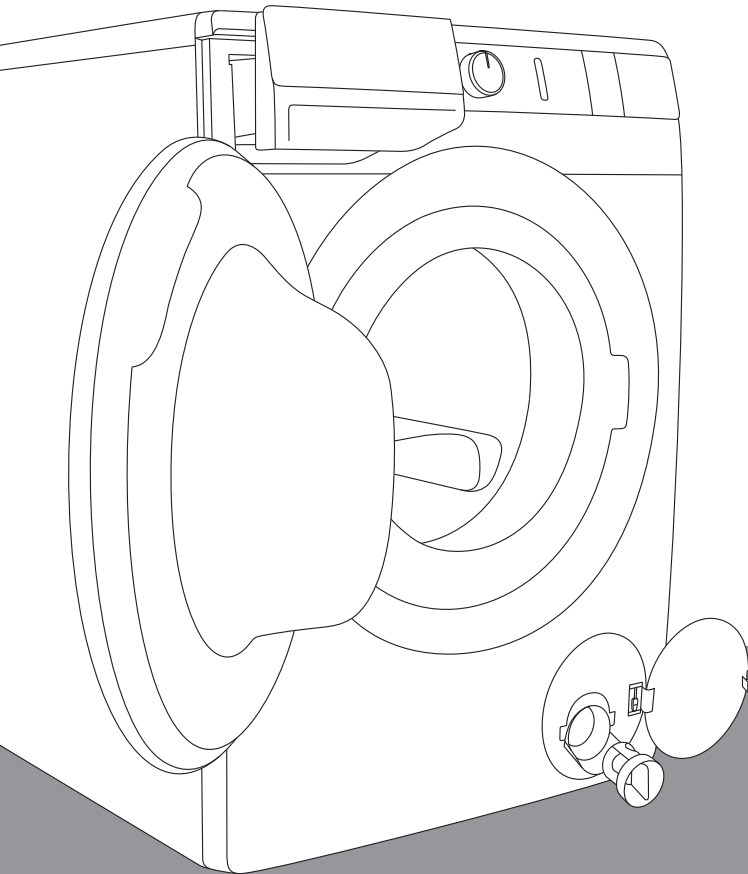


МК

**ДЕТАЛНО УПАТСТВО
ЗА УПОТРЕБА НА
МАШИНА ЗА ПЕРЕЊЕ**

gorenje



Животот денеска е комплициран. Ајде да ја направите грижата за вашата облека едноставна! Вашата нова **WaveActive** машина за перење користи иновативна технологија и најнови достигнувања во грижата и негата за облека за да ги поедноставни секојдневните обврски. Технологијата **WaveActive** нуди највнимателна грижа за секој тип на облека, со минимално туткање. Во исто време, вашата машина за перење е еколошка бидејќи користи високо ефикасна енергија, вода и прашок за перење.

Оваа машина за перење е наменета исклучиво за цели на употреба во домаќинствата. Ве молиме не користете ја за облека на која е назначено дека не е соодветна за машинско перење.

Следниве симболи се користат во упатството за употреба и го имаат следново значење:



Информации, совет, помош или препорака



Предупредување – општа опасност



Предупредување – опасност од електричен шок



Предупредување – опасност од топла површина



Предупредување – опасност од пожар



Важно е внимателно да ги прочитате упатствата.

СОДРЖИНА

4 БЕЗБЕДНОСНИ ПРЕДУПРЕДУВАЊА 12 ОПИС НА МАШИНАТА ЗА ПЕРЕЊЕ 13 Технички податоци 14 Контролна табла	ВОВЕД
16 ПОСТАВУВАЊЕ И ПРИКЛУЧУВАЊЕ 16 Отстранување на транспортни блокади 17 Преместување и транспорт по инсталација 18 Избор на просторија 18 Прилагодување на висината на машината 19 Поставување на машината за перење 21 Приклучување кон довод на вода 22 Aqua stop 22 Целосен aqua stop 23 Приклучување и прицврстување на одводно црево 25 Приклучување на апаратот на главната електрична мрежа 26 ПРЕД ПРВА УПОТРЕБА НА АПАРАТОТ	ПОДГОТОВКА НА МАШИНАТА ПРЕД ПРВА УПОТРЕБА
27 ПРОЦЕС НА ПЕРЕЊЕ, ЧЕКОР ПО ЧЕКОР (1–7) 27 Чекор 1: Придржувајте се до информациите од етикетите на облеката 28 Чекор 2: Подготовка на процесот на перење 30 Чекор 3: Избирање на програмата за перење 34 Чекор 4: Избирање на поставки 37 Чекор 5: Избирање на дополнителни функции 39 Чекор 6: Почеток на програмата за перење 40 Чекор 7: Промена на програмата за перење рачно (физичко) прекинување 41 Чекор 8: Крај на програмата за перење 42 ПРЕКИНИ И ПРОМЕНИ НА ПРОГРАМАТА 45 ОДРЖУВАЊЕ И ЧИСТЕЊЕ 45 Чистење на садот за дозирање 46 Чистење на доводното црево, кукиштето на садот за дозирање и гумениот обрач на вратата 47 Чистење на филтер од пумпа 48 Чистење на внатрешноста на машината	ЧЕКОРИ НА ПРОЦЕСОТ НА ПЕРЕЊЕ ЧИСТЕЊЕ И ОДРЖУВАЊЕ НА МАШИНАТА ЗА ПЕРЕЊЕ
49 ОТСТРАНУВАЊЕ НА ПРЕЧКИ 49 Што да направите ...? 50 Табела за отстранување на грешки 54 Сервисирање 55 ПРЕПОРАКИ ЗА ПЕРЕЊЕ И ЕКОНОМИЧНА УПОТРЕБА НА ВАШАТА МАШИНА ЗА ПЕРЕЊЕ 59 Совети за отстранување на флеку 61 ОДЛАГАЊЕ НА ДОТРАЕНА МАШИНА 62 ТАБЕЛА НА ТРАЕЊЕ НА ПРОГРАМА И БРОЈ НА ВРТЕЖИ	ТАБЕЛА СО ГРЕШКИ РАЗНО

БЕЗБЕДНОСНИ ПРЕДУПРЕДУВАЊА



Внимателно прочитајте ги упатствата за употреба пред првата употреба на машината за перење.

Ве молиме, да не ја употребувате машината за перење ако пред тоа не сте ги прочитале и разбрале овие упатства за употреба.

Овие упатства за употреба на машината за перење се однесуваат на повеќе различни типови или модели на машини за перење. Поради ова, тие може да вклучуваат описи на нагодувања на машината или дополнителна опрема која не е дел од вашиот модел на машина за перење.

Непридржувањето кон упатствата за употреба или несоодветно користење на машината за перење може да предизвика оштетување на облеката за перење или апаратот или повреда на корисникот. Чувајте го упатството за употреба при рака во близина на машината за перење.

Упатствата за употреба се достапни на веб страницата на www.gorenje.com.

Вашата машина за перење е наменета единствено за употреба во домаќинството а не за комерцијални цели. Ако машината се користи за професионални цели, за цели на заработка или наменски за цели кои го надминуваат стандардното користење во домаќинството, или ако машината за перење се користи од лице кое не е потрошувач (физичко лице), гарантниот период ќе биде еднаков на најкраткиот гарантен период кој законски е предвиден.

Следете ги упатствата за правилно поставување на машината за перење на Горење и приклучување кон водоводна и електрична мрежа (види наслов »ПОСТАВУВАЊЕ И ПРИКЛУЧУВАЊЕ«).

Приклучувањето на вода и електрична енергија мора да го направи соодветно обучен техничар или стручњак.

Сите поправки и одржување кои се однесуваат на безбедноста или работата на машината треба да ги врши стручно обучено лице.

За да се избегне опасност, **оштетен мрежен кабел** смее да биде заменет единствено од производителот, овластен сервисер или друго овластено стручно лице.

Пред приклучување на машината за перење кон електричната мрежа, почекајте најмалку 2 часа за да апаратот постигне собна температура.

Во случај на дефект, користете само одобрени резервни делови од овластени производители.

Во случај на неправилно приклучување на машината за перење, неправилно работење, или сервисирање на машината од неовластено лице, корисникот ги сноси сите трошоци за штетите кои може да настанат бидејќи ваквите штети не се покриени од гаранцијата.

Машината за перење не смее да биде приклучена на главната електрична мрежа со користење на продолжен кабел.

Не приклучувајте ја машината за перење на главната електрична мрежа со користење на надворешен уред за приклучување како програмски тајмер, или не приклучувајте ја на мрежа која е нестабилна односно редовно е вклучувана и исклучувана од снабдувачот на електрична енергија.

Не приклучувајте ја машината за перење на приклучница која е наменета за електрична машинка за бречење или фен.

Не поставувајте ја машината за перење во просторија каде температурата може да опадне и под 5°C, бидејќи деловите од машината за перење може да бидат оштетени во случај на замрзнување на водата.

Поставете ја машината за перење на рамно и стабилно цврсто (бетонско) тло.

Ако машината за перење е поставена на поткренатата стабилна подлога, машината мора дополнително да биде обезбедена од наклонување.

Пред прва употреба на машината за перење, отстранете ги шипките за блокади при транспорт, бидејќи вклучување на блокирана машина за перење може да доведе до сериозно оштетување (види наслов »ПОСТАВУВАЊЕ И ПРИКЛУЧУВАЊЕ/Отстранување на транспортни блокади«). Гаранцијата не важи во случаи на вакво оштетување.

За да ја приклучите машината за перење на водоводната мрежа, секогаш користете го даденото приклучно црево и соодветните дихтунзи. Притисокот на водата мора да биде помеѓу 0.05 и 0.8 МПа (0.5–8 бари).


Секогаш користете ново приклучно црево за да ја приклучите машината за перење на водоводната мрежа; не користете веќе употребувано старо приклучно црево.

Крајот на одводното црево треба да влегува во одводната водоводна цевка.

Пред почетокот на циклусот на перење, притиснете ја вратата на назначеното место се додека не се заклучи односно не влезе во жлеб. Вратата на машината не може да се отвора за време на работата на машината.

Препорачуваме отстранување на сите нечистотии од барабанот пред првото перење со користење на програмата Cotton 90°C (Памук 90°C) (види ТАБЕЛА НА ПРОГРАМИ).


По циклусот на перење, затворете ја славината за вода и исклучете ја машината за перење од приклучницата.

Исчистете го филтерот во пумпа секогаш кога симболот  ќе се појави на контролната плоча.

Користете ја машината за перење само за перење на облека како што е опишано во упатството. Машината не е наменета за хемиско чистење на облека.

Користете само прашоци за машинско перење и нега на облека. Производителот не е одговорен за какви било оштетувања или евентуално губење на бојата на дихтунзите и пластичните делови што може да настане од неправилно користење на белила или средства за боење.

При отстранување на наслаги од бигор, користете само средства за отстранување на бигор со додадена заштита од против корозија. (Користете само анти корозивни средства за отстранување на бигор). Следете ги упатствата за употреба на производителот. Завршете го процесот на отстранување на бигор со неколку циклуси на плакнење или со вклучување на Програмата Steril tub (Програма за самочистење) со цел да се отстрани секаква преостаната киселина (на пример оцет, и слично).

 Не користете прашоци за перење кои содржат раствори бидејќи овие може да доведат до ослободување на отровни гасови, оштетување на машината за перење и ризик од пожари и експлозија.

За време на програмата за перење не се ослободуваат сребрени јони.

Машината за перење не е наменета за употреба на лица (вклучително и деца) со физичко и ментално оштетување, или лица кои го немаат потребното искуство и знаење. Овие лица треба да бидат запознаени со користењето на машината за перење од лице кое е одговорно за нивната безбедност.

Гаранцијата не покрива потрошни делови, избелување на боја, зголемена бучава која резултира од староста на апаратот и која не влијае врз функционалноста на апаратот и естетски дефекти на компонентите, кои не влијаат врз функционалноста и безбедноста на апаратот.

БЕЗБЕДНОСТ НА ДЕЦА

Пред затворање на вратата од машината за перење и вклучување на програмата, проверете дека нема ништо друго освен облека за перење во барабанот (на пример ако дете влегло во машината за перење и ја затворило вратата од внатре).

Чувајте го прашокот за перење и омекнувачот за алишта подалеку од дофатот на деца.

Активирајте ја безбедносната заштита за деца. Види наслов »ИЗБОР НА ПОСТАВКИ/Сигурносна заштита за деца«.

Забрането е деца помали од три годишна возраст да бидат во близина на апаратот, освен ако не се под постојан надзор.

Машината за перење е произведена во сообразност со сите релевантни безбедносни стандарди.

Машината за перење може да се користи од деца над 8 годишна возраст и од лица со намалени физички, сензорни или ментално способности или лица без потребно искуство и знаење единствено ако се под надзор за време на работата на машината, или ако биле претходно запознаени со безбедно користење на машината за перење и ако ги разбираат опасностите од несоодветно користење на машината. Внимавајте децата да не си играат со машината за перење. На деца не смее да им се дозволи чистење на машината за перење или одржување без надзор од трето лице.

ОПАСНОСТ ОД ТОПЛА ПОВРШИНА

На повисоки температури на перење, стаклото од вратата се загрева. Внимавајте поради опасност од изгореници. Внимавајте децата да не играат во близина на стаклото од вратата на машината за перење.

ЗАШТИТА ОД ПРЕТЕКУВАЊЕ НА ВОДА (СО ВКЛУЧЕНА МАШИНА ЗА ПЕРЕЊЕ)

Ако нивото на водата во апаратот се подигне над нормалното ниво тогаш се активира заштитата од високо ниво на вода. Оваа заштита го исклучува доводот на вода и започнува со испумпување на водата. Програмата е прекината и апаратот јавува грешка (види ТАБЕЛА ЗА ОТСТРАНУВАЊЕ НА ГРЕШКИ).

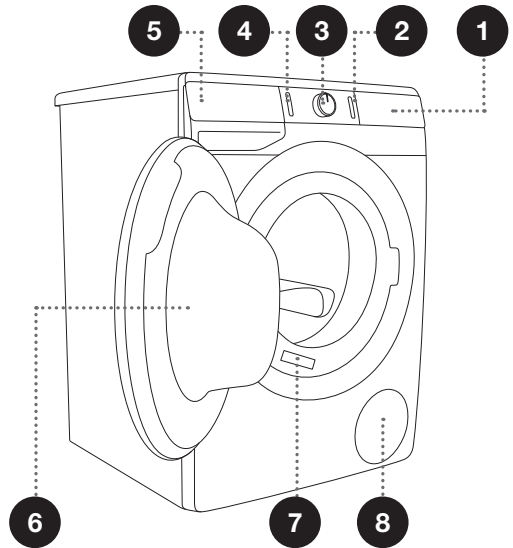
ПРЕМЕСТУВАЊЕ/ТРАНСПОРТ ПО ПОСТАВУВАЊЕ

Ако имате намера да ја преместите машината за перење откако сте ја поставиле и приклучиле, тогаш треба да ја блокирате со поставување на најмалку една шипка за блокада при транспорт (види наслов »ПОСТАВУВАЊЕ И ПРИКЛУЧУВАЊЕ/Преместување и транспорт«). Пред повторно поставување на шипките за блокада при транспорт, исклучете ја машината за перење од главната електрична мрежа!

ОПИС НА МАШИНАТА ЗА ПЕРЕЊЕ

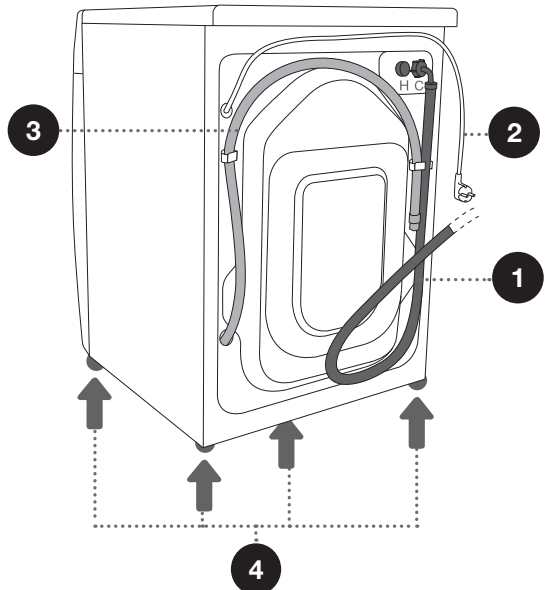
ПРЕДЕН ДЕЛ

1. Контролна плоча
2. Копче за старт/пауза
3. Копче за избор на програма
4. Копче за вклучување/
исклучување/ресетирање
5. Сад за прашок за перење
6. Врата
7. Натписна табличка
8. Филтер во пумпа



ЗАДЕН ДЕЛ

1. Доводно црево
2. Мрежен кабел
3. Одводно црево
4. Ногарки со прилагодлива висина



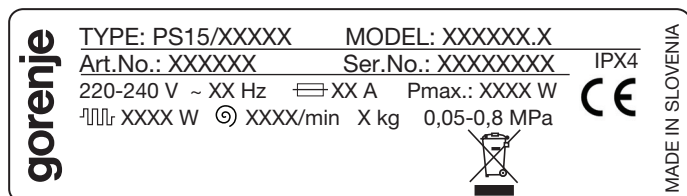
ТЕХНИЧКИ ПОДАТОЦИ

(ВО ЗАВИСНОСТ ОД МОДЕЛОТ)

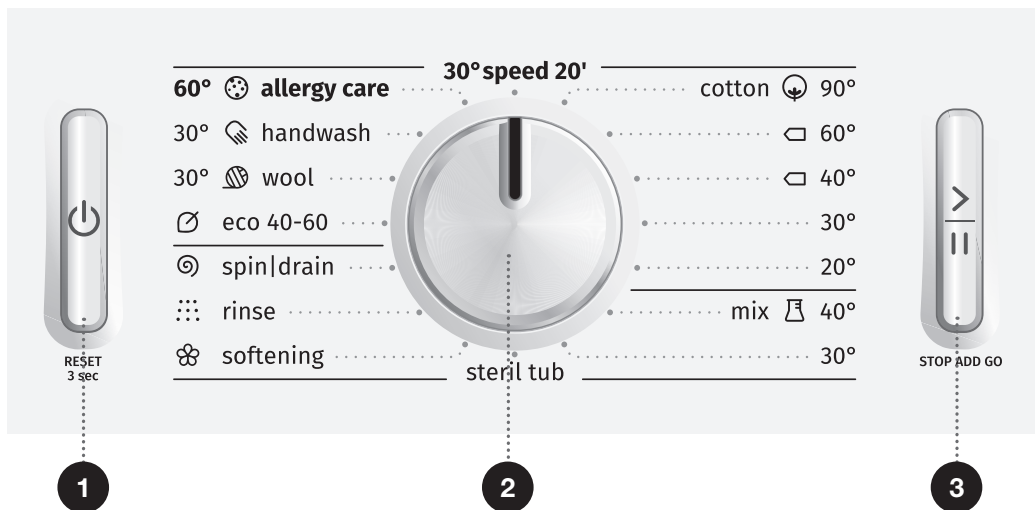
Натписната табличка со основни информации за машината за перење е поставена на предниот дел од отворот од вратата на машината за перење (види наслов »ОПИС НА МАШИНА ЗА ПЕРЕЊЕ«).

Максимално полнење	Види натписна табличка		
Ширина	600 mm	600 mm	600 mm
Висина	850 mm	850 mm	850 mm
Длабочина на машината за перење (a)	430 mm	465 mm	545 mm
Длабочина со затворена врата	462 mm	495 mm	577 mm
Длабочина со отворена врата (b)	947 mm	980 mm	1062 mm
Тежина на машината за перење	X кг (во зависност од моделот)		
Номинален напон	Види натписна табличка		
Приклучна моќност	Види натписна табличка		
Приклучок	Види натписна табличка		
Притисок на вода	Види натписна табличка		
Струја	Види натписна табличка		
Фреквенција	Види натписна табличка		

Натписна табличка



КОНТРОЛНА ТАБЛА



1 КОПЧЕ ЗА ВКЛУЧУВАЊЕ/ ИСКЛУЧУВАЊЕ/ РЕСЕТИРАЊЕ

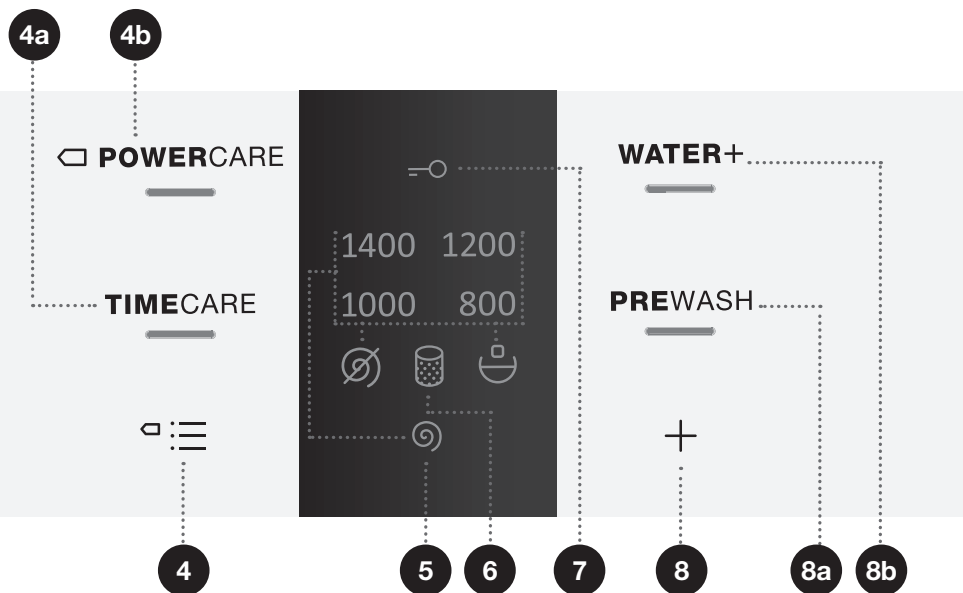
Користете го ова копче за вклучување и исклучување на машината за перење и за ресетирање на програмата за перење.

2 КОПЧЕ ЗА ИЗБОР НА ПРОГРАМА

3 КОПЧЕ ЗА СТАРТ/ ПАУЗА

Користете го ова копче за старт или пауза на програма.

При започнување на процесот на перење или за време на паузирање, сигналот светло на копчето ќе се запали; кога програмата е започната и во тек, ќе остане да свети (запалено) постојано.



4 □ MODE ≡ (РЕЖИМ) (РЕЖИМ НА ПЕРЕЊЕ)

4a TIMECARE

4b □ POWERCARE

5 SPIN Ⓞ (ЦЕНТРИФУГА) (БРОЈ НА ВРТЕЖИ 1400/ ЦЕДЕЊЕ Ø)/

ПРЕКИН НА ПУМПА ☹)

Опција за избор на бројот на
вртежи.

6 Символ свети ЧИСТЕЊЕ НА ФИЛТЕРОТ ☼

7 Символ свети СИГУРНОСНА ЗАШТИТА ЗА ДЕЦА =○

Притиснете ги позициите 4+8
и задржете ги 3 секунди.

8 EXTRAS + (ДОДАТОЦИ) (ДОПОЛНИТЕЛНИ ФУНКЦИИ)

8a PREWASH (ПРЕДПЕРЕЊЕ)

8b WATER+ (ВОДА+)

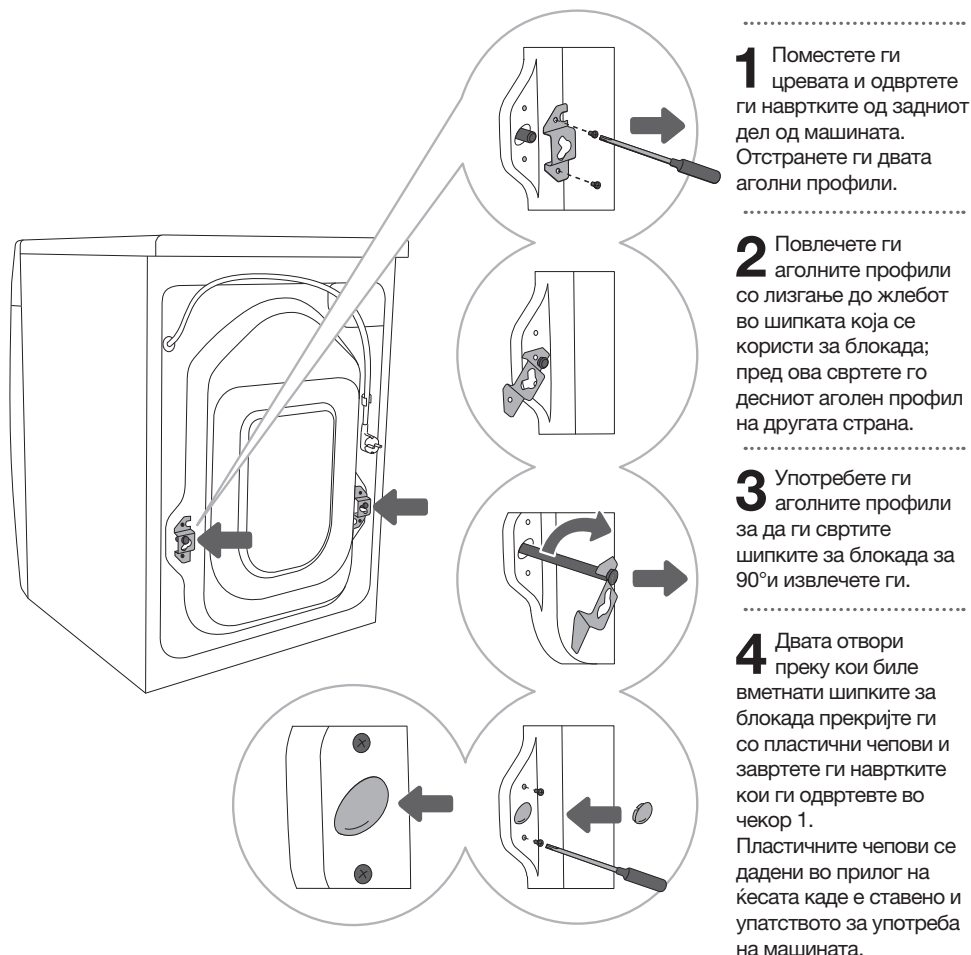
(ВИСОКО НИВО НА ВОДА)

ПОСТАВУВАЊЕ И ПРИКЛУЧУВАЊЕ

⚠ Отстранете ја амбалажата. При отстранувањето на амбалажата, внимавајте да не го оштетите апаратот со остар предмет.

ОТСТРАНУВАЊЕ НА ТРАНСПОРТНИ БЛОКАДИ

⚠ Пред прва употреба на апаратот, мора прво да ги отстраните транспортните блокади. Кај машина за перење која е блокирана а е вклучена да работи прв пат може да настане оштетување. Во случаи на вакво оштетување гаранцијата не важи!



ПРЕМЕСТУВАЊЕ И ТРАНСПОРТ ПО ИНСТАЛАЦИЈА

💡 Ако сакате да ја преместите машината за перење откако била инсталирана, потребно е повторно да ги инсталирате аголните профили и најмалку една шипка за блокада за да спречите оштетување при вибрирање на машината за време на транспортот (види наслов »ПОСТАВУВАЊЕ И ПРИКЛУЧУВАЊЕ/Отстранување на транспортни блокади«). Ако ги изгубите аголните профили и шипките за блокада при транспорт може да ги нарачате дополнително од производителот.

⚠ По транспортот, машината за перење треба да се остави да мирува најмалку два часа пред да ја приклучите на главната електрична мрежа со цел да постигне собна температура. Апаратот треба да го инсталира и да го приклучи обучен техничар.

⚠ Внимателно прочитајте ги упатствата за употреба пред да ја приклучите машината за перење. Гаранцијата не важи за поправки или други барања опфатени со гаранцијата кои настанале поради неправилно приклучување или користење на машината за перење.

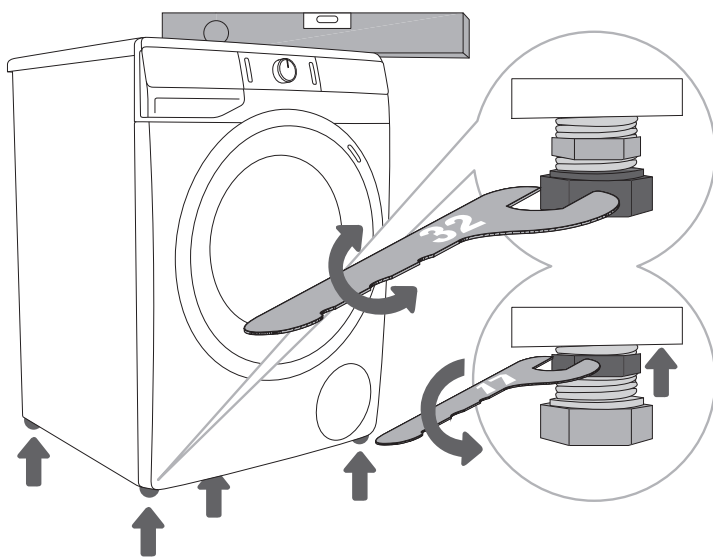
ИЗБОР НА ПРОСТОРИЈА

☼ Подот на кој се поставува машината за перење мора да е со цврста подлога. Треба да биде чист и сув; во спротивно машината за перење може да се лизга. Исто така, исчистете ја површината на долниот дел од ногарките кои се со прилагодлива висина.

☼ Машината за перење мора да биде поставена на рамна и стабилна цврста подлога.

ПРИЛАГОДУВАЊЕ НА ВИСИНАТА НА МАШИНАТА

Користете либела и клуч бр . 32 (за ногарките) и 17 (за навртката).



1 Нивелирајте ја машината за перење во надолжен и напречен правец со вртење на ногарките со прилагодлива висина.

2 По прилагодување на висината на ногарките, цврсто затегнете ги навртките во обратен правец со користење на клуч бр.17, со свртување кон долниот дел од машината ↑ (види цртеж).

☼ Неправилното нивелирање на машината за перење со ногарки чија висина се прилагодува може да предизвика вибрирање, лизгање на апаратот низ просторијата и гласна бучава при работата. Неправилното нивелирање на машината за перење не е предмет на гаранција.

☼ Понекогаш, за време на работата на апаратот може да се чуе невообичаена или посилна бучава; ова најчесто може да биде резултат на неправилно поставување.

ПОСТАВУВАЊЕ НА МАШИНАТА ЗА ПЕРЕЊЕ

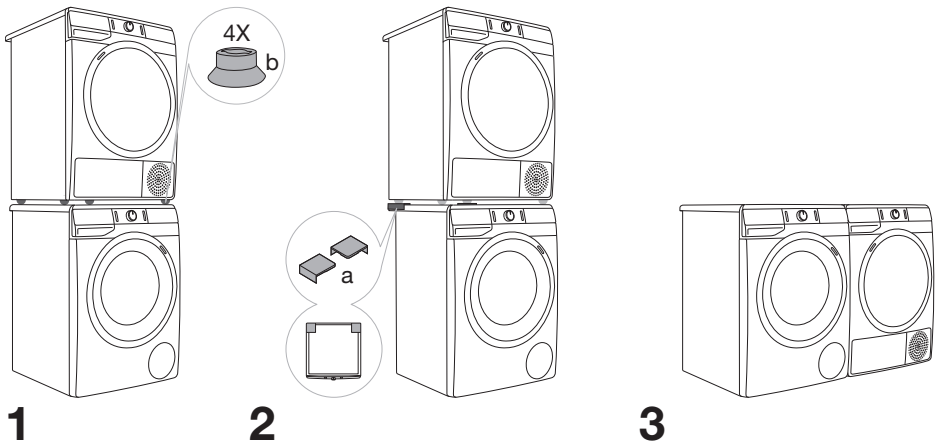
Ако имате машина за сушење од Гореење која е со соодветни (исти) димензии, можете да ја поставите над машината за перење од Гореење (во овој случај мора да се користат вакуумски ногарки) или веднаш до неа (цртежи 1 и 3).

Ако машината за перење од Гореење е помала (минимална длабочина 545 мм) од машината за сушење Гореење, тогаш мора да набавите потпора за машината за сушење (цртеж 2).

Неопходно е да користите вакуумски ногарки! Во овластениот сервис може да се купи и дополнителна опрема (подлога за машина за сушење (а) и вакуумски ногарки (b)).

Површината на која се поставува апаратот треба да биде чиста и рамна.

Машината за перење од Гореење врз која имате намера да ја поставите машината за сушење Гореење треба да може да ја издржи тежината на машината за сушење Гореење (види наслов »ОПИС НА МАШИНАТА ЗА ПЕРЕЊЕ/Технички податоци«).

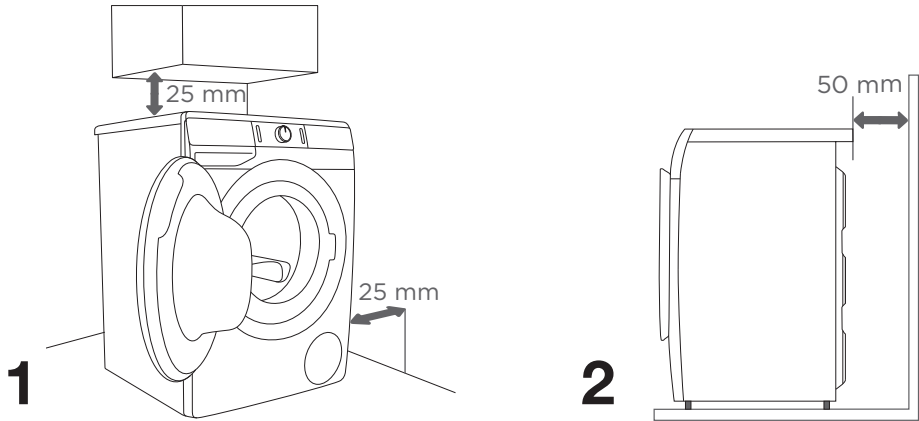


1

2

3

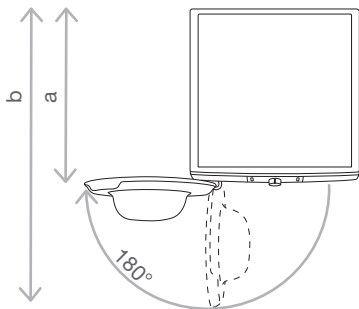
Растојание за инсталирање околу машината за перење



☼ Машината за перење не треба да биде во контакт со ѕид или во непосредна близина на мебел. За оптимално работење на машината за перење, препорачуваме да се придржувате до растојанијата од ѕидовите како што е прикажано на сликата. Во случај на непочитување на минималните растојанија, не може да се овозможи безбедно и правилно работење на машината за перење. Покрај тоа, исто така машината може да прегрее (цртежи 1 и 2).

☼ Не се препорачува инсталирање на машината за перење под хоризонтална работна површина.

Отворање на вратата од машината (поглед од птичја перспектива)



Види наслов »ОПИС НА МАШИНАТА ЗА ПЕРЕЊЕ/Технички податоци«.

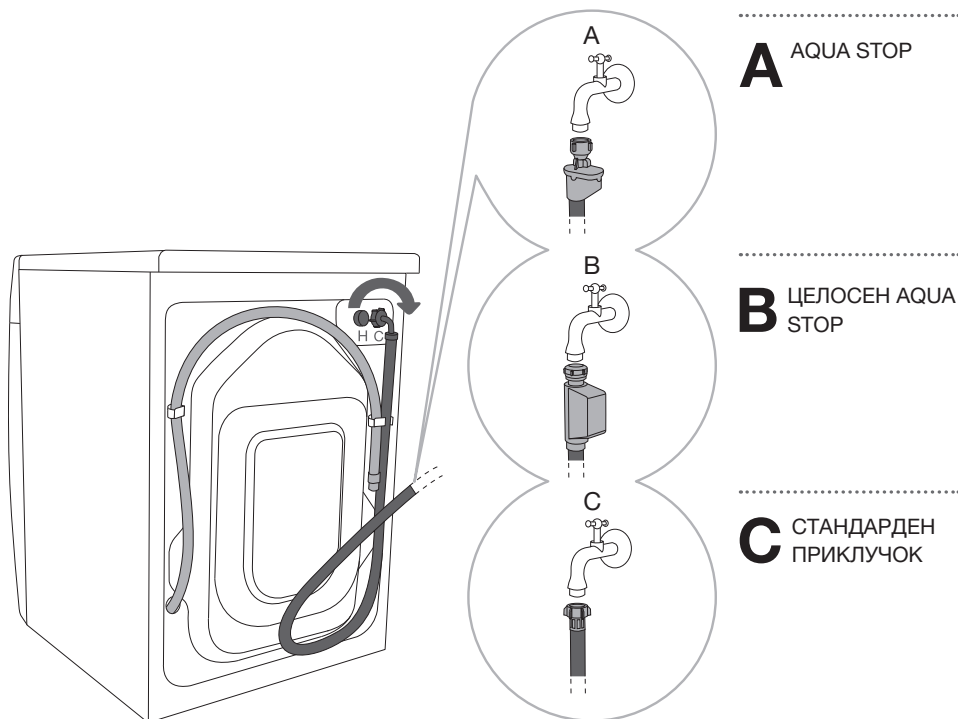
a = Длабочина на машината

b = Длабочина со отворена врата

⚠ Пред приклучување на машината за перење на главната електрична мрежа, почекајте најмалку 2 часа се додека не се постигне собна температура.

ПРИКЛУЧУВАЊЕ КОН ДОВОД НА ВОДА

Приклучете го цревето на водоводна чешма со навртување.



☼ За непречена работа на машината за перење, притисокот на водата во водоводната инсталација треба да биде помеѓу 0.05 и 0.8 МРа (0,5 - 8 бари). Минималниот проточен притисок на вода може да се определи со мерење на протокот на вода која тече. За 15 секунди, од целосно отворена славина треба да истечат 3 литри вода.

☼ Ако вашиот модел на апарат има приклучоци за топла и ладна вода, тогаш поврзете едно црево на доводот за ладна вода (сина крилеста навратка или сина ознака на цревето) а другото на доводот за топла вода (црвена крилеста навратка или црвена ознака на цревето), како што е означено на задниот дел од машината за перење. Приклучоците се означени со буквите С и Н (С-cold = ладна, Н-hot = топла).

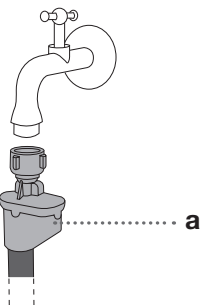
Млака вода (комбинација од топла и ладна вода) единствено се додава за програми кои работат на 40 °С или повисоки температури.

☼ Доводното црево прицврстете го со рака, доволно цврсто за цревето да не пропушта (макс. 2 Nm). По приклучувањето на цревето, проверете уште еднаш дали цревето не пропушта. Не користете клешти или други слични алати при приклучувањето на цревето бидејќи таквата употреба може да го оштети навојот на навртката.

☼ Користете го доводното црево кое е доставено со апаратот. Не користете други половни или веќе користени други црева.

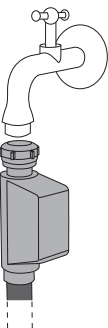
AQUA STOP (САМО КАЈ НЕКОИ МОДЕЛИ)

Ако дојде до оштетување на внатрешното црево или туба ќе се вклучи систем на блокада кој го прекинува доводот на вода до машината. Во ваков случај, контролното стакло (а) ќе се обои во црвено. Потребно е да го замените доводното црево.



ЦЕЛОСЕН AQUA STOP (САМО КАЈ НЕКОИ МОДЕЛИ)

Доколку некоја внатрешна цевка или црево се оштетени и на дното од машината за перење нема вода, се активира системот за исклучување, кој го прекинува доводот на вода во машината за перење. Во овој случај, процесот на перење ќе биде запрен, доводот на вода ќе биде отсечен, а машината за перење ќе се приклучи на пумпа и при тоа системот ќе сигнализира грешка.

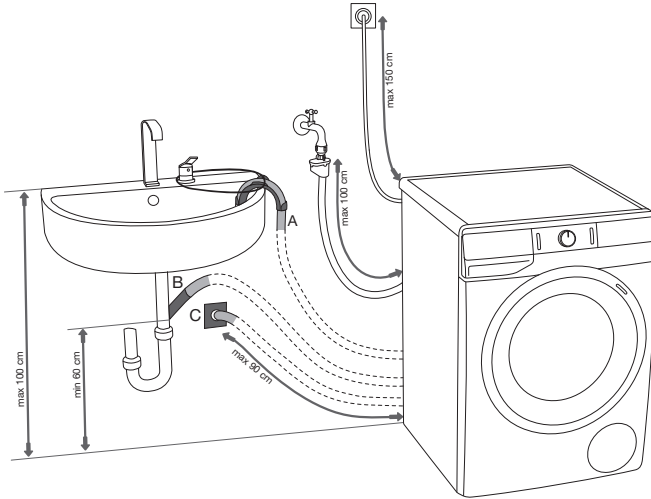


⚠ Не смеете да го потопите доводното црево со системот Aqua stop во вода бидејќи во него има електричен вентил.

⚠ Кога го приклучувате цревето за довод на вода, проверете дали сте го приклучиле на начин кој овозможува соодветен и непречен довод на вода.

ПРИКЛУЧУВАЊЕ И ПРИЦВРСТУВАЊЕ НА ОДВОДНО ЦРЕВО

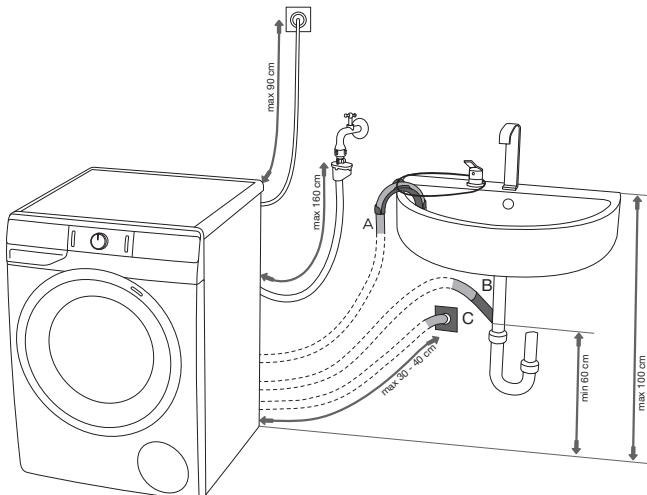
Поставете го одводното црево во лавабото или во кадата или прикачете го директно во одводот (минималниот дијаметар на одводното црево е 4 см). Завршетокот на одводното црево може да биде најмногу 100 см и најмалку 60 см од подот. Одводното црево може да се прикачи на три начини (А, В, С).

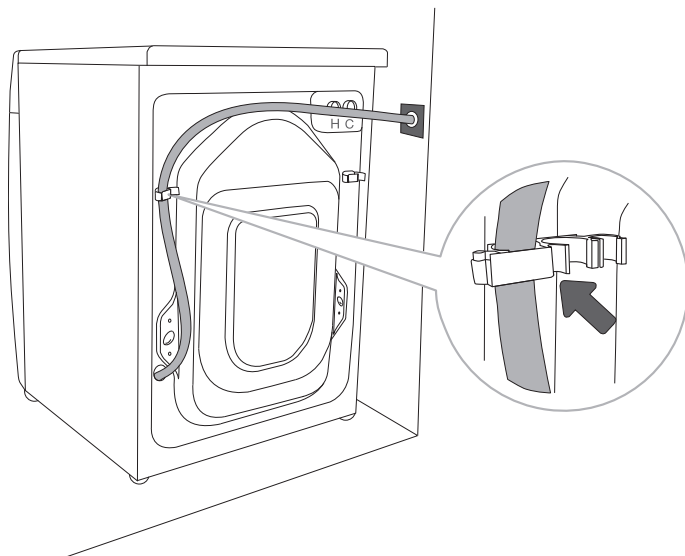


А Крајот на одводното црево може да се постави над лавабото или кадата. В Употребете соодветна врвка преку отворот во лачната поддршка за да го прикачите црево и со тоа спречете црево да се лизне на подот.

В Одводното црево може исто така да го прицврстите директно на одводот од лавабото.

С Одводното црево може исто така да се прикачи на сиден одвод со клучка; ваквата клучка треба соодветно да биде поставена за да може да се чисти соодветно.



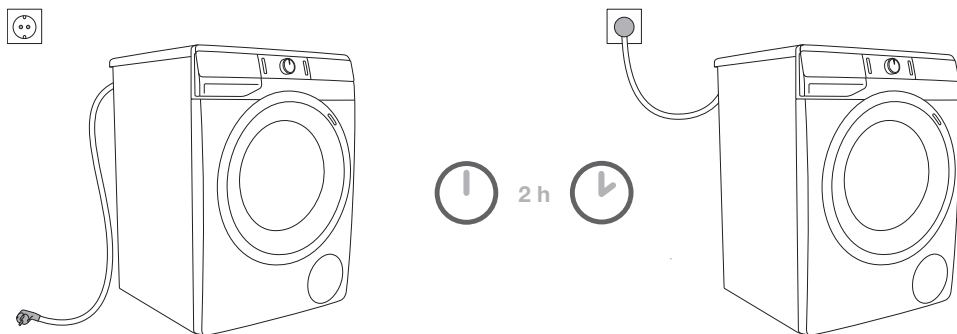


.....

D Одводното црево треба да се прикачи и прицврсти на пин на задната страна на машината за перење, како што е прикажано на сликата.

⚠ Ако одводното црево не е правилно прицврстено, не може да се овозможи безбедно и правилно работење на машината за перење.

ПРИКЛУЧУВАЊЕ НА АПАРАТОТ НА ГЛАВНАТА ЕЛЕКТРИЧНА МРЕЖА



⚠ Пред да ја приклучите машината за перење на главната електрична мрежа, почекајте најмалку 2 часа се додека апаратот не постигне собна температура.

Приклучете ја машината за перење на електричен приклучок со заземјување. По приклучувањето, ѕидниот приклучок треба да биде лесно пристапен. Приклучницата треба да има заземјување (во сообразност со релевантни правила).

Информациите за вашата машина за перење се наведени на натписната таблица (види наслов »ОПИС НА МАШИНАТА ЗА ПЕРЕЊЕ/Технички податоци«).

⚠ Ние препорачуваме користење на заштита од преголем напон заради заштита на апаратот во случај на удар од гром.

⚠ Машината за перење не може да се приклучи на електричната мрежа со користење на продолжен кабел.

⚡ Не приклучувајте ја машината за перење на електрична приклучница која е наменета за апарат за бричење или фен.

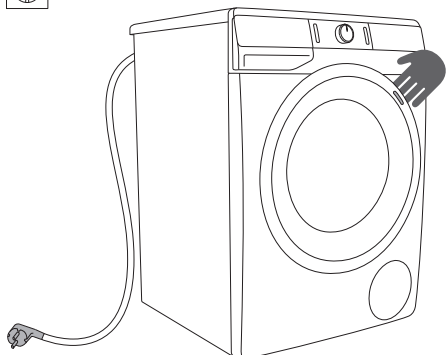
⚡ Сите поправки и одржување кои се однесуваат на безбедност или работата на машината треба да бидат извршувани од обучени експерти.

⚡ Оштетен мрежен кабел може да биде заменет единствено од лице кое е овластено од производителот.

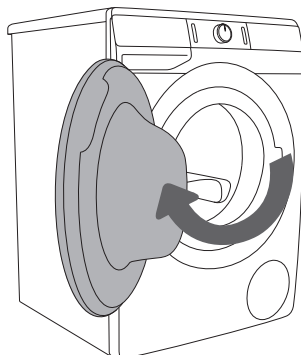
ПРЕД ПРВА УПОТРЕБА НА АПАРАТОТ

Проверете дали машината за перење е исклучена од главната електрична мрежа; потоа отворете ја вратата накај вас (цртежи 1 и 2).

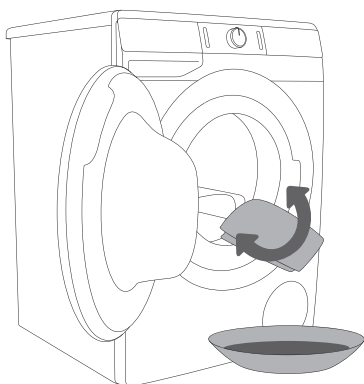
Пред првата употреба, исчистете го барабанот на машината за перење со мека влажна памучна крпа и вода, или употребете ја програмата Cotton 90°C (Памук 90°C). Не треба да има алишта во барабанот на машината за перење; барабанот треба да биде празен (цртежи 3 и 4).



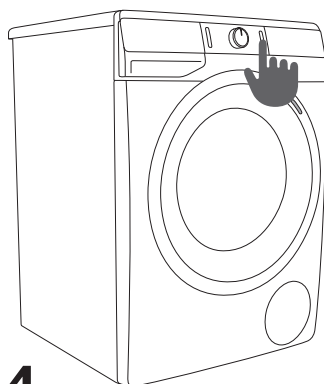
1



2



3



4

⚠ Не користете раствори или средства за чистење кои може да ја оштетат машината за перење (ве молиме следете ги препораките и предупредувањата кои се дадени од производителите на средствата за чистење).

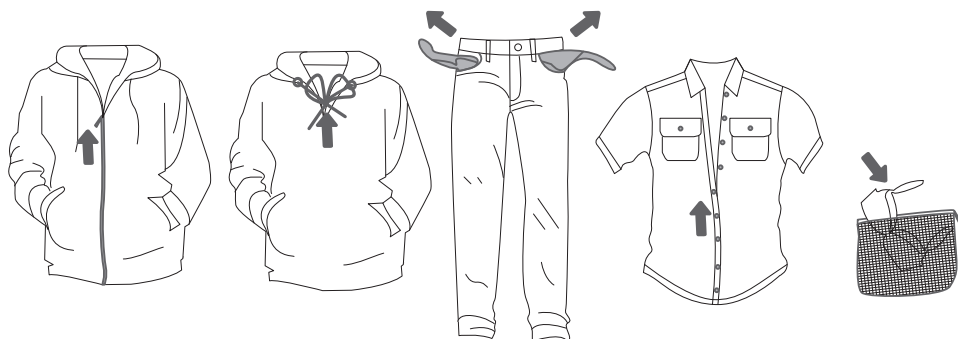
ПРОЦЕС НА ПЕРЕЊЕ, ЧЕКОР ПО ЧЕКОР (1–7)

ЧЕКОР 1: ПРИДРЖУВАЈТЕ СЕ ДО ИНФОРМАЦИИТЕ ОД ЕТИКЕТИТЕ НА ОБЛЕКАТА

Нормално перење; Чувствителни алишта	Макс. темп. на перење 95°C  	Макс. темп. на перење 60°C  	Макс. темп. на перење 40°C  	Макс. темп. на перење 30°C  	Само рачно перење 	Без перење 
Белење	Белење во ладна вода 			Белење не е дозволено 		
Хемиско чистење	Хемиско чистење со сите средства 	Петролеј R11, R113 	Хемиско чистење во керозин, чист алкохол, и во R 113 	Хемиско чистење не е дозволено 		
Пеглање	Жешко пеглање, макс. 200°C 	Жешко пеглање, макс. 150°C 	Жешко пеглање, макс. 110°C 	Пеглање не е дозволено 		
Сушење	Положете на рамна површина 	Обесете водено  Обесете 	Висока температура  Ниска температура 	Сушење во машина не е дозволено 		

ЧЕКОР 2: ПОДГОТОВКА НА ПРОЦЕСОТ НА ПЕРЕЊЕ

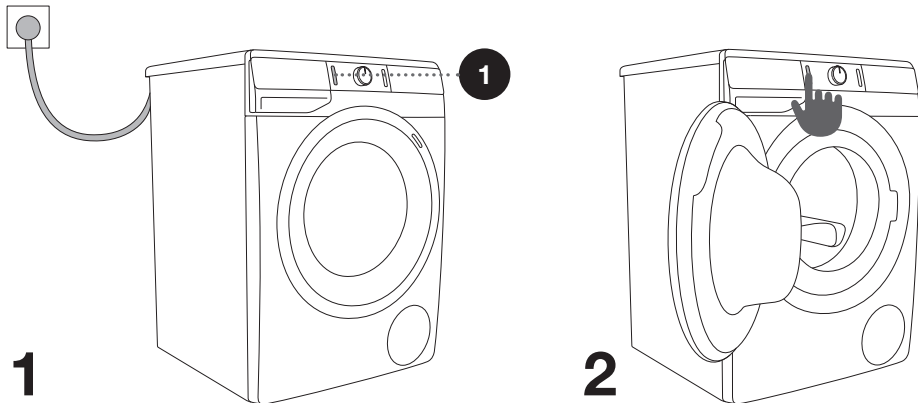
1. Сортирајте ја облеката по видот на материјалот, боја, степен на нечистотија и дозволена температура на перење (види ТАБЕЛА НА ПРОГРАМИ).
2. Алиштата што пуштаат многу влакна или пердуви перете ги одделно од другите алишта.
3. Закопчајте ги сите копчиња и патенти, врзете ги сите панделки и превртете ги сите џебови; отстранете ги сите метални делови кои може да ја оштетат облеката и внатрешноста на машината за перење или да го затнат одводот.
4. Поставете ја облеката од чувствителни материјали и облеката со мали димензии во специјална торбичка за перење на облека.
(Специјалната торбичка за перење може дополнително да се купи.)



ВКЛУЧУВАЊЕ НА МАШИНАТА ЗА ПЕРЕЊЕ

Со помош на кабелот, приклучете ја машината за перење на електрична енергија и приклучете ја и на доводот на вода.

Притиснете го тастерот (1) **ВКЛУЧУВАЊЕ/ИСКЛУЧУВАЊЕ/РЕСЕТИРАЊЕ** за да ја вклучите машината за перење (цртежи 1 и 2).

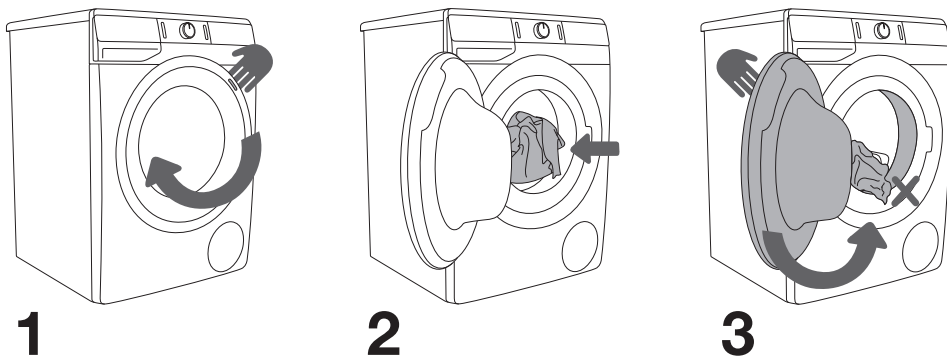


ПОЛНЕЊЕ НА МАШИНАТА ЗА ПЕРЕЊЕ

Отворете ја вратата од машината со влечење на рачката кон вас (цртеж 1).

Ставете ја облеката за перење во барабанот (откако ќе се уверите дека барабанот е празен) (цртеж 2).

Проверете да не има заглавени алишта помеѓу вратата и гумениот дихтунг. Затворете ја вратата од машината (цртеж 3).

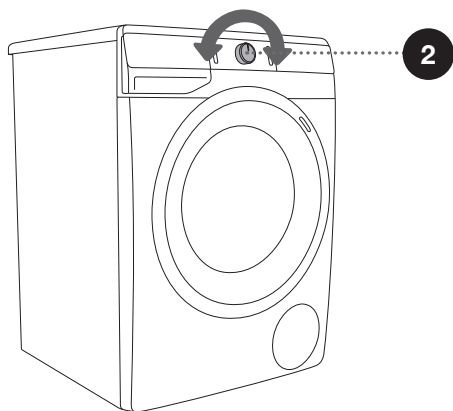
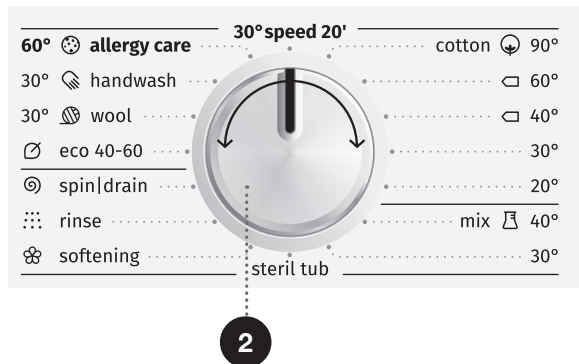


Не преполнувајте го барабанот! Видете ТАБЕЛА ЗА ПРОГРАМА и придржувајте се до номиналната количина која е наведена на натписната табличка.

Ако барабанот од машината е премногу полн, облеката нема да биде добро исперена.

ЧЕКОР 3: ИЗБИРАЊЕ НА ПРОГРАМАТА ЗА ПЕРЕЊЕ

Изберете ја програмата со вртење на копчето за избор на програма (2) на лево или на десно (во зависност од типот на облека или од степенот на нечистотија). Види ТАБЕЛА НА ПРОГРАМИ.








☼ За време на работата копчето за избор на програмата (2) автоматски нема да може да се врти на лево или на десно.

☼ Програмите за перење се сеопфатни програми кои ги вклучуваат сите фази на перење вклучително и омекнување и центрифугирање (ова не се однесува на Скратените програми).

☼ Скратените програми се независни програми. Користете ги кога сметате дека не ви е потребна целосна програма.












ТАБЕЛА НА ПРОГРАМИ

Програма (во зависност од моделот)	Макс. полнење	Препорачана количина	Опис на програмата
 Cotton (Памук) 20°C - 90°C	* МАКС.		Програма за перење за вообичаено нечиста или многу нечиста облека, бела или во боја. Температурата може да се подеси поединечно; следете ги упатствата дадени на облеката. Изберете 40°C ако облеката е само малку нечиста. Бројот на вртежи може исто така да се подеси по ваш избор. Траењето на програмата и количината на вода исто така се прилагодливи на обемот на облека за перење.
 Mix (Микс) (Комбинирани материјали/ Синтетика) 30°C - 40°C	3,5 кг		Програма за деликатно перење на облека направена од синтетички материјали и комбинирани влакна или вискоза и за едноставна нега на памук. Следете ги упатствата дадени на облеката. Повеќето ткаенини направени од синтетички влакна се перат на 40°C.
Steril tub (Програма за самочистење)	0 кг		Програма за перење која се користи за чистење на барабанот и за отстранување на остатоците од прашок за перење и бактерии. За да ја изберете програмата, свртете го копчето за избор на програма на лево или на десно до позицијата Steril tub (Програма на самочистење). Не може да се изберат други дополнителни функции. Барабанот треба да биде празен. Може да додадете алкохолен оцет (околу 2 dl) или сода бикарбона (1 лажичка или 15 g). Препорачуваме активирање на оваа програма најмалку еднаш месечно.
 Softening (Омекнување) (Скратена програма)	/		За омекнување, штиркање или импрегнација на испраната облека. Исто така може да се користи како програма за плакнење, без да се додава омекнувач. Се завршува со дополнително плакнење. Исто така може да изберете WATER+ (ВОДА+) (ВИСОКО НИВО НА ВОДА) со избирање на дополнителна функција.

* Максимално полнење (МАКС.)

** Полнење на пола машина (1/2)


/ Која било количина на полнење (0 кг – МАКС. кг)

Програма (во зависност од моделот)		Макс. полнење	Препорачана количина	Опис на програмата
	Rinse (Плакнење) (Скратена програма)	/		Програмата вклучува ладно плакнење и краток циклус на центрифугирање. Програмата е соодветна за облека на која и треба плакнење и за чистење на ткаенини и крпи. Исто така може да изберете WATER+ (ВОДА+) (ВИСОКО НИВО НА ВОДА) со избирање на дополнителна функција.
1400	Spin/Drain (Центрифуга) (Број на вртежи/Цедење) (Скратена програма)	/		Користете ја програмата кога сакате само да ја исцедите облеката. Ако сакате само да ја испумпате водата од машината, притиснете го тастерот SPIN  (ЦЕНТРИФУГА) (5) за да изберете  (цедење).
	Eco 40-60	* МАКС.		Циклус на перење на нормално валкани памучни алишта, кои може да се перат на температура од 40°C или 60°C.
	Wool (Волна) 30°C	2 кг		Волнена облека и комбинација од волнени работи (џемпери, шалови, капи, итн), кај кои е дозволено машинско перење.
	Handwash (Рачно перење) 30°C	2 кг		Деликатни материјали кои се изработени од лен, свила, волна или вискоза и за кои е назначено на етикетата –само рачно перење (фустани, сукњи, блузи, итн.) и завеси. Програма за перење за многу нежни материјали која ја зачувува ткаенината на вашата облека.
	Allergy care (Против алергии) 60°C	** (1/2)		Програма за перење која се користи за перење на стандардно нечиста до многу нечиста облека која бара посебна нега, како на пример облека на луѓе со високо чувствителна кожа или алергија на кожа. Ние препорачуваме да ги превртите од наопаку работите за перење бидејќи на тој начин подобро и подетално ќе се испере облеката од допирот на вашата кожа како и други остатоци. Исто така може да ја изберете опцијата да перете на максимална температура и на максимален број на вртежи.

* Максимално полнење (МАКС.)

** Полнење на пола машина (1/2)

/ Која било количина на полнење (0 кг – МАКС. кг)


Програма (во зависност од моделот)	Макс. полнење	Препорачана количина	Опис на програмата
Speed 20` (Брзо 20`) 30°C	2,5 кг		Брза програма за перење на облека на која и треба само освежување.


* Максимално полнење (МАКС.)


** Полнење на пола машина (1/2)


/ Која било количина на полнење (0 кг – МАКС. кг)

	Максимална доза (70 ml/g)
	Половина доза (40 ml/g)
	Мала доза (20 ml/g)

 Додајте прашок или течен детергент според упатствата на производителот, имајќи ги предвид температурата и програмата на перење, степенот на валканост на алиштата и тврдоста на водата.

 Максималната количина на облека за перење во кг (за програмите за перење на памук) е назначена на натписната табличка која се наоѓа на вратата од машината за перење (види наслов »ОПИС НА МАШИНА ЗА ПЕРЕЊЕ/Технички податоци«).

 Максимално или номинално полнење се однесува на облека за перење во согласност со стандардот IEC 60456.

 За подобар ефект на перење, ви препорачуваме да го наполните барабанот до 2/3 особено кога ги користите програмите за перење на памук.

ЧЕКОР 4: ИЗБИРАЊЕ НА ПОСТАВКИ

Повеќето програми се подесени на основните поставки, но овие поставки може да се променат.

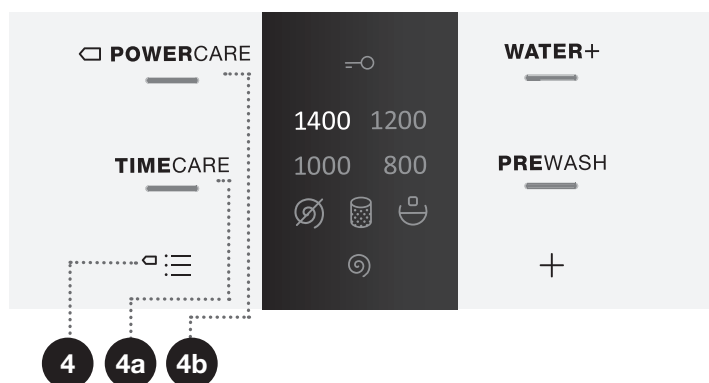
Прилагодите ги поставките со притискање на соодветното копче за функции (пред да го притиснете копчето (3) СТАРТ/ПАУЗА).

Функциите кои не може да се менуваат со избраната програма за перење се делумно осветлени (затемнети).

Некои поставки не може да се изберат со одредени програми. Таквите поставки нема да се осветлат, а копчето ќе трепка кога ќе се притисне (види ТАБЕЛА НА ФУНКЦИИ).

Опис на осветлувањето на функциите за избраната програма:

- **Осветлено** (Основна/фабричка поставка);
- **Затемнето** (Функции кои може да се прилагодат) и
- **Неосветлено** (Функции кои не може да се изберат).



4

☐ **MODE** :☰ (РЕЖИМ) (РЕЖИМ НА ПЕРЕЊЕ)

NORMALCARE (Основна/фабричка поставка)



TIMECARE (4a) (Овој режим штеди време бидејќи времето на програмата е пократко, но користи повеќе вода)


Ние препорачуваме половина полна машина за програмата Памук.

☐ **POWERCARE** (4b) (Овој режим штеди енергија; времето на перење ќе биде подолго а потрошувачката на вода помала).

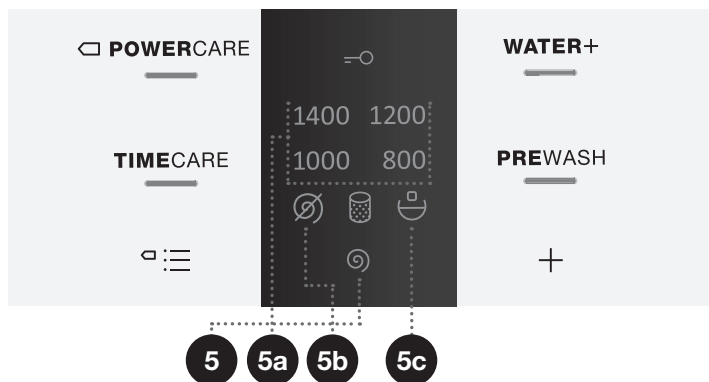
Светлото на тастерот за избраниот режим на перење ќе се запали.

SPIN (ЦЕНТРИФУГА) (БРОЈ НА ВРТЕЖИ/ ЦЕДЕЊЕ/ПРЕКИН НА ПУМПАТА)

За да го смените бројот на вртежи, одберете само цедење и сопирање на работата на пумпата (5). При автоматски или рачно избран број на вртежи, на екранот светнува (5a). Доколку изберете цедење на водата без центрифуга, на екранот се појавува симболот  (5b). Ако ја изберете опцијата »Прекин на пумпа«, на екранот се појавува симболот  (5c).

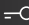
Изберете ја опцијата »Прекин на пумпа«  (5c) кога сакате облеката да остане накисната во вода од последниот циклус на плакнење со цел да спречите туткање кога не сте во можност веднаш по завршувањето на програмата да ја извадите облеката од машината. Може да го изберете саканиот број на вртежи. За да продолжи програмата притиснете на тастерот (3) **СТАРТ/ПАУЗА** кој свети. Водата ќе истече и крајниот циклус на вртење ќе започне.

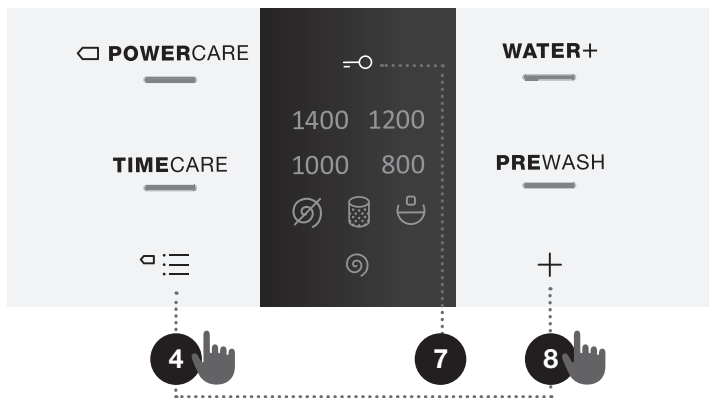
Кај некои модели може да се избере број на вртежи 800+ (»+« укажува дека времето на вртење се продолжува за една минута).



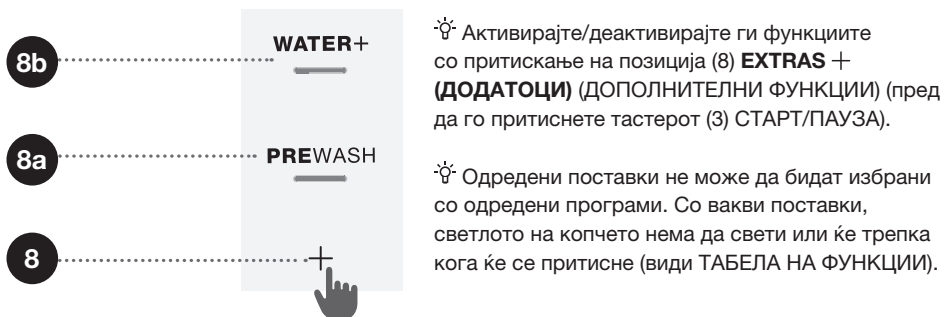


СИГУРНОСНА ЗАШТИТА ЗА ДЕЦА

Безбедносна карактеристика. За да ја активирате сигурносната заштита за деца, истовремено притиснете (4) **MODE** (РЕЖИМ) (РЕЖИМ НА ПЕРЕЊЕ) и (8) **EXTRAS +** (ДОДАТОЦИ) (ДОПОЛНИТЕЛНИ ФУНКЦИИ) и задржете ги двата тастера најмалку три секунди. Сигналното светло (симболот ) ќе се запали за да го потврдите изборот). Следете ја истата постапка за деактивирање на сигурносната заштита за деца. Се додека е активирана оваа заштита, не може да се прават промени на програмата, поставките или дополнителните функции. Сигурносната заштита за деца останува активна и откако машината за перење ќе се исклучи. Од безбедносни причини, сигурносната заштита за деца не го спречува исклучувањето на машината за перење со тастерот (1) **ВКЛУЧУВАЊЕ/ИСКЛУЧУВАЊЕ/РЕСЕТИРАЊЕ**. За да изберете нова програма, најпрвин мора да ја деактивирате сигурносната заштита за деца.



ЧЕКОР 5: ИЗБИРАЊЕ НА ДОПОЛНИТЕЛНИ ФУНКЦИИ



8a

PREWASH (ПРЕДПЕРЕЊЕ)

За перење на многу нечиста облека, особено со тврдокорни флеку.

☼ Ако изберете ПРЕДПЕРЕЊЕ, додадете прашок за перење во преградата за предперење ☺.

8b

WATER+ (ВОДА+) (ВИСОКО НИВО НА ВОДА)

Користете ја оваа функција за перење со поголема количина на вода и две дополнителни плавења со некои програми.

☼ Кога машината е исклучена, сите дополнителни функции се враќаат на основните или автоматските подесувања.

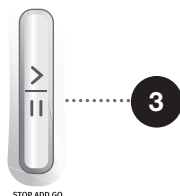
ТАБЕЛА НА ФУНКЦИИ

Програми (во зависност од моделот)		Темп. [°C]	NORMALCARE (основни/фабрички поставки)	POWER CARE	TIME CARE	WATER+ (ВОДА+) (ВИСОКО НИВО НА ВОДА)	PREWASH (ПРЕДПЕРЕЊЕ)	ПРЕКИН НА ПУМПА	SPIN Ⓢ (ЦЕНТРИФУГА) (ПОДЕСУВАЊЕ НА БРОЈОТ НА ВРТЕЖИ)
 Cotton (Памук)	90	•	•	•	•	•	•	•	
	□ 60	•	•	•	•	•	•	•	
	□ 40	•	•	•	•	•	•	•	
	30	•	•	•	•	•	•	•	
	20	•	•	•	•	•	•	•	
 Mix (Микс) (Комбинирани материјали/Синтетика)	40	•	•	•	•	•	•	•	
	30	•	•	•	•	•	•	•	
Steril tub (Програма на самочистење)		-	•						
 Softening (Омекнување) (Скратена програма)		-	•			•		•	
 Rinse (Плакнење) (Скратена програма)		-	•			•		•	
1400 Spin/Drain (Центрифуга) (Број на вртежи/Цедење) (Скратена програма)		-	•						•
 Eco 40-60		-	•					•	•
 Wool (Волна)		30	•		•	•		•	•
 Handwash (Рачно перење)		30	•		•	•		•	•
 Allergy care (Против алергии)		60	•					•	•
Speed 20' (Брзо 20')		30	•					•	•


- Може да се користат дополнителни функции
- Стандардна програма


ЧЕКОР 6: ПОЧЕТОК НА ПРОГРАМАТА ЗА ПЕРЕЊЕ

Притиснете го тастерот (3) **СТАРТ/ПАУЗА**.

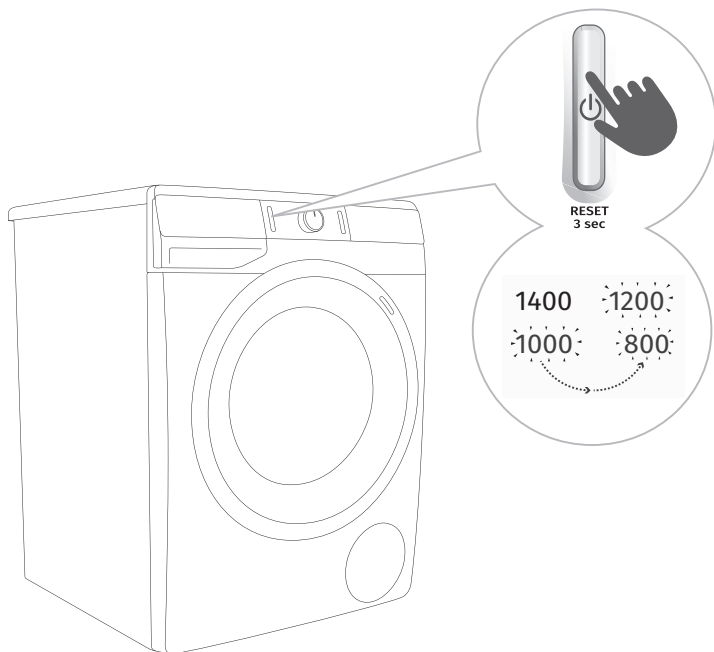


Симболите за избраните функции ќе светнат.

По притискање на копчето (3) **СТАРТ/ПАУЗА**, бројот на вртежи може да се прилагоди (освен во случај на Steril tub (Програма за самочистење) и **SPIN**  (**ЦЕНТРИФУГА**) (БРОЈ НА ВРТЕЖИ/ЦЕДЕЊЕ/ПРЕКИН НА ПУМПАТА) и може да се вклучи или да се исклучи заштитата од деца, а другите подесувања на може да се менуваат.

 Доколку некоја сијаличка на екранот трепка, вратата на машината за перење е отворена или не е правилно затворена. Затворете ја вратата на машината за перење и притиснете го копчето (3) **СТАРТ/ПАУЗА** повторно, за програмата за перење повторно да почне.

ЧЕКОР 7: ПРОМЕНА НА ПРОГРАМАТА ЗА ПЕРЕЊЕ РАЧНО (ФИЗИЧКО) ПРЕКИНУВАЊЕ

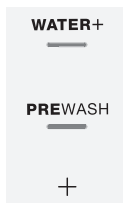


1 За да ја прекинете и откажете програмата за перење, притиснете го копчето (1) за ВКЛУЧУВАЊЕ/ ИСКЛУЧУВАЊЕ/ РЕСЕТИРАЊЕ и задржете го подолго од 3 секунди.

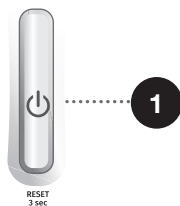
2 Програмата за перење е **привремено паузирана** кога симболите на поставките за степенот на вртежи наизменично се вклучуваат и исклучуваат на дисплејот. Во исто време, машината за перење ја испумпува водата од барабанот на машината за перење. Кога водата ќе се испумпува, вратата на машината ќе се отклучи. Ако водата во машината е топла, машината автоматски ќе ја излади водата и ќе ја испумпа надвор.

ЧЕКОР 8: КРАЈ НА ПРОГРАМАТА ЗА ПЕРЕЊЕ

Сигналните светла за дополнителните функции ќе светат се додека машината за перење е вклучена на низок режим на мирување или се додека не ја исклучите. По 5 минути, светлата на дополнителните функции ќе се исклучат.



1. Отворете ја вратата од машината за перење.
2. Извадете ја облеката од барабанот.
3. Пребришете ги гумениот дихтунг и стаклото на вратата.
4. Затворете ја вратата!
5. Затворете ја славината за довод на вода.
6. Исклучете ја машината за перење (притиснете го тастерот (1) **ВКЛУЧУВАЊЕ/ИСКЛУЧУВАЊЕ/РЕСЕТИРАЊЕ**).
7. Исклучете го мрежниот кабел од приклучницата.



ПРЕКИНИ И ПРОМЕНИ НА ПРОГРАМАТА

ФИЗИЧКИ ПРЕКИН





За да ја прекинете и откажете програмата за перење, притиснете го копчето (1) за ВКЛУЧУВАЊЕ/ИСКЛУЧУВАЊЕ/РЕСЕТИРАЊЕ и задржете го подолго од 3 секунди.

Сигналното светло ќе засвети на дисплејот. Во исто време, машината за перење ја испумпува водата од барабанот на машината за перење. Кога водата ќе се испумпува, вратата на машината ќе се отклучи. Ако водата во машината е топла, машината автоматски ќе ја излади водата и ќе ја испумпа надвор.

ПЕРСОНАЛНИ ПОСТАВКИ

Основните или фабричките поставки за секоја програма на перење исто така може да се променат. Кога ќе изберете програма и додатни функции таквата комбинација можете да ја зачувате со притискање на тастерот (3) СТАРТ/ПАУЗА и негово задржување на 5 секунди. Дополнително избраните функции периодично ќе трепкаат (3x) на дисплејот. Кога некоја програма за перење ќе се сними, копчето (3) СТАРТ/ПАУЗА ќе свети 2 секунди. Програмата ќе остане меморирана се додека не се промени следејќи ја истата постапка. Персоналните поставки исто така може да се ресетираат на фабрички поставки во менито на корисникот.

МЕНИ ЗА ПЕРСОНАЛНИ ПОСТАВКИ

Вклучете ја машината со притискање на тастерот (1) **ВКЛУЧУВАЊЕ/ИСКЛУЧУВАЊЕ/РЕСЕТИРАЊЕ**. Истовремено притиснете ги позициите на (5) **SPIN**  (**ЦЕНТРИФУГА**) (БРОЈ НА ВРТЕЖИ/ЦЕДЕЊЕ/ПРЕКИН НА ПУМПАТА) и (8) **EXTRAS +** (**ДОДАТОЦИ**) (**ДОПОЛНИТЕЛНИ ФУНКЦИИ**). Сигналните светла за  **POWERCARE**, **TIMECARE**, **WATER+** (**ВОДА+**) (ВИСОКО НИВО НА ВОДА) и **PREWASH** (ПРЕДПЕРЕЊЕ) ќе светнат на контролната табла. Во мените за персонални поставки, сите поставки за програмата може да се ресетираат на фабрички поставки со притискање на (5) **SPIN**  (**ЦЕНТРИФУГА**) (БРОЈ НА ВРТЕЖИ/ЦЕДЕЊЕ/ПРЕКИН НА ПУМПАТА), за да се вратите назад еден чекор, притиснете ја позицијата (4)  (**РЕЖИМ**) (РЕЖИМ НА ПЕРЕЊЕ). Ако не ги изберете посакуваните поставки за 20 секунди, машината за перење автоматски ќе ве врати на главното мени.

КОПЧЕ ЗА ПАУЗА

Програмата за перење може да се сопре во секое време со притискање на копчето (3) СТАРТ/ПАУЗА. Програмата за перење е **привремено паузирана** кога симболите на поставките за степенот на вртежи наизменично се вклучуваат и исклучуваат на дисплејот. Доколку на дното на барабанот нема вода и доколку температурата на водата не е превисока, вратата се отклучува по одреден временски период и може да се отвори. За програмата за перење повторно да почне, најпрво затворете ја вратата и потоа притиснете го копчето (3) **СТАРТ/ПАУЗА**.

ДОДАВАЊЕ И ВАДЕЊЕ НА ОБЛЕКА ВО ТЕКОТ НА РАБОТЕЊЕТО НА МАШИНАТА ЗА ПЕРЕЊЕ

По одреден временски период, вратата од машината за перење може да се отвори доколку нивото на водата и температурата се под претходно дефиниран праг.

Доколку подолу наведените услови се исполнети, тогаш електронското заклучување на вратата од машината за перење се отклучува и таа може да се отвори:

- Температурата на водата во барабанот мора да биде погодна,
- Температурата на водата во барабанот мора да биде под одредена вредност.

За да додадете или да извадите облека од машината за перење во текот на вклучена програма, следете ги следните чекори:

1. Притиснете го копчето (3) **СТАРТ/ПАУЗА**.
2. Доколку сите услови за електронското заклучување на вратата се исполнети, можете да ја отворите вратата од машината и да дополните или да извадите алишта од барабанот.
3. Затворете ја вратата од машината за перење!
4. Притиснете го копчето (3) **СТАРТ/ПАУЗА**.

Програмата за перење која сте ја избрале ќе продолжи.

☹ Доколку ставите многу облека за време на перењето, облеката може да биде недоволно испрана, поради тоа што машината за перење најпрво почувствувала помала тежина на ставената облека и додала помало количество вода. Недоволното количество вода во однос на количеството облека може и да ја оштети облеката (триење на сува облека) и самото перење може да трае подолго.

☹ Програмата за перење продолжува со работа од моментот во кој била прекината.

ГРЕШКИ

Во случај на грешка или дефект, програмата на перење ќе се прекине.

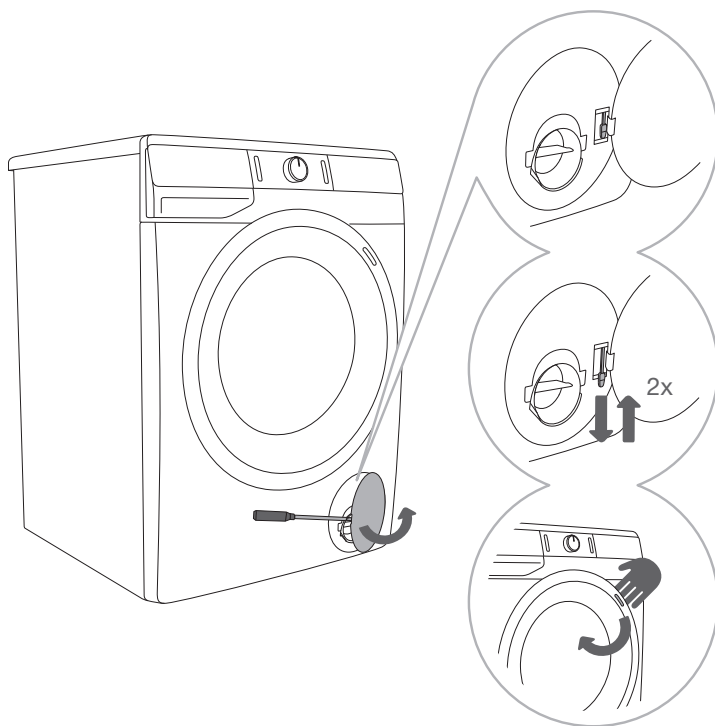
Ова се демонстрира преку сигнално светло кое трепери. (види ТАБЕЛА НА ГРЕШКИ).

ПРЕКИН НА ЕЛЕКТРИЧНА ЕНЕРГИЈА

Во случај на прекин на доводот на струја, се прекинува програмата за перење. Кога струјата ќе се врати, на екранот почнуваат да трепкаат симболите за **POWERCARE**, **TIMECARE**, **WATER+ (ВОДА+)** (ВИСОКО НИВО НА ВОДА), и **PREWASH (ПРЕДПЕРЕЊЕ)**, а трепка и копчето (3) **СТАРТ/ПАУЗА**. За програмата повторно да почне, притиснете го копчето (3) **СТАРТ/ПАУЗА**.

Програмата за перење продолжува со работа од моментот во кој била прекината.

ОТВОРАЊЕ НА ВРАТАТА РАЧНО И ВО СЛУЧАЈ НА ПРЕКИН НА ЕЛЕКТРИЧНА ЕНЕРГИЈА –ВО СЛУЧАЈ НА ПАУЗИРАЊЕ НА ПРОГРАМАТА (САМО КАЈ НЕКОИ МОДЕЛИ)



1 Кога програмата е на пауза или е прекината, отворете го капачето од филтерот со користење на соодветен алат (плоснат шрафцигер или сличен алат)

2 Вратата од машината за перење може да се отвори со истовремено влечење на посебна рачка (поставена на филтерот) и рачката на вратата.

3 Отворете ја машината за перење рачно со влечење на рачката накај вас.

ОТВОРАЊЕ НА ВРАТАТА (ПАУЗА/ОТКАЖИ – СМЕНИ ПРОГРАМА)

Вратата на машината за перење може да се отвори доколку нивото на вода во машината е доволно ниско и доколку температурата на водата не е претерано висока. Во спротивно, прекинете ја програмата рачно (физички) (види поглавје »ПРЕКИНИ И МЕНУВАЊЕ НА ПРОГРАМАТА/Рачно (физичко) прекинување«).

⚠ Ако се уште има вода во машината по прекин на електрична енергија погрижете се да не ја отворате вратата пред рачно да ја испразните машината од вода со помош на филтерот од пумпата (види наслов »ЧИСТЕЊЕ И ОДРЖУВАЊЕ/Чистење на филтерот од пумпа«).

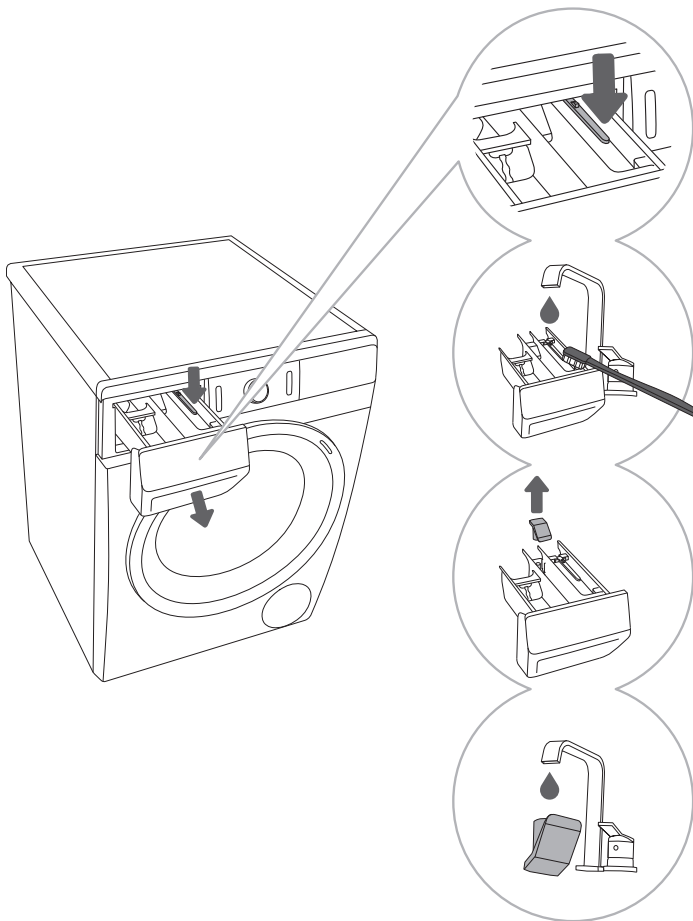
ОДРЖУВАЊЕ И ЧИСТЕЊЕ

⚠ Пред чистење, исклучете ја машината за перење од главната електрична мрежа.

☼ Деца не смеат да ја чистат машината за перење или да вршат други работи за одржување на машината без соодветен надзор!

ЧИСТЕЊЕ НА САДОТ ЗА ДОЗИРАЊЕ

☼ Фиоката за детергент треба да се чисти најмалку два пати месечно.



1 За да го
отстраните
садот за дозирање
од куќиштето,
притиснете го малото
копче.

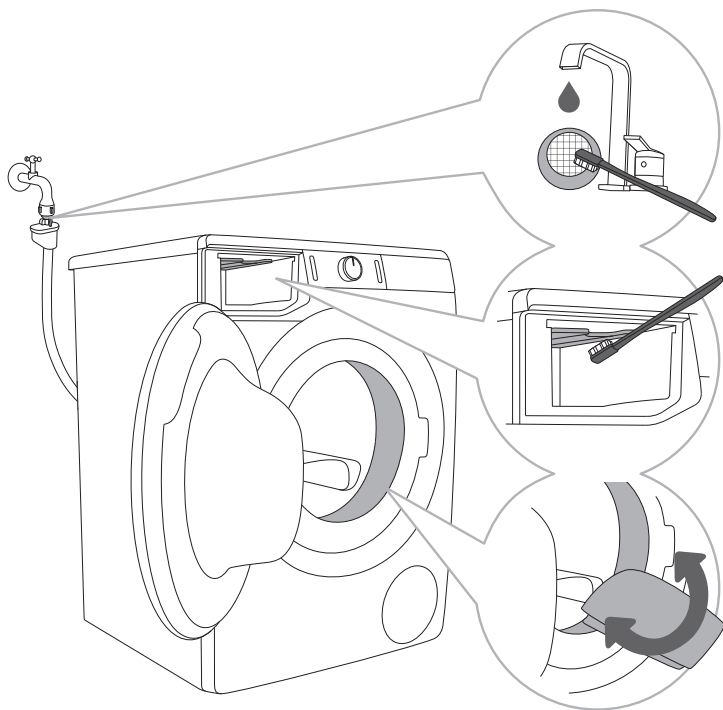
2 Исчистете
го садот за
дозирање под млаз
од вода со четка, а
потоа исушете го.
Исто така, отстранете
ги сите остатоци од
прашок од дното на
куќиштето.

3 Ако е потребно,
отстранете и
исчистете го капакот
од поклопецот.

4 Исчистете го
капакот од
поклопецот под млаз
од вода и вратете го
назад во садот.

☼ Не мијте го садот за дозирање во машина за садови.

ЧИСТЕЊЕ НА ДОВОДНОТО ЦРЕВО, КУЌИШТЕТО НА САДОТ ЗА ДОЗИРАЊЕ И ГУМЕНИОТ ОБРАЧ НА ВРАТАТА



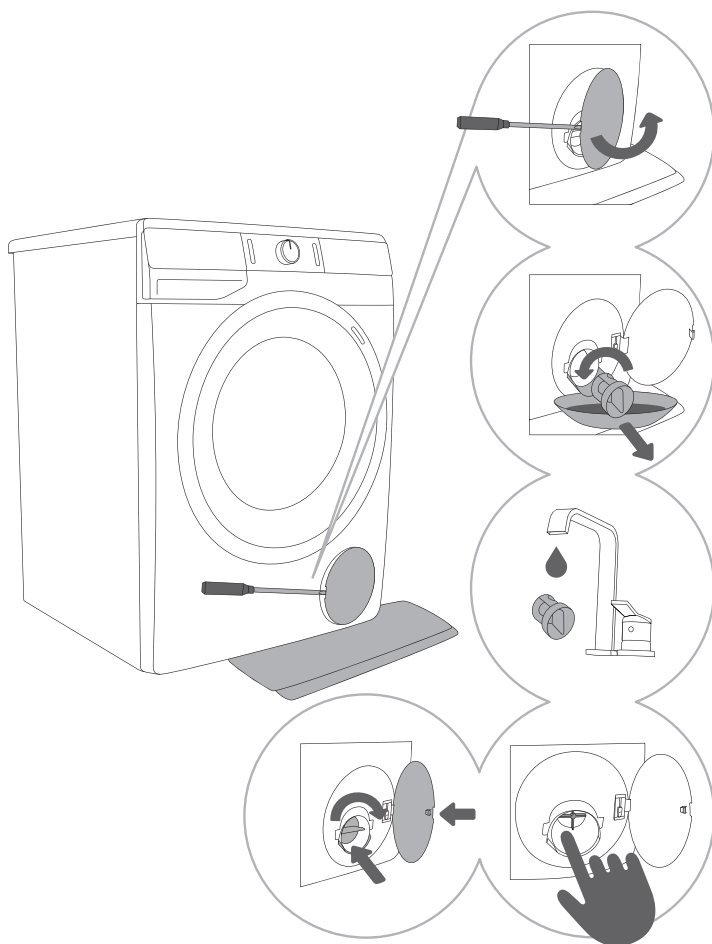
1 Исчистете ја мрежата на филтерот под млаз од вода.

2 Користете четка за да го исчистите делот од машината за исплакување, особено млазниците на горниот дел од комората за исплакување.

3 По секое миење, избришете го гумениот обрач од вратата за да го продолжите неговиот животен век.

ЧИСТЕЊЕ НА ФИЛТЕР ОД ПУМПА

☼ За време на чистењето може да истече вода, и поради тоа се препорачува претходно на подот да поставите крпа која впива течност.




1 Отворете го капакот од пумпата со користење на соодветна алатка (плоснат шрафцигер или сличен алат).

2 Пред чистење на филтерот извлекете ја инката за одвод на вода. Свртете го филтерот бавно во правец обратен од правецот на стрелките на часовникот. Извлекете го и отстранете го филтерот за да може водата да истече полека.

3 Темелно исчистете го филтерот на пумпата под проточна вода.

4,5 Отстранете ги сите предмети и нечистотии од кукиштето на филтерот и перката на пумпата. Заменете го филтерот како што е прикажано на цртежот и прицврстете го со вртење во насока на правецот на стрелките на часовникот. За да го затворите цврсто, потребно е површината на филтерот да биде целосно чиста.

⚠ Исчистете го филтерот на пумпата и сифонот вграден во сидот секогаш кога на екранот ќе се појави симболот  (6).

☼ Филтерот мора повремено да го чистите особено по перење на облека која е многу нечиста, волнеста или многу стара.

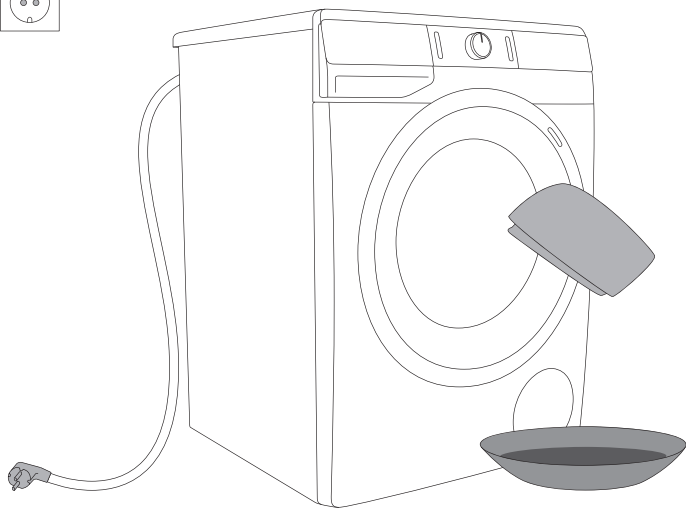
ЧИСТЕЊЕ НА ВНАТРЕШНОСТА НА МАШИНАТА

⚠ Пред чистење секогаш исклучете ја машината за перење од главната електрична мрежа.

Надворешноста на машината за перење и екранот чистете ги со помош на мека, влажна крпа и вода.

⚠ Не користете разредувачи или средства за чистење кои може да ја оштетат машината за перење (ве молиме следете ги препораките и предупредувањата кои се наведени од производителите на самите средства за чистење).

💧 Не чистете ја машината за перење со млазови вода!



ОТСТРАНУВАЊЕ НА ПРЕЧКИ

ШТО ДА НАПРАВИТЕ ...?

Машината за перење автоматски ја контролира работа на одредени функции за време на процесот на перење. Во случај на грешка, грешката се јавува во вид на сигнално светло кое свети постојано или трепка по одреден ред на контролната табла. Машината за перење јавува грешка се додека не ја исклучите. Одредени неприлики во животната средина (на пр. електрична мрежа) може да доведе до различни јавувања на грешки (види ТАБЕЛА ЗА ОТСТРАНУВАЊЕ НА ГРЕШКИ). Во таков случај:






- Исклучете ја машината и почекајте неколку секунди.
- Вклучете ја машината и повторете ја програмата за перење.
- Повеќето грешки за време на работата може да бидат коригирани од корисникот (види ТАБЕЛА ЗА ОТСТРАНУВАЊЕ НА ГРЕШКИ).
- Ако грешките упорно се повторуваат повикајте овластен сервис.
- Поправките мора да бидат извршени од соодветно обучено лице.
- Гаранцијата не важи за поправки или други барања опфатени со гаранцијата кои настанале поради неправилно приклучување или користење на машината за перење. Во вакви случаи, трошоците за поправка ќе бидат на товар на корисникот.

⚠ Гаранцијата не важи во случаи на грешки или дефекти кои настанале од одредени неприлики во средината (гром, прекин на електрична енергија, природни катастрофи, итн).

ТАБЕЛА ЗА ОТСТРАНУВАЊЕ НА ГРЕШКИ

Проблем/ грешка	Знак на контролната табла и опис на проблемот	Што да направите?
E0	Неправилни поставки Симболите за нагодувања на бројот на вртежи на контролната табла постојано светат.	Рестартирајте ја програмата. Ако грешката се појави повторно, повикајте сервисер.
E1	Грешка при сензорот за температура Симболите за нагодувања на бројот на вртежи на контролната табла светат во правилни интервали 1x.	Доводната вода е премногу ладна. Повторете ја програмата на перење. Ако машината за перење ја јавува повторно истата грешка, повикајте сервисер.
E2	Грешка при заклучување на врата. Симболите за нагодувања на бројот на вртежи на контролната табла светат во правилни интервали 2x.	Проверете дали вратата на машината за перење е затворена. Исклучете го струјниот кабел од штекерот; потоа, повторно вратете го во штекерот и вклучете ја машината за перење. Доколку грешката повторно се јавува, повикајте техничар за сервисирање.
E3	Грешка при полнење на вода Симболите за нагодувања на бројот на вртежи на контролната табла светат во правилни интервали 3x.	Проверете дали: <ul style="list-style-type: none"> • сифонот или доводното црево не е затнато, • филтерот од доводното црево е чист, • доводното црево да не е пресвиткано, • дали притисокот на водата е меѓу 0,05 и 0,8 МПа (0,5–8 бари). Потоа, притиснете го тастерот (3) СТАРТ/ПАУЗА за да ја започнете повторно програмата. Ако грешката се појави повторно, повикајте сервисер.
E4	Грешка на моторот Симболите за нагодувања на бројот на вртежи на контролната табла светат во правилни интервали 4x.	Рестартирајте ја програмата. Ако грешката се појави повторно, повикајте сервисер.
E5	Грешка на моторот Симболите за нагодувања на бројот на вртежи на контролната табла светат во правилни интервали 5x.	Рестартирајте ја програмата. Ако грешката се појави повторно, повикајте сервисер.
E6	Грешка при загревање на вода Симболите за нагодувања на бројот на вртежи на контролната табла светат во правилни интервали 6x.	Рестартирајте ја програмата. Ако грешката се појави повторно, повикајте сервисер.

Проблем/ грешка	Знак на контролната табла и опис на проблемот	Што да направите?
E7	Грешка при одвод на вода Симболите за нагодувања на бројот на вртежи на контролната табла светат во правилни интервали 7x.	Проверете дали: <ul style="list-style-type: none"> • филтерот на пумпата е чист, • одводното црево да не е затнато, • одводот да не е затнат, • да не е цревото за испуштање вода наместено под максималната или под минималната висина (види наслов »ИНСТАЛАЦИЈА И ПРИКЛУЧУВАЊЕ/ Приклучување и прицврстување на одводно црево«); Потоа, притиснете го тастерот (3) СТАРТ/ ПАУЗА за да ја започнете повторно програмата. Ако грешката се појави повторно, повикајте сервисер.
E9	Детектирана е вода на дното на машината за перење (систем на целосен прекин на доводот на вода)	Исклучете го апаратот и повторно вклучете го. Доколку грешката се повтори, повикајте сервисер.
E10	Грешка при сензорот за нивото на вода Симболите за нагодувања на бројот на вртежи на контролната табла и сигналното светло за POWERCARE светат постојано.	Исклучете го струјниот кабел од штекерот; потоа, повторно вратете го во штекерот и вклучете ја машината за перење. Доколку грешката повторно се јавува, повикајте техничар за сервисирање.
E11	Претек на вода Симболите за нагодувања на бројот на вртежи на контролната табла светат во правилни интервали 1x, и сигналното светло за POWERCARE свети постојано.	Доколку во барабанот има вода која надминува одредено ниво и доколку на екранот се појави грешка, програмата за перење ќе биде прекината и пумпата ќе ја исфрли водата од машината за перење. Повторно пуштете ја програмата. Доколку грешката повторно се јавува, повикајте техничар за сервисирање. Доколку во барабанот има вода која надминува одредено ниво и доколку на екранот се појави грешка, а машината продолжи да дотура вода, затворете го доводот на вода и повикајте сервисен техничар.
E22	Грешка при заклучување на вратата Симболите за нагодувања на бројот на вртежи на контролната табла светат во правилни интервали 2x, и сигналното светло за TIMECARE свети постојано.	Вратата е затворена, но не може да се заклучи. Исклучете ја машината. Повторно вклучете ја и одново почнете ја програмата за перење. Доколку грешката повторно се јавува, повикајте техничар за сервисирање.

Проблем/ грешка	Знак на контролната табла и опис на проблемот	Што да направите?
E23	Грешка при отклучување на вратата На контролната табла, симболите за нагодување на број на вртежи светкаат во правилни интервали 3x, и сигналот светло за TIMECARE свети постојано.	Вратата е затворена, но не може да се отклучи. Исклучете ја машината, потоа повторно вклучете ја. Ако грешката се појави повторно, повикајте сервисер. За да ја отворите вратата, видете наслов »ПРЕКИНИ И ПРОМЕНА НА ПРОГРАМАТА/Рачно отворање на вратата«.
	Сигнал за системот на одвод на вода Се појавува симболот  .	Реагирајте на намалениот доток на вода во фазата на пумпање. Проверете дали: <ul style="list-style-type: none"> • филтерот на пумпата е чист, • одводното црево да не е затнато, • одводот да не е затнат, • да не е црево за испуштање вода наместено под максималната или под минималната висина (види наслов »ИНСТАЛАЦИЈА И ПРИКЛУЧУВАЊЕ/ Приклучување и прицврстување на одводно црево«);
	Неравномерно распределена облека Кога ќе заврши програмата за перење, на екранот продолжува да свети симболот  .	Рачно распределете ја облеката и пуштете ја соодветната програма на центрифуга. Погледнете го дополнителниот опис во ТАБЕЛАТА ЗА РЕШАВАЊЕ ПРОБЛЕМИ.
	Предупредување за прекин на доводот на струја Види го поглавјето »ПРЕКИНИ И МЕНУВАЊЕ НА ПРОГРАМАТА/Прекин на доводот на струја«.	Процесот на перење бил прекинат поради тоа што снемало струја. За повторно да го вклучите, притиснете го копчето (3) СТАРТ/ПАУЗА .
	Екранот и ниту едно од копчињата не реагираат	Рачно (физички) прекинете ја програмата со притискање на копчето (1) ВКЛУЧУВАЊЕ/ИСКЛУВАЊЕ/РЕСЕТИРАЊЕ и задржете го подолго од 3 секунди. Исклучете го струјниот кабел од штекерот; потоа, повторно вратете го во штекерот и вклучете ја машината за перење. Доколку грешката повторно се јавува, повикајте техничар за сервисирање.
	Машината за перење е прекината, подготвена да продолжи со програмата за перење Симболите за поставките за степенот на вртежи наизменично се вклучуваат и се исклучуваат.	За програмата за перење повторно да почне, притиснете го копчето (3) СТАРТ/ПАУЗА , или рачно (физички) прекинете ја програмата и притиснете го копчето (1) ВКЛУЧУВАЊЕ/ИСКЛУВАЊЕ/РЕСЕТИРАЊЕ и задржете го подолго од 3 секунди.

Проблем/ грешка	Знак на контролната табла и опис на проблемот	Што да направите?
	Подготовка за отклучување на вратата Сигналните светла □ POWERCARE , TIMECARE , WATER+ (ВОДА+) (ВИСОКО НИВО НА ВОДА) и PREWASH (ПРЕДПЕРЕЊЕ) ќе трепкаат на дисплејот.	Почекајте додека заврши процесот. Доколку нема грешка по завршување на процесот, нова програма може да почне. Водата мора да се испушти. Почекајте вратата да се отклучи.
	Бучава и вибрации	Проверете дали апаратот е нивелиран со помош на прилагодливите ногарки и дали шрафовите се добро затегнати.

Нерамномерно распределена облека или истукани алишта налик на топка во барабанот на машината може да предизвика проблеми како вибрирање или бучно работење. Машината за перење ги детектира овие проблеми и се активира UKS* (*систем за контрола на стабилност). Помали количини (на пр. една крпа, еден џемпер, една бањарка итн.) или облека направена од материјали со посебни геометриски својства е многу потешко да се распредели рамномерно во барабанот од машината (на пр. папучи, големи и тешки јакни, итн.) Ова доведува до неколку обиди да се прераспредели облеката што за возврат доведува до подолго траење на работата на машината. Во екстремни случаи на неповолни услови, програмата може да се заврши без вклучување на центрифугата. UKS* (*систем за контрола на стабилност) овозможува стабилна работа и долг век на работење на машината.

Ако проблемите продолжат и покрај примената на советот погоре, повикајте овластена служба за сервисирање. Гаранцијата не важи за поправки или друг тип на барања кои се резултат на неправилно приклучување или користење на машината за перење. Во овој случај, трошоците за поправка ги сноси корисникот.

СЕРВИСИРАЊЕ

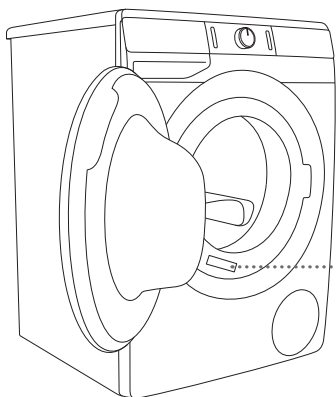
Пред да повикате сервисер

Кога ја контактирате службата за сервисирање ве молиме наведете ги: типот на вашата машина за перење (1), шифрата/ ID број (2), бројот на модел (3), и сериски број (4).

Типот, шифрата/ ID бројот, бројот на модел и серискиот број се наведени на предната страна од отворот на вратата на машината.

⚠ Во случај на дефект, користете единствено резервни делови кои се одобрени од овластени производители.

⚠ Гаранцијата не важи за поправки или други барања кои настанале од неправилно приклучување или користење на машината за перење. Во вакви случаи, трошоците за поправки се на товар на корисникот.



gorenje	TYPE: PS15/XXXXX	MODEL: XXXXX.X		
	Art.No.: XXXXX	Ser.No.: XXXXXXX	IPX4	
	220-240 V ~ XX Hz	XX A	Pmax.: XXXX W	CE
	XXXX W	XXXX/min	X kg 0,05-0,8 MPa	
			MADE IN SLOVENIA	

Дополнителна опрема и делови за одржување може да најдете на нашата веб страница на: www.gorenje.com

ПРЕПОРАКИ ЗА ПЕРЕЊЕ И ЕКОНОМИЧНА УПОТРЕБА НА ВАШАТА МАШИНА ЗА ПЕРЕЊЕ

Нови текстилни производи во боја кои ги перете прв пат потребно е да ги перете одвоено од другите.

Облеката за перење која е доста нечиста а е во мали количини перете ја со повеќе прашок или ставете ја на предперење.

Додадете специјално средство за отстранување на флеки за тврдокорни флеки пред да ги ставите за перење. Ние ви препорачуваме да го прочитате делот **СОВЕТИ ЗА ОТСТРАНУВАЊЕ НА ФЛЕКИ**.

Со облека која не е толку нечиста ние препорачуваме програма без циклус на предперење и користење на пократки програми (на пр. **TIMECARE**) и пониска температура на перење.

Ако често ја перете облеката на ниски температури и со течни прашоци можно е размножување на бактерии кои предизвикуваат непријатен мирис во машината. За да спречите ваков непријатен мирис, препорачуваме повремено да ја користите програма за самопочистување Програмата Steril tub (Програма за самочистење) (види **ТАБЕЛА СО ПРОГРАМИ**).

Препорачуваме да избегнувате перење на мали количина на облека заради заштеда на енергија и подобри карактеристики на работа на машината.

Пред да ставите здиплена облека во барабанот, протресете ја облеката. Користете само машински прашоци за перење на облека.

Во случај на претерано пенење во машината за перење или протекување пена низ садот за прашок, испраните алишта мора темелно да се исплакнат со голема количина вода. Одберете програма на перење, но не додавајте прашок.

Додајте прашок или течен детергент според упатствата на производителот, имајќи ги предвид температурата и програмата на перење, степенот на валканост на алиштата и тврдоста на водата.

Ако тврдоста на вода надмине 14 °dH, потребно е да користите средства за омекнување на водата. Гаранцијата не важи во случај на оштетувања на грејачот кои настанале од неправилна употреба на средствата за омекнување на вода. Проверете ги информациите за тврдост на вода кои ги издава локалното претпријатие за водовод или друг надлежен орган.

Не се препорачува употреба на средства за белење на база на хлор бидејќи такви средства може да го оштетат грејачот.

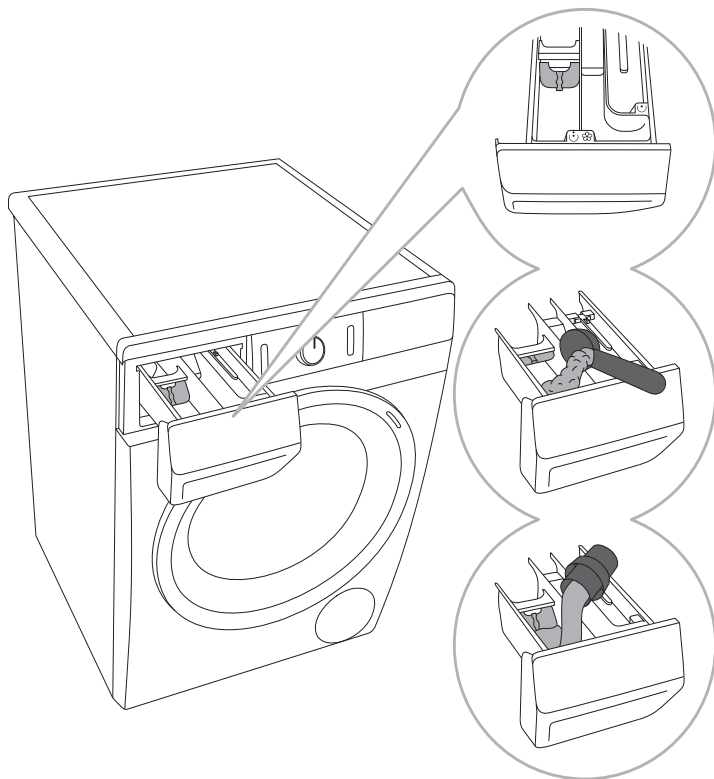
Во преградата за дозирање не ставајте згрутчен прашок бидејќи може да го затне цревото во машината.

При користење на густи средства за нега и одржување при перење ние препорачуваме да ги разредите со вода за да спречите затнување на одводот за вода од преградата. Течните прашоци се наменети за програми на перење кои немаат циклус на предперење.

При висок број на вртежи во центрифугата се задржува помалку влажност во облеката. Како резултат, сушењето во машина за сушење ќе биде поекономично и побрзо.

Тврдост на вода	Степени на тврдост			
	°dH (°N)	mmol/l	°fH(°F)	ppm
1 - мека	< 8,4	< 1,5	< 15	< 150
2 - средна	8,4 - 14	1,5 - 2,5	15 - 25	150 - 250
3 - тврда	> 14	> 2,5	> 25	> 250

☼ Проверете ги информациите за тврдост на вода кои ги издава локалното претпријатие за водовод или друг надлежен орган.



1 Со машината за перење има и преградна плоча која овозможува додавање на течен прашок во преградата за перење ☺ (лева преграда).

2 При користење на прашок за перење преградната плочка треба е подигната.

3 При користење на течен прашок, преградната плочка треба да е спуштена за да се затвори проток.

Симболи на преградите за дозирање на прашок

- ☺ предперење
- ☺ перење
- ☼ омекнување

☼ Ние препорачуваме додавање на прашок за перење веднаш пред циклусот на перење. Пред да го додадете прашокот проверете дали преградата за дозирање на прашок е целосна сува: во спротивно прашокот може да се згрутчи пред почетокот на процесот на перење.

☼ Ставете го омекнувачот во соодветната преграда односно во садот означен со симбол ☼. Следете ги препораките дадени на пакувањето од омекнувачот.

☼ Не полнете ја преградата за омекнувач повеќе од, односно, над максималното означено ниво. Во спротивно, машината ќе го повлече омекнувачот пребрзо што може да допринесе за послабо перење на облеката.

СОВЕТИ ЗА ОТСТРАНУВАЊЕ НА ФЛЕКИ

Пред да употребите специјални средства за отстранување на fleки, обидете се да искористите природни методи кои не се штетни за околината особено кај не тврдокорните fleки.

Сепак, потребна е брза реакција. Намокрете ја fleката со сунѓер или хартиена крпа; потоа исплакнете ја облеката со ладна или млака вода – но никогаш со топла вода!

Флеки	Отстранување на fleки
Кал	Кога fleката е засушена, најпрвин изгребете ја од облеката за перење пред да ја ставите во машината. Ако fleката е тврдокорна, натопете ја со средство за отстранување на fleки врз база на ензими пред перење. Ако fleката е лесна за отстранување облеката исперете ја со течен прашок и вода пред да ја ставите во облеката во машината.
Антиперспирант	Пред да ја ставите облеката во машината за перење, ставете течен прашок врз неа. За тврдокорни fleки употребете средство за отстранување на fleки. Исто така може да искористите кислородни средства за белење за перење на облеката.
Чај	Натопете или исплакнете ја облеката во ладна вода и додадете средство за отстранување на fleки ако е потребно.
Чоколадо	Намокрете или исплакнете ја облеката со млака вода со сапун. Потоа, ставете сок од лимон и исплакнете ја облеката.
Мастило	Пред да ја ставите облеката во машината, ставете врз fleката од средството за отстранување на fleки. Исто така може да употребите денатурализиран алкохол. Превртете ја облеката од внатрешната страна и ставете хартиен бришач под fleката. Втријте го алкохолот но не директно врз fleката. На крајот од постапката, темелно исплакнете ја облеката.
Фломастери	Разредете штирак во вода и додадете средство за отстранување на fleки на fleката. Кога ќе се исуши, отстранете ја fleката со четка; потоа ставете ја облеката во машината за перење.
Храна за доенчиња (или урина, кал или fleки од храна)	Пред да ја ставите облеката во машина за перење, намокрете ја fleките во млака вода и оставете да отстои најмалку половина час. За полесно отстранување на fleката додадете средство за отстранување на fleки врз база на ензим.
Трева	Пред да ја ставите облеката во машината за перење, намокрете ја со средство за отстранување на fleки врз база на ензими. Fleките од трева исто така може да се отстранат со потопување на облеката (отприлика 1 час) во смеса од разреден сок од лимон или дестилиран оцет.
Јајца	Намокрете ја облеката со средство за отстранување на fleки врз база на ензими. Потопете ја во ладна вода и оставете ја 30 минути или неколку часа ако fleките се тврдокорни. Потоа, ставете ја облеката во машината за перење.
Кафе	Натопете ја облеката во солена вода. Ако fleката е стара, натопете ја fleката со смеса од глицерин, амонијак и алкохол.

Флеки	Отстранување на флеки
Боја за чевли	Ставете масло за готвење на флеката и исплакнете.
Крв	Нова флека – исплакнете ја облеката со ладна вода и ставете ја во машината за перење. Исушена флека – намокнете ја облеката со отстранувач на флеки врз база на ензими. Потоа, ставете ја облеката во машината за перење. Ако флеката не исчезне, обидете се да ја отстраните со белило соодветно за вашата облека.
Лепило, гума за цваќање	Ставете ја облеката во кеса и ставете ја кесата во замрзнувачот се додека лепилото или гумата не се стврдне. Потоа, отстранете ги со гребење со тап нож. Потоа, омекнете ја флеката со отстранувач на флеки во програма на предперење и исплакнете темелно. Потоа, ставате ја облеката за перење во машината.
Шминка	Употребете отстранувач на флеки за предперење, а потоа ставете ја облеката во машината за перење.
Путер	Пред перење во машината, ставете отстранувач на флеки на флеката. Потоа, исплакнете со топла вода (толку топла колку што дозволува материјалот од кој е направена облеката).
Млеко	Намокнете ја облеката во отстранувач на флеки врз база на ензими. Намокнете ја облеката најмалку 30 минути или неколку часа ако флеките се тврдокорни. Потоа, ставате ја облеката во машината за перење.
Овошен сок	Ставете сол и вода на флеката. Оставете да дејствува некое време, а потоа исплакнете. На флеката можете да додадете сода бикарбона, дестилиран оцет или сок од лимон пред да ја ставите облеката во машина за перење. За флеки кои се стари употребете глицерин. По 20 минути, исплакнете со ладна вода, потоа ставете ја облеката за перење во машината.
Вино	Намокнете ја облеката за перење во ладна вода најмалку 30 минути. Исто така употребете отстранувач на флеки. Потоа, исперете ја облеката во машината за перење.
Восок	Ставете ја облеката во замрзнувач се додека восокот не се стврдне. Потоа, отстранете (изгребете) го восокот од облеката. Отстранете го остатокот од восокот со поставување на хартиен бришач врз флеката, а потоа загрејте го со пегла се додека хартијата не го впије целиот восок.
Пот	Пред перење во машината за перење, протријте ја темелно флеката со течен прашок за перење.
Гума за цваќање	Ставете ја облеката во замрзнувач се додека гумата за цваќање не се стврдне. Потоа, отстранете (изгребете) ја гумата од облеката. Потоа, облеката ставете ја во машина за перење.

ОДЛАГАЊЕ НА ДОТРАЕНА МАШИНА

Амбалажата е изработена од еколошки материјали безбедни за животната средина кои може да се рециклираат, депонираат или уништат без да се предизвика оштетување на животната средина. За таа цел, материјалите од кои е направена амбалажата се означени соодветно.



Симболот на производот или на амбалажата означува дека производот не смее да биде отстранет од домаќинството како обичен отпад. При одлагање на производот како отпад потребно е да го одвезете отпадот до овластен центар за обработка на отпад од електрични и електронски производи.

При **одлагање** на дотраена машина за перење, отстранете ги сите напојни кабли, и отстранете ја бравата на вратата за да спречите затворање или заклучување на вратата од машината (безбедно заклучување).

Правилното **одлагање** на производот ќе помогне да се спречат сите негативни влијанија врз животната средина и по здравјето на луѓето, кои може да настанат во случај на неправилно одлагање на производот. За подетални информации за отстранувањето и обработката на производот ве молиме контактирајте ја релевантната општинска институција која е овластена за управување со отпад, служби за одлагање на отпад или продавницата каде сте го купиле производот.


ТАБЕЛА НА ТРАЕЊЕ НА ПРОГРАМА И БРОЈ НА ВРТЕЖИ


Програми (во зависност од моделот)	Темп. [°C]	NORMALCARE (основни/фабрички поставки)	ЦЕНТРИФУГА (БРОЈ НА ВРТЕЖИ)
		Време на перење [минути]	[број на вртежи во мин.]
 Cotton (Памук)	90	218	* 1200
	□ 60	182	
	□ 40	192	
	30	106	
	20	97	
 Mix (Микс) (Комбинирани материјали/ Синтетика)	40	117	** 1000
	30	114	
Steril tub (Програма на самочистење)	-	112	-
 Softening (Омекнување) (Скратена програма)	-	20	* 1200
 Rinse (Плакнење) (Скратена програма)	-	32	* 1200
1400 Spin/Drain (Центрифуга) (Број на вртежи/Цедење) (Скратена програма)	-	17	* 1200
 Eco 40-60	-	175	* 1200
 Wool (Волна)	30	49	** 800
 Handwash (Рачно перење)	30	62	** 1200
 Allergy care (Против алергии)	60	118	* 800
Speed 20' (Брзо 20')	30	20	** 1000

* Стапката на вртење може да се промени, а ново поставената стапка може да биде до максималната стапка

** Во зависност од моделот

□ Стандардна програма

 Ниските температури на водата, ниските главни напони и малите количини за перење може да влијаат врз времетраењето на перење.

 Како резултат на разлики во смисла на тип и количина на облека за перење, број на вртежи при центрифугирање, осцилации на електрична енергија, и температура на средината и влажност, траењето на програмата и вредностите на потрошувачката на електрична енергија кои се измерени кај крајниот корисник може да се разликуваат од оние кои се наведени во табелата.

РЕЖИМ НА МИРУВАЊЕ

Ако не активирате ниту една програма или не изберете поставки по вклучувањето на машината за перење (**ВКЛУЧУВАЊЕ/ИСКЛУВАЊЕ/РЕСЕТИРАЊЕ** копче (1)), дисплеј единицата ќе се исклучи по 5 минути и ќе се вклучи во режим на мирување со цел на заштеда на енергија.

Дисплеј единицата ќе се активира повторно со вртење на копчето за избор на програма (2) или со притискање на копчето (1) **ВКЛУЧУВАЊЕ/ИСКЛУВАЊЕ/РЕСЕТИРАЊЕ**. Доколку нема активност повеќе од 5 минути по завршувањето на програма, дисплеј единицата ќе се исклучи со цел на заштеда на енергија.

P_o = измерена моќност кога машината е исклучена [W]	< 0,5
P_I = измерена моќност при режим на мирување [W]	< 0,5
T_I = време на мирување [мин.]	5,00

PS15 LP PRIMARY



604012

mk (10-21)