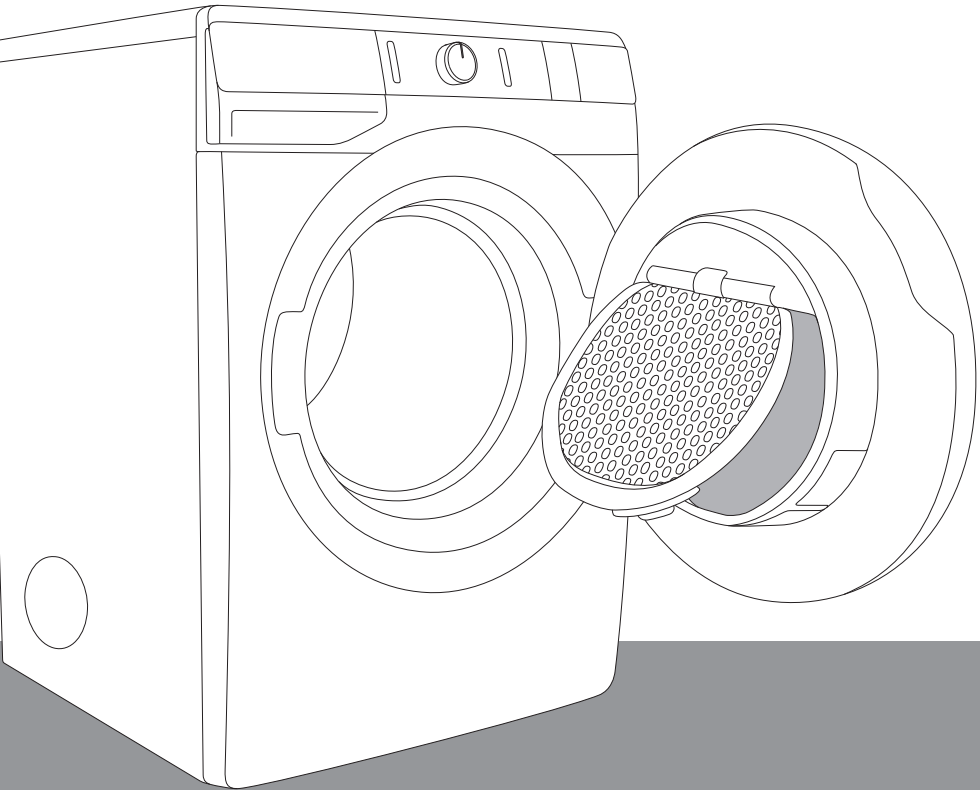


FI

YKSITYISKOHTAISET OHJEET KUIVAUSRUMMUN KÄYTTÖÄ VARTEN

gorenje



Nykypäivän elämä on monimutkaista. Tehdään siis edes pyykinpesusta helppoa! Uusi **WaveActive**-kuivausrumpusi perustuu innovatiiviseen teknologiaan ja pyykinhoidon kehittymisen viimeisimpiin saavutuksiin, mikä auttaa sinua yksinkertaistamaan päivittäisiä askareitasi. **WaveActive**-teknologia tarjoaa hellävaraisimman käsittelyn kaikille pyykeille minimoiden niiden rypistymisen. Lisäksi uusi kuivausrumpu on myös ympäristöystävällinen, koska se käyttää sähköä mahdollisimman taloudellisella tavalla.

Tämä kuivausrumpu on tarkoitettu ainoastaan kotitalouskäyttöön. Älä kuivaa sillä pyykkiä, joka ei sovellu kuivausrummussa kuivattavaksi.

Seuraavia symboleita on käytetty koko käyttöohjeissa ja niillä on seuraavat merkitykset:



Tieto, neuvo, vinkki tai suositus



Varoitus – yleinen vaara



Varoitus – sähköiskun vaara



Varoitus – kuumasta pinnasta aiheutuva vaara



Varoitus – tulipalon vaara



On tärkeää, että luet ohjeet huolellisesti.

SISÄLLYSLUETTELO

4 TURVATOIMENPITEET 12 KUIVAUSRUMMUN KUVAUS 13 Tekniset tiedot 14 Ohjausyksikkö	JOHDANTO
16 ASENNUS JA LIITÄNTÄ 16 Tilan valitseminen 19 Kuivausrummun jalkojen säätäminen 20 Kostean ilman poisto 21 Liittäminen verkkovirtaan 22 Siirtäminen ja kuljetus asennuksen jälkeen 23 ENNEN LAITTEEN ENSIMMÄISTÄ KÄYTTÖÄ	KUIVAUS- RUMMUN VALMISTELU ENNEN ENSIMMÄISTÄ KÄYTTÖÄ
24 KUIVAUSPROSESSI VAIHE VAIHEELTA (1 - 6) 24 Vaihe 1: Tarkista pyykissä olevat merkinnät 25 Vaihe 2: Pyykin valmistelu kuivausta varten 29 Vaihe 3: Kuivausohjelman valinta 32 Vaihe 4: Kuivaustila ja ylimääräiset toiminnot 37 Vaihe 5: Kuivausohjelman käynnistäminen 37 Vaihe 6: Kuivausohjelman päättyminen 38 OHJELMAN KESKEYTTÄMINEN JA MUUTTAMINEN 40 HUOLTO JA PUHDISTUS 41 Luukussa olevan verkkosuodattimen puhdistus 42 Ilmanpoistoputken puhdistaminen 43 Kuivausrummun puhdistus	KUIVAUSPRO- SESSI VAIHE VAIHEELTA KUIVAUSRUM- MUN PUHDISTUS JA HUOLTO
44 VIANETSINTÄ 44 Korjaus ...? 45 Vianetsintätaulukko 48 Huolto 49 VINKKEJÄ KUIVAUKSEEN JA KUIVAUSRUMMUN TALOUDELLISEEN KÄYTTÖÖN 50 HÄVITTÄMINEN 51 TYPILLISEN KÄYTÖN TAULUKKO	VIANETSINTÄ SEKALAISTA

TURVATOIMENPITEET



Lue huolellisesti käyttöohjeet ennen kuivausrummun käyttämistä.

Älä käytä kuivausrumpua ilman, että olet ensin lukenut ja ymmärtänyt nämä käyttöohjeet.

Nämä kuivausrummun käyttöohjeet toimitetaan useampien kuivausrumpumallien mukana. Tästä syystä ne saattavat sisältää kuvauksia asetuksista tai varusteista, joita sinun kuivausrummussasi ei ole.

Näiden käyttöohjeiden noudattamatta jättäminen tai kuivausrummun ei-asianmukainen käyttö voi johtaa pyykin tai koneen vahingoittumiseen tai käyttäjän loukkaantumiseen. Pidä käyttöohjeet käsillä kuivausrummun lähellä.

Käyttöohjeet löytyvät verkkosivustoltamme osoitteesta www.gorenje.com.

Kuivausrumpusi on tarkoitettu ainoastaan kotitalouskäyttöön. Jos kuivausrumpua käytetään ammattimaiseen tarkoitukseen, liikevoittotarkoitukseen tai tarkoitukseen, joka ylittää normaalin kotitalouskäytön, tai jos henkilö, joka ei ole kuluttaja, käyttää kuivausrumpua, takuu-aika vastaa asiaankuuluvan lainsäädännön lyhintä vaatimaa takuu-aikaa.

Noudata ohjeita Gorenje-kuivausrummun asianmukaiseksi asentamiseksi sekä sähköliitännöiden tekemiseksi (katso luku »ASENNUS JA LIITTÄMINEN«).

Kaikki kuivausrummulle tehtävät korjaus- tai huoltotyöt on jätettävä vastaavasti koulutetun asiantuntijan suoritettaviksi. Epäammattimainen korjaus voi johtaa onnettomuuteen tai vakavaan toimintahäiriöön.

Vaaran välttämiseksi vain valmistaja, huoltoteknikko tai muu valtuutettu henkilö saa vaihtaa **vaurioituneen virtajohdon**.

Asennuksen jälkeen kuivausrummun on annettava olla kaksi tuntia ennen kuin se liitetään sähköverkkoon.

Kuivausrummun asentamiseen pesukoneen päälle vaaditaan vähintään kaksi henkilöä.

Kuivausrumpua ei saa liittää sähköverkkoon jatkojohdolla.

Älä liitä kuivausrumpua pistorasiaan, joka on tarkoitettu parranajokoneelle tai hiustenkuivaajalle.

Älä liitä kuivausrumpua verkkovirtaan ulkoista kytkentälaitetta, kuten ohjelmoitava ajastin, käyttäen, äläkä liitä sitä verkkovirtaan, joka kytketään säännöllisesti päälle ja pois päältä sähköhuoltoyrityksen toimesta.

Jos koneeseen tulee vika, käytä ainoastaan valtuutettujen valmistajien hyväksytyjä varaosia.

Jos kuivausrumpu liitetään väärin, sitä käytetään väärin tai sitä huoltaa valtuuttamaton henkilö, käyttäjän on vastattava mahdollisten vahinkojen kustannuksista, koska tällainen vahinko ei kuulu takuun piiriin.

Käytä aina kuivausrummun mukana toimitettuja hormeja tai putkia.

Koska kyseessä on hormiin poistava kuivausrumpu, siinä ei ole kondenssivesisäiliötä. Kahva on tarkoitettu ainoastaan koristeeksi ja se on kiinteä; sitä ei ole tarkoitettu avaamiseen. Jos kahvaan kohdistetaan liikaa voimaa, se voi rikkoutua.

Asenna kuivausrumpu huoneeseen, jossa on riittävä ilmanvaihto ja jonka lämpötila on välillä 10°C – 25°C.

Sijoita kuivausrumpu tasaiselle, lujalle ja tukevalle (betoni) alustalle.

Älä aseta kuivausrumpua lukittavan oven tai liukuoven taakse tai sellaisen oven taakse, jonka sarana on kuivausrumpua vastapäätä. Asenna kuivausrumpu niin, että ovi voidaan aina avata vapaasti.

Älä milloinkaan tuki ilmanpoistoaukkoa (tyhjennysaukko).

Älä aseta kuivausrumpua pitkäkuituiselle matolle, sillä tämä voi vaikeuttaa ilmankiertoa.

Älä liitä kuivausrumpua savupiippuun tai hormiin, jota käytetään myös muiden laitteiden maakaasun tai muiden polttoaineiden palamistuotteiden poistamiseen.

Kuivausrummun ympäristössä oleva ilma ei saa sisältää pölyhiukkasia. Tilan, jonne kuivausrumpu asennetaan, tulee olla hyvin ilmastoitu, jotta estetään avotulta käyttävistä kaasulaitteista (esim. takka) vapautuvien kaasujen paluu.

Varmista, että kuidut eivät keräydy kuivausrummun ympärille.

Älä poista kuivausrummusta tulevaa ilmaa sellaisten putkien tai hormien läpi, joita maakaasua tai muita polttoaineenaan käyttävät laitteet käyttävät.


Laite ei saa olla kosketuksissa seinään tai viereisiin huonekaluihin.

Älä kuivaa kuivausrummussa pyykkiä, jota ei ole pesty.

Pyykki, joka on tahriutunut öljyllä, asetonilla, alkoholilla, öljyjohdannaisilla, tahrannoistoaaineilla, tärpätillä, vahalla ja vahanpoistoaaineilla, tulee pestä pesukoneessa kuumalla vedellä ja pesuaineella ennen kuin se kuivataan kuivausrummussa.

Kuivausrummussa ei saa kuivata vaatteita, jotka sisältävät lateksia tai kumiosia, suihkumyssyjä, uimalakkeja tai pyykkiä, joka sisältää vaahtokumia.

Käytä pyykinhoitoaineita tai vastaavia tuotteita valmistajan ohjeiden mukaisesti.

 Poista taskuista kaikki esineet, kuten savukkeensytyttimet ja tulitikut.

Jos kuivausrumpu liitetään ilmanpoistojärjestelmään, jota käytetään jo jollekin toiselle laitteelle, on asennettava takaiskuventtiili. Ilman takaisinvirtaus kuivausrumpuun saattaisi vahingoittaa laitetta ja takaiskuventtiili estää takaisinvirtauksen.

Puhdista kuivausrummun suodatin jokaisen kuivauksen jälkeen. Jos olet poistanut suodattimen, laita se takaisin paikalleen ennen seuraavaa kuivausta.

Älä käytä liuottimia tai puhdistusaineita, jotka saattaisivat vahingoittaa kuivausrumpua (huomioi puhdistusaineen valmistajan suositukset ja varoitukset).

Kun kuivaus on valmis, irrota kuivausrummun virtajohto pistorasiasta.

Kuivausrumpua ole tarkoitettu sellaisten henkilöiden käyttöön (lapset mukaan lukien), joilla on fyysisiä tai henkisiä vammoja tai joilla ei ole riittävää kokemusta ja tietämystä. Tällaisten henkilöiden turvallisuudesta vastaavan henkilön on opastettava heitä kuivausrummun käytössä.

Takuu ei kata kulutushyödykkeitä, pieniä poikkeamia värissä, lisääntyntä melua, joka on seurausta laitteen iästä ja joka ei vaikuta kuivausrummun toimivuuteen, eikä ulkonäköön liittyviä puutteita komponenteissa, jotka eivät vaikuta laitteen toimivuuteen ja turvallisuuteen.

LASTEN TURVALLISUUS

Älä anna lasten leikkiä kuivausrummulla.

Estä lasten ja lemmikkien pääsy kuivausrummun sisään.

Ennen kuin suljet kuivausrummun luukun ja käynnistät ohjelman, varmista että rummussa ei ole mitään muuta kuin pyykkiä (esim. lapsi on saattanut kivetä kuivausrumpuun ja sulkea luukun sisältä käsin).

Aktivoi lapsilukko. Katso luku »4. VAIHE: KUIVAUSTILA JA YLIMÄÄRÄISET TOIMINNOT/Lapsilukko«.

Älä anna alle kolmivuotiaiden lasten tulla kuivausrummun lähelle, elleivät he ole jatkuvan valvonnan alaisina.

Kuivausrumpu on valmistettu kaikkien asiaankuuluvien turvallisuusstandardien mukaisesti.

Kuivausrumpua voivat käyttää 8 vuotta täyttäneet lapset sekä henkilöt, joiden fyysiset, aistitoimintoihin liittyvät tai henkiset kyvyt ovat heikentyneet tai joilla ei ole riittävästi kokemusta tai tietämystä heidän turvallisuudestaan, mutta ainoastaan vastaavan henkilön valvonnassa tai jos heitä on opastettu laitteen turvallisessa käytössä ja he ymmärtävät sen käyttöön liittyvät riskit. Varmista, etteivät lapset koskaan leiki kuivausrummulla. Lapset eivät saa puhdistaa kuivausrumpua tai suorittaa sille huoltotöitä ilman valvontaa.

KUUMASTA PINNASTA AIHEUTUVA VAARA

Kuivausrummun takaseinä voi kuumentua voimakkaasti käytön aikana. Anna kuivausrummun jäähtyä täydellisesti ennen kuin kosketat sen takaosaa.

Jos avaat kuivausrummun kesken kuivauksen, vaatteet saattavat olla hyvin kuumia ja on olemassa palovammojen vaara.

Älä milloinkaan pysäytä kuivausohjelmaa, ennen kuin se on päättynyt; jos jostain syystä keskeytät ohjelman, ole varovainen, kun poistat pyykin rummusta, sillä se on todella kuumaa. Poista pyykki nopeasti rummusta ja levitä se, jotta se jäähtyy mahdollisimman nopeasti.

TURVALLISUUS

⚠ Käytä kuivausrumpua vain vedellä pestyn pyykin kuivaamiseen. Älä kuivaa helposti syttyvillä puhdistusaineilla tai muilla aineilla (kuten bensiini, trikloorietyleeni jne.) pestyä tai puhdistettua pyykkiä, sillä tämä saattaa johtaa räjähdykseen.

Jos olet pessyt vaatteesi teollisia puhdistusaineita tai kemikaaleja käyttäen, **älä kuivaa** niitä kuivausrummussa.

Ilmanpoistoletkua ei saa kytkeä aktiiviseen savupiippuun, jota käytetään savun tai poistokaasujen poistamiseen; kanavaan, joka on tarkoitettu käytettäväksi polttovälineillä varustettujen huoneiden tuuletukseen tai kolmansien osapuolten käyttämään savupiippuun. Jos savu tai poistokaasut kulkeutuvat huoneeseen, johon kuivausrumpu on asennettu, on olemassa myrkytysvaara.

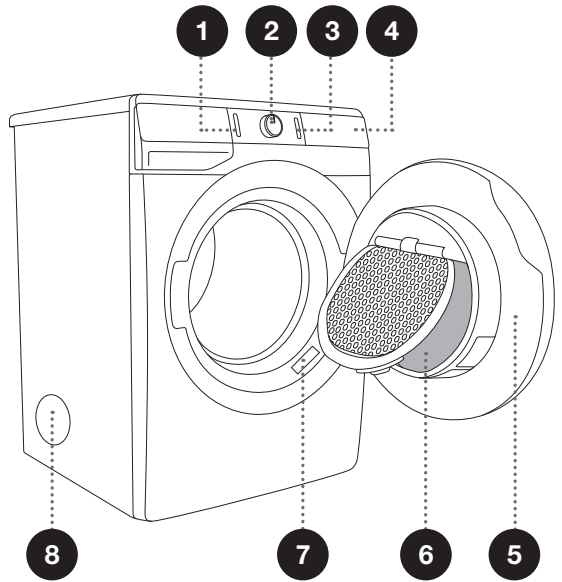
Kuivausrumpu on varustettu automaattisella katkaisujärjestelmällä, joka aktivoituu ylikuumenemistilanteessa. Järjestelmä sammuttaa kuivausrummun sen lämpötilan noustessa liian korkeaksi.

Jos verkkosuodatin on tukkeutunut, ylikuumenemisen automaattinen katkaisujärjestelmä saattaa aktivoitua, Puhdista suodatin, odota että kuivausrumpu on jäähtynyt ja yritä käynnistää se uudelleen. Jos kuivausrumpu ei edelleenkään käynnisty, ota yhteyttä huoltoon.

KUIVAUSRUMMUN KUVAUS

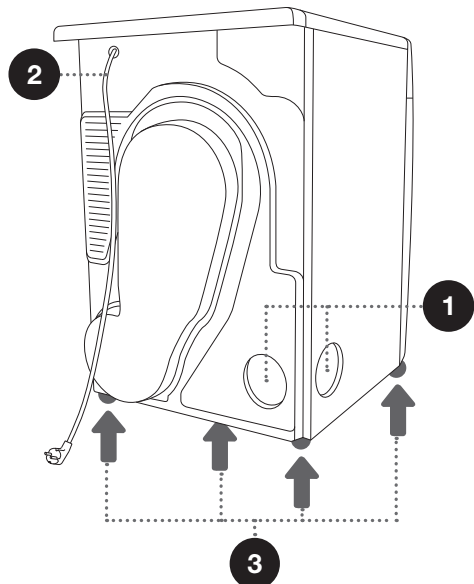
ETUOSA

- 1 Päälle/pois-painike
- 2 Ohjelman valintanappi
- 3 Käynnistä/tauko-painike
- 4 Ohjausyksikkö
- 5 Luukku
- 6 Verkkosuodatin
- 7 Arvokilpi
- 8 Ilmanpoistoaukko



TAKAOSA

- 1 Ilmanpoistoaukko
- 2 Virtajohto
- 3 Säädettävät jalat



TEKNISET TIEDOT

(MALLISTA RIIPPUEN)

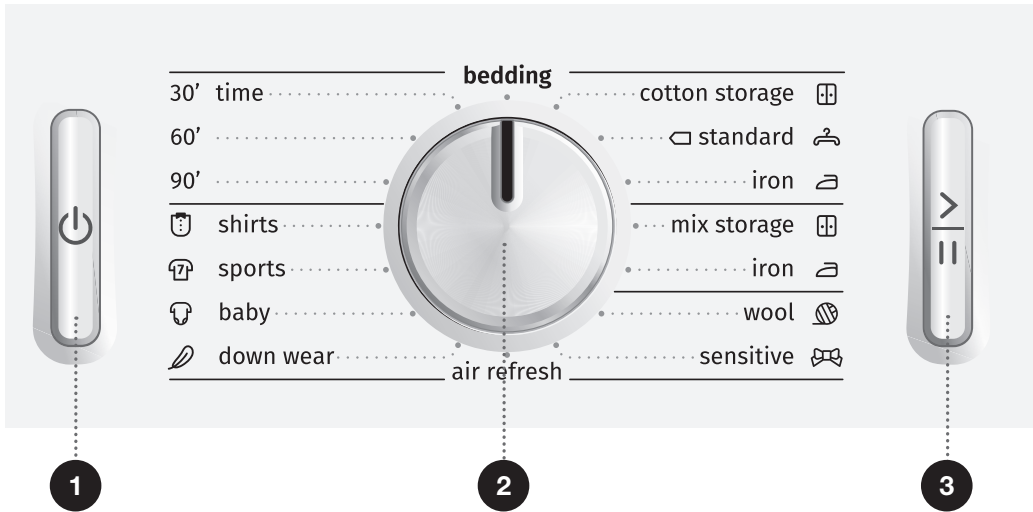
Kuivausrummun perustiedot sisältävä arvokilpi on kiinnitetty koneen luukun aukon etuosaan (katso luku »KUIVAUSRUMMUN KUVAUS«).

Leveys	600 mm
Korkeus	850 mm
Kuivausrummun syvyys (a)	625 mm
Syvyys luukun ollessa kiinni	653 mm
Syvyys luukku avattuna (b)	1134 mm
Paino	XX/YY kg (mallista riippuen)
Nimellisjännite	Katso arvokilpi
Sulake	Katso arvokilpi
Nimellisteho	Katso arvokilpi
Maksimikuormitus	Katso arvokilpi

Arvokilpi

gorenje	TYPE: SP15/XXX	MODEL: XXXXXX/X	IPX4
	Art.No.: XXXXXX	Ser.No.: XXXXXXXX	
	220-240 V ~ XX Hz	XX A	
	Pmax.: XXXX W	XXXX W	
	(X kg)		
			MADE IN SLOVENIA

OHJAUSYKSIKKÖ



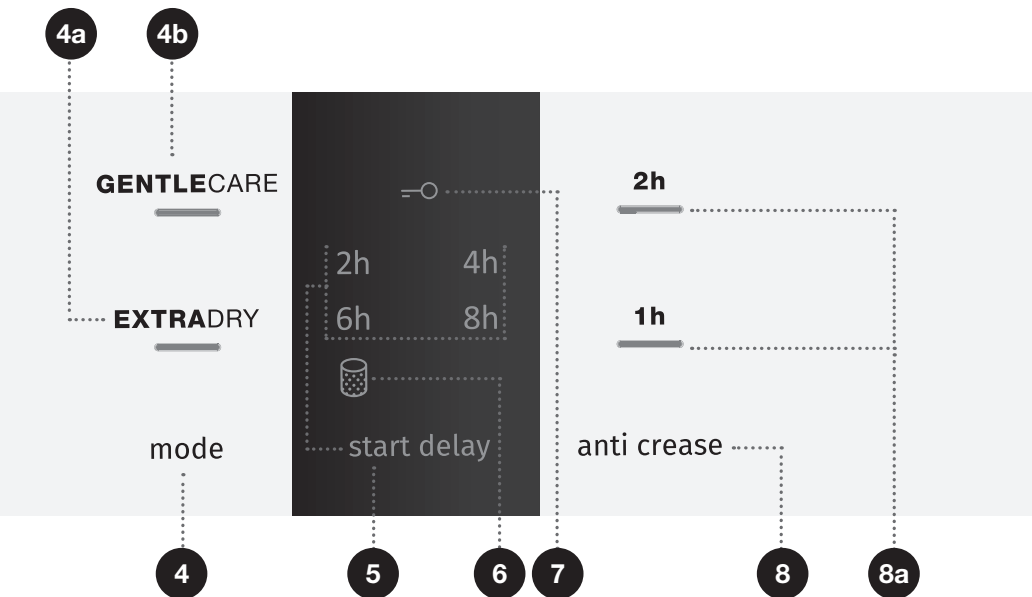
1 PÄÄLLE/POIS-PAINIKE
Kuivausrummun
käynnistäminen ja
sammuttaminen.

**2 OHJELMAN
VALINTANUPPI**

**3 KÄYNNISTÄ/TAUKO-
PAINIKE**

Käytä tätä painiketta
ohjelman käynnistämiseen tai
pysäyttämiseen.

Painikkeen valo vilkkuu
päällekytkemisen jälkeen ja
tauon aikana; kun ohjelma
on käynnistetty, valo palaa
jatkuvasti.



4 MODE (LISÄTOIMINNOT) (KUIVAUSTILA)

4a EXTRADRY
(KUIVUUSTASO)

4b GENTLECARE
(ALHAISEMPI LÄMPÖTILA)

5 START DELAY (AJASTIN) (OHJELMAN VIIVÄSTETTY KÄYNNISTYS)

Viivästetyn käynnistyksen
asettaminen

6 PUHDISTA PUMPUN SUODATIN -symbolin valo

7 LAPSILUKKO -symbolin valo —○

Paina kohtia 4+8 ja pidä
painettuna 3 sekunnin ajan.

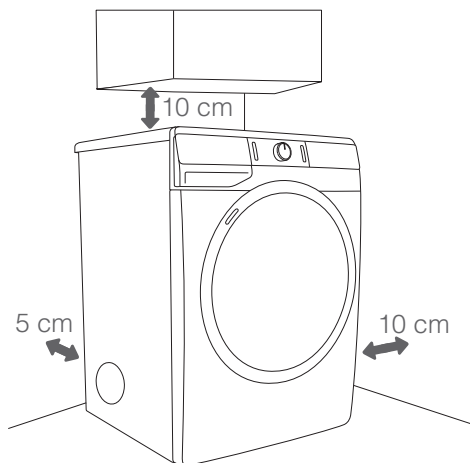
8 ANTI CREASE (RYPI- STYMISENESTO)

8a Rypistymisenestoajan
merkkivalo

ASENNUS JA LIITÄNTÄ

☼ Poista kaikki pakkausmateriaali. Kun poistat pakkausmateriaalin, varo vahingoittamasta kuivausrumpua terävällä esineellä.

TILAN VALITSEMINEN



☼ Kuivausrumpu ei saa olla kosketuksissa seinään tai viereisiin huonekaluihin. Suosittelemme noudattamaan kuvassa näkyvää etäisyyttä seiniin laitteen optimaalisen toiminnan takaamiseksi. Jos vaadittua minimietäisyyttä ei noudateta, kuivausrumpu voi ylikuumentua.

☼ Laitteen takaseinän tuuletusaukkoja ja laitteen sivu- tai takaseinän kostean ilman poistoaukkoa ei saa tukkia.

Sijoita laite hyvin tuuletettuun huoneeseen, jossa on ikkuna tai tuuletuspuhallin.

Liitä ilmanpoistoputki ilmanpoistoaukkoon. Älä liitä ilmanpoistoa hormiin, jota käytetään myös muiden laitteiden palamiskaasujen poistamiseen tai sellaisten laitteiden kaasujen poistamiseen, jotka käyttävät toiminnassaan muita palavia aineita.

Kuivausrumpu säteilee lämpöä. Älä sijoita sitä tästä syystä erittäin pieneen huoneeseen, koska kuivaaminen saattaa tällöin kestää kauemmin käytettävissä olevan ilman rajallisesta määrästä johtuen.

Huoneen valaistuksen tulee olla riittävä, niin että käyttäjä pystyy lukemaan ohjauspaneelin näytöllä näytettävät tiedot.

KUIVAUSRUMMUN SJOITTAMINEN

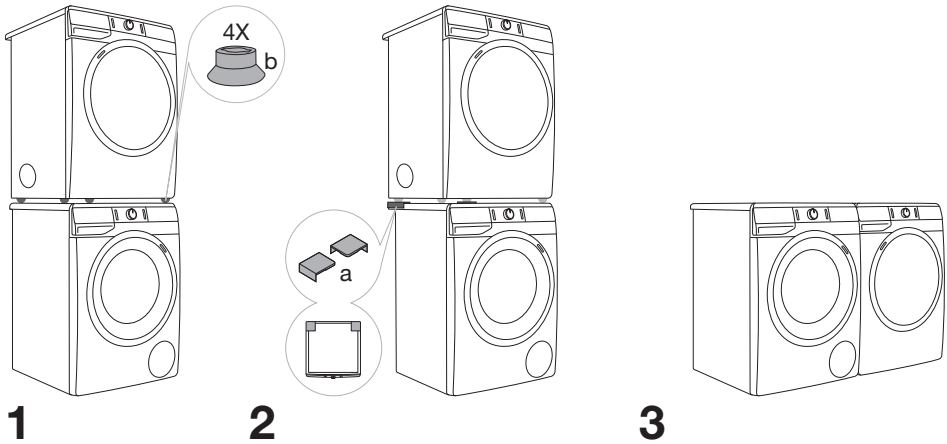
Jos sinulla on myös Gorenjen kuivausrumpu, jonka mitat ovat samat, se voidaan asettaa Gorenjen pesukoneen päälle (tässä tapauksessa on käytettävä imukuppialkoja). Kuivausrumpu voidaan sijoittaa vaihtoehtoisesti myös pesukoneen viereen (kuvat 1 ja 3).

Jos Gorenje-pesukoneesi on pienempi (minimisyvyys 545 mm) kuin Gorenje-kuivausrumpusi, päällekkäin asennusta varten on ostettava erikseen kuivausrumputuki (kuva 2). Mukana toimitettuja imujalkoja on käytettävä; ne on suunniteltu estämään kuivausrummun liukuminen.

Muita varusteita (kuivausrumputuki (a) ja imukuppialat (b), jos ne eivät sisälly toimitukseen) voidaan tilata huoltopalvelusta.

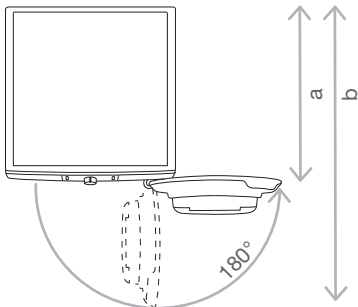
Pinnan, jolle kone asetetaan, on oltava puhdas ja tasainen.

Gorenje-pesukoneen, jonka päälle aiot asentaa Gorenje-kuivausrummun, on kestettävä Gorenje-kuivausrummun paino (katso luku »KUIVAUSRUMMUN KUVAUS/Tekniset tiedot«).



☞ Kuivausrummun asentamiseen pesukoneen päälle vaaditaan vähintään kaksi henkilöä.


Kuivausrummun luukun avaaminen (näköymä ylhäältä käsin)




Katso luku »KUIVAUSRUMMUN KUVAUS/Tekniset tiedot«.

a = 625 mm

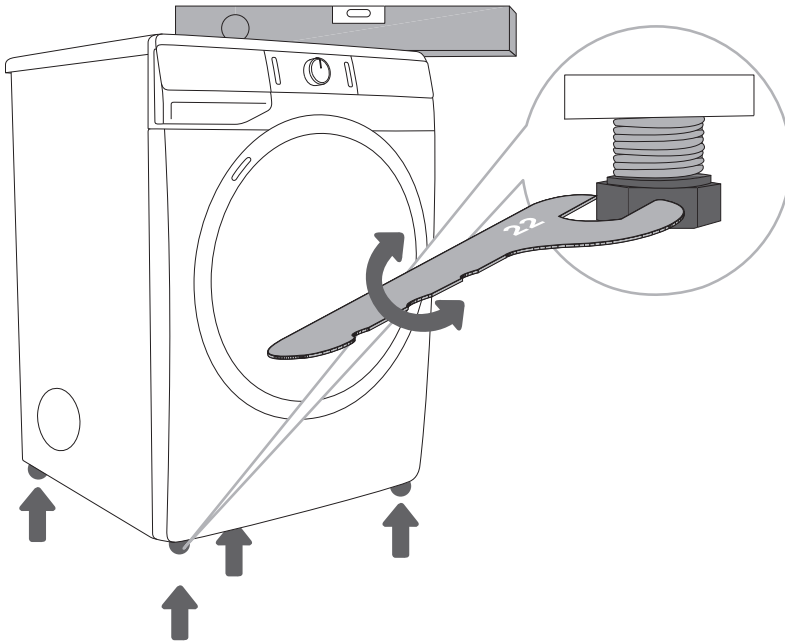
b = 1134 mm

 Älä aseta kuivausrumpua lukittavan oven tai liukuoven taakse tai sellaisen oven taakse, jonka sarana on kuivausrumpua vastapäätä. Asenna kuivausrumpu niin, että ovi voidaan aina avata vapaasti.

 Älä aseta kuivausrumpua pitkäkuituiselle matolle, sillä tämä voi vaikeuttaa ilmankiertoa.

KUIVAUSRUMMUN JALKOJEN SÄÄTÄMINEN

Vaaitse kuivausrumpu pitkittäis- ja poikittaissuunnassa kiertämällä säätöjalkoja, jotka mahdollistavat vaaituksen +/- 1 cm:n tarkkuudella. Käytä vesivaakaa ja avainta nro 22.



☼ Lattialla, jolle kuivausrumpu asetetaan, täytyy olla betonipohja. Sen tulee olla puhdas ja kuiva; muuten kuivausrumpu voi liukua. Puhdista myös säätöjalat.

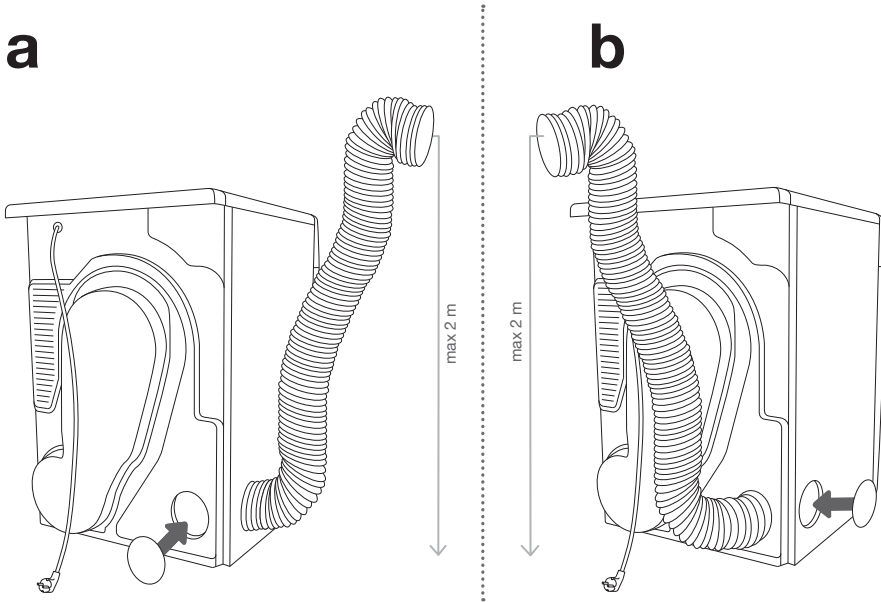
☼ Kuivausrummun täytyy seistä tasaisesti ja vakaasti kiinteällä pohjalla.

☼ Jos kuivausrumpu vaaitetaan epäasianmukaisesti säädettävien jalkojen avulla, seurauksena voi olla tärinää, laitteen siirtyminen huoneessa ja kovaääninen käynti. Takuu ei kata kuivausrummun epäasianmukaisesta vaaituksesta aiheutunutta vahinkoa.

☼ Joskus laitteen käytön aikana voi ilmetä epätavallista tai kovaäänisempää ääntä; tämä johtuu useimmiten vääränlaisesta asennuksesta.

KOSTEAN ILMAN POISTO

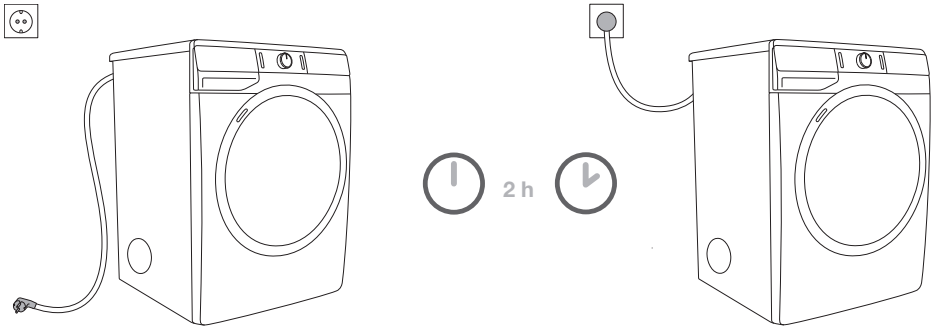
Kuivausrummussa on kaksi kostean ilman poistoaukkoa (vaihtoehdot a/b). Sulje toinen niistä kannella ja liitä ilmanpoistoputki toiseen.



☀️ Kuivausrummun ja ilmanpoistoaukon (tuuletusaukko, ikkuna) välinen etäisyys ei saa olla yli 2 metriä. Muussa tapauksessa ilmanpoistoputkeen voisi kerääntyä kosteutta.

☀️ Älä poista kuivausrummusta tulevaa ilmaa sellaisten hormien läpi, joita maakaasua tai muita polttoaineenaan käyttävät laitteet käyttävät.

LIITTÄMINEN VERKKOVIRTAAN



⚠ Asennuksen jälkeen kuivausrummun on annettava olla vähintään kaksi tuntia, ennen kuin se liitetään verkkovirtaan, jotta kuivausrumpu vakautuisi.

Liitä kuivausrumpu maadoitettuun seinäpistorasiaan. Asennuksen jälkeen seinäpistorasiaan tulee päästä vapaasti käsiksi. Pistorasian on oltava varustettu maadoituskoskettimella (vastaavien määräysten mukaisesti).

Kuivausrumpua koskevat tiedot on ilmoitettu arvokilvessä (katso luku »KUIVAUSRUMMUN KUIVAUS/Tekniset tiedot«).

⚠ Suosittelemme käyttämään ylijännitesuojausta laitteen suojaamiseksi mahdolliselta salamaniskulta.

⚠ Kuivausrumpua ei saa liittää sähköverkkoon jatkojohdolla.

- ⚡ Älä liitä kuivausrumpua pistorasiaan, joka on tarkoitettu parranajokoneelle tai huustenkuivaajalle.
- ⚡ Kaikki koneen turvallisuuteen tai suorituskykyyn vaikuttavat korjaus- tai huoltotyöt on annettava koulutetun asiantuntijan suoritettaviksi.
- ⚡ Vaurioituneen virtajohdon saa vaihtaa vain valmistajan valtuuttama henkilö.

SIIRTÄMINEN JA KULJETUS ASENNUKSEN JÄLKEEN

Jokaisen kuivausohjelman jälkeen kuivausrumpuun jää pieni määrä kondenssivettä. Kytke kuivausrumpu päälle ja valitse jokin ohjelmista, ja anna laitteen olla käynnissä noin puoli minuuttia. Tämä pumppaa jäljellä olevan veden ulos ja estää kuivausrummun vahingoittumisen kuljetuksen aikana.

⚠ Kuljetuksen jälkeen kuivausrummun on annettava olla vähintään kaksi tuntia, ennen kuin se liitetään sähköverkkoon. Laitteen asentaminen ja liittäminen on annettava koulutetun teknikon suoritettavaksi.

☼ Jos laitetta ei ole kuljetettu ohjeiden mukaisesti, kuivausrummun tulee antaa olla vähintään kaksi tuntia, ennen kuin se liitetään sähköverkkoon.

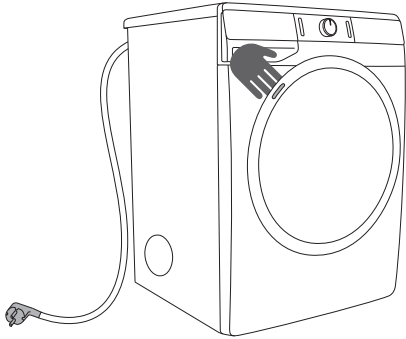
⚠ Lue huolellisesti käyttöohjeet ennen kuivausrummun liittämistä. Takuu ei kata kuivausrummun vääränlaisesta liittämisestä tai käytöstä johtuvaa korjausta tai takuuvaadetta.

☼ Hihnan saa vaihtaa ainoastaan valmistajan valtuuttama huoltoteknikko, joka pystyy toimittamaan alkuperäisen varaosan tunnistetiedoilla OPTIBELT EPH 1906, numero 104265; OPTIBELT 8 EPH 1941, numero 160165; POLY-V 7PH 1956 HUTCHINSON, numero 562038; HUTCHINSON 8 PHE 1942, numero 270313 (mallista riippuen).

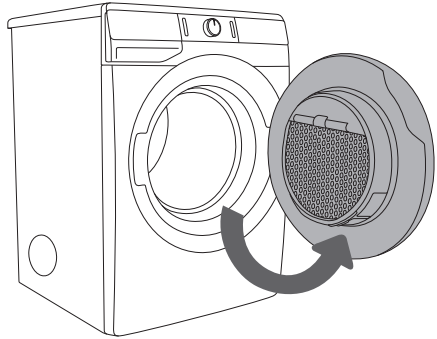
ENNEN LAITTEEN ENSIMMÄISTÄ KÄYTTÖÄ

Varmista, että kuivausrumpua ei ole liitetty verkkovirtaan ja avaa sen jälkeen sen luukku vetämällä luukun vasenta puolta itseäsi kohden (kuvat 1 ja 2).

Ennen kuin käytät kuivaajaa ensimmäisen kerran puhdista kuivausrumpu pehmeällä kostealla puuvillaliinalla ja vedellä (kuva 3).



1



2



3

⚠ Älä käytä liuottimia tai puhdistusaineita, jotka saattaisivat vahingoittaa kuivausrumpua (huomioi puhdistusaineen valmistajan suositukset ja varoitukset).

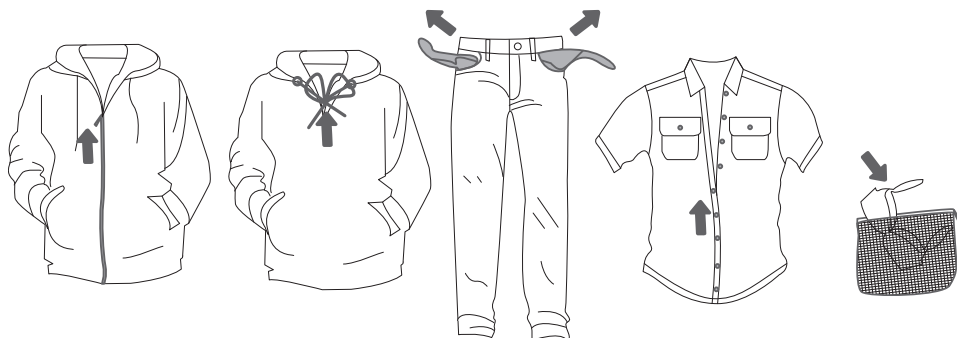
KUIVAUSPROSESSI VAIHE VAIHEELTA (1 - 6)

VAIHE 1: TARKISTA PYYKISSÄ OLEVAT MERKINNÄT

Normaali pesu; Herkkä pyykki	Maks. pe- sulämpötila 95°C  	Maks. pe- sulämpötila 60°C  	Maks. pe- sulämpötila 40°C  	Maks. pe- sulämpötila 30°C  	Vain käsinpesu 	Älä pese 
Valkaisu	Valkaisu kylmässä vedessä 			Valkaisu ei sallittu 		
Kemiallinen pesu	Kemiallinen pesu kaikilla aineilla 	Petroliluotin R11, R113 	Kemiallinen pesu kerosiinissa, puhtaassa alkoholissa ja R 113:ssa 		Kemiallinen pesu ei sallittu 	
Silitys	Kuuma silitys, maks. 200°C 	Kuuma silitys, maks. 150°C 	Kuuma silitys, maks. 110°C 		Silitys ei sallittu 	
Kuivaus	Kuivata vaakatasossa (levitä tasaiselle alustalle kuivumaan) 	Ripusta kuivumaan vettäaluvana  Ripustuskuivaus 	Korkea lämpötila  Alhainen lämpötila 		Älä kuivaa kuivausrum- mussa 	

VAIHE 2: PYYKIN VALMISTELU KUIVAUSTA VARTEN

1. Lajittele pyykki kankaan tyyppin ja paksuuden perusteella (katso OHJELMATAULUKKO).
2. Laita napit ja vetoketjut kiinni, sido nauhat ja käännä taskut nurinpäin.
3. Aseta erittäin herkäät vaatteet erityiseen pyykkipussiin.
(Pyykkipussi on saatavana lisävarusteena.)



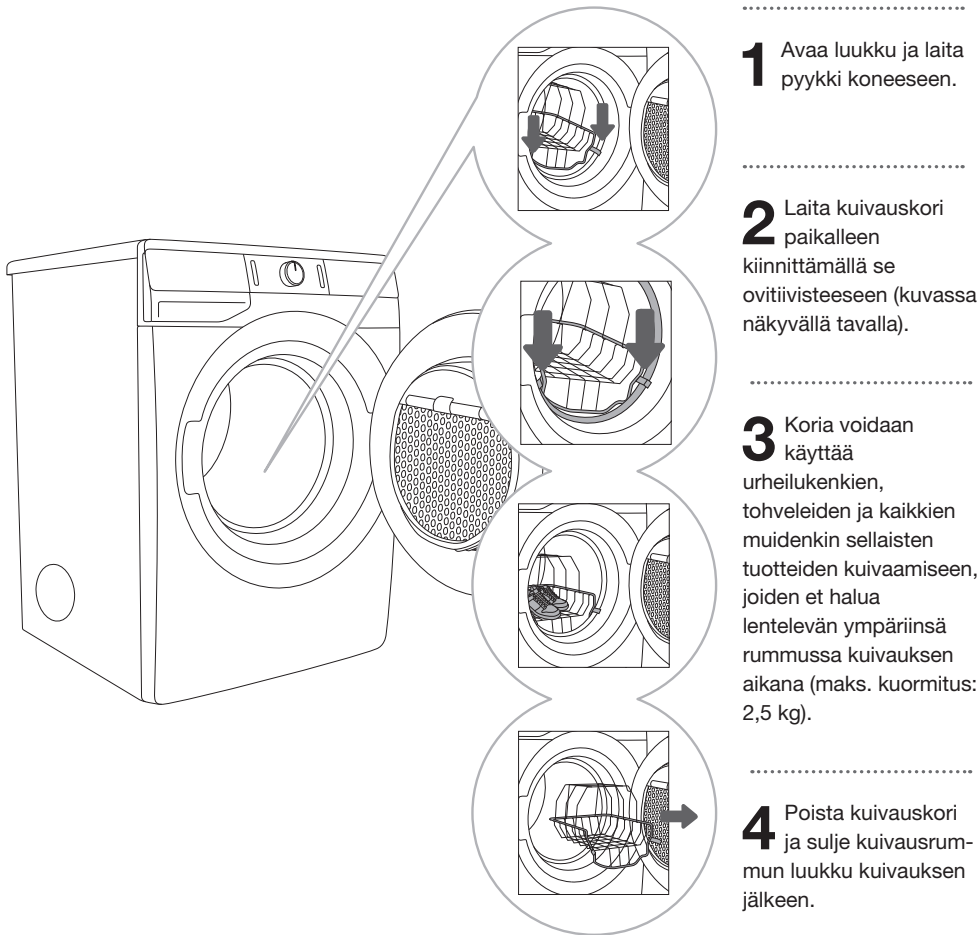
Sellaisen pyykin kuivaamista, joka on valmistettu erityisen hienoista kankaista, jotka voivat turmeltua, ei suositella. Seuraavantyyppistä pyykkiä ei saa kuivata kuivausrummussa, sillä tämä voi johtaa vaatteiden turmeltumiseen:

- nahkavaatteet ja muut nahkatuotteet;
- vaatteet, jotka on vahattu tai käsitelty jollain muulla tavalla;
- vaatteet, joissa on suuria puu-, muovi-, tai metalliosia;
- vaatteet, joissa on paljetteja;
- vaatteita, joissa on metalliosia, jotka altistuvat ruosteelle.

KUIVAUS KORISSA (MALLISTA RIIPPUEN)

☀️ Poista kori ja kaikki pakkausmateriaali rummusta ennen ensimmäistä kuivausta.

Pyykin voi kuivata korissa vain käytettäessä ajastettua kuivausta. (Korin voi ostaa lisävarusteena huoltokeskuksesta.)



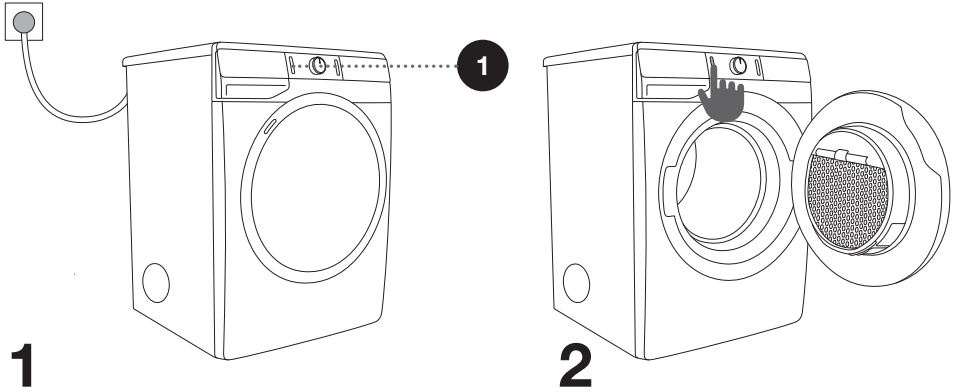
Kuivaa kuivausrummussa ainoastaan puhtaita urheilukenkäi tai tohveleita, jotka on puristettu niin kuiviksi, ettei vesi tipu niistä.

Kun rumpu pyörii, pyykin kori pysyy paikallaan. Varmista tästä syystä, että korissa kuivaamasi tuotteet eivät ole kosketuksissa rumpun kanssa, koska seurauksena voisi olla tuotteen ja kuivausrummun vahingoittuminen.

KUIVAUSRUMMUN PÄÄLLE KYTKEMINEN

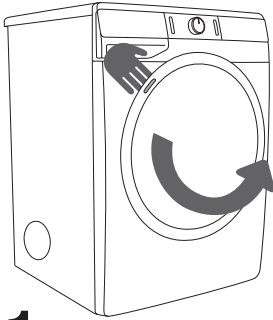
Liitä kuivausrumpu sähköverkkoon kytkemällä virtajohto.

Paina kuivausrummun (1) **PÄÄLLE**/POIS-painiketta koneen päällekytkemiseksi (kuvat 1 ja 2).

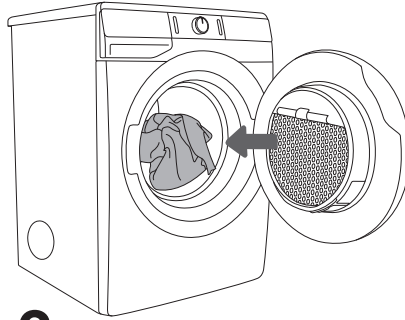


KUIVAUSRUMMUN TÄYTTÄMINEN

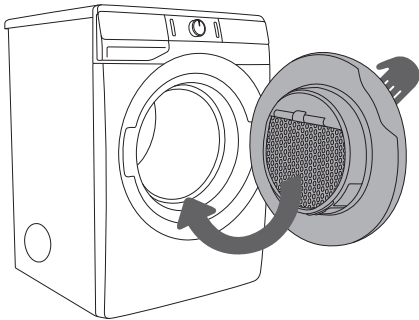
Avaa kuivausrummun luukku vetämällä sen vasenta puolta itseäsi kohden (kuva 1).
Laita pyykki rumpun sisään (varmistettuasi, että rumpu on tyhjä) (kuva 2).
Sulje kuivausrummun luukku (kuva 3).



1



2



3

☼ Älä laita pyykkiä kuivausrumpuun, jos sitä ei ole väännetty tai lingottu (suositeltu minimilinkous: 800 rpm).

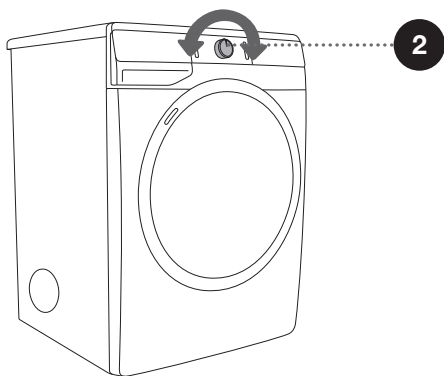
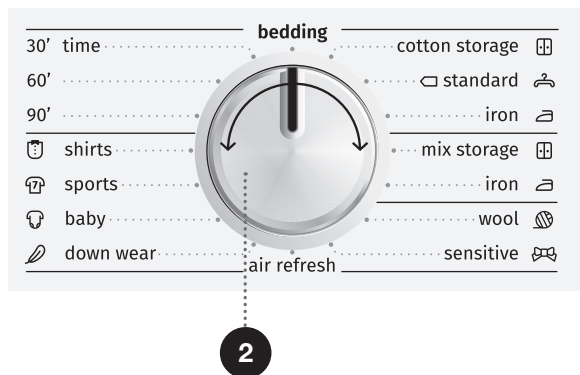
Älä täytä rumpua liian täyteen! Katso OHJELMATAULUKOSTA ja huomioi arvokilvessä ilmoitettu nimelliskuormitus.

Jos kuivausrumpu täytetään liian täyteen, pyykki rypistyy enemmän ja saattaa kuivua epätasaisesti.

☼ Kun kuivaat suurempia pyykkejä (petivaatteet, pyyhkeet, pöytäliinat jne.), avaa ne mytystä ja laita tämän jälkeen kuivausrumpuun.












VAIHE 3: KUIVAUSOHJELMAN VALINTA

Valitse **ohjelma** kiertämällä ohjelmanvalintanuppia (2) vasemmalle tai oikealle (pyykin tyypistä ja halutusta kuivusasteesta riippuen). Katso OHJELMATAULUKKO.



☑ Ohjelmanvalintanuppi (2) ei pyöri automaattisesti käytön aikana.

OHJELMATAULUKKO

Ohjelma	Kuivuustasot	Max. kuormitus	Ohjelman kuvaus
Cotton (Puuvilla)			
	Storage (Valmis kaappiin laittavaksi)	7 kg	Käytä tätä ohjelmaa paksummalle ei-herkälle puuvillapyykille. Kuivauksen jälkeen pyykki on kuivaa ja voidaan siirtää suoraan kaappiin.
	Standard* □	7 kg	Käytä tätä ohjelmaa paksummalle ei-herkälle puuvillapyykille, jonka paksuus on suunnilleen tasaista. Kuivauksen jälkeen pyykki on kuivaa.
	Iron (Sopivan kostea silitettäväksi)	7 kg	Käytä tätä ohjelmaa ei-herkälle puuvillapyykille. Kuivauksen pyykki on valmis silitettäväksi.
Mix (Tekokuidut) (Sekapyykki/Tekokuidut)			
	Storage	3,5 kg	Ohjelmaa käytetään puuvillaisen ja synteettisistä kuiduista valmistetun sekapyykin kuivaamiseen.
	Iron	3,5 kg	Ohjelmaa käytetään synteettisistä kuiduista valmistetun herkän pyykin kuivaamiseen.
	Wool (Villa)	2 kg	Tämä lyhyt ohjelma on tarkoitettu villasta ja silkistä valmistettujen vaatteiden pehmentämiseen tai kuohkeuttamiseen, jotka on kuivattava huolellisesti valmistajan ohjeiden mukaisesti.
	Sensitive (Herkät tekstiilit)	1 kg	Käytä tätä ohjelmaa erittäin herkän tekokuiduista valmistetun pyykin kuivaamiseen, jonka on oltava hieman kostea kuivauksen jälkeen. Suosittelemme käyttämään erityistä pyykkipussia.
	Air refresh (Raikastus)	2 kg	Tässä ohjelmassa lämmitin on pois päältä. Ohjelma soveltuu pyykin raikastamiseen.
	Down wear (Höyhene tekstiilit)	1,5 kg	Käytä tätä ohjelmaa untuvalla vuorattujen tai pehmustettujen tekstiilien (tyyny, takit, takit jne.) kuivaamiseen. Kuivaa suuret pyykki erikseen ja käytä tarvittaessa toimintoa EXTRADRY (KUIVUUSTASO) toimintoa tai Aikaohjelmaa tarvittaessa.
	Baby (Lasten vaatteet)	4 kg	Käytä tätä ohjelmaa lasten vaatteiden kuivaamiseen. Tällä ohjelmalla kuivatut vaatteet ovat yleensä normaali kuivia.
	Sports (Urheiluvaatteet)	3 kg	Käytä tätä ohjelmaa kalvopinnoitetuille vaatteille, erilaisista materiaaleista valmistetuille urheiluvaatteille ja hengittäville tekstiileille.
	Shirts (Paidat)	2 kg	Käytä tätä ohjelmaa paitojen ja puseroiden kuivaamiseen. Säädely rumpun pyörintä estää pyykkiä rypistymästä.

Ohjelma Kuivuustasot		Max. kuormitus	Ohjelman kuvaus
Time (Aikaohjelma) (Ajastettu kuivausohjelma)	90' 60' 30'	4 kg	Käytä tätä ohjelmaa ei-herkälle pyykille, joka on hieman kosteaa ja on kuivattava täysin kuivaksi. Ohjelma ei tunnista automaattisesti jäljellä olevaa kosteutta. Jos pyykki on vielä kosteaa ohjelman päätyttyä, toista ohjelma. Jos pyykki on liian kuivaa ja tästä syystä rypistynyttä ja karheaa kosketettaessa, valitsemasi kuivausaika oli liian pitkä.
Bedding (Vuodevaatteet)		5 kg	Käytä tätä ohjelmaa suuremmille pyykeille. Kun ohjelma on valmis, ne ovat kuivat. Säädelyt rummun liikkeet estävät pyykkiä sotkeutumasta.

* Testausohjelma standardin EN 61121 mukaisesti

Jos pyykkisi ei ole kuivunut halutulle kuivaustasolle, käytä ylimääräisiä toimintoja tai sopivampaa ohjelmaa.

VAIHE 4: KUIVAUSTILA JA YLIMÄÄRÄISET TOIMINNOT

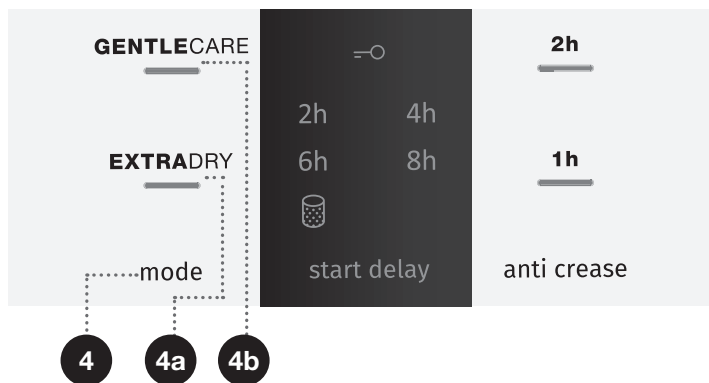
Muuta asetuksia painamalla asiaankuuluvaa toimintopainiketta (ennen (3) KÄYNNISTÄ/TAUKO-painikkeen painamista).

Toiminnoissa, joita voidaan muuttaa valitussa kuivausohjelmassa palaa osittain valo (himmennetty).

Joitakin asetuksia ei voi valita tietyissä ohjelmissa. Tällaisten toimintojen valo ei pala, ja painike vilkkuu painettaessa (katso TOIMINTOTAULUKKO).

Valitun kuivausohjelman toimintojen valojen kuvaus:

- **Palaa** (Perus-/oletusasetus);
- **Himmennetty** (toiminnot, joita ei voi muuttaa) ja
- **Ei pala** (toiminnot, joita ei voi valita).



4

MODE (LISÄTOIMINNOT) (KUIVAUSTILA)

EXTRADRY (KUIVUUSTASO) (4a)

GENTLECARE (ALHAISEMPI LÄMPÖTILA) (4b)

Merkkivalo syttyy vahvistamaan kyseessä olevan ylimääräisen toiminnon valinnan.

4a

EXTRADRY (KUIVUUSTASO)

Paina kohtaa **EXTRADRY** (KUIVUUSTASO) kuivuustason säätämiseksi – mitä kuivempi pyykki, sitä pidempi kuivausprosessi. Tätä asetusta voidaan säätää ennen kuivauksen aloittamista. Asetusta ei tallenneta kuivauksen päätyttyä.

4b

GENTLECARE (ALHAISEMPI LÄMPÖTILA)

Herkälle pyykille. Alhaisempi lämpötila riippuu ohjelmasta, jota varten toiminto on valittu. Tätä asetusta voidaan säätää ennen kuivauksen aloittamista. Asetusta ei tallenneta kuivauksen päätyttyä.

5

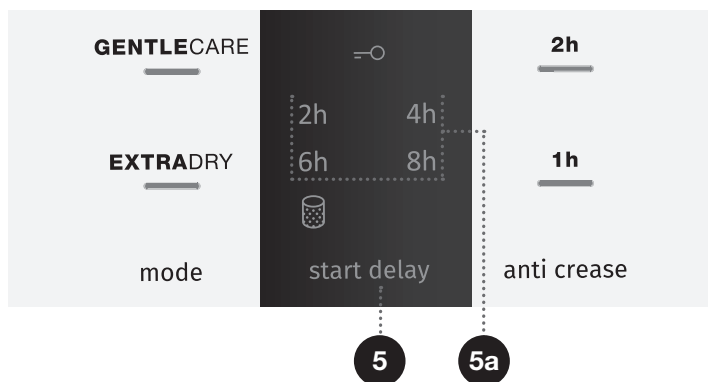
START DELAY (AJASTIN) (OHJELMAN VIIVÄSTETTY KÄYNNISTYS)

Haluttu aika, jona ohjelma tulisi käynnistyä, voidaan asettaa etukäteen, mikä mahdollistaa joustavamman käytön.

Paina kohtaa (5) **START DELAY (AJASTIN)** (OHJELMAN VIIVÄSTETTY KÄYNNISTYS) valitaksesi joko 2 h, 4 h, 6 h tai 8 h (5a) käynnistyksen viiveen. Valittu aika näytetään, kun painat (3) **KÄYNNISTÄ/TAUKO**-painiketta. Kun asetettu aika on kulunut umpeen, valittu kuivausohjelma käynnistyy automaattisesti.

Jos haluat poistaa viivästetyn käynnistyksen käytöstä, paina kohtaa (5) **START DELAY (AJASTIN)** (OHJELMAN VIIVÄSTETTY KÄYNNISTYS) ja pidä painettuna 3 sekunnin ajan.

Jos virransyötössä ilmenee vika ennen kuin viiveaika on kulunut umpeen, paina (3) **KÄYNNISTÄ/TAUKO** -painiketta ajan laskennan jatkamiseksi.



8

ANTI CREASE (RYPISTYMISENESTO)

Jos et aio tai et voi poistaa pyykkiä koneesta välittömästi sen jälkeen, kun kuivaus on päättynyt, suosittelemme käyttämään (8) **ANTI CREASE** (RYPISTYMISENESTO), joka on valittava ennen kuivauksen käynnistämistä. Paina kohtaa (8) **ANTI CREASE** (RYPISTYMISENESTO) valitaksesi 1 h, 2 h (8a) toiminta-ajan tai toiminnon käytöstä poistamisen. Kun avaat kuivausrummun luukun kuivausohjelman päätyttyä, toiminto poistetaan automaattisesti käytöstä.

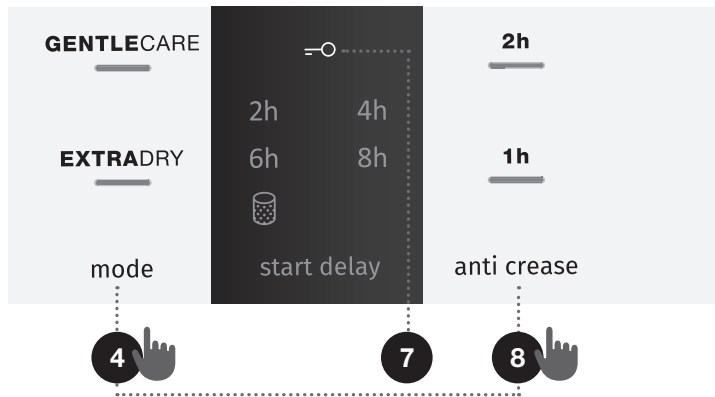




LAPSILUKKO

Jos haluat ottaa lapsilukon käyttöön tai poistaa sen käytöstä, paina painikkeita (4) **MODE (LISÄTOIMINNOT)** (KUIVAUSTILA) ja (8) **ANTI CREASE** (RYPISTYMISENESTOA) samanaikaisesti ja pidä niitä painettuina vähintään 3 sekunnin ajan, kunnes symboli $\text{=}\text{O}$ (7) syttyy palamaan tai sammuu.







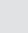


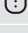
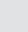
Kun lapsilukko on aktivoituna, ohjelmaa tai ylimääräisiä toimintoja ei voida muuttaa. Lapsilukko jää aktivoituksi myös sen jälkeen, kun kuivausrumpu on kytketty pois päältä. Tästä syystä se on deaktivoitava ennen kuin uusi ohjelma voidaan valita. Sen voi myös kytkeä pois päältä kuivauksen aikana.



☼ Jotkut toiminnot eivät ole käytettävissä, eikä niitä voida valita tiettyjen ohjelmien kanssa; äänimerkki ja vilkkuva valo ilmoittavat tällaisista tapauksista (katso LISÄTOIMINTOTAULUKKO).

☼ Kuivausrummun sähköverkosta irrottamisen jälkeen kaikki asetukset palautuvat tehdasoletusarvoihinsa, paitsi lapsilukon asetus.

TABELA DODATNIH FUNKCIJ

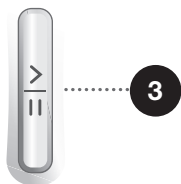
Ohjelmat		GENTLE CARE (ALHAISEMPI LÄMPÖTILA)	EXTRADRY (KUIVUUSTASO)	START DELAY (AJASTIN) (OHJELMAN VIVÄSTETTY KÄYNNISTYS)	ANTI CREASE (RYPITYMISEN ESTO)
Cotton (Puuvilla)					
	Storage (Valmis kaappiin laitettavaksi)	•	•	•	•
	Standard	•	•	•	•
	Iron (Sopivan kostea silitettäväksi)	•	•	•	•
Mix (Tekokuidut) (Sekapyykki/Tekokuidut)					
	Storage	•	•	•	•
	Iron	•	•	•	•
	Wool (Villa)				
	Sensitive (Herkät tekstiilit)		•	•	•
Air refresh (Raikastus)					
	Down wear (Höyhene tekstiilit)	•	•	•	•
	Baby (Lasten vaatteet)	•	•	•	•
	Sports (Urheiluvaatteet)		•	•	•
	Shirts (Paidat)	•	•	•	•
Time (Aikaohjelma) (Ajastettu kuivausohjelma)					
	90'	•			•
	60'	•			•
	30'	•			•
Bedding (Vuodevaatteet)					
		•	•	•	•

- Ylimääräisiä toimintoja voidaan käyttää

Jos pyykkisi ei ole kuivunut halutulle kuivaustasolle, käytä ylimääräisiä toimintoja tai sopivampaa ohjelmaa.

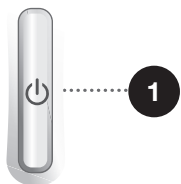
VAIHE 5: KUIVAUSOHJELMAN KÄYNNISTÄMINEN

Paina painiketta (3) **KÄYNNISTÄ/TAUKO**.



VAIHE 6: KUIVAUSOHJELMAN PÄÄTTYMINEN

Kuivausohjelman lopussa syttyy palamaan punainen merkkivalo, ja (3) **KÄYNNISTÄ/TAUKO**-painikkeen valo sekä **ANTI CREASE** (RYPISTYMISENESTO) (8a) ajan ilmaisin, jos aktivoituna tai valittuna, vilkkuvat.



1. Avaa kuivausrummun luukku.
2. Puhdista suodatin (katso osio »PUHDISTUS« ...).
3. Ota pyykki rummusta.
4. Sulje luukku!
5. Kytke kuivausrumpu pois päältä (paina (1) **PÄÄLLE/POIS**-painiketta).
6. Tyhjennä kondenssivesisäiliö.
7. Irrota virtajohto pistorasiasta.

☀ Poista pyykki kuivausohjelman päättyessä välittömästi kuivausrummusta sen uudelleen rypistymisen estämiseksi.

OHJELMAN KESKEYTTÄMINEN JA MUUTTAMINEN

KESKEYTYKSET


Ohjelman etenemisen keskeyttäminen

Paina painiketta (3) KÄYNNISTÄ/TAUKO ohjelman jatkamiseksi.

Jos haluat pysäyttää ja peruuttaa kuivausohjelman, paina (3) KÄYNNISTYS/TAUKO-painiketta ja pidä painettuna 3 sekunnin ajan. Valittu ohjelma pysähtyy ja kuivausrumpu alkaa jäähtyä. Jäähtymisaika riippuu valitusta ohjelmasta. Tämän jälkeen kuivausohjelma voidaan valita uudelleen.

Avoin luukku

Jos kuivausrummun luukku avataan kuivausprosessin aikana, kuivausohjelma keskeytyy. Kun luukku on kiinni ja (3) KÄYNNISTÄ/TAUKO-painiketta painetaan, kuivaus jatkuu siitä vaiheesta, jossa se keskeytettiin.

 **Kuivausrummun luukku kuumenee kuivauksen aikana. Varmista, että et polta itseäsi avatessasi kuivausrummun luukun.**

Virransyötön vika

Kun virransyöttö jatkuu, (3) KÄYNNISTÄ/TAUKO-painikkeessa oleva merkkivalo vilkkuu. Paina (3) KÄYNNISTÄ/TAUKO-painiketta kuivausprosessin jatkamiseksi.

OHJELMAN/TOIMINTOJEN MUUTTAMINEN

Kytke kuivausrumpu pois päältä painamalla (1) PÄÄLLE/POIS-painiketta ja kytke se uudelleen päälle painamalla (1) PÄÄLLE/POIS-painiketta ja kierrä (2) ohjelmanvalintanuppi haluttuun ohjelmaan tai valitse ylimääräiset toiminnot.

Valitse toinen ohjelma/toiminto ja paina uudelleen (3) KÄYNNISTÄ/TAUKO-painiketta.

PYYKIN LISÄÄMINEN OHJELMAN KÄYNNISTÄMISEN JÄLKEEN

Avaa kuivausrummun luukku ja paina (3) KÄYNNISTÄ/TAUKO-painiketta. Laita pyykki kuivaajaan ja paina painiketta (3) KÄYNNISTÄ/TAUKO.

 **Kun laita pyykki koneeseen, varo polttamasta itseäsi, kun avaat kuivausrummun luukun.**

Kuivausaika voi pidentyä.

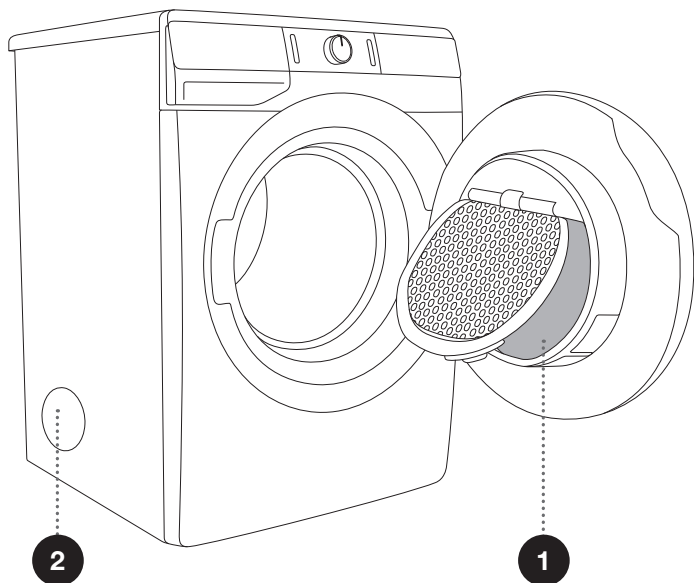
HENKILÖKOHTAISTEN ASETUSTEN VALIKKO

Kytke kuivausrumpu päälle painamalla (1) **PÄÄLLE**/POIS-painiketta. Avataksesi henkilökohtaisten asetusten valikon paina samanaikaisesti painikkeita (8) **ANTI CREASE** (RYPISTYMISENESTO) ja (5) **START DELAY (AJASTIN)** (OHJELMAN VIIVÄSTETTY KÄYNNISTYS) ja pidä niitä painettuina 3 sekunnin ajan. Merkkivalot (4a) **EXTRADRY** (KUIVUUSTASO), (4b) **GENTLECARE** (ALHAISEMPI LÄMPÖTILA) ja (8) **ANTI CREASE** (RYPISTYMISENESTO) syttyvät palamaan näytölle. Henkilökohtaisten asetusten valikossa voit palauttaa kaikki henkilökohtaiset ohjelma-asetukset tehdasasetuksiin painamalla kohtaa (5) **START DELAY (AJASTIN)** (OHJELMAN VIIVÄSTETTY KÄYNNISTYS); jos haluat palata ohjelmaan, paina kohtaa (4) **MODE (LISÄTOIMINNOT)** (KUIVAUSTILA). Jos haluttuja asetuksia ei valita 20 sekunnin kuluessa, ohjelma palaa automaattisesti takaisin päävalikkoon.

HUOLTO JA PUHDISTUS

⚠ Varmista ennen puhdistusta, että kytket kuivausrummun pois päältä ja erotat sen verkkovirrasta (irrotat pistokkeen pistorasiasta).

Kuivausrumpu on varustettu yhdestä suodattimesta koostuvalla **suodatusjärjestelmällä**.



.....
1 Verkkosuodatin
.....

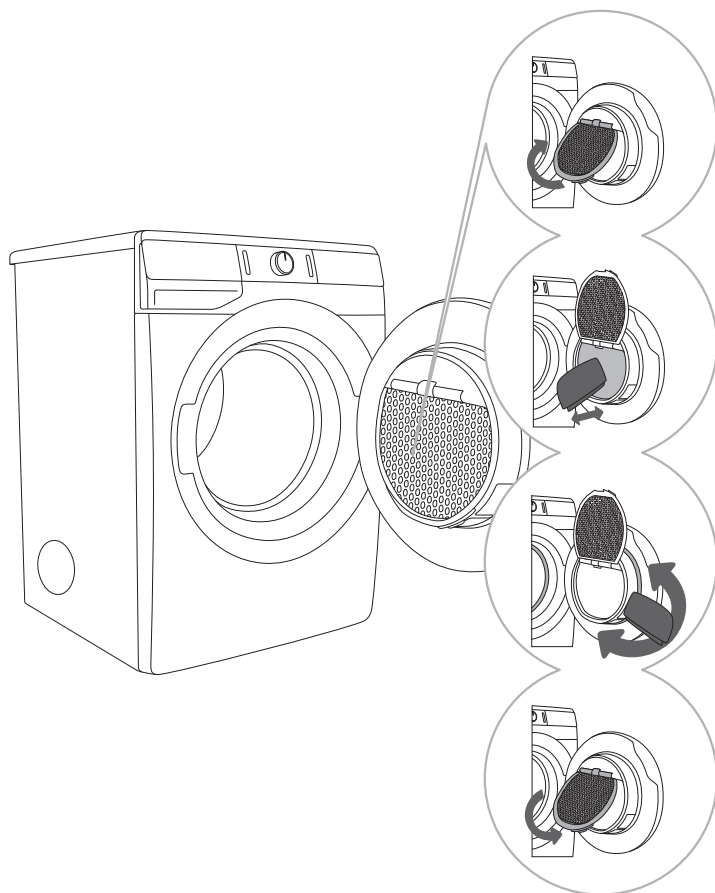
2 Ilmanpoistoaukko

⚠ Koska kyseessä on hormiin poistava kuivausrumpu, siinä ei ole kondenssivesisäiliötä. Kahva on tarkoitettu ainoastaan koristeeksi ja se on kiinteä; sitä ei ole tarkoitettu avaamiseen. Jos kahvaan kohdistetaan liikaa voimaa, se voi rikkoutua.

☹️ Kuivausrumpua ei saa koskaan käyttää ilman, että suodatin on paikallaan, tai vahingoittuneen suodattimen kanssa, sillä kankaasta kertyneiden kuitujen liiallinen määrä voi aiheuttaa kuivausrummun toimintahäiriön tai vian.

LUUKUSSA OLEVAN VERKKOSUODATTIMEN PUHDISTUS

☼ Puhdista verkkosuodatin jokaisen kuivauskerran jälkeen.



1 Nosta suodattimen kansi.

2 Raaputa suodatinta varovaisesti kädelläsi tai liinalla nukan, kuten kuitujen ja lankojen sekoituksen, poistamiseksi.

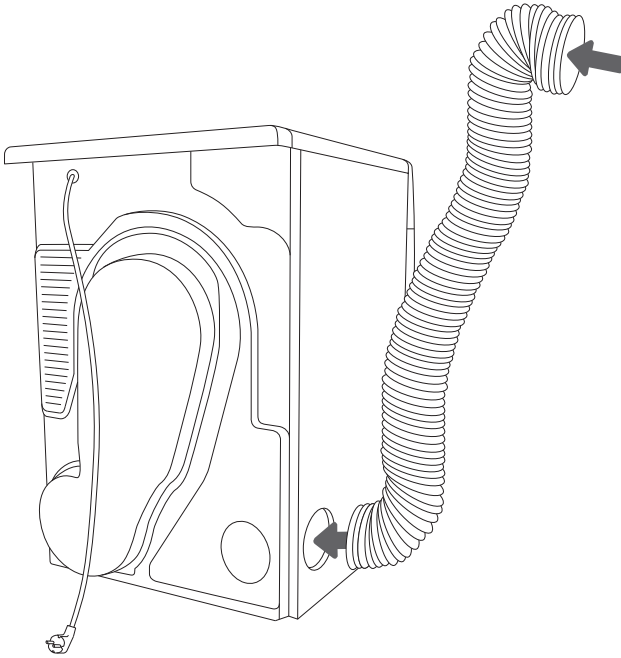
3 Puhdista tarvittaessa myös suodattimen kotelo ja luukun tiiviste.

4 Sulje suodattimen kansi.

☼ Varmista, että sormesi eivät jää puristuksiin suodattimen kannen alle.

ILMANPOISTOPUTKEN PUHDISTAMINEN

Puhdista (imuroi) silloin tällöin ilmanpoistoaukon ja ilmanpoistoputken sisäpuoli.



KUIVAUSRUMMUN PUHDISTUS

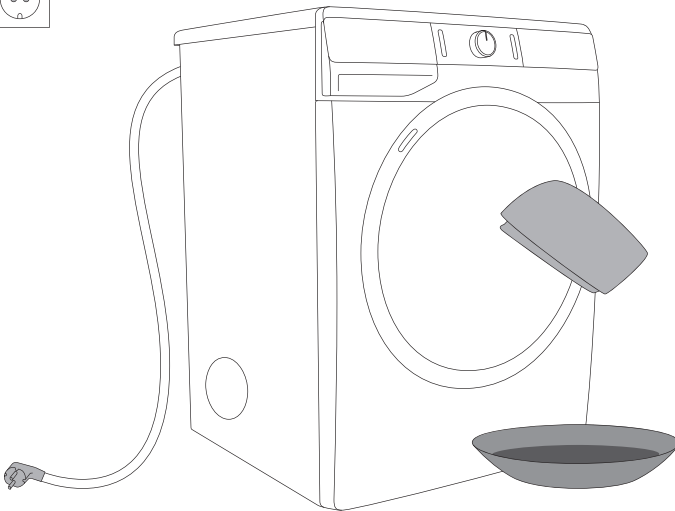
⚠ Irrota kuivausrumpu aina sähköverkosta ennen puhdistusta.

Puhdista kuivausrummun ulkopuoli pehmeällä kostealla puuvillaliinalla.

⚠ Älä käytä liuottimia tai puhdistusaineita, jotka saattaisivat vahingoittaa kuivausrumpua (huomioi puhdistusaineen valmistajan suositukset ja varoitukset).

Pyyhi kuivausrummun kaikki osat kuiviksi pehmeällä liinalla.

💧 Älä puhdista kuivausrumpua vesisuihkulla!



VIANETSINTÄ

KORJAUS ...?

Ympäristöstä (esim. sähköverkosta) peräisin olevat häiriöt voivat johtaa monenlaisiin virheraportteihin (katso VIANETSINTÄTAULUKKO). Toimi silloin seuraavasti:

- kytke kuivausrumpu pois päältä ja odota vähintään yksi minuutti;
- Kytke kuivausrumpu päälle ja toista kuivausohjelma.
- Käyttäjä voi itse korjata suurimman osan käytön aikana ilmaantuvista virheistä (katso VIANETSINTÄTAULUKKO).
- Jos vika jatkuu, ota yhteyttä valtuutettuun huoltolaitokseen.
- Vain riittävästi koulutettu henkilö saa suorittaa korjaukset.
- Takuu ei kata kuivausrummun vääränlaisesta liitännästä tai käytöstä johtuvaa korjausta tai takuuvaadetta. Tällaisissa tapauksissa käyttäjä vastaa itse korjauskuluista.

⚡ Takuu ei kata ympäristöstä peräisin olevista häiriöistä (salamanisku, sähköverkon viat, luonnonkatastrofit jne.) johtuvia virheitä tai vikoja.

VIANETSINTÄTAULUKKO

Ongelma/Vika	Syy	Korjaus?
Kone ei käynnisty.	<ul style="list-style-type: none"> • Pääkytkintä ei ole kytketty päälle. 	<ul style="list-style-type: none"> • Tarkasta, onko pääkytkin päällä.
	<ul style="list-style-type: none"> • Pistorasiassa ei ole jännitettä. 	<ul style="list-style-type: none"> • Tarkasta sulake. • Tarkasta, onko virtajohdon pistoke laitettu kunnolla pistorasiaan.
Pistorasiassa on jännite, mutta rumpu ei pyöri eikä laite toimi.	<ul style="list-style-type: none"> • Avaa luukku. • START DELAY (AJASTIN) (OHJELMAN VIIVÄSTETTY KÄYNNISTYS) -toiminto on mahdollisesti asetettuna. • Ohjelmaa ei ole käynnistetty ohjeiden mukaisesti. 	<ul style="list-style-type: none"> • Tarkista, onko luukku kunnolla kiinni. • Jos haluat peruuttaa käynnistyksen, paina kohtaa (5) START DELAY (AJASTIN) (OHJELMAN VIIVÄSTETTY KÄYNNISTYS) ja pidä painettuna 3 sekunnin ajan. • Lue käyttöohjeet uudelleen.
Laite lopettaa lämmittämisen kokonaan ohjelman aikana.	<ul style="list-style-type: none"> • Verkkosuodatin saattaa olla tukkeutunut. Tästä on seurauksena kuivaajan lämpötilan nouseminen, mikä puolestaan aiheuttaa ylikuumenemisen ja tästä syystä lämmityksen kytkemisen pois päältä. 	<ul style="list-style-type: none"> • Puhdista verkkosuodatin (katso luku »PUHDISTUS JA HUOLTO/Luukussa olevan verkkosuodattimen puhdistus«). • Odota että kuivausrumpu on jäähtynyt ja yritä käynnistää se uudelleen. Jos kuivausrumpu ei edelleenkään käynnisty, ota yhteyttä huoltoon.
Kuuluu vähäinen iskevä ääni	<ul style="list-style-type: none"> • Jos kuivausrumpua ei käytetä pidempään aikaan, tukielementtien samoihin kohtiin kohdistuu kuormitusta. 	<ul style="list-style-type: none"> • Ääni häviää ilman toimenpiteitä.
Luukku aukeaa kuivauksen aikana.	<ul style="list-style-type: none"> • Luukkuun kohdistuu liian suuri kuormitus (rummussa on liikaa pyykkiä). 	<ul style="list-style-type: none"> • Vähennä pyykin määrää.
Epätasaisesti kuivunut pyykki.	<ul style="list-style-type: none"> • Rummussa on erilaisia ja eripaksuisia pyykejä tai liikaa pyykkiä. 	<ul style="list-style-type: none"> • Varmista, että olet lajitellut pyykin tyypin ja paksuuden mukaan, että kone on täytetty sopivan täyteen ja että olet valinnut soveltuvan ohjelman (katso OHJELMATAULUKKO).

Ongelma/Vika	Syy	Korjaus?
Pyykki ei ole kuivunut tai kuivaus kestää liian kauan.	<ul style="list-style-type: none"> Suodatinta ei ole puhdistettu. 	<ul style="list-style-type: none"> Puhdista suodatin (katso luku »PUHDISTUS JA HUOLTO/Luukussa olevan verkkosuodattimen puhdistus«).
	<ul style="list-style-type: none"> Kuivausrumpu on sijoitettu suljettuun tilaan; tilaan joka on liian kylmä tai tilaan, joka on liian pieni ja ilma ylikuumentuu sen seurauksena. 	<ul style="list-style-type: none"> Varmista, että kuivausrummun ympärillä on riittävästi raikasta ilmaa, esim. avaamalla ovi ja/tai ikkuna. Tarkasta, onko lämpötila tilassa, johon kuivausrumpu on asennettu, liian korkea tai liian alhainen.
	<ul style="list-style-type: none"> Pyykkiä ei ole väännetty tai lingottu riittävästi. 	<ul style="list-style-type: none"> Jos pyykki on vielä märkää kuivauksen jälkeen, toista kuivaus ja valitse sopiva kuivausohjelma (suodattimen puhdistamisen jälkeen).
	<ul style="list-style-type: none"> Laitteessa olevan kuivattavan pyykin määrä on liian suuri tai riittämätön. 	<ul style="list-style-type: none"> Käytä sopivaa ohjelmaa tai ylimääräisiä toimintoja.
	<ul style="list-style-type: none"> Pyykki (esim. vuodevaatteet) sotkeutuu suuriksi palloiksi. 	<ul style="list-style-type: none"> Sulje pyykin napit tai vetoketjut ennen kuivausta. Valitse sopiva ohjelma (esim. Bedding (Vuodevaatteet)). Kun kuivaus on päättynyt, erottele pyykki ja valitse ylimääräinen kuivausohjelma (esim. Time (Aikaohjelma) (Ajastettu kuivausohjelma))

Näytöllä näytetyt virheilmoitukset voivat olla seuraavia:

Ongelma/Vika	Virheen kuvaus	Korjaus?
E0	Ohjauksikön virhe START DELAY (AJASTIN) (OHJELMAN VIIVÄSTETTY KÄYNNISTYS) merkkivalot (5) vilkkuvat jatkuvasti.	Ota yhteys huoltokeskukseen.
E1	Lämpöanturin vika START DELAY (AJASTIN) (OHJELMAN VIIVÄSTETTY KÄYNNISTYS) merkkivalot (5) vilkkuvat 1x.	Ota yhteys huoltokeskukseen.
E2	Tiedonsiirtovirhe START DELAY (AJASTIN) (OHJELMAN VIIVÄSTETTY KÄYNNISTYS) merkkivalot (5) vilkkuvat 2x.	Ota yhteys huoltokeskukseen.

Ongelma/Vika	Virheen kuvaus	Korjaus?
E6	Ohjausyksikön virhe START DELAY (AJASTIN) (OHJELMAN VIIVÄSTETTY KÄYNNISTYS) merkkivalot (5) vilkkuvat 6x.	Erota kuivausrumpu virtalähteestä. Ota yhteys huoltokeskukseen.
E7	Ohjausyksikön virhe START DELAY (AJASTIN) (OHJELMAN VIIVÄSTETTY KÄYNNISTYS) merkkivalot (5) vilkkuvat 7x.	
E8	Ohjausyksikön virhe START DELAY (AJASTIN) (OHJELMAN VIIVÄSTETTY KÄYNNISTYS) merkkivalot (5) vilkkuvat 8x.	

Näytöllä näytetyt varoitukset voivat olla seuraavia:

Varoitus	Näyttöyksikössä näkyvä ilmoitus ja varoituksen kuvaus	Korjaus
Näyttöyksikön merkkivalot vilkkuvat	Kaikki näyttöyksikön merkkivalot vilkkuvat jatkuvasti 3 kertaa.	Luukku on auki. Sulje kuivausrummun luukku ennen kuivausohjelman käynnistämistä tai jatkamista.

Kirjoita virhekoodi (esim. E0, E1) muistiin, kytke kuivausrumpu pois päältä ja ota yhteys lähimpään valtuutettuun huoltoon (palvelukeskus).

Ääni

Rymisevä tai koliseva melu: kuivauksen aikana, jos pyykissä on myös kovia osia (kuten napit, vetoketjut jne.)

HUOLTO

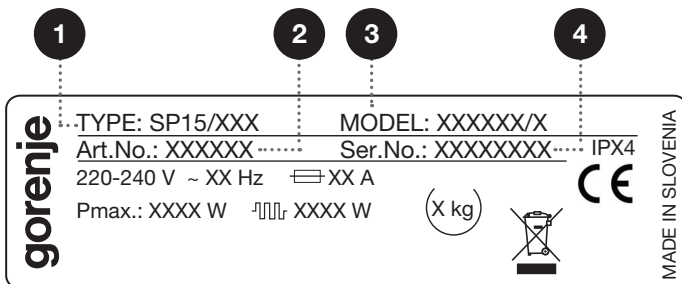
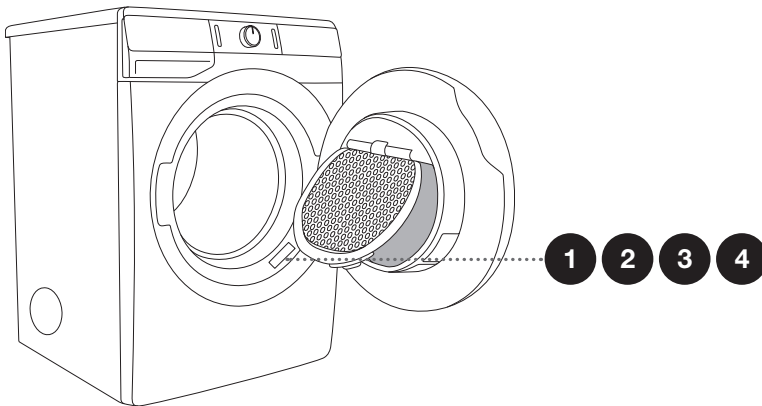
Ennen kuin otat yhteyttä huoltoon

Kun otat yhteyttä huoltoon, sinun on selvitettävä kuivausrumpusi tyyppi (1), koodi/tunnus (2), mallinumero (3) ja sarjanumero (4).

Tyyppi, koodi/tunnus, malli ja sarjanumero on ilmoitettu arvokilvessä (tyyppikilpi), joka sijaitsee kuivausrummun luokkuaukon etuosassa.

⚠ Jos koneeseen tulee vika, käytä ainoastaan valtuutettujen valmistajien hyväksytyjä varaosia.

⚠ Takuu ei kata kuivausrummun vääränlaisesta liitännästä tai käytöstä johtuvaa korjausta tai takuuvaadetta. Tällaisissa tapauksissa käyttäjä vastaa itse korjauskuluista.



Huoltoon käytettävät lisävarusteet ja -tarvikkeet voidaan katsoa verkkosivuiltamme osoitteesta: www.gorenje.com.

VINKKEJÄ KUIVAUKSEEN JA KUIVAUSRUMMUN TALOUDELLISEEN KÄYTTÖÖN

Kaikista taloudellisin tapa kuivata on kuivata suositeltu pyykkimäärä kussakin erässä (katso OHJELMATAULUKKO).

Sellaisen pyykin kuivaamista, joka on valmistettu erityisen hienoista kankaista, jotka voivat turmeltua, ei suositella.

Hoitoaineen käyttö pesujaksossa ei ole tarpeellista, sillä pyykki on pehmeää ja sileää kuivausrummussa kuivauksen jälkeen. Kuivausaika lyhenee ja virrankulutus alenee, jos vaatteet väännetään tai lingotaan perusteellisesti ennen kuivausta. Valitsemalla sopivan kuivausohjelman vältät pyykkisi ylikuivaamisen sekä silitykseen tai kankaan kutistumiseen liittyvät ongelmat.

Suodattimien säännöllinen puhdistus johtaa optimaaliseen kuivausaikaan ja minimaaliseen virrankulutukseen.

Pienempiä pyykkimääriä tai yksittäisiä vaatteita kuivatessa anturi ei välttämättä havaitse pyykkissä olevaa todellista kosteustasoa. Tällaisissa tapauksissa suositellaan pienempien kappaleiden tai määrien kuivaamista kuivemman pyykin ohjelmilla tai ajastetulla ohjelmalla.

HÄVITTÄMINEN

Pakkausmateriaali on valmistettu ympäristöystävällisistä materiaaleista, jotka voidaan kierrättää, heittää pois tai hävittää ilman ympäristöriskiä. Pakkausmateriaalit on merkitty asiaan kuuluvasti tätä tarkoitusta varten.



Tuotteessa tai sen pakkauksessa oleva **symboli** ilmaisee, että tuotetta ei saa käsitellä tavallisena kotitalousjätteenä. Toimita tuote valtuutettuun sähkö- ja elektroniikkalaitteiden keräyskeskukseen.

Kun **hävität** kuivausrummun sen käyttöiän päätyttyä, irrota sen kaikki virtajohtot ja tuhoa luukun salpa sekä kytkin estääksesi luukun lukkiutumisen tai salpautumisen (lapsiturvallisuus).

Tuotteen oikea **hävittäminen** auttaa ehkäisemään haitallisia vaikutuksia ympäristöön ja ihmisten terveyteen, mitä voisi tapahtua virheellisessä tuotteen hävittämisessä. Saadaksesi yksityiskohtaista tietoa tuotteen hävittämisestä ja käsittelystä ota yhteyttä asianmukaisiin jätehuollosta vastuussa oleviin kunnallisiin viranomaisiin, jätehuoltoon tai liikkeeseen, josta ostit tuotteen.

TYYPILLISEN KÄYTÖN TAULUKKO

Taulukossa näkyy pesukoneen eri linkousnopeuksilla käsitellyn testipyökkierän arvot kuivausajalle ja virrankulutukselle.

SPO	Määrä	Linkoaminen [rpm]	Sähköenergian kulutus [kWh]	Kuivausaika [min]
Ohjelma			7 kg	
Puuvilla vakio	Täynnä	1000	3,98	105
	Osittain täytetty	1400	2,40	70
	Matala	1000	2,19	61
	Matala	1400	1,60	55
Puuvilla sopivan kostea silitettäväksi	Täynnä	1000	2,70	80
	Osittain täytetty	1400	2,15	59
	Matala	1400	1,20	45
Sekapyykki/Tekokuidut (*Iron)	Osittain täytetty	1000	1,15	40

mitattu standardin EN 61121 perusteella

Vakio-ohjelmat puuvillapyykille voimassa olevan asetuksen (EU) nro 392/2012 vaatimusten mukaisesti

Ohjelma	Pyysin määrä maksimi-/puolitäyttö [kg]	Ohjelman kesto [min]	Sähköenergian kulutus [kWh]
Puuvilla vakio □	7/3,5	105/61	3,98/2,19

Vakiopuuvillaohjelma □ on tarkoitettu kosteusasteeltaan normaalin puuvillapyysin kuivaamiseen. Se on energiankulutuksen kannalta tehokkain kuivausohjelma puuvillapyykille.

Pyysin tyypin ja määrän, virransyötön heilahtelun sekä ympäristön lämpötilan ja kosteuden poikkeamista johtuen loppukäyttäjän mittaamat arvot voivat poiketa taulukossa esitetyistä arvoista.

ALHAINEN VALMIUSTILA

Jos et käynnistä ohjelmaa tai tee mitään muutakaan kuivausrummun päällekytkemisen jälkeen, kuivausrumpu kytkeytyy automaattisesti pois päältä 5 minuutin kuluttua energian säästämiseksi. (3) KÄYNNISTÄ/TAUKO-painikkeen merkkivalo vilkkuu.

Näyttö aktivoituu uudelleen, jos kierrät ohjelmanvalitsinta tai painat (1) PÄÄLLE/POIS-painiketta tai avaat kuivausrummun luukun. Jos et tee mitään 5 minuuttiin ohjelman päätyttyä, myös näyttö kytkeytyy pois päältä. (3) KÄYNNISTÄ/TAUKO-painikkeen merkkivalo vilkkuu.

P_o = painotettu teho pois päältä -tilassa [W]	< 0,5
P_I = painotettu teho valmiustilassa [W]	< 0,5
T_I = valmiustilan kesto [min]	5,00

⚡ Alhainen verkkojännite ja erilaiset kuivausmäärät voivat vaikuttaa kuivausaikaan; näytettyä jäljellä olevaa aikaa säädetään sen mukaisesti kuivausprosessin aikana.

Pidätämme oikeuden muuttaa käyttöohjetta, emmekä vastaa sen mahdollisesti sisältämistä virheistä.



ENERG
енергия · ενεργεια



XXXXXX



ENERGIA · ЕНЕРГИЯ · ΕΝΕΡΓΕΙΑ
ENERGIJA · ENERGY · ENERGIE
ENERGI

XXX
kWh/annum



XXX
min/cycle*

X
kg

XX
dB

*цикъл · cyklus · portion · zyklus · πρόγραμμα · ciclo · tsükkel · ohjelma · ciklus
ciklas · cikls · čiklu · cyclus · cykl · ciclu · program · torkomgång

392/2012

TUOTETIEDOT EU-säädöksen nro 392/2012 mukaisesti

Kuvateksti

A	Mallitunnus	XXXXXX
B	Kondensoiva kuivaaja Hormiliitäntäinen kuivaaja	YES=KYLLÄ; NO=EI YES=KYLLÄ; NO=EI
C	Automaattinen kotitalouden kuivausrumpu	YES=KYLLÄ; NO=EI
D	»EU:n ympäristömerkki« säädös EY 66/2010	YES=KYLLÄ; NO=EI
E	Energiankulutus vakiopuuvillaohjelmassa, täydellä kuormalla (E_{kuiva}) [kWh]	X,XX
F	Energiankulutus vakiopuuvillaohjelmassa, vajaalla kuormalla ($E_{\text{kuiva}1/2}$) [kWh]	X,XX
G	Energiankulutus tilassa »pois päältä« (P_o) [W]	X,XX
H	Energiankulutus tilassa »jätetty päälle« (valmiustila) (P) [W]	X,XX
I	»Päälle jätetyn tilan« kesto [min]	XX
J	Vakiopuuvillaohjelma täydellä ja vajaalla kuormalla käytettynä on vakiokuivausohjelma, johon energiamerkinnässä ja tuotetiedoissa annetut tiedot liittyvät. Cotton Standard (Puuvilla vakio) \square on tarkoitettu kosteusasteeltaan normaalin puuvillapyykin kuivaamiseen. Se on energiankulutuksen kannalta tehokkain kuivausohjelma puuvillapyykille.	
K	Vakiopuuvillaohjelman painotettu ohjelma-aika (T_i) täydellä ja vajaalla kuormituksella [min]	XX
L	Vakiopuuvillaohjelman ohjelma-aika täydellä kuormituksella (T_{kuiva}) ja vajaalla kuormituksella ($T_{\text{kuiva}1/2}$) [min]	XX/XX
M	Kalusteisiin asennettavat laitteet	YES=KYLLÄ; NO=EI

Perustuu 160 vakiokuivausjaksoon Cotton Standard (Puuvilla vakio) \square täydellä ja vajaalla kuormituksella, standardin EN 61121 mukaisesti.

Todellinen energiankulutus riippuu siitä, kuinka konetta käytetään.

Asteikolla D (vähiten tehokas) – A+++ (tehokkain).

SP15 LP PRIMARY SPO



624861

fi (09-21)