

TRIN 1

KONTROL AF SYMBOLERNE I VASKETØJET

Der findes en oversigt over andre symboler i den komplette brugsvejledning.

TÅLER MASKINVASK

Maks. vasketemperatur 95°C 	Maks. vasketemperatur 60°C 	Maks. vasketemperatur 40°C 	Maks. vasketemperatur 30°C
-----------------------------------	-----------------------------------	-----------------------------------	-----------------------------------



TÅLER IKKE MASKINVASK

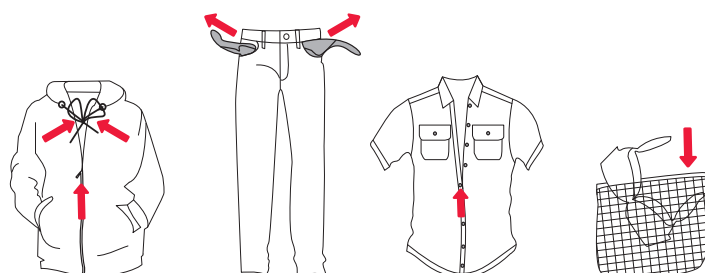
Kun håndvask 	Tåler ikke vask
------------------	---------------------

TRIN 2

KLARGØRING AF VASKETØJET

TRIN 3

SORTERING AF VASKETØJET EFTER TYPE (se programoversigten nedenfor).



- Luk lynlåse, og bind eventuelle bånd.
- Vend lommerne ud.
- Luk knapperne.
- Læg sart tøj i en vaskepose.
- Åbn vaskemaskinelågen ved at trække håndtaget mod dig selv.

VASKETRIN

Program	Vasketøj	Program	Vasketøj
Bomuld 	Ikke-sart bomuld og linned • (håndklæder, undertøj, T-shirts, frottéhåndklæder osv.)	Husstøvmidevask (Anti-husstøvmide) 	Til vask af sengetøj, puder og større stykker vasketøj. Følg vejledningen for vask og vedligehold.
Blandet/Kunststof 	Farvet vasketøj (i samme farve) • fremstillet af blandede stoffer, f.eks. polyester eller polyamid.	Babytøj (Baby) 	Til vask af tøj, som kræver særlig behandling - f.eks. babytøj og tøj til personer med særligt følsom hud. Vi anbefaler, at du vasker tøjet med vrangen udad for at kunne fjerne hudaffald og rester af vaske- og skyllemidler.
HHåndvask/Skånevask 	Sart vasketøj fremstillet af hør, silke, uld eller viskosesilke • (kjoler, skjorter, bluser osv.) og gardiner. Meget skånsomt program.	Sportstøj 	Vask af let snavset sportstøj fremstillet af bomuld, mikrofiber, kunstfiber osv. • med lavere centrifugeringshastigheder.
Uld 	Uld og uldblandinger • som tåler maskinvask.	Anti allergi bomuld 	• Til vask af tøj, som kræver særlig behandling - f.eks. tøj til personer med særligt følsom hud.
Kvikvask 17' 	Let snavset vasketøj. Genopfriskning af vasketøj. • Sparer tid og strøm.	Skylning 	• Til skylning af vasketøjet uden centrifugering mellem skyllecykluserne og med afsluttende centrifugering.
Perfekt sort 	Vask af mørkt vasketøj med specialvaskemiddel • til vask ved lave temperaturer og skånsom slyngning.	Blødgøring 	• Til blødgøring, stivning eller imprægnering af det vaskede vasketøj. Kan også bruges som kort skylning med en afsluttende centrifugeringscyklus.
Stillevask 	Blandet kulørt vasketøj i forskellige vaskbare stoffer • med skånsom slyngning og kortere vasketid.	Centrifugering / Udpumpning 	• Til centrifugering. • Indstil centrifugeringshastigheden til "Ø" for at pumpe vandet ud af tromlen og karret.

TRIN 4

DE MEST ALMINDELIGE VASKEPROGRAMMER

- VÆLG ET PROGRAM, ELLER TÆND / SLUK MASKINEN
- VÆLG VASKEPROGRAMMET
- INDSTIL VASKE-TEMPERATUREN
- INDSTIL CENTRIFUGERINGS-HASTIGHEDEN
- INDSTIL UDSKUDT START FOR VASKE-CYKLUSSEN
- INDSTIL EKSTRA FUNKTIONER
- TRYK FOR AT STARTE VASKE-CYKLUSSEN ELLER SÆTTE DEN PÅ PAUSE

Eco care
(lavere strømforbrug, længere vasketid, lavere vandforbrug)

Allergy care
(til vasketøj, som bruges af personer, der er overfølsomme over for vaskemiddel)

Time care
(spar tid, kortere vasketider, mere vand)

Ændring af temperaturen for det valgte program.

Fra forudindstillet temperatur i det valgte program til kold vask.

Ændring af centrifugeringshastigheden for det valgte program.

Den sidste indstilling er "pumpestop", hvor vasketøjet bliver liggende i vandet fra den sidste skylning.

Brug denne funktion til at starte vaskecyklussen efter et bestemt tidsinterval (mellem 30 minutter og 24 timer), når du har trykket på START/PAUSE-knappen.

FORVASK
til meget snavset vasketøj.

EKSTRA VAND
vask med ekstra vand.

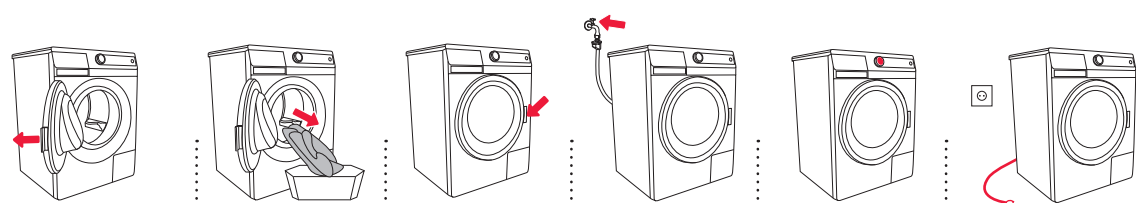
SELVRENSENDE PROGRAM
fjerner urenheder fra vaskemaskinen (kun ved bomuldsvask ved 95°C (Normal care) uden vasketøj i tromlen).

BØRNESIKRING
En sikkerhedsmekanisme. Hold begge knapper inde samtidigt i mindst tre sekunder for at aktivere børnesikringen. Brug den samme fremgangsmåde til at deaktivere låsen.

TRIN 5

AFSLUTNING PÅ VASKEPROGRAMMET

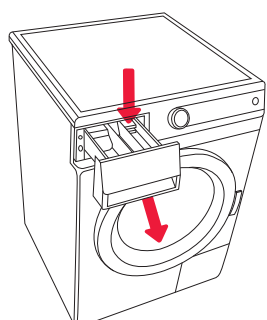
Afslutningen på vaskecyklussen markeres med et alarmsignal, og "END" (SLUT) vises i displayet.



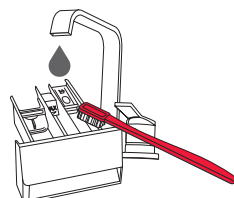
- Åbn vaskemaskinelågen ved at trække håndtaget mod dig selv.
- Tag vasketøjet ud af tromlen.
- Luk vaskemaskinelågen.
- Luk for vandet.
- Sluk maskinen (drej programvælgeren til indstillingen »OFF«)
- Træk stikket ud af stikkontakten.

RENGØRING AF SÆBESKUFFEN

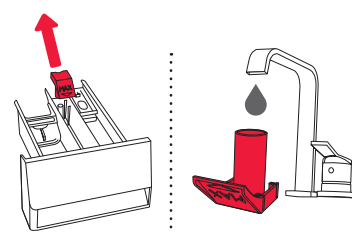
! Træk stikket ud af stikkontakten, før du rengør maskinen.



1 Løft sæbeskuffen ud af maskinen ved at trykke klappen ind.

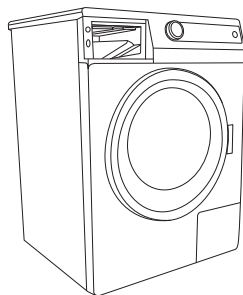


2 Rengør sæbeskuffen med en børste under vandhanen, og tør den grundigt. Fjern også eventuelle rester af vaskemiddel fra rummet til sæbeskuffen.

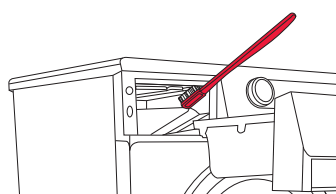


3 Fjern eventuelt proppen, og rengør den. Skyl proppen under vandhanen, og sæt den på plads igen.

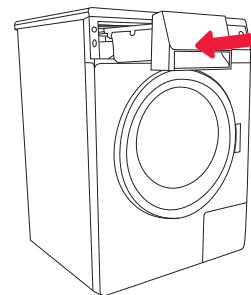
RENGØRING AF VASKEMASKINENS SKYLLEOMRÅDE



1 Rengør skylleområdet, før du sætter sæbeskuffen på plads.

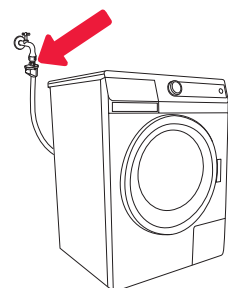


2 Rengør dyserne i den øverste del af skyllerummet med en børste.

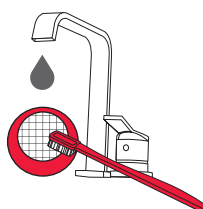


3 Sæt sæbeskuffen på plads.

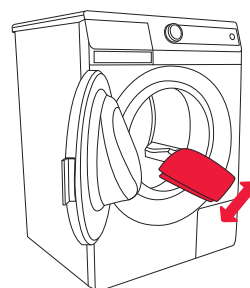
TILSLUTNINGSSLANGENS TRÅDFILTER OG LÅGENS GUMMIPAKNING



1 Fjern trådfilteret fra tilslutningslangen.



2 Skyl trådfilteret flere gange under vandhanen.

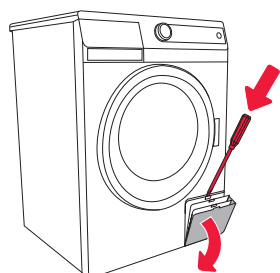


3 Aftør lågens gummipakning efter hver vask.

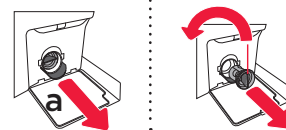
528839
da (07-15)
PSTIO CLAS VITA-O

RENGØRING AF FILTERET

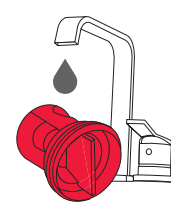
! Filteret skal udskiftes jævnligt særligt efter vask af meget gammelt og loddent eller uldent vasketøj.



1 Åbn filterlåget ved hjælp af en flad skruetrækker eller lignende.



2 Fjern vandudløbstragten (a), før du renser filteret. Drej filteret langsomt mod uret (b). Fjern filteret, så vandet langsomt kan løbe ud.



3 Rengør filteret under vandhanen, og sæt det på plads igen. Fastspænd filteret ved at dreje det med uret.

GODE RÅD

OM VASK

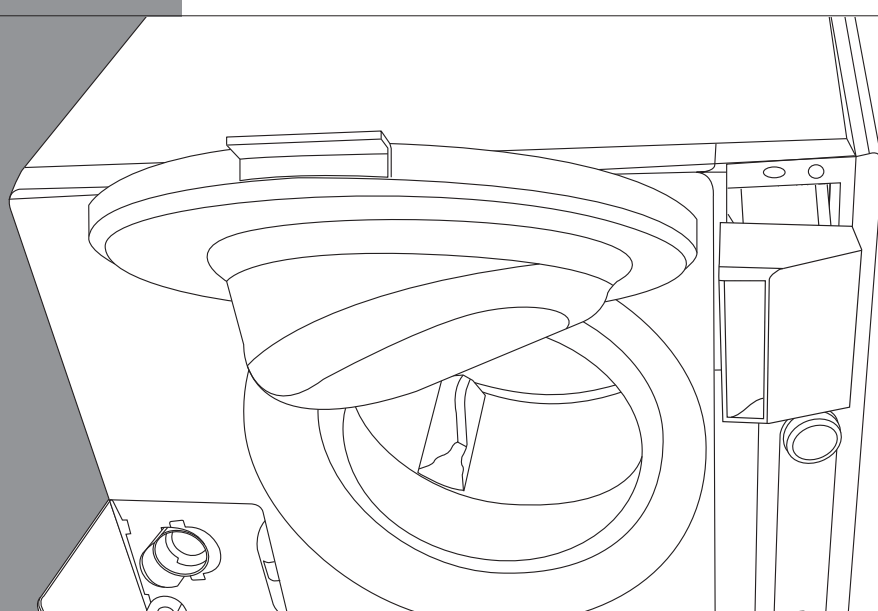
OM ØKONOMISK BRUG AF VASKEMASKINEN

GODE RÅD OM VASK

- Vask nyt kulørt tøj separat første gang.
- Vask meget snavset vasketøj i mindre portioner og med mere vaskemiddel eller forvask.
- Genstridige pletter skal behandles med et særligt pletfjerningsmiddel før vask.
- Hvis du ofte vasker tøj ved lave temperaturer og med flydende vaskemiddel, dannes der muligvis bakterier, som kan udvikle lugt. Vi anbefaler, at du bruger det selvrensende program.
- Ryst sammenlagt tøj, før du lægger det i vaskemaskinen.
- Brug kun vaskemiddel til maskinvask.
- Doser vaskemidlet i henhold til producentens anvisninger, vasketemperaturen og det valgte vaskeprogram.

GODE RÅD OM ØKONOMISK BRUG

- Vi anbefaler, at du undgår at vaske små mængder vasketøj, da dette øger energiforbruget og forringer maskinens ydelse.
- Til moderat snavset vasketøj anbefaler vi et program uden forvask. Brug et kortere program, f.eks. TIMEcare, og en lavere vasketemperatur.
- Hvis vandets hårdhedsgrad overstiger 14° dH, anbefales det at bruge et vandblødgøringsmiddel.
- Brug af klorholdige blegemidler anbefales ikke.
- Hæld ikke sammenklumpet vaskemiddel i sæbeskuffen.
- Hvis du bruger et meget tykflydende vaske- eller blødgøringsmiddel, anbefaler vi, at du fortynder det med vand.



DK
**KVIGGUIDE
SÅDAN BRUGER DU DIN
VASKEMASKINE**
Læs brugsanvisningen for at få en detaljeret gennemgang af maskinen.