

操作指南
TD85.13XX

T滾筒式乾衣機
T411HD.W.TW

親愛的客戶：

感謝您選擇 ASKO 這款優質的產品。

希望這款機器能符合您的期望，滿足您未來多年的需求。斯堪的納維亞設計風格結合了簡潔的線條、實用的日常功能與優良的品質，這些特點是我們所有產品的重要特色，也是它們在全球深受好評的原因。

為了最有效地利用這台新機器，我們建議您在使用前先閱讀隨附的操作指南，本操作指南也包含如何說明保護環境的資訊。

目錄

安全指南	3	錯誤回報——故障排除指南	37
產品圖示	6	售後服務	40
首次使用之前	7	程式圖表	42
安裝和連接	8	回收處理	44
烘衣前的小技巧	18	限用物質含有情況標示聲明書	45
烘乾步驟 (1-7)	20	保固說明	46
系統設定	28	快捷操作指南	47
清潔和保養	31		

本指南使用下列標誌，其含義如下：

	資訊、提示或建議		警告 - 熱表面危險
	警告 - 一般危險		警告 - 火災危險
	警告 - 觸電危險		

出廠說明

參見最後一頁的快捷操作指南



一般守則



請閱讀本操作指南並妥善保管。

- 使用前請充分閱讀並理解操作指南，否則請勿使用滾筒式乾衣機。
- 未遵守操作指南或錯誤操作乾衣機可能損傷衣物、損壞機器、或者傷害使用者。
- 產品操作指南也可在官網查詢：www.asko.com。
- **本乾衣機僅限家庭環境使用。**
- 乾衣機通電之前請仔細閱讀操作指南，其中對本產品進行了介紹，並提供產品安全和正確使用方面的資訊，本操作指南適用於不同的類型和型號，因此其中可能包括您所購買產品不具備的功能和元件描述。
- 所有維修和類似任務應由專業人員執行。非專業維修可能導致意外或重大故障。
- 乾衣機安裝後務必靜置兩小時，然後才可以接通電源。
- 將滾筒式乾衣機堆疊在洗衣機上面安裝時需要至少兩個人。
- 烘衣機不能用延長線連接主電源。
- 切勿將乾衣機連接到電動請改為刮鬍刀或吹風機的專用電源插座。
- **⚠** 為避免危險，損壞的電源線只能由製造商、授權維修技術人員或其他授權人員更換。
- **⚠** 本產品不能使用如計時器，或連接至定時開關電路等外部開關控制。
- **烘乾完成後，從電源插座上拔下乾衣機電源線。**
- 對於產品的錯誤連接、不當使用、或者由非授權人員進行維護所造成的損失，用戶應承擔所有費用。
- 乾衣機周圍環境中的空氣不應含有灰塵顆粒。
乾衣機安裝空間的空氣應徹底通風，以防止明火（如壁爐）從燃氣器具中釋放的氣體逆流倒灌回室內。
- 乾衣機排氣的管道，不得與天然氣或其他燃料設備共用（僅可用於乾衣機通風）。
- 切勿烘乾未經洗滌的衣物。
- 衣物若沾染石油、丙酮、酒精、石油衍生品、去污劑、松節油、蠟、除蠟劑等污垢時，應先用熱水和充足的洗劑清洗後，才可放入滾筒式乾衣機內烘乾。
- 包含乳膠的衣物、橡膠配件、淋浴帽及有泡沫橡膠覆蓋之衣物及布料等不能在烘衣機中烘乾。
- 應根據洗劑製造商的建議使用衣物柔軟劑或類似產品。
- 切勿將乾衣機置於可鎖的門、滑動門之後，或置於開門方向與乾衣機不一致的門之後。安裝乾衣機時應使門總是可以自由打開。
- 切勿堵塞通風口。
- 切勿將乾衣機置於長纖維地毯上，否則可能會阻礙空氣流通。
- 安裝乾衣機的室內空氣不應含有灰塵顆粒。
- 切勿讓纖維積聚在乾衣機周圍。
- **⚠** 從衣物口袋中取出所有物品，例如打火機和火柴。
- 將乾衣機正確安裝24小時後方可使用。如運輸和維修的原因需要將乾衣機平放，

必須將乾衣機正面左邊機身朝下放置 (僅適用於帶熱泵的乾衣機)。

- 本產品不能完全靠牆或緊貼其他傢俱。
- 如果乾衣機連接的排氣系統已用於其他設備，則必須安裝止回閥。進入乾衣機的逆流可能會損壞機器，止回閥可以防止這種反向流動 (僅適用於直排式乾衣機)。
- 當冷凝水管堵塞或者冷凝水箱中的水過滿時，偵漏浮閥會關閉機器 (僅適用於冷凝式乾衣機和帶熱泵的乾衣機)。
- 如果您需要搬動機器，或在冬天將它存放在沒有暖氣的場所，務必要先確保冷凝水箱內的水已經排乾。(僅適用於冷凝式乾衣機和帶熱泵的乾衣機)。
- 以公斤為單位 (針對自動普通烘乾程式) 的最大乾衣負載，已經標示在銘牌上。

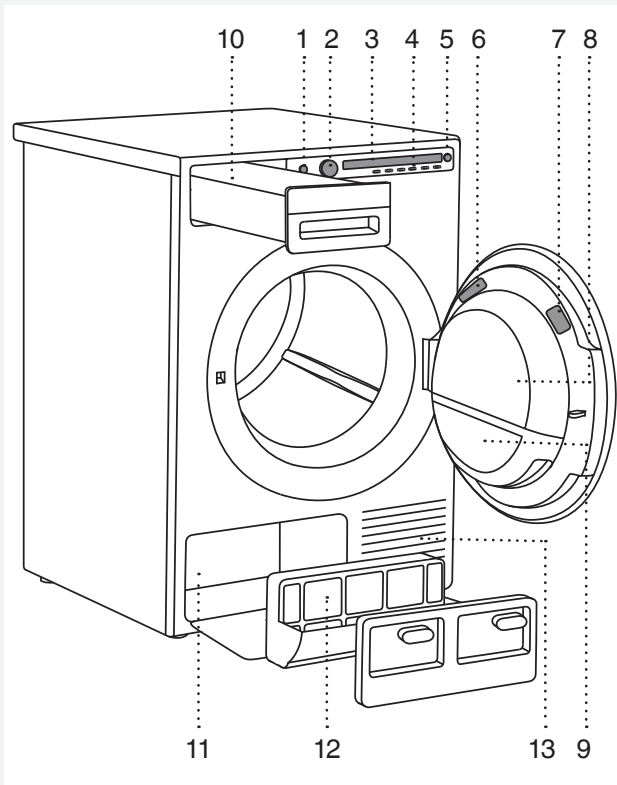
安全

- **⚠** 僅限烘乾用水洗滌的衣物。切勿烘乾用易燃清潔劑或類似物質 (如汽油、三氯乙烯等) 清洗或清潔的衣物，否則可能導致爆炸。
- 切勿在乾衣機中烘乾使用工業清潔劑或化學物質清潔的衣服。
- 若通風管連接至有通風洞的牆，安裝通風格柵可防止冷空氣回流。(只適用於排風式烘衣機)。
- 通風口不能連接至任何用於排煙或廢氣的煙道；或連入有燃燒設備的通風房間內；或與三方共同使用的煙道。若煙霧與廢氣回灌至有烘衣機的屋內，用戶可能發生中毒危險 (僅適用於通風烘衣機)。
- 烘衣機連接自動過熱保護斷路器以防過熱，若溫度過高此系統會自動關閉。(只適用於排風式烘衣機或冷凝式烘衣機)。
- 若空氣濾網阻塞，自動過熱保護斷路器會自動切斷電流。請參閱章節“清潔及維護”(只適用於排風式烘衣機或冷凝式烘衣機)。
- **⚠ 警告！滾筒式乾衣機運轉中機器的背面會變得非常熱。在機器未完全冷卻前不要觸碰背面。(請仔細閱讀章節 "安裝及連接")**
- **⚠** 程式自動停止前請勿手動停止程式或開門。若需要開門，因餘溫較高，拿出衣物時請極小心，謹防燙傷。
請快速取走衣物，並保持機門開啟使烘衣機盡快冷卻。

兒童安全

- 切勿讓兒童玩耍機器。
- 謹防幼兒或寵物進入乾衣機滾筒。
- 關閉乾衣機門啟動程式之前，務必確認滾筒內只有衣物（謹防幼兒爬進滾筒並從內部關上門）。
- **啟用兒童安全鎖。**
請參閱“系統設定”章節的“兒童安全鎖”部分。
- **切勿讓三歲以下幼童獨自靠近乾衣機，需始終有人看管。**
- 本乾衣機符合所有相關安全標準。8 歲以上的兒童、行動不便、感知或智力不足、缺欠經驗和知識的人使用時，整個過程必須予以監督，並且就如何安全使用機器及不當使用可能發生的風險給予指導。確保不讓兒童玩耍乾衣機。確保兒童不能在無人監督下清潔或者保養乾衣機。

產品圖示



1. 電源開關 (開啓/關閉 (ON/OFF))
2. 程式選擇旋鈕
3. 顯示幕
4. 程式選擇鍵
5. 按鍵 (啓動/暫停)
6. 乾衣機信息銘牌 (乾衣機門內側)
7. QR和AUID編號 (乾衣機門內側)
8. 乾衣機門
9. 門上濾網
10. 冷凝水箱 (僅限部分型號)
11. 熱泵
12. 熱泵濾網
13. 通風口

首次使用之前

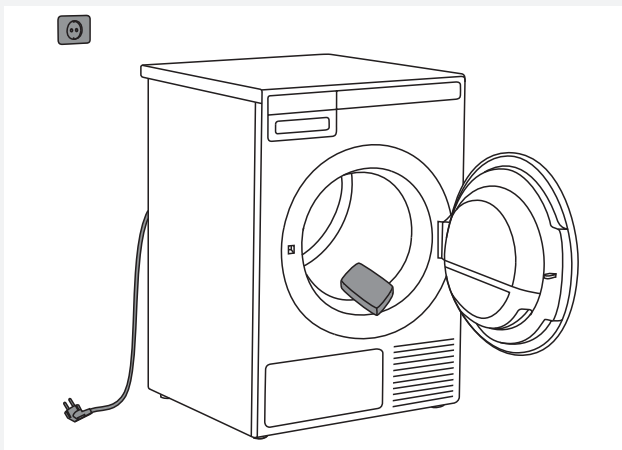
包裝

去除所有包裝。

請按當地垃圾分類規範分類處理包裝材料（請參閱“回收處理”）。

清潔

斷開乾衣機電源並打開門。用濕布和溫和清潔劑清潔乾衣機滾筒。



💡 門打開時，任何程式都無法啟動。

選擇語言

當您連接機器後（請參閱“安裝和連接”）第一次啟動時，請選擇語言：

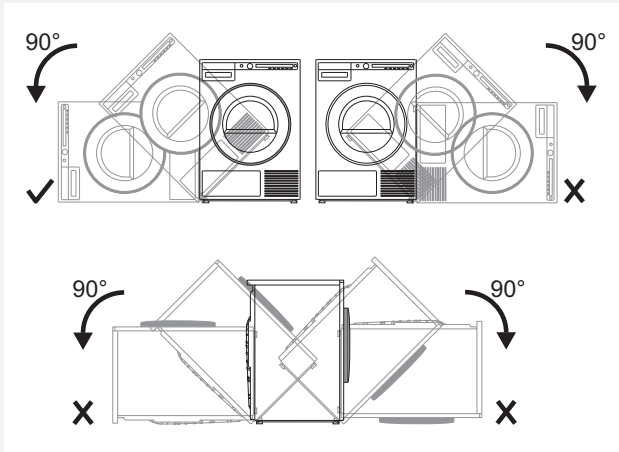
1. 按住2鍵或程式選擇旋鈕滾動語言清單。按住“確認”鍵確認所選。
2. 按下“結束” (Finalize) 鍵。

更多烘衣程式的詳述，請參閱“烘衣程式步驟(1-7)”。

💡 當機器第一次使用或長時間不使用後第一次啟動，你可能會注意到輕微的重擊聲。這種雜訊是完全正常的，會經過幾個工作次數後消失。

安裝和連接

💡 將乾衣機正確安裝後靜置24小時方可使用。如運輸和維修的原因需要將乾衣機平放必須將乾衣機正面左邊機身朝下放置(不可右倒或前後倒下)。



擺放乾衣機

乾衣機可單獨放置或疊放於洗衣機之上。烘衣機會產生熱量。因此，請勿將烘衣機放在狹小的房間內，烘乾進程可能由於環境空氣的限值而延長。

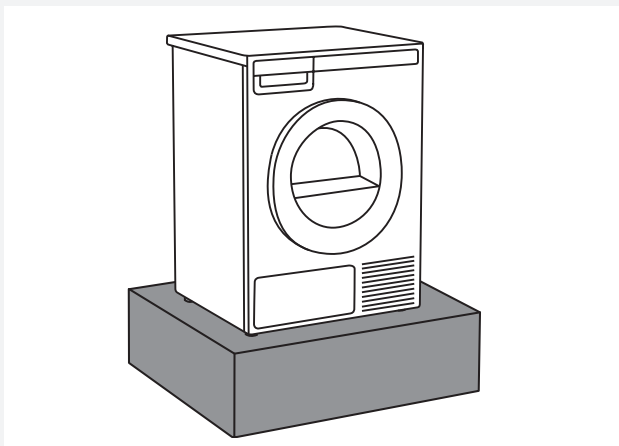
💡 請勿將產品置於溫度會降至0°C以下的房間。產品在冰點以下時可能無法正常運轉，反而會損壞機器。為達最佳烘乾效果，安裝在通風良好的房間，讓房間內溫度保持在10°C-25°C之間。

⚠️ 切勿將乾衣機置於可鎖的門、滑動門之後，或置於開門方向與乾衣機不一致的門之後。安裝乾衣機時應使門總是可以自由打開。

💡 請勿阻塞通氣口。

⚠️ 切勿將乾衣機置於長纖維地毯上，否則可能會阻礙空氣流通。

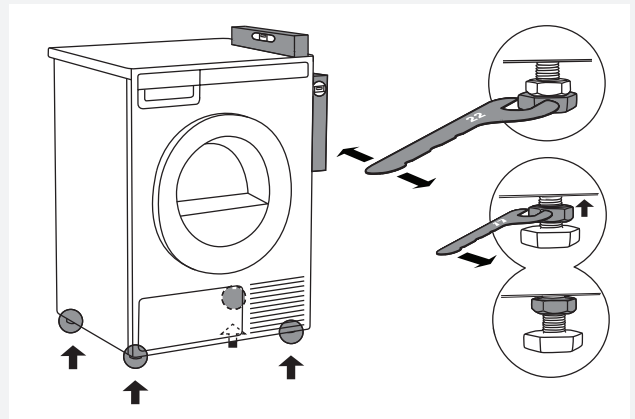
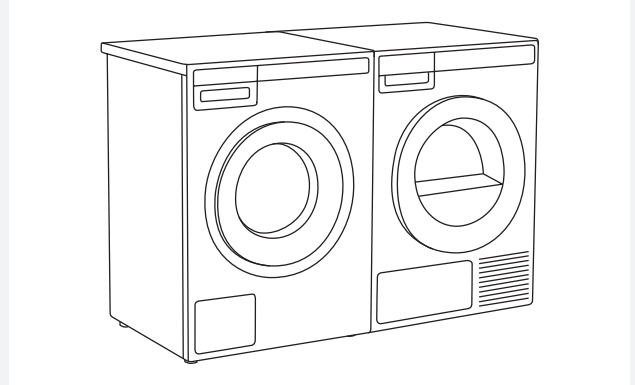
💡 如果將設備安裝在底座或類似結構上，必須將設備固定在上面，以避免有跌落的危險。ASKO原裝配件是以此為目的設計的，附有安裝說明書。



獨立放置

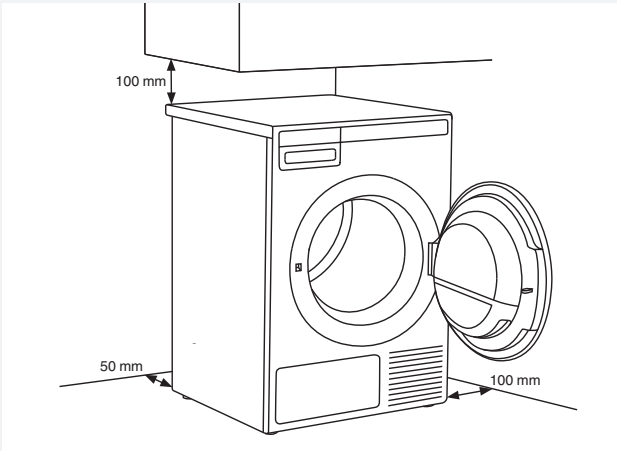
乾衣機可以置於洗衣機旁邊。

如果乾衣機支腳和地板之間摩擦不足，乾衣機可能在操作期間移動。為防止滑動，使用防滑墊或使用工廠提供的真空支腳安裝在機器前端兩側相應位置。



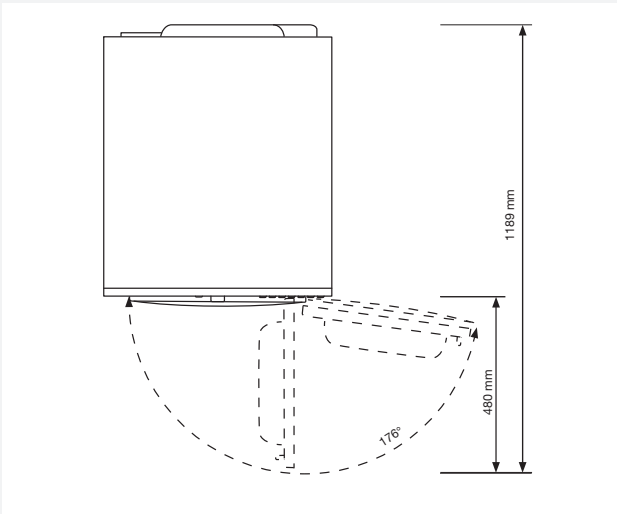
平穩安放乾衣機。使用水平儀橫縱向對準乾衣機，使用22號扳手(最大15mm)旋轉調節支腳。然後，用17號扳手擰緊機器底部螺母(鎖緊螺母)穩固機器↑。

為保證最佳操作效果，烘衣機周圍應留有空間。



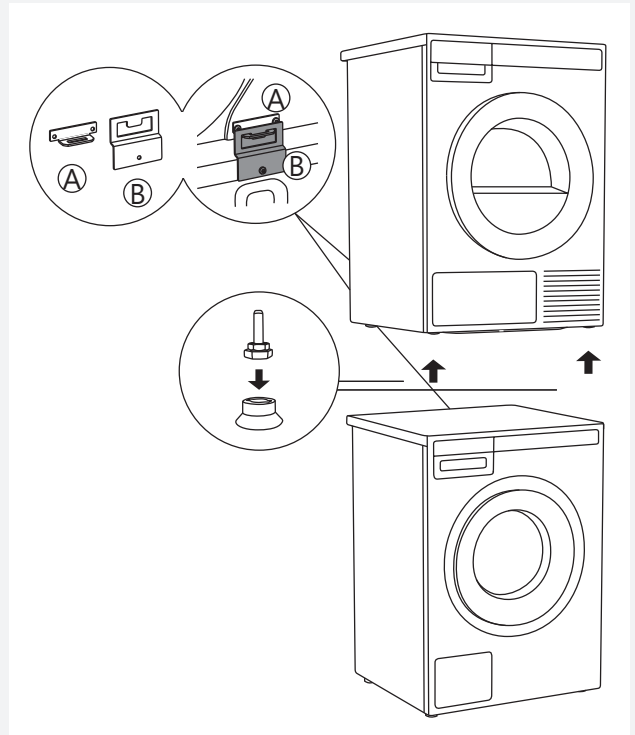
💡 本機器不可緊貼牆壁或者毗鄰傢俱擺放。為達到最佳乾衣效果，請觀察產品與牆的間隙，如圖。

打開乾衣機門（俯視圖）



疊放在洗衣機上

請使用ASKO滾筒乾衣機紙板箱中提供的額外真空護腳和傾倒防護器（A + B）將ASKO乾衣機疊在洗衣機上。傾倒防護器B是為疊放於ASKO洗衣機上特別設計，可能無法用於其他品牌產品。如果洗衣機和乾衣機的尺寸不匹配，或者在兩個設備之間已經安裝了隱藏式置衣板，則可在服務站購買附件綁定板進行安裝（……僅限於HH（Hidden Helpers）和TD75疊放於WM80或WM85；不適用於其他任何組合）。



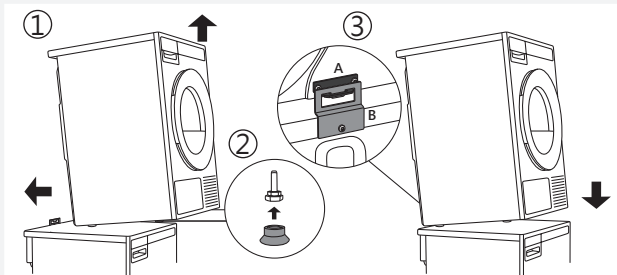
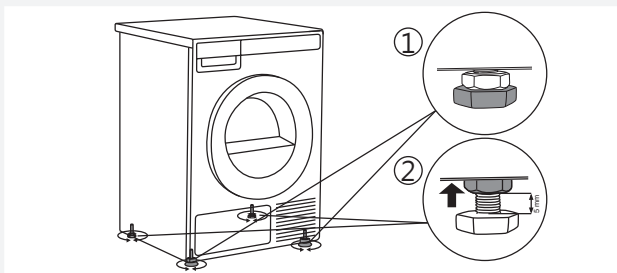
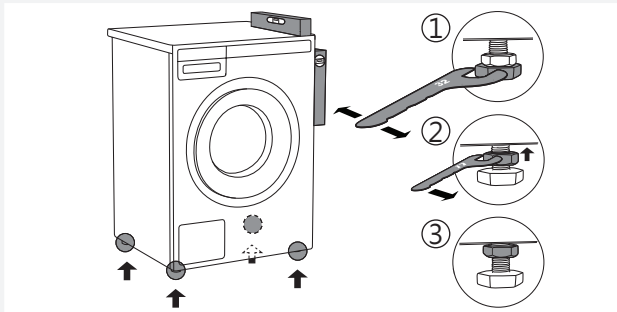
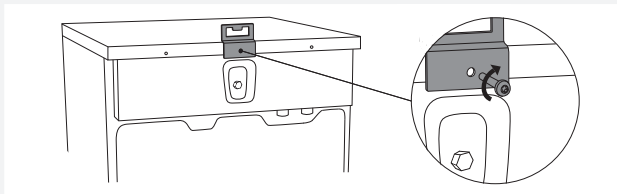
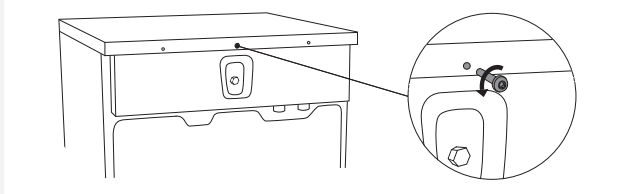
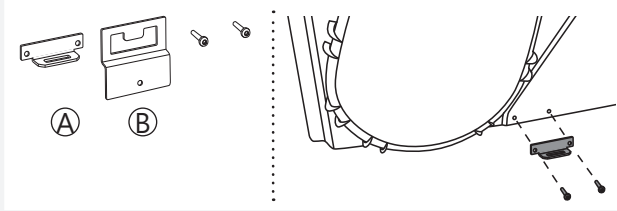
所有ASKO洗衣機皆可承受ASKO乾衣機的重量。

💡 疊放乾衣機的洗衣機必須能夠承受乾衣機的重量（請參閱洗衣機的銘牌或技術資訊）。

💡 將滾筒式乾衣機堆疊在洗衣機上面安裝時需要至少兩個人。

怎樣將乾衣機疊放到洗衣機上 (ASKO) :

乾衣機滾筒內的紙板箱內含真空護腳和傾倒防護器



1 傾倒防護器由兩部分金屬件組成 (A + B) 。
用兩顆螺絲將A部分固定到乾衣機背面。

2 鬆開洗衣機背面上的螺絲。

3 用螺絲將傾倒防護器 (B部分) 固定到洗衣機背面。

4 調整洗衣機使其水平穩定。
1. 使用32號扳手旋轉可調護腳在縱向和橫向上調整洗衣機至水平。
底腳可在 +/- 1 cm間調平。
2. 當設定好底腳高度，用17號扳手將反向螺母擰緊在洗衣機底部 ↑。
3. 擰緊鎖緊螺母 (反向螺母) 。

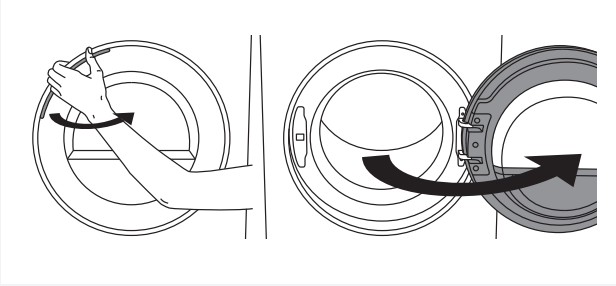
5 調整乾衣機底腳：
1. 向內擰緊兩個前底腳。
2. 鬆開後面底腳3.5圈或5毫米；然後，將鎖緊螺母擰緊在機器底部 ↑。

6 將乾衣機置於洗衣機上：
1. 抬起乾衣機前部5至10 cm。
2. 將真空護腳連接到乾衣機的前腳上。
3. 推動乾衣機插入傾倒防護器 (B部分插入A部分)，然後鬆開 (請參閱前頁的圖片) 。

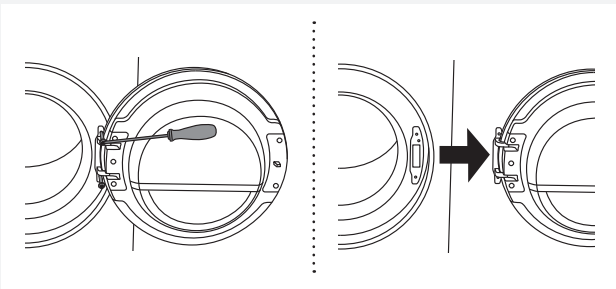
💡 確保傾倒防護器“鎖緊”！

更換開門方向

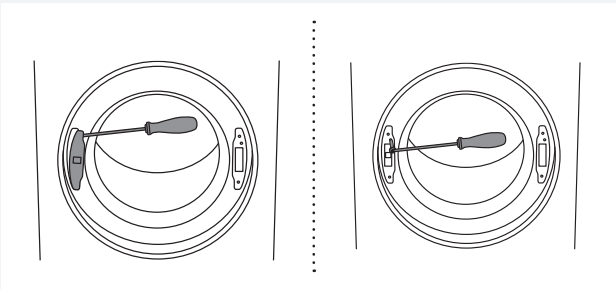
按照如下步驟更換開門方向。



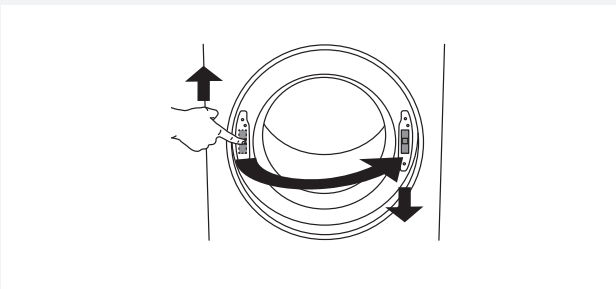
1 完全打開乾衣機門。



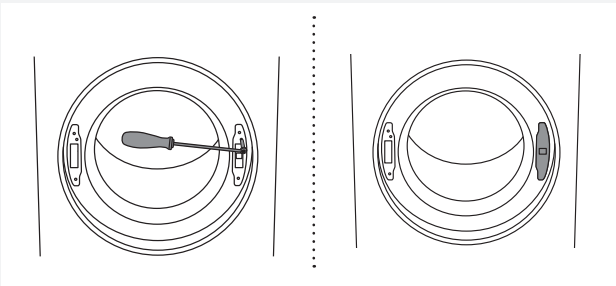
2 卸下螺絲，移除門。



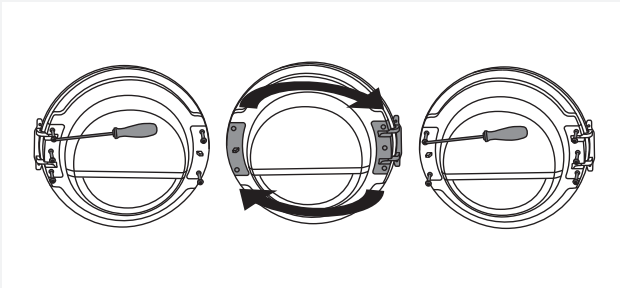
3 用螺絲刀移除門鎖外罩，卸下門鎖上的螺絲。



4 向上推動卸下門鎖。在門的另一邊下推裝上門鎖。

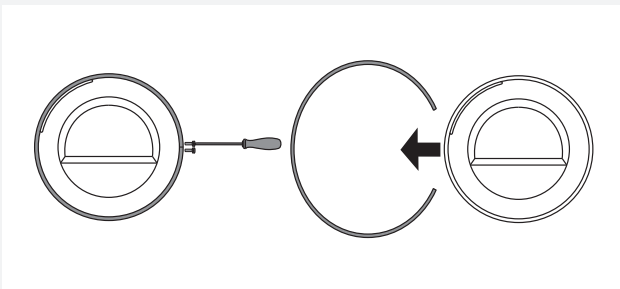


5 擰緊門鎖上的螺絲。蓋上門鎖外罩。

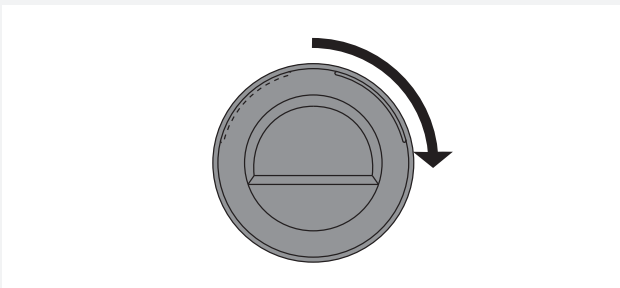


6 卸下門鉸鏈組件(左)和門門組件(右)並交換位置再擰緊螺絲(門鉸鏈組件換到右邊,門門組件換到左邊)。

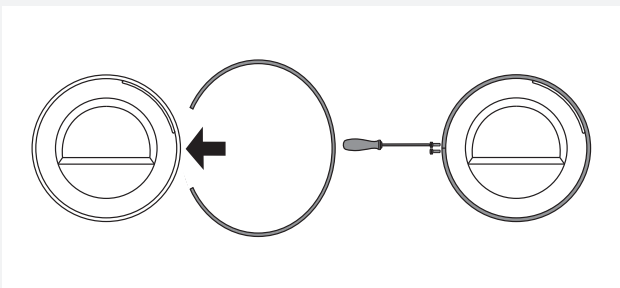
💡 使用螺絲刀移除塑膠部分更容易。



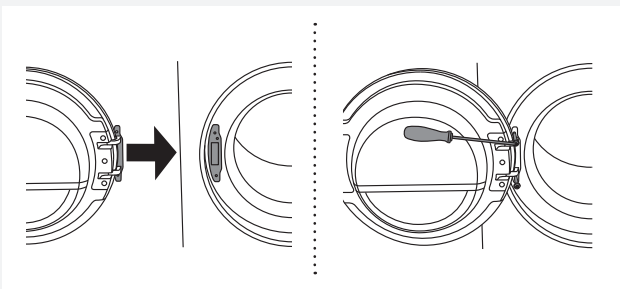
7 暫時移除門圈。



8 門玻璃旋轉90°讓開門指示標誌朝向另一邊。

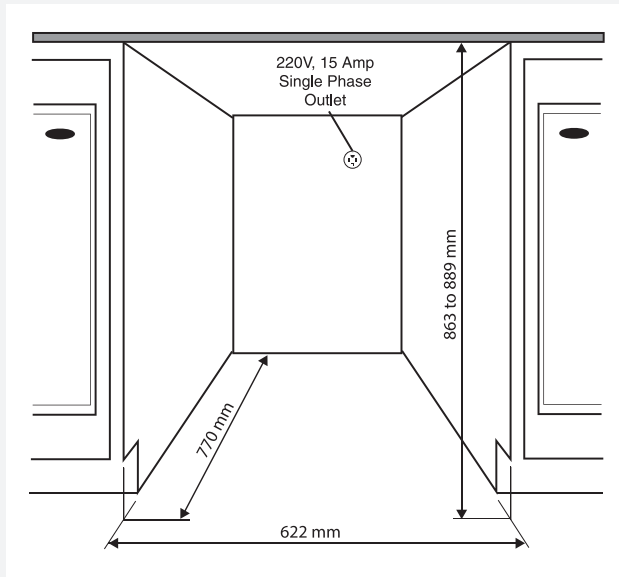


9 門圈旋轉180°後裝回門上,擰緊螺絲。



10 門鉸鏈處安裝門,擰緊螺絲。

嵌入式安裝



ASKO乾衣機可以安裝在櫥櫃或工作檯下方，最低高度為864毫米。機器周圍必須預留大約12毫米的間隙，機器上方操作面板後緣和後方牆壁之間必須至少有25毫米的間隙。整個開口寬度至少要有622毫米。冷凝式機種在有良好空氣循環的情況下才能發揮最佳效能。安裝乾衣機讓冷凝水不停地流入排水管或水槽，您需要在設備後方安裝排水口。最大排水高度為1016毫米。

💡 乾衣機的高度可從850毫米調整至876毫米。高度請勿超過876毫米。

💡 避免熱量聚集是非常重要的。

💡 從乾衣機後方排出的暖空氣必須能夠消散。

💡 無法散熱的溫空氣可能導致機器故障。

透過以下方式可避免聚積熱量：

- 在廚具底座為乾衣機創造一個空隙。
- 在廚具中預留通風通道。

在嵌入的情況下，烘乾時間可能會變長。

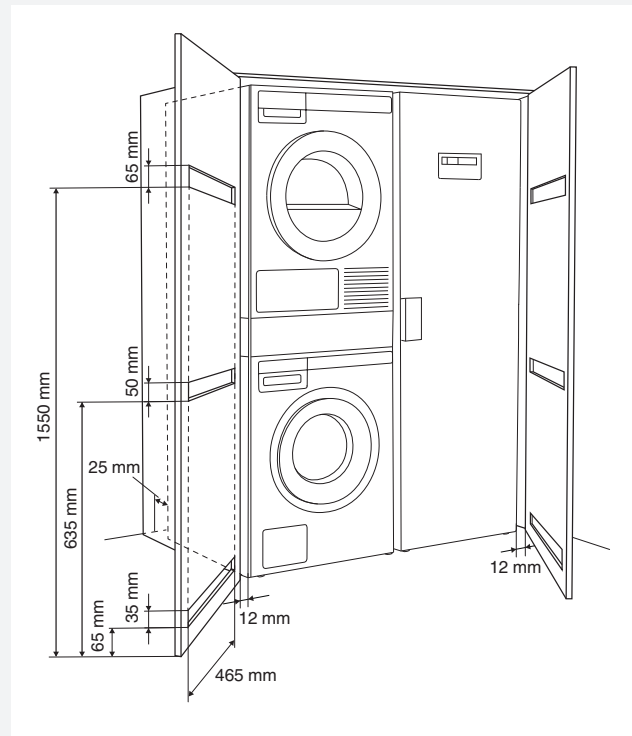
💡 乾衣機不應安裝在製冷設備旁邊。從乾衣機後方排出的暖空氣會使製冷設備熱交換器周圍的溫度上升，可能導致壓縮機不停運作。如果無法在其他地方安裝乾衣機，則必須將製冷設備和乾衣機之間完全隔絕。

ASKO洗衣概念、櫥櫃安裝的通風須知

ASKO將控制面板置於前方的設計讓洗衣機和乾衣機能夠安裝在櫥櫃或壁櫥裡。

確保設備和櫥櫃或牆壁之間有空間，設備上方面板後緣和櫥櫃或牆壁間至少有25毫米的間隙。當壁櫥或櫥櫃的門關上時，我們建議使用百葉窗門以保持適當空氣流通，特別是冷凝式乾衣機。

否則門上一定要有通風口。請參閱以下關於通風口尺寸的介紹圖：



💡 安裝之後，確保乾衣機的門可以無障礙地打開。

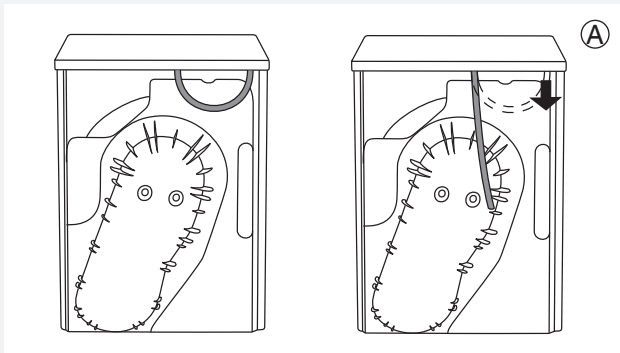
💡 乾衣機前面的冷空氣進氣面板不可以堵塞或覆蓋任何東西，否則將會導致機器故障。

⚠️ 忽視以上的說明將會影響設備性能，也可能導致設備故障。

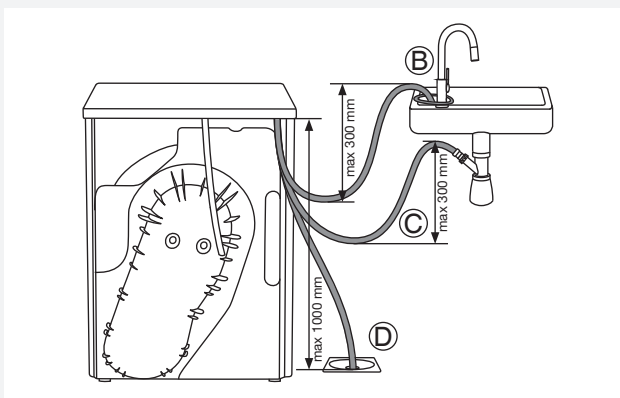
排放冷凝水

冷凝器抽出來自衣物的水分並積聚在冷凝水箱中。冷凝水箱必須定期清理 (請參閱“清潔和保養”)。

使用位於烘衣機背部的冷凝水排出管直接排出，可避免因清倒冷凝水而中斷乾衣進程 (請參閱“系統設定/冷凝水”章節)。



1 從排水口 (A) 拆下短的軟管。



2 將隨附的排水軟管連接到同一排水口 (A)。

將冷凝水排水軟管插入排水口。將軟管固定在水龍頭上 (B)，以免使用的時候滑動。排水軟管也可以插入盥洗盆下水彎管 (C) 或者直接插入地漏 (D)。然後冷凝水將直接排出到盥洗盆、下水彎管或地漏。


💡 請勿拉伸排水管，並確保其未受到張力、夾緊或彎曲。

⚠️ 若決定將冷凝水排水管連接至排水落水、虹吸裝置、或盥洗台時，請確保綁緊排水管至固定物件，以防止因溢漏而發生預期外的損失。

⚠️ 務必使用產品隨附的軟管。

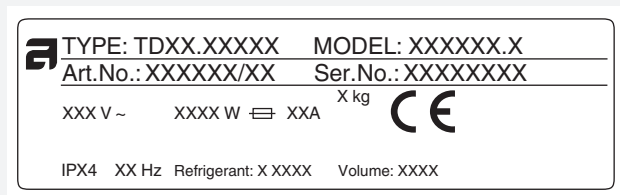
⚠️ 如果乾衣機連接的排氣系統已用於其他設備，則必須安裝止回閥。進入乾衣機的逆流可能會損壞機器，止回閥可以防止這種反向流動。

電氣安裝


 乾衣機安裝後務必靜置兩小時，然後才可以通電使用。


將乾衣機連接到接地的電源插座。牆面的插座位置在安裝後應能順利插上，插座一定要接地（符合相關規定）。

運送連接



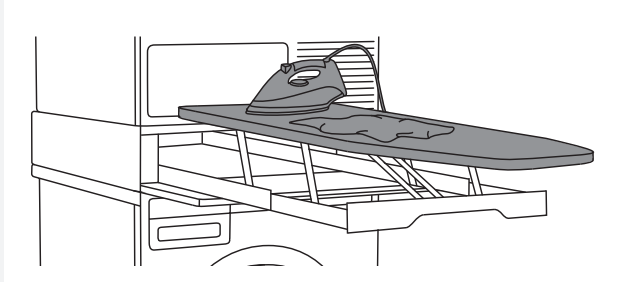
乾衣機的基本資訊都標示在（類型）銘牌上。
使用A型差動電流保護器。

 切勿使用延長線連接乾衣機電源。

 切勿將乾衣機連接到電動刮鬍刀或吹風機的專用電源插座。

 安全及性能方面的維修與保養應由專業人員執行。

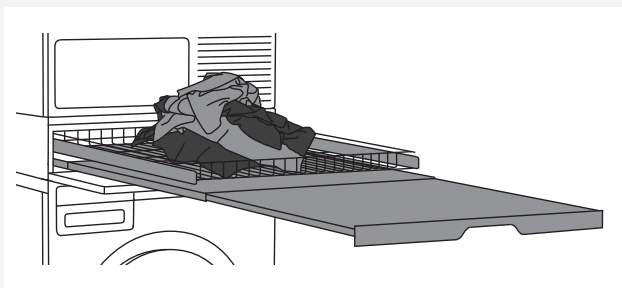
ASKO 衣物護理-隱藏的小幫手 (HIDDEN HELPERS) *



隱藏式摺疊燙衣板

隱藏式摺疊燙衣板輕鬆滿足您的洗熨護理需求。當您需要熨燙衣服時，隨手可得；不使用時可以簡單、安全地收納於無形。

您可以將其安裝在您的洗衣機和烘衣機之間，或是安裝在兩者其中之一的上方。



雙層伸縮式工作台

鋼絲籃和伸縮式台面。伸縮式台面可做為折疊衣服、分類襪子或暫時存放衣物的工作區。鋼絲籃可用於將衣物移送至衣櫃或工作台進行熨燙或折疊。

您可以將其安裝在您的洗衣機和烘衣機之間，或是安裝在兩者其中之一的上方。



單層伸縮式工作台

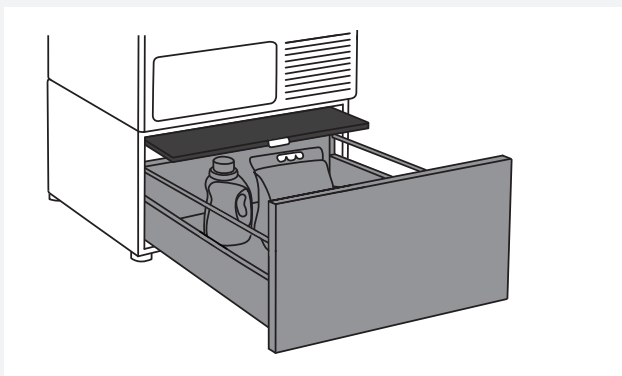
伸縮式工作台。工作台可用於折疊衣服、分類襪子或暫時存放衣物的工作區，使衣物裝卸工作更加輕鬆。

您可以將其安裝在您的洗衣機和烘衣機之間。



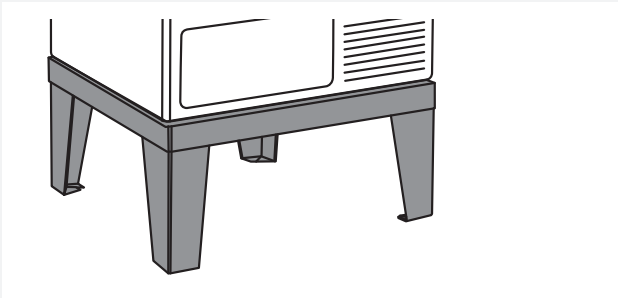
置衣拉櫃

置衣拉櫃是一個大型的抽拉式置衣籃，按壓開門後可輕鬆抽拉。方便您將衣物移送至衣櫃或工作台進行熨燙或折疊。您可以將其安裝在您的洗衣機和烘衣機之間，或是安裝在兩者其中之一的上方。



收納櫃底座

高度30公分、方便儲存的收納櫃。可用於在洗衣區存放洗衣精、柔軟精、衣架、掛勾、使用手冊和其他常用的物品。此收納櫃附有一個層板方便您於裝卸衣物時使用。



不鏽鋼底座

此不鏽鋼底座可使您的設備架高30公分，讓您工作起來更加輕鬆。

*存貨量取決於市場需求

描述及型号	編號
隱藏式摺疊燙衣板 HI1153 白色	576552
隱藏式摺疊燙衣板 HI1153 不鏽鋼	732756
隱藏式摺疊燙衣板 HI1153 鈦	576553
雙層伸縮式工作台 HDB1153 白色	576554
雙層伸縮式工作台 HDB1153 不鏽鋼	732757
雙層伸縮式工作台 HDB1153 鈦	576555
單層伸縮式工作台 HSS1053 白色	576730
單層伸縮式工作台 HSS1053 鈦	576732
置衣拉櫃 HB1153 白色	576733
收納櫃底座 HPS5323 白色 (只有8 或 9 公斤的型號)	576735
收納櫃底座 HPS5323 不鏽鋼 (只有8 或 9 公斤的型號)	576737
不鏽鋼底座 HPL530S 8和 9 公斤的型號	441663
不鏽鋼底座 HPL830S 11 和 12 公斤的型號	445501

烘衣前的小技巧

本章向您介紹一些準備乾衣的小技巧。

衣物分類

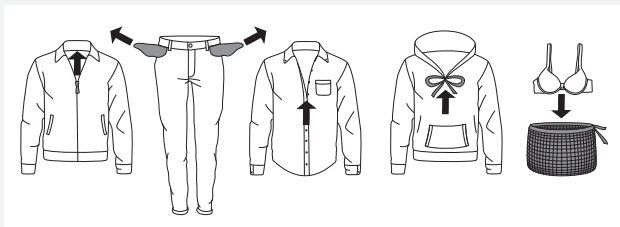
按照以下幾點將需要烘乾的衣物分類：

- 種類。
- 面料厚度。

為了獲得最均勻的烘衣效果，請確保衣物的材質相近。

服裝

1. 繫好鈕扣、拉上拉鍊和尼龍黏扣帶以防傷害布料。
2. 將口袋翻出。
3. 將非常敏感的衣服放在專用洗衣袋中。
(特別用途的洗衣網可在相關商店購買。)



💡 乾衣機中待烘乾的衣物應以至少1000rpm (轉/每分鐘) 的速度先在洗衣機中脫水。較高的轉速將節省能源並減少烘乾時間。

💡 若您決定僅烘乾一個大型物件，建議將物件分成幾部分分別烘乾。


洗滌標籤


查看衣物的洗滌標籤。

紡織品清潔標籤：


洗滌		
普通		精細
	最高洗滌溫度 90 °C	
	最高洗滌溫度 60 °C	
	最高洗滌溫度 40 °C	
	最高洗滌溫度 30 °C	
	只能手洗	
	不可水洗	
漂白		
	冷水漂白	
	不可漂白	
乾洗		
	適用所有乾洗洗劑	
	全氯乙炔 R11 · R113 · 石油	
	煤油 · 純酒精和R113乾洗	
	不可乾洗	
熨燙		
	高溫熨燙，最高溫度 200 °C	
	高溫熨燙，最高溫度 150 °C	
	高溫熨燙，最高溫度 110 °C	
	不可熨燙	
自然乾燥		
	在平坦表面上晾乾	
	晾乾無需預先脫水	
	在晾衣繩或衣架上懸掛晾乾	
滾筒烘乾		
	高溫烘乾	
	低溫烘乾	
	不可滾筒烘乾	

可烘乾的面料

 此符號表示該材質適合烘乾。在滾筒洗衣機中烘乾的衣物比自然乾燥的衣物要更柔軟輕便。

 衣物在乾衣機中的磨損極微。當衣物在乾衣機中烘乾時，衣服纖維中殘留的灰塵和棉絮在乾衣過程中刪除。空格均將被收集至濾網中。

不可烘乾的面料

 此符號表示該材質不適合烘乾。

以下材質不可放進乾衣機：

- 在家用化學清潔劑清洗（或乾洗）的衣物。
- 泡沫塑料。
- 玻璃纖維材質。

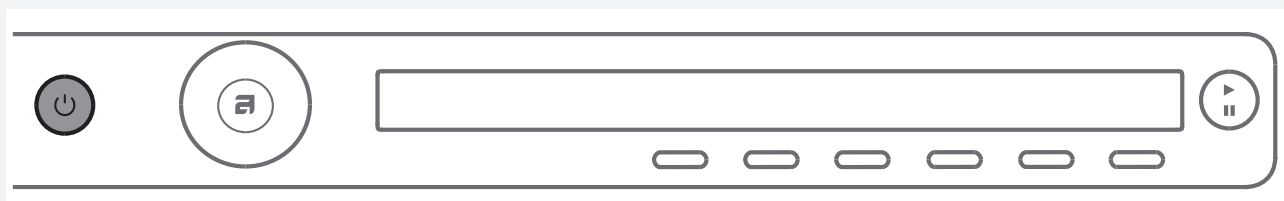
烘乾步驟 (1-7)

步驟1： 衣物分類。


請參閱“烘衣前的小技巧”。

💡 清空衣物口袋。否則硬幣、釘子等小物品可能損傷滾筒式乾衣機和衣物。

步驟2： 打開主電源。

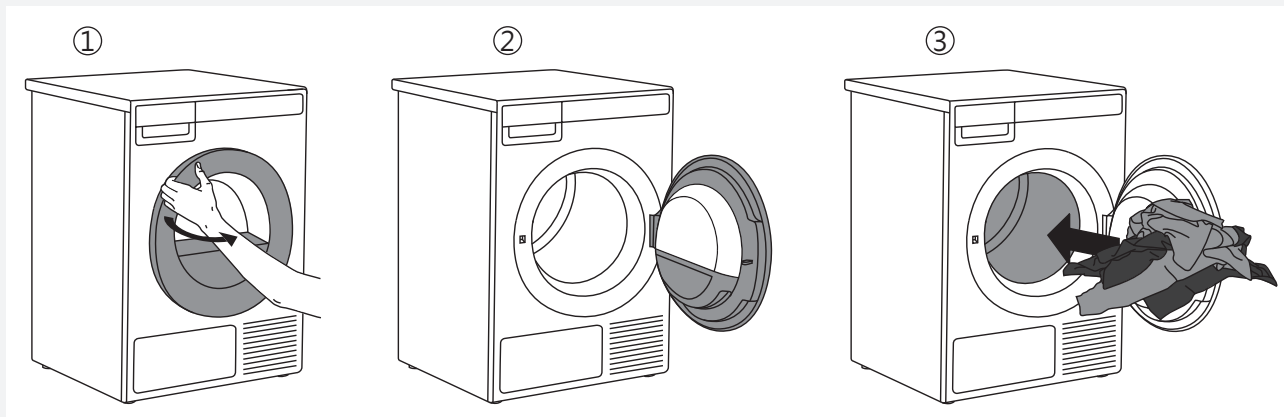


打開電源 / 關閉電源

按下開啓/關閉鍵 。

步驟3： 打開乾衣機門，放入待烘衣物。

朝向您自己方向打開乾衣機門。



將衣物放入空的乾衣機滾筒。放入前先確認已取出所有非衣類用品，如洗滌球。
此類物體可能損壞乾衣機和衣物。

請勿裝載過量衣物！（請參閱程式圖示並查閱銘牌上的標稱負載）

過量裝載衣物降低乾衣效果，產生皺褶並可能烘乾不均勻。

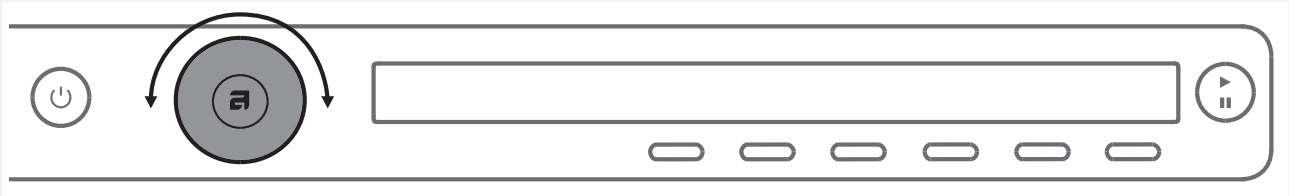
💡 在部分型號中，乾衣機的滾筒內配有照明設備。

💡 乾衣機滾筒內的照明設備不可作其他用途。

💡 乾衣機內的照明設備僅可由製造商、技術人員，或經授權人員進行更換。

步驟4：選擇烘乾程式。

轉動旋鈕以選擇適合的程式。



每當顯示幕上顯示箭頭  即可使用程式選擇旋鈕。
根據要烘乾的衣物類型和殘留水分選擇程式。

預期的程式時間會顯示在顯示幕上。

亦可以選擇每項程式的額外設定。
請參閱步驟5。

請在如下程式中選擇：

程式	最大公斤*	描述
1. 自動加強烘乾 (Auto extra dry)	11	此程式用於厚重的、多層非敏感的棉質衣物。衣物可徹底乾燥，烘乾後可直接存放。
2. 自動烘乾 (Auto dry)	11	此程式用於厚重的、非敏感的棉質衣物。衣物可徹底乾燥，烘乾後可直接存放。
3. 自動普通烘乾  (Auto normal dry)	11	此程式用於厚重的、非敏感相同厚度的棉質衣物。烘乾後，衣物可能已烘乾或輕微潮濕。
4. 自動熨燙烘乾 (Auto iron dry)	11	此程式用於非敏感棉質的衣物。烘乾後可直接熨燙。
5. 自動牛仔衣物烘乾 (Auto jeans)	4	此程式用於烘乾牛仔布料以及厚縫合線。
6. 自動合成纖維衣物烘乾 (Auto synthetics)	3,5	此程式用於敏感的混紡纖維。烘乾後，衣物可能輕微潮濕。
7. 自動毛巾布衣物烘乾 (Auto terry)	5	此程式用於烘乾毛巾，浴巾等厚絨布衣物。
8. 自動羽絨衣物烘乾 (Auto down)	1,5	此程式用於烘乾填充玩具或羽絨製品(枕頭, 羽絨被, 羽絨服等)。大型衣物請分開烘乾，並使用加長烘乾或在必要時使用定時烘乾。
9. 寢具烘乾 (Bedding)	5	此程式用於烘乾大型寢具。程式完成後，寢具可徹底烘乾。調整滾筒旋轉狀態可防止打結。
10. 絲綢和羊毛護理 (Silk and Wool)	2	此程式用於護理羊毛和絲綢製成的衣物，能讓絲綢和羊毛衣物更加柔順蓬鬆。請根據衣物的護理說明進行操作。
11. 襯衫 (Shirts)	2	此程式用於烘乾襯衫等。調整滾筒旋轉狀態可防止皺褶。

程式	最大公斤*	描述
12. 快速烘乾 (Quick Pro)	2	此程式用於快速烘乾非敏感纖維的衣物。
13. 定時烘乾 (Time program)	4	此程式用於烘乾還未完全乾燥的非敏感衣物。在定時程式中，殘留的濕氣無法自動檢測。若程式完成後衣物仍然潮濕，重複此程式；若衣物起皺或手感變粗，是因為烘乾時間選擇太長。可選擇的烘乾時間為30分鐘至4小時之間（每15分鐘為一個單位）。
14. 空氣循環 (Airing)	2	此程式不使用加熱器。僅用於去除衣物異味。可選持續時間為15分鐘至4小時之間（每15分鐘為一個單位）。
15. 系統設定 (System settings)		<p>轉動程式選擇旋鈕來設定系統。按下確認（“2” 鍵）確認選擇。</p> <p>使用程式選擇旋鈕在設定項目間選擇。</p> <p>以下選項可用：</p> <ul style="list-style-type: none"> - 兒童安全鎖， - 語言（語言選擇）， - 程式（程式設定）， - 顯示（顯示幕：對比度和標識顯示）， - 聲音， - 冷凝水， - 重新設定。 <p>請參閱“系統設定”。</p>

* 最大裝載量公斤

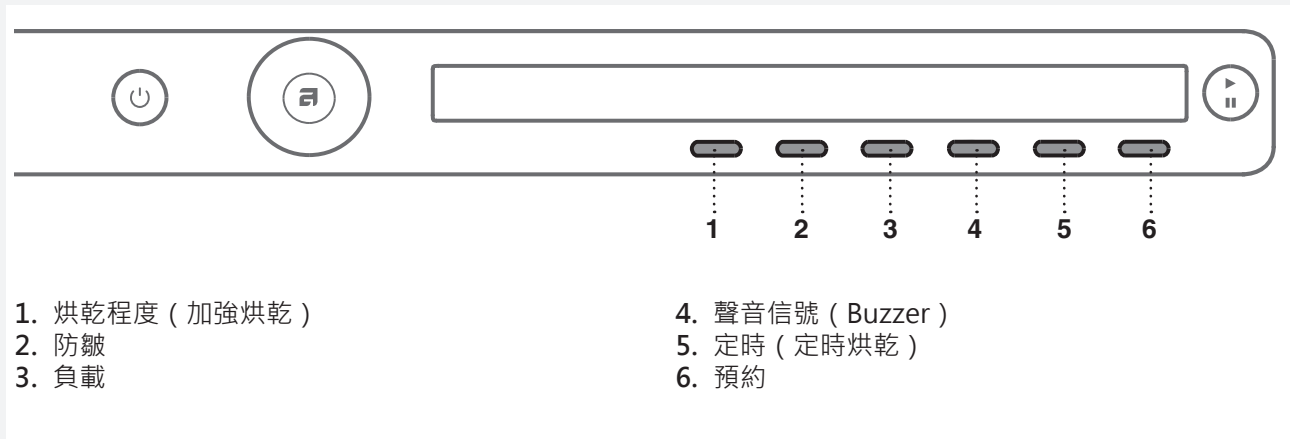
 如果衣物沒有達到您想要的烘乾程度，請使用加強烘乾程式或者選用更合適的程式。

步驟5：選擇程式設定

您可以選擇設定進一步調整乾衣程式，以滿足您的需要。

某些程式中的部分設定不可更改。

烘乾完畢後機器會記住您為每項程式選擇的設定，以後也可以更改設定（預約除外，不會被記憶）。



選擇程式設定皆在按下“啟動”鍵之前。
在烘乾程式運行過程中無法更改設定。

長按程式設定下方按鍵，顯示相關資訊(INFO)。

以下是可以使用按鍵1至6選擇的程式設定：

1. 烘乾程度 (加強烘乾)

按下1鍵，在加強烘乾的程度中選擇 (+ · +++ · +++)
每次按下按鈕，最終的烘乾程度和乾衣時長將改變。

2. 防皺

該功能與烘乾完成後的動作有關。

按下2鍵，可以在0小時 $(1)^0$ 至4小時 $(1)^4$ 之間選擇防皺持續時間，以1小時為單位。

3. 負載

按下3鍵，選擇乾衣機的負載。

<input type="radio"/>	全負載
<input type="radio"/>	少量負載
<input type="radio"/>	部分負載


負載的選擇會影響初始顯示的預計乾衣時長。

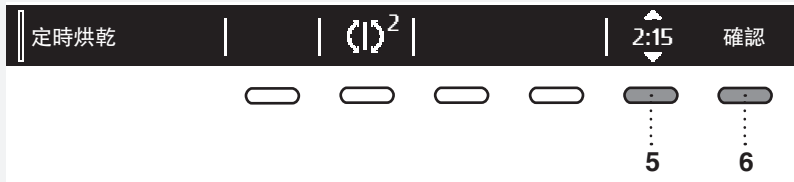
4. 聲音信號 (Buzzer)

按下4鍵設定每次烘乾結束後的嗡鳴聲音打開 (開) 或者關閉 (關)。

5. 定時烘乾

首先，使用程式選擇旋鈕選擇“定時烘乾”程式。

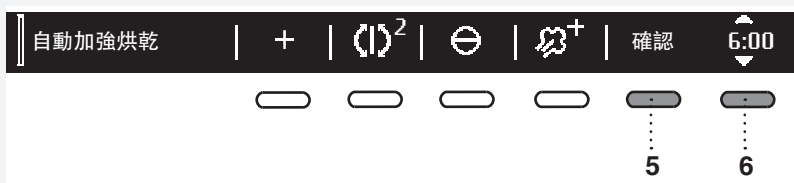
按下5  鍵從30分鐘到4小時之間選擇烘乾時間，以15分鐘為單位。




按下6鍵(確認)確認所選的烘乾時間。
按“啟動/暫停”  鍵啟動烘乾程序。

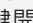
6. 預約 (Delay Start)

希望烘乾程式在一定時間之後才啟動時，按下6鍵選擇預約時間。





按下6鍵顯示箭頭圖示 ，使用程式選擇旋鈕或6鍵設定預約時間，以30分鐘為單位從30分時到6小時，以1小時為單位從6小時到24小時。


按5鍵(確認)確認選擇。

按“啟動”  鍵開始計時。當倒計時達到零時，所選的烘乾程式將自動開始。



要取消預約並立即開始烘乾，請按5鍵 。

一旦設定了延遲啟動的時間就不能再改變；只能按下  按鍵並馬上繼續選擇的程式來 >> 跳過 <<。

 預約無法作為慣用程式。

若5分鐘內無操作，顯示幕將進入待機模式。

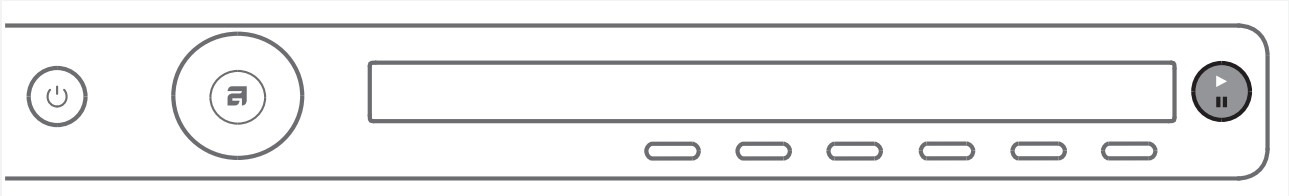
按開啟/關閉鍵以啟動程式。啟動時間的倒數計時會顯示於顯示幕中。

若烘衣機已進入待機模式，烘乾開始前1分鐘顯示幕亮起。

倒數結束後，烘乾所需時間會顯示於顯示幕中。

步驟6：關門並開始烘乾。

關閉乾衣機門，按“啓動/暫停”鍵。



- ▶ 啓動 (短按鍵——啓動/恢復)
- || ... 暫停 (短按鍵——暫停)
- 取消 (長按按鍵3秒)



剩餘時間

根據所選程式和負載，剩餘烘衣時間會以小時和分鐘顯示。
每次烘乾的時間取決於所選程式、負載、衣物類型和轉速等。
實際剩餘時間可能比顯示的預估時間更長或更短。



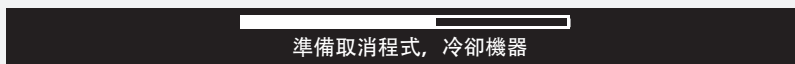
暫停、終止或更改程式



如需暫停程式，輕按開始/暫停鍵。
如需恢復程式，請再次按開始/暫停鍵。



烘衣程式亦可通過開啟機門而暫停。
要恢復程式，只需關上門並按“啓動/暫停”鍵。




停止或取消烘衣程式，長按開始/暫停鍵3秒。



所選程式將會停止，機器開始冷卻。冷卻時間取決於所選的程式。

只有在冷卻完成後，才能用程式選擇旋鈕重新選擇程式，並按“啓動/暫停”鍵。

 最後的烘乾程式包括不啟動加熱器的冷卻程式，讓衣物在程式最後恢復至容易取放的溫度，防止衣物過燙。

電源開啓/關閉鍵可以暫停烘乾程式。
乾衣機將關閉。打開乾衣機電源後，按“啓動”鍵將恢復烘乾程式。

步驟7：程式結束



在烘乾程式結束後，顯示幕將顯示程式已成功完成（“程式完成”）。



如果選擇了防皺選項，乾衣機將在烘乾完成後繼續運行一段時間，時間長短在防皺功能中設定。



乾衣程式完成後，亦可將此次程式保存至常用程式（請參閱“常用程式”）。

向外拉出乾衣機門取出衣物。





清潔門內濾網（請參閱“清潔和保養”）。

確認滾筒內是空的，然後關上門。

程式結束或最後階段後的5分鐘，顯示幕將關閉至待機省電模式。按開啓/關閉電源鍵或打開乾衣機門，顯示幕將再次亮起。

 每次烘乾結束後都要清潔門內濾網，倒空冷凝水箱。請參閱“清潔和保養”。

 濾網或熱泵濾網阻塞時，有可能會啟動自動過熱保護裝置。清潔濾網，等待機器冷卻，然後嘗試啟動。如果仍未啟動，請致電服務部門。

 烘乾完成後，從電源插座上拔下乾衣機電源線。

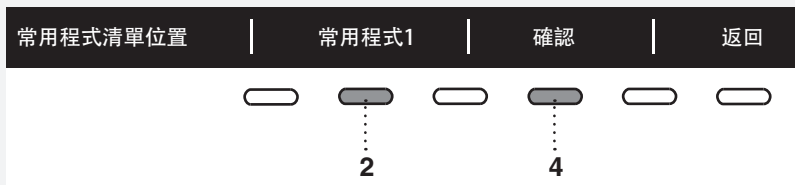
常用程式 (加入 常用清單)



烘乾程式結束後，您可以按6鍵儲存程式，包括所有輔助設定，作為您常用的程式。

可製作你常用的烘乾程式

最多可儲存4個常用程式。



按2鍵選擇儲存位置(序號)；將存入最近使用的程式，包含所有設定。按4鍵確認儲存。

更改常用程式

如果想在烘乾後儲存為常用程式，但是已經沒有多餘的常用程式空間(只有4個常用程式位置)，可以用新的程式替換掉已存的一個常用程式。



按2鍵滾動查看常用程式清單。
按4鍵確認需要替換的常用程式。

1.常用 寢具程式將被代替

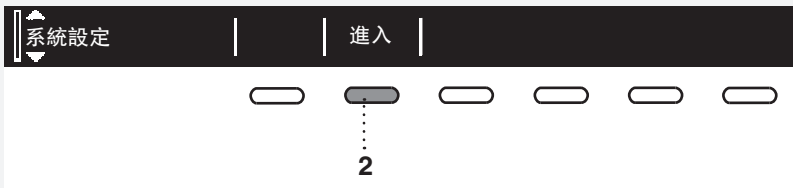
是 否

按5鍵替換常用程式。



如果在程式結束後5分鐘內未採取任何操作，顯示幕將關閉到待機模式以節省電量。
按開啓/關閉電源鍵或打開乾衣機門，顯示幕將再次亮起。

系統設定



在主功能表中，用程式選擇旋鈕來設定系統。
按2鍵確認選擇。

然後，使用程式選擇旋鈕滾動調節以下設定：

- 兒童安全鎖
- 語言
- 程式
- 顯示 (顯示幕：對比度和標識顯示)
- 聲音
 - 冷凝水
- 重新設定

使用6鍵 (返回) 返回到"系統設定"或主功能表。

按下資訊鍵顯示設定的簡介。

兒童安全鎖 (CHILD LOCK)



按1鍵啟動兒童安全鎖 。能夠防止兒童誤開電源。

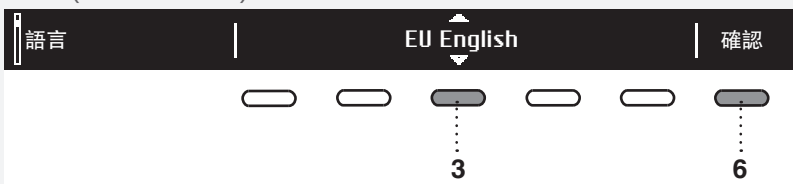


按1鍵關閉兒童安全鎖 。兒童安全鎖啟動時，其餘功能都無法選擇。



同時按下1和4鍵並長按2秒鐘可以暫時停用兒童安全鎖 (持續3分鐘)。

語言 (LANGUAGE)



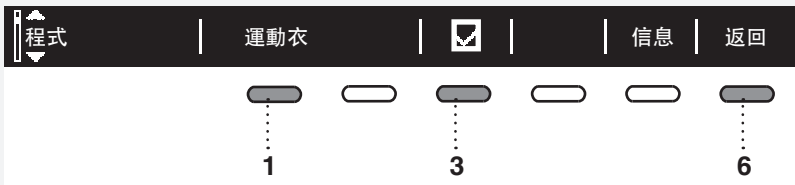
您可以選擇24種語言。按下3鍵顯示箭頭圖示 。使用程式選擇旋鈕或3鍵滾動語言清單。按下6(OK)鍵確認選定語言。



按下6鍵返回"系統設定"。

程式

主功能表包括您可以使用程式選擇旋鈕選擇的整套程式。
該設定則能讓主功能表中只顯示所選的程式。

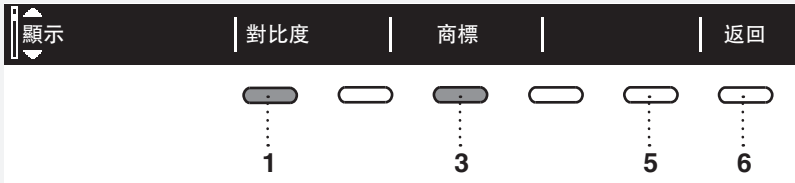


按下1鍵顯示箭頭圖示 。使用程式選擇旋鈕或1鍵選擇一個程式。

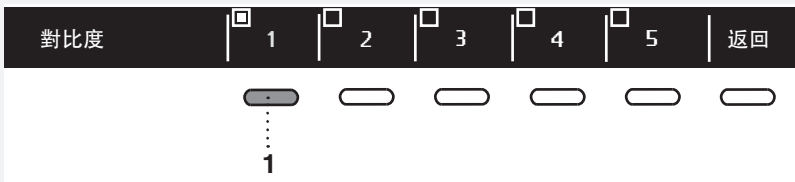
按3鍵設定主功能表是否顯示：
是 / 否 。

按下6鍵返回"系統設定"。

顯示幕 (DISPLAY)



設定對比度和標識的顯示。



按1到5鍵設定相應的對比度。



按3鍵切換標識是否顯示，開 或者關 。

如果選擇“打開” ，開機時產品標識將會顯示於顯示幕上。

按下6鍵返回"系統設定"。

聲音 (SOUNDS)

選擇聲音信號打開或關閉。



按1鍵設定聲音信號開 或者關 。


按4鍵從後方音量中選擇：低，中，高。每當滾動到選項，會發出示例聲音。

按下6鍵返回"系統設定"。

冷凝水

您可以選擇將冷凝水送入冷凝水箱或直接送入排水管。



按第一個按鈕  來顯示。

使用選項旋鈕或按鈕1作出下列選擇：



使用選項旋鈕或按鈕作出下列選擇：

"水箱"-將冷凝水送入冷凝水箱。

"排水"-將冷凝水送入排水管。

如果您決定選擇"排水"，一定要研究如何連接排水管路(請查閱"安裝和連接/排出冷凝水"章節)。

按下6鍵返回"系統設定"。

重新設定 (RESET)


所有設定將恢復到出廠設定，您自訂的設定都將被刪除。



按下3鍵確認選擇(是)。

按下6鍵返回"系統設定"。

噪音

 在乾衣的初始階段或者乾衣過程中，壓縮機和泵可能產生噪音，這不會影響乾衣效果。

嗡嗡聲：這是壓縮機的聲音。噪音程度取決於乾衣程式和階段。

呼呼聲：偶爾壓縮機在通風。

抽吸聲：泵機正將冷凝水打入冷凝水箱。

哧嗒聲：來源於熱交換器(壓縮機)。

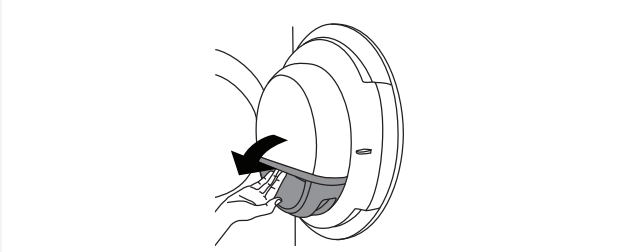
沙沙水聲：自清潔時會產生。

哧嗒聲：如果衣物內有硬物(鈕扣、拉鍊等)，乾衣時可聽到噪音。

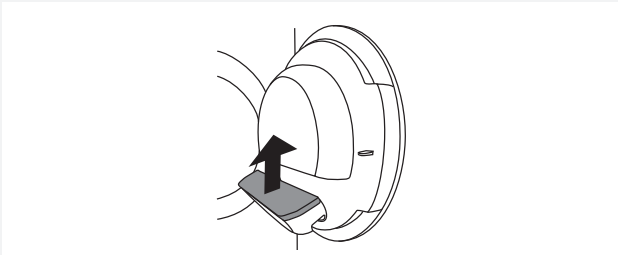
清潔和保養

💡 清潔之前，務必關閉電器並將其斷電（從電源插座上拔下電源線）。

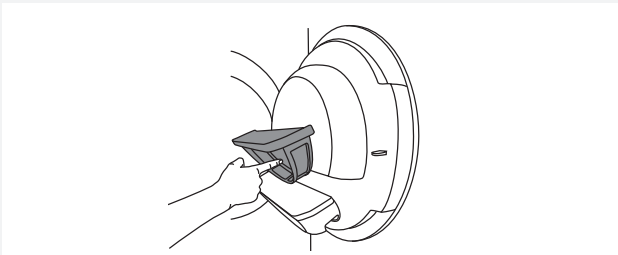
清潔門內濾網



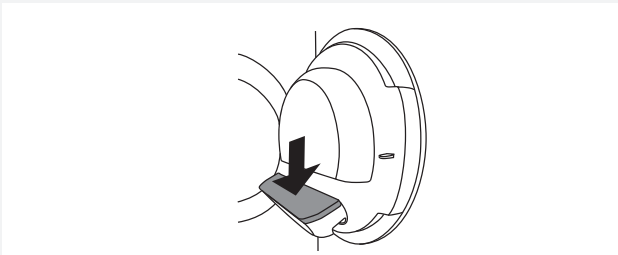
1 打開濾網槽。



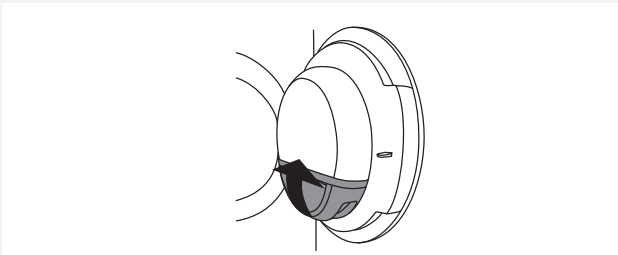
2 拉出濾網。



3 輕刮濾網以去除棉絮（纖維和線頭）。



4 放回濾網。



5 關上濾網槽。

💡 確保濾網正確插入濾網槽。

💡 每次烘乾後請清潔門上濾網。

💡 無門上濾網或濾網已經損壞時切勿運行機器。

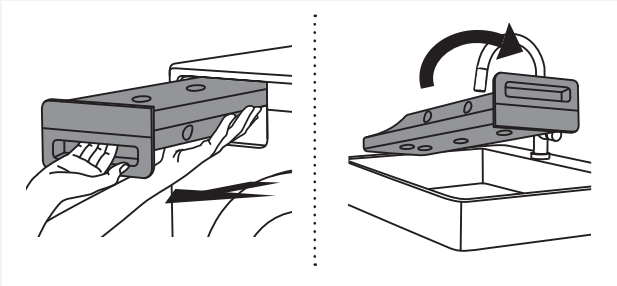
清空冷凝水箱

💡 每次烘乾結束後都倒空冷凝水箱。

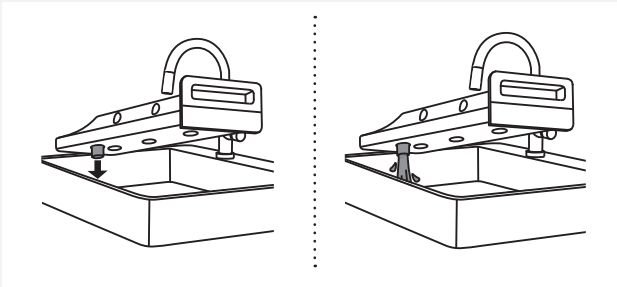
如果冷凝水容器太滿溢出，乾衣程式會自動中斷。

冷凝水箱需清空時顯示幕會顯示警告。

(若您用排水管將冷凝水接到至下水道、虹吸管或水池，可忽略此警告。)

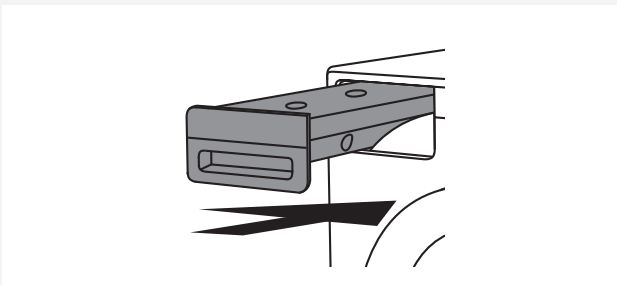


1 從乾衣機拉出冷凝水箱，在盥洗盆、洗滌槽或其他尺寸合適處將上方翻轉過來。



2 從排水口排出冷凝水。

為更方便地排空水箱，將排水口的噴嘴拉出。



3 將冷凝水箱放回乾衣機的穴內。

💡 冷凝水箱排出的水不可飲用。經充分過濾後可用於熨燙。

⚠️ 切勿向冷凝水箱內添加化學物質或香料。

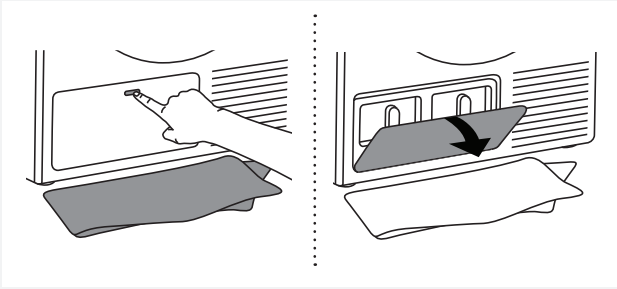
💡 如果排水軟管直接連接到盥洗盆或者衛生間地漏，則無需為冷凝水箱排水（安裝和連接 / 請參閱“排放冷凝水”）。

💡 如果您需要搬動機器，或在冬天將它存放在沒有暖氣的場所，務必要先確保冷凝水箱內的水已經排乾。

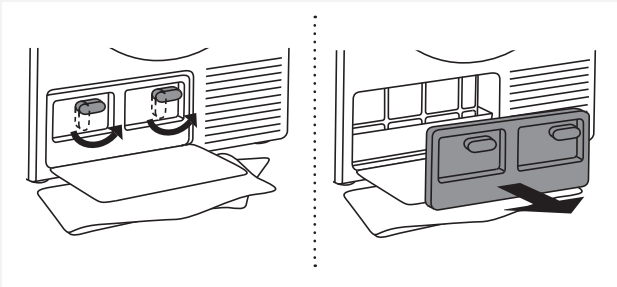
清潔熱泵濾網

💡 請勿徒手觸碰熱交換器的內部金屬零件。尖銳的部分有導致受傷的危險性。在清潔熱交換器時請戴上保護手套。

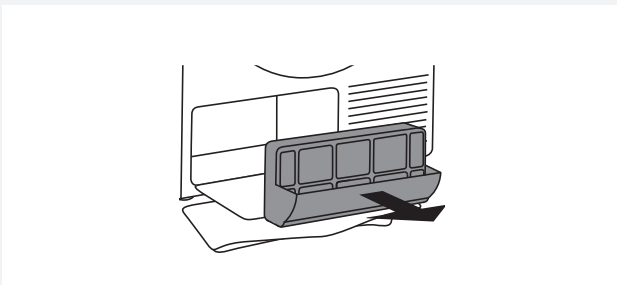
💡 不正確地清潔熱交換器的金屬散熱鰭片會導致滾筒式乾衣機永久性的損壞。請勿使用堅硬的物品按壓金屬散熱鰭片，例如真空吸塵器的塑膠管。



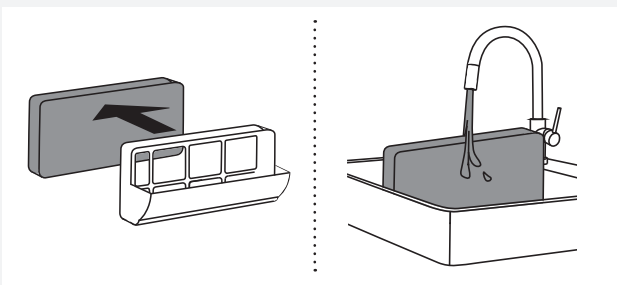
1 清潔過程中可能有水濺出，因此建議在地面鋪上吸水的布。
打開外蓋。



2 握住內蓋上的手柄向上旋轉。
移除內蓋。



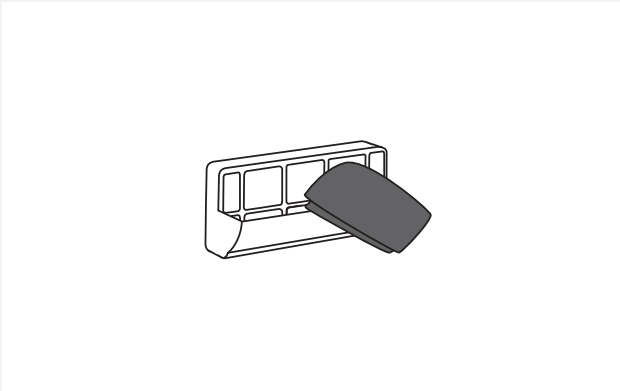
3 抓住把手拉出熱泵濾網。



4 將熱泵上的泡沫濾網部分從固定處拉開。用流水沖洗並曬乾，然後裝回濾網框架。

棉絮濾網可以用洗衣機清洗，使用清洗程式和低速脫水。濾網乾燥後再替換濾網。

💡 請保持每10次烘衣後清潔濾網的清潔頻率或在需要時清潔。

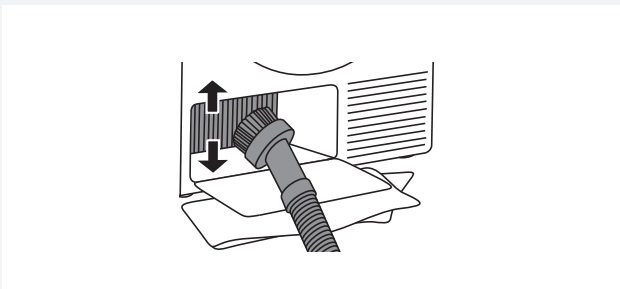


5 使用柔軟的乾抹布清潔熱泵濾網和網架。

💡 請仔細框架底端的濾網。

💡 每10次烘乾後請清潔熱泵的濾網固定槽部分，或在需要時清潔。

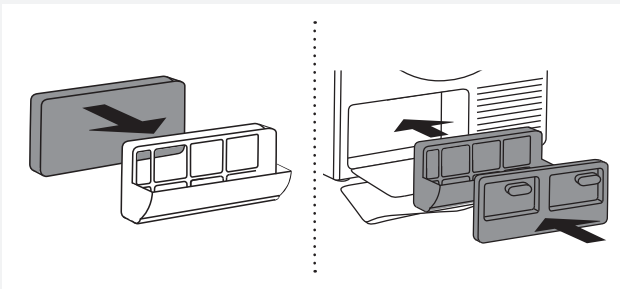
自動清潔熱泵濾網時（僅少數型號配備），濾網移除時可能會滴落少許冷凝水到地板，因此，請在地面鋪上吸水布。



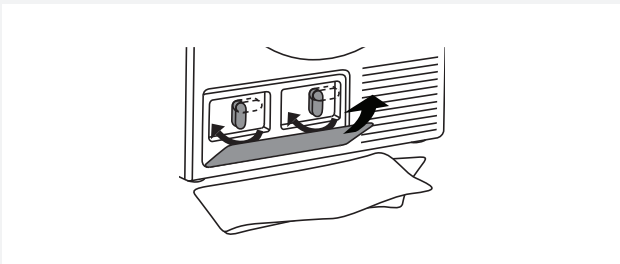
6 使用真空吸塵器和附帶的軟刷可以清除熱交換器金屬散熱鰭片的灰塵和污垢。

不需用力按壓，只要沿著金屬散熱鰭片從上往下輕輕移動刷子就可以了。太過用力可能會損壞或使熱交換器的散熱鰭片彎曲。

我們建議您至少每12個月要清潔一次熱交換器。



7 重新組裝濾網和濾網外殼。

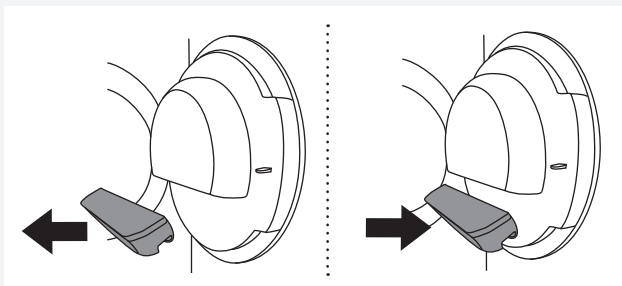


8 重新安裝內蓋並將把手以順時鐘方向旋轉到垂直位置。

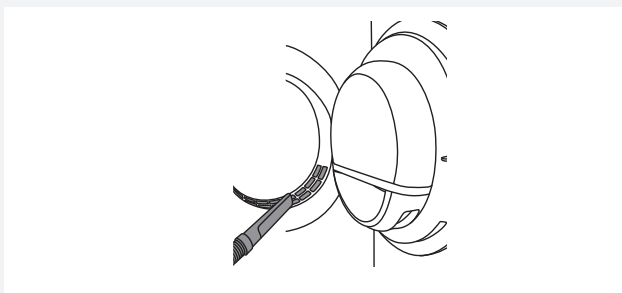
關閉外蓋。

💡 熱泵濾網必須正確放入其槽中。否則乾衣機內部的熱交換器可能堵塞。

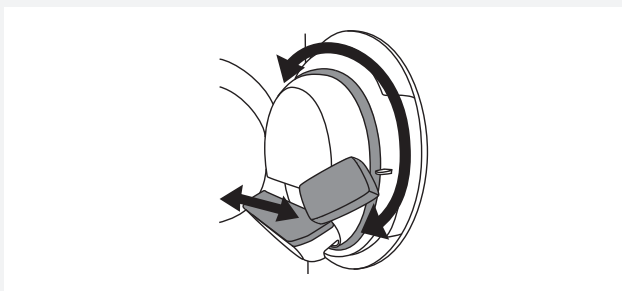
有關清潔的其他資訊



如果不小心將**整個**過濾網槽座從乾衣機門上拉出，按同樣位置放回。



門框下部的開口應時常使用真空吸塵器清潔。



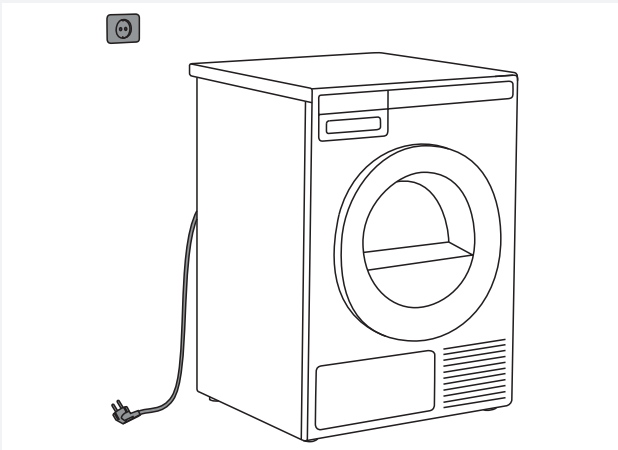
如有必要，清潔濾網槽座以及門封。

清潔機器外部

使用柔軟的濕棉布和水清潔電器的外部和顯示幕。請勿使用可能損壞電器的溶劑或具有腐蝕性的清潔劑。(請遵守清潔劑製造商提供的建議和警告)。

用軟布擦乾乾衣機整體。

💡 確保乾衣機周圍清潔涼爽。灰塵、高溫、和濕氣會延長烘衣時間。




💡 清潔之前，務必斷開乾衣機與電源的連接。

錯誤回報——故障排除指南

來自環境 (例如: 電網) 的干擾可能導致各種錯誤報告 (請參閱故障診斷表)。在這種情況下:

- 關閉機器電源, 等待1分鐘, 再將電源接上, 恢復烘衣程式。
- 如果錯誤仍然存在, 請致電授權的維修機構。
- 通常您能夠自己解決電器操作中**大多數的這些問題** (請參閱下方故障診斷表)。
- **維修**只能由經過充分培訓的人員進行。
- 由於錯誤地連接、使用乾衣機而導致的任何維修或保修索賠不在保修範圍內。在此情況下, 維修費用應由用戶支付。

 保修不包括由環境干擾 (雷擊、電網故障、自然災害等) 引起的錯誤或故障。

故障/錯誤回報	原因	如何解決?
機器無法啟動。	• 主電源未打開。	• 檢查主電源是否打開。
	• 電源無電壓。	• 檢查保險絲。 • 檢查電源插頭是否正確插入電源插座。
電源有電壓, 但是滾筒不旋轉..... 乾衣機不運轉。	• 程式未按照使用指南啟動。	• 重讀使用指南。
	• 機門可能開啟(未關)。	• 檢查門是否完全關閉。
	• 冷凝水箱已滿 (只適用於冷凝式烘衣機或熱泵式烘衣機)。	• 請清空冷凝水箱 (請參閱章節“清潔與保養”) 只能用於冷凝式烘衣機或熱泵式烘衣機)。
	• 預約功能已啟動。	• 要取消預約, 按下跳過鍵5。
機器在運行過程中完全停止。	• 濾網堵塞, 導致乾衣機內溫度升高, 從而觸發過熱保護斷路器關閉乾衣機。	• 清潔濾網 (請參閱“清潔和保養”)。 • 等待機器冷卻, 然後嘗試啟動。如果仍未啟動, 請致電服務部門。
衣物沒有烘乾, 或者烘衣時間過長。	• 濾網沒有清潔乾淨。	• 清潔濾網 (請參閱“清潔和保養”)。
	• 乾衣機位於封閉的房間; 室內太冷; 或者房間太小導致周圍空氣過熱。	• 確保乾衣機有足夠的新鮮空氣; 例如, 打開房門/窗。 • 檢查安裝乾衣機的房間溫度是否太高或太低。
	• 衣物未充分扭擰或旋轉。	• 在烘乾過後, 如果衣物仍然潮濕, 清空水箱之後, 應再次選擇合適的烘乾程式運行。
	• 放入乾衣機的衣物太多或太少。	• 使用合適的程式或輔助設定。
	• 衣物 (例如床單) 纏繞在一起了。	• 烘乾前繫好鈕扣、拉上拉鍊。選擇一個合適的程式 (例如寢具烘乾)。 • 該次烘乾完成後, 將纏繞的衣物鬆散開再選擇另外的烘乾程式 (例如定時烘乾程式)。
烘乾不均勻。	• 放入了過量的不同類型和厚度的衣物。	• 確保按照類型和厚度分類衣物、將適量的衣物投入滾燙、以及選擇合適的程式。
出現輕微的撞擊聲。	• 若烘衣機長時間不使用, 載重軸承部件長時間處於壓力狀態, 會導致暫時變形。	• 噪音會自動平息, 無需干預。
烘乾時門打開了。	• 門上過多負載 (滾筒內衣物太多)。	• 減少衣物量。

故障顯示

程式運行期間發生錯誤時，顯示幕會顯示相關錯誤 (Error X)。



長按資訊INFO鍵以顯示錯誤描述。
按 6 退出鍵以返回主選單。

關閉機器後重新打開。

顯示幕上可能顯示的錯誤資訊為 (取決於型號)：

故障/錯誤回報	顯示幕上顯示的錯誤資訊	如何解決？
Error 0	E0 - 請聯繫ASKO客服	控制單元錯誤。 請聯繫客服。
Error 1	E1 - 熱敏電阻故障，請聯繫ASKO客服	溫度感應器故障。 請聯繫客服。
Error 2	E2-請聯繫ASKO客服	訊息錯誤。 請聯繫客服。
Error 3	E3 - 泵故障，請聯繫ASKO客服	泵機將冷凝水泵入冷凝水箱失敗。 請聯繫客服。
Error 4	E4 - 請清潔濾網或者聯繫ASKO客服	濾網清理錯誤。 清潔濾網。請參閱章節“清潔與保養”或 請聯繫客服。
Error 6	E6-繼電器故障，請聯繫ASKO客服	控制台失效。 請聯繫客服。
Error 7	E7-門故障，請聯繫ASKO客服	控制台失效。 請聯繫客服。
Error 8	E8 - 按鈕故障，請聯繫ASKO客服	控制台失效。 請聯繫客服。
Error 9	E9-PB/UI軟體版本不相容	請聯絡服務技術人員。

程式運行之前、中間、之後可能顯示的資訊 (取決於型號)

顯示幕上顯示的故障資訊	如何解決？
TW: 水箱已無水。請加水。	用冷凝水或蒸餾水裝滿水箱。 通過位於冷凝水箱外殼上的蒸汽水箱濾網排水。參閱章節“首次使用本產品之前”。
TW: 水箱已滿。	停止加入冷凝水或蒸餾水。
TW: 按開始鍵前請關閉機門。	開始或繼續程式前請關閉機門。
TW: 此程式下選項不可選。	此選項不可選。請選擇可選選項。
TW: 程式因斷電原因中止，請繼續程式。	按 開始 /暫停鍵以重啟或繼續程式。
TW: 重啟程式前請清空水箱。	請參閱章節“清潔與保養”。
TW: 清潔門上濾網。	請參閱章節“清潔與保養”。
TW: 請清潔冷凝水單元。	請參閱章節“清潔與保養”。
TW: 請清空水箱及門上濾網。	請參閱章節“清潔與保養”。
TW: 童鎖已開啟。請長按3秒解鎖。	請參閱章節“系統設定”。

售後服務


聯絡服務部門之前


請參閱“故障排除指南”和“清潔和保養”章節查看您是否能夠自己解決問題。

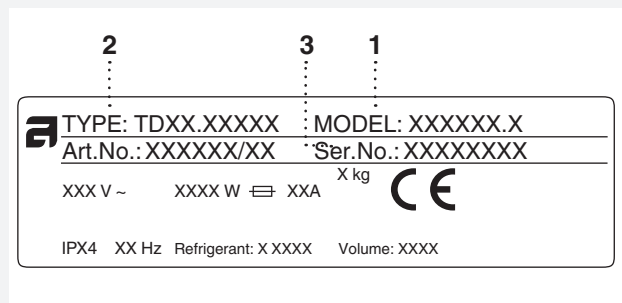
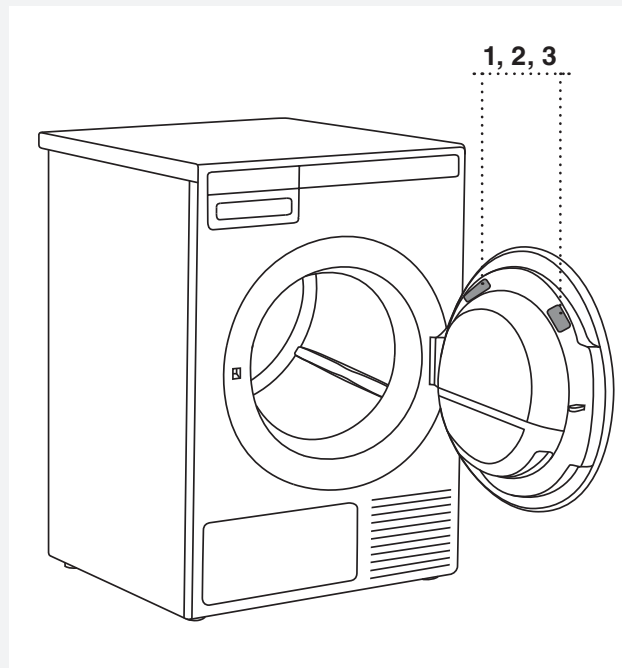
在您聯絡服務部門時，請告知您的乾衣機的型號 (1)、機號 (2) 和序號 (3)。

型號、機號和序號都標示在乾衣機門內部的 (類型) 銘牌上。

QR和AUID編號也在乾衣機門內側。

 發生故障後，僅限使用授權製造商的零備件進行維修。

 由於錯誤地連接、使用乾衣機而導致的任何維修或保修索賠不在保修範圍內。在此情況下，維修費用應由用戶支付。



標準測試

標準測試時，冷凝水排水軟管需連接到下水道。

歐洲	
能源聲明	EN 611 21 (392/2012). 程式 3 (自動普通烘乾) ◻, 11 kg; 全棉，常溫。 本機器採用單相10A/16 A電流 (僅限部分型號; 請參閱銘牌)
噪音值的測試方法	IEC 60 704-2-6.

技術資訊

高度	850 mm
寬度	595 mm
深度	755 mm
重量 (淨重)	57 kg
滾筒容量	145 l
最大烘乾負載	請參閱銘牌
轉速	50–55 rpm
額定功率	請參閱銘牌
滾筒材料	不銹鋼
外殼材料	熱浸鍍鋅和粉末塗層金屬板，或不銹鋼板

此產品包含氟化溫室氣體。

製冷劑種類	R134a
製冷劑重量	0,45 千克
全球變暖潛能值 (GWP)	1430
二氧化碳當量	0,644 噸
密封	

程式圖表

此表格為經過一系列不同裝載方式、烘衣能耗、耗時、不同轉速測試，並遵守歐盟EN61121標準而得。

對於以下列出的消耗值，要求如下。

進氣溫度	室溫
進氣濕度	50 - 60%
烘乾溫度	正常

程式	負載量	洗衣機脫水速度 (rpm)	耗電量·近似值 (kWh)*	文字請勿倒著,不易 閱讀
自動加強烘乾 (Auto extra dry)	○	1000	2,50	4:20
	⊖	1400	1,57	2:55
	⊖	1400	1,09	2:15
自動烘乾 (Auto dry)	○	1000	2,28	4:10
	⊖	1400	1,47	2:45
	⊖	1400	1,04	2:05
自動普通烘乾 (Auto normal dry)	□ ○	1000	2,18	4:00
	⊖	1400	1,35	2:30
	⊖	1400	1,01	2:00
自動熨燙烘乾 (Auto iron dry)	○	1000	1,67	3:00
	⊖	1400	0,99	1:50
	⊖	1400	0,73	1:25
自動牛仔衣物烘乾 (Auto jeans)	⊖	1400	0,77	1:30
自動合成纖維衣物烘乾 (Auto synthetics)	○	1000	0,48	1:00
自動毛巾布衣物烘乾 (Auto terry)	○	1000	1,25	2:20
	⊖	1400	0,82	1:40
	⊖	1400	0,63	1:25
自動羽絨衣物烘乾 (Auto down)	⊖	1400	0,60	1:10
寢具烘乾 (Bedding)	○	1000	1,17	2:25
	⊖	1400	0,79	1:45
	⊖	1400	0,62	1:20

程式	負載量	洗衣機脫水速度 (rpm)	耗電量·近似值 (kWh)*	文字請勿倒著,不易 閱讀
襯衫 (Shirts)	○	1000	0,36	0:50
快速烘乾 (Quick Pro)	○	1400	0,47	0:59

○	全負載
○	部分負載
○	少量負載

* 由於衣物類型、承載量、轉速、電源輸出波動以及環境溫度和濕度的差異，實際使用時參數可能與表格中不同。

回收處理

包裝的處置/回收



我們的產品包裝由環保材料製成，可以回收、處理或銷毀，對環境無任何危害。為此，包裝材料上已進行了相應標記。

產品或其包裝上的該圖示表示本產品不能作為家庭廢棄物處理，而是應該將其交給回收電器和電子設備的回收點進行處理。

處理使用壽命結束的設備時，請取下所有電源線，銷毀門門和開關防止門鎖定（為兒童安全）。確保對本產品進行正確處理，並避免對本產品採取不當的廢棄物處理措施，這樣有助於防止對環境和人類健康造成的潛在負面影響。有關產品回收的詳細訊息，請聯繫當地的環保單位或購買本產品的商店。

限用物質含有情況標示聲明書

Declaration of the Presence Condition of the Restricted Substances Marking

設備名稱： 乾衣機 · 補型號：TD85.1311/T411HD.W.TW
Equipment name Type designation (Type)

單元 Unit	限用物質及其化學符號 Restricted substances and its chemical symbols					
	鉛Lead (Pb)	汞Mercury (Hg)	鎘Cadmium (Cd)	六價鉻 Hexavalent chromium (Cr ⁺⁶)	多溴聯苯 Polybrominated biphenyls (PBB)	多溴二苯醚 Polybrominated diphenyl ethers (PBDE)
電路板 Control unit	○	○	○	○	○	○
電機 Motor	超出0.1 wt %	○	○	—	—	—
外殼 Housing	○	○	○	—	—	—
加熱器 Heater	○	○	○	—	—	—
線纜 Cords	○	○	○	—	—	—

備考1. “超出0.1 wt %” 及 “超出0.01 wt %” 係指限用物質之百分比含量超出百分比含量基準值。

Note 1 : “Exceeding 0.1 wt %” and “exceeding 0.01 wt %” indicate that the percentage content of the restricted substance exceeds the reference percentage value of presence condition.

備考2. “○” 係指該項限用物質之百分比含量未超出百分比含量基準值。

Note 2 : “○” indicates that the percentage content of the restricted substance does not exceed the percentage of reference value of presence.

備考3. “—” 係指該項限用物質為排除項目。

Note 3 : The “—” indicates that the restricted substance corresponds to the exemption.



感謝您購買本公司的產品，為保障您應享的權益及提供完善的善後服務，請您詳閱以下資料。

保固起始日	<ul style="list-style-type: none">• 購買發票/安裝日/送貨日擇一最晚日期為保固起始日。• 產品若查無以上資訊，視同自行放棄保固，即喪失保固權益。• 若為廚具安裝請聯繫LINE客服保固登錄(見下方)，以免影響您的權益。
保固內容	<ul style="list-style-type: none">• 全機保固1年 / 主馬達保固2年 / PC板保固3年。• 保固期內更換零件不收費，零件不再延長保固。• 保固期外更換零件需收費，零件可延長保固1年。
非保固範圍	<ul style="list-style-type: none">• 產品由於不當的使用或是自行拆裝、任意變更規格所引起之故障。• 因外在因素或不可抗拒之外力造成的損壞，包含天災、意外事故、電力故障。• 其他經本公司工程師判定為不正常使用者。
檢修費	<ul style="list-style-type: none">• 正常使用狀態下產生故障，保固期內享免費檢修。• 保固期外保養、檢測、維修，酌收檢修費。• 如有更換零件，則零件費另計。
補充說明	<ul style="list-style-type: none">• 欲重新安裝機器者，依個案報價。• 本公司保留產品保固條款修改之權利，有任何保固服務內容事項變更，將以本公司網站公告為準，不另行通知。• 維修檢測如因零件缺貨時，將由客服人員通知預計到貨時間。

台灣區總代理



慎達貿易股份有限公司
VICTORY FAREASTERN TRADING CO., LTD.

服務專線

台北 02-8913-1001

台中 04-2382-2630

高雄 07-382-2234

慎康之友
(優惠訊息)



客服、報修
保固登錄





快捷操作指南



1.

衣物分類

按照面料和髒汙程度將需衣物分類。檢查衣物洗護標籤。拉上拉鍊、尼龍黏扣帶，繫上鈕扣。



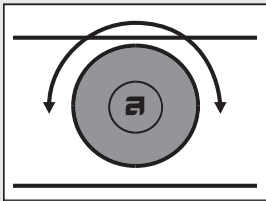
2.

打開主電源開關“開啟/關閉”(ON/OFF)。



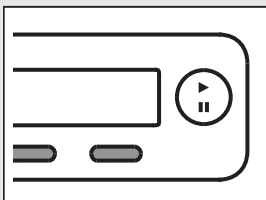
3.

打開乾衣機門，放入待烘乾的衣物。
放入前先確認滾筒內是空的。



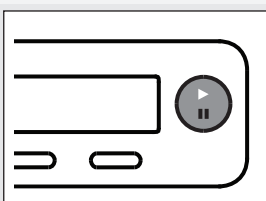
4.

選擇乾衣程式。
轉動程式選擇旋鈕滾動到適合的程式。



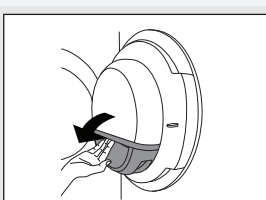
5.

選擇程式設定。
按下對應按鍵，選擇設定。



6.

關閉乾衣機門，按下“啓動”鍵。
顯示幕上會顯示預計的烘乾時間，剩餘時間以小時和分鐘顯示。



7.

程式結束。
打開乾衣機門，取出衣物。
請清潔濾網。請參閱章節“清潔與保養”。
關上門
關閉電源開啓/關閉鍵。
從電源插座上拔下插頭。

ASKO

製造商: Gorenje gospodinjiski aparati, d.o.o.
製造商地址: Partizanska 12, 3320 Velenje, Slovenia
製造商電話: +386 (0) 3 899 10 00

代理商: 慎達貿易股份有限公司
代理商地址: 231新北市新店區北新路3段207-2號8樓
電話: 02-8913-2086

www.asko.com

TD85.13
SPHP



CE

zh-tw (08-23)