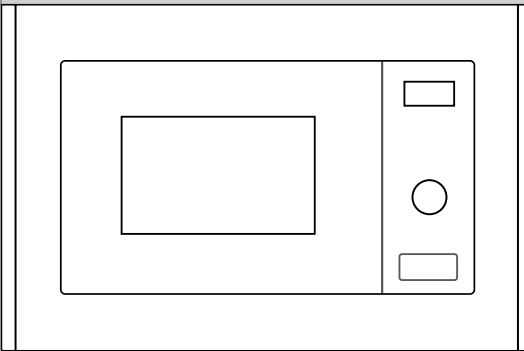


gorenje

BM201A4XG



www.gorenje.com

VÁŽENÝ ZÁKAZNÍKU

Upřímně vám děkujeme za zakoupení našeho výrobku. Přesvědčte se sám o tom, že se na naše výrobky můžete spolehnout. Pro jednodušší použití výrobku přikládáme obsáhlý návod, který vám pomůže v tom, abyste se co nejrychleji seznámili s vaším novým spotřebičem.

Návod k použití by vám měl pomoci se rychle seznámit s vaším novým spotřebičem. Přečtete si jej, prosím, velice pečlivě ještě předtím, než začnete zařízení používat.

V každém případě se nejprve ujistěte, že je dodaný spotřebič v pořádku a není poškozen. Pokud byste našli jakékoli vady, kontaktujte svého dodavatele. Telefonní číslo je uvedeno v záručním listě nebo na paragonu.

Přejeme vám spoustu příjemných zážitků při konzumaci připravených pokrmů.



Přístroj je určen pouze k použití v domácnosti, a to na ohřívání pokrmů a nápojů působením elektromagnetické energie. Přístroj používejte pouze ve vnitřních prostorách.

NÁVODY K OBSLUZE

Návody k obsluze jsou určeny spotřebiteli Popisují přístroj a jeho obsluhu. Jsou přizpůsobeny různým typům přístrojů, proto mohou obsahovat také popisy funkcí, které váš přístroj nemá.

DŮLEŽITÉ BEZPEČNOSTNÍ POKYNY



Nikdy se nedotýkejte ploch spotřebičů určených k vaření nebo ohřívání. Během provozu se zahřívají. Udržujte děti v bezpečné vzdálenosti. Hrozí nebezpečí popálení!



Zdroj mikrovlnného záření a vysoké napětí. Neodstraňujte kryt.

VAROVÁNÍ! Zařízení a jeho dostupné části se během používání zahřejí. Je třeba se vyhnout styku s horkými částmi. Děti ve věku do 8 let je třeba udržovat mimo dosah, nejsou-li pod trvalým dohledem.

Toto zařízení mohou používat děti od 8 let a osoby s omezenou fyzickou, smyslovou či mentální schopností či osoby bez dostatečných zkušeností a znalostí, jsou-li pod dohledem, nebo pokud jim byly poskytnuty pokyny ohledně bezpečného používání zařízení a pokud znají související rizika. Děti by měly být pod dohledem, aby si nemohly s tímto spotřebičem hrát. Čištění a uživatelskou údržbu nesmí provádět děti do 8 let a bez dozoru.

Nenechávejte spotřebič a jeho přívodní kabel v dosahu dětí mladších 8 let.

- **UPOZORNĚNÍ:** Když přístroj pracuje v kombinovaném režimu, mohou jej děti používat pouze pod přísným dozorem dospělých osob (platí jen pro přístroje s funkcí grilu). Hrozí nebezpečí popálení z důvodu vysokých teplot.
- **UPOZORNĚNÍ:** Pokud jsou dveře nebo jejich těsnění poškozené, přístroj nepoužívejte, dokud ho neopraví příslušný odborník.

- **UPOZORNĚNÍ:** Jakékoliv opravy, prováděné pod krytem, který chrání uživatele před mikrovlnnými paprsky, jsou nebezpečné. Proto vám radíme, abyste je přenechali odborníkům.
- **UPOZORNĚNÍ:** Tekuté nebo jiné potraviny neohřívejte ve volně nebo těsně uzavřených nádobách, protože může dojít k jejich prasknutí.
- Nedemontujte patky mikrovlnné trouby; proudícímu vzduchu ponechte volný průchod.
- Používejte jen pomůcky, které se do mikrovlnné trouby hodí z hlediska bezpečnosti.
- Při ohřívání potravin v umělohmotných nebo papírových obalech nebo nádobách kontrolujte kvůli vlastní bezpečnosti proces ohřívání: takový materiál se může snadno vznítit.
- Pokud se vyskytne kouř, ihned vypněte přístroj a zástrčku vytáhněte ze zásuvky; dvířka nechte otevřená a případný oheň uhasťte.
- Pokud v mikrovlnné troubě ohříváte nápoje, počítejte s tím, že může být nápoj během krátké doby ohřátý na bod varu – proto buďte opatrní.
- Aby nedošlo ke vzniku popálenin, ještě před použitím promíchejte obsah dětských lahví, případně lahví s pokrmem pro děti; před použitím zkontrolujte teplotu pokrmu.
- V mikrovlnné troubě neohřívejte čerstvá nebo uvařená vejce ve skořápce, protože mohou prasknout (explodovat!), i když budou z trouby již vytažena.
- Při čištění povrchu dveří, těsnění a vnitřku trouby používejte jen jemné a neagresivní čisticí prostředky, které rozetřete houbičkou nebo měkkým hadříkem.

- Pravidelně čistěte troubu a odstraňujte případné nánosy jídel.
- Pokud troubu nebudete čistit pravidelně, může se její vnitřní povrch opotřebovat, a zkrátit tak životnost vaší trouby – navíc vzniká zvýšené riziko při použití přístroje.
- Pokud dojde k poškození elektrického kabelu, může poškozený kabel vyměnit pouze výrobce, pracovník autorizovaného servisu nebo jiný vhodný odborník.
- Nenechávejte též viset přívodní kabel přes hranu stolu či pracovní plochy.
- Nevystavujte se nebezpečným situacím a nikdy nepřipojujte tento přístroj k externímu časovému spínači ani systému dálkového ovládání.
- Nepokoušejte se vymenit osvětlení ohřívacího prostoru, ani to nedovolte nikomu jinému kromě osoby autorizované GORENJE. Pokud přestane osvětlení ohřívacího prostoru fungovat, obraťte se na svého prodejce GORENJE nebo servisní středisko.
- **UPOZORNĚNÍ:** Na žádnou z částí mikrovlnné trouby nepoužívejte komerční čisticí prostředky pro trouby, parní cistice, drsné a hrubé cistice, jakékoli čisticí prostředky obsahující hydroxid sodný nebo drátenky. Troubu čistěte v pravidelných intervalech a odstraňujte veškeré zbytky jídla.

V dalším textu jsou uvedena některá pravidla a bezpečnostní opatření, na která stejně jako u jiných přístrojů musí být brán zřetel, aby přístroj fungoval bezvadně, účinně a dlouhodobě bez problémů:

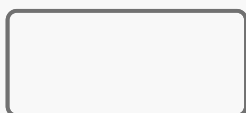
1. Pokud je mikrovlnná trouba v činnosti, musí být skleněný talíř, držáky válce, spojka a drážky vždy na svém místě.
2. Nepoužívejte troubu pro žádné jiné účely než pro přípravu jídel; v mikrovlnné troubě nesušte oblečení, papír nebo jiné předměty a nepoužívejte ji pro sterilizaci.
3. Nikdy nezapínejte troubu, pokud je prázdná, protože byste ji mohli poškodit.
4. V mikrovlnné troubě neskladujte žádný předmět: např. papír, recepty atd.
5. Nevařte pokrmy s blánou nebo slupkou, např. vaječné žloutky, brambory, kuřecí játra atd., aniž byste předtím blánu nebo slupku na více místech před vařením propíchli.
6. Nevkládejte žádné předměty do otvorů na vnější straně trouby.
7. Nikdy nedemontujte části trouby, např. patky, zámek, šroubky atd.
8. Nevařte pokrmy přímo na skleněném talíři v troubě. Než pokrm vložíte do trouby, dejte jej do vhodné nádoby.

DŮLEŽITÉ: Kuchyňské nádobí, jehož použití v mikrovlnné troubě je zakázáno:

- Nepoužívejte kovové pánve nebo nádoby s kovovými držadly.
- Nepoužívejte nádobí s hranami potaženými kovem.
- Nepoužívejte papírem potažené kovové drátky k zavírání igelitových sáčků.
- Nepoužívejte nádobí z melaminu, protože obsahuje materiál, který absorbuje mikrovlnné paprsky. To může způsobit, že nádoba praskne nebo se spálí, kromě toho může zpomalit proces ohřívání nebo vaření.
- Nepoužívejte nádobí bez vhodné ochrany, která je určena k používání v mikrovlnné troubě. Nepoužívejte ani uzavřené nádobí s rukojetí.
- Nepřipravujte pokrmy nebo nápoje v nádobí se zúženým okrajem, např. láhev, která může při ohřívání prasknout.
- Nepoužívejte klasické teploměry na maso a cukroví. Používat můžete pouze teploměry, které jsou určeny k použití v mikrovlnných troubách.

9. Pomůcky pro mikrovlnnou troubu používejte pouze v souladu s návody jejich výrobce.
10. Nepokoušejte se v mikrovlnné troubě smažit potraviny.
11. Dbejte na to, aby se v troubě ohřál pouze obsah nádoby a ne samotná nádoba, ve které se obsah nachází. Může se totiž stát, že po nadzvednutí pokličky se obsah v nádobě odpařuje nebo z něj stříkají kapky, přestože samotná poklice není horká.
12. Před použitím vždy zkontrolujte teplotu pokrmu, obzvláště pokud je pokrm určen dětem. Doporučujeme vám, abyste nikdy neochutnávali pokrmy přímo z trouby. Nejdříve nádobu vyjměte a obsah promíchejte, aby se teplota rovnoměrně rozdělila.
13. Pokrmy, které obsahují emulzi omastku a vody, např. polévkový základ, musejí v troubě zůstat ještě 30 až 60 sekund po vypnutí. Vývar přestane vřít a nebude bublat, pokud jej promícháte, nebo do něj vložíte polévkovou kostku (např. masox).
14. Při přípravě pokrmů dávejte pozor, aby se některé druhy pokrmů, např. vánoční pudink, marmeláda nebo mleté maso, neohřály příliš rychle. K ohřívání nebo vaření pokrmů, které obsahují větší množství tuku, nepoužívejte umělohmotné nádoby.
15. Pomůcky, které používáte při přípravě pokrmů v mikrovlnné troubě, se mohou velmi zahřát, protože pokrmy vylučují teplo. Zejména to platí v případě, kdy je horní část nádoby přikrytá umělohmotnou poklicí nebo krytem. Na přenesení takové nádoby budete potřebovat kuchyňské rukavice.
16. Abyste snížili riziko požáru v mikrovlnné troubě:
 - a) Dejte pozor, abyste pokrmy nevařili příliš dlouho. Pečlivě kontrolujte průběh ohřívání, pokud se v troubě nacházejí papírové nebo umělohmotné pomůcky, případně nádoby z hořlavého materiálu.
 - b) Než položíte sáček do mikrovlnné trouby, odstraňte drátky, které slouží k jeho uzavírání.
 - c) Pokud předmět v troubě začne hořet, nechte dvířka trouby zavřená, vypněte troubu, vytáhněte zástrčku ze zásuvky nebo vypněte hlavní pojistku na pojistkovém panelu.

DIAGRAM TROUBY



DISPLEJ

Zobrazuje vybrané funkce a čas.

IKONY NA DISPLEJI

- Mikrovlny
- Gril
- Kombinovaný (mikrovlny + gril)
- Rychlé rozmrazování, podle času
- Automatické rozmrazování, podle hmotnosti
- Automatické programy
- Minutka (alarm)
- Hodiny (denní čas)
- Dětská pojistka

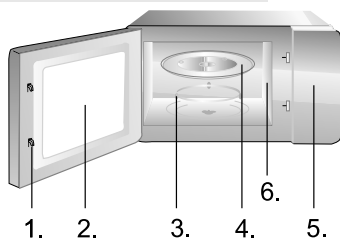
TLAČÍTKA

- Mikrovlny
- Gril
- Kombinovaný (mikrovlny + gril)
- Rozmrazování
- Automatická nabídka
- Minutka/hodiny

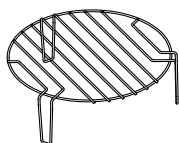
OTOČNÝ KNOFLÍK

- Start
- Pauza/stop

TLAČÍTKO PRO OTEVŘENÍ DVÍŘEK



1. 2. 3. 4. 5. 6.



1. Zavírání dvířek
2. Okno trouby
3. Prstenec skleněného talíře
4. Skleněný talíř
5. Kontrolní panel
6. Vedení vln (prosíme, slídovou destičku zakrývající vedení vln neodstraňujte)

Mřížka grilu (Používá se pouze u funkce grilu nebo kombinace mikrovlnného ohřevu a grilu a umísťuje se na skleněný talíř.)

NÁVOD K POUŽITÍ

1. HODINY

Trouba je vybavena digitálními hodinami. Když je trouba v pohotovostním režimu, lze hodiny nastavit do 24hodinového režimu stisknutím tlačítka CLOCK.

Příklad: Nastavení času na 8:30

1. Když je trouba v pohotovostním režimu, stiskněte a podržte na tři sekundy tlačítko CLOCK. Zobrazení času začne blikat. Nastavte hodiny na 08:00 tak, že knoflík otočíte a po nastavení požadovaného časového údaje stisknete.
2. Dále otočte knoflíkem pro nastavení minut tak, aby displej ukazoval 08:30; poté stisknutím knoflíku nastavení potvrďte.

POZN.: Během vaření je možné zobrazit hodiny kdykoli stisknutím tlačítka CLOCK. Hodiny je potřeba nastavit při každém připojení k napájecí síti.

2. VAŘENÍ A OHŘÍVÁNÍ S MIKROVLNAMI

Tato funkce má dvě možnosti:

a) Rychlé ohřívání s mikrovlnami (100% výkon)

Příklad: Vaření se 100% výkonem po dobu 5 minut.

1. S použitím otočného knoflíku nastavte čas na 05:00.
2. Stiskněte tlačítko START pro spuštění programu.

b) Ohřívání s mikrovlnami s ručním ovládáním

Příklad: Ohřívání potravin s výkonem 600 W po dobu 10 minut

1. Stiskněte tlačítko MICROWAVES.
2. Stiskněte několikrát tlačítko MICROWAVE nebo použijte otočný knoflík pro nastavení úrovně výkonu na 600 W. Nastavení potvrďte stisknutím knoflíku.
3. S použitím otočného knoflíku nastavte čas na 10:00.
4. Stiskněte tlačítko START pro spuštění programu.

K dispozici je 8 úrovní výkonu (ve W): 800, 700, 600, 500, 400, 300, 200 a 100; maximální provozní doba je 95 minut.

3. GRIL

Grilování je zvláště vhodné pro tenké plátky masa, řízky nebo steaky, kotlety, špízy, klobásy či kousky kuřecího masa. Dále je vhodné pro opékání chleba nebo sendvičů a pro dokončování gratinovaných pokrmů. Maximální provozní doba, kterou lze nastavit pro gril, je 95 minut.

Příklad: Grilování po dobu 12 minut

1. Stiskněte tlačítko GRILL.
2. Otočte knoflíkem a nastavte čas na 12:00.

3. Stiskněte tlačítko START pro spuštění programu.

POZN.: Během vaření nebo grilování trouba automaticky dvakrát pípne v polovině chodu. Připomene vám tak, abyste potraviny otočili. Poté zavřete dvířka trouby a stiskněte tlačítko START. Pokud nechcete potraviny otočit, vaření nebo grilování bude pokračovat.

4. KOMBINOVANÝ PROVOZ

Trouba bude v provozu 55 procent času s mikrovlnami a 45 procent času s grilem. Tento provozní režim je vhodný pro přípravu ryb nebo gratinovaných pokrmů. Maximální provozní doba, kterou lze nastavit, je 95 minut.

Příklad: Nastavte kombinovaný provoz C-1 na 25 minut.

1. Stiskněte tlačítko režimu COMBINED. Na obrazovce se objeví „C-1“.
2. Stisknutím knoflíku potvrďte vybranou kombinaci.
3. Otočte knoflíkem a nastavte čas na 25:00.
4. Stiskněte tlačítko START pro spuštění programu.

5. KOMBINOVANÝ PROVOZ C-2

Trouba bude v provozu 36 procent času s mikrovlnami a 64 procent času s grilem. Tento provozní režim je vhodný pro přípravu pudinku, suflé, omelet, pečených brambor a drůbeže. Maximální provozní doba, kterou lze nastavit, je 95 minut.

Příklad: Nastavte kombinovaný provoz C-2 na 25 minut.

1. Stiskněte dvakrát tlačítko režimu COMBINED nebo nastavte požadovaný režim otočením knoflíku. Na obrazovce se objeví „C-2“. Potvrďte stisknutím KNOFLÍKU.
2. S použitím knoflíku nastavte čas na 25:00.
3. Stiskněte tlačítko START pro spuštění programu.

6. AUTOMATICKÉ ROZMRAZOVÁNÍ

V troubě lze rozmrazovat maso, drůbež a mořské plody. Doba rozmrazování a provozní výkon se nastaví automaticky podle předem nastavené hmotnosti. Hmotnost rozmrazovaných potravin se může pohybovat mezi 100 g a 2000 g.

Příklad: Rozmrazování 600 g zmrazených ryb

1. Stiskněte tlačítko DEFROST.
2. Otočte knoflíkem a nastavte hmotnost na 600 g.
3. Stiskněte tlačítko START pro spuštění programu.

POZN.: Během rozmrazování trouba automaticky dvakrát pípne v polovině chodu. Připomene vám tak, abyste potraviny otočili. Poté zavřete dvířka trouby a stiskněte tlačítko START. Pokud nechcete potraviny otočit, vaření nebo pečení bude pokračovat.

7. RYCHLÉ ROZMRAZOVÁNÍ

Trouba umožňuje i rychlé rozmrazování.

Příklad: Rychlé rozmrazování pečiva

1. Stiskněte dvakrát tlačítko DEFROST nebo zvolte symbol na displeji, který zobrazuje rozmrazování podle času.
2. Otočte knoflíkem a nastavte požadovaný čas.
3. Stiskněte tlačítko START pro spuštění programu.

POZN.: Během rozmrazování trouba automaticky dvakrát pípne v polovině chodu. Připomene vám tak, abyste potraviny otočili. Poté zavřete dvířka trouby a stiskněte tlačítko START. Pokud nechcete potraviny otočit, vaření nebo grilování bude pokračovat.

8. AUTOMATICKÁ NABÍDKA

Pro potraviny v automatickém režimu je třeba nastavit pouze druh potravin a hmotnost/množství. Trouba vám pomůže při nastavování výkonu a času.

Příklad:

1. Stiskněte tlačítko AUTO MENU.
2. Stiskněte několikrát tlačítko AUTO MENU nebo otočte knoflíkem pro výběr požadovaného druhu potravin. Vyberte mezi programy od A1 do A8. Nastavení potvrďte stisknutím knoflíku.
3. Otočte knoflíkem a zvolte přibližnou hmotnost/množství.
4. Stiskněte tlačítko START pro spuštění programu.

Nabídka	Hmotnost/množství	Výkon trouby
A1 Rychlé ohřátí	150g	100%
	250g	
	350g	
	450g	
	600g	
A2 Tekutina	1 hrnek	100%
A3 Popcorn	50g	100%
	100g	
A4 Maso	150g	100%
	300g	
	450g	
	600g	
A5 Brambory	230g	100%
	460g	
	690g	

Nabídka	Hmotnost/množství	Výkon trouby
A6 Zelenina	150g	100%
	350g	
	500g	
A7 Ryby	150g	80%
	250g	
	350g	
	450g	
	650g	
A8 Těstoviny	50 g (450 ml vody)	80%
	100 g (800 ml vody)	
	150 g (1 200 ml vody)	

9. VÍCEKROKOVÉ VAŘENÍ

Mikrovlnná trouba umožňuje vaření ve dvou krocích.

Příklad: Rozmrazování zmrazeného masa po dobu 10 minut s následným ohříváním po dobu 5 minut při 600 W

1. Stiskněte dvakrát tlačítko DEFROST.
2. S použitím knoflíku nastavte čas na 10:00 a potvrďte.
3. Stiskněte tlačítko MICROWAVES.
4. S použitím knoflíku nastavte výkon na 600 W.
5. Stiskněte tlačítko START pro spuštění programu.

POZN.: Funkci rozmrazování lze používat pouze v prvním kroku. Automatická nabídka nemůže být krok v programu vícekrokového vaření.

10. RYCHLÝ START

Tipy pro používání trouby

Tato funkce se používá pro rychlé ohřívání (100% mikrovlnný výkon) nebo vaření potravin. V pohotovostním režimu stiskněte tlačítko START; trouba bude v provozu 30 sekund. S každým následným stisknutím tlačítka START se provozní doba prodlouží o 30 sekund.

POZN.: Opětovným stisknutím tlačítka START prodloužíte dobu vaření o 30 sekund ve všech programech kromě automatického režimu, vícekrokového vaření a režimu automatického rozmrazování.

11. DĚTSKÁ POJISTKA

Tato funkce zabraňuje nekontrolovanému nebo neúmyslnému použití trouby dětmi. Když je trouba zablokována, objeví se příslušná ikona a troubu nelze použít.

Pro zablokování trouby stiskněte současně tlačítka AUTO MENU a CLOCK. Když uslyšíte pípnutí, trouba je

zablokovaná a na displeji se objeví symbol klíče. Dokud bude trouba zablokovaná, všechna tlačítka budou neúčinná.

Pro odblokování trouby stiskněte znovu tlačítka AUTO MENU a CLOCK. Až uslyšíte pípnutí, trouba bude odblokovaná.

12. ODPOČÍTÁVACÍ ČASOVÝ SPÍNAČ / MINUTKA

Pro nastavení alarmu použijte odpočítávací časový spínač. Nejdelší možné nastavení je 95 minut.

Příklad:

1. Stiskněte tlačítko CLOCK. Displej začne blikat.
2. S použitím knoflíku nastavte požadovaný čas.
3. Potvrďte knoflíkem; spustí se odpočítávání. Po uplynutí doby trouba pípne.

POZN.: Nastavení odpočítávacího časového spínače nebo minutky nemá vliv na provoz trouby a nelze je použít jako časový spínač pro vaření.

13. NASTAVENÍ ZVUKU ALARMU A TLAČÍTEK

Tato funkce se používá pro nastavení hlasitosti tlačítek a dalších zvuků spotřebiče.

Stiskněte tlačítko pro nastavení a podržte jej po dobu cca 5 sekund. Na displeji se objeví „VOL“. S použitím knoflíku nastavte požadovanou hlasitost. Stisknutím knoflíku volbu potvrďte.

POZN.: Pokud zvolíte nastavení „OFF“, tlačítka nebudou po stisknutí vydávat žádný zvuk; všechny ostatní zvuky, jako například alarm, odpočítávací časový spínač, pípnutí na konci programu a pípnutí při poruše, budou fungovat normálně.

PÉČE A ÚDRŽBA MIKROVLNNÉ TROUBY

1. Než začnete čistit mikrovlnnou troubu, vytáhněte zástrčku ze zásuvky.
2. Vnitřek trouby udržujte vždy v čistotě. Pokud částičky pokrmu nebo tekutiny, které stříkají na stěny nebo dno trouby, zaschnou, otřete je navlhčeným hadříkem. Nedoporučuje se používání hrubých čisticích nebo agresivních prostředků.
3. Vnější povrch trouby čistěte navlhčeným hadříkem. Aby nedošlo k poškození vnitřních stěn mikrovlnné trouby, dbejte na to, aby se do průduchů nevyllila voda.
4. Kontrolní panel nesmí přijít do kontaktu s vodou. Čistěte ho měkkým a navlhčeným hadříkem. K čištění kontrolního panelu nepoužívejte mycí nebo agresivní čisticí prostředky ani prostředky ve spreji.
5. Pokud se na vnitřním nebo vnějším povrchu trouby objeví pára, otřete ji měkkým hadříkem. To se může stát v případě, že mikrovlnnou troubu používáte ve vlhkých místnostech, v žádném případě se nejedná o poruchu trouby.
6. Občas vyjměte také skleněný talíř z trouby a očistěte jej. Skleněný talíř (podstavec) myjte teplou vodou nebo v myčce.
7. Ložiskový prsteneček a dno (spodní povrch) vnitřní části trouby je třeba pravidelně čistit, v opačném případě může trouba pracovat hlučně. Jednoduše očistěte dno v troubě jemným čisticím prostředkem, vodou nebo prostředkem na čištění skla a nechte uschnout. Ložiskový prsteneček můžete omývat teplou vodou nebo v myčce na nádobí. Po dlouhodobém používání trouby se na kolečkách ložiskového prstenečku objeví výpary, které se uvolňují při vaření; nemají žádný vliv na jeho funkci. Při vyjmutí ložiskového prstenečku z drážky na dně komory (vnitřku trouby) dejte pozor, abyste ho zase správně umístili.
8. Případný nepříjemný pach z trouby můžete odstranit tak, že do hluboké nádoby na přípravu pokrmů v troubě nalijete šálek vody a nakrájíte kůru z jednoho citronu. Nádobu vložte na pět minut do mikrovlnné trouby a troubu zapněte. Po vypnutí pečlivě otřete a vysušte vnitřek trouby a očistěte jej měkkým hadříkem.

ŽIVOTNÍ PROSTŘEDÍ

Až přístroj doslouží, nevyhazujte jej do běžného komunálního odpadu, ale odevzdejte jej do sběrný určené pro recyklaci. Pomůžete tím chránit životní prostředí.

MONTÁŽ MIKROVLNNÉ TROUBY

INSTALACE

1. Nejdříve zkontrolujte, jestli jste z vnitřku trouby vyndali veškerý obalový materiál.
2. Po jeho odstranění zkontrolujte troubu, jestli nedošlo k jejímu poškození, např.:
 - ohnuté dveře,
 - poškozené dveře,
 - poškození nebo nerovnosti ve skle (okénku) na dveřích nebo na displeji,
 - nerovnosti ve vnitřku trouby.Jakmile zjistíte některé z uvedených poškození, přestaňte troubu používat.
3. Mikrovlnná trouba váží přibližně 16.0 kg; postavte ji na rovnou a dostatečně pevnou plochu, která unese váhu trouby.
4. Troubu položte co nejdále od tepelných zdrojů a páry.
5. Na horní stěnu trouby nic nepokládejte.
6. Neodnímejte pohonnou hřídel otočného talíře uvnitř trouby.
7. Pokud mikrovlnnou troubu používají děti, musejí být pod pečlivým dohledem dospělých osob.
8. Elektrická zásuvka musí být přístupná tak, aby bylo možné spotřebič v případě nouze snadno odpojit. Nebo by mělo být možné izolovat troubu od napájení začleněním vypínače odpovídajícího pravidlum pro kabeláž. Pripojte spotřebič ke zdroji jednofázového napětí 230 V/50 Hz strídavého proudu prostřednictvím správně nainstalované zásuvky s uzemněním. **UPOZORNENÍ! TOTO ZARÍZENÍ MUSÍ BYT UZEMNENO!** Vyrobcem nenese žádnou odpovědnost za případy, kdy nejsou tato bezpečnostní opatření dodržena.
9. Trouba potřebuje 1,2 kVA příkonu. Doporučujeme vám, abyste se při instalaci trouby poradili s opravářem, případně s vhodným odborníkem.

POZOR: Trouba je vybavena vlastní pojistkou, a to 250 V, 10 A.

SPECIFIKACE

Spotřeba el. energie.....	230V-50Hz, 1250W
Výkon	800W
Spirála grilu	1000W
Funkční frekvence.....	2450MHz
Vnější rozměry	595mm(Š) x 388mm(V) x 320mm(H)
Objem trouby.....	20 litrů
Hmotnost bez obalu.....	přibližně 16.0 kg
Hladina akustického výkonu vyzařovaná spotřebičem	Lc < 58 dB (A)



Tento přístroj je označen v souladu s evropskou směrnicí 2012/19/EU o elektrickém a elektronickém odpadu (waste electrical and electronic equipment - WEEE). Směrnice obsahuje nařízení o sběru a nakládání s odpady elektrického a elektronického charakteru, které platí v EU.

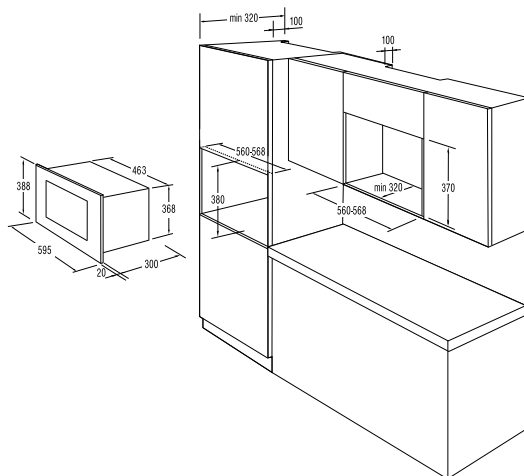
PORUCHY FUNKCE PŘIJÍMAČŮ (INTERFERENCE)

Mikrovlnná trouba může způsobit poruchu funkce vašeho rádiového nebo televizního přijímače, popř. jiných obdobných přístrojů. V případě, že se vyskytne interference, můžete tuto poruchu snížit, případně zcela odstranit, následovně:

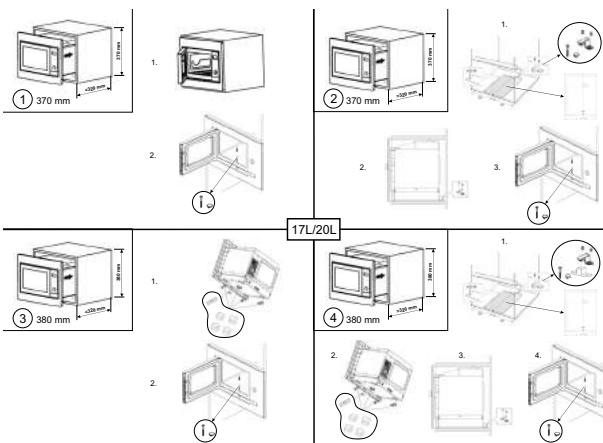
- Očistěte dveře a povrch těsnění v troubě.
- Umístěte rušený přijímač co možná nejdále od mikrovlnné trouby.
- Své rádio nebo televizi vybavte vhodnou anténou, kterou umístíte tak, aby zajistila silný příjem signálu.

VYHRAZUJEME SI PRÁVO NA ZMĚNY, KTERÉ NEMAJÍ
VLIV NA FUNKČNOST SPOTŘEBIČE.

MONTÁŽNÍ ROZMĚRY



PŘÍPRAVA SKŘÍŇĚ



NEŽ ZAVOLÁTE OPRAVÁŘE

1. V případě, že mikrovlnná trouba vůbec nefunguje, nebo se nerozsvítí displej, popř. zhasne:
 - a) Zkontrolujte, jestli je trouba správně připojená do elektrické sítě. Pokud není, vytáhněte zástrčku ze zásuvky a vyčkejte 10 vteřin; poté ji znovu zastrčte.
 - b) Zkontrolujte, jestli je pojistka elektrického vedení neporušená, nebo jestli nevypadla pojistka v domě. Pokud jsou všechny pojistky funkční, vyzkoušejte zásuvku zapojením jiného přístroje.
2. V případě, že mikrovlnná trouba nehřeje, tj. nevytváří mikrovlnný paprsek:
 - a) Zkontrolujte, jestli jsou programovací hodiny správně nastavené.
 - b) Zkontrolujte, jestli jsou dvířka správně zavřená a bezpečnostní zámek uzamčen. Pokud tomu tak není, trouba nebude fungovat.

V případě, že se vám pomocí tohoto návodu nepodařilo odstranit závadu, spojte se s autorizovaným opravářem.

Pokud byste měli jakýkoliv problém nebo byste potřebovali nějakou informaci, kontaktujte Středisko péče o zákazníky společnosti Gorenje ve své zemi (telefonní číslo střediska najdete v letáčku s celosvětovou zárukou).

Pokud se ve vaší zemi Středisko péče o zákazníky nenachází, můžete kontaktovat místního dodavatele výrobků Gorenje nebo oddělení Service Department of Gorenje Domestic Appliances.

Možné neshody v barevných odstínech mezi různými spotřebiči nebo elementy uvnitř jedné designové řady mohou být způsobeny různými faktory, jako jsou úhly, pod kterými se na spotřebiče díváme, různé barevné pozadí, materiály a osvětlení místnosti.

Jen pro osobní užití!

Další informace o pečení v mikrovlnné troubě bez nebo s použitím grilu a jiné užitečné rady najdete na našich stránkách:

<http://www.gorenje.cz>

**PŘEJEME VÁM PŘÍJEMNÉ CHVÍLE PŘI POUŽÍVÁNÍ
MIKROVLNNÉ TROUBY - VAŠE**

gorenje

www.gorenje.com