

SK

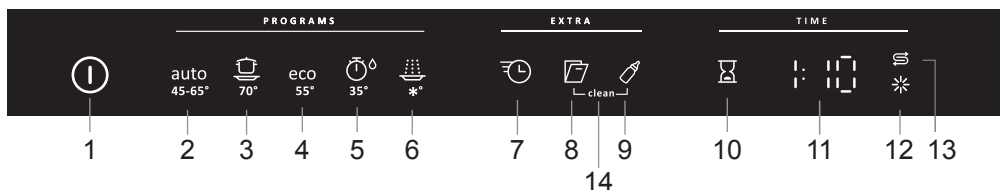
**NÁVOD NA OBSLUHU
UMÝVAČKA**

gorenje
BY
ora'ito

Obsah

Predný panel	2
Bezpečnostné pokyny	3
Pred prvým umývaním	4
Vkladanie riadov do umývačky	5
Používanie umývačky	6
Nastavenia	10
Starostlivosť a čistenie	12
Riešenie problémov	14
Inštalácia	18
Servis	21
Informácie pre skúšobný inštitút	21
Technické informácie	24

Predný panel



- | | |
|------------------------|-------------------------|
| 1 Hlavný vypínač | 8 Automatické otvorenie |
| 2 Automatické umývanie | 9 Extra hygiena |
| 3 Intenzívne umývanie | 10 Odložený štart |
| 4 Eco umývanie | 11 Displej |
| 5 Rýchle umývanie | 12 Indikátor leštidla |
| 6 Opláchnutie | 13 Indikátor soli |
| 7 SpeedWash | 14 Samočistiaci program |

Bezpečnostné pokyny

Všeobecné

- Prečítajte si návod na obsluhu a uložte ho na bezpečné miesto.
- Nikdy nepoužívajte umývačku na iné účely, než sú účely uvedené v tomto návode na obsluhu.
- Do dvierok umývačky ani košov umývačky nekladajte nič okrem riadov.
- Nikdy nenechávajte dvierka umývačky otvorené – môže o ne niekto zakopnúť.
- Používajte iba umývací prostriedok!
- Tento stroj môžu používať deti od 8 rokov i osoby so zníženými telesnými a duševnými schopnosťami, stratou pamäti alebo nedostatočnými skúsenosťami a znalosťami. Takéto osoby musia byť pri používaní stroja pod dozorom alebo musia byť vybavené pokynmi týkajúcimi sa používania stroja a musia porozumieť príslušným rizikám. Čistenie stroja nesmú vykonávať deti bez dozoru.
- Je nutné dať pozor na to, aby sa s umývačkou nehrali deti.
- Poškodené káble vedúce do elektrickej siete musia byť vymenené kvalifikovaným elektrikárom.
- Umývačku používajte iba v prostredí domácnosti na umývanie domácich riadov. Akékoľvek iné použitia sú zakázané.
- Nikdy neumiestňujte do umývačky riady so zvyškami rozpúšťadiel – hrozí nebezpečenstvo výbuchu. V umývačke tiež nesmiete umývať riady, ktoré obsahujú popol, vosk alebo mazivá.

VAROVANIE!

Nože a iné ostré predmety je nutné umiestniť vodorovne do zvláštnych košov na príbor umývačky.

Inštalácia

Pozri časť Inštalácia.

Detská poistka

- Umývačku vždy spustíte okamžite po pridaní saponátu.
- Nedovoľte deťom, aby sa približovali k umývačke, pokiaľ sú dvierka otvorené. Vo vnútri môžu byť zvyšky saponátu.
- Nedovoľte deťom, aby používali umývačku, ani aby sa s ňou hrali. Zvlášť dávajte pozor v prípade, že sú otvorené dvierka.

VAROVANIE!

Deti musia byť pod dozorom – umývací prostriedok je žieravý!

Skladovanie/preprava v zime

- Skladujte umývačku na mieste, kde teplota neklesá pod bod mrazu.

- Vyhňte sa preprave na veľké vzdialenosti vo veľmi chladnom počasí.
- Prepravujte umývačku vo vzpriamenej polohe alebo vo vodorovnej polohe na zadnej strane.

Funkcia ochrany proti pretečeniu vody

Ochrana proti pretečeniu vody začne čerpať vodu zo stroja a vypne prívod vody, ak hladina vody v umývačke prekročí bežnú hladinu. Ak dôjde k aktivácii ochrany proti pretečeniu vody, vypnite prívod vody a kontaktujte servisné oddelenie.

Baliaci materiál

Produkt je počas prepravy chránený pomocou balenia. Baliaci materiál je recyklovateľný. Oddelte jednotlivé baliace materiály a pomôžte znížiť spotrebu surovín a množstvo odpadov. Predajca môže prevziať balenie na recykláciu alebo vás nasmerovať do najbližšieho recyklačného strediska. Balenie sa skladá z nasledujúcich materiálov:

- Vlnitý kartón vyrobený zo 100-% recyklovaného materiálu.
- Expandovaný polystyrén (EPS) bez prímеси chlóru alebo fluóru.
- Podpery sú vyrobené z neošetreného dreva.
- Ochranný plast je vyrobený z polyetylénu (PE).

Likvidácia

- Ak umývačka dosiahne koniec svojej životnosti a plánujete ju zlikvidovať, mala by byť okamžite znefunkčnená. Vytiahnite napájací kábel a odrežte ho čo najbližšie k stroju.
- Umývačka je vyrobená a označená tak, aby ju bolo možné recyklovať.
- Obráťte sa na miestne úrady, ktoré vám poskytnú informácie o spôsobe a mieste správnej recyklácie umývačky.

Zmäkčovač vody

Ak chcete dosiahnuť pri umývaní riadov dobré výsledky, je do umývačky nutné dodávať mäkkú vodu (vodu s malým obsahom minerálov). Tvrdá voda zanecháva biely povlak na riadoch i umývačke.

Tvrdosť vody sa určuje podľa nasledujúcich tabuliek: nemecká tabuľka tvrdosti vody (°dH) alebo francúzska tabuľka tvrdosti vody (°fH). Prívod vody s tvrdosťou vody prekračujúcou 6°dH (9°fH) je nutné zmäkčiť. To sa deje automaticky pomocou vstavaného zmäkčovača vody. Aby mohol zmäkčovač vody fungovať optimálne, musí byť upravený podľa tvrdosti prívodu vody.

Kontaktujte miestny vodohospodársky úrad a vyžiadajte si informácie o tvrdosti vody vo vašej oblasti.

Úprava nastavenia zmäkčovača vody

Kapitola Nastavenia na str. 10 opisuje nastavenie zmäkčovača vody.

Doplňte soľ

Skôr ako začnete používať umývačku so zmäkčovačom vody, musíte do zásobníka na soľ doplniť soľ, aby sa prívádzaná voda automaticky zmäkčovala. Použite hrubú soľ alebo špeciálnu soľ do umývačky.

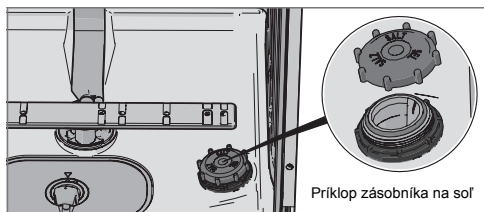
! VAROVANIE!

Ak chcete predísť výskytu hrdzavých škvŕn, musíte okamžite po pridaní soli spustiť umývaci program.

Nikdy nenalievajte do zásobníka na soľ umývaci prostriedok. Tým zničíte zmäkčovač vody.

Prvýkrát postupujte nasledujúcim spôsobom:

- 1 Odskrutkujte príklop tak, ako je znázornené.
- 2 Umiestnite lievik dodávaný s umývačkou do doplnovacieho otvoru zásobníka na soľ. Do zásobníka najprv nalejte približne 1 l vody.
- 3 Potom pridajte soľ (max. 1,5 kg), kým nebude zásobník plný.
- 4 Utrite všetku prebytočnú soľ, aby bolo možné príklop pevne naskrutkovať.
- 5 Spustíte program a tým zaistíte, že bude všetka soľ v umývačke odplavená.



S Indikátor doplnenia soli

Ak je potrebné doplniť soľ, na displeji sa rozsvieti nasledujúci symbol.

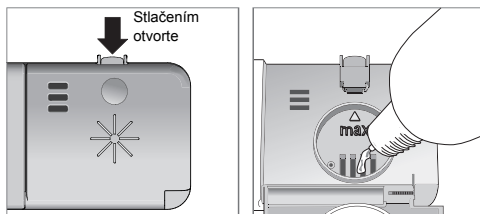
Ak začne dochádzať soľ, odskrutkujte príklop a doplňte zásobník soľou. Vodu je potrebné nalievať iba prvýkrát. Utrite zásobník a dotiahnite príklop. Spustíte program a tým zaistíte, že bude všetka soľ v umývačke odplavená.

Po doplnení môže chvíľu trvať, kým symbol zhasne.

Doplňte leštidlo

Pri použití leštidla riady rýchlejšie schnú a dosiahnete lepšie výsledky. Tiež dosiahnete lepšie výsledky pri umývaní – riady budú lesklé a bez akéhokoľvek znečistenia.

- 1 Otvorte príklop zásobníka leštidla.
- 2 Opatrne doplňte leštidlo. Leštidlo pridávajte iba do úrovne označenej **max**.
- 3 Utrite akékoľvek rozliate leštidlo v okolí zásobníka.
- 4 Pevne zatvorte príklop.



***** Indikátor doplnenia leštidla

Ak je potrebné doplniť leštidlo, na displeji sa rozsvieti nasledujúci symbol.

Po doplnení môže chvíľu trvať, kým symbol zhasne.

Nastavenie dávkovania leštidla

V časti Nastavenia je popísaný postup nastavenia dávkovania leštidla. Leštidlo a jeho dávkovanie je možné nastaviť medzi možnosťami 0 (Vyp) až 5 (Vysoká dávka). (Továrenské nastavenie: 5)

Zníženie dávkovania leštidla:

- Ak sa na riadoch nachádza lepkavý modro-biely povlak.
- Ak sa na riadoch nachádzajú zaschnuté pruhy.
- Hromadenie peny. Ak máte veľmi mäkkú vodu, je možné leštidlo zriediť vodou v pomere 50:50.

Energeticky úsporná umývačka

- Nespúšťajte umývačku, kým nebude úplne naložená. Tým budete šetriť energiu.
- Neoplachujte riady pod tečúcou vodou. Jednoducho zoškrabte veľké častice jedla a vložte riady do umývačky.
- Vyberte saponát šetrný k životnému prostrediu. Prečítajte si prehlásenie týkajúce sa životného prostredia na obale.
- Ak sú riady iba mierne znečistené, môžete vybrať program s nízkou teplotou.
- Pri použití možnosti Automatické otvorenie je možné dosiahnuť lepšie výsledky sušenia. Táto možnosť automaticky otvorí dverka umývačky po dokončení programu. (Ak je umývačka vstavaná, okolitý nábytok musí byť odolný voči kondenzácii.)

Krehké riady

Niektoré riady nie sú vhodné pre umývačku. To môže mať niekoľko dôvodov – niektoré materiály nevydržia vysoké teploty, iné zase môže poškodiť saponát v umývačke.

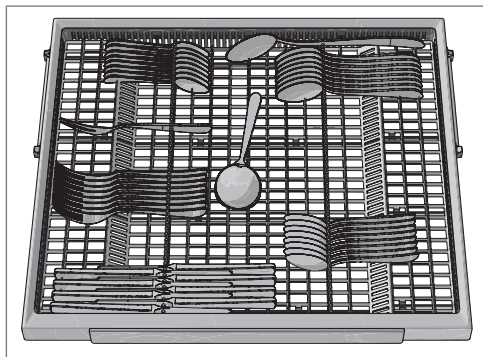
Zachovajte opatrnosť napríklad pri ručne vyrobených predmetoch, jemných ozdobách, krištáľovom či stolovom skle, striebre, medi, cíne, hliníku, dreve a plaste. Hľadajte označenie „Vhodné do umývačky“.

Koše umývačky

Umývačka je vybavená horným zásobníkom na príbor, horným košom a spodným košom.

Horný zásobník na príbor

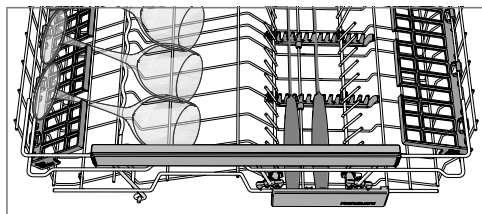
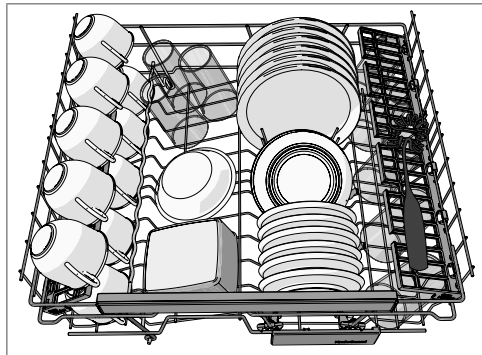
Horný zásobník na príbor obsahuje priestor na príbor, naberačky, šľahačky, servírovací príbor a podobné predmety.



Horný kôš

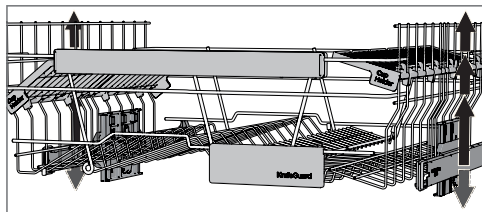
Do horného koša umiestnite poháre, misky, prílohové taniere a podšálky. Všetky znečistené riady by mali byť orientované smerom nadol a dovnútra. Poháre na víno umiestnite na

policu na poháre na víno a nože umiestnite do stojana na nože v pravej časti umývačky (ak je namontovaný).



Zdvihnutie a spustenie horného koša

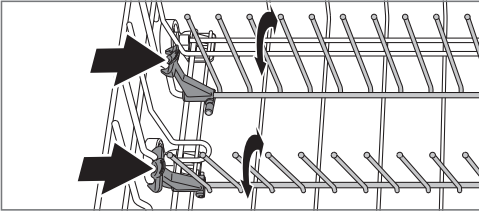
- 1 Vytiahnite horný kôš.
- 2 Uchopte bočné strany horného koša oboma rukami a zdvihnite ho.
- 3 Opakovaným zdvíhaním koša oboma rukami zmeňte jeho polohu. (Horný kôš je možné umiestniť do troch polôh.) Ak sa horný kôš nachádza v najvyššej polohe, zdvihnutím ho vrátite do najnižšej polohy. Nezabudnite, že obe strany koša je vždy nutné nastaviť do rovnakej výšky.



Skladacie nosníky

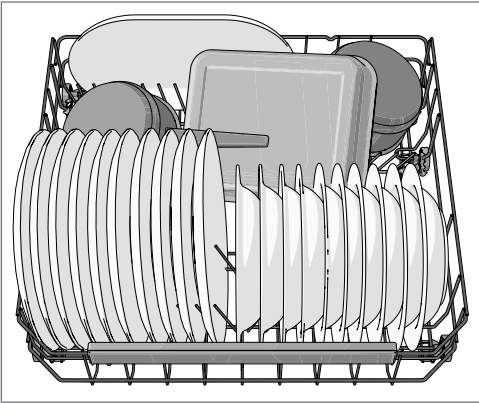
Skladacie nosníky je možné zložiť nahor alebo nadol a tým uľahčiť vkladanie hrncov, misiek a pohárov. Skladacie

nosníky uvoľníte stlačením západky smerom dovnútra, než začnete upravovať ich polohu.



Spodný kôš

Do spodného koša umiestnite taniere, prílohové taniere, servírovací riad a hrnce.



Skladacie nosníky

Pri umývaní hrncov zložte skladacie nosníky (držiačky na taniere). Skladacie nosníky uvoľníte stlačením západky smerom dovnútra, než začnete upravovať ich polohu.

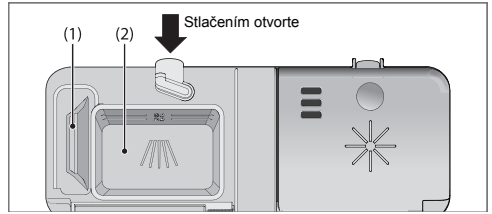
Nezabudnite na nasledujúce body

- Všetky špinavé povrchy by mali smerovať dnu a nadol.
- Riady neukladajte do seba ani na seba.
- Umiestnite dutiny riadov (napríklad pohárov) tak, aby oplachovacia voda odtiekala. To je dôležité aj pri plastových predmetoch.
- Uistite sa, že malé predmety nemôžu prepadnúť cez kôš umývačky – umiestnite ich do horného zásobníku na príbor.

POZNÁMKA!

Uistite sa, že sa ostrekovacie ramená môžu voľne otáčať.

Pridajte prostriedok na umývanie



- 1 Priestor pre umývaci prostriedok pre predumytie
- 2 Priestor pre umývaci prostriedok pre hlavné umývanie

Saponát sa pridáva podľa tvrdosti vody.

Postupujte podľa pokynov na balení saponátu. Táto umývačka je vybavená zmäččovačom vody, preto používajte dávkovanie saponátu a leštidla vhodné pre mäkkú vodu.

Príliš veľké množstvo saponátu môže viesť k zníženému účinku umývania a tiež má väčší dopad na životné prostredie.

Priestor pre umývaci prostriedok musí byť pri pridávaní saponátu suchý. K dispozícii je priestor pre predumytie a priestor pre hlavné umývanie. Ak používate práškový alebo tekutý saponát, pridajte malé množstvo saponátu do priestoru pre predumytie. Ak máte otázky týkajúce sa saponátu, obráťte sa na výrobcu saponátu.

POZNÁMKA!

Používajte iba saponát určený do umývačiek!
Nepoužívajte bežný tekutý saponát – to zabraňuje účinnej funkcii umývačky.

Tablety do umývačky

Ak nie je možné ľahko zatvoriť príklop zásobníka, prelomte tabletu na polovicu. Ak je príklop zatvorený s použitím sily, existuje riziko, že nedôjde k jeho správnej otvorenosti a správne uvoľneniu saponátu.

POZNÁMKA!

Tablety do umývačky sa neodporúča používať pri krátkych programoch (menej než 75 minút). Miesto toho použite práškový alebo tekutý umývaci prostriedok.

Umývaci prostriedok 3-v-1/všetko v jednom

Kapitola Nastavenia popisuje postup aktivácie programu TAB (Umývaci prostriedok 3-v-1/všetko v jednom). Nezabúdajte, že je nutné do zásobníka na soľ umiestniť soľ. Ak nie ste spokojní s výsledkami umývania alebo schnutia, deaktivujte program TAB (Umývaci prostriedok

3-v-1/všetko v jednom) a doplňte do stroja soľ, saponát a leštidlo. Pozri kapitolu Pred prvým umývaním.

Pozorne si prečítajte pokyny pre tieto produkty. Ak máte akékoľvek otázky, obráťte sa na výrobcu saponátu.

Hlavný vypínač

Stlačte a podržte hlavný vypínač, kým sa nezapne displej. Tiež skontrolujte, že je otvorený vodovodný kohútik.

PROGRAMS – výber programu

Vyberte vhodný program pre druh riadov a stupeň ich znečistenia.

Stlačte požadovaný program, kým sa neaktivuje jeho symbol.

auto

45-65° **Automatické umývanie**

Umývačka dokáže určiť stupeň znečistenia riadov a podľa toho upraviť spotrebu a teplotu vody. Ak je novo nainštalovaná, je nutné program spustiť päťkrát, kým sa plne prispôsobí a umožní poskytovať najlepšie výsledky.

auto

45-65° **Automatické umývanie** ¹⁾ + **SpeedWash** +

Automatické otvorenie

Účinný program na každodenné používanie pri znečistení mierne zaschnutými zvyškami jedla. (Tento program nie je určený na odstránenie spáleného jedla, napríklad v prípade riadov určených do trúby.)



70° Intenzívne umývanie

Program pre veľmi znečistené riady, napríklad panvice, riady na zapekanie a riady určené do trúby. Ak tieto riady úplne nezaplnia umývačku, môžete ich doplniť taniermi a podobne.

eco

55° Eco umývanie

Tento program je určený na čistenie bežne znečistených riadov a predstavuje najúčinnejší program z hľadiska kombinácie spotreby energie a vody.



35° Rýchle umývanie

Tento program sa používa na umývanie mierne znečisteného porcelánu a pohárov, napríklad kávových šálok.

V kombinácii s funkciou SpeedWash sa dosiahne kratší program (15 minút).

1) Táto kombinácia (Automatické umývanie + SpeedWash + Automatické otvorenie) je známa aj ako QuickIntensive (90 minút).



*° **Opláchnutie**

Používa sa na oplachovanie riadov, kým čakáte na úplné naplnenie umývačky.

EXTRA – výber možností

Ak chcete vybrať niektorú možnosť, stlačte jedno z tlačidiel možností, až kým sa príslušná možnosť neaktivuje. Dostupné možnosti sa medzi programami líšia a niektoré možnosti nemožno kombinovať (dostupné možnosti svetla tmene).



SpeedWash

Táto možnosť skráti dĺžku programu, ale používa viac energie a vody.



Automatické otvorenie

Dvierka umývačky sa po dokončení programu automaticky otvoria. Zlepšia sa tak výsledky sušenia. (Ak je umývačka vstavaná, okolitý nábytok musí byť odolný voči kondenzácii.)

POZNÁMKA!

Dvierka umývačky nesmú byť zamknuté, keď sú nastavené na automatické otváranie. Môže to porušiť funkciu zamykania dvierok.



Extra hygiena

Táto možnosť je určená pre situácie so zvlášť vysokými nárokmi na hygienu, napríklad pri umývaní detských fliaš a dosiek na rezanie. Pri hlavnom umývaní i finálnom oplachovaní sa používa mierne zvýšená teplota.



Odložený štart

Ak vyberiete možnosť Odložený štart, umývačka sa spustí po uplynutí 1-24 hodín po zatvorení dvierok.

- 1 Možnosť Odložený štart aktivujte jedným stlačením tlačidla. Viacnásobným stlačením tlačidla (alebo jeho podržaním) nastavte požadovaný počet hodín.
- 2 Zatvorte dvierka. Umývačka začne postupne odpočítavať hodiny po 1 a po uplynutí vybratej doby sa spustí.

Ak chcete zrušiť možnosť Odložený štart, otvorte dvierka a stlačte a podržte hlavný vypínač, kým sa displej nevypne.

Spustite umývačku

Zatvorte dvierka, aby ste mohli spustiť umývačku. Ak je hlavný vypínač zapnutý, umývačka sa automaticky spustí, keď sa dvierka zatvoria.

TIME – zostávajúci čas

Po dokončení výberu programu a možností sa zobrazí informácia o dobe, ktorú trval program pri poslednom použití.

Zastavenie alebo zmena programu

Ak chcete zmeniť program po spustení umývačky, otvorte dverka a stlačte a podržte hlavný vypínač, kým sa displej nevyhne. Ak došlo k otvoreniu zásobníka saponátu, pridajte saponát. Potom stlačte hlavný vypínač, vyberte nový program a zatvorte dverka.

Chcete pridať ďalšie riady?

Otvorte dverka. Umývačka sa automaticky zastaví. Pridajte riad a zatvorte dverka. Umývačka bude po chvíli pokračovať v programe.

Ak sa umývačka vypne v dôsledku výpadku napájania

Ak nebol program umývačky dokončený, prerušený program bude pokračovať, keď dôjde k obnoveniu napájania.

POZNÁMKA!

V priebehu sušenia dôjde k prerušeniu programu, ak bude prerušené napájanie, alebo ak budú dverka otvorené po dobu viac než 2 minút.

Dosiahnutie najlepších výsledkov sušenia

- Úplne naložte umývačku.
- Umiestnite dutiny riadov (napríklad pohárov) tak, aby oplachovacia voda odtiekala. To je dôležité aj pri plastových predmetoch.
- Naplňte leštidlo alebo zvyšte úroveň dávkovania leštidla.
- Aktivujte možnosť Automatické otvorenie.
- Pred vyložením umývačky riadu nechajte riad vychladnúť.

Po dokončení programu

Koniec programu je označený jedným krátkym signálom bzučiaku. V kapitole Nastavenia je popísaný postup zmeny tejto funkcie.

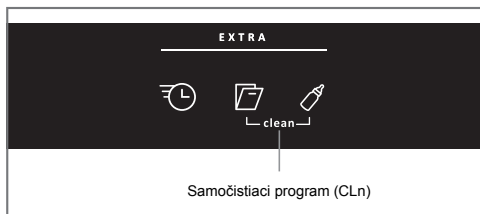
Umývačka sa po dokončení programu automaticky vypne. Po každom použití uzatvorte vodovodný kohútik.

Vyprázdnenie umývačky

Horúci porcelán je krehkejší. Pred vyložením nechajte riady v umývačke vychladnúť.

Vyložte najprv spodný kôš, aby ste predišli kvapkaniu vody z horného koša na riady v spodnom koši.

Špeciálne programy



Stlačte a podržte príslušné tlačidlo možnosti, ak chcete aktivovať špeciálny program. Program sa spustí po zatvorení dveriek.

Samočistiaci program (CLn)

Samočistiaci program určený na hygienické čistenie priestoru umývačky, ostrekovacích ramien a skladacích hrotov.

Tento program je možné spustiť (bez riadov v umývačke) pri použití bežného umývacieho prostriedku alebo kyseliny citrónovej. Na trhu sú tiež dostupné špeciálne prostriedky na čistenie umývačky. Informácie o odstránení nahromadeného vodného kameňa získajte aj v časti Priestor umývačky v kapitole Starostlivosť a čistenie.

Tabuľka programov

PROGRAMS – program	Saponát, zásobník 1 / 2 (ml)	EXTRA – možnosti	Predumýtie	Hlavné umývanie	Počet oplachovaní	Finálne oplachovanie	Hodnoty spotreby ¹⁾	
							Čas umývania (pribl. h:min)	Energia (pribl. kWh)
Automatické umývanie	--- / 25	Automatické otvorenie	1-3	50-65 °C	2-3	65 °C	0,9-1,5	11-20
Intenzívne umývanie	10 / 25		2	70 °C	2	70 °C	1,7	17
Eco umývanie 2)	--- / 25	Automatické otvorenie	1	55 °C	2	49 °C	0,86	9,5
Rýchle umývanie	--- / 10			35 °C	1	25 °C	0,2	10
Opláchnutie	--- / ---				1	--- °C	0,01	3

1) Hodnoty spotreby sa líšia podľa teploty privádzanej vody, izbovej teploty, veľkosti záťaže, vybraťch dodatočných funkcií a ďalších faktorov.

2) Tento umývaci program predstavuje štandardný čistiaci cyklus, ktorý bol použitý k získaniu informácií o energetickom značení. Je určený na umývanie bežne znečistených riadov a predstavuje najefektívnejší program z hľadiska kombinácie spotreby energie a vody.

Otvorte menu nastavení:



1. Najprv otvorte dverka. Vypnite zariadenie. Stlačte a podržte hlavný vypínač, kým sa nerozsvieti displej.

2. Do 10 s:

– stlačte volič programu na dobu Automatické umývanie a tlačidlo možností na SpeedWash.

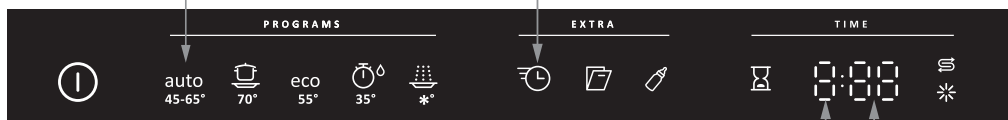
3. Na displeji sa zobrazí menu nastavení (aktuálne nastavenie a aktuálna nastavená hodnota).
(Menu môžete opustiť prechádzaním menu alebo stlačením hlavného vypínača.)

auto
45-65° +

Navigácia v menu nastavení:

Stlačením prechádzajte medzi hodnotami nastavenia.

Stlačením tlačidla uložte nastavenú hodnotu a pokračujte na ďalšie nastavenie.



Aktuálne nastavenie.

Aktuálne nastavená hodnota.

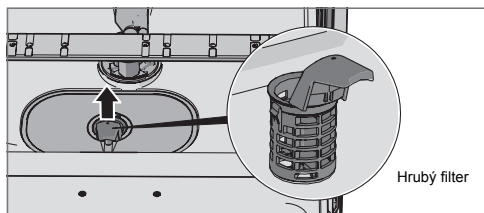
Teraz môžete upraviť nasledujúce nastavenia:

Nastavenia	Možnosti																																					
1. Leštidlo	1:00 - 1:05	<p>Nastavenie dávkovania leštidla.</p> <p>Zvýšenie dávkovania leštidla:</p> <ul style="list-style-type: none"> • Ak sa na riadoch nachádzajú stopy vody. <p>Zníženie dávkovania leštidla:</p> <ul style="list-style-type: none"> • Ak sa na riadoch nachádza lepkavý modro-biely povlak. • Ak sa na riadoch nachádzajú zaschnuté pruhy. • Hromadenie peny. Ak máte veľmi mäkkú vodu, je možné leštidlo zriediť vodou v pomere 50:50. 																																				
2. Tvrdosť vody	2:00 - 2:09	<p>Úprava nastavenia zmäkčovača vody. Vyhľadajte vhodné nastavenie v tabuľke tvrdosti vody nižšie.</p> <table border="1" style="width: 100%; text-align: center;"> <thead> <tr> <th>°dH</th> <th>°fH</th> <th></th> <th>°dH</th> <th>°fH</th> <th></th> </tr> </thead> <tbody> <tr> <td>0-5</td> <td>0-9</td> <td>2:00</td> <td>20-24</td> <td>35-43</td> <td>2:05</td> </tr> <tr> <td>6-8</td> <td>10-14</td> <td>2:01</td> <td>25-29</td> <td>44-52</td> <td>2:06</td> </tr> <tr> <td>9-11</td> <td>15-20</td> <td>2:02</td> <td>30-39</td> <td>53-70</td> <td>2:07</td> </tr> <tr> <td>12-14</td> <td>21-25</td> <td>2:03</td> <td>40-49</td> <td>71-88</td> <td>2:08</td> </tr> <tr> <td>15-19</td> <td>26-34</td> <td>2:04</td> <td>50+</td> <td>89+</td> <td>2:09</td> </tr> </tbody> </table> <p>Po nastavení zmäkčovača vody na hodnotu 2:01 - 2:09 nezabudnite dať soľ do zásobníka.</p> <p><i>V prípade vody s tvrdosťou pod 6°dH (9°fH), vyberte hodnotu 2:00. Zmäkčovač vody sa deaktivuje a netreba žiadnu soľ.</i></p>	°dH	°fH		°dH	°fH		0-5	0-9	2:00	20-24	35-43	2:05	6-8	10-14	2:01	25-29	44-52	2:06	9-11	15-20	2:02	30-39	53-70	2:07	12-14	21-25	2:03	40-49	71-88	2:08	15-19	26-34	2:04	50+	89+	2:09
°dH	°fH		°dH	°fH																																		
0-5	0-9	2:00	20-24	35-43	2:05																																	
6-8	10-14	2:01	25-29	44-52	2:06																																	
9-11	15-20	2:02	30-39	53-70	2:07																																	
12-14	21-25	2:03	40-49	71-88	2:08																																	
15-19	26-34	2:04	50+	89+	2:09																																	

Nastavenia	Možnosti	
3. TAB (Umývací prostriedok 3-v-1/všetko v jednom)	3:00 (Vyp) 3:01 (Zap)	<p>Toto nastavenie môžete aktivovať, ak používate umývací prostriedok 3-v-1/všetko v jednom. Umývacie programy sa automaticky prispôbia tak, aby poskytli vždy tie najlepšie možné výsledky umývania a schnutia. Ak aktivujete toto nastavenie, nemusíte pridávať leštidlo – táto možnosť vypne dávkovanie leštidla. Tiež zníži množstvo soli, ktorá bude pridávaná do zmäkčovača vody. Nezabúdajte, že soľ je nutné umiestniť do zásobníka na soľ.</p> <div data-bbox="613 391 1056 427" style="border: 1px solid black; background-color: #f0f0f0; padding: 2px;"> <p>POZNÁMKA!</p> </div> <p>Ak chcete dosiahnuť dobré výsledky umývania, je kľúčové zistiť, aký druh saponátu alebo produktu všetko v jednom najlepšie vyhovuje vašim potrebám. Dôkladne si prečítajte informácie na balení saponátu týkajúce sa správneho použitia. Vždy dodržiavajte pokyny týkajúce sa použitia a informácie na balení saponátu.</p>
4. Hlasitosť bzučiaka	4:00 - 4:03	Umývačka používa bzučiak k indikácii dokončenia programu alebo výskytu poruchy.

Hrubý filter

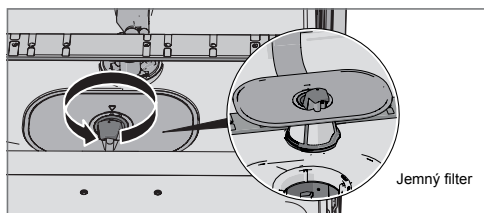
Hrubý filter zachytáva väčšie častice jedla, ktoré nie by sa nedostali cez výpustné čerpadlo. Filter vyprázdňujte podľa potreby.



- 1 Hrubý filter zdvihnite za rukoväť.
- 2 Vyprázdňte hrubý filter. Nezabudnite ho vrátiť na miesto.

Jemný filter

Nečistoty, ktoré sa nahromadia na jemnom filtri, sú počas každého umývania automaticky opláchnuté. Ak je to potrebné, vyčistite jemný filter.



- 1 Otočte rukoväť proti smeru hodinových ručičiek.
- 2 Zdvihnite filter smerom priamo nahor pomocou rukoväte. Uvoľnite hrubý filter a vyčistite jemný filter.
- 3 Filtre vráťte na miesto v opačnom poradí. Pri umiestňovaní jemného filtra na miesto skontrolujte, že okraje správne tesnia.
- 4 Uzamknite filter na mieste otočením rukoväte v smere hod. ručičiek do krajnej polohy. Rukoväť by mala ukazovať priamo von z umývačky.

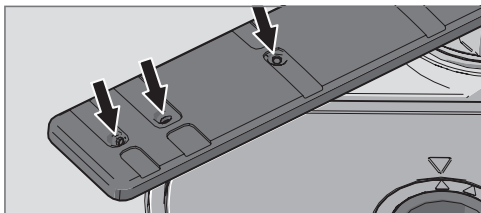
POZNÁMKA!

Umývačku nesmiete používať, ak nie sú filtre na svojom mieste!

Ak je hrubý filter nesprávne umiestnený, môže dôjsť k oplyneniu výsledkov umývania.

Ostrekovacie ramená

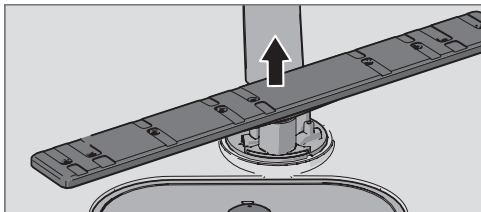
Otvory a ložiská sa môžu niekedy zapchať. Odstráňte akékoľvek nečistoty pomocou špendlíka alebo podobného predmetu. Ostrekovacie ramená majú otvory i na spodnej strane.



Ac chcete ostrekovacie ramená vyčistiť, môžete ich demontovať. Nezabudnite ich potom pevne vrátiť na miesto.

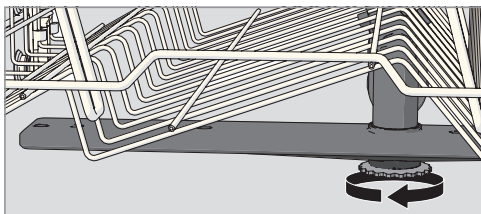
Dolné ostrekovacie rameno

- Rameno uvoľnite zatahnutím priamo nahor.



Horné ostrekovacie rameno

- 1 Vytiahnite horný kôš.
- 2 Proti smeru hodinových ručičiek odskrutkujte ložiská ostrekovacieho ramena a odstráňte ostrekovacie rameno z horného koša.



Dvierka a tesnenie dvierok

Pravidelne čistite obe strany dvierok aj tesnenie dvierok pomocou navlhčenej handričky (ak je to potrebné, pridajte trochu čistiaceho prostriedku).

Priestor umývačky

Priestor umývačky je vyrobený z nehrdzavejúcej ocele a je bežným používaným udržiavaný čistý.

Nánosy vodného kameňa

Ak máte tvrdú vodu, môže dôjsť k hromadeniu vodného kameňa v umývačke. V takom prípade spustte samočistiaci program s použitím dvoch lyžíc kyseliny citrónovej v priestore pre umývací prostriedok (v stroji nesmú byť žiadne riady). Pozri časť Samočistiaci program v kapitole Používanie umývačky.

Predný panel

Udržujte tlačidlá čisté a nezamastené. Utierajte ich pomocou suchej alebo mierne navlhčenej handričky. Nikdy nepoužívajte čistiace prostriedky – mohli by poškriabať povrch. Pomocou hlavného vypínača vypnite umývačku pred čistením tlačidiel, aby nedošlo k nechcenej aktivácii tlačidiel.

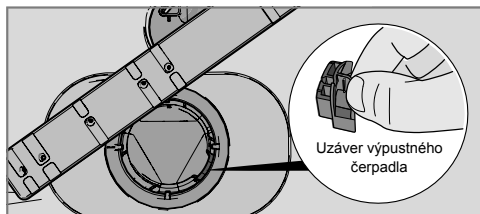
Uvoľnenie výpustného čerpadla

Ak je v umývačke voda aj po dokončení programu, môže byť upchaté výpustné čerpadlo. Môžete ho jednoducho uvoľniť.

- 1 Vypnite stroj pomocou hlavného vypínača a odpojte ho od zástrčky v stene.
- 2 Odstráňte hrubý filter a jemný filter.
- 3 Odstráňte vodu z priestoru čerpadla umývačky.
- 4 Ak chcete skontrolovať výpustné čerpadlo, odstráňte farebný uzáver na pravej strane spodného odtoku.
- 5 Ručne otočte koliesko čerpadla umiestnené za výpustným čerpadlom. Opatrne odstráňte prípadné nečistoty.
- 6 Vymeňte uzáver výpustného čerpadla spolu s hrubým filtrom.
- 7 Znovu zapojte stroj do napájacej siete.

Ak sa umývačka nespustí a ozýva sa bzučanie, bola aktivovaná ochrana pred pretečením vody.

- Vypnite prívod vody.
- Odstráňte zástrčku zo zásuvky v stene.
- Kontaktujte servisné oddelenie.



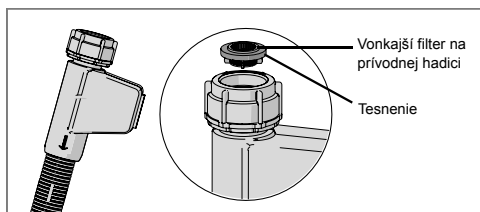
POZNÁMKA!

Nezabudnite vymeniť uzáver výpustného čerpadla.

Uvoľnenie filtra prívodnej hadice

Ak prívod vody obsahuje malé čiastočky, môže dôjsť k upchatiu vonkajšieho filtra prívodnej hadice, čo môže viesť k Porucha na prívode vody.

- 1 Vypnite stroj pomocou hlavného vypínača a odpojte ho od zástrčky v stene.
- 2 Zatvorte vodovodný kohútik.
- 3 Odskrutkujte prívodnú hadicu.
- 4 Opatrne odstráňte vonkajší filter z prívodnej hadice a vyčistite ho.
- 5 Vráťte filter na miesto a skontrolujte, že je tesnenie v správnej polohe.
- 6 Pevne naskrutkujte prívodnú hadicu na miesto.
- 7 Pripojte stroj k zástrčke v stene a otvorte vodovodný kohútik. Nechajte tlak chvíľu vyrovnávať a skontrolujte, že je pripojenie vodotesné.



Riešenie problémov

Druh poruchy na displeji		Činnosť
F10	Preplnené	Vyčistite výpustné čerpadlo. Pozri časť Starostlivosť a čistenie. Ak problém pretrváva, kontaktujte servisné oddelenie.
F11	Porucha na výstupe vody	Pozri „V umývačke zostáva voda“ v tabuľke Problém nižšie. Ak problém pretrváva, kontaktujte servisné oddelenie.
F12	Porucha na prívode vody	Skontrolujte, že je otvorený vodovodný kohútik. Ak problém pretrváva, kontaktujte servisné oddelenie.
F40	Netesnosť vstupného ventilu	Zatvorte vodovodný kohútik a kontaktujte servisné oddelenie.
F52	Porucha hladiny vody	Kontaktujte servisné oddelenie.
F54	Preplnené	Zatvorte vodovodný kohútik a kontaktujte servisné oddelenie.
F56	Porucha cirkulácie	Kontaktujte servisné oddelenie.

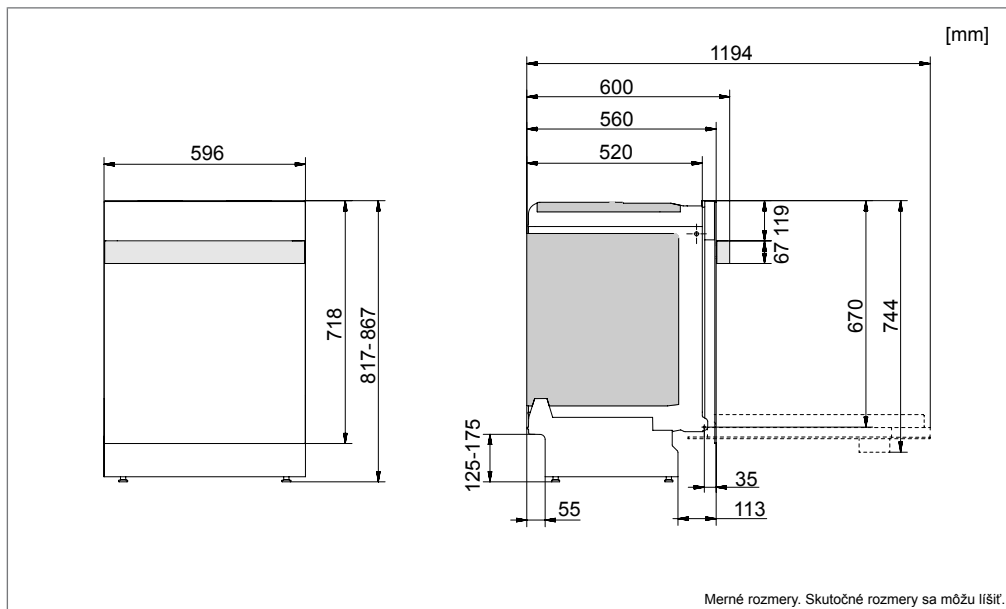
Stlačením ľubovoľného tlačidla odstráňte chybové hlásenie.

Problém	Možná príčina	Činnosť
Tlačidlá pri stlačení nereagujú.	Stlačili ste tlačidlá príliš skoro po otvorení dvierok.	Vyčkajte a skúste to znova.
	Tlačidlá sú znečistené.	Vyčistite ich pomocou suchej alebo mierne navlhčenej handričky.
	Dvierka sú zatvorené.	Otvorte dvierka. Tlačidlá reagujú na použitie iba v prípade, že sú dvierka otvorené.
Nie je možné zatvoriť dvierka.	Koše nie sú v správnej polohe.	Skontrolujte, že sú koše správne vodorovne umiestnené. Skontrolujte, že riady nezabraňujú zasunutiu košov na správne miesto.
	Zámok dvierok nezapadne na miesto a nezamkne sa.	Skontrolujte zámok dvierok. Ak nezapadne na miesto a nezamkne sa, otvorte dvierka. Stlačte a podržte tlačidlo možnosti Automatické otvorenie na 15 sekúnd. Potom počkajte 30 sekúnd. Zatvorte dvierka. Skontrolujte, či zámok dvierok zapadne na miesto a zamkne sa.

Problém	Možná příčina	Činnost'
Umývačka sa nespustí.	Dvierka nie sú správne zatvorené.	Skontrolujte.
	Otvorili ste umývačku počas spustenia programu, aby ste pridali riad.	Zatvorte dvierka a počkajte. Umývačka bude po chvíli pokračovať v programe.
	Zámok dvierok nezapadol na miesto a nezamkol sa.	Ak nezapadol na miesto a nezamkol sa, otvorte dvierka. Stlačte a podržte tlačidlo možnosti Automatické otvorenie na 15 sekúnd. Potom počkajte 30 sekúnd. Zatvorte dvierka. Skontrolujte, či zámok dvierok zapadne na miesto a zamkne sa.
	Bola aktivovaná poisťka alebo istič.	Skontrolujte.
	Zástrčka nie je zasunutá do zásuvky v stene.	Skontrolujte.
	Vodovodný kohútik je zatvorený.	Skontrolujte.
	Pretečenie vody alebo úniky.	Skontrolujte.
	Umývačka vydáva bzučanie (výpustné čerpadlo), ktoré neprestane ani po vypnutí hlavného vypínača.	Zatvorte vodovodný kohútik. Vytiahnite zástrčku a kontaktujte servisné oddelenie.
	Skontrolujte, že nebola vybratá možnosť Odložený štart.	Stlačte a podržte hlavný vypínač, kým sa displej nevypne, ak chcete zrušiť možnosť Odložený štart. Reštartujte umývačku.
Riady nie sú čisté.	Ostrekovacie ramená sa netočia.	Odstráňte ramená a vyčistite ich. Skontrolujte, že riady neblokujú ostrekovacie ramená.
	Saponát po záručnej dobe. Saponát má určitú dobu expirácie.	Vyhňte sa používaniu veľkých balení.
	Nesprávne dávkovanie saponátu.	Dávajte podľa tvrdosti vody. Príliš mnoho alebo príliš málo saponátu vedie k horším výsledkom pri umývaní.
	Nevhodný umývací program	Vyberte dlhší program.
	Nesprávne vložené riady.	Nezakrývajte porcelán veľkými misami a podobnými riadmi. Vyhňte sa uloženiu veľmi vysokých pohárov do rohov košov.
	Pohára a šálky sa v priebehu programu prevrhli.	Umiestnite riady tak, aby boli v stabilnej polohe.
	Filter nie je správne namontovaný.	Filter pevne naskrutkujte na miesto. Pozri časť Starostlivosť a čistenie.

Problém	Možná príčina	Činnosť
Škvryny na nehrdzavejúcej oceli alebo striebre.	Niektoré potraviny, napríklad horčica, majonéza, citrónová šťava, ocot, soľ a dressingy, môžu spôsobiť škvryny na nehrdzavejúcej oceli, ak sú na nej ponechané príliš dlho.	Tieto druhy potravín opláchnite, ak nebudete okamžite spúšťať umývačku. Skúste použiť program Opláchnutie.
	Všetky riady z nehrdzavejúcej ocele môžu spôsobiť vznik škvryn na strieborných riadoch, ak prídu v priebehu umývania do kontaktu. Škvryny na riadoch môžu spôsobiť aj hliníkové riady.	Ak sa chcete vyhnúť šmuhám a strate lesku, oddeľujte od seba riady z rôznych kovov, ako je striebro, nehrdzavejúca oceľ a hliník.
Škvryny alebo povlak na riadoch.	Zo zmäkčovača vody uniká soľ.	Skontrolujte, že je príklop zásobníka na soľ správne dotiahnutý. V opačnom prípade kontaktujte servisné oddelenie.
	Nesprávne nastavenie zmäkčovača vody.	Pozri časť Nastavenia.
	Nesprávne nastavenie dávkovania leštidla.	Pozri časť Nastavenia.
	Zásobník na soľ je prázdny.	Doplňte soľ. Pozri časť Pred prvým umývaním.
	Je použitý umývací prostriedok 3-v-1/všetko v jednom a je aktivované nastavenie TAB (Umývací prostriedok 3-v-1/všetko v jednom).	Deaktivujte nastavenie TAB (Umývací prostriedok 3-v-1/všetko v jednom) a doplňte soľ a leštido.
	Príliš vysoká teplota a príliš mnoho saponátu môže spôsobiť poškodenie krištáľového riadu. To bohužiaľ nie je možné opraviť, iba tomu predísť.	Krištáľový riad umývajte pri nízkej teplote a s malým množstvom saponátu. Kontaktujte výrobcu saponátu.
Na riadoch sa nachádza lepkavý modro-biely povlak.	Nastavenie dávkovania leštidla je príliš vysoké.	Znížte množstvo leštidla. Pozri časti Pred prvým umývaním a Nastavenia. Ak je voda vo vašej domácnosti veľmi mäkká, možno bude vhodné zriediť leštido s vodou v pomere 50:50.
Škvryny na riadoch po umývaní.	Škvryny od rúžu a čaju môže byť ťažké odstrániť.	Použite saponát s bieliacim činidlom.
Zvyšky saponátu v priestore pre umývací prostriedok po dokončení umývania.	Priestor pre umývací prostriedok bol počas pridávania saponátu vlhký.	Priestor pre umývací prostriedok musí byť počas pridávania saponátu suchý.
Hrkanie počas umývania.	Riady nie sú správne umiestnené alebo sa ostrekovacie ramená netočia.	Skontrolujte, že sú riady správne umiestnené. Otočte ostrekovacie ramená a uistite sa, že sa môžu pohybovať.

Problém	Možná příčina	Činnost
V umývačke zostáva voda.	Filtre sú zablokované.	Vyčistite hrubý i jemný filter.
	Nečistoty vo výpustnom čerpadle.	Vyčistite výpustné čerpadlo. Pozri časť Starostlivosť a čistenie.
	Ostrý záhyb odtokovej hadice.	Skontrolujte, že nie je odtoková hadica zamotaná a nie sú na nej ostré záhyby.
	Zablokovaná odtoková hadica.	Odpojte odtokovú hadicu v mieste pripojenia k zariadeniu na zachytávanie vody jednotky umývadla. Skontrolujte, že sa v hadici nezachytili nečistoty a že má pripojenie vnútorný priemer minimálne 14 mm.
Zápach v umývačke.	Nečistoty v okolí tesnení a v rohoch.	Vyčistite pomocou kefy na riady a čistiaceho prostriedku s nízkou tvorbou peny.
	Dlhšiu dobu boli vyberané programy s nízkou teplotou.	Približne raz mesačne spustíte program s vyššou teplotou.
Riady nie sú dostatočne suché.	Možnosť Automatické otvorenie nie je aktivovaná.	Aktivujte možnosť Automatické otvorenie.
	Umývačka nie je úplne naložená.	Úplne naložte umývačku.
	Je potrebné doplniť leštidlo alebo je jeho dávkovanie nastavené na príliš nízku hodnotu.	Doplňte leštidlo alebo zvýšte dávkovanie leštidla. Pozri časť Pred prvým umývaním a Nastavenia.
	Je použitý umývací prostriedok 3-v-1/všetko v jednom a je aktivované nastavenie TAB (Umývací prostriedok 3-v-1/všetko v jednom).	Deaktivujte nastavenie TAB (Umývací prostriedok 3-v-1/všetko v jednom) a doplňte soľ a leštidlo.

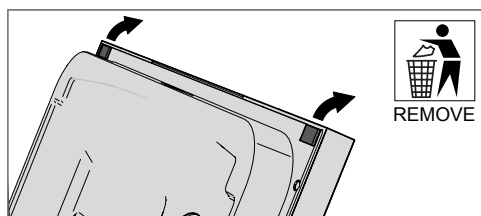


Bezpečnostné pokyny

- Pripojenie k elektrickej sieti a pripojenie vody a odpadu musí vykonať kvalifikovaný odborník.
- Vždy dodržiavajte platné nariadenia týkajúce sa vody, odtoku a elektrickej energie.
- Počas inštalácie zachovávajte opatnosť. Používajte ochranné rukavice. Inštaláciu musia vykonávať vždy najmenej dve osoby.
- Na podlahu pod umývačkou umiestnite zásobník na vodu, ktorý zabráni škodám v prípade akýchkoľvek únikov vody.
- Pred naskrutkovaním umývačky na miesto ju vyskúšajte spustením programu Opláchnutie. Skontrolujte, že sa umývačka naplní vodou, ktorá sa potom vypustí. Tiež skontrolujte, že žiadne z pripojení neuniká.

Ochrana dvierok pri preprave

Nezabudnite pri odbalovaní umývačky odstrániť ochranu dvierok pri preprave.



! VAROVANIE!

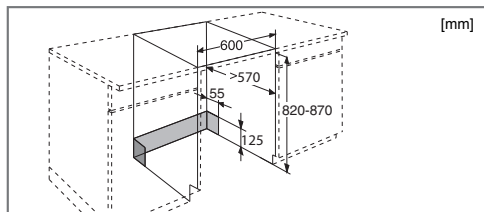
Počas inštalácie umývačky vypnite prívod vody.

! VAROVANIE!

Počas vykonávania práce je nutné, aby bola vyťahnutá zástrčka alebo vypnuté napájanie zásuvky v stene.

Umiestnenie umývačky

Umývačka je určená na inštaláciu pod pracovnú dosku. Rozmery potrebného výklenku sú znázornené. Uistite sa, že sú okraje takýchto otvorov rovnomerné, aby ste zabránili poškodeniu odtokových a prítokových hadíc a napájacieho kábla.

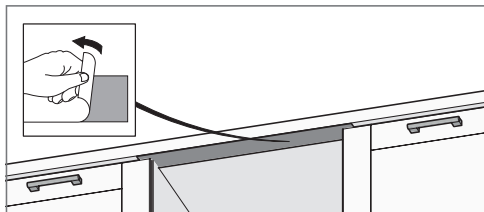


Pripevnenie ochrannú fóliu

Pripevnenie ochranný film (zabalený vo vrecku s dokumentami) na spodnú stranu pracovnej dosky. Ochranný film chráni pracovnú dosku pred vlhkosťou.

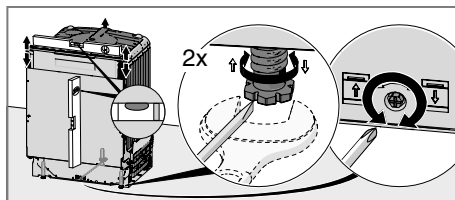
POZNÁMKA!

Povrch, na ktorý lepíte ochranný film, musí byť čistý a suchý.



Upravte výšku a zasuňte umývačku na miesto

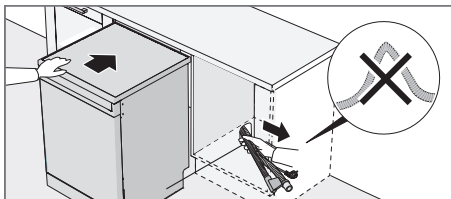
- 1 Začnite odmeraním výšky od podlahy k spodnej hrane pracovnej dosky.
- 2 Odmerajte výšku od podlahy k hornej hrane umývačky.
- 3 Upravte nožičky umývačky ich otočením v smere hodinových ručičiek, ak chcete stroj zdvihnúť, a proti smeru hodinových ručičiek, ak chcete výšku stroja znížiť.



- 4 Skontrolujte, že je medzi spodným povrchom pracovnej dosky a horným okrajom umývačky medzera najmenej 3 mm.

- 5 Zasuňte umývačku na miesto.

- Po zasunutí stroja na miesto pretiahnite otvormi odtokové a prívodné hadice.
- Skontrolujte, že nie sú hadice zamotané ani neobsahujú ostré ohyby. Tiež skontrolujte, že ich nemôže nič poškodiť.

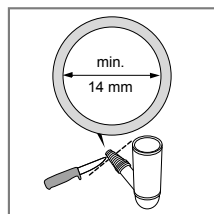
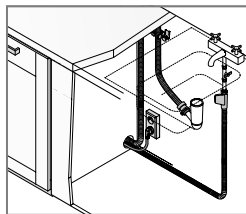


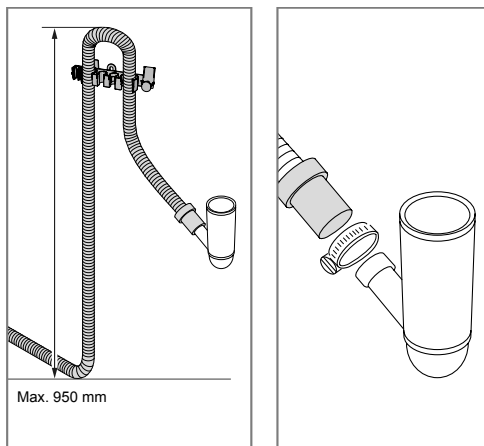
- Skontrolujte, že je stroj nainštalovaný tak, aby bolo možné dverka voľne otvoriť. V opačnom prípade môže byť narušená funkcia zámku dveriek.

- 6 Vykonajte príslušné konečné úpravy nastavenia predných nožičiek (umývačka nesmie mať sklon presahujúci 5 mm).

Pripojenie odtokov

Umývačku je možné nainštalovať do vyvýšeného výklenku (s cieľom dosiahnuť ergonomickú pracovnú výšku). To znamená, že je možné umývačku nainštalovať tak, že bude odtoková hadica položená nižšie, než je spodná strana umývačky, napríklad jej vedením priamo do odtoku v podlahe. Umývačka je vybavená vstavaným zariadením zabráňujúcim odsávaniu, ktoré zabráňuje vyprázdnenie stroja v priebehu umývacieho cyklu.





Odtoková hadica môže byť tiež pripojená k pripojeniu na zariadení na zachytávanie vody jednotky umývačky. Pripojenie musí mať vnútorný priemer najmenej 14 mm.

Odtokovú hadicu je možné predĺžiť maximálne o 3 m (celková dĺžka odtokovej hadice nesmie prekročiť 4,5 m). Akékoľvek spoje alebo pripojovacie hadice musia mať vnútorný priemer najmenej 14 mm. V ideálnom prípade by však mala byť odtoková hadica nahradená novou hadicou bez spojov.

Žiadny úsek odtokovej hadice sa nesmie nachádzať vyššie než 950 mm nad spodnou stranou umývačky.

Uistite sa, že odtoková hadica nie je zamotaná.

Pripojenie k prívodu vody

Používajte iba prívodnú hadicu dodávanú s umývačkou. Nepoužívajte znovu staré hadice ani iné náhradné hadice.

Prívodná hadica musí byť vybavená vodovodným (zastavovacím) kohútikom. Tento kohútik musí byť jednoducho prístupný, aby bolo možné zastaviť prívod vody, ak bude nutné umývačku posunúť.

Po dokončení inštalácie by ste mali vodovodný kohútik otvoriť a na chvíľu umožniť vyrovnanie tlakov. Tiež skontrolujte tesnosť všetkých pripojení.

Pripojenie k prívodu studenej vody

Pripojte umývačku k prívodu studenej vody, ak je budova vyhrievaná pomocou benzínu, elektrickej energie alebo plynu.

Pripojenie k prívodu teplej vody

Pripojte umývačku k prívodu teplej vody (max. 70 °C), ak je budova vyhrievaná pomocou energeticky efektívneho vyhrievania, ako je ústredné kúrenie, solárnej energie alebo geotermálnej energie. Pripojenie k prípojke teplej vody skrátí čas umývania a zníži spotrebu energie umývačky.

POZNÁMKA!

Neprekračujte povolenú teplotu prívodu vody. Niektoré materiály používané v riadoch nie sú odolné voči vysokým teplotám, pozri Krehké riady v kapitole Vkladanie riadov do umývačky.

Elektrické pripojenie

Informácie o elektrickom pripojení nájdete na štítku so sériovým číslom. Tento technický údaj sa musí zhodovať s napájacím zdrojom.

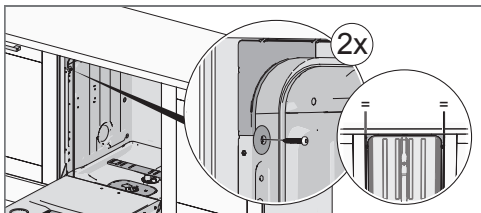
Umývačka musí byť pripojená k uzemnenej zásuvke.

Elektrická zásuvka v stene musí byť umiestnená mimo oblasti inštalácie tak, aby bola jednoducho dostupná v priebehu inštalácie umývačky. Nepoužívajte predžiovací šnúru.

POZNÁMKA!

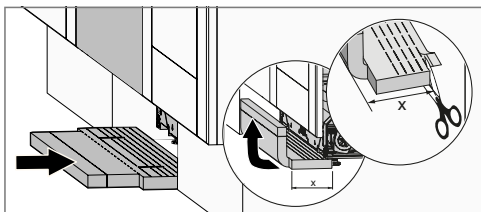
Opravy a údržby týkajúce sa bezpečnosti alebo výkonu musí vykonávať kvalifikovaný odborník.

Naskrutkovanie umývačky na miesto



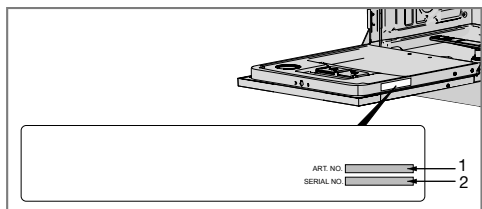
Po upevnení stroja skontrolujte, že sa predné nožičky stále dotýkajú zeme.

Inštalácia zvukovej izolácie



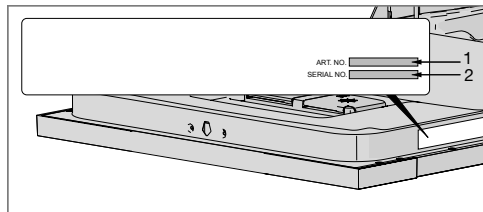
Prečítajte si kapitolu Riešenie problémov a až potom kontaktujte servisné oddelenie. Ak narazíte na problém, ktorý nedokážete vyriešiť, kontaktujte najbližšieho predajcu, pozri www.gorenje.com.

Pri kontakte by ste mali poskytnúť údaje na typovom štítku. Poskytnite aj číslo tovaru (1) a sériové číslo (2).



O informácie pre skúšobný inštitút môžete požiadať pomocou e-mailu na adrese dishwashers@appliance-development.com.

Žiadosť by mala obsahovať údaje na typovom štítku. Sú to číslo tovaru (1) a sériové číslo (2).



Informácie o označení energetickej triedy

Informačný list v súlade s nariadením komisie (EÚ) č. 1059/2010

Gorenje

Označenie modelu:	GV60ORA
Počet štandardných nastavení polohy:	16 ¹⁾
Trieda energetickej účinnosti:	A+++
Ročná spotreba energie(AE _C):	245 kWh/rok ²⁾
Spotreba energie štandardného čistiaceho cyklu(E _c):	0,86 kWh
Spotreba energie	
Režim Vyp. (P _o):	0,49 W
Režim ponechania v stave Zap. (P _i):	0,49 W
Ročná spotreba vody (AW _C):	2660 l/rok ³⁾
Trieda účinnosti sušenia:	A ⁴⁾
Štandardný program:	Eco umývanie ⁵⁾ , možnosť Automatické otvorenie
Dĺžka programu štandardného čistiaceho cyklu:	180 min
Trvanie režimu ponechania v stave Zap. (T _i):	Bez obmedzenia
Emisie hluku:	45 dB(A) na 1 pW
Konštrukcia:	Integrovaný produkt

1) V súlade s normou EN 50242.

2) Založené na 280 štandardných čistiacich cykloch s pripojením studenej vody a spotrebou v súlade s úsporným režimom. Skutočná spotreba energie sa líši podľa používania stroja.

3) Založené na 280 štandardných čistiacich cykloch. Skutočná spotreba vody sa líši podľa používania stroja.

4) Na stupnici od G (najmenej účinné) po A (najúčinnějšíe).

5) Tento umývací program predstavuje štandardný čistiaci cyklus, ktorý bol použitý k získaniu informácií o energetickom značení. Je určený na umývanie bežne znečistených riadov a predstavuje najefektívnejší program z hľadiska kombinácie spotreby energie a vody.

Technické údaje

Výška:	817-867 mm
Šírka:	596 mm
Hĺbka:	577 mm
Hmotnosť:	35 kg ¹⁾
Tlak vody:	0,03–1,0 MPa
Elektrické pripojenie:	Pozri štítok s typom.
Merný výkon:	Pozri štítok s typom.

1) Hmotnosť sa môže líšiť v dôsledku rôznych technických údajov.



611516

sk (08-17)