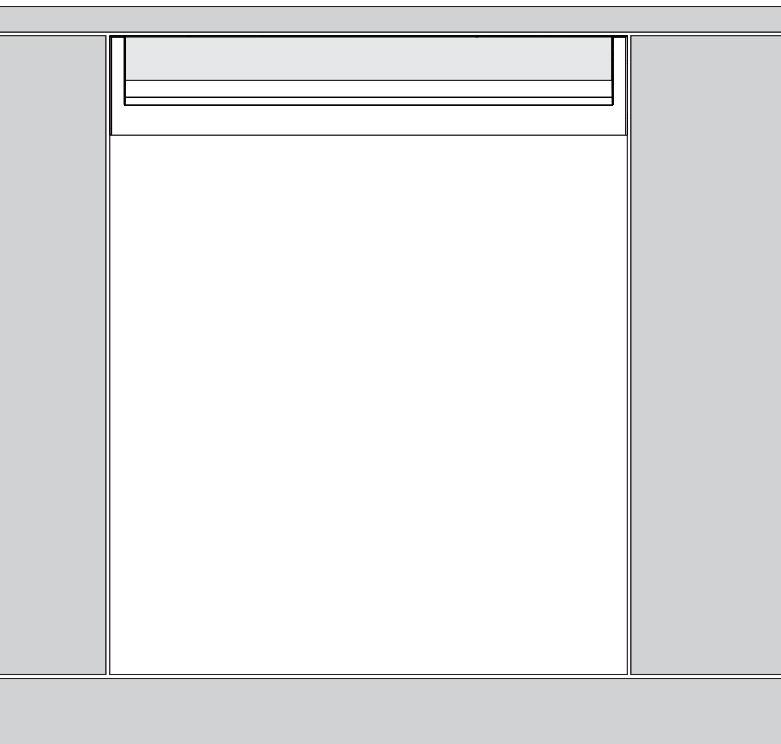


DA

BRUGSANVISNING OPVASKEMASKINE GU663

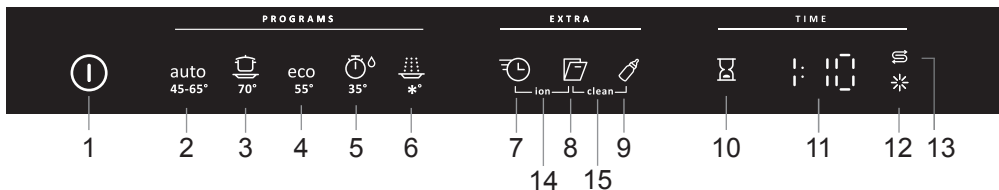
gorenje



Indholdsfortegnelse

Din opvaskemaskine	2
Sikkerhedsanvisninger	3
Før du bruger opvaskemaskinen første gang	4
Fyld opvaskemaskinen	5
Anvendelse af opvaskemaskinen	6
Indstillinger	10
Pleje- og vedligeholdelsesinstruktioner	12
Fejlfinding	15
Installation	19
Service	23
Information til testinstitut	23
Teknisk information	24

Din opvaskemaskine



1. Hovedafbryderen
2. Autoprogram
3. Grydeprogram
4. Eco program
5. Kvikprogram
6. Skylning
7. SpeedWash
8. Automatisk døråbning
9. Ekstra hygiejne
10. Forskudt start
11. Display
12. Indikator for afspændingsmiddel
13. Indikator for salt
14. ION
15. Selvrensende program

Generelt

- Læs brugsanvisningen – og gem den!
- Brug ikke opvaskemaskinen til andre formål end dem, der er angivet i denne brugsanvisning.
- Belast ikke opvaskemaskinens låge eller kurve med andet end opvask.
- Lad aldrig lågen til opvaskemaskinen stå åben, så andre kan falde over den.
- Brug kun maskinopvaskemiddel!
- Denne maskine kan anvendes af børn fra 8 år og personer med nedsatte fysiske eller mentale evner, personer som lider af fornuftsmangel eller manglende erfaring og viden. Sådanne personer skal være under opsyn ved brug af maskinen eller instrueres i, hvordan maskinen skal anvendes og forstå de mulige risici. Rengøring af maskinen må ikke udføres af børn uden opsyn.
- Et beskudiget netkabel må kun udskiftes af en autoriseret fagmand.
- Brug kun opvaskemaskinen i hulsholdningslignende miljøer til at vaske husholdningsopvask. Al anden brug er ikke tilladt.
- Placer aldrig opvask med rester af opløsningsmiddel i maskinen, da dette kan udgøre en eksplosionsrisiko. Opvask med aske, voks og smørefedt må heller ikke vaskes i opvaskemaskinen.

ADVARSEL!

Knive og andre spidse genstande skal lægges vandret i opvaskemaskinens særlige kurve dertil.

Installation

Se kapitlet Installation.

Børnesikkerhed

Børn skal overvåges. Lad ikke børn bruge opvaskemaskinen eller lege med den. Vær særligt forsigtig, når lågen er åben. Opvaskemaskinen kan indeholde rester af opvaskemiddel! Start altid opvaskemaskinen med det samme, når du har fyldt opvaskemiddel på.

ADVARSEL!

Vær opmærksom på børn i nærheden af maskinen! Maskinopvaskemiddel er ætsende!

Vinteropbevaring/transport

Opbevar opvaskemaskinen frostfrit, og undgå lang transport i stærk kulde. Transporter opvaskemaskinen opretstående eller liggende med bagsiden nedad.

Overløbssikring

Overløbssikringen starter udpumpning og lukker for vandindtaget, hvis vandstanden i opvaskemaskinen overstiger normalniveauet. Hvis sikringen udløses, skal du lukke for vandtilførslen og tilkalde service.

Emballagemateriale

Emballagen beskytter produktet under transporten. Materialet i emballagen kan genvindes. Kildesortér emballagen for at bidrage til et reduceret råvareforbrug og reduceret affald. Din forhandler kan tage emballagen retur og sende den til genvinding eller informere om nærmeste genvindingsstation. Emballagen består af:

- Bølgepap af op til 100 % genvundet materiale.
- Ekspanderet polystyren (EPS) uden tilsætning af klor og fluor.
- Stivere af ubehandlet træ.
- Beskyttelsesplast af polyethylen (PE).

Bortskaffelse

Opvaskemaskinen er fremstillet og mærket med henblik på genvinding.

Når opvaskemaskinen er udtjent og skal bortskaffes, skal den straks gøres uanvendelig. Træk stikket ud af kontakten, og klip ledningen af så tæt på maskinen som muligt.

Kontakt den lokale kommune for at få oplysninger om, hvor og hvordan maskine skal genvindes på forsvarlig vis.

Før du bruger opvaskemaskinen første gang

Kontrollér vandets hårdhedsgrad

For at opnå et godt opvaskeprogram skal opvaskemaskinen have blødt vand (vand med lavt kalkindhold). Hårdt vand forårsager hvide belægninger på servicet og i opvaskemaskinen.

Vandets hårdhed angives i tyske hårdhedsgrader (°dH).

Indløbsvand med en hårdhedsgrad på over 6°dH skal afkalces. Dette gøres automatisk ved hjælp af den indbyggede afkalker. For at afkalkeren kan fungere optimalt, skal indstillingen af den tilpasses til det indkommende vands hårdhedsgrad. Når du har indstillet afkalkeren, skal du dosere opvaske- og afspændingsmiddel, som om du har blødt vand.

Besøg www.geus.dk eller kontakt det lokale vandværk for at få oplysninger om vandets hårdhedsgrad.

Noter vandets hårdhedsgrad: _____

Hvis vandets hårdhedsgrad overstiger 50°dH, anbefales det, at der tilsluttes en ekstern afkalker.

⚠ ADVARSEL!

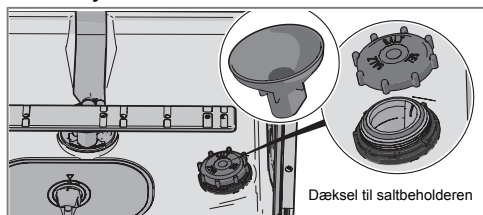
Hårdt vand forårsager hvide belægninger på opvaske og i opvaskemaskinen. Det er derfor vigtigt, at du vælger den rigtige indstilling af afkalkeren! Se Vandets hårdhedsgrad.

Kør aldrig opvaskemaskinen med tom saltbeholder, hvis indløbsvandet har en hårdhedsgrad over 6°dH.

Indstil Vandets hårdhedsgrad

I kapitlet Indstillinger beskrives det, hvordan du indstiller afkalkeren.

🌀 Påfyld salt



1. Skru låget til saltbeholderen af.
2. Sæt den tragt, som følger med opvaskemaskinen, i påfyldningshullet på beholderen. Hæld først ca. 1 l vand i.
3. Påfyld derefter salt, indtil beholderen er fuld (maks. 1,0 kg). Brug specialsalt til opvaskemaskiner.
4. Tør overskydende salt af, så låget kan skrues ordentligt på.

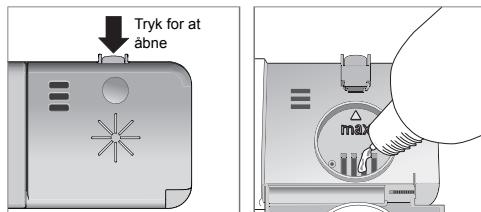
For ikke at risikere rustpletter skal et opvaskeprogram startes straks efter påfyldning af salt.

Indstil Afspændingsmiddel

I kapitlet Indstillinger beskrives, hvordan du indstiller doseringen af afspændingsmiddel.

☀ Påfyld afspændingsmiddel

Tørringen går hurtigere og får et bedre resultat, hvis man bruger afspændingsmiddel. Du får også et flottere opvaske-resultat med ren og plefrie opvaske.



1. Åbn låget til afspændingsmidlet.
2. Påfyld forsigtigt afspændingsmiddel op til det niveau, der er markeret med **max**.
3. Tør eventuelt overskydende afspændingsmiddel rundt om beholderen væk med en klud.
4. Luk låget korrekt.

Mere miljøvenlig opvask

- Skyl ikke opvasken under rindende vand. Skrab kun større madrester af, før du fylder opvaskemaskinen.
- Vælg et miljøtilpasset opvaskemiddel. Læs miljødeklarationerne på emballagen!
- Vent med at køre opvaskeprogrammet, indtil opvaskemaskinen er fuld, så sparer du energi.
- Hvis opvasken kun er let snavset, har du mulighed for at vælge et program med lav temperatur.
- Du får et bedre tørreresultat, hvis du bruger tilvalgt Automatisk døråbning, der automatisk åbner opvaskemaskinens låge. Vent, indtil opvaskemaskinen indikerer, at programmet er slut, og at opvasken er afkølet, før du tømmer opvaskemaskinen. (Hvis opvaskemaskinen er indbygget, skal inventaret kunne tåle eventuel kondens fra opvaskemaskinen).

Skrøbeligt service

En del genstande tåler ikke maskinopvask. Dette kan have flere årsager. Nogle typer materiale tåler ikke kraftig varme, mens andre kan tage skade af maskinopvaskemidlet.

Vær forsigtig med f.eks. håndlavede genstande, skrøbelige dekorationer, krystal/glas, sølv, kobber, tin, aluminium, træ og plast. Kig efter mærkningen "Tåler maskinopvask".

Husk

- Vend alle snavsede flader indad og nedad!
- Opvask skal ikke ligge i eller oven på hinanden.
- Stil opvask med fordybninger skråt, f.eks. kopper, så skyllevandet løber af. Dette er også vigtigt ved genstande i plast.
- Sørg for, at små genstande ikke falder igennem opvaskekurven. Placer dem i topbestikkurven.

BEMÆRK!

Kontroller, at skyllearmene kan dreje frit rundt.

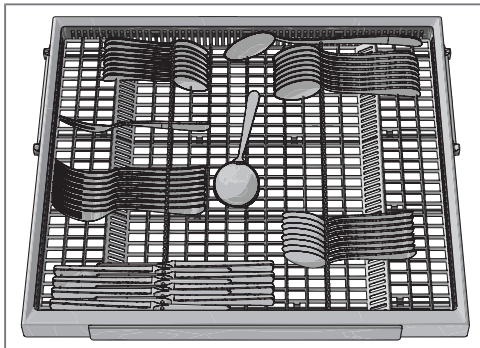
Opvaskemaskinens kurve

Opvaskemaskinen er udstyret med en topbestikkurve, en øverste kurv og en nederste kurv.

Kurvenes udseende kan være forskelligt afhængigt af opvaskemaskinens udførelse.

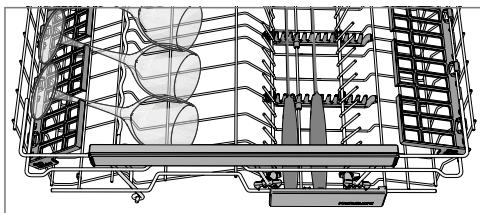
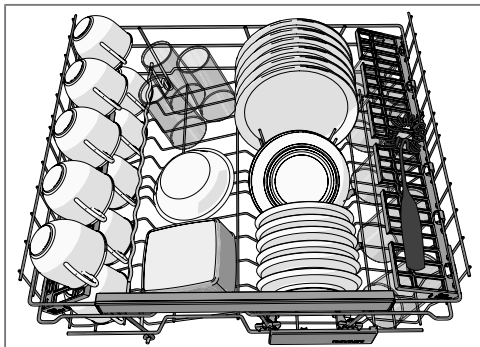
Topbestikkurve

Topbestikkurven har plads til bestik, grydeskeer, piskeris, serveringsbestik og lignende genstande.



Overkurv

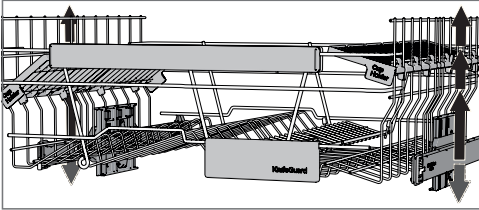
Placer glas, kopper, skåle, asietter og fade i den øverste kurv. Vend alle snavsede flader indad og nedad! Vinglas stilles på hylden til vinglas, og knive lægges i knivholderen til højre, hvis der er en sådan.



Hævning og sænkning af den øverste kurv

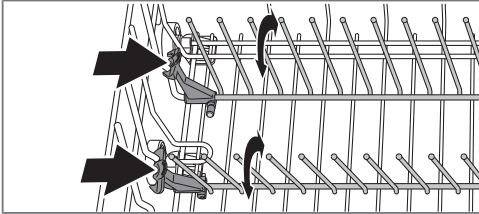
1. Træk overkurven ud.
2. Tag fat i siderne på overkurven med begge hænder, og løft den op.
3. Løft med begge hænder kurven op igen og igen for trinvis at komme til næste position. (Den øverste kurv kan justeres i tre positioner). Når den øverste kurv er i

den øverste position og løftes op, sænkes den ned til den nederste position. Bemærk, at begge sider af kurven altid skal være placeret i samme højde.



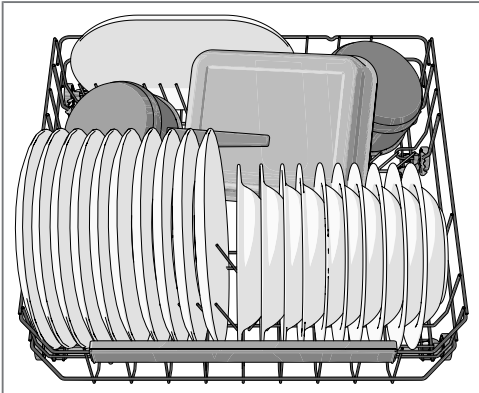
Tallerkenstøtter

Tallerkenstøtterne kan fældes op og ned, således at man nemmere kan placere gryder, skåle og glas. Frigør tallerkenstøtterne ved at trykke holderen indad, inden positionen justeres.



Underkurv

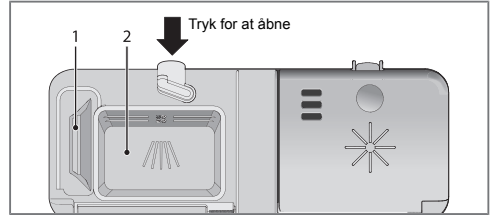
Anbring små og store tallerkener, fade og kasseroller i underkurven.



Tallerkenstøtter

Klap de sammenklappelige tallerkenstøtter ned ved opvask af kasseroller. Frigør tallerkenstøtterne ved at trykke beslaget indad, før positionen justeres.

Dosering af opvaskemiddel



1. Rum til forvaskemiddel
2. Rum til hovedvaskemiddel

Opvaskemiddel skal doseres efter vandets hårdhedsgrad.

Følg doseringsanvisningerne på opvaskemidlets emballage. Opvaskemaskinen er udstyret med en afkalker, så du skal dosere opvaskemidlet efter doseringsangivelserne for blødt vand.

Overdosering af opvaskemiddel forringer opvaskeresultat og belaster miljøet.

Opvaskemiddelrummet skal være tørt, når opvaskemiddel doseres. Der findes et rum til forvask og et til hovedvask. Dosér en mindre del opvaskemiddel i rummet til forvask, hvis du bruger pulver- eller flydende maskinopvaskemiddel. Kontakt producenten af opvaskemidlet, hvis du har spørgsmål angående opvaskemidler.

BEMÆRK!

Brug kun maskinopvaskemiddel! Almindeligt opvaskemiddel danner kraftigt skum, som forhindrer opvaskemaskinen i at arbejde, og kan derfor ikke bruges.

Opvasketabs

Del tabletten i to, hvis låget til dispenseren er vanskeligt at lukke. Der er risiko for, at opvaskemidlet ikke doseres korrekt, hvis låget er under spænd og ikke åbnes korrekt.

BEMÆRK!

Det anbefales ikke at bruge opvasketabs til korte programmer (under 75 minutter). Anvend i stedet pulveropvaskemiddel eller flydende opvaskemiddel.

Kombinationsopvaskemiddel

Der er mange forskellige typer kombinationsopvaskemiddel på markedet. Læs omhyggeligt anvisningerne til disse produkter.

I kapitlet Indstillinger beskrives, hvordan du kan aktivere TAB (3-i-1/kombimiddel). Vær opmærksom på, at der skal fyldes salt i saltbeholderen. Hvis du ikke er tilfreds med opvaske- og tørreresultatet, skal du deaktivere indstillingen TAB (3-i-1/kombimiddel) og fylde salt, opvaskemiddel og

afspændingsmiddel på. Se kapitlet Før du bruger opvaskemaskinen første gang.

BEMÆRK!

Du får et optimalt opvaske- og tørreresultat ved at bruge almindeligt maskinopvaskemiddel sammen med separat dosering af afspændingsmiddel og salt.

Hovedafbryderen

Tryk på hovedafbryderen, og hold den inde, indtil displayet lyser. Kontrollér også, at vandhanen er åben.

PROGRAMS - Vælg program

Vælg program afhængigt af opvasken, og hvor snavset den er. Eco program er altid forvalgt.

Tryk på det ønskede program, indtil programsymbolet aktiveres.

auto 45-65° **Autoprogram**

Opvaskemaskinen ved, hvor snavset opvasken er, og tilpasser vandforbruget og temperaturen derefter. Ved nyinstallation er det nødvendigt at køre programmet fem gange, indtil det er korrekt indstillet, for at opnå det bedste resultat.

auto 45-65° **Autoprogram** ¹⁾ + **SpeedWash** +

Et effektivt hverdagsprogram for let indtørrede madrester. (Programmet er ikke beregnet til indtørrede madrester i eksempelvis gratinforme).

70° **Grydeprogram**

Program til meget snavset opvask, f.eks. kasseroller, gryder og gratinforme. Hvis opvaskemaskinen ikke er helt fyldt, kan du fylde den tomme plads med eksempelvis tallerkener.

ECO 55° **Eco program**

Dette program er velegnet til opvask af snavset service og er det mest effektive program med hensyn til kombineret energi- og vandforbrug.

35° **Kvikprogram**

Program til let snavset glas og porcelæn, f.eks. kaffekopper.

I kombination med SpeedWash bliver programmet kortere (15 minutter).



*° **Skylning**

Til afskylning af servicet, mens du venter på, at opvaskemaskinen bliver fyldt helt op.

EXTRA - Vælg tilvalg

For at vælge et tilvalg skal du vælge på en af tilvalgsknapperne, indtil tilvalget er aktiveret. De tilgængelige tilvalg afhænger af det valgte program, og visse tilvalg kan ikke kombineres (tilgængelige tilvalg er svagt oplyste).

SpeedWash

Dette tilvalg reducerer programtiden, men forbruger mere energi og vand.

Automatisk døråbning

Opvaskemaskinens låge åbnes automatisk, hvilket forbedrer programmets tørring. Vent, indtil opvaskemaskinen indikerer, at programmet er slut, og at opvasken er afkølet, før du tømmer opvaskemaskinen. (Hvis opvaskemaskinen er indbygget, skal inventaret kunne tåle eventuel kondens fra opvaskemaskinen).

BEMÆRK!

Opvaskemaskinens låge må ikke blokeres, når den åbnes automatisk. Det kan ødelægge lågelåsens funktion.

Ekstra hygiejne

Tilvalget er tilpasset til ekstra høje hygiejnekrav, f.eks. opvask af sutteflasker og skærebrætter. Temperaturen øges både i hovedvasken og den sidste skylning.

Forskudt start

Ved valg af Forskudt start starter opvaskemaskinen 1-24 timer efter, at du har lukket lågen.

1. Tryk én gang på knappen for at aktivere Forskudt start. Tryk flere gange, eller hold tilvalgsknappen inde for at indstille det ønskede antal timer.
2. Luk lågen, hvorefter opvaskemaskinen tæller ned med én time ad gangen og starter, når tiden er udløbet.

Hvis du vil afbryde tilvalget Forskudt start, skal du åbne lågen, trykke på hovedafbryderen og holde den inde, indtil displayet slukkes.

Start opvaskemaskinen

Luk lågen for at starte opvaskemaskinen. Hvis hovedafbryderen er slået til, starter opvaskemaskinen automatisk, når lågen lukkes.

¹⁾ Denne kombination (Autoprogram + SpeedWash + Automatisk døråbning) kaldes også QuickIntensive (90 minutter).

TIME - Resterende tid

Når du har valgt program og tilvalg, vises det, hvor lang tid programmet tog forrige gang, det blev kørt.

Når du har startet opvaskemaskinen, viser displayet, hvor lang tid der er tilbage af programmet. En opdatering af resterende tid foretages efterfølgende efter opvarmning af den sidste skylling.

Tiden kan variere fra gang til gang, afhængigt af bl.a. temperaturen på det indkommende vand, mængden af opvask og den omgivende temperatur.

Frontdisplay



Hvis du vil afbryde eller skifte program

Åbn lågen, tryk på hovedafbryderen, og hold den inde, indtil displayet holder op med at lyse, hvis du vil skifte program, efter at du har startet opvaskemaskinen. Fyld et nyt opvaskemiddel på, hvis lågen til dispenserens opvaskemiddelrum er åbent. Tryk derefter på hovedafbryderen igen, vælg et nyt program, og luk lågen.

Hvis du vil påfylde mere opvask

Åbn lågen. Opvaskemaskinen stopper automatisk. Sæt opvasken i maskinen, og luk lågen. Efter en pause fortsætter opvaskemaskinen fra det sted, som den var kommet til.

Hvis opvaskemaskinen stoppes ved strømafbrydelse

Hvis opvaskeprogrammet ikke er afsluttet, fortsætter programmet fra det sted, det var kommet til, når der sluttet strøm til opvaskemaskinen igen.

BEMÆRK!

Under tørringen afbrydes programmet, hvis strømtilførslen stoppes, eller hvis lågen åbnes i mere end to minutter.

Efter afsluttet program

Når programmet er færdigt, vises "End" i displayet.

Programafslutningen indikeres også med et kort lydsignal. I kapitlet Indstillinger beskrives, hvordan du ændrer denne funktion.

Opvaskemaskinen slukker automatisk efter afsluttet program. Sluk vandhanen efter hver brug.

Sådan får du det bedste tørreresultat

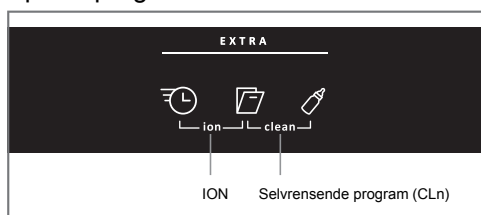
- Fyld opvaskemaskinen helt.
- Stil opvask med fordybninger skråt, f.eks. kopper, så skyllevandet løber af. Dette er også vigtigt ved genstande i plast.
- Påfyld afspændingsmiddel, eller øg doseringen af afspændingsmiddel.
- Aktivér tilvalget Automatisk døråbning.
- Lad opvasken køle af, før den tages ud

Tøm opvaskemaskinen

Varmt porcelæn kan være ekstra skrøbeligt. Lad opvasken køle af i opvaskemaskinen, før den tages ud.

Tøm den nederste kurv først for at undgå, at eventuelt vand fra den øverste kurv drypper ned på opvasken i den nederste kurv.

Specialprogram



Tryk på de aktuelle tilvalgsknapper, og hold dem inde for at aktivere et specialprogram. Programmet starter, når lågen lukkes.

ION

Programmet modvirker dårlig lugt fra snavset opvask, der står i opvaskemaskinen. Aktivér programmet, før et opvaskeprogram startes. Ventilatoren og ionisatoren aktiveres i intervaller på 72 timer. (Brug ikke programmet i små rum med utilstrækkelig ventilation).

Teksten ION vises i displayet, når funktionen er aktiv.

TIPS!

Hvis du vil deaktivere programmet ION for at starte et opvaskeprogram, skal du åbne lågen, trykke på hovedafbryderen og holde den inde, indtil displayet holder op med at lyse. Start opvaskemaskinen igen.

Selvrensende program (CLN)

Selvrensende program til hygiejnisk rengøring af opvaskemaskinens indvendige beholder samt spulearme og spulærør.

Programmet skal køres (uden opvask i maskinen) med almindeligt maskinopvaskemiddel eller citronsyre. På markedet findes der også et rengøringsmiddel, der er tilpasset til opvaskemaskine. Oplysninger om rengøring af kalkaflejringer findes i afsnittet Opvaskemaskinens indvendige beholder i kapitel Pleje- og vedligeholdelsesinstruktioner.

Programtabel

PROGRAMS -Program	Opvaskemid- del, num 1/2 (ml)	EXTRA - Tilvalg	Forvask	Hovedvask	Antal skyl- ning	Sidste skyl- ning	Forbrugsværdier ¹⁾		
							Opvasketid (ca. time:min)	Energi (ca. kWh)	Vandforbrug (L)
Autoprogram	--- / 25	Automatisk døråbning	1-3	50-65 °C	2-3	65 °C	2:10-2:50	0,9-1,5	11-20
Grydeprogram	10 / 25		2	70 °C	2	70 °C	2:55	1,7	17
Eco program ²⁾	--- / 25	Automatisk døråbning	1	55 °C	2	49 °C	3:00	0,86	9,5
Kvikprogram	--- / 10			35 °C	1	25 °C	0:20	0,2	10
Skylning	--- / ---				1	-- °C	0:07	0,01	3

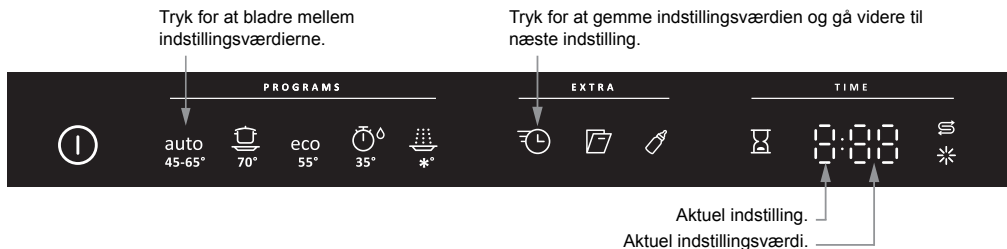
1) Forbrugsværdierne varierer, afhængigt af temperaturen på indløbsvandet, rumtemperaturen og mængden af opvask, de valgte tillægsfunktioner m.m.

2) Dette opvaskesprogram er den standardopvaskesekvens, som informationen for energimærkningen bygger på. Det gælder for opvask af normalt snavset service og er det mest effektive program hvad angår kombineret energi- og vandforbrug.

Åbn menuen for indstillinger:

- 1.. Åbn først lågen. Luk maskinen. Tryk på hovedafbryderen, og hold den inde, indtil displayet lyser.
- 2.. Inden for 10 sekunder:
 - Tryk på programknappen for Autoprogram og tilvalgsknappen for SpeedWash.
- 3.. Displayet viser menuen for indstillinger (aktuel indstilling samt aktuel indstillingsværdi).
(Forlad menuen ved at bladre gennem den, eller tryk på hovedafbryderen).

Navigér i menuen for indstillinger:



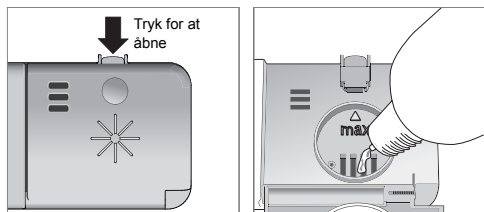
Du har nu adgang til følgende indstillinger:

Indstillinger	Alternativer	
1. Afspændingsmiddel	1:00 - 1:05	<p>Indstilling for dosering af afspændingsmiddel. Øg doseringen af afspændingsmiddel:</p> <ul style="list-style-type: none">• Hvis servicet er vandpletet. <p>Reducer doseringen af afspændingsmiddel:</p> <ul style="list-style-type: none">• Hvis servicet har en klæbrig hvid/blå belægning.• Hvis servicet er randet.• Hvis der dannes skum. Hvis vandet meget blødt vand, er det muligt at fortynde afspændingsmidlet ved at tilsætte vand i forholdet 1:1. <p><i>Forvalgt fra fabrikken: 05</i></p>

Indstillinger	Alternativer																							
2. Vandets hårdhedsgrad	2:00 - 2:09	<p>Indstilling af afkalkeren. Vælg indstilling efter indløbsvandets hårdhedsgrad. Det er vigtigt, at indstillingen er korrekt!</p> <table border="1" data-bbox="617 260 1050 675"> <thead> <tr> <th>Tyske hårdhedsgrader</th> <th>Anbefalet indstilling</th> </tr> </thead> <tbody> <tr> <td>0-5°dH</td> <td>2:00</td> </tr> <tr> <td>6-8°dH</td> <td>2:01</td> </tr> <tr> <td>9-11°dH</td> <td>2:02</td> </tr> <tr> <td>12-14°dH</td> <td>2:03</td> </tr> <tr> <td>15-19°dH</td> <td>2:04</td> </tr> <tr> <td>22-24°dH</td> <td>2:05</td> </tr> <tr> <td>25-29°dH</td> <td>2:06</td> </tr> <tr> <td>30-39°dH</td> <td>2:07</td> </tr> <tr> <td>40-49°dH</td> <td>2:08</td> </tr> <tr> <td>50°dH</td> <td>2:09</td> </tr> </tbody> </table> <p>Husk at påfylde salt i saltbeholderen, efter at du har indstillet afkalkeren på 2:01 - 2:09. <i>Ved indløbsvand med en hårdhedsgrad på under 6°dH (9°fH) skal du vælge 2:00. Afkalkeren deaktiveres, og det er ikke nødvendigt at fylde salt på. Forvalgt fra fabrikken: 04</i></p>	Tyske hårdhedsgrader	Anbefalet indstilling	0-5°dH	2:00	6-8°dH	2:01	9-11°dH	2:02	12-14°dH	2:03	15-19°dH	2:04	22-24°dH	2:05	25-29°dH	2:06	30-39°dH	2:07	40-49°dH	2:08	50°dH	2:09
Tyske hårdhedsgrader	Anbefalet indstilling																							
0-5°dH	2:00																							
6-8°dH	2:01																							
9-11°dH	2:02																							
12-14°dH	2:03																							
15-19°dH	2:04																							
22-24°dH	2:05																							
25-29°dH	2:06																							
30-39°dH	2:07																							
40-49°dH	2:08																							
50°dH	2:09																							
3. TAB (3-i-1/kombimiddel)	3:00 (Sluk) 3:01 (Tænd)	<p>Du kan aktivere denne indstilling, hvis du bruger et såkaldt 3-i-1/kombimiddel. Opvaskeprogrammerne tilpasses automatisk, så du altid får det bedst mulige opvaske- og tørreresultat. Hvis denne indstilling er aktiveret, er det ikke nødvendigt at påfylde afspændingsmiddel, fordi tilvalget lukker for dosering af afspændingsmiddel. Den sænker også doseringen af salt i afkalkeren. Vær opmærksom på, at der skal fyldes salt i saltbeholderen.</p> <table border="1" data-bbox="617 1042 1050 1225"> <thead> <tr> <th>BEMÆRK!</th> </tr> </thead> <tbody> <tr> <td>Hvis du vil opnå et godt opvaskeresultat, er det meget vigtigt, at du undersøger, hvilken slags opvaskemiddel eller kombiprodukt der er tale om! Læs omhyggeligt på emballagen, hvordan opvaskemidlet skal bruges. Følg altid brugsanvisningen eller oplysningerne på emballagen!</td> </tr> </tbody> </table>	BEMÆRK!	Hvis du vil opnå et godt opvaskeresultat, er det meget vigtigt, at du undersøger, hvilken slags opvaskemiddel eller kombiprodukt der er tale om! Læs omhyggeligt på emballagen, hvordan opvaskemidlet skal bruges. Følg altid brugsanvisningen eller oplysningerne på emballagen!																				
BEMÆRK!																								
Hvis du vil opnå et godt opvaskeresultat, er det meget vigtigt, at du undersøger, hvilken slags opvaskemiddel eller kombiprodukt der er tale om! Læs omhyggeligt på emballagen, hvordan opvaskemidlet skal bruges. Følg altid brugsanvisningen eller oplysningerne på emballagen!																								
4. Lydsignal volumen	4:00 - 4:03	<p>Opvaskemaskinen udsender et lydsignal, når programmet er færdigt, eller hvis der opstår fejl.</p>																						

☀ Påfyld afspændingsmiddel

Ovenstående symbol lyser i displayet, når der skal påfyldes afspændingsmiddel.

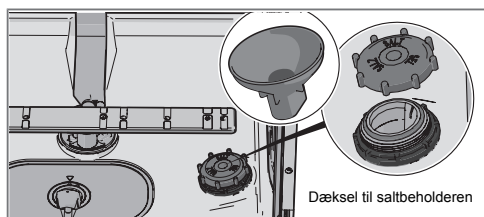


1. Åbn låget til afspændingsmidlet.
2. Påfyld forsigtigt afspændingsmiddel op til det niveau, der er markeret med **max**.
3. Tør eventuelt overskydende afspændingsmiddel rundt om beholderen væk med en klud.
4. Luk låget korrekt.

Der kan gå lidt tid, før symbolet holder op med at lyse efter påfyldningen.

⤵ Påfyld salt

Ovenstående symbol lyser i displayet, når der skal påfyldes salt.



Skrul låget af, og påfyld salt, når beholderen til salt er tom. Det er kun nødvendigt at tilsætte vand første gang! Tør af, og sæt låget på plads. Kør et program, så eventuelt salt i maskinen skylles ud.

Der kan gå lidt tid, før symbolet holder op med at lyse efter påfyldningen.

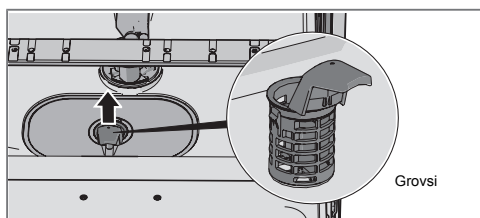
⚠ ADVARSEL!

For ikke at risikere rustpletter skal et opvaskeprogram startes straks efter påfyldning af salt.

Hæld aldrig maskinopvaskemiddel i saltbeholderen. Dette medfører risiko for skader på afkalkeren!

Grovsien

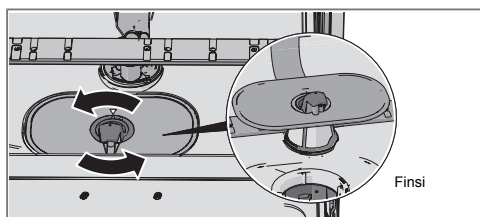
I grovsien samles større madrester, som ikke umiddelbart kan passere gennem afløbspumpen. Tøm grovsien efter behov.



1. Løft grovsien lige op ved hjælp af håndtaget.
2. Tøm grovsien. Husk at sætte grovsien tilbage igen!

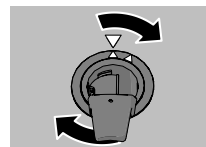
Finsien

Det snavs, der opsamles i finsien, skylles automatisk ud ved hver opvask. Rengør finsien efter behov.



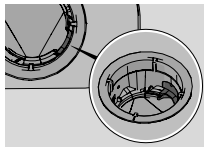
1. Drej håndtaget mod uret.
2. Løft sien lige op ved hjælp af håndtaget. Fjern derefter grovsien, så du kan rengøre finsien.
3. Monter delene igen i omvendt rækkefølge. Kontroller, at kanterne slutter godt til, når du sætter finsien tilbage igen.
4. Fastgør sien ved at dreje håndtaget med uret indtil stop. Håndtaget skal pege lige ud fra opvaskemaskinen.

BEMÆRK!



Det kan påvirke opvaskeresultatet, hvis sierne ikke er monteret korrekt. Bemærk, at opvaskemaskinen ikke må bruges, uden at sierne er monteret.

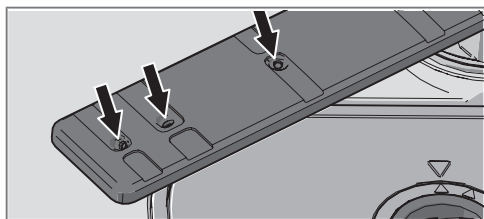
BEMÆRK!



Kontroller, at den farvede beskyttelse til højre i bundbrønden er på plads.

Spulearme

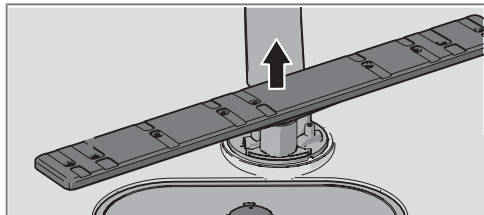
Huller og lejer kan af og til stoppe til. Fjern skidtet med en nål eller lignende. Spulearmene har også huller på undersiden.



For at gøre rengøringen lettere kan du løsne spulearmene. Glem ikke at montere dem ordentligt fast bagefter.

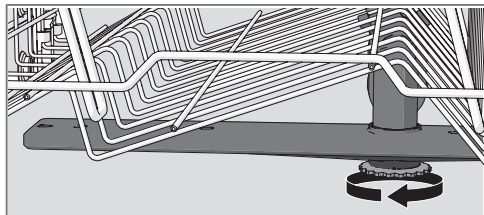
Nederste skyllearm

- Løft den nederste skyllearm lige op for at løsne den.



Øverste skyllearm

1. Træk overkurven ud.
2. Skru spændering til spulearmen mod uret for at frigøre spulearmen fra den øverste kurv.



Lågen og lågetætningen

Rengør lågens sider og lågetætningen regelmæssigt. Brug en let fugtet klud (eventuelt med lidt rengøringsmiddel).

Panelet

Hold knapperne rene og fri for fedt. Aftør dem med en tør eller let fugtig klud. Brug aldrig rengøringsmiddel – det kan ridse overfladen. Sluk opvaskemaskinen på hovedafbryderen ved rengøring af knapperne for at undgå utilsigtede tryk på knapperne.

Opvaskemaskinens indvendige beholder

Opvaskemaskinens indvendige beholder er fremstillet af rustfrit stål og holdes ren gennem normal brug.

Kalkaflejninger

Hvis du har kalkholdigt (hårdt) vand, kan der dannes kalkaflejninger i opvaskemaskinen. Kør i så fald et selvrensende program med to spiseskefulde citronsyre i opvaskemiddelrummet (uden opvask i maskinen). Se Selvrensende program i kapitel Anvendelse af opvaskemaskinen.

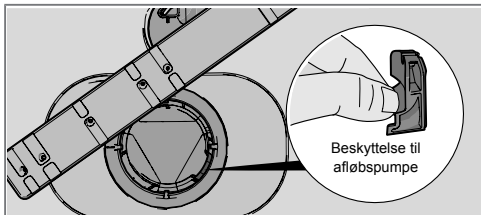
Afhjælpning af stop i afløbspumpen

Hvis der er vand tilbage i opvaskemaskinen efter afsluttet program, kan afløbspumpen være blokeret af eventuelle genstande. Disse kan du nemt fjerne.

1. Sluk maskinen med hovedafbryderen, og træk stikket ud af stikkontakten.
2. Fjern grovsien og finsien.
3. Øs vandet ud af opvaskerummet.
4. For at kunne inspicere afløbspumpen skal du fjerne den farvede beskyttelse til højre i bunden af maskinen.
5. Drej manuelt pumpehjulet, som er placeret bag beskyttelsen. Fjern forsigtigt eventuelle genstande.
6. Genmonter beskyttelsen til afløbspumpen samt finsien og grovsien.
7. Sæt stikket i stikkontakten igen.

Hvis opvaskemaskinen stadig ikke kan startes, og der høres en summelyd, er overløbssikringen aktiveret.

- Luk for vandet.
- Træk stikket ud af stikkontakten.
- Ring til service.



Beskyttelse til afløbspumpe

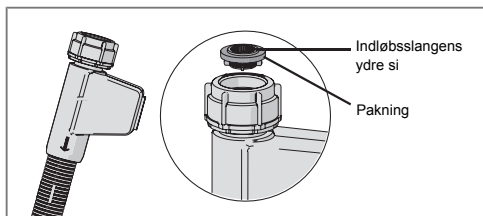
BEMÆRK!

Husk at genmontere beskyttelsen til afløbspumpen.

Afhjælp stop i indløbsslængens si

Hvis der findes små partikler i indløbsvandet, kan indløbsslængens ydre si blive blokeret, hvilket fører til Vandindtagningsfej.

1. Sluk maskinen med hovedafbryderen, og træk stikket ud af stikkontakten.
2. Luk vandhanen.
3. Skru indløbsslængen løs.
4. Træk forsigtigt indløbsslængens ydre si ud, og rengør den.
5. Sæt sien tilbage igen, og kontrollér, at pakningen sidder korrekt.
6. Skru indløbsslængen fast.
7. Sæt stikket i stikkontakten, og åbn vandhanen. Lad trykket være på et stykke tid, og kontrollér, at tilslutningen er tæt.



Fejlfinding

Type af fejl i display		Løsning
F10	Maskinen er utæt	Rens afløbspumpen. Se kapitlet Pleje- og vedligeholdelsesinstruktioner. Tilkald service, hvis problemet fortsætter.
F11	Afløbsfejl	Se "Der er stadig vand i opvaskemaskinen" i tabellen "Problem" nedenfor. Tilkald service, hvis problemet fortsætter.
F12	Vandindtagningsfejl	Kontrollér, at vandhanen er åben. Kontrollér, at den ydre si på indløbsslangen ikke er blokeret. Se Afhjælp stop i indløbsslangens si i kapitel Pleje- og vedligeholdelsesinstruktioner. Tilkald service, hvis problemet fortsætter.
F40	Ventillækage	Luk for vandhanen, og tilkald service.
F52	Vandniveaufejl	Rens grovsien og finsien. Kontrollér, at den ydre si på indløbsslangen ikke er blokeret. Kontrollér også, at afløbsslangen er installeret i overensstemmelse med installationsvejledningen. Tilkald service, hvis problemet fortsætter.
F54	Maskinen er utæt	Luk for vandhanen, og tilkald service.
F56	Cirkulationspumpefejl	Ring til service.

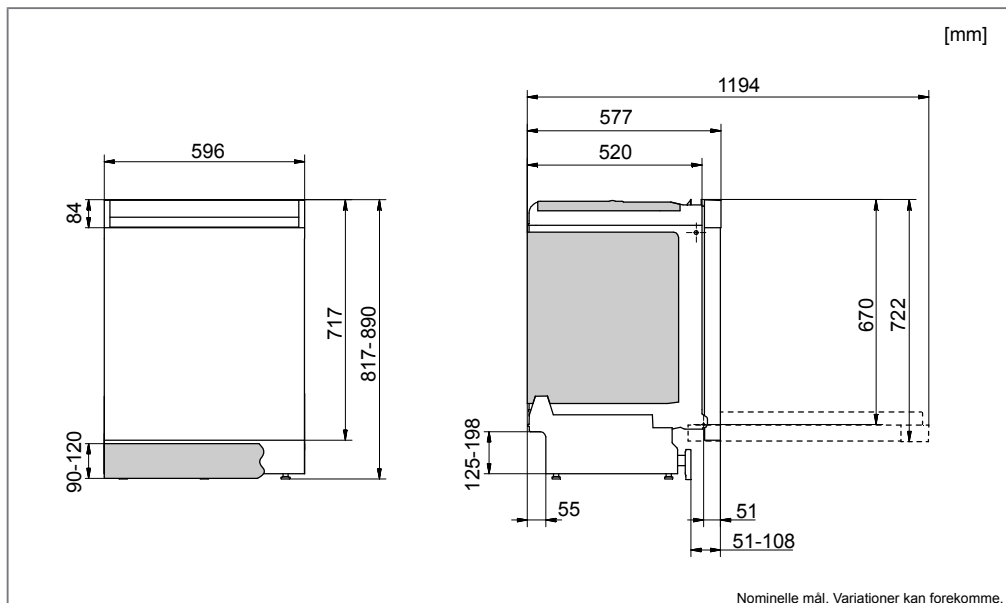
Tryk på en valgfri knap for at fjerne fejlmeddelelsen.

Problem	Mulige årsager	Afhjælpning
Knapperne reagerer ikke på tryk.	Du har trykket på knapperne for hurtigt, efter at du har åbnet lågen.	Vent et øjeblik, og prøv igen.
	Snavs på knapperne.	Rengør med en tør eller let fugtig klud.
	Lågen er lukket.	Åbn lågen. Knapperne reagerer kun på knaptryk, når lågen er åben.
Lågen kan ikke lukkes.	Kurvene sidder forkert.	Kontroller, at kurvene er vandret.
		Kontroller, at der ikke findes service i kurvene, som forhindrer, at kurvene kan skubbes vandret ind.
	Lågelåsen lukker ikke i og låser.	Kontrollér lågelåsen. Hvis den ikke lukker i og låser, skal du åbne lågen. Tryk på knappen for tilvalg Automatisk døråbning, og hold den inde i 15 sekunder. Vent derefter i 30 sekunder. Luk lågen. Kontrollér, at lågelåsen lukker i og låser.

Problem	Mulige årsager	Afhjælpning
Opvaskemaskinen starter ikke.	Lågen er ikke lukket ordentligt.	Kontroller.
	Du har åbnet opvaskemaskinen for at fylde mere opvask i under et igangværende program.	Luk lågen, og vent. Efter en pause fortsætter opvaskemaskinen fra det sted, hvor den sluttede.
	Lågelåsen har slet ikke lukket i og låst.	Kontrollér lågelåsen. Hvis den ikke har lukket i og låst, skal du åbne lågen. Tryk på knappen for tilvalgt Automatisk døråbning, og hold den inde i 15 sekunder. Vent derefter i 30 sekunder. Luk lågen. Kontrollér, at lågelåsen lukker i og låser, og at opvaskemaskinen starter.
	Der er sprunget en sikring.	Kontroller.
	Stikket er ikke sat i stikkontakten.	Kontroller.
	Der er lukket for vandtilførslen.	Kontroller.
	Overfyldning/utæthed	Kontroller.
	Der høres en summelyd (afløbspumpen) fra opvaskemaskinen, som ikke stopper, når strømmen afbrydes på hovedafbryderen.	Luk for vandhanen. Træk stikket ud af kontakten, og tilkald service.
	Kontroller, at tilvalget Forskudt start ikke er valgt.	Tryk på hovedafbryderen, og hold den inde, indtil displayet slukkes, hvis du vil afbryde tilvalget Forskudt start. Start opvaskemaskinen igen.
Opvasken er ikke ren.	Skyllearmene kan ikke dreje rundt.	Løft skyllearmene af, og rengør dem.
		Kontroller, at servicet ikke forhindrer skyllearmene i at rotere frit.
	Spulearmenes huller og lejer er tilstoppede.	Rengør spulearmene. Se kapitel Pleje- og vedligeholdelsesinstruktioner.
	Forkert opvaskeprogram.	Vælg et længere program.
	Forkert dosering af opvaskemiddel.	Doser efter vandets hårdhedsgrad. Kraftig over- eller underdosering giver et forringet opvaskeprogramresultat.
	Opvaskemidlet er for gammelt. Opvaskemiddel har begrænset holdbarhed.	Undgå at købe for store pakker.
	Forkert fyldning af opvaskemaskinen.	Tildæk ikke opvask med store skåle eller lignende. Undgå at placere meget høje glas i hjørnerne på kurvene.
	Glas og kopper er væltet under opvasken.	Anbring servicet, så det står stabilt.
	Sierne er ikke korrekt monteret.	Kontrollér, at sierens håndtag er låst i stoppositionen. Håndtaget skal pege lige ud fra opvaskemaskinen.
Beskyttelsen til afløbspumpen mangler.	Kontroller, at den farvede beskyttelse til højre i bundbrønden er på plads. Se kapitel Pleje- og vedligeholdelsesinstruktioner.	

Problem	Mulige årsager	Afhjælpning
Pletter på rustfrit stål eller sølv.	Visse madrester, f.eks. sennep, mayonnaise, citron, vineddike, salt og dressing, kan give pletter på rustfrit stål, hvis de står for længe.	Skyld denne slags madrester af, hvis opvaskemaskinen ikke startes med det samme. Brug eventuelt programmet Skylning.
	Sølvstøj kan blive plettet, hvis det kommer i kontakt med genstande i rustfrit stål under opvasken. Aluminiumsgenstande kan også give en plettet opvask.	For at undgå pletter og at opvasken bliver mat, skal du adskille opvask af forskellige metaller som f.eks. sølv, rustfrit og aluminium.
Pletter eller misfarvninger på servicet.	Afkalkeren mangler salt.	Kontroller, at låget til saltbeholderen er skruet ordentligt på. Ellers kontakt serviceafdelingen.
	Forkert indstilling af afkalker.	Se kapitlet Indstillinger.
	Forkert indstillet dosering af afspændingsmiddel.	Se kapitlet Indstillinger.
	Saltbeholderen er tom.	Påfyld salt. Se kapitlet Før du bruger opvaskemaskinen første gang.
	3-i-1/kombimiddel anvendes, og indstillingen TAB (3-i-1/kombimiddel) er aktiveret.	Deaktiver indstillingen TAB (3-i-1/kombimiddel), og fyld salt og afspændingsmiddel på.
For høj temperatur og/eller for meget opvaskemiddel kan forårsage såkaldt ætsning på krystalglas. Dette kan desværre ikke afhjælpes, kun forebygges.	Vask krystalglas ved lav temperatur, og vær omhyggelig med doseringen af opvaskemiddel. Kontakt opvaskemiddelproducenten.	
Servicet har en klæbrig hvid/blå belægning.	For høj dosering af afspændingsmiddel.	Reducer doseringen. Se kapitlet Før du bruger opvaskemaskinen første gang og Indstillinger. Hvis vandet er meget blødt, kan du eventuelt fortynde afspændingsmidlet ved at tilsætte vand i forholdet 1:1.
Pletter, som ikke går væk under opvasken.	Det kan være svært at vaske læbestift og te af.	Skift til et opvaskemiddel med blegemiddel.
Der er rester af opvaskemiddel i opvaskemiddelrummet efter opvasken.	Opvaskemiddelrummet var fugtigt, da opvaskemidlet blev doseret.	Opvaskemiddelrummet skal være tørt, når opvaskemidlet doseres.
Raslelyde under opvasken.	Opvasken er ikke placeret korrekt, eller skyllearmene kan ikke dreje rundt.	Kontroller, at opvasken står stabilt. Skub til skyllearmene for at kontrollere, at de kan dreje rundt.
Der høres lyd fra en ventilator, uden at et opvaskeprogram køres.	Specialprogrammet ION er aktiveret.	Se kapitlet Anvendelse af opvaskemaskinen.
1 minut vises i displayet.	Programmet tager længere tid end beregnet.	Du skal ikke gøre noget. Programtiden gemmes. Næste gang, programmet køres, vises den korrigerede tid.

Problem	Mulige årsager	Afhjælpning
Der er stadig vand i opvaskemaskinen.	Sierne er tilstoppede.	Rens grovsien og finsien.
	Sierne er ikke korrekt monteret.	Kontrollér, at siernes håndtag er låst i stoppositionen. Håndtaget skal pege lige ud fra opvaskemaskinen.
	Afløbspumpen er tilstoppet.	Rens afløbspumpen. Se kapitlet Pleje- og vedligeholdelsesinstruktioner.
	Beskyttelsen til afløbspumpen mangler.	Kontroller, at den farvede beskyttelse til højre i bundbrønden er på plads. Se kapitel Pleje- og vedligeholdelsesinstruktioner.
	Knæk på afløbsslangen.	Kontroller, at der ikke er knæk eller skarpe bøjninger på slangen.
	Afløbsslangen er blokeret.	Løsn afløbsslangen der, hvor den er koblet til vaskens vandlås. Kontrollér, at der ikke er noget, der har sat sig fast, og at tilslutningens indvendige diameter er mindst 14 mm.
Dårlig lugt i opvaskemaskinen.	Der er snavs på lister og i hjørner.	Rengør med en opvaskebørste og et lavtskummende rengøringsmiddel.
	Der er valgt programmer med lav temperatur i en længere periode.	Kør et program med højere temperatur ca. én gang om måneden.
	Snavset opvask står et stykke tid i opvaskemaskinen.	Aktivér specialprogrammet ION. Se kapitel Anvendelse af opvaskemaskinen.
Dårlig lugt uden for opvaskemaskinen.	Specialprogrammet ION er aktiveret i et lille rum med utilstrækkelig ventilation.	Deaktiver specialprogrammet ION. Se kapitel Anvendelse af opvaskemaskinen.
Opvasken bliver ikke tilstrækkeligt tør.	Tilvalget Automatisk døråbning er ikke aktiveret.	Aktivér tilvalget Automatisk døråbning.
	Opvaskemaskinen er ikke fyldt helt op.	Fyld opvaskemaskinen helt.
	Afspændingsmidlet er brugt op, eller doseringen er for lav.	Påfyld afspændingsmiddel, eller øg doseringen af afspændingsmiddel. Se kapitlet Før du bruger opvaskemaskinen første gang og Indstillinger.
	3-i-1/kombimiddel anvendes, og indstillingen TAB (3-i-1/kombimiddel) er aktiveret.	Deaktiver indstillingen TAB (3-i-1/kombimiddel), og fyld salt og afspændingsmiddel på.

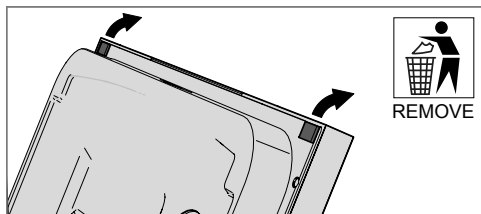


Sikkerhedsanvisninger

- Tilslutning til el, vand og afløb skal udføres af en person med den nødvendige kompetence.
- Følg altid gældende bestemmelser for vand, afløb og el.
- Vær forsigtig ved installationen! Brug beskyttelseshandsker! Vær altid to om arbejdet!
- Placer en lækagebeskyttelse på gulvet under opvaskemaskinen for at forebygge eventuel vandlækage.
- Prøvekør opvaskemaskinen med programmet Skylning, inden du skruer den fast. Kontroller, at opvaskemaskinen tager vand ind og tømmer det ud igen. Kontroller også, at tilslutningerne er helt tætte.

Transportbeskyttelse til lågen

Glem ikke at fjerne transportbeskyttelsen til lågen, når du pakker opvaskemaskinen ud.



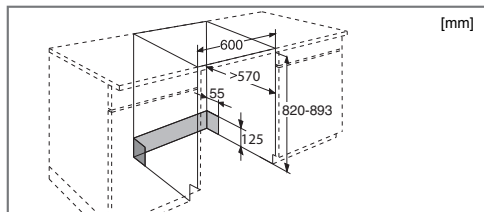
⚠ ADVARSEL!

Luk for vandtilførslen, når du installerer opvaskemaskinen!

Ledningen skal være taget ud af stikkontakten, eller strømmen skal være afbrudt under arbejdet!

Placer opvaskemaskinen

Opvaskemaskinen er beregnet til indbygning under en bordplade. Indbygningsmålene fremgår af billedet. Sørg for, at udluftningshullets kanter er jævne og ikke beskadiger afløbs- og indløbsslangen samt elledningen.



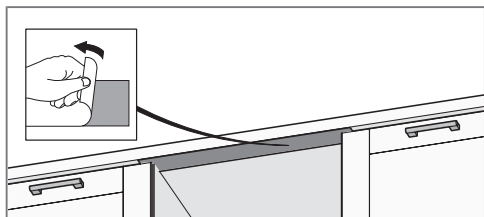
Hvis opvaskemaskinen er indbygget, skal inventaret kunne tåle eventuel kondens fra opvaskemaskinen.

Monter fugtbeskyttelsesfilmen

Monter fugtbeskyttelsesfilmen (følger med dokumentationen) under bordpladen. Fugtbeskyttelsesfilmen beskytter bordpladen mod fugt.

BEMÆRK!

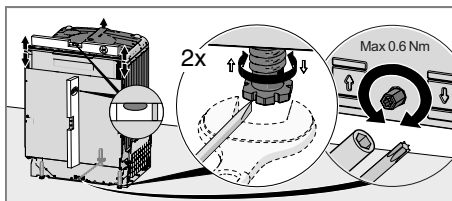
Den overflade, som fugtbeskyttelsesfilmen skal sidde på, skal være ren og tør.



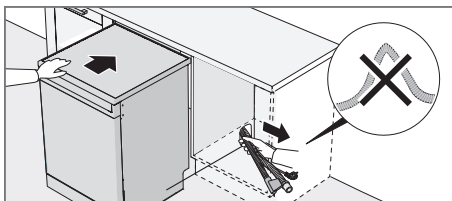
Juster højden, og skub opvaskemaskinen på plads

1. Start med at måle højden fra gulvet til underkanten af bordpladen.
2. Mål højden fra gulvet til opvaskemaskinens overkant.
3. Juster de forreste fødder ved at dreje dem med uret for at hæve eller mod uret for at sænke.

Hæld opvaskemaskinen en anelse fremad og juster den bageste fod med skruen på opvaskemaskinens forside. Skru med uret for at sænke eller mod uret for at hæve.

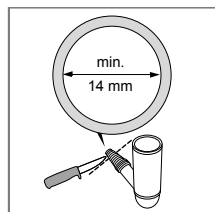
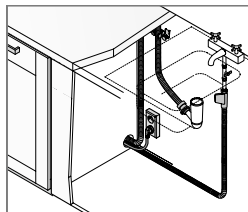


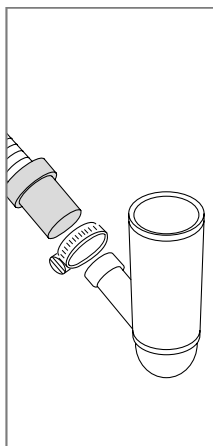
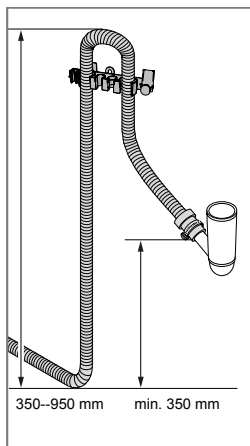
4. Kontroller, at der er et frirum på mindst 3 mm mellem undersiden af bordpladen og overkanten af opvaskemaskinen.
5. Skub opvaskemaskinen på plads.
 - Træk i afløbsslangen og tilslutningsrøret, når opvaskemaskinen skubbes på plads.
 - Kontroller, at der ikke er knæk eller skarpe bøjninger i slangen, og at der ikke findes noget, der kan beskadige slangerne.



- Kontrollér, at opvaskemaskinen installeres, så lågen kan åbnes frit. Ellers kan lågelåsens funktion ødelægges.
6. Finjuster de forreste fødder (opvaskemaskinen på højst hælde 5 mm).

Tilslutning til afløb





Afløbsslangen må højst forlænges med 3 m (den samlede længde på afløbsslangen må maks. være 4,5 m). Eventuelle samlinger og samlingsrør skal have en indvendig diameter på mindst 14 mm. Det er dog bedst at udskifte afløbsslangen med en ny uden samlinger.

Ingen del af afløbsslangen må være anbragt mere end 950 mm over opvaskemaskinens bund. Slangen må ikke føres direkte hen til gulv afløb eller lignende. I givet fald kan slangen fungere som en hævert, der tømmer opvaskemaskinen for vand.

Slangens udmundning skal altid befinde sig mindst 350 mm over opvaskemaskinens bund.

Monter afløbsslangen med en slangeklemme. Sørg for, at der ikke er knæk på afløbsslangen.

Vandtilslutning

Brug kun den indløbslange, der leveres med opvaskemaskinen. Genbrug ikke gamle eller andre løse slanger.

Tilløbsledningen skal være udstyret med en vandhane (stophane). Vandhanen skal være placeret på et let tilgængeligt sted, så det er muligt at lukke for vandet, hvis opvaskemaskinen skal flyttes.

Åbn for vandhanen, når maskinen er blevet installeret, og lad trykket være på i et stykke tid for at kontrollere, at alle tilslutninger er tætte.

Tilslutning til koldt vand

Tilslut opvaskemaskinen til koldt vand, hvis ejendommen opvarmes med olie, el eller gas.

Tilslutning til varmt vand

Tilslut opvaskemaskinen til varmt vand (maks. 70 °C), hvis ejendommen opvarmes med energibesparende varmtvandsforsyning som f.eks. fjernvarme, solceller eller lignende. Ved at vælge varmtvands tilslutning sparer du opvasketid og reducerer opvaskemaskinens forbrug af elenergi.

BEMÆRK!

Overskrid ikke den tilladte temperatur på indløbsvandet. Visse materialer i en del køkkengrej tåler ikke stærk varme. Se *Skrøbeligt service* i kapitel *Fyld opvaskemaskinen*.

Tilslutning til el

Du kan finde oplysninger om den elektriske tilslutning på typeskiltet. Disse oplysninger skal stemme overens med lysnettets data.

Leverans med stickkontakt:

Maskinen leveres med et stik godkendt i EU, som dog ikke må anvendes i en dansk installation, da maskinen derved ikke jordforbindes iht. Stærkstrømsbekendtgørelsen. Udskiftning til dansk stik skal foretages af en autoriseret elinstallatør. Alternativt kan en til målet godkendt adapter anvendes til overgang mellem Schuko-stikprop og dansk jordingsystem.

Hvis maskinen tilsluttes med et stik, skal man være opmærksom på følgende: Stikket skal altid være tilgængeligt, så maskinen kan afbrydes fra netforsyningen.

Ved tilslutning af maskinen til en fast installation skal man sørge for korrekt tilslutning i henhold til farvemærkningen.

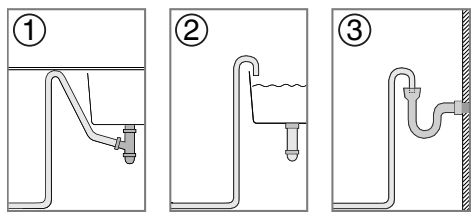
Den elektriske installation må kun foretages af en autoriseret installatør under hensyntagen til gældende sikkerhedsbestemmelser.

BEMÆRK!

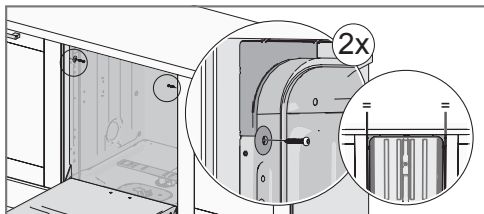
Skal ekstrabeskyttes jf. stærkstrømsbekendtgørelsen.

BEMÆRK!

Hvis afløbsslangen føres til en tilslutningsstuds ved køkkenvaskens vandlås, skal slangen fastgøres, så den er på højde med undersiden af køkkenvasken (1). Ellers er der risiko for, at opvaskevand fra køkkenvasken kan løbe ned i opvaskemaskinen. Der findes alternative tilslutningsmuligheder (2, 3). Vandlåsen skal være udluftet.



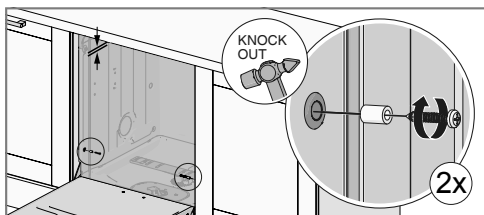
Fastskruing af opvaskemaskinen



Kontroller, at de forreste fødder hviler på gulvet, når du har skruet maskinen fast.

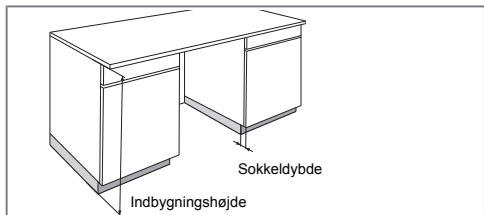
Skru opvaskemaskinen fast med to ekstra skruer

Ved et mellemrum på mere end 3 mm mellem bordpladens underside og opvaskemaskinens overkant bør opvaskemaskinen skrues fast med to ekstra skruer.



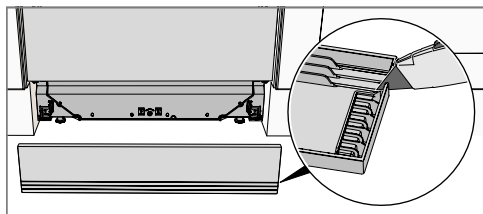
Opvaskemaskinens sparkeplade

Opvaskemaskinen leveres med en sparkeplade. Afhængigt af, hvilken indbygningshøjde og sokkeldybde du har, kan sparkepladen justeres i højden. Tabellen viser, hvilken højde på sparkepladen du skal bruge.



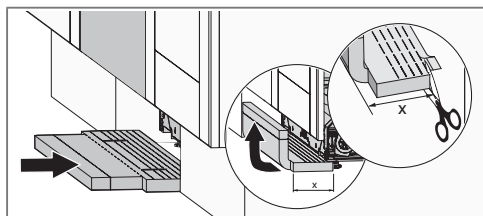
Indbygningshøjde (mm)	Sokkeldybde (mm)				
	50	60	70	80	90<
820	-	-	-	-	90
830	-	-	90	90	100
840	90	90	100	100	110
850	100	100	110	110	120
860	110	110	120	120	120
870 <	120	120	120	120	120

Lav et snit med en skarp kniv ved den ønskede højde på sparkepladens for- og bagside. Træk derefter forsigtigt i den for at få den rette højde.

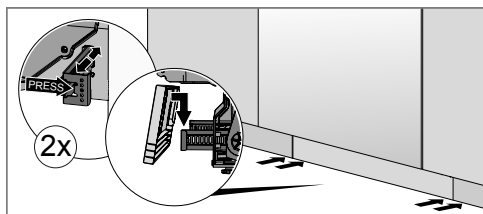


Monter lydisoleringen

(kun visse modeller)

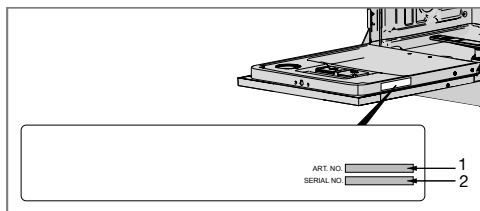


Monter sparkepladen



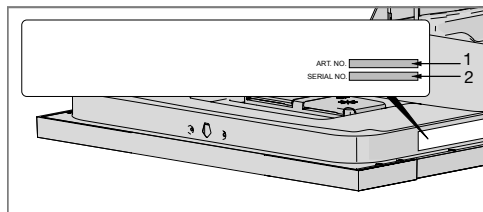
Læs kapitel Fejlfinding før du kontakter service. Hvis der er opstået en fejl, som du ikke selv kan afhjælpe, skal du kontakte nærmeste forhandler, se www.gorenje.com.

Ved kontakt skal du angive oplysningerne på typeskiltet. Notér artikelnummer (1) og serienummer (2).



Bestil information til testinstitut via e-mail dishwashers@appliance-development.com.

Ved forespørgsel skal du angive oplysningerne på typeskiltet, Notér artikelnummer (1) og serienummer (2).



Information om energimærkning

Cirkulære, ifølge Kommissionens delegerede forordning (EU) nr. 1059/2010

Gorenje

Modelbetegnelse:	GU663
Antal standardkvarter:	16 ¹⁾
Energieffektivitetsklasse:	A+++
Årligt energiforbrug (AE _C):	245 kWh per år ²⁾
Energiforbrug i en standardopvaskecyklus(E _i):	0,86 kWh
Effektforbrug	
Sluk (P _o):	0,49 W
Standby (P _i):	0,49 W
Årligt vandforbrug (AW _C):	2660 liter per år ³⁾
Tørringseffektklasse:	A ⁴⁾
Standardprogram:	Eco program ⁵⁾ , tilvalg Automatisk døråbning
Programtid for standardopvaskecyklen:	180 minutter
Standby-varighed (T _i):	Uendelig
Lydniveau:	44 dB(A) re 1 pW
Konstruktion:	Indbygningsprodukt

1) I henhold til standarden EN 50242.

2) Baseret på 280 standardopvaskecykler ved koldt vandstilslutning og forbrug i energisparefunktion. Det faktiske energiforbrug afhænger af, hvordan maskinen bliver anvendt.

3) Baseret på 280 standardopvaskecykler. Det faktiske vandforbrug afhænger af, hvordan maskinen bliver anvendt.

4) På en skala fra G (mindst effektiv) til A (mest effektiv).

5) Dette opvaskeprogram er den standardopvaskecyklus, som informationen for energimærkningen bygger på. Det gælder for opvask af normalt snavset service og er det mest effektive program hvad angår kombineret energi- og vandforbrug.

Tekniske oplysninger

Højde:	817-890 mm
Bredde:	596 mm
Dybde:	577 mm
Vægt:	35 kg ¹⁾
Vandtryk:	0,03-1,0 MPa
Elektrisk tilslutning:	Se typeskilt
Tilslutningseffekt:	Se typeskilt

1) Vægten kan variere på grund af forskellige specifikationer.



591865



da (01-20)