

---

**BRUKSANVISNING**

TD85.23XX

Torktumlare  
T611HX

Bästa kund,

Tack för att du valt denna kvalitetsprodukt från ASKO.

Vi hoppas att den motsvarar alla dina förväntningar. Skandinavisk design kombinerar rena linjer, hög kvalitet och funktionsduglighet varje dag. Detta är nyckelegenskaper för alla våra produkter och orsaken till att de uppskattas mycket världen över.

Vi rekommenderar att du läser dessa instruktioner innan du använder apparaten för första gången. Bruksanvisningen innehåller också information om hur du kan bidra till att skydda miljön.

## INNEHÅLLSFÖRTECKNING

Säkerhetsföreskrifter	3	Inställningar	31
Beskrivning av torktumlaren	7	Rengöring och underhåll	34
Innan du använder utrustningen för första gången	8	Fel – vad ska jag göra?	42
Installation och anslutning	10	Service	46
Tips innan du använder torktumlaren	20	Teknisk information	47
Torkningsprocess, steg för steg (1–7)	22	Programtabell	49
		Snabbguide	55

**Följande symboler används i hela bruksanvisningen och har följande betydelser:**

	Information, råd, tips eller rekommendation		Varning – risk för heta ytor
	Varning – allmän fara		Varning – brandrisk
	Varning – risk för elstöt		

Originalbruksanvisning

Se Snabbguide på sista sidan.



## ALLMÄNT



**Läs bruksanvisningen och spara den för framtida referens.**

- **Använd inte torktumlaren om du inte har läst och förstått denna bruksanvisning först.**
- Om inte bruksanvisningen följs eller om torktumlaren används felaktigt kan det leda till skada på tvätten, apparaten eller användaren.
- Bruksanvisning finns på vår webbplats på [www.asko.com](http://www.asko.com).
- **Torktumlaren är endast avsedd för hushållsbruk.**
- Läs noga igenom denna bruksanvisning som beskriver torktumlaren och korrekt och säker användning innan du ansluter torktumlaren till elnätet. Instruktionerna gäller många typer/modeller och kan därför innehålla beskrivningar av inställningar eller utrustning som kanske inte finns tillgängliga på din torktumlare.
- Eventuella reparationer och liknande åtgärder på torktumlaren ska utföras av en expert. Reparationer som inte har utförts av en expert kan resultera i olycksfall eller allvarliga funktionsfel.
- Efter transport ska torktumlaren stå stilla i minst två timmar innan den ansluts till elnätet.
- Minst två personer krävs för att installera torktumlaren ovanpå en tvättmaskin.
- Torktumlaren får inte anslutas till elnätet via en förlängningsladd.
- Anslut inte torktumlaren till ett eluttag som är avsett för rakapparat.
- ⚠ Om strömladden är trasig måste den bytas ut av tillverkaren, en auktoriserad servicetekniker eller en annan kvalificerad person för att undvika risker.
- ⚠ Apparaten måste styras via en extern brytare, t.ex. en timer, eller anslutas till en krets som regelbundet slås på och av via en apparat.
- **Efter torkning, dra ut strömladden från eluttaget!**
- Vid felaktig anslutning, felaktig användning av apparaten, eller om service utförs av obehörig person, ansvarar användaren för eventuella kostnader för skador.
- Luften i torktumlarens omgivning ska inte innehålla dammpartiklar. Luften där torktumlaren är installerad ska vara väl ventilerad för att förhindra att gaser som avges från gasapparater med öppen eld (t.ex. eldstad) går ut i rummet igen.
- Led inte ut luften från torktumlaren genom kanaler som används för apparater som använder gas eller andra bränslen (gäller endast frånluftstumlare).

- Torka inte smutsig tvätt i torktumlaren.
- Tvätt med fläckar från olja, aceton, alkohol, oljederivat, fläckborttagningsmedel, terpentin, vax och vaxborttagningsmedel ska tvättas i en tvättmaskin med varmt vatten och tvättmedel innan den torkas i torktumlaren.
- Kläder som innehåller latex, gummidelar, dusch- och badmössor samt tvätt eller sängkläder med skumgummi ska inte torkas i torktumlaren.
- Mjukmedel eller liknande produkter måste användas i enlighet med tillverkarens instruktioner.
- Placera inte torktumlaren bakom låsbar dörr eller skjutdörr, eller dörr med gångjärn på motsatt sida av gångjärnen på torktumlarens lucka. Installera torktumlaren så att luckan alltid kan öppnas fritt.
- Blockera aldrig ventilationshålen.
- Placera inte torktumlaren på en matta med långa fibrer. Det kan försämra luftcirkulationen.
- Luften i rummet där torktumlaren är installerad får inte innehålla dammpartiklar.
- Se till att fibrerna inte samlas runt torktumlaren.
- ⚠ Ta bort alla föremål som tändare och tändstickor ur fickorna.
- Vänta 24 timmar efter installation innan du använder apparaten. Om torktumlaren måste läggas ner på sidan under transport eller underhåll, lägg den på vänster sida sett från apparatens front, neråt (gäller endast apparater med en värmepump).
- Apparaten får inte vara i kontakt med en vägg eller intilliggande möbler.
- Om torktumlaren är ansluten till ett luftutlopp som används för en annan apparat måste en backventil installeras. Återflöde till torktumlaren kan skada apparaten och backventilen förhindrar detta (gäller endast frånluftstumlare).
- En flottör stänger av apparaten om kondensvattenröret är igentäppt, eller om risk för översvämning föreligger för kondensvattnet som samlats i vattentanken (gäller endast kondenstorktumlare och torktumlare med en värmepump).
- Om du vill flytta torktumlaren eller förvara den i ett uppvärmt utrymme under vintern måste du först tömma kondensvattenbehållaren (gäller endast kondenstorktumlare och torktumlare med en värmepump).
- Maximal torkkapacitet i kg (för programmet Bomull) anges på typskylten.

## SÄKERHET

-  Använd torktumlaren endast för att torktumla tvätt som har tvättats med vatten. Torktumla inte tvätt som har tvättats eller rengjorts med lättantändliga rengöringsmedel eller substanser (t.ex. bensin, trikloretylen etc.), eftersom det kan resultera i en explosion.
- Om du har rengjort dina kläder med industriella tvättmedel eller kemiska substanser, torka dem inte i torktumlaren.
- Om luftutloppsslangen ansluts till en öppning i väggen kan inflöde av kall luft förhindras genom installation av ett ventilationsgaller. Gäller endast evakueringstorkar.)
- Luftutloppsslangen får inte anslutas till en aktiv skorsten som används för att avleda rök eller förbrukad gas, till ett schakt som är avsett för ventilering av utrymmen med förbränningsprodukter, eller till en skorsten som används av tredje part. Om rök eller förbrukade gaser återgår till rummet där torktumlaren är installerad föreligger risk för förgiftning (gäller endast frånluftstumlare).
- Torktumlaren är skyddad med ett automatiskt avstängningssystem mot överhettning. Systemet stänger av värmaren direkt om temperaturen är för hög (gäller endast frånlufts- och kondensstorktumlare).
- Om nätfiltret är igensatt kan utlösningseenheten för automatisk värmare utlösas. Se kapitlet "RENGÖRING OCH UNDERHÅLL" (gäller endast evakuerings- och kondensatorstork).
-  **WARNING! Baksidan av torktumlaren kan bli mycket varm under användning. Vänta på att torktumlaren ska svalna helt innan du berör baksidan. (Observera anvisningarna i kapitlet "INSTALLATION OCH ANSLUTNING")**
-  Stoppa aldrig torkningscykeln eller öppna dörren före programslutet. Om du gör det av någon anledning, var försiktig när du tar ut tvätten från trumman eftersom det fortfarande kan vara mycket varmt och det finns risk för att bränna sig.  
Ta snabbt ut tvätten ur trumman och sprid ut den så att den kan svalna så snabbt som möjligt.

## BARNSÄKERHET

- Låt inte barn leka med torktumlaren.
- Låt inte barn och husdjur komma in i torktumlarens trumma.
- Innan du stänger luckan och programmet startar, se till att det inte finns något annat än tvätt i trumman (t.ex. ett barn som krupit in i torktumlaren och stängt luckan från insidan).

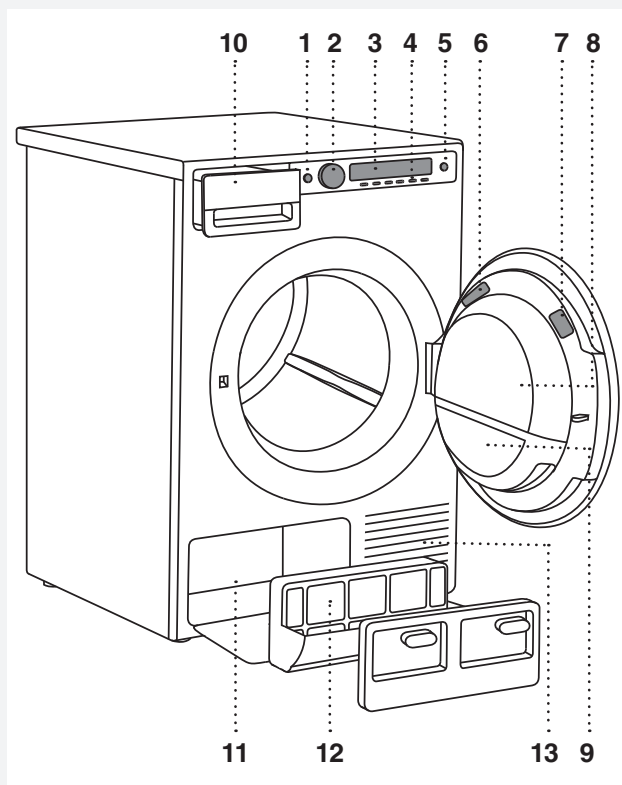
- **Aktivera barnlåset.**

Se kapitlet "INSTÄLLNINGAR", avsnitt Barnlås.

- **Låt inte barn på under tre år komma i närheten av torktumlaren om de inte är under konstant översyn.**

- Torktumlaren är tillverkad enligt alla relevanta säkerhetsstandarder. Denna torktumlare kan användas av barn från 8 år samt av personer med nedsatt fysisk, sensorisk eller mental förmåga, eller med bristfällig erfarenhet och kunskap, under förutsättning att de står under uppsikt vid användningen av apparaten eller om de har instruerats om hur man använder apparaten på ett säkert sätt och är införstådda med de risker som är förknippade med felaktig användning. Se till att barn inte leker med apparaten. Låt inte barn rengöra apparaten eller utföra några underhållsarbeten utan övervakning.

## BEKSRIVNING AV TORKTUMLAREN



1. Strömbrytare (ON/OFF)
2. Programväljarvred
3. Display
4. Programväljarknappar
5. Knapp (start/paus)
6. Typskylt med information om torkaren (sitter på insidan av torkarens lucka)
7. QR- och AUID-kod (sitter på insidan av torkarens lucka)
8. Lucka
9. Nätfiler för luckan
10. Kondensbehållare (beroende på modell)
11. Värmepump
12. Värmepumpsfilter
13. Ventilationshål

# INNAN DU ANVÄNDER UTRUSTNINGEN FÖR FÖRSTA GÅNGEN

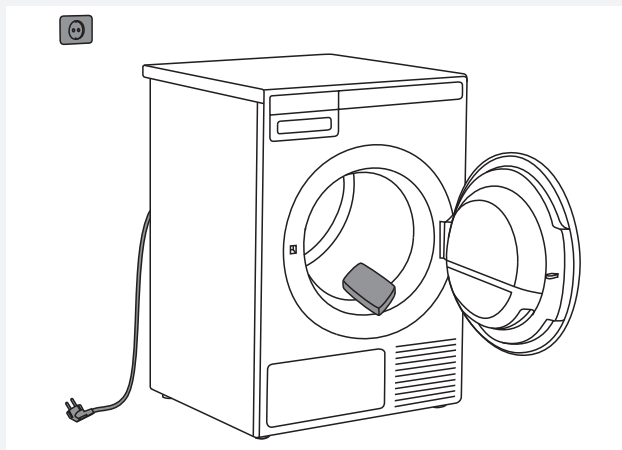
## FÖRPACKNING

Ta bort allt förpackningsmaterial.

Sortera materialen i enlighet med lokala riktlinjer (se kapitlet "KASSERING").

## RENGÖRING

Koppla bort torktumlaren från vägguttaget och öppna luckan mot dig. Innan du använder torktumlaren för första gången, gör rent trumman med en mjuk bomullstrasa och vatten.



⚡ Inget program kan startas medan luckan är öppen.

## VÄLJA SPRÅK

När torktumlaren är ansluten (se kapitlet "INSTALLATION OCH ANSLUTNING") och startas för första gången, välj önskat språk:

1. Använd programväljarvredet eller knappar för att bläddra genom listan med språk.
2. Bekräfta valet genom att trycka på knappen "Set".

För vidare torkprocess, se kapitlet "TORKPROCESS, STEG FÖR STEG (1-7)".

## ÅNGPROGRAM

Om du väljer ett av ångprogrammen som det första programmet som ska köras med torktumlaren, tillsätt först destillerat vatten i ånggeneratorns tank (min.=0,3 l; max.=1,5 l). Torktumlaren behöver destillerat vatten för att generera ånga.

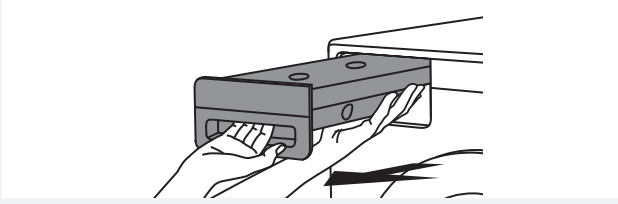
Om ånggeneratorns tank är tom är inte något ångprogram tillgängligt.

"LOW" anges på displayen (tom ånggeneratorbehållare). Medan du använder torktumlaren kommer systemet att fyllas på automatiskt med kondensvatten som ansamlats under torkprocessen.

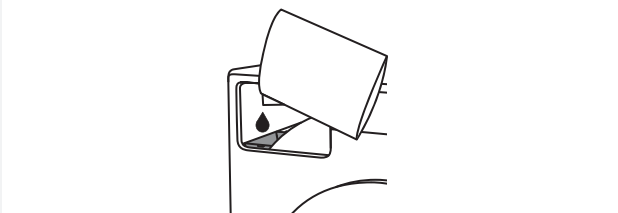
⚡ Använd endast destillerat vatten. Användning av vanligt kranvatten eller tillsatser är förbjudet. Kalkavlagringar kan skada värmaren. Denna typ av skador täcks inte av garantin.

⚡ Tillsätt endast destillerat vatten när apparaten har slagits på och ett av ångprogrammen har valts (men innan du startar programmet). I annat fall fungerar inte nivåsensorn och vatten kan rinna över in i torktumlaren.





## 1 Ta bort kondensvattentanken

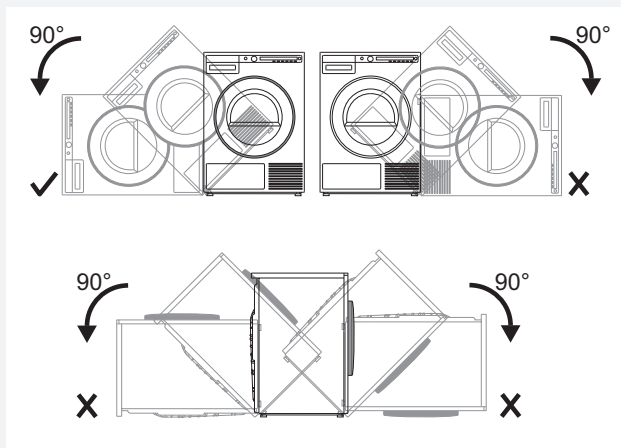


## 2 Tillsätt långsamt destillerat vatten i ånggeneratorfiltret.

- 💡 Genom att hälla långsamt förhindrar du att vatten rinner nedför apparatens framsida. Ånggeneratorns tank syns inte, eftersom den sitter inuti torktummlaren; endast ånggenerator tankens filter syns.
- 💡 När ånggeneratorns tank är full visas "HIGH" på displayen och ett ljudlarm hörs.
- 💡 Om du väljer att placera kondensdräneringsslangen i ett avlopp, ett vattenlås eller en vask, kommer ångprogrammet att fungera som vanligt, utan manuell tillsats av destillerat vatten i torktummlaren.
- 💡 När kör torktummlaren för första gången, eller om torktummlaren inte har använts under en längre period, kan ett lätt slagljud höras. Detta ljud är normalt och försvinner efter några torkningar.

## INSTALLATION OCH ANSLUTNING

💡 Vänta 24 timmar efter installation innan du använder apparaten för första gången. Om torktumlaren måste läggas ner på sidan under transport eller underhåll, lägg den på vänster sida sett från apparatens front, neråt.



### PLACERING AV TORKTUMLAREN

Torktumlaren kan antingen vara fristående eller installeras på en tvättmaskin.

Torktumlaren avger värme. Placera den därför inte i ett mycket litet rum, eftersom torkningsprocessen kan bli längre på grund av begränsad mängd omgivande luft.

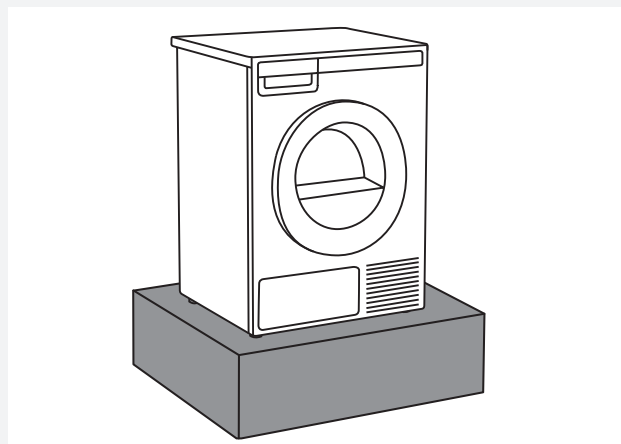
💡 Placera inte torktumlaren i ett rum där temperaturen kan sjunka under 0 °C, eftersom maskinen inte fungerar som en ska vid så låg temperatur, vilket kan leda till maskinskador. Installera torktumlaren i ett rum med tillräcklig ventilation och med en temperatur mellan 10 °C och 25 °C.

⚠ Placera inte torktumlaren bakom låsbar dörr eller skjutdörr, eller dörr med gångjärn på motsatt sida av gångjärnen på torktumlarens lucka. Installera torktumlaren så att luckan alltid kan öppnas fritt.

💡 Blockera aldrig ventilationshålen.

⚠ Placera inte torktumlaren på en matta med långa fibrer. Det kan försämra luftcirkulationen.

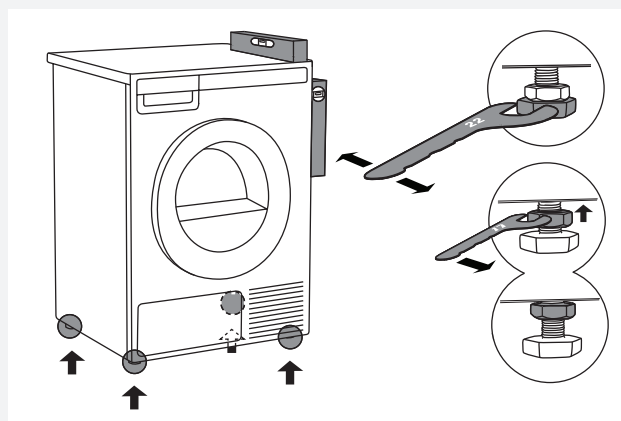
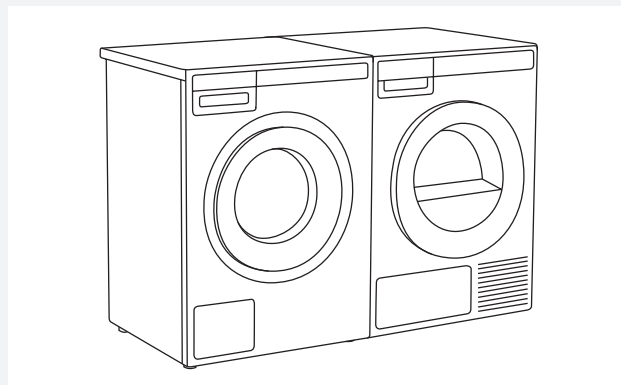
💡 Om produkten har installerats på en sockel eller liknande konstruktion, måste produkten skruvas fast i denna för att fallsäkra produkten. ASKO originaltillbehör finns för detta ändamål, komplett med monteringsanvisningar.



### Fristående apparat

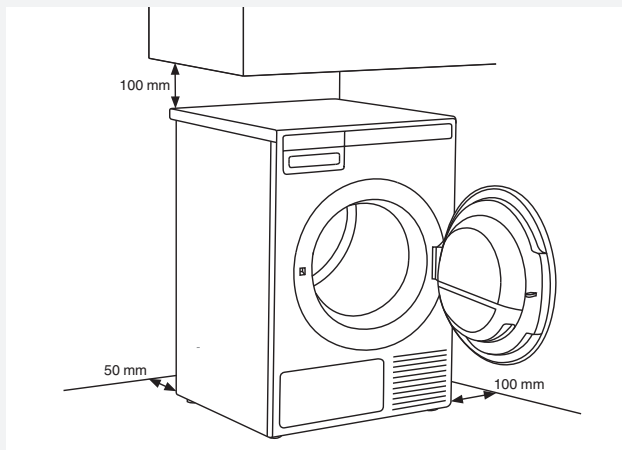
Torktumlaren kan placeras bredvid en tvättmaskin. Om friktionen mellan torktumlarens fötter och golvet inte är tillräcklig kan torktumlaren flyttas under användning.

För att förhindra glidning, använd en anti-halkmatta eller installera medföljande vakuumsfötter på båda framfötter.



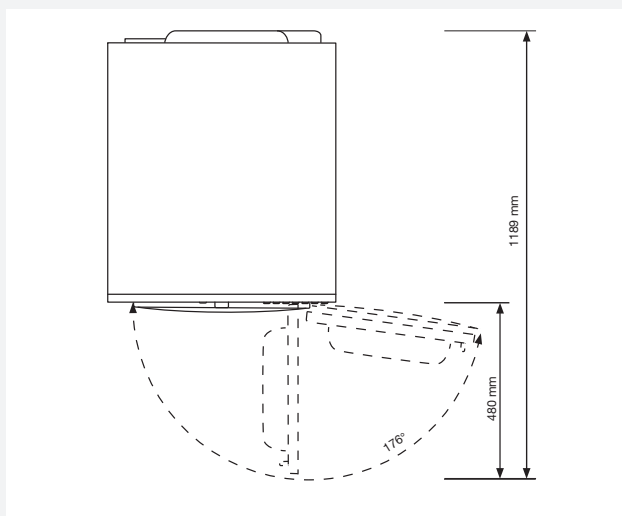
Placera torktumlaren så att den står stabilt. Använd ett vattenpass för att nivellera torktumlaren i längsgående och tvärgående riktning genom att vrida på de justerbara fötterna med en nyckel på 22 mm (max 15 mm). Dra sedan åt muttrarna (kontermuttrar) genom att vrida dem mot apparatens botten med en nyckel 17 mm ↑.

## Lämna utrymme runt torktumlaren för optimal drift



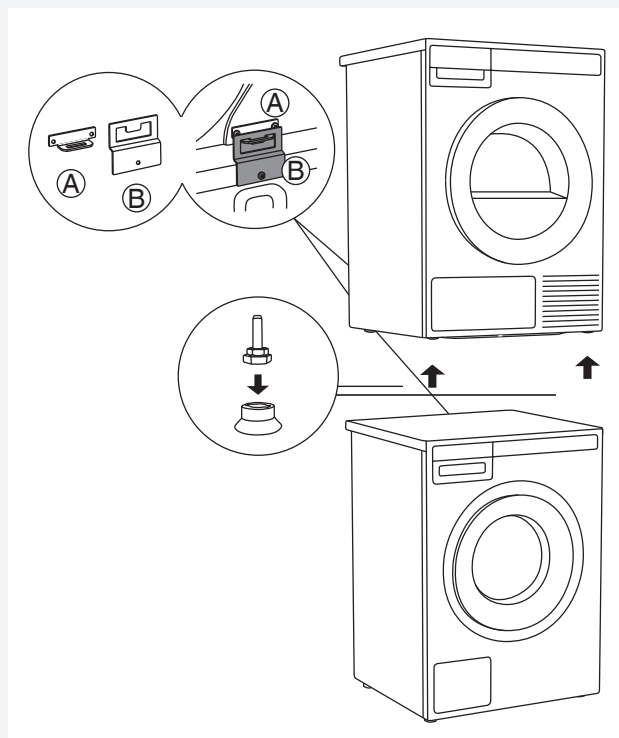
💡 Apparaten får inte vara i kontakt med en vägg eller intilliggande möbler. För optimal torkningsfunktion, se till att avståndet i fig. hålls mellan apparaten och väggen bakom.

## Öppna torktumlarens lucka (sett uppifrån)



## Installation ovanpå en tvättmaskin

För att stapla torktumlaren ovanpå en tvättmaskin, använd de extra vakuumsfötterna och tippskyddet (A+B) som medföljer i kartongen som ligger i trumman. Tippskydd del B passar på ASKO-tvättmaskiner och det kan vara svårt eller omöjligt att montera på apparater från andra tillverkare. Om tvättmaskinen och torktumlaren har olika storlekar, eller om du har installerat en gömd hjälpare mellan de två apparaterna, finns anslutningsplattor tillgängliga som tillbehör hos serviceverkstaden (... finns endast för HH (Hidden Helpers) och TD75 på WM80 eller WM85; ej avsett för andra kombinationer).



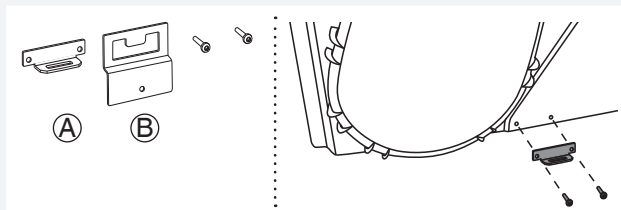
Alla ASKO-tvättmaskiner klarar av torktumlarens vikt.

💡 Tvättmaskinen som du vill ställa upp torktumlaren på måste klara torktumlarens vikt (se tvättmaskinens märkplåt eller teknisk information).

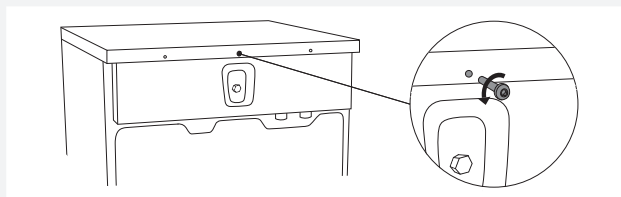
💡 Minst två personer krävs för att installera torktumlaren ovanpå en tvättmaskin.

## Så placerar du en torktumlare ovanpå tvättmaskinen (ASKO):

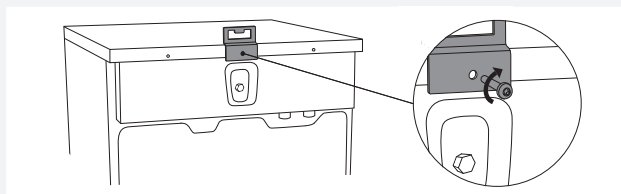
Det finns en kartong i trumman som innehåller vakuumsfötterna och tipskyddet.



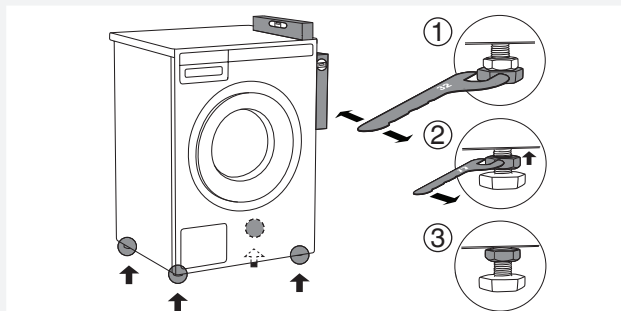
- 1** Tipskyddet består av två metalldelar (A + B). Använd de två skruvarna för att ansluta del A till baksidan av torktumlaren.



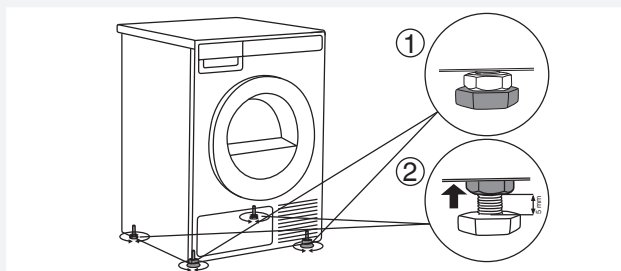
- 2** Lossa skruven på baksidan av tvättmaskinen.



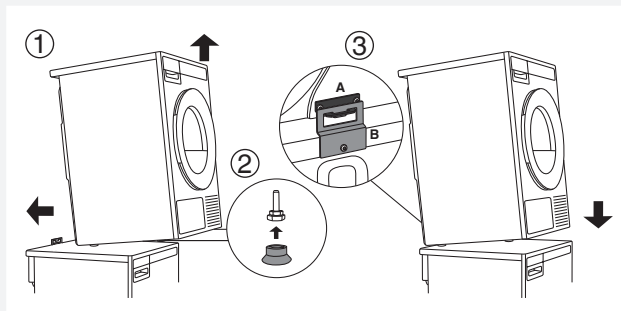
- 3** Använd skruven för att fästa tipskyddet (del B) till baksidan av tvättmaskinen.



- 4** Nivellera tvättmaskinen så att den står stabilt:
  1. Nivellera tvättmaskinen plant i längsgående och tvärgående riktning genom att vrida på de justerbara fötterna med en nyckel 32 mm. Fötterna kan nivelleras med +/- 1 cm.
  2. När du har justerat höjden på fötterna, dra åt muttrarna (kontramuttrarna) med en nyckel 17 mm genom att vrida dem mot botten av tvättmaskinen ↑.
  3. Dra åt muttrarna (kontramuttrar).



- 5** Ställa in torktumlarens fötter:
  1. Skruva in de två främre fötterna helt.
  2. Lossa de bakre fötterna med 3,5 varv eller 5 mm, dra därefter åt kontramuttrarna mot botten av apparaten ↑.

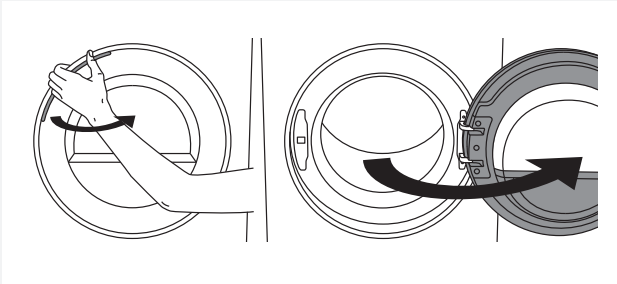


- 6** Placera torktumlaren på tvättmaskinen:
  1. Lyft den främre delen av torktumlaren med 5 till 10 cm.
  2. Sätt fast vakuumsfötterna på torktumlarens främre fötter.
  3. Tryck in torktumlaren i tipskyddet (så att del B sätts in i del A) och släpp (Se bild på föregående sida.)

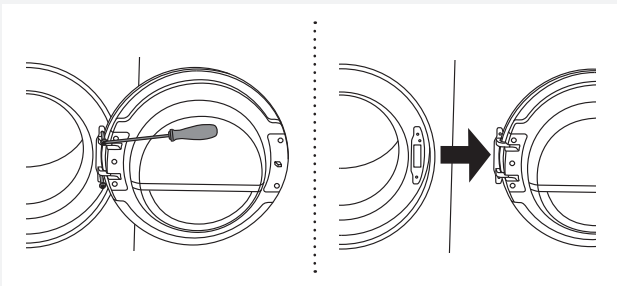
💡 Se till att tipskyddet är "låst"!

## ÄNDRA DÖRRENS ÖPPNINGSDIRIKTION

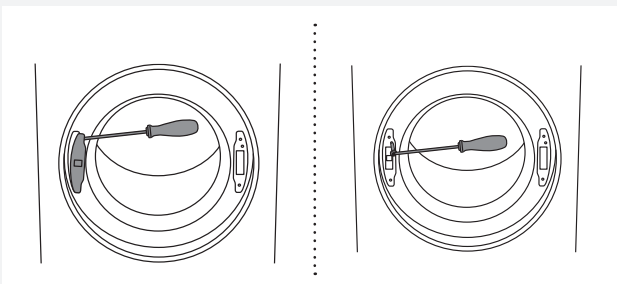
Gör så här för att ändra riktning för luckan:



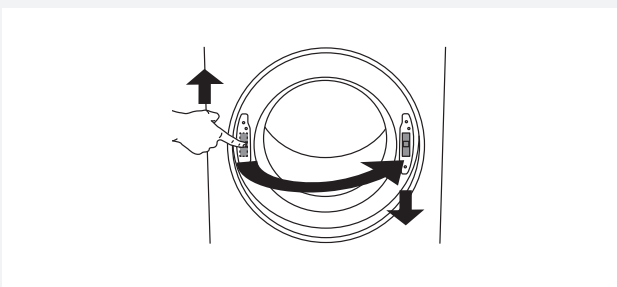
**1** Öppna luckan helt.



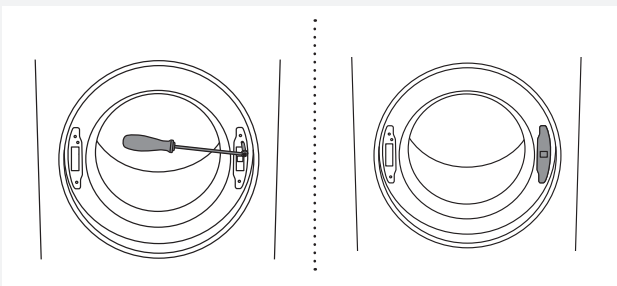
**2** Lossa skruvarna och ta bort luckan.



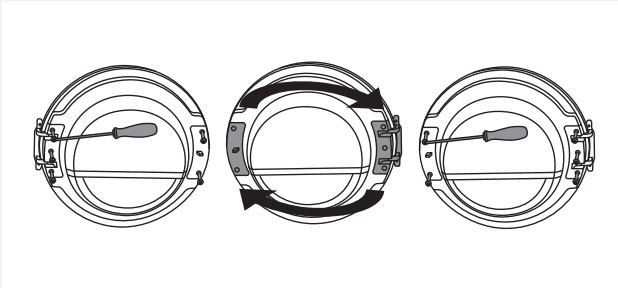
**3** Använd skruvmejseln för att ta bort lucklåsets skydd och lossa skruvarna på lucklåset.




**4** Tryck lucklåset uppåt och ta bort det. Flytta det till andra sidan och tryck det neråt.

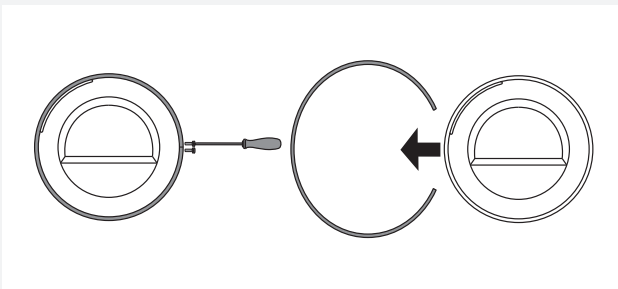


**5** Dra åt skruvarna på lucklåset. Sätt tillbaka skyddet på lucklåset.

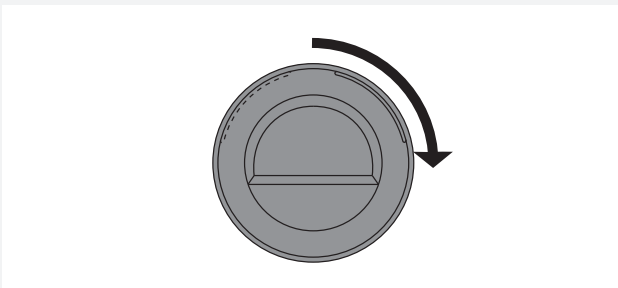


**6** Lossa gångjärnen (vänster) och lucklåset (höger), byt sida på dem och sätt tillbaka skruvarna (gångjärnen till höger, lucklåset till vänster).

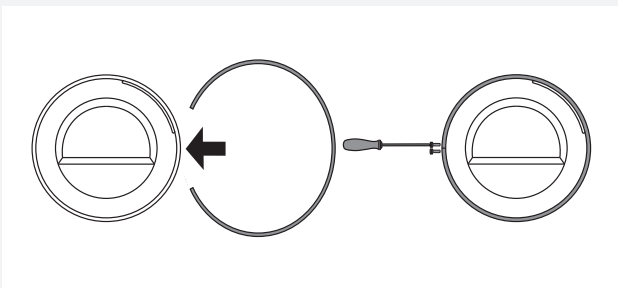
 Använd skruvmejseln för att enklare ta bort plastdelen.



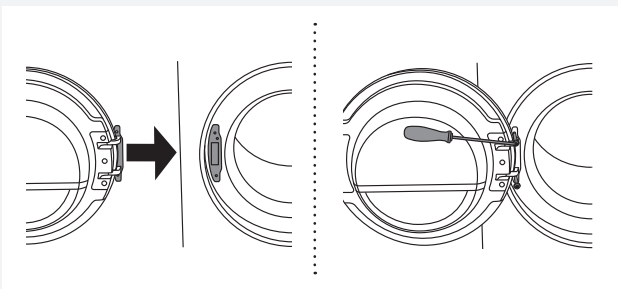
**7** Lossa luckringen ta bort den tillfälligt.



**8** Vrid luckans glas i 90° så att skylten som indikerar vilket håll luckan öppnas åt befinner sig på andra sidan.

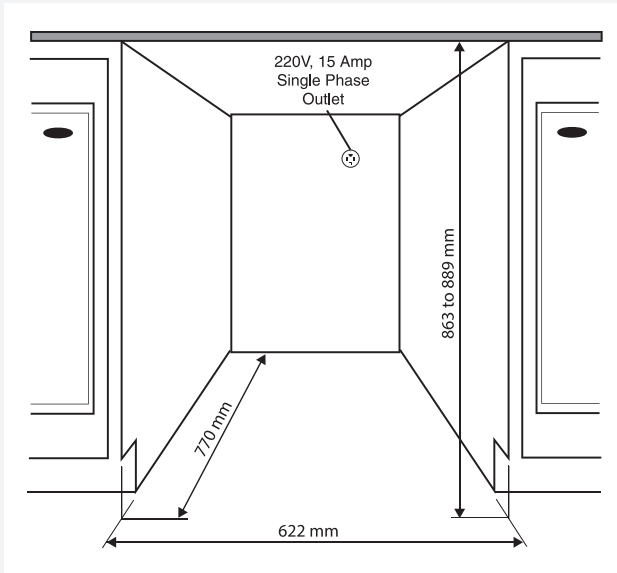


**9** Roter luckringen med 180°, installera den på luckan och dra åt med skruvar.



**10** Sätt tillbaka luckan på gångjärnen och dra åt skruvarna.

## INTEGRERAD



ASKO torktumlare kan installeras under ett skåp eller en arbetsbänk med en minimihöjd på 864 mm. Det måste finnas ett mellanrum på ca. 12 mm runt maskinen och ett minsta avstånd på 25 mm mellan den bakre änden av maskinens toppanel och väggen bakom. Öppningens bredd måste vara minst 622 mm. Kondensmodellerna arbetar bäst när de har god luftgenomströmning.

Installera torktumlaren så att kondensvattnet kontinuerligt rinner ner i ett avlopp eller en vask. Du behöver en avloppsutgång bakom maskinen. Maximal avloppshöjd är 1016 mm.

- ⚡ Höjjusteringen för torktumlaren är 850 mm till 876 mm. Hög inte till mer än 876 mm.
- ⚡ Det är mycket viktigt att undgå värmeansamling.
- ⚡ Den varma luften som kommer ut från torktumlarens baksida måste kunna skingras sig.
- ⚡ Varm luft som inte kan skingras kan orsaka fel.

Värmeansamling kan undvikas genom följande åtgärder:

- Skapa ett mellanrum för torktumlaren i köksinredningens sockel.
- Skapa ventilationshål i köksinredningen.

Torktiden kan förlängas om torktumlaren är underbyggd.

- ⚡ Torktumlaren ska inte installeras bredvid ett kylskåp/frys. Den varma luften som kommer ut från baksidan av torktumlaren ökar temperaturen runt kylskåpets/frysens värmeväxlare, vilket gör att

kompressorn börjar gå kontinuerligt. Om det inte är möjligt att installera torktumlaren någon annanstans måste kylskåpet/frysens isoleras från torktumlaren.

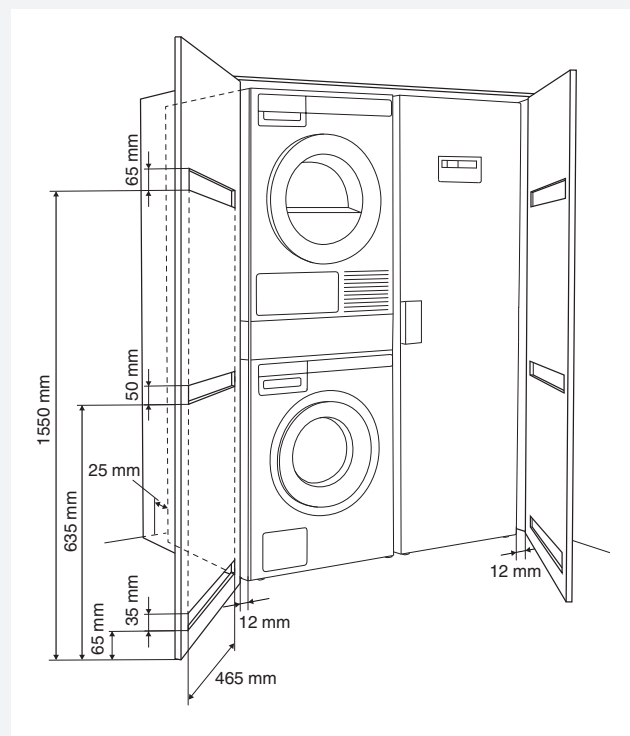
## Ventilationskrav för ASKO tvättkoncept eller installation i skåp

Frontpanelkontrollerna från ASKO gör det möjligt att installera tvättmaskinerna och torktumlarna i ett skåp eller mindre utrymme.

Sørg for et frirum mellem enhederne og skabet eller væggen, og mindst 25 mm frirum mellem toppladens bagkant og skabet eller væggen.

Om skåpet eller utrymmet kan stängas rekommenderar vi luckor/dörrar med lameller för att säkerställa tillräcklig ventilation, särskilt för kondensertorktumlare.

I annat fall måste det finnas ventilationsöppningar på luckan/dörren. Se måttritningen för ventilationsöppningarna nedan:



- ⚡ Se till att torktumlarens lucka kan öppnas utan hinder efter installationen.

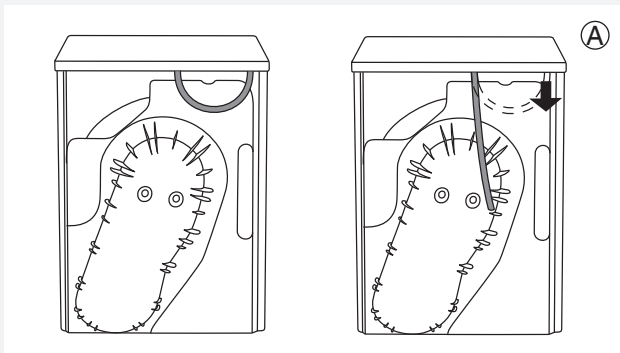
- ⚡ Panelen för friskluftsintag framtill på torktumlaren får inte blockeras eller täckas över. I detta fall kan felfunktion förekomma.

- ⚠ Om instruktionerna inte beaktas kan detta påverka apparatens prestanda och kan också resultera i felfunktion hos apparaten.

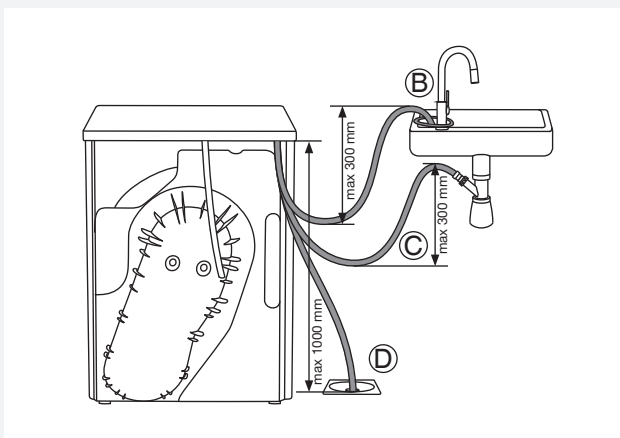
## TÖMMA KONDENSVATTEN

Fukten från tvätten avtappas i kondensorenheten och samlas i kondensvattenbehållaren. Kondensbehållaren måste tömmas regelbundet (se kapitlet "RENGÖRING OCH UNDERHÅLL").

Du kan undvika att torkcykeln avbryts på grund av full kondensvattentank genom att föra kondensvattenledningen, som sitter baktill på apparaten, direkt ner i ett avlopp (se kapitlet "INSTÄLLNINGAR/kondensvatten").



**1** Ta bort det lilla, korta röret från tillbehöret (A).





**2** Anslut medföljande dränerings slang till samma tillbehör (A).


Placera kondensdräneringsslangen i ett avlopp. Fixera slangen vid en kran (B) så att den inte kan glida under användning.


Dräneringsslangen kan också placeras i vasksifonen (C) eller direkt i golvbrunnen (D).

Vattnet pumpas sedan direkt in i ett handfat, en sifon eller golvbrunn.

 Dra inte i dräneringsslangen och se till att den inte är spänd, klämd eller böjd.


 Om du väljer att placera kondensutloppsslangen i ett avlopp, en sifon eller en vask, se till att den är ordentligt fixerad. Detta förhindrar vattenspill som skulle kunna leda till oväntad skada.

 Använd alltid medföljande slangar för apparaten.

 Om torktumlaren är ansluten till ett luftutlopp som används för en annan apparat måste en backventil installeras. Returflöde in i torktumlaren kan skada apparaten och backventilerna förhindrar ett sådan flöde.

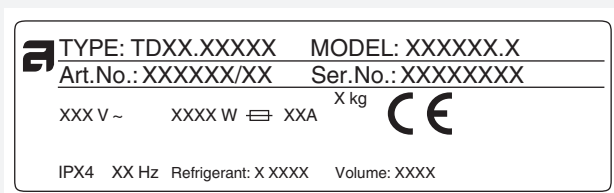


## ANSLUTNING TILL ELNÄTET


 Efter installation ska torktumlaren stå stilla i minst två timmar innan den ansluts till elnätet.


Anslut bara apparaten till ett jordat vägguttag. Efter installationen ska vägguttaget vara lättåtkomligt. Uttaget ska förses med en jordkontakt (i enlighet med relevanta bestämmelser).


### Anslutning vid leverans



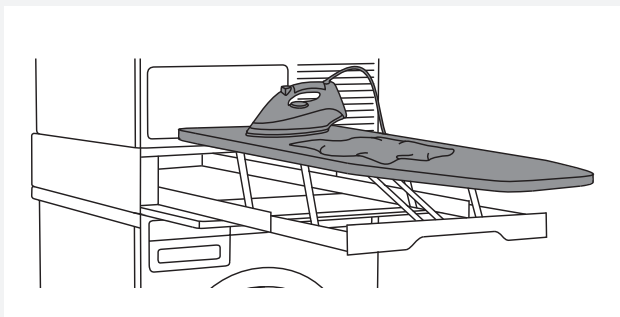
Information om din torktumlare finns på typskylten. Använd en jordfelsbrytare av typ A.

 Torktumlaren får inte anslutas till elnätet via en förlängningsladd.

 Anslut inte torktumlaren till ett eluttag som är avsett för rakapparat.

 Reparationer och underhåll gällande säkerhet eller prestanda ska utföras av fackpersonal.

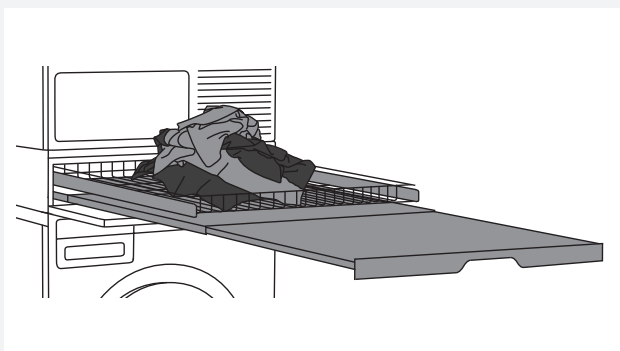
## ASKO TVÄTT – HIDDEN HELPERS\*



### **Tvätt strykbräda**

Strykbrädan är en smart lösning. Den är alltid praktisk när du behöver stryka dina kläder och den kan förvaras enkelt, säkert och osynligt när den inte används.

Den kan installeras mellan din tvättmaskin och din torktumlare, eller ovanpå en av dem.



### **Tvätt dubbelenheter**

En trådkorg och en utdragbar hylla. Den kan användas som en extra yta för att vika kläder och sortera strumpor samt för förvaring. Trådkorgen är praktisk för att ta med tvätt till garderoben eller arbetsbänken för strykning och vikning.

Den kan installeras mellan din tvättmaskin och din torktumlare, eller ovanpå en av dem.



### **Tvätt enkelenhet**

Utdragbar hylla. Den kan användas som en extra yta för att vika kläder och sortera strumpor samt för förvaring. Den gör det också enklare att lägga in och ta ut din tvätt.

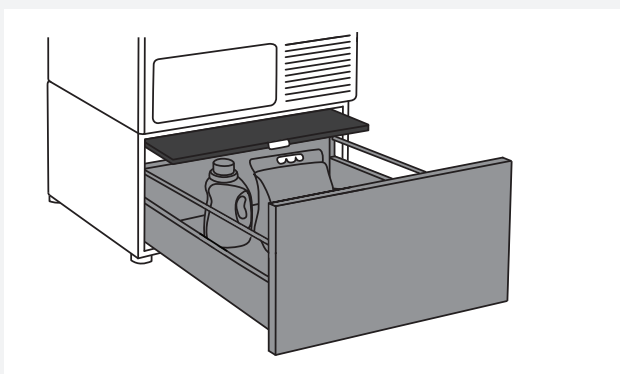
Den kan installeras mellan din tvättmaskin och din torktumlare.



### **Tvätt trådkorg**

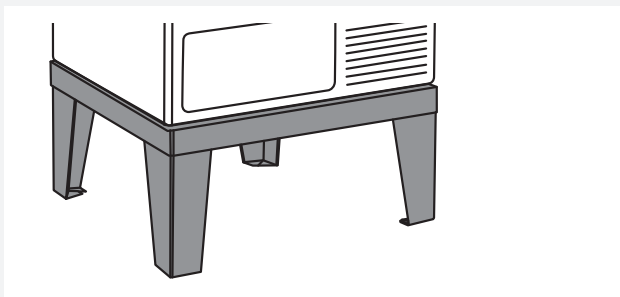
En stor, utdragbar trådkorg som enkelt kan öppnas och stängas med handtaget. Praktisk för att ta med tvätt till garderoben eller arbetsbänken för strykning och vikning.

Den kan installeras mellan din tvättmaskin och din torktumlare, eller ovanpå en av dem.



### **Hurts med hylla**

En praktisk förvaringslåda med en höjd på 30 cm. Perfekt för förvaring av tvättmedel, sköljmedel, galgar, klädnypor, bruksanvisningar och andra praktiska föremål i tvättstugan. Lådan levereras även med en hylla för enkel iläggning och uttagning av din tvätt.



### Tvätt sockel

Tack vare sockeln i rostfritt stål höjs din apparat med 30 cm, vilket gör iläggning och uttagning enklare.

\*TILLGÄNGLIGHET BEROENDE PÅ MARKNAD

BENÄMNING	ART. No.
STRYKBRÄDA HI1153 Vit	576552
STRYKBRÄDA HI1153 Rostfritt stål	732756
STRYKBRÄDA HI1153 Titan	576553
TVÄTT DUBBELENHET HDB1153 Vit	576554
TVÄTT DUBBELENHET HDB1153 Rostfritt stål	732757
TVÄTT DUBBELENHET HDB1153 Titan	576555
TVÄTT ENKELENHET HSS1053 Vit	576730
TVÄTT ENKELENHET HSS1053 Titan	576732
TVÄTT HB1153 Vit	576733
HURTSLÅDA MED HYLLA HPS5323 Vit (endast 8- eller 9 kg-modeller)	576735
HURTSLÅDA MED HYLLA HPS5323 Rostfritt stål (endast 8- eller 9 kg-modeller)	576737
SOCKEL I ROSTFRITT STÅL HPL530S FÖR 8- OCH 9 KG-MODELLER	441663
SOCKEL I ROSTFRITT STÅL HPL830S FÖR 11- OCH 12 KG-MODELLER	445501

# TIPS INNAN DU ANVÄNDER TORKTUMLAREN

Detta kapitel innehåller många tips om hur du förbereder tvätten för torktumlaren.

## SORTERA TVÄTTEN

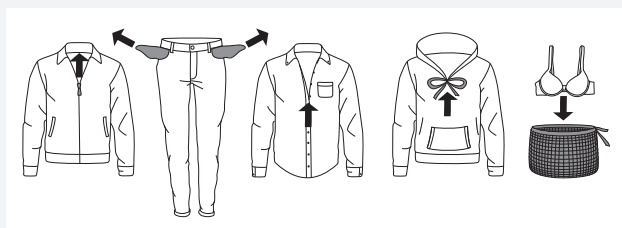
Sortera tvätten efter:


- Typ,
- Tygets tjocklek.


För jämn torkning, se till att plaggen i tvätten är tillverkade i liknande material.

## KLÄDER

1. Stäng knappar, dragkedjor och hakar så att de inte skadar tyget.
2. Vänd fickorna ut och in.
3. Lägg känsliga kläder i en särskild tvättpåse. (Tvättpåsen finns att köpa i vanliga butiker som tillbehör.)





 Tvätten som ska torkas i torktumlaren ska centrifugeras i minst 1000 v/min. Högre centrifugeringshastigheter sparar energi och reducerar torktiden.

 Om du vill torka endast ett stort plagg rekommenderar vi att du torkar det för sig, separat från mindre plagg.


## TVÄTTSSYMBOLER

Observera tvättsymbolerna.


Symboler för textilskötsel:

 <b>Tvätt</b>		
Normal		Känslig tvätt
	Max. tvättemperatur 90 °C	
	Max. tvättemperatur 60 °C	
	Max. tvättemperatur 40 °C	
	Max. tvättemperatur 30 °C	
	Endast handtvätt	
	Tvätta inte	
 <b>Blekning</b>		
	Blekning i kallt vatten	
	Ska ej blekas	
 <b>Kemtvätt</b>		
	Kemtvätt i alla lösningsmedel	
	Perkloretylen R11, R113, petroleum	
	Kemtvätt i fotogen, i ren alkohol och i R 113	
	Kemtvätt ej tillåten	
 <b>Strykning</b>		
	Styrkning på hög värme med en maxtemperatur på 200 °C	
	Styrkning på hög värme med en maxtemperatur på 150 °C	
	Styrkning med varmt strykjärn med en maxtemperatur på 110 °C	
	Strykning ej tillåten	
 <b>Naturlig färgning</b>		
	Torkning på ett plant underlag	
	Torkning utan centrifugering	
	Torka på tvättlina eller galge	
 <b>Torktumling</b>		
	Torktumling på hög temperatur	
	Torktumling på låg temperatur	
	Torktumling ej tillåten	


## MATERIAL (TYGER) SOM ÄR LÄMPLIGA FÖR TORKTUMLING.

 Materialet är lämpligt för torktumling.

Kläder som torkats i en torktumlare blir mjukare och lättare än lufttorkade kläder.

 Torktummlaren orsakar inte betydande slitage på tyger. Luddet som samlas i luddfiltret består av damm och fiberrester som bildas när plaggen används.

## MATERIAL (TYGER) SOM INTE ÄR LÄMPLIGA FÖR TORKTUMLING

 Denna symbol innebär att materialet inte är lämpligt för torktumling.

### **Torktumla aldrig följande:**

- Plagg som kemtvättats hemma
- Skum
- Glasfiber

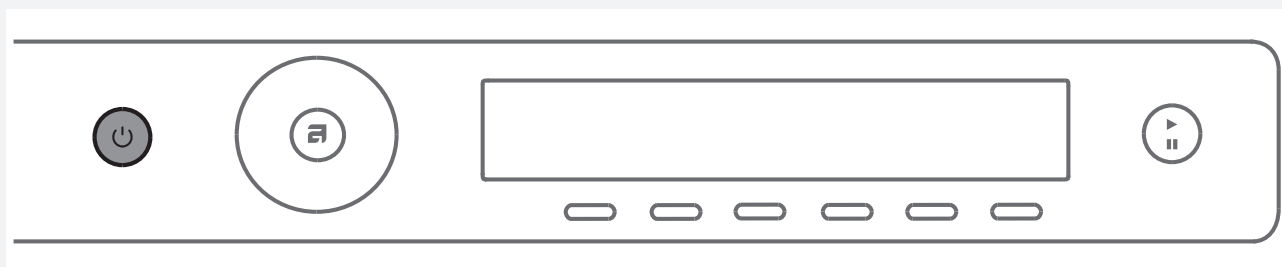
## TORKNINGSPROCESS, STEG FÖR STEG (1–7)

### STEG 1: SORTERA PLAGGEN


Se kapitlet "TIPS INNAN DU ANVÄNDER TORKTUMLAREN".

☹️ Töm alla fickor. Mynt, spikar osv. kan skada maskinen och plaggen.

### STEG 2: SÄTT PÅ STRÖMBRYTAREN

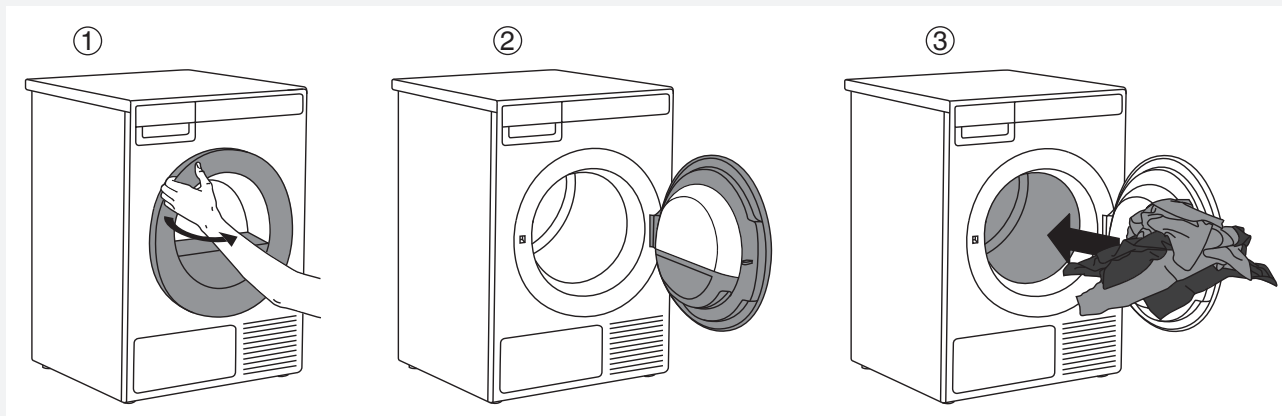


#### Slå på / Stänga av

Tryck på  på/av-knappen.

### STEG 3: ÖPPNA LUCKAN OCH LÄGG IN TVÄTTEN

Öppna torktumlarens lucka mot dig.



Lägg tvätten i den tomma trumman. Se till att det inte ligger några andra föremål i tvätten, som tvättmedelsbollar.

De kan smälta och orsaka skada på torktummlaren eller tvätten.

Överbelasta inte trumman! (Se programtabellen och se till att belastningen motsvarar den på typskylten.) Om torktummlarens trumma överbelastas kommer tvätten att vara mer skrynklig och kanske ojämnt torkad.

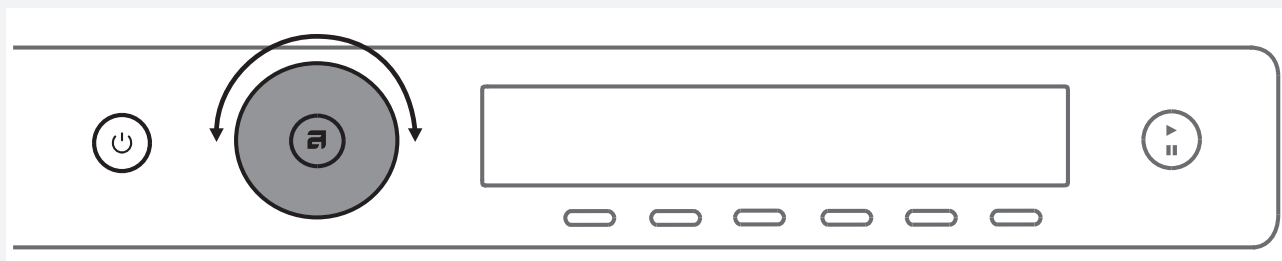
☹️ På en del modeller finns det även belysning i torktummlarens trumma.

☹️ Lampan i torktummlarens trumma lämpar sig inte för annan användning.

☹️ Lampan i torktummlarens trumma får endast bytas ut av tillverkaren, en servicetekniker eller behörig person.

## STEG 4: VÄLJ TORKPROGRAM

Välj program genom att vrida programväljarvredet i valfri riktning. Bekräfta programvalet genom att trycka på knappen under programmet.












Välj program baserat på typ och fuktighetsgrad hos tvätten du vill torktumla.

Förväntad programtid visas på displayen.


Extra programinställningar kan också väljas för varje program.  
Se STEG 5.

Välj mellan följande program:

Program	Max. kg*	Beskrivning
1. <b>+</b> <b>AUTO EXTRA TORRRT</b> (automatisk intensiv torkning) (Auto extra dry)	11	Använd detta program för tjockare flerskiktad, icke-känslig bomullstvätt. Efter torkning kommer tvätten att vara helt torr och klar att förvaras i garderoben.
2. <b>A</b> <b>AUTO TORRRT</b> (Auto dry)	11	Använd detta program för tjockare, icke-känslig bomullstvätt. Efter torkning kommer tvätten att vara helt torr och klar att förvaras i garderoben.
3. <b>⚙</b> <b>AUTO NORMALTORRRT</b> <b>◻</b> (Auto normal dry)	11	Använd detta program för tjockare, icke-känslig bomullstvätt med ungefär samma tjocklek. Efter torkning kommer tvätten att vara torr eller lätt fuktig.
4. <b>☑</b> <b>AUTO STRYKTORRRT</b> (Auto iron dry)	11	Använd detta program för icke-känslig bomullstvätt. Efter torkning är den redo att strykas.
5. <b>👖</b> <b>AUTO JEANS</b> (Auto jeans)	4	Detta program är lämpligt för jeans och kläder med mycket kraftiga sömmar.
6. <b>△</b> <b>AUTO SYNTETMATERIAL</b> (Auto synthetics)	3,5	Använd detta program för fintvätt av en blandning av syntetiskt och bomullsfibrer. Efter torkning kommer tvätten att vara lätt fuktig.
7. <b>☒</b> <b>AUTO FROTTÉ</b> (Auto terry)	5	Detta program är lämpligt för större och mindre mängder tjock frotté som handdukar och badrockar.
8. <b>🍃</b> <b>AUTO DUN</b> (Auto down)	1,5	Använd detta program för att torka textilier fyllda eller vadderade med dun (kuddar, täcken, jackor etc.). Torka stora plagg/textilier separat och använd den extra torrfunktionen eller tidsprogrammet om det behövs.
9. <b>🛏</b> <b>SÄNGKLÄDER</b> (Bedding)	5	Använd det här programmet för större plagg/textilier. När programmet är klart kommer de att vara helt torra. Anpassad trumrörelse förhindrar att tvätten skrynklar sig.

Program	Max. kg*	Beskrivning
10.  <b>SILKE OCH YLLE</b> (Silk and wool)	2	Detta korta program är avsett för uppmjukning eller uppfluffning av kläder av ull och silke, som måste torkas noggrant enligt tillverkarens instruktioner.
11.  <b>SKJORTOR</b> (Shirts)	2	Använd detta program för att torka skjortor och blusar. Anpassad trumrörelse förhindrar att tvätten skrynklar sig.
12.  <b>ÅNGA SKRYNKLOR</b> <b>SKÖTSEL</b> (Steam Wrinkle Care)	3	Använd detta program för att räta ut veck med ånga (säsongskläder, förbereda tvätten för enklare strykning etc.)
13.  <b>ÅNGA UPPFRISKNING</b> (Steam Refresh)	2	Använd detta program för att fräscha upp tvätten med ånga (för tvätt som inte behöver tvättas, bara uppfriskande).
14.  <b>TRÄNINGSKLÄDER</b> (Sports wear)	3	Använd detta program för kläder med membran, för sportkläder av blandat material eller andningsbara material.
15.  <b>KONDITIONERING</b> (Conditioning)	2	Använd detta program för att termiskt aktivera och förbättra impregneringsmedlets effektivitet.
16.  <b>SNABB PRO</b> (Quick PRO)	2	Välj detta program för icke-känsliga plagg som har tvättats med Snabbprogram.
17.  <b>TIDPROGRAM</b> (Time program)	4	Använd detta program för icke-känslig tvätt som fortfarande är lite fuktig och måste torkas ordentligt. I tidsprogrammet detekteras inte återstående fukt automatiskt. Om tvätten fortfarande är fuktig efter att programmet är klart, upprepa programmet. Om den är för torr och därför hård och grov att röra, var den torkningstid du valde för lång. Programmets varaktighet kan justeras från 30 minuter till 4 timmar (i steg om 15 minuter).
18.  <b>LUFTNING</b> (Airing)	2	Det här programmet använder ingen värmare. Använd det för att fräscha upp dina kläder. Programmets varaktighet kan justeras från 15 minuter till 4 timmar (i steg om 15 minuter).
19.  <b>INSTÄLLNINGAR</b> (Settings)		Använd programväljarvredet för att välja Inställningar. Bekräfta valet genom att trycka på knapp "6". Använd sedan programväljarvredet för att scrolla genom listan med inställningar. Följande kan väljas: <ul style="list-style-type: none"> <li>- Barnlås,</li> <li>- Språk (välja språk),</li> <li>- Ljud,</li> <li>- Display (displayenhet: ljusstyrkan &amp; logo),</li> <li>- Program (ställa in program),</li> <li>- Kondensvatten,</li> <li>- Återställ.</li> </ul> <p>Se kapitlet "INSTÄLLNINGAR".</p>

\*Max. kg torkmängd

 Om din tvätt inte har torkat till önskad torkningsnivå, använd extra programinställningar eller ett mer passande program.

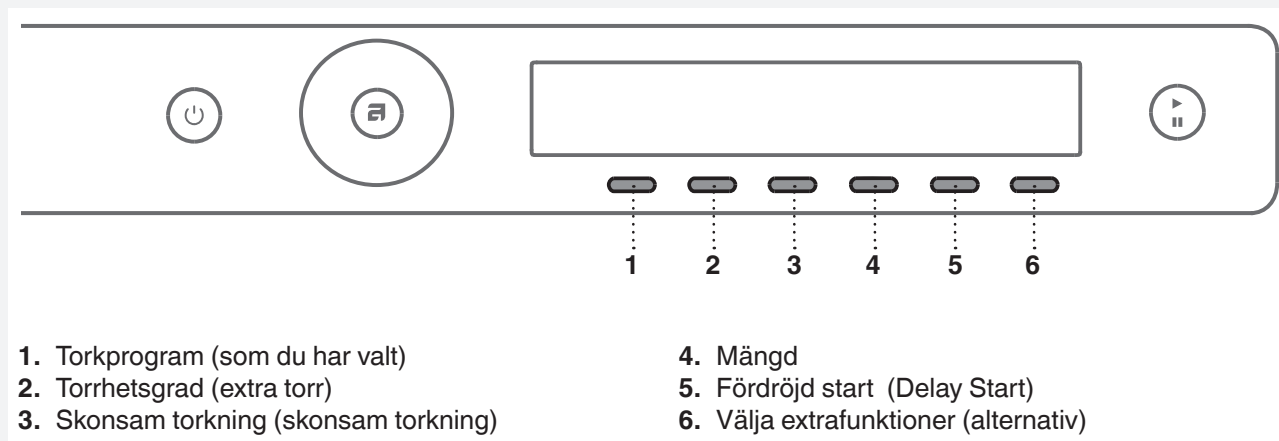


## STEG 5: VÄLJA PROGRAMINSTÄLLNINGARNA

Använd programinställningarna, ytterligare justeringar av torkprogrammen kan göras efter önskemål.

**Vissa programinställningar kanske inte är tillgängliga för programmet du valt.**

Valda programinställningar sparas efter att torkningen avslutats och kan ändras senare (förutom fördröjd start som inte sparas efter att torkningen är fullförd).



Välj programinställningarna innan du trycker på **Start/Paus**-knappen.

När torkprogrammet är igång kan programinställningarna inte ändras.

Håll knappen intryckt under en programinställning för att visa informationen (INFO) om den.

Nedanstående programinställningar kan väljas med knapparna 2 till 6:

### 2. Torrhetsgrad (extra torr)

Du kan välja mellan följande torrhetsgrader (+, ++, +++)

Den slutgiltiga torkningsnivån och torkningstiden ändras.

### 3. Skonsam torkning (skonsam torkning)

Slå på eller av alternativet skonsam torkning (ON=torkning med justerad, mindre intensiv tumling)

### 4. Belastning

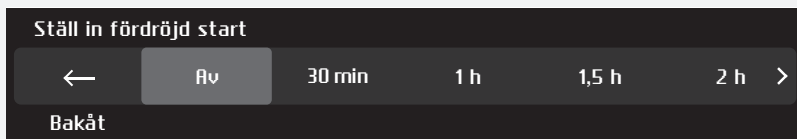
Genom att trycka på knappen 4 kan du välja mellan olika belastningar av torktummlaren:

	Liten last
	Medellast
	Full last

Valet faktisk tvättmängd påverkar den visade förväntade torkningstiden.

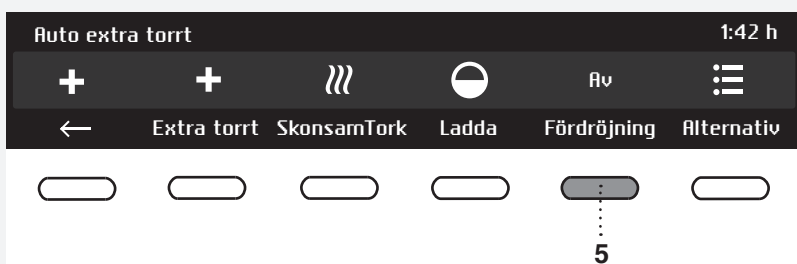
### 5. Startfördröjning (Delay Start)

Välj fördröjd start när du vill att torkprogrammet ska starta efter en viss tidsperiod (0,5 till 24 timmar efter att du har tryckt på startknappen). Förväntad tid som återstår innan torkprogrammet är slutfört visas ovanför knappen 6.



Använd programväljarvredet för att ställa in fördröjning från 30 minuter till 6 timmar i steg om 30 minuter, och därefter från 6 timmar till 24 timmar i steg om 1 timme.

Tryck på knappen under vald tid/varaktighet för att bekräfta inställningen. Tryck på knappen **Start/Paus** för att starta. När nedräkningen når noll startar det valda torkprogrammet automatiskt.



För att avbryta fördröjningen och starta torktiden omedelbart, tryck på knappen 5 "Av" – Avbryt (ingen fördröjning). När startfördröjningstiden har ställts in är det inte möjligt att ändra den. Den enda möjligheten är att hoppa över den och fortsätta med valt program.

Om du inte gör något inom 5 minuter kommer displayen att övergå till standby-läge. Tryck på på/av-knappen. Nedräkningen till början av torkcykeln visas. Om torktumblaren är i viloläge tänds displayen 1 minut innan torkningscykeln börjar. Efter nedräkningen visas torkningstiden på displayerna.

💡 Fördröjd start kan inte ställas in för favoritprogram.

## 6. ☰ Välja extrafunktioner (alternativ)

Tryck på knappen 5 för att bekräfta de extra inställningarna/alternativen. Bekräfta ditt val genom att trycka på knappen under vald funktion eller alternativ.

Följande **extrafunktioner** är tillgängliga:

### \* (I) Skrynkelskydd (Anti crease)

Denna funktion är aktiv efter torkningen.

Tryck på knappen under skrynkelskyddsfunktionen.

Du kan välja varaktighet för skrynkelskyddsprogrammet från 0 timmar  (OFF) till 4 timmar , i steg om 1 timme.

### \* 🌀 Ånga (ångtorkning)

Genom att trycka på knappen 5 kan du slå på eller stänga av ångtorkning.

Ångavslut ger tvätten en ångbehandling, vilket används för att räta ut veck och skrynlor och friska upp tvätten med ånga i slutet av programcykeln (endast möjligt för program med ångbehandling).

### \* ❤️ Lägga till i favoritprogram (Lägg till i favoriter)

För att lagra det valda programmet som ett favoritprogram, tryck på knappen 6.

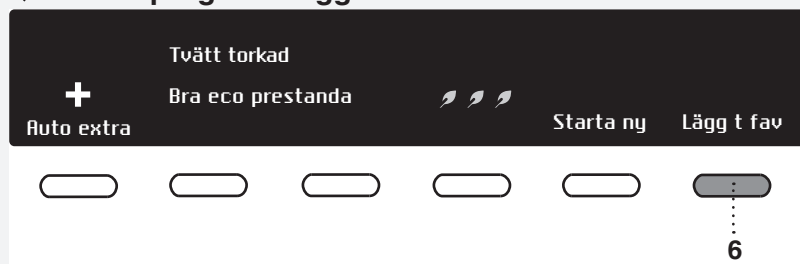
Använd programväljarknappen för att välja det läge där programmet ska lagras.

Tryck på knappen 6 för att bekräfta ditt val.

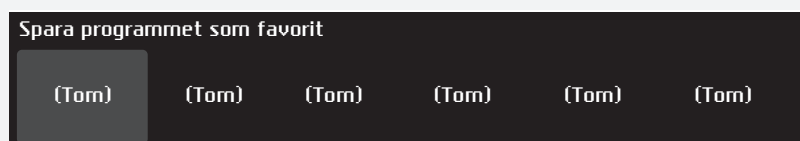
Programmet sparas.

💡 Vissa funktioner kanske inte är tillgängliga vid torkprogram.

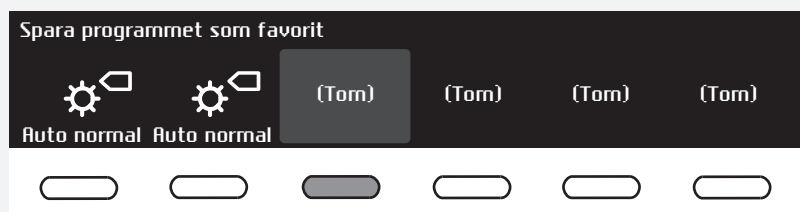
## ♥ Favoritprogram/Lägg t fav?



När torkprogrammet har avslutats kan du använda knappen 6 för att spara programmet, inklusive alla extra inställningar, som ditt favoritprogram.



Upp till 6 favoritprogram kan sparas.

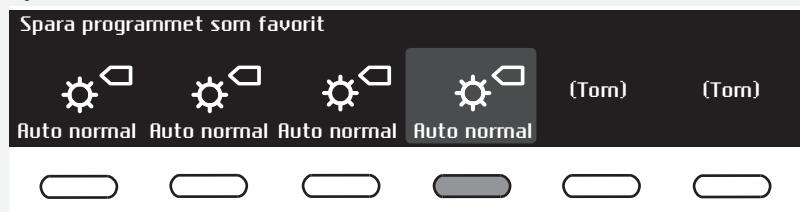


Välj numret (positionen) för ditt favoritprogram med programväljarvredet, och det senast använda programmet, inklusive alla inställningar, kommer att visas.

Om du inte vill spara programmet efter torkningen, tryck på "Starta ny"-knappen, tryck på Start/Paus-knappen eller vrid på programväljarvredet så återgår du till programväljaren, eller öppna bara torktumlarens lucka.

## Ändra ett favoritprogram

Om du vill spara ett program efter att torkprocessen avslutats, men det inte finns fler platser för favoritprogram (det finns endast 6 platser för favoritprogram), kan du ersätta ett sparad favoritprogram med ett nytt.



Använd programväljarvredet för att scrolla genom listan med favoritprogram. Tryck på knappen under valt program för att bekräfta programmet som ska ersättas.



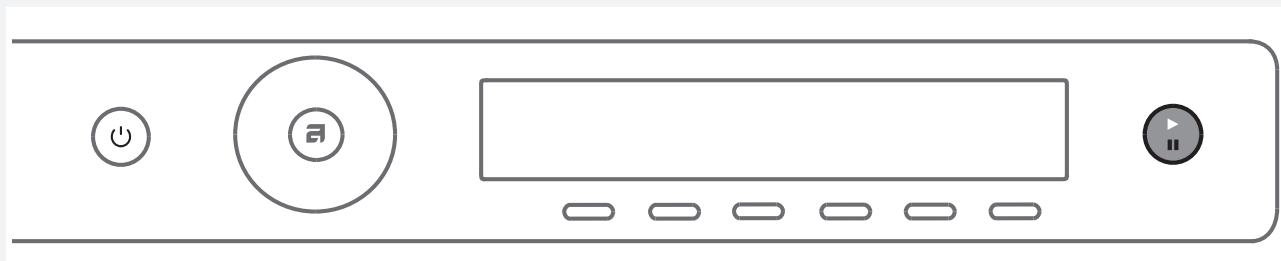
Bekräfta ersättningen genom att trycka på knappen "Bekräfta".

Listan med favoritprogram visas när du slår på torktummlaren.

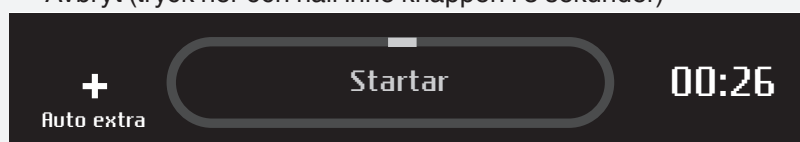
Om du inte gör något inom 5 minuter kommer displayen att övergå till standby-läge. För att aktivera displayen, tryck på knappen ON/OFF eller öppna luckan.

## STEG 6: STÄNG LUCKAN OCH STARTA TORKPROCESSEN

Stäng luckan och tryck på knappen **Start/Paus**.



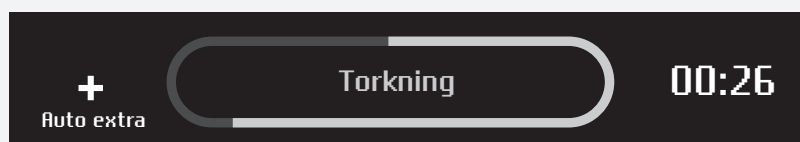
- ▶ Start (tryck kort – start/återuppta)
- || Paus (tryck kort – torkning tillfälligt avbruten)  
Avbryt (tryck ner och håll inne knappen i 3 sekunder)



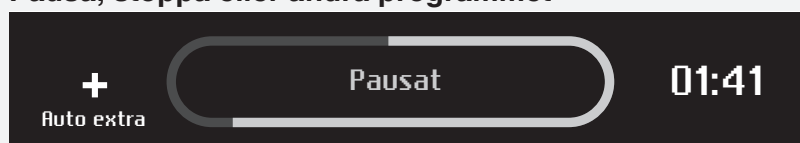
Torkprocedur (cirkel) är:  
blå: början av torkproceduren  
röd: ej rekommenderat att öppna dörren för att lägga till plagg  
grön: slut på torkproceduren

### Återstående tid

Beroende på valt program och belastning visas förväntad torktid i timmar och minuter. Faktisk torktid beror på valt program, belastning, typ av tvätt, centrifugering osv. Faktisk torktid kan vara längre eller kortare än det som först visas.



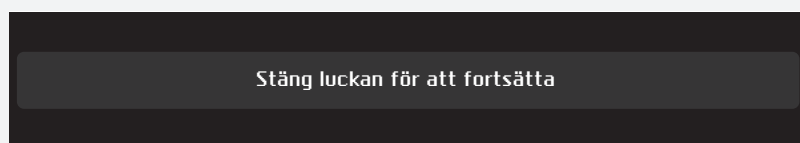
### Pausa, stoppa eller ändra programmet



För att pausa ett program, tryck kort på Start/**Paus**-knappen. Tryck på knappen 5 för att välja Lägg till kläder, om torkproceduren (cirkel) är blå. Om torkproceduren (cirkel) är röd är detta alternativ inte tillgängligt. För att återuppta ett program, tryck på knappen **Start/Paus** igen.



Torkprogrammet kan också pausas genom att luckan öppnas.



För att återuppta programmet, stäng luckan och tryck på knappen **Start/Paus**.


Förbereder för att avbryta program. Svalnar.

För att stoppa och avbryta torkningsprogrammet, tryck på knappen Start/Paus och håll den intryckt i 3 sekunder.

Program avbrutet. Plaggen kan fortfarande vara värma.

Valt program stoppas och maskinen svalnar. Avsvalningstiden beror på valt program.

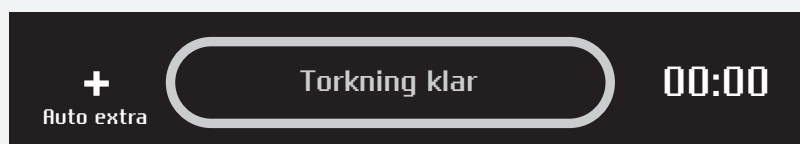
Endast efter att maskinen svalnat kan du använda programväljaren för att välja ett nytt program och tryck på knappen **Start/Paus**.

 Den slutgiltiga torkningscykeln innefattar nedkyllning utan uppvärmning. Detta gör att tvätten har lämplig temperatur i slutet av programmet och att den kan tas ut ur torktumlaren utan att det finns risk att man bränner sig på kläderna.

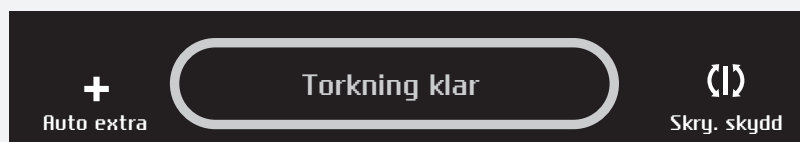
Ett torkprogram kan pausas med ON/OFF-knappen.

Torktumlaren stängs av. Tryck på knappen Start när torktumlaren är på för att återuppta programmet.

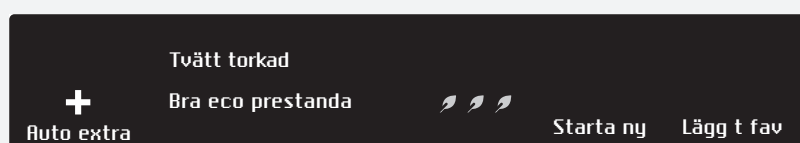
## STEG 7: PROGRAMSLUT



När torkprogrammet är klart visar displayen att torkningen är färdig ("Torkning klar").

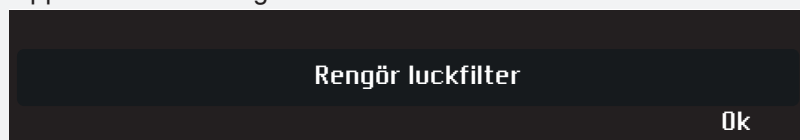


Om du har valt alternativet "skrynkelnskydd" fortsätter torktummlaren att vara igång efter torkprocessen under den tidsperiod som specificerats vid val av denna programinställning.



Efter torkcykeln kan du spara programmet som en favorit (se "Favoritprogram").

Öppna luckan mot dig och ta ut tvätten ur torktummlaren.





Rengör filtret i luckan (se kapitel "RENGÖRING OCH UNDERHÅLL").


Kontrollera att trumman är tom och stäng luckan.

5 minuter efter att programmet har avslutat, eller efter den senaste aktiveringen stängs skärmen av eller växlar till standby-läge för att spara ström.

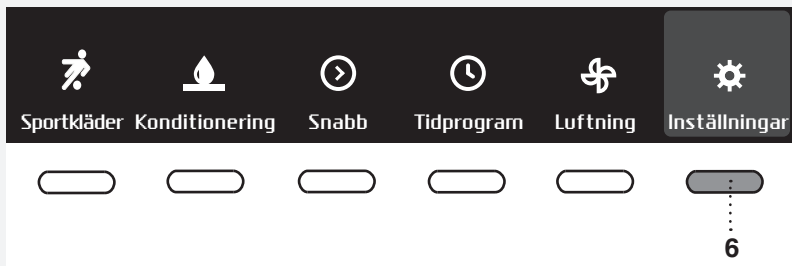
Displayen tänds igen om du trycker på ON/OFF-knappen eller öppnar luckan.

 Rengör filtret i luckan efter varje torkcykel och töm kondensbehållaren. Se kapitlet "RENGÖRING OCH UNDERHÅLL".

 Ett igensatt nätfilter och värmepumpfilter kan resultera i att det automatiska överhettningsskyddet aktiveras. Rengör filtret, vänta tills maskinen har svalnat och försök sedan att starta den igen. Om torktummlaren inte startar, kontakta en servicetekniker.

 Efter torkning, dra ut strömsladden från eluttaget.

# INSTÄLLNINGAR



Använd programväljarvredet i huvudmenyn för att välja Inställningar. Bekräfta valet genom att trycka på knappen 6.

Använd sedan programväljarvredet för att scrolla genom listan med inställningar som kan göras:



- Barnlås
- Språk
- Ljud
- Display (displayenhet: ljusstyrkan & logo)
- Program
- Kondensert vann
- Återställning

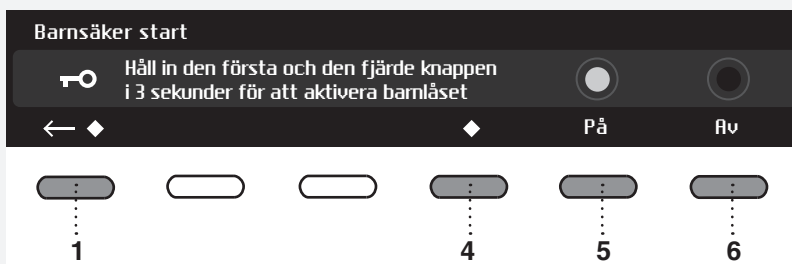
Använd programväljarvredet för att bläddra till knappen ← för att återgå till Inställningar eller till huvudmenyn.

Tryck på knappen och håll den nedtryckt under inställningen ("info press"-funktionen) för att visa information om inställningen.

## 🔑 BARNLÅS



Välj Barnlås med knappen 🔑 .



Välj mellan att aktivera och avaktivera barnlåset. När barnlåset är aktiverat kan ingen funktion väljas.

För att tillfälligt avaktivera barnlåset (i 3 minuter), tryck på knapparna 1 och 4 samtidigt och håll dem intryckta i 3 sekunder.

Använd knappen ← för att återgå till Inställningar.

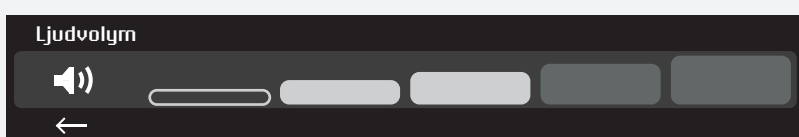
## 🇬🇧 SPRÅK



Du kan välja mellan 24 språk. Tryck på 🇬🇧. Använd programväljarvredet för att scrolla genom listan med språk. Bekräfta valet med knappen under valt språk.

Använd knappen ← för att återgå till Inställningar.

## 🔊 LJUD



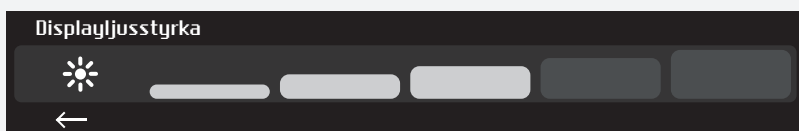
Du kan välja Ljudvolym . Använd programväljarvredet eller knapparna för att välja volymen på ljudsignalen. Medan du väljer spelas signalen upp med visad volym.

Använd knappen ← för att återgå till Inställningar.

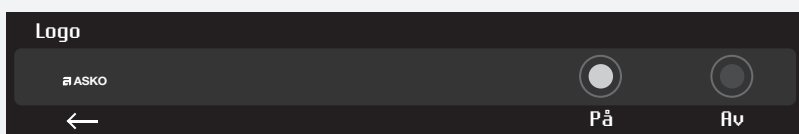
## 📺 DISPLAYENHET



Ställ in Ljusstyrkan och Logotypdisplayen.



Använd programväljarvredet eller knapparna för att välja ljusstyrkan.



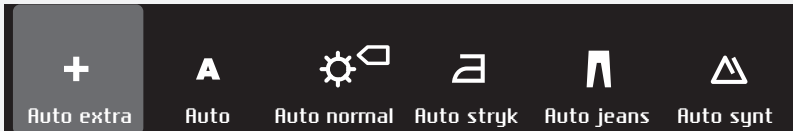
Bekräfta ditt val med knappen under alternativet logotypdisplay på/av. ON (På) = visa logotyp när tvättmaskinen startas OFF (Av) = visa inte logotyp när tvättmaskinen startas

Använd knappen ← för att återgå till Inställningar.

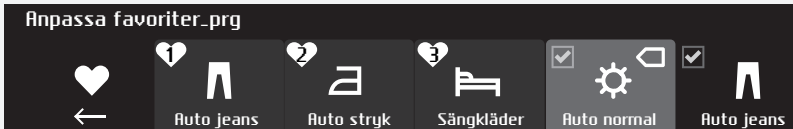


## ♥ PROGRAM

Huvudmenyn innehåller alla program som du kan välja med programväljarvredet. Denna inställning gör att endast valt program visas i huvudmenyn.



Använd programväljarvredet för att välja ett program. Bekräfta ditt val med knappen under valt program.  isas bredvid valt program.



Endast program märkta med  visas på displayen.

Använd knappen ← för att återgå till Inställningar.

## 📺 KONDENSVATTEN

Du kan välja mellan att tömma kondensvatten i en kondenstank eller direkt i avloppet.



Använd programväljarvredet eller knappen 1 för att välja mellan följande: "Tank (Tank)" - töm kondensvattnet i en kondensvattenbehållare "Dränering (Drain)" - töm kondensvattnet i avloppet Om du väljer alternativet "tömning" (Drain) måste du observera hur du ansluter dräneringsslangen (se kapitel "INSTALLATION OCH ANSLUTNING/ Dränera kondens").

## 📺 ÅTERSTÄLLNING

Använd programväljarvredet för att välja standardinställningar (återställ till standard). Detta innebär att alla inställningar återgår till standard och dina egna inställningar och favoritprogram raderas.



Bekräfta valet genom att trycka på knappen under återställningsalternativet.

Använd knappen ← för att återgå till Inställningar.

## LJUD

💡 Det första steget under torkningen eller under själva torkningen kan det hända att kompressorn och pumpen låter högt, men detta påverkare inte torkningsfunktionen.

Brummande ljud: kompressorenhetens ljud. Ljudnivån beror på program och torkningssteg.

Surrande ljud: då och då, kompressorenhetens fläkt går.

Pumpljud: pumpen pumpar in kondensvatten i kondensbehållaren.

Klick-ljud: ett klickljud orsakas vid automatisk rengöring av värmväxlaren (kompressorn).

Forsande ljud: kan höras under automatisk rengöring.

Rasslande ljud: kan höras under torkning om tvätten har hårda delar (t.ex. knappar, dragkedjor).

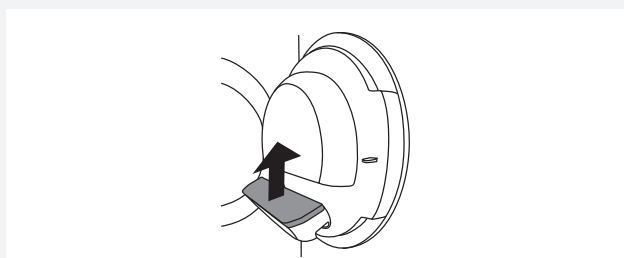
## RENGÖRING OCH UNDERHÅLL

💡 Innan rengöring, se till att apparaten är avstängd och dra ut sladden från eluttaget.

### RENGÖRA NÄTFILTRET I LUCKAN



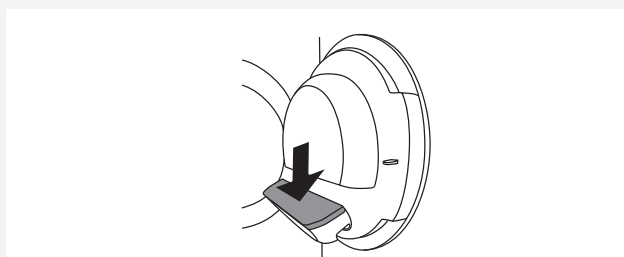
**1** Öppna filterbehållaren.



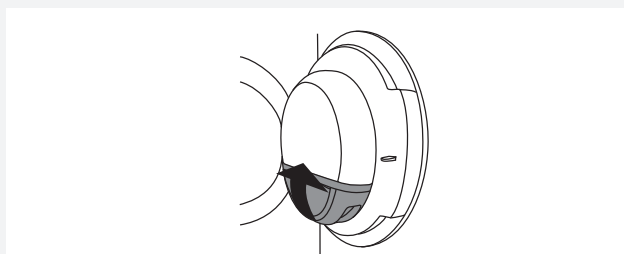
**2** Dra ut filtret.



**3** Skrapa försiktigt av luddet från filtret (fiber och trådar).



**4** Sätt tillbaka filtret.



**5** Stäng filterbehållaren.

💡 Se till att filtret sitter korrekt i filterbehållaren.

💡 Rengör filtret efter varje torkcykel.

💡 Torktumblaren får inte vara igång utan nätfiltret eller om nätfiltret är skadat.

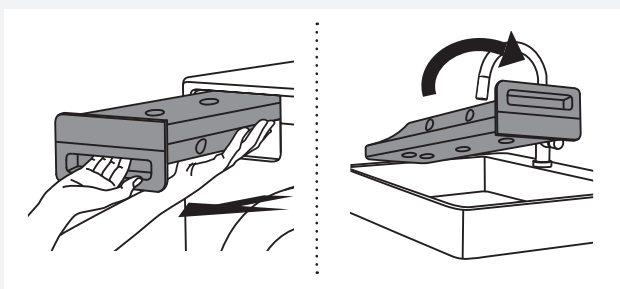
## TÖMMA KONDENSVATTENBEHÅLLAREN

💡 Töm kondensstanken efter varje torkcykel.

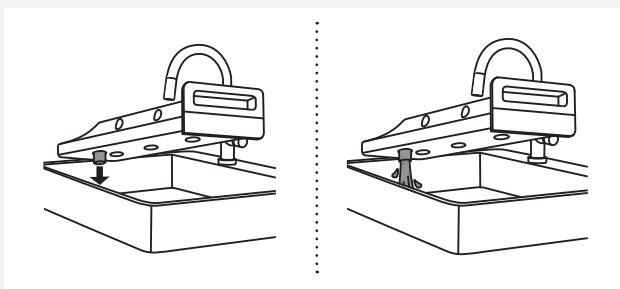
Om kondensstanken är överfylld kommer torkprogrammet att pausas automatiskt.

En varning om att kondensbehållaren måste tömmas visas på displayen.

(Bortse från denna varning om du har dragit utloppsslangen för kondensvatten till ett avlopp, ett vattenlås eller en vask.)

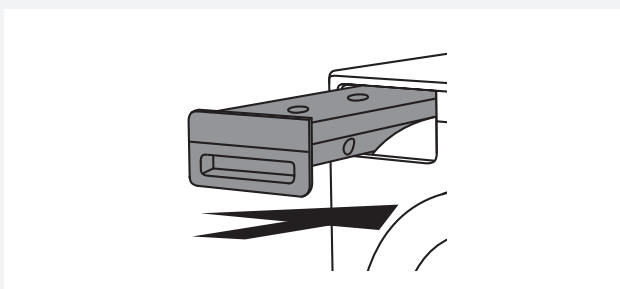


**1** Dra ut kondensbehållaren från torktumlaren och vänd den över ett handfat eller annan lämplig behållare.



**2** Töm ut vattnet genom öppningen.

För att underlätta tömningen, dra ut munstycket vid kondensutloppet.



**3** Sätt tillbaka kondensbehållaren i torktumlaren.

💡 Vatten från kondensvattentanken är inte dricksvatten. Om det filtreras grundligt kan det användas för strykning.

⚠️ Tillsätt aldrig kemikalier eller parfym i kondensbehållaren.

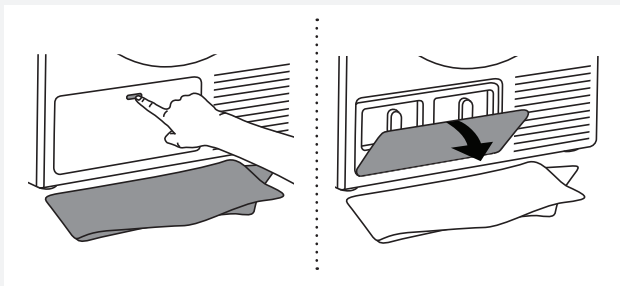
💡 Kondensbehållaren behöver inte tömmas om dräneringsslangen är direkt ansluten till en vask eller en golvbrunn (se kapitlet ”INSTALLATION OCH ANSLUTNING /Tömma kondensvatten”).

💡 Innan du flyttar torktumlaren eller förvarar den i ett ouppvämt utrymme under vintern måste kondensbehållaren tömmas..

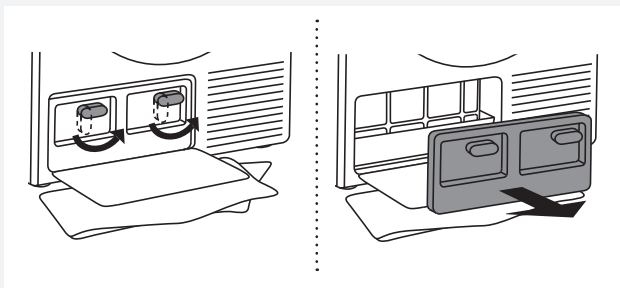
## RENGÖRA VÄRMEPUMPSFILTER

⚠ Berör inte de inre metalldelarna på värmeväxlaren med bara händer. Risk för skador på vassa delar. Använd lämpliga skyddshandskar när du rengör värmeväxlaren.

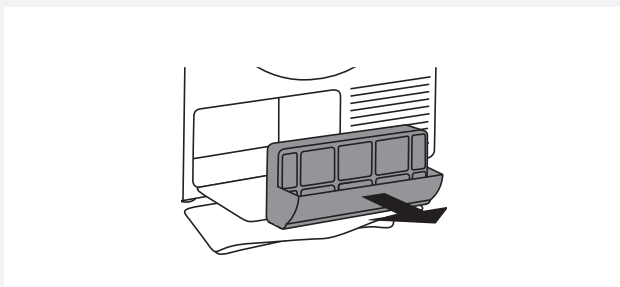
⚠ Felaktig rengöring av metallfenorna på värmeväxlaren kan orsaka permanenta skador på torktumblaren. Tryck inte på metallfenorna med hårda föremål, som plaströren på en dammsugare.



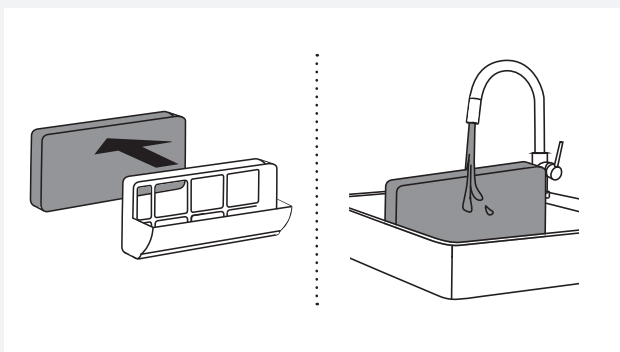
**1** Det kan komma ut lite vatten under rengöringen. Därför rekommenderar vi att du placerar en trasa eller liknande på golvet. Öppna det yttre höljet.



**2** Ta tag i spakarna på det inre höljet och vrid dem uppåt. Ta bort det inre höljet.



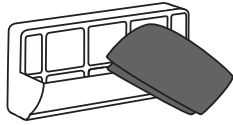
**3** Använd handtaget för att dra ut värmepumpfiltret.



**4** Tryck skumdelen av värmepumpen från höljet. Skölj den under rinnande vatten och torka den innan du sätter tillbaka den i höljet.

Filtret kan tvättas i tvättmaskinen, med sköljningsprogrammet i låg rotationshastighet. Torka filtret innan du sätter tillbaka det i filterhöljet.

⚠ Rengör skumfiltret minst efter var tionde (30) torkcykel, eller vid behov.

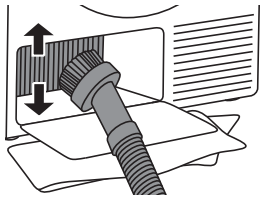


**5** Använd en torr, mjuk trasa för att rengöra värmepumpfiltrets hölje och filternätet.

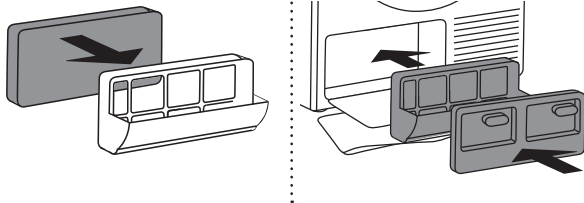
💡 Den nedre delen av slangen innehåller ett filternät som måste rengöras ordentligt.

💡 Rengör värmepumpfilterhöljet minst efter var tionde (30) torkcykel, eller vid behov.

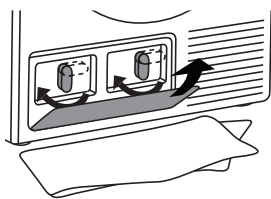
Med automatisk rengöring av nätet på värmepumpens nät (endast på en del modeller) kan det hamna några droppar vatten på golvet när filtret tas ut, så lägg en trasa på golvet.



**6** Damm och smuts i metallfenorna på värmeväxlaren kan rengöras med en dammsugare och ett mjukt borstmunstycke. Rör försiktigt borsten i metallfenornas riktning, utan att trycka, uppifrån och ner. För mycket tryck kan skada eller böja metallfenorna på värmeväxlaren. Vi rekommenderar att du rengör värmeväxlaren minst en gång om året.



**7** Montera skumfiltret och filterkåpan igen.



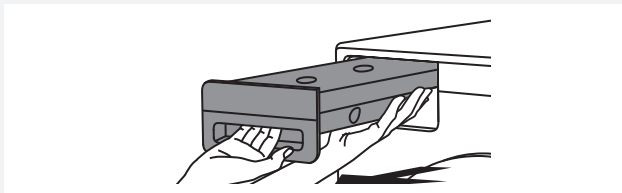
**8** Montera det inre skyddet igen och rotera spakarna medsols till vertikal position. Stäng det yttre höljet.

💡 Värmepumpfiltret måste placeras korrekt på plats. Annars kan värmeväxlaren som är installerad inuti torktumlaren täppas igen.

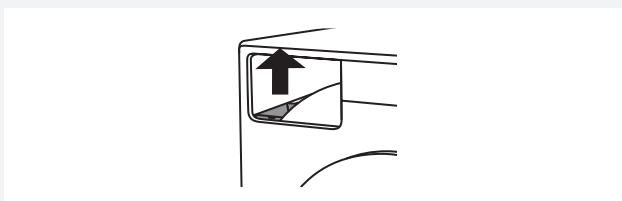
## RENGÖRA ÅNGGENERATORTANKENS FILTER OCH SJÄLVRENGÖRINGSSYSTEM

💡 Varje gång du tömmer kondensvattentanken ska du även rengöra ånggeneratortankens filter och självrengöringssystem.

Filtret är placerat i tankhuset (det syns när kondensstanken tas bort).



**1** Ta bort kondensvattentanken



**2** Ta bort filtret från platsen i kondensbehållarens hölje.



**3** Rengör filtret grundligt under rinnande vatten. Rengör även filtrets hållare om så behövs.

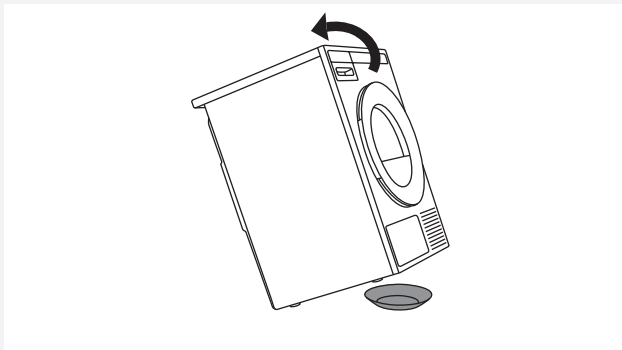
💡 När du drar ut filtret, se till att ludd och fiber som samlats under användning inte hamnar inne i apparaten, eftersom det kan täppa igen systemet.

💡 Sätt tillbaka filtret korrekt i hållaren (annars fungerar inte filtret korrekt, vilket kan leda till att systemet täpps till).

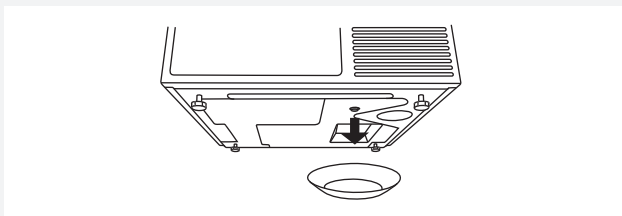
💡 Rengöringsfrekvensen för ånggeneratorkärlets filter är samma, om du drar kondensvattenslangen direkt till ett avlopp, ett vattenlås eller diskhon.

## TÖMNING AV ÅNGGENERATORNS TANK

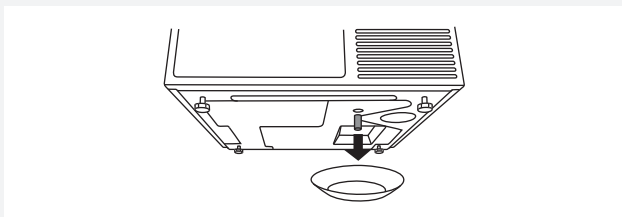
💡 Innan en torktumlare som har använts tidigare transporteras måste ånggeneratorns tank också tömmas. Annars kan vatten från tanken spillas in i torktumlaren.



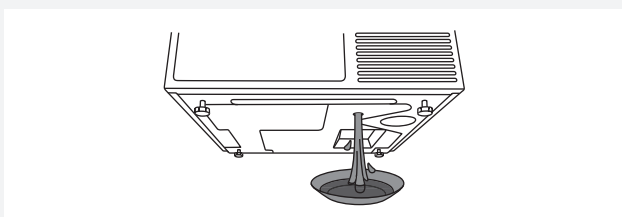
**1** Flytta torktumlaren ca 40 cm bort från väggen och luta den bakåt.



**2** Ånggeneratortankens tömningsplugg sitter på undersidan (nere till vänster).

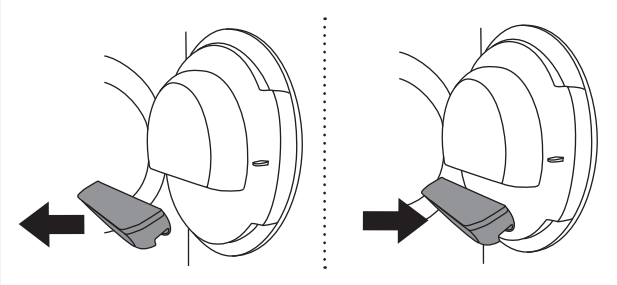


**3** Placera en tom behållare under pluggen (ca 2 liter) och dra ut pluggen.

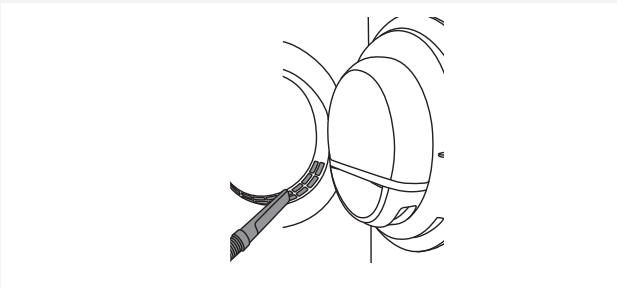


**4** När vattnet har avtappats, sätt tillbaka pluggen (om du inte sätter tillbaka pluggen kommer vatten att komma ut ur torktumlaren vid nästa användning).

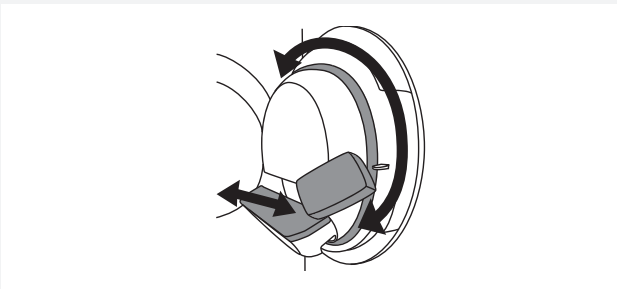
## YTTERLIGARE INFORMATION OM RENGÖRING



Om du har råkat ta bort **hela** filterbehållaren i luckan, sätt tillbaka den i samma position.



Öppningen nertill på puckan ska rengöras med en dammsugare då och då.



Rengör även filterhuset och luckans tätningslist om så behövs.



## RENGÖRING AV APPARATENS UTSIDA

Rengör apparatens utsida och display med en mjuk, fuktig trasa och vatten.

**Använd inte slipande eller lösningsmedelsbaserade rengöringsmedel eftersom de kan skada apparaten** (följ rekommendationerna och varningarna från rengöringsmedlets tillverkare).

Torka av alla delar av torktumlaren med en mjuk trasa tills de är torra.

💡 Håll området runt torktumlaren rent och svalt. Damm, värme och fukt ökar torkningstiden.



💡 Koppla alltid bort torktumlaren från elnätet före rengöring.

## FEL – VAD SKA JAG GÖRA?

Störningar från omgivningen (t.ex. elnätet) kan ge upphov till olika felmeddelanden (se felsökningstabellen). Om detta händer:

- Stäng av apparaten, vänta i 1 minut, slå på apparaten igen och upprepa torkprogrammet.
- Kontakta auktoriserad serviceverkstad om felet inte försvinner.
- Du kan själv lösa de flesta **problemen** med torktumlarens drift (se felsökningstabellen).
- **Reparationer** får endast utföras av en person med tillräcklig behörighet.
- Kostnad för reparationer, eller garantianspråk, till följd av felaktig anslutning eller användning av torktumlar täcks inte av produktgarantin. Användaren får följaktligen stå för reparationskostnaderna i dessa fall.

💡 Garantin täcker inte fel som beror på störningar från omgivningen (t.ex. blixtnedslag, fel i elnät, naturkatastrofer osv.)

Problem/fel	Orsak	Vad ska jag göra?
<b>Maskinen startar inte.</b>	• Strömbrytaren är inte på.	• Kontrollera att strömbrytaren är på.
	• Ingen spänning i eluttaget.	• Kontrollera säkringen. • Kontrollera att stickkontakten sitter i eluttaget som den ska.
<b>Det är spänning i eluttaget men trumman roterar inte... Torktumlarerna fungerar inte.</b>	• Programmet startades inte i enlighet med instruktionerna.	• Läs instruktionerna för användning igen.
	• Luckan kan vara öppen.	• Kontrollera om luckan är ordentligt stängd.
	• Kondensbehållaren är full (gäller endast kondensstorktumlare och torktumlare med värmepump).	• Töm kondensbehållaren (se avsnittet "RENGÖRING OCH UNDERHÅLL") (gäller endast kondensstorktumlare och torktumlare med värmepump).
	• Fördröjd start kan vara aktiverad.	• För att avbryta alternativet fördröjd start, tryck på knappen 5 hoppa över.
<b>Maskinen stannar helt under ett program.</b>	• Filtret kan vara igensatt. Detta kan leda till att temperaturen i torktumlarerna ökar, vilket i sin tur orsakar överhettning, och torktumlarerna stängs av.	• Rengör filtret (se kapitel "RENGÖRING OCH UNDERHÅLL"). • Vänta tills maskinen har svalnat och försök sedan att starta den igen. Om torktumlarerna inte startar, kontakta en servicetekniker.
<b>Tvätten är inte torr, eller torkningen tar för lång tid.</b>	• Filtren är inte rena.	• Rengör filtren (se kapitel "RENGÖRING OCH UNDERHÅLL").
	• Torktumlarerna är placerade i ett stängt utrymme, rummet är för kallt, eller rummet är för litet och luften blir för varm på grund av detta.	• Se till att det finns tillräckligt med frisk luft för torktumlarerna, till exempel kan du öppna dörren och/eller fönstret. • Kontrollera om temperaturen i rummet där torktumlarerna är installerade är för hög eller för låg.
	• Plaggen har inte vridits ur eller centrifugerats ordentligt.	• Om tvätten fortfarande är blöt efter slutförd torkcykel, ska ett lämpligt torkprogram köras igen (efter rengöring av filter).
	• Mängden tvätt i torktumlarerna är för stor eller otillräcklig.	• Använd passande program eller extra funktioner.
	• Tvätt som sängkläder trasslas till.	• Stäng knappar och dragkedjor på tvätten innan torkning. Välj passande program (t.ex. programmet för sängkläder). • Efter torkningsprocessen, lossa tvätten och välj ett extra torkprogram (t.ex. ett tidsinställt torkprogram).

<b>Problem/fel</b>	<b>Orsak</b>	<b>Vad ska jag göra?</b>
<b>Plaggen ojämnt torkade.</b>	<ul style="list-style-type: none"> <li>• Tvätt av varierande typ och tjocklek, och för mycket tvätt.</li> </ul>	<ul style="list-style-type: none"> <li>• Se till att du har sorterat tvätten efter typ och tjocklek, att du har belastat trumman med lämplig mängd tvätt och om du har valt passande program.</li> </ul>
<b>Ett lätt dunkande ljud hörs.</b>	<ul style="list-style-type: none"> <li>• Om torktummlaren inte används under en längre tidsperiod kommer samma tyndpunkt att belastas under lastbärande element eller komponenter, vilket orsakar temporär deformation.</li> </ul>	<ul style="list-style-type: none"> <li>• Ljudet kommer att försvinna av sig självt.</li> </ul>
<b>Luckan öppnas under torkning.</b>	<ul style="list-style-type: none"> <li>• Överbelastning av luckan (för mycket tvätt i trumman).</li> </ul>	<ul style="list-style-type: none"> <li>• Minska mängden tvätt.</li> </ul>

## FELDISPLAY

I händelse av fel medan ett program är igång visas relevant fel på displayen (Error X).



Tryck och håll ner knappen INFO för att visa felbeskrivningen.

Stäng av torktumblaren och slå på den igen.

Fel som indikeras på displayen (beroende på modell) kan omfatta följande:

Problem/fel	Felindikering på displayen	Vad ska jag göra?
<b>Fel 0</b>	Fel E0 - Kontakta service	Kontrollenhetsfel. Ring servicecentret.
<b>Fel 1</b>	Fel E1 - Termistorfel kontakta service	Fel på temperatursensor. Ring servicecentret.
<b>Fel 2</b>	Fel E2 - Se bruksanvisningar eller kontakta service	Kommunikationsfel. Ring servicecentret.
<b>Fel 3</b>	Fel E3 - Pumpfel kontakta service	Fel på pumpen som pumpar kondensvatten in i kondensbehållaren Ring servicecentret.
<b>Fel 4</b>	Fel E4 - Rengör filter eller kontakta service	Kontrollenhetsfel. Rengör filtren. Se kapitlet "RENGÖRING OCH UNDERHÅLL" eller ring servicecentret.
<b>Fel 6</b>	Fel E6 - Reläfel. Kontakta service.	Kontrollenhetsfel. Ring servicecentret.
<b>Fel 7</b>	Fel E7 - Dörrfel. Kontakta service.	Kontrollenhetsfel. Ring servicecentret.
<b>Fel 8</b>	Fel E8 - Knappfel. Kontakta service.	Kontrollenhetsfel. Ring servicecentret.
<b>Fel 9</b>	Fel E9 - PB/UI-programvaruversionerna är inte kompatibla.	Ring servicecentret.

## INFORMATION innan, under och efter programmet (beroende på modell)

Felindikering på displayen	Vad ska jag göra?
EN: Steam tank is empty. Please fill water SE: Ångbehållaren är tom. Fyll på med vatten	Fyll ånggeneratorns tank med destillerat vatten eller kondensat. Håll vattnet genom ånggeneratortankens filter som sitter i kondensortankens hus. Se kapitlet "Innan du använder apparaten för första gången"
EN: Steam tank full SE: Ångbehållaren är full.	Sluta tillsätta kondensat eller destillerat vatten.
EN: Please close the door before pressing start. SE: Stäng luckan innan du trycker på start.	Stäng torktumlarens lucka innan du startar eller återupptar programmet.
EN: Option not available at this phase of cycle. SE: Alternativet är inte tillgängligt i denna cykelfas.	Denna funktion är inte tillgänglig. Välj ett alternativ som är tillgängligt.
EN: Cycle was interrupted by power failure. Please resume. SE: Cykeln avbröts p.g.a. strömavbrott. Fortsätt.	Tryck på knappen <b>Start/Paus</b> för att starta om eller återuppta programmet.
EN: Please empty the tank before resuming a cycle. SE: Töm tanken innan du fortsätter en cykel.	Se kapitel "RENGÖRING OCH UNDERHÅLL".
EN: Clean door filter SE: Rengör filtret i luckan	Se kapitel "RENGÖRING OCH UNDERHÅLL".
EN: Clean condenser SE: Rengör kondensorenheten	Se kapitel "RENGÖRING OCH UNDERHÅLL".
EN: Please empty the water tank and clean door filter. SE: Töm vattentanken och rengör luckfiltret.	Se kapitel "RENGÖRING OCH UNDERHÅLL".
EN: Child lock is on. Press buttons for 3 sec to unlock. SE: Barnlåset är aktiverat. Tryck på knapparna i 3 sekunder för att låsa upp.	Se kapitel "INSTÄLLNINGAR".

## SERVICE


### INNAN DU KONTAKTAR EN SERVICETEKNIKER


Läs kapitlen "FELSÖKNING" och "RENGÖRING  
OCH UNDERHÅLL" och se om du kan lösa  
problemet själv.

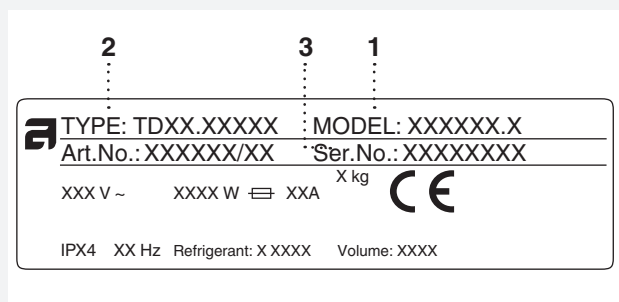
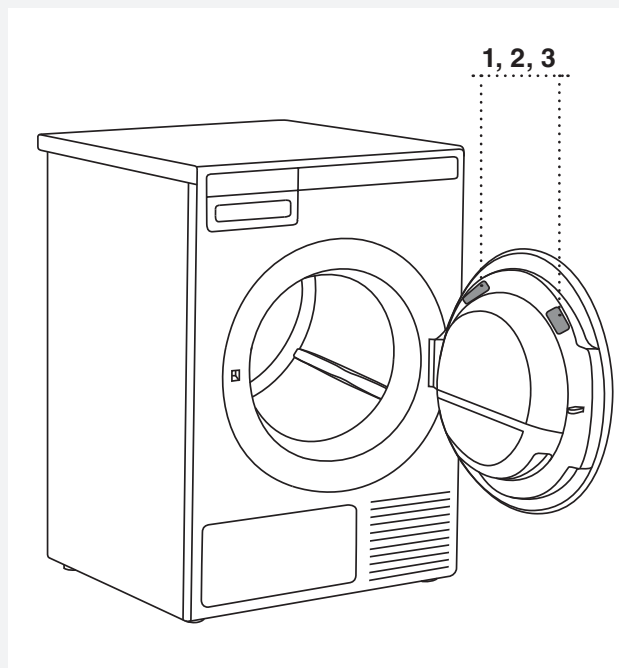
När du kontaktar ett servicecenter, ange  
torktumlarens modell (1), typ (2) och serienummer  
(3).

Modell, typ och serienummer finns på typskylten på  
insidan av luckan.

QR- och AUID-kod sitter också på insidan av  
torkarens lucka.

 Vid fel, använd endast godkända reservdelar  
från auktoriserade tillverkare.


 Kostnad för reparationer, eller  
garantianspråk, till följd av felaktig anslutning  
eller användning av torktummlaren täcks inte av  
produktgarantin. Användaren får följaktligen stå för  
reparationskostnaderna i dessa fall.




## TEKNISK INFORMATION

### INFORMATION OM ENERGIMÄRKNING

Informationsblad, i överensstämmelse med kommissionens förordning (EU) nr 392/2012

Modell	TD85.23XX
Max. torkkapacitet	11 kg (Se typskylt)
Energieffektivitetsklass	A++
Årlig energiförbrukning ( $AE_C$ )	259,72 (kWh/år) <sup>1)</sup>
Strömförbrukning	
Automatisk normal torkning med max belastning ( $E_{dry}$ )	2,18 (kWh)
Automatisk normal torkning med halv belastning ( $E_{dry1/2}$ )	1,16 (kWh)
Strömförbrukning	
Strömförbrukning i avstängt läge ( $P_o$ )	0,25 (W)
Strömförbrukning i påslaget läge ( $P_i$ )	0,80 (W)
Kondenseringseffektivitet	
Automatisk normal torkning med max och halv belastning ( $C_t$ )	91 (%)
Automatisk normal torkning med max belastning ( $C_{dry}$ )	91 (%)
Automatisk normal torkning med halv belastning ( $C_{dry1/2}$ )	91(%)
Torkprogram	Auto normaltorr (Auto normal dry) <sup>2)</sup> 
Programmets varaktighet (minuter)	
Automatisk normal torkning med max och halv belastning ( $T_t$ )	180 (minuter)
Automatisk normal torkning med maximal mängd ( $T_{dry}$ )	240 (minuter)
Automatisk normal torkning med halv mängd ( $T_{dry1/2}$ )	135 (minuter)
Ljud	65 (dB(A))
Torktumlartyp (A = automatisk, NA = ej automatisk)	A
Standby-varaktighet	5 (minuter)
Kondenseringseffektivitetsklass	A <sup>3)</sup>

<sup>1)</sup> Baserat på 160 standardtorkcykler med programmet Auto normaltorr  med max och halv belastning, i enlighet med EN61121. Den faktiska energiförbrukningen beror på hur apparaten används.

<sup>2)</sup> Auto normaltorr  är avsett för torkning av normalvåt tvätt i bomull. Det är det effektivaste programmet för att torka bomullstvätt när det gäller energiförbrukningen.

<sup>3)</sup> På en skala från D (minst effektiv) till A+++ (mest effektiv).

## STANDARDTESTER

För standardtester ska kondensdräneringsslangen anslutas till ett avlopp.

Europa	
Energideklaration	EN 611 21 (392/2012). Program 3 (Auto normaltorr) ☐, 11 kg; bomull, normal temperatur. Apparaten har testats med 1-fas 10A / 16A (beroende på modell; se typskylt).
Testmetod för bullernivå	IEC 60 704-2-6.

## TEKNISK INFORMATION

Höjd	850 mm
Bredd	595 mm
Djup	769 mm
Vikt (netto)	61 kg
Trumvolym	145 l
Max. torkbelastning	Se typskylt
Varvtal	50–55 varv/min
Märkeffekt	Se typskylt
Trummans material	Rostfritt stål
Material hölje	Varmförzinkad och pulverlackerad stålplåt eller rostfri stålplåt

Den här produkten innehåller fluorerade växthusgaser.

Typ av köldmedel	R134a
Mängd köldmedel	0,34 kg
Total faktor för global uppvärmningspotential	1430
CO <sub>2</sub> ekvivalenter	0,486 t
Hermetiskt tillsluten.	



## PROGRAMTABELL

Tabellen anger effektförbrukningen och tidsvärdena för torkning av en testomgång med tvätt vid olika varvtal och efter centrifugering i olika hastigheter, i enlighet med EN61121.

Följande krav gäller för förbrukningsvärden som anges nedan:

Inloppstemperatur	Rumstemperatur
Inloppsluftfuktighet	50–60%
Torktemperatur	Normal

Program	Mängd	Roteringshastigheten (v/min)	Energiförbrukning, ca (kWh)*	Programvaraktighet ca (h:min)*	
Auto extra torrt (Auto extra dry)	○	1000	2,50	4:20	
	⊖	1400	1,57	2:55	
	○	1400	1,09	2:15	
Auto torrt (Auto dry)	○	1000	2,28	4:10	
	⊖	1400	1,47	2:45	
	○	1400	1,04	2:05	
Auto normaltorr (Auto normal dry)	◻	○	1000	2,18	4:00
	⊖	1400	1,35	2:30	
	○	1400	1,01	2:00	
Auto stryktorrt (Auto iron dry)	○	1000	1,67	3:00	
	⊖	1400	0,99	1:50	
	○	1400	0,73	1:25	
Auto jeans (Auto jeans)	⊖	1400	0,77	1:30	
Auto syntetmaterial (Auto synthetics)	○	1000	0,48	1:00	
Auto frotté (Auto terry)	○	1000	1,25	2:20	
	⊖	1400	0,82	1:40	
	○	1400	0,63	1:25	
Auto dun (Auto down)	○	1400	0,60	1:10	
Sängkläder (Bedding)	○	1000	1,17	2:25	
	⊖	1400	0,79	1:45	
	○	1400	0,62	1:20	

Program	Mängd	Roteringshastigheten (v/min)	Energiförbrukning, ca (kWh)*	Programvaraktighet ca (h:min)*
Skjortor (Shirts)	○	1000	0,36	0:50
Träningskläder (Sports wear)	○	1000	0,40	1:15
Konditionering (Conditioning)	○	1000	0,32	0:40
Snabb Pro (Quick Pro)	○	1400	0,47	0:59

○	Full last
◐	Medellast
◑	Liten last

\* De uppmätta värdena kan skilja sig från de som anges i tabellen på grund av avvikelser beträffande typ av plagg och mängden plagg, centrifugering, strömvariationer samt omgivande temperatur och luftfuktighet.

## KASSERING

### Kassering/återvinning av förpackningsmaterial



Emballaget är tillverkat i miljövänliga material som kan återvinnas, kasseras eller förstöras utan att belasta miljön. Därför är förpackningsmaterialen tydligt märkta.

Symbolen på produkten eller emballaget anger att produkten inte får hanteras som normalt

hushållsavfall. Produkten ska i stället lämnas in på en auktoriserad återvinningscentral för hantering av elektrisk och elektronisk utrustning.

Innan en uttjänt apparat kasseras, ta bort alla strömsladdar och bryt sönder luckans lås och klinka så att det inte går att stänga luckan (säkerhetsåtgärd för barn).

Korrekt avfallshantering av produkten hjälper till att förhindra negativa effekter på miljö och hälsa. För detaljerad information om kassering och hantering av produkten, kontakta lokala myndigheter som har hand om avfallshantering, eller din återförsäljare.

KOMMENTARER

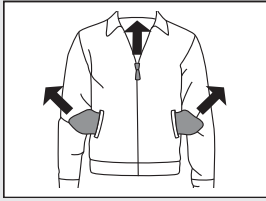
Two columns of horizontal dotted lines for writing comments.







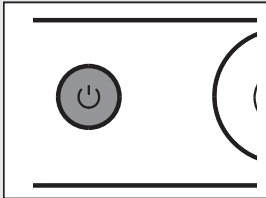
## SNABBGUIDE



1.

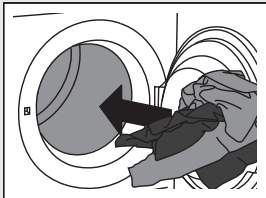
### SORTERA PLAGGEN

Sortera plaggen efter material och hur smutsiga de är. Observera symbolerna på tvättetiketterna. Stäng dragkedjor, hakar och knappar.



2.

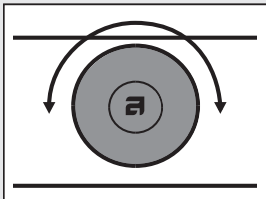
### SLÅ PÅ STRÖMBRYTAREN (ON/OFF)



3.

### ÖPPNA TORKTUMLARENS LUCKA OCH LÄGG IN TVÄTTEN.

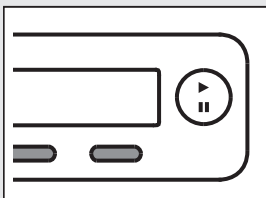
Se till att trumman är tom innan du gör detta.



4.

### VÄLJ TORKPROGRAM.

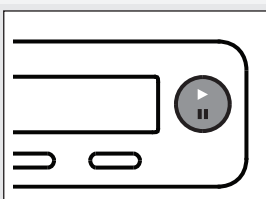
Vrid programväljarvredet till önskat torkprogram.



5.

### VÄLJ PROGRAMINSTÄLLNINGAR.

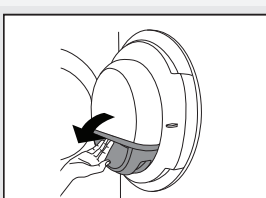
Välj inställningar med motsvarande knappar.



6.

### STÄNG LUCKAN OCH TRYCK PÅ KNAPPEN **START/PAUS**.

Förväntad torktid, i timmar och minuter, visas på displayen.



7.

### PROGRAMSLUT

Öppna luckan och ta ut tvätten ur torktumlaren.  
Rengör filtren. Se kapitel "RENGÖRING OCH UNDERHÅLL".  
Stäng luckan.  
Sätt av strömbrytaren.  
Dra ut strömsladden ur eluttaget.

Vi förbehåller oss rätten till ändringar.



Gorenje, Partizanska 12, 3320 Velenje, Slovenija  
[www.asko.com](http://www.asko.com)

TD85.23  
SPHP GP



CE  
sv (06-22)