



BRUGSANVISNING

TD75.13XX

Tørretumbler
T408HD

Kære kunde

Tak, fordi du har valgt dette ASKO-kvalitetsprodukt.

Vi håber du bliver glad for det. Skandinavisk design kombinerer rene linjer, brugsværddi og høj kvalitet. Dette karakteriserer alle vores produkter og er grunden til, at de er så værdsatte verden over.

Vi anbefaler, at du læser denne brugsanvisning, før produktet tages i brug. Brugsanvisningen indeholder også oplysninger om, hvordan du kan hjælpe med at beskytte miljøet.

INDHOLDSFORTEGNELSE

Sikkerhedsforskrifter	3	Rengøring og vedligehold	32
Beskrivelse af tørretumbleren	7	Fejl – Hvad gør jeg?	38
Før du bruger apparatet første gang	8	Service	41
Montering og tilslutning	9	Tekniske specifikationer	42
Gode råd før brug af tørretumbleren	19	Programoversigt	44
Tørreproces trin for trin (1–7)	21	Bortskaffelse	46
Systemindstillinger	29	Lynguide	47

Følgende symboler anvendes i brugsanvisningen og har følgende betydning:

	Oplysning, vejledning, tip eller anbefaling		Advarsel – overfladen kan være meget varm
	Advarsel – generel fare		Advarsel – brandfare
	Advarsel – fare for elektrisk stød		

Oprindelig anvisning

Se Hurtigveiledning på siste side.



GENERELT






Læs brugsanvisningen, og gem den til eventuel senere brug.

- **Brug ikke tørretumbleren, før du har læst og forstået denne brugsanvisning.**
- Manglende overholdelse af brugsanvisningen eller ukorrekt brug af tørretumbleren medfører risiko for skader på vasketøjet eller maskinen samt personskaade.
- Du kan finde brugsanvisninger på vores hjemmeside www.asko.com.
- **Tørretumbleren er udelukkende beregnet til brug i private husholdninger.**
- Før tørretumbleren slutes til lysnettet, er det vigtigt at læse brugsanvisningen omhyggeligt. Brugsanvisningen indeholder en beskrivelse af tørretumbleren, herunder af korrekt og sikker brug af maskinen. Brugsanvisningen gælder for flere typer og modeller. De indstillinger eller det udstyr, der beskrives i brugsanvisningen, findes derfor muligvis ikke på din tørretumbler.
- Reparationer og udbedringer skal udføres af fagfolk. Uautoriserede reparationer medfører risiko for ulykker eller fejlfunktion.
- Efter transport skal tørretumbleren stå oprejst i mindst to timer, før den slutes til lysnettet.
- Montering af tørretumbleren oven på en vaskemaskine skal udføres af mindst to personer.
- Slut ikke tørretumbleren til lysnettet ved hjælp af en forlængerledning.
- Slut ikke tørretumbleren til en stikkontakt, der er beregnet til en barbermaskine eller føntørrer.
- ⚠ Hvis ledningen er beskadiget, skal den udskiftes af producenten eller en autoriseret servicetekniker eller af en person med tilsvarende kvalifikationer for at undgå fare.
- ⚠ Apparatet må ikke styres via en ekstern timerenhed eller et tænd/sluk-ur, og det må heller ikke tilsluttes et kredsløb, som ofte afbrydes af elselskabet.
- **Efter tørringen skal tørretumblerens strømledning tages ud af stikkontakten!**
- Brugeren er selv ansvarlig for skader og omkostninger ved forkert tilslutning, forkert brug eller uautoriserede indgreb i apparatet.
- Luften på opstillingsstedet må ikke indeholde støvpartikler. Tørretumbleren skal installeres i et rum med god udluftning for at forhindre, at der trækkes luft ind fra eksempelvis brændeovne og pejse.

- Luften må ikke ledes ud fra tørretumbleren via kanaler, der anvendes til apparater eller enheder, som kører på naturgas eller andre typer brændsel (gælder kun aftrækstørretumblere).
- Tør ikke uvasket tøj i tørretumbleren.
- Vasketøj med pletter af olie, acetone, alkohol, olieholdige væsker, pletfjerner, terpentin, voks eller voksfjerner skal vaskes i en vaskemaskine med varmt vand og vaskemiddel, før det tørres i tørretumbleren.
- Tøj med latex eller gummi, badehætter eller sengetøj eller tæpper med skum, må ikke tørres i tørretumbleren.
- Skyllemiddel eller tilsvarende produkter skal bruges i henhold til producentens anvisninger.
- Anbring ikke tørretumbleren bag en aflåselig dør, en skydedør eller en dør, der åbner mod tørretumbleren. Installer tørretumbleren på en sådan måde, at lågen frit kan åbnes.
- Blokér aldrig ventilationshullerne.
- Anbring ikke tørretumbleren på et tæppe med lange fibre, da dette kan forhindre luftcirkulationen.
- Luften i det rum, hvor tørretumbleren er installeret, må ikke indeholde støvpartikler.
- Sørg for, at der ikke ophobes fibre omkring tørretumbleren.
- ⚠ Fjern genstande som lightere og tændstikker fra lommer.
- Vent 24 timer efter installationen, før apparatet anvendes. Hvis det er nødvendigt at lægge tørretumbleren ned på siden under transport eller service, skal den lægges på venstre side set fra apparatets forside (gælder kun tørretumblere, der er udstyret med varmepumpe).
- Apparatet må ikke være i kontakt med vægge eller møbler.
- Hvis tørretumbleren sluttes til et luftudsugningssystem, der allerede anvendes til et andet apparat, skal der monteres en envejsventil. Tilbagestrømning til tørretumbleren kan skade apparatet, og envejsventilen forhindrer dette (gælder kun aftrækstørretumblere).
- En flyder slukker for apparatet, hvis kondensvandrøret tilstoppes, eller hvis der er risiko for overløb af kondensvand i kondensvandbeholderen (gælder kun kondensstørretumblere og tørretumblere med varmepumpe).
- Hvis tørretumbleren skal flyttes eller opbevares i et uopvarmet rum om vinteren, er det vigtigt, at kondensvandbeholderen først tømmes (gælder kun kondensstørretumblere og tørretumblere med varmepumpe).
- Den maksimale vasketøjsmængde i kg (til bomuldsprogrammet) er angivet på typeskiltet.

SIKKERHED

-  Brug kun tørretumbleren til tørring af vasketøj, som er blevet vasket med vand. Tør ikke vasketøj, som er blevet vasket eller rensset med brændbare rensmidler eller væsker, f.eks. benzin eller triklorethtylen, da dette medfører risiko for eksplosion.
- Hvis tøjet er rensset med industrielt rensmiddel eller kemiske stoffer, må det ikke tørres i tørretumbler.
- Hvis aftræksslangen sluttes til en åbning i muren, kan indløb af kølig luft forebygges ved at montere et ventilationsgitter. (Gælder kun aftrækstørretumblere.)
- Udluftningsslangen må ikke kobles til en aktiv skorsten til bortledning af røg eller affaldsgasser, en skakt beregnet til udluftning af rum med forbrændingsudstyr eller en skorsten, der anvendes af tredjeparter. Hvis røg eller affaldsgas ledes tilbage til det rum, hvor tørretumbleren er monteret, er der risiko for forgiftning (gælder kun aftrækstørretumblere).
- Tørretumbleren har et automatisk frakoblingssystem, der aktiveres i tilfælde af overophedning. Systemet slukker straks for varmelemeget, hvis temperaturen bliver for høj (gælder kun aftræks- og kondensstørretumblere).
- Hvis netfilteret er tilstoppet, kan den automatiske overophedningssikring blive aktiveret. Se afsnittet "Rengøring OG vedligehold" (gælder kun aftræks- og kondensstørretumblere).
-  **ADVARSEL! Tørretumblerens bagside kan blive meget varm, når maskinen kører. Vent, til tørretumbleren er kølet helt af, før du berører bagsiden. (Overhold anvisningerne i afsnittet INSTALLATION OG TILSLUTNING)**
-  Afbryd aldrig en tørrecyklus, og åbn aldrig lågen, før programmet er færdigt. Hvis du alligevel afbryder tørrecyklussen, skal du være forsigtig, når du fjerner tøjet fra tromlen, da tøjet er meget varmt og kan medføre forbrænding.
Fjern hurtigt vasketøjet fra tromlen, og bred det ud, så det kan køle af så hurtigt som muligt.

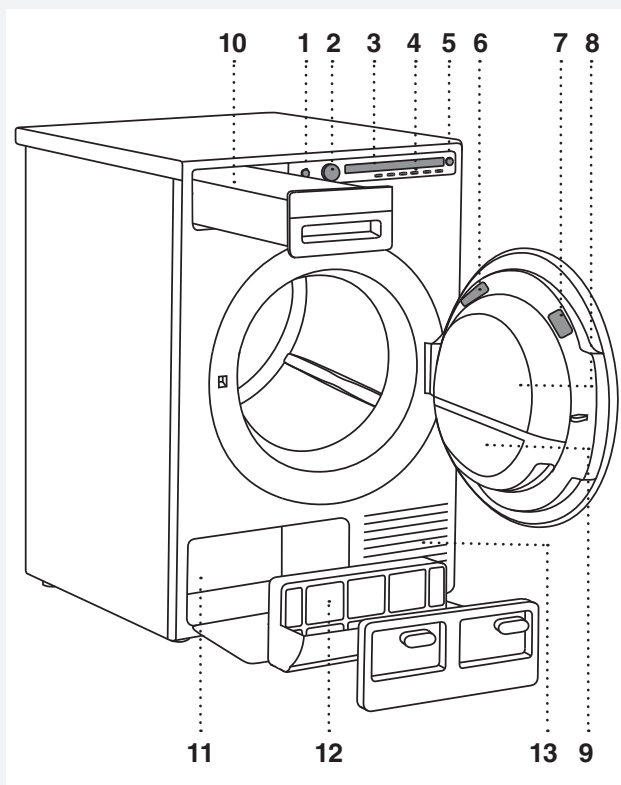
BØRNS SIKKERHED

- Lad ikke børn lege med tørretumbleren.
- Forebyg, at børn og kæledyr kan få adgang til tromlen.
- Før du lukker lågen og kører programmet, skal du kontrollere, at der ikke er andet end tøj i tromlen, eksempelvis at et barn ikke er kravlet ind i tromlen og har lukket lågen indefra).
- **Aktiver børnesikringen.**
Se afsnittet Børnesikring i kapitlet "SYSTEMINDSTILLINGER".

- **Lad ikke børn under 3 år opholde sig i nærheden af tørretumbleren, medmindre de er under konstant overvågning.**
- Tørretumbleren er fremstillet i henhold til alle relevante sikkerhedsstandarder. Tørretumbleren må bruges af børn på 8 år og derover og af personer med nedsatte fysiske, sensoriske eller mentale evner eller manglende erfaring og viden, hvis de er under opsyn under brugen af apparatet, eller hvis de har modtaget relevante instruktioner i sikker betjening af apparatet og forstår risiciene forbundet med forkert brug. Lad ikke børn lege med apparatet. Børn bør ikke rengøre tørretumbleren eller udføre vedligeholdelsesopgaver uden opsyn.

GEM DENNE BRUGSANVISNING TIL SENERE BRUG!

BESKRIVELSE AF TØRRETUMBLEREN



1. Hovedkontakt (tænd/sluk (ON/OFF))
2. Programvælger
3. Display
4. Programknapper
5. Knap (start/pause)
6. Typeskilt med oplysninger om tørretumbleren (på indersiden af tørretumblerens låge)
7. QR- og AUID-kode (på indersiden af tørretumblerens låge)
8. Låge
9. Trådfilter i lågen
10. Kondensvandbeholder (afhænger af modellen)
11. Varmepumpe
12. Varmepumpefilter
13. Ventilationshuller

FØR DU BRUGER APPARATET FØRSTE GANG

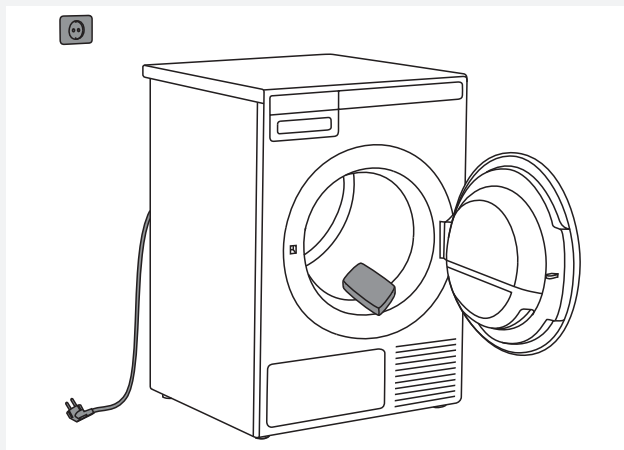
EMBALLAGE

Fjern al emballage.

Sorter materialerne i overensstemmelse med de lokale anbefalinger (se kapitlet "BORTSKAFFELSE").

RENGØRING

Træk stikket til tørretumbleren ud af stikkontakten, og åbn lågen udad. Aftør tørretumblerens tromle med en fugtig klud med mildt rengøringsmiddel.



💡 Ingen programmer kan startes, mens lågen er åben.

VALG AF SPROG

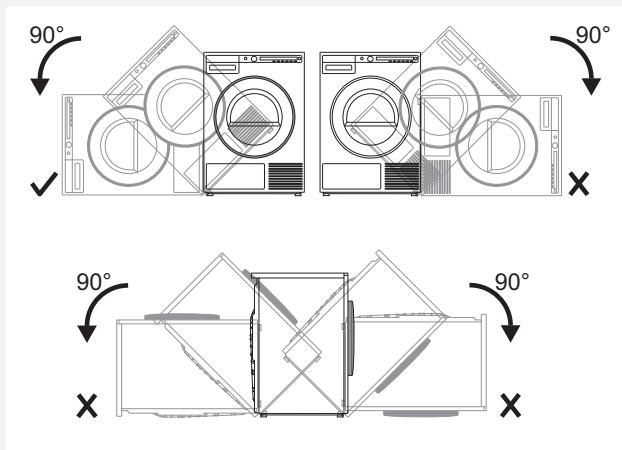
Når tørretumbleren er tilsluttet (se kapitlet "MONTERING OG TILSLUTNING") og tændes første gang, skal du vælge sprog:

1. Tryk på knappen 2 eller på programvælgeren for at gennemse sproglisten. Bekræft indstillingen ved at trykke på OK-knappen.
2. Tryk på knappen "Afslut" (Finalize) for at bekræfte dit valg.
Du kan læse mere om vaskeprocessen i afsnittet "VASKEPROCES; SKRIDT FOR SKRIDT (1-7)".

💡 Når tørretumbleren anvendes første gang eller ikke har været i brug i lang tid, kan der forekomme en let bankelyd. Det er normalt og forsvinder efter nogle få tørrecykluser.

MONTERING OG TILSLUTNING

💡 Efter montering skal du vente 24 timer, hvor apparatet ikke må flyttes, før det bruges første gang. Hvis det er nødvendigt at lægge tørretumbleren ned på siden under transport eller service, skal den lægges på venstre side set fra apparatets forside.



PLACERING AF TØRRETUMBLEREN

Tørretumbleren kan placeres enten fritstående eller oven på en vaskemaskine.

Tørretumbleren afgiver varme. Den må derfor ikke monteres i et meget lille rum, da dette kan forlænge tørreprocessen på grund af den begrænsede mængde luft i rummet.

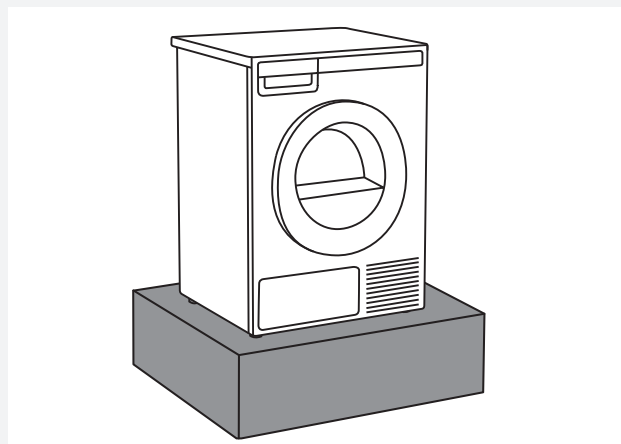
💡 Anbring ikke tørretumbleren i et lokale, hvor temperaturen kan falde til under 0 °C, da maskinen ikke kan fungere ved så lav temperatur. Hvis vand i maskinen fryser til is, kan den tage skade. Tørretumbleren skal stilles op i et rum med tilstrækkelig udluftning og en temperatur på mellem 10 °C og 25 °C.

⚠️ Anbring ikke tørretumbleren bag en aflåselig dør, en skydedør eller en dør, der åbner op mod tørretumbleren. Installer tørretumbleren på en sådan måde, at lågen frit kan åbnes.

💡 Blokér aldrig ventilationshullerne.

⚠️ Anbring ikke tørretumbleren på et tæppe med lange fibre, da dette kan forhindre luftcirkulationen.

💡 Hvis apparatet installeres på en sokkel eller en lignende konstruktion, skal det fastgøres til denne for ikke at risikere, at apparatet falder ned. ASKO originalt tilbehør er tilgængeligt til dette formål, komplet med fastgørelsesvejledning.

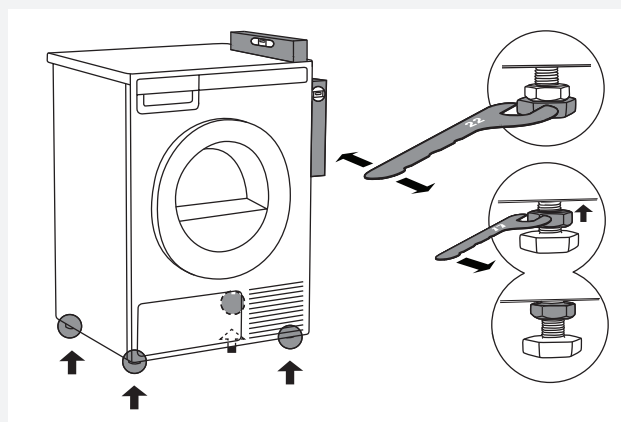
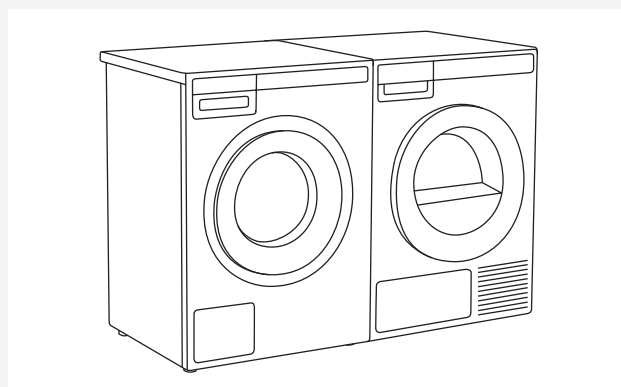


Fristående apparat

Tørretumbleren kan placeres ved siden af en vaskemaskine.

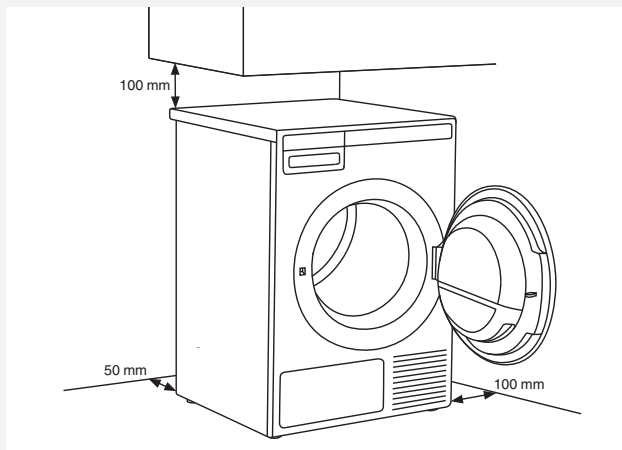
Hvis friktionen mellem tørretumblerens ben og gulvet ikke er tilstrækkelig, kan tørretumbleren flytte sig, når den kører.

Brug en skridsikker måtte, eller monter de medfølgende sugkopfødder på begge forreste fødder for at undgå, at maskinen flytter sig.



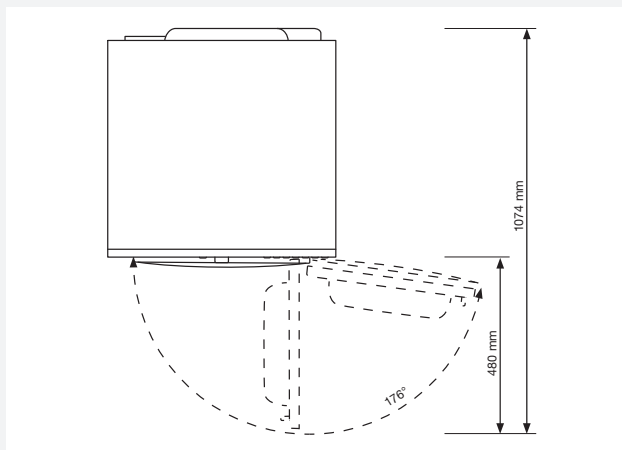
Stil tørretumbleren, så den står stabilt. Juster maskinen lodret og vandret, så den står lige, ved at dreje de justerbare fødder (maks. 15 mm) ved hjælp af en 22 mm fastnøgle. Efter indstilling af fødderne skal du spænde kontramøtrikkerne med en 17 mm fastnøgle ved at dreje dem mod bunden af maskinen ↑.

Frirum omkring tørretumbleren for at opnå den bedst mulige drift



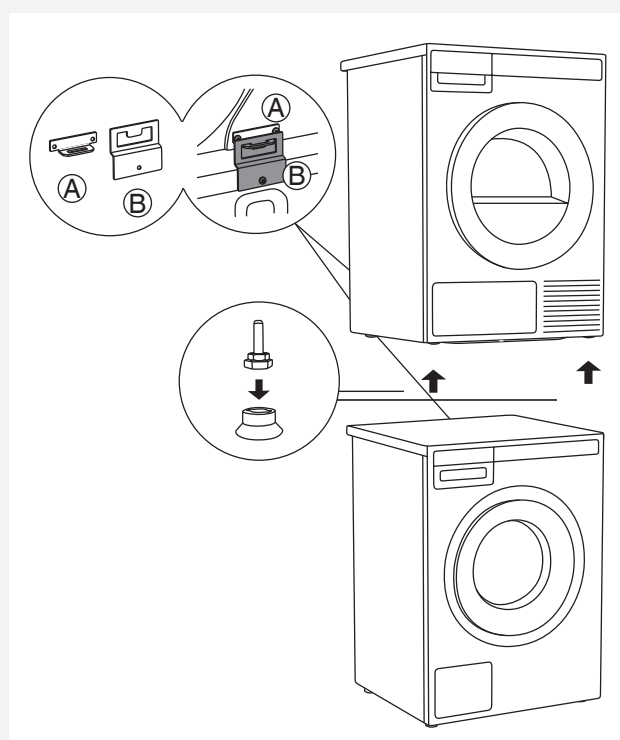
💡 Apparatet må ikke være i kontakt med vægge eller møbler. For at tørretumbleren kan fungere korrekt, skal der være en afstand til væggen som vist i figur.

Åbning af tørretumblerens låge (set fra oven)



Montering oven på en vaskemaskine

Tørretumbleren monteres oven på en vaskemaskine ved hjælp af de ekstra sugekopfødder og vippesikringen (A+B), der ligger i æsken i tromlen. Væltesikringen (del B) er designet til at passe på ASKO vaskemaskiner, og den kan være svær eller umulig at montere på maskiner fra andre producenter. Hvis vaskemaskinen og tørretumbleren ikke har de samme mål, eller hvis du har monteret en Hidden Helper mellem de to maskiner, så kan du få monteringsplader som ekstraudstyr (... kun til HH (Hidden Helpers) og TD75 placeret oven på WM80 eller WM85; ikke beregnet til andre kombinationer).



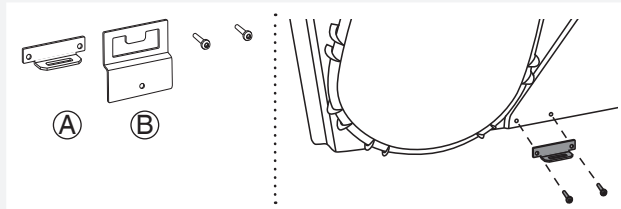
Alle ASKO vaskemaskiner kan bære tørretumblerens vægt.

💡 Hvis tørretumbleren installeres oven på en vaskemaskine, er det vigtigt at sikre, at vaskemaskinen kan bære den nødvendige vægt (se vaskemaskinens typeplade eller tekniske specifikationer).

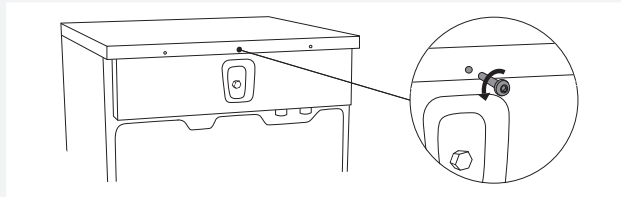
💡 Montering af tørretumbleren oven på en vaskemaskine skal foretages af mindst to personer.

Sådan monteres en tørretumbler oven på en vaskemaskine (ASKO):

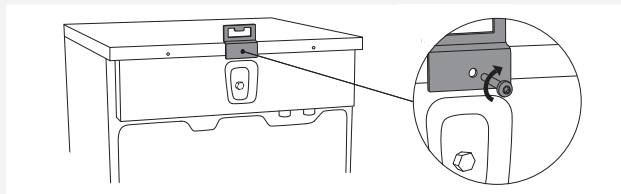
I tørretumblers tromle ligger en æske med sugekopfødder og vippesikring.



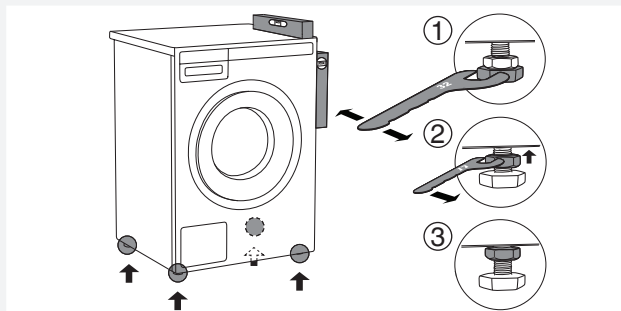
- 1** Vippesikringen består af to metaldele (A + B).
Monter del A bag på tørretumblersen ved hjælp af to skruer.



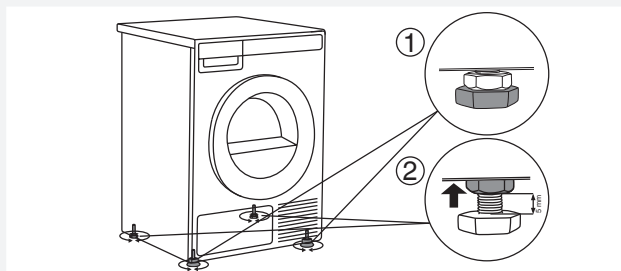
- 2** Løsn skruen på bagsiden af vaskemaskinen.



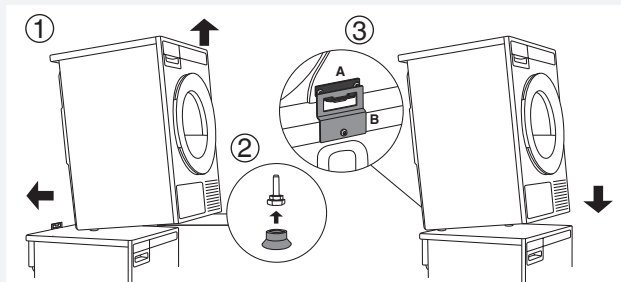
- 3** Monter vippesikringen (del B) bag på vaskemaskinen ved hjælp af to skruer.



- 4** Stil vaskemaskinen i vater, så den står stabilt:
 1. Juster vaskemaskinen lodret og vandret, så den står lige, ved at dreje de justerbare fødder ved hjælp af en 32 mm fastnøgle. Fødderne kan justeres med +/- 1 cm.
 2. Efter indstilling af fødderne skal du spænde kontramøtrikkerne med en 17 mm fastnøgle ved at dreje dem mod bunden af vaskemaskinen ↑.
 3. Spænd kontramøtrikkerne.



- 5** Indstil tørretumblersens fødder:
 1. Spænd de forreste to fødder helt ind.
 2. Løsn de bagerste fødder 3,5 omgang eller 5 mm, og stram derefter kontramøtrikkerne mod apparatets bund ↑.

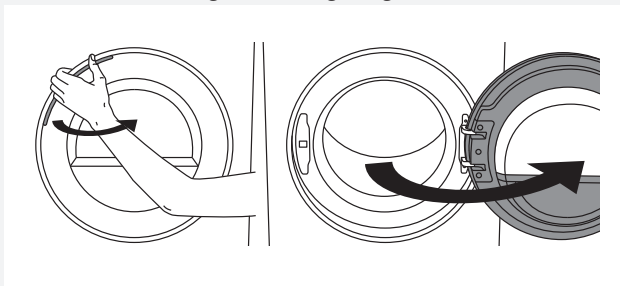


- 6** Stil tørretumblersen oven på vaskemaskinen:
 1. Løft tørretumblersens forende 5 - 10 cm.
 2. Sæt sugekopfødderne på tørretumblersens forreste fødder.
 3. Tryk tørretumblersen ind i vippesikringen (så del B føres ind i del A), og slip den (Se figuren på forrige side.)

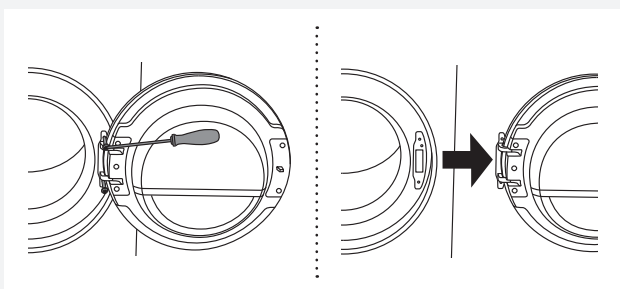
💡 Kontroller, at vippesikringen er "låst"!

ÆNDRING AF LÅGENS HÆNGSLING

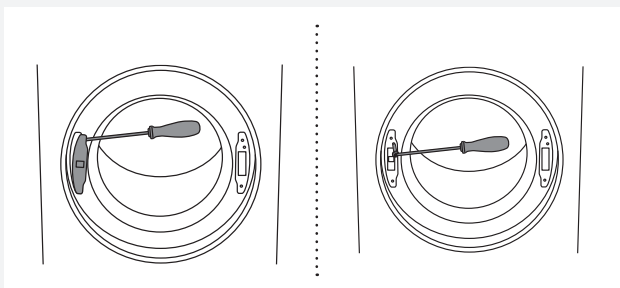
Sådan ændres lågens hængsling:



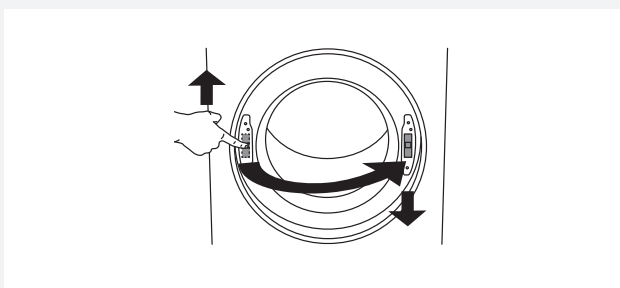
1 Åbn lågen helt.



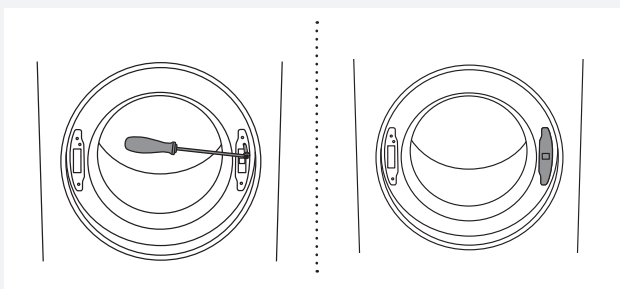
2 Løsn skruerne, og løft lågen af.



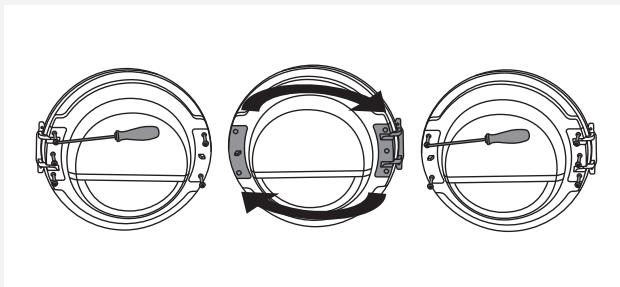
3 Fjern dækslet på lågens lås med en skruetrækker, og løsn skruen på lågens lås.




4 Tryk lågens lås opad, og fjern den. Flyt den til den anden side, og tryk den ned.

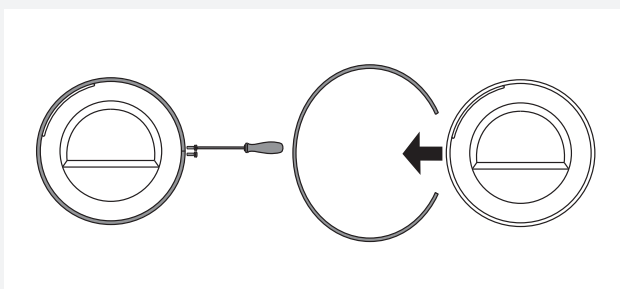


5 Fastspænd skruen på lågens lås. Sæt dækslet på lågens lås igen.

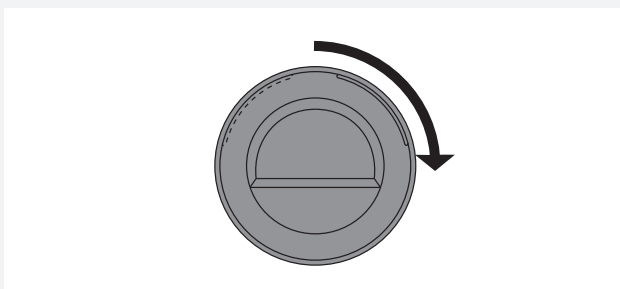


6 Løsn lågens hængseldel (venstre), og lågens låsedel (højre), byt om på dem, og monter skrueerne (lågens hængseldel i højre side og lågens låsedel i venstre side).

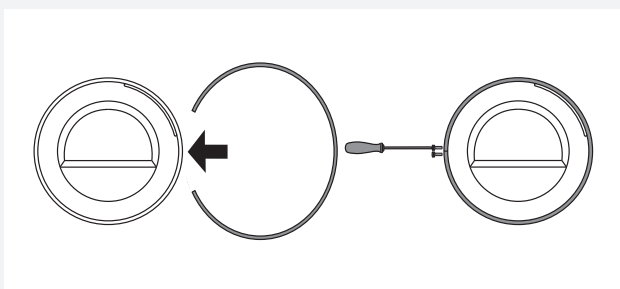
 Plastdelen fjernes nemmest med en skruetrækker.



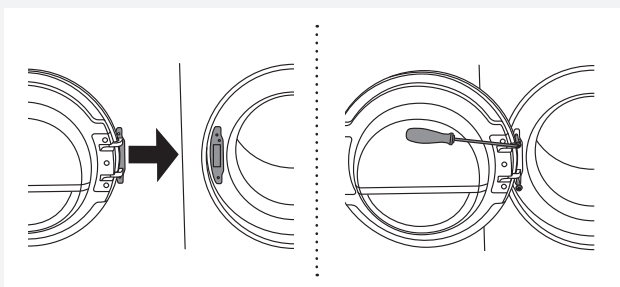
7 Løsn lågens ring, og fjern den midlertidigt.



8 Drej lågens glas 90°, så det mærke, der angiver åbning af lågen, er i den anden side.

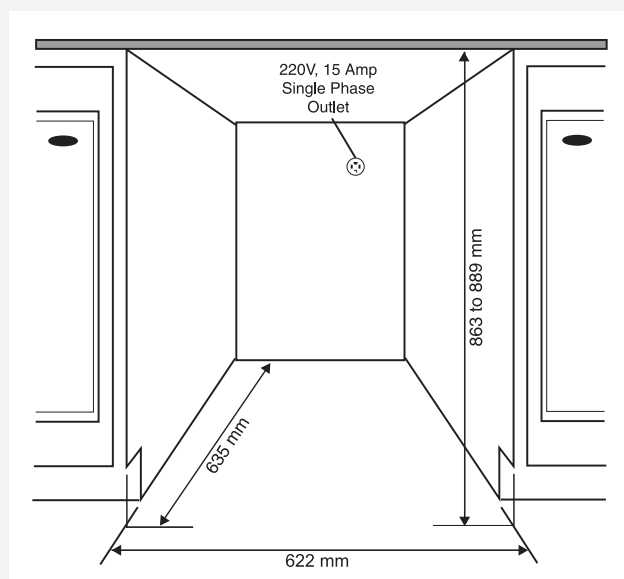


9 Drej lågens ring 180°, monter den på lågen, og fastgør den med skrue.



10 Sæt lågen på hængslet, og spænd skrueerne.

INDBYGGET



Tørretumblere fra ASKO kan installeres under et skab eller en bordplade med en minimumshøjde på 864 mm. Der skal være et frirum på cirka 12 mm hele vejen rundt om apparatet, og et frirum på mindst 25 mm mellem toppladens bagkant og væggen bag apparatet. Åbningen skal være mindst 622 mm.

Kondensmodeller fungerer bedst, hvis der er god luftcirkulation omkring dem.

Hvis du installerer tørretumbleren, så kondensvandet skal ledes bort, skal afløbet være bag apparatet. Den maksimale afløbshøjde er 1016 mm.

💡 Tørretumblerens højde kan indstilles fra 850 til 876 mm. Hæv den ikke højere end 876 mm.

💡 Det er meget vigtigt at undgå overophedning.

💡 Den varme luft, som kommer ud af apparatets bagside, skal kunne bortledes fra apparatet.

💡 Hvis varm luft ikke kan bortledes, kan det medføre fejl.

Sådan undgår du overophedning:

- Lav en åbning i skabet ved bunden forrest på apparatet.
- Lav udluftningshuller i skabet.

Hvis apparatet er indbygget, kan tørretiden i visse tilfælde være længere.

💡 Apparatet bør ikke installeres ved siden af et køle- eller fryseskab. Den varme luft fra apparatet ville få køleskabets eller fryseskabets kompressor til at køre hele tiden. Hvis det ikke er muligt at installere

tørretumbleren andre steder, skal der være en væg mellem tørretumbleren og køle- eller fryseskabet.

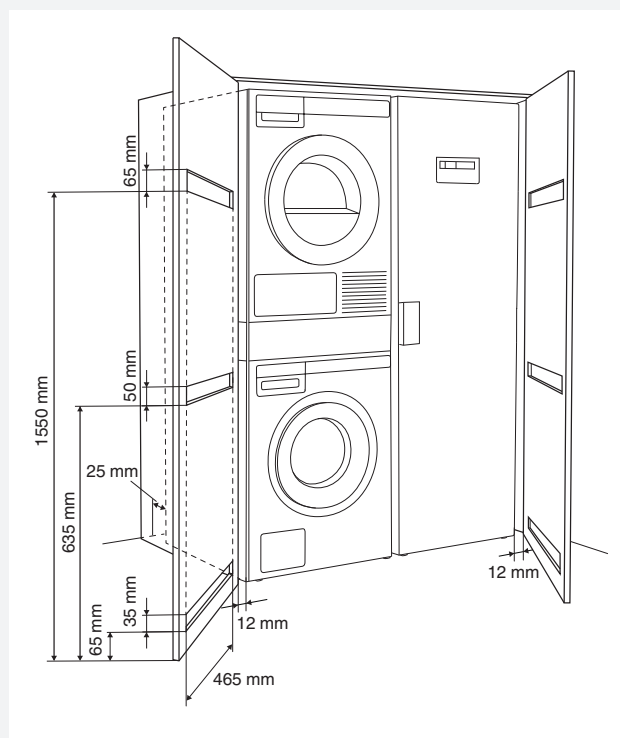
Udluftningskrav for ASKO Laundry-koncept eller ved indbygning i skab

ASKO's betjeningspanel forrest gør det muligt at indbygge vaskemaskiner og tørretumblere i et skab eller element.

Sørg for et frirum mellem enhederne og skabet eller væggen, og mindst 25 mm frirum mellem toppladens bagkant og skabet eller væggen.

Hvis skabet eller elementet er forsynet med en dør, skal det være en jalousidør for at opnå tilstrækkelig udluftning. Dette er især vigtigt ved kondens-tørretumblere.

Ellers skal der være udluftningsåbninger i døren. Se illustrationen med udluftningshullerne nedenfor:



💡 Sørg for, at tørretumblerens låge kan åbnes uhindret, når apparatet er installeret.

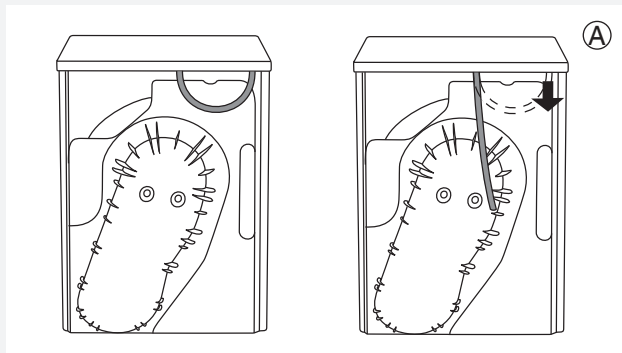
💡 Koldluftindtaget på apparatets forside må ikke blokeres eller tildækkes. Hvis du gør det, kan det medføre fejl.

⚠️ Hvis anvisningerne ikke overholdes, kan det påvirke apparatets ydelse og medføre fejlfunktion.

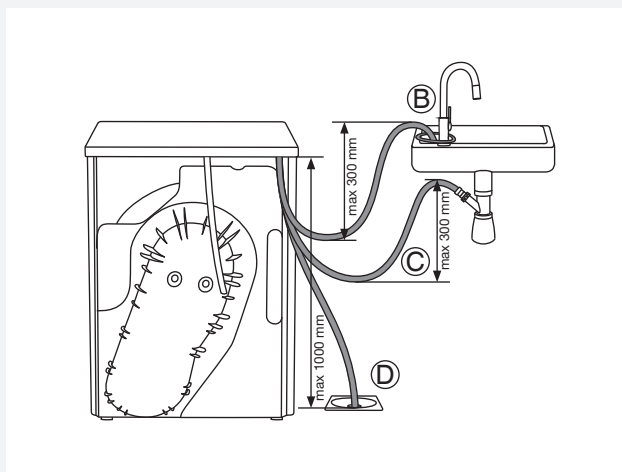
AFTØMNING AF KONDENS Vand

Fugten fra vasketøjet ledes fra kondensatorenheden og opsamles i kondensvandbeholderen. Kondensvandbeholderen skal tømmes med jævne mellemrum (se kapitlet "Rengøring og vedligehold").

Du kan gøre tørrecyklussen nemmere og forhindre, at den afbrydes, fordi kondensvandbeholderen er fuld, ved at anbringe afløbsslange til kondensvand på bagsiden af maskinen direkte i afløbet (se afsnittet SYSTEMINDSTILLINGER/Kondensvand).



1 Tag den lille korte slange af studs (A).



2 Kobl den medfølgende afløbsslange til den samme studs (A).

Før kondens afløbsslangen ud i et afløb. Bind slangen fast på en vandhane (B), så den ikke kan glide af under brug.

Afløbsslangen kan også ledes ud i håndvaskens vandlås (C) eller direkte ud i gulv afløbet (D).

Derefter pumpes vandet fra direkte til vasken, hæverten eller gulv afløbet.


⚠ Undgå at trække i afløbsslangen, og kontroller, at der ikke trækkes i den, og at den ikke er fastspændt eller bøjet.

⚠ Hvis du vælger at lede kondens afløbsslangen ud i et afløb, en vandlås eller en vask, skal du sikre, at slangen er sidder godt fast. Dette forebygger vandspild, som kan resultere i uventede skader.

⚠ Brug altid de slanger, som følger med apparatet.

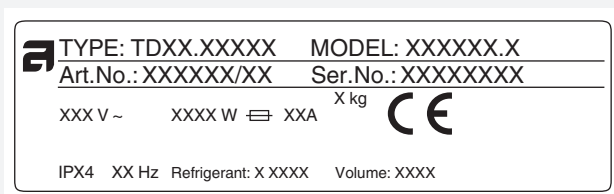
⚠ Hvis tørretumbleren sluttes til et luftudsugningssystem, der allerede anvendes til et andet apparat, skal der monteres en envejsventil. Returløb til tørretumbleren kan medføre skader på apparatet. Envejsventilen forhindrer et sådant tilbageløb.

TILSLUTNING TIL LYSNETTET


 Efter montering skal tørretumbleren stå stille i to timer, før den sluttes til lysnettet.


Tilslut apparatet til en jordet stikkontakt. Maskinen skal installeres, så det er muligt at komme til stikkontakten. Stikkontakten skal have jordforbindelse (i overensstemmelse med gældende relevante bestemmelser).


Tilslutning ved levering



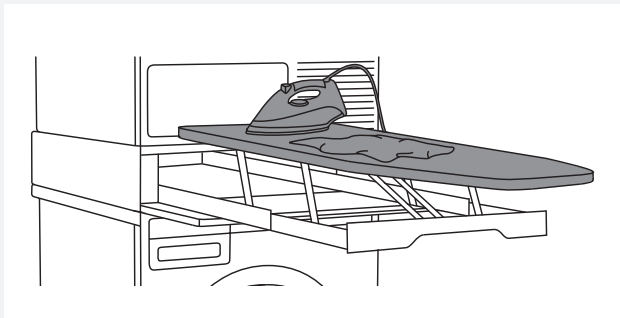
Tørretumblere data kan aflæses på typeskiltet. Anvend et differentialfejlstrømsrelæ af type A.

 Slut ikke tørretumbleren til lysnettet ved hjælp af en forlængerledning.

 Slut ikke tørretumbleren til en stikkontakt, der er beregnet til en barbermaskine eller føntørrer.

 Al reparation og vedligehold, der vedrører sikkerhed og ydeevne, skal udføres af fagfolk.

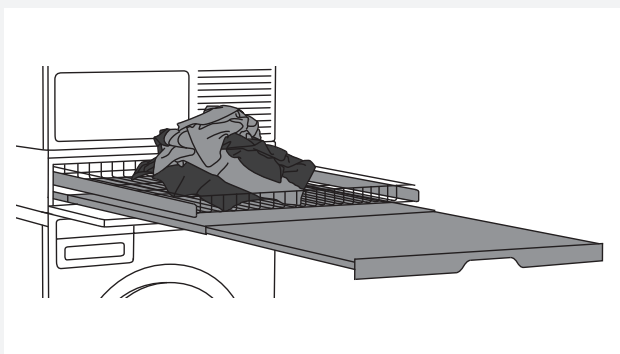
ASKO VASK OG TØR – HIDDEN HELPERS *



Strygeskuffe

Strygeskuffen er en smart løsning. Den er altid klar, når du skal stryge dit tøj, og den kan let og sikkert skjules, når den ikke er i brug.

Den kan monteres mellem din vaskemaskine og din tørretumbler, eller oven på en af dem.



Vasketøjsudtræk - dobbelt

En trådkurv og en udtrækshylde. Hylden kan bruges som en ekstra flade til opbevaring eller til sammenfoldning af tøj og sortering af strømper.

Trådkurven er praktisk til at flytte vasketøj til garderoben eller til strygebrættet.

Den kan monteres mellem din vaskemaskine og din tørretumbler, eller oven på en af dem.



Vasketøjsudtræk - enkelt

Udtrækshylde Hylden kan bruges som en ekstra flade til opbevaring eller til sammenfoldning af tøj og sortering af strømper. Den gør også fyldning og tømning af vaskemaskinen og tørretumbleren meget nemmere.

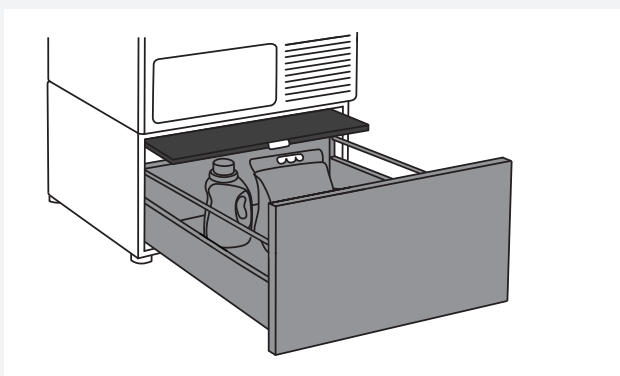
Den kan monteres mellem din vaskemaskine og din tørretumbler.



Vasketøjskurv

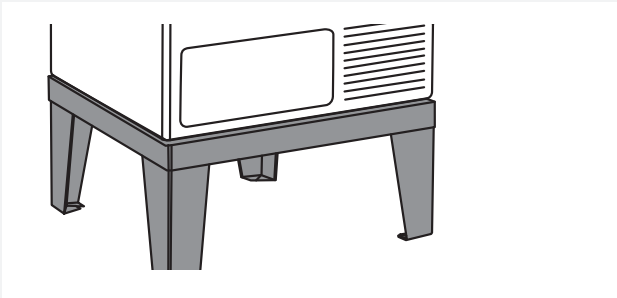
En stor udtrækskurv, som er let at komme til via push-pull-døråbningen. Den er praktisk til at flytte vasketøj til garderoben eller til strygebrættet.

Den kan monteres mellem din vaskemaskine og din tørretumbler, eller oven på en af dem.



Sokkelskuffe med hylde

En praktisk opbevaringsskuffe med en højde på 30 cm. Den er ideel til opbevaring af vaskemiddel, skyllemiddel, bøjler, tøjklammer, brugsanvisninger og andre praktiske ting, som har med vask og tørring at gøre. Skuffen har også en hylde til let fyldning og tømning af vaskemaskinen og tørretumbleren.



Plint til vaskemaskine/tørretumbler

Med denne plint i rustfrit stål bliver din vaskemaskine eller tørretumbler hævet 30 cm, så den er nemmere at fylde og tømme.

*TILGÆNGLIGHED AFHÆNGER AF MARKEDET

BESKRIVELSE	ART. No.
STRYGEBRÆT HI1153 Hvid	576552
STRYGEBRÆT HI1153 Rustfrit stål	732756
STRYGEBRÆT HI1153 Titanium	576553
VASKETØJSUDTRÆK DOBBELT HDB1153 Hvid	576554
VASKETØJSUDTRÆK HDB1153 Rustfrit stål	732757
VASKETØJSUDTRÆK HDB1153 Titanium	576555
VASKETØJSUDTRÆK ENKELT HSS1053 Hvid	576730
VASKETØJSUDTRÆK ENKELT HSS1053 Titanium	576732
VASKETØJSUDTRÆK HB1153 Hvid	576733
SOKKELSKUFFE MED HYLDE HPS5323 Hvid (kun 8 kg- og 9 kg-modeller)	576735
SOKKELSKUFFE MED HYLDE HPS5323 Rustfrit stål (kun 8 kg- og 9 kg-modeller)	576737
PLINT I RUSTFRIT STÅL HPL530S til 8 kg- og 9 kg-modeller	441663
PLINT I RUSTFRIT STÅL HPL830S til 11 kg- og 12 kg-modeller	445501

GODE RÅD FØR BRUG AF TØRRETUMBLEREN

Dette kapitel indeholder gode råd om klargøring af vasketøjet til tørretumbling.

SORTERING AF VASKETØJ

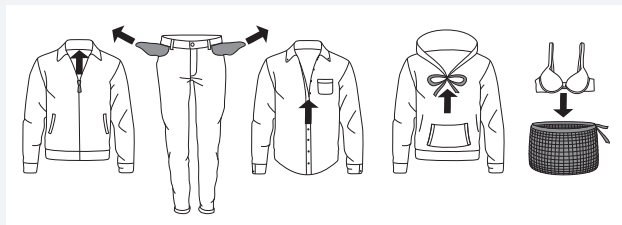
Vasketøjet bør sorteres efter:


- type
- tekstilets tykkelse


Tørringen bliver mest ensartet, hvis der tørres tøj af ensartet materiale.

TØJ

1. Luk knapper, lynlåse og hæfter, så de ikke beskadiger tekstilerne.
2. Vend lommerne ud.
3. Læg meget sart tøj i en særlig vaskepose. (Vaskeposer fås som ekstraudstyr).







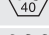






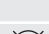


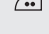
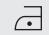





 Tøj, der skal tørretumbles, skal centrifugeres ved mindst 1000 o/min. Højere centrifugeringshastigheder sparer energi og reducerer tørretiden.

 Hvis du kun skal tørre et større stykke tøj, bør du ikke gøre det sammen med mindre tøjstykker.


VASKESYMBOLER


Følg vaskesymbolerne.

Symboler for vedligeholdelse af tekstiler:


 Vask		
Normal		Skånevask
	Maks. vasketemperatur 90 °C	
	Maks. vasketemperatur 60 °C	
	Maks. vasketemperatur 40 °C	
	Maks. vasketemperatur 30 °C	
	Kun håndvask	
	Tåler ikke vask	
 Blegning		
	Blegning i koldt vand	
	Må ikke bleges	
 Kemisk rensning		
	Kemisk rensning med alle midler	
	Perchlorethylen R11, R113, benzin	
	Kemisk rensning med petroleum, ren alkohol og R 113	
	Tåler ikke kemisk rensning	
 Strygning		
	Strygning med meget varmt strygejern med en temperatur på maks. 200 °C	
	Strygning med meget varmt strygejern med en temperatur på maks. 150°C	
	Strygning med varmt strygejern med en temperatur på maks. 110°C	
	Tåler ikke strygnings	
 Lufttørring		
	Liggetørring	
	Tørring uden forudgående centrifugering	
	Tørring på tørresnor eller bøjle	
 Tørretumbling		
	Tørring ved høj temperatur	
	Tørring ved lav temperatur	
	Tåler ikke tørretumbling	

**MATERIALER (TEKSTILER), DER ER EGNEDE
TIL TØRRING I TØRRETUMBLER.**

 Materialet er velegnet til tørretumbling. Tøj, der tørres i tørretumler, er blødere og lettere end lufttørret tøj.

 Tørretumbleren medfører ikke betydelig slitage på tekstilerne. De fnug, der opsamles i fnugfilteret, består af støv og tekstilfragmenter, der ophobes under brugen af tøjet.

**MATERIALER (TEKSTILER), DER IKKE MÅ
TØRRES I TØRRETUMBLER**

 Dette symbol angiver, at materialet ikke er velegnet til tørretumbling.

Følgende må aldrig tørretumbles:

- tøj, der er kemisk rensset hjemme
- skum
- glasfibre

TØRREPROCES TRIN FOR TRIN (1–7)

TRIN 1: SORTER VASKETØJET

Se kapitlet "GODE RÅD FØR BRUG AF TØRRETUMBLEREN".

💡 Tøm lommerne. Mønter, søm osv. kan beskadige maskinen og tøjet.

TRIN 2: TÆND FOR HOVEDKONTAKTEN

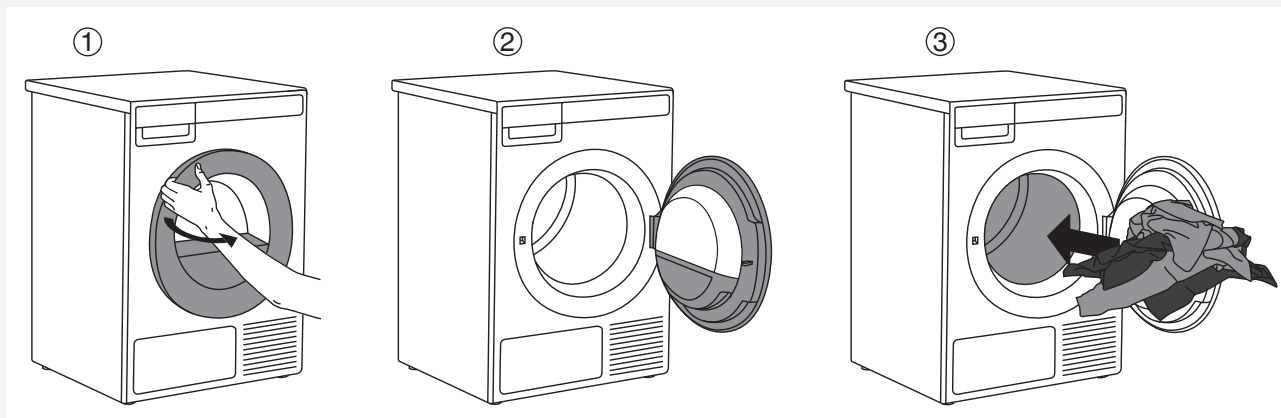


Tænd / Sluk

Tryk på  tænd/sluk-knappen.

TRIN 3: ÅBN LÅGEN, OG LÆG VASKETØJET

Åbn lågen udad.



Læg tøjet i den tomme tromle. Kontroller, at der ikke er andre genstande end tøj, f.eks. en vaskebold. Sådanne genstande kan smelte og beskadige tørretumbleren og vasketøjet.

Overfyld ikke tromlen! (Se programoversigten, og overhold de mængder, der er angivet på typeskiltet). Hvis tromlen overfyldes, bliver tøjet mere krøllet og kan blive ujævnt tørret.

💡 På nogle modeller er tromlen også belyst.


💡 Lampen i tørretumbleren tromle er ikke beregnet til andet.

💡 Lampen i tørretumbleren tromle må kun udskiftes af producenten, en uddannet elektriker eller en anden autoriseret person.

TRIN 4: VÆLG TØRREPROGRAM

Væg et program ved at dreje programvælgeren mod højre eller venstre.



Programvælgeren kan bruges, når pilene  vises på displayet.

Vælg et program, der passer til typen og restfugtigheden for det tøj, du vil tørre.

Programmets forventede varighed vises på displayet.


Der kan også vælges ekstra programindstillinger for hvert program.
Se TRIN 5.

Vælg mellem følgende programmer:

Program	Maks. kg*	Beskrivelse
1. AUTO EKSTRA TØRT (automatisk intensiv tørring) (Auto extra dry)	8	Dette program bruges til tørring af tykkere ikke-sarte bomuldstekstiler i flere lag. Efter tørring er vasketøjet helt tørt og klart til opbevaring i skabet.
2. AUTO TØRT (Auto dry)	8	Dette program bruges til tørring af tykkere ikke-sarte bomuldstekstiler. Efter tørring er vasketøjet helt tørt og klart til opbevaring i skabet.
3. AUTO NORMAL TØRT ◻ (Auto normal dry)	8	Dette program bruges til tørring af tykkere ikke-sarte bomuldstekstiler af nogenlunde ens tykkelse. Efter tørring er vasketøjet tørt eller let fugtigt.
4. AUTO STRYGETØRT (Auto iron dry)	8	Dette program bruges til tørring af ikke-sarte bomuldstekstiler. Efter tørring er vasketøjet klart til strygning.
5. AUTO JEANS (Auto jeans)	4	Dette program er egnet til jeans og andet tøj med meget tykke sømme.
6. AUTO KUNSTSTOF (Auto synthetics)	3,5	Dette program bruges til sart vasketøj af kunststof og bomuldsfibre. Efter tørring er vasketøjet let fugtigt.
7. AUTO TERRY (Auto terry)	5	Dette program er egnet til store og små stykker vasketøj af tyk frotté, f.eks. håndklæder og badekåber.
8. AUTO NED (Auto down)	1,5	Dette program bruges til at tørre tekstiler, som er fyldt med eller indeholder dun (puder, dyner, jakker osv.). Tør store genstande hver for sig, og brug om nødvendigt ekstra tørring eller længere tid.
9. SENGETØJ (Bedding)	5	Dette program bruges til større genstande. Når programmet er færdigt, er vasketøjet helt tørt. Tilpasset tromlebevægelse forebygger sammenfiltring af vasketøjet.
10. SILKE OG ULD (Silk and wool)	2	Dette korte program er beregnet til blødgøring eller opfriskning af tøj af uld og silke, som skal tørres grundigt i henhold til producentens anvisninger.

Program	Maks. kg*	Beskrivelse
11. SKJORTER (Shirts)	2	Dette program bruges til tørring af skjorter og bluser. Tilpasset tromlebevægelse forebygger krølning af vasketøjet.
12. KVIKPROGRAM (Quick Pro)	2	Dette program bruges til ikke-sart vasketøj, som vaskes med hurtigvaskprogrammet.
13. TIDSPROGRAM (Time program)	4	Dette program bruges til ikke-sart vasketøj, som stadig er let fugtigt og som skal tørres grundigt. Ved tidsprogrammet registreres restfugtigheden ikke automatisk. Hvis vasketøjet stadig er fugtigt, når programmet er færdigt, skal du gentage det. Hvis vasketøjet er for tørt og derfor krøllet og groft at røre ved, var tørretiden for lang. Programmets varighed kan indstilles fra 30 minutter til 4 timer (i trin af 15 minutter).
14. LUFTNING (Airing)	2	Ved dette program er varmelegemet ikke tændt. Brug det til at genopfriske dit tøj. Programmets varighed kan indstilles fra 15 minutter til 4 timer (i trin af 15 minutter).
15. SYSTEMINDSTILLINGER (System settings)		Vælg Systemindstillinger med programvælgeren. Bekræft valget ved at trykke på knappen ENTER (2). Rul derefter gennem listen over indstillinger ved hjælp af programvælgeren. Følgende kan vælges: Følgende indstillinger vises: <ul style="list-style-type: none"> - Børnelås, - Sprog (valg af sprog), - Programmer (liste over programmer), - Display (displayenhed) kontrast og logo, - Lyde, - Kondensvand, - Nulstil. <p>Se kapitlet "SYSTEMINDSTILLINGER".</p>

* Maks. kg tørlast

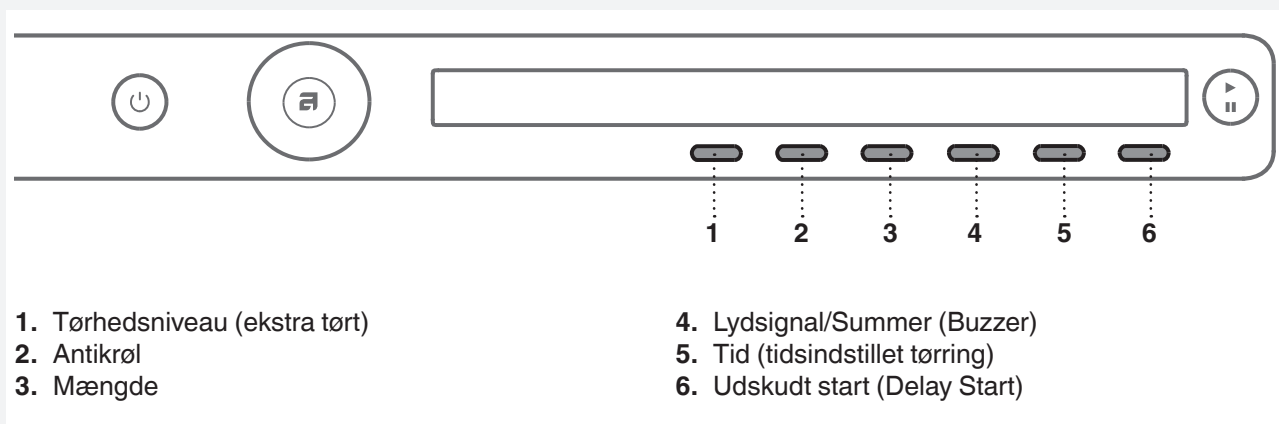
 Hvis dit vasketøj ikke er tørret til den ønskede tørhedsgrad, skal du bruge ekstra programindstillinger eller et bedre egnet program.

TRIN 5: VALG AF PROGRAMINDSTILLINGER

Via programindstillingerne kan tørreprogrammerne tilpasses dine ønsker.

Nogle programindstillinger er muligvis ikke tilgængelige for det valgte program.

De valgte programindstillinger gemmes, efter tørrecyklussen er afsluttet, og kan ændres efterfølgende (med undtagelse af udskudt start, der ikke gemmes, efter endt tørring).



Vælg programindstillinger, før du trykker på START-knappen.

Programindstillingerne kan ikke ændres, mens tørreprogrammet kører.

Hold knappen inde under en programindstilling for at få vist oplysninger (INFO) om programindstillingen.

Følgende programindstillinger kan vælges ved hjælp af knap 1-6:

1. Tørhedsniveau (ekstra tørt)

Ved tryk på knap 1 kan du vælge tørhedsniveau for ekstra tørt (+, ++, +++).

Hver gang der trykkes på knappen, ændres den endelige tørhedsgrad og tørretiden for vasketøjet.

2. Antikrøl

Denne funktion omhandler processen efter tørrecyklussen.

Ved tryk på knap 2 kan du vælge varigheden for antikrøl-programmet fra 0 timer **(I)**⁰ til 4 timer **(I)**⁴ i trin à 1 time.

3. Mængde

Ved tryk på knap 3 kan du vælge tøjmængde i tørretumbleren:

<input type="radio"/>	Helt fyldt
<input type="radio"/>	Lille mængde
<input type="radio"/>	Delvis fyldt


Valg af den faktiske tromlelast påvirker den først viste forventede tørretid.

4 Summer (Buzzer)


Tryk på knap 4 for at slå summeren, der angiver, at tørreprocessen er afsluttet, til eller fra.

5. Tidsindstillet tørring

Vælg først programmet Tidsindstillet tørring ved hjælp af programvælgeren.

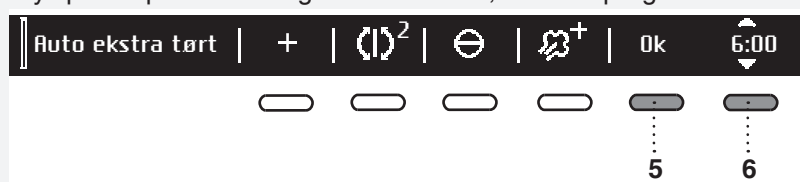
Tryk på knap 5  for at vælge tørretid fra 30 minutter til 4 timer i trin à 15 minutter.

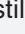


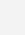
Tryk på knap 6 (OK) for at bekræfte den valgte tørretid. Tryk på **Start/Pause**-knappen  for at starte tørreprocessen.

6. Udskudt start (Delay Start)


Tryk på knap 6 for at vælge udskudt start, når tørreprogrammet skal starte efter et bestemt tidsrum.




Tryk på knappen 6, så  vises. Indstil starttidspunktet fra 30 min til 6 timer i trin à 30 minutter og derefter fra 6 til 24 timer i trin à 1 time ved hjælp af programvælgeren.

Tryk på knap 5 (OK) for at bekræfte det valgte tidspunkt for udskudt start. Tryk på knappen **Start**  for at starte tørretumbleren. Det valgte tørreprogram starter automatisk, når tælleren når nul.



Den udskudte start annulleres, og tørringen startes straks, ved at trykke på knap 5 .


Når tiden til udskudt start er indstillet, kan den ikke ændres. Du kan kun springe udskydelse over (Skip it) ved at trykke på knappen  og umiddelbart efter fortsætte med det valgte program.

Hvis du ikke foretager dig noget i 5 minutter, skifter displayet til standby-tilstand.

Tryk på knappen ON/OFF for at aktivere det igen. Nedtællingen til programstart vises.

Hvis tørretumbleren er på standby, tændes displayet 1 minut før start af tørrecyklussen.

Efter nedtællingen vises tørretiden på displayet.

 Der kan ikke vælges udskudt start ved favoritprogrammerne.

TRIN 6: LUK LÅGEN, OG START TØRRINGEN

Luk tørretumblers låge, og tryk på knappen **Start/Pause**.



- ▶ Start (kort tryk – start/fortsæt)
- || Pause (kort tryk – tørring midlertidigt afbrudt)
Annuller (hold knappen inde i tre sekunder)

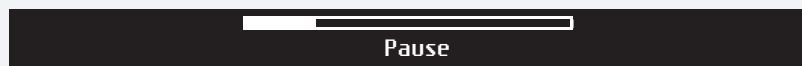


Resterende tid

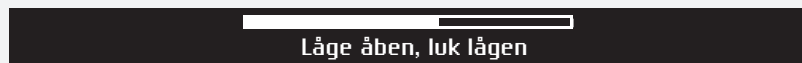
Den forventede tørretid afhænger af det valgte program og tøjængden og vises i timer og minutter. Den faktiske tørretid afhænger af det valgte program, tøjængden, tøjtypen, centrifugeringshastigheden mm. Den faktiske tørretid kan være længere eller kortere end den tid, der vises til at begynde med.



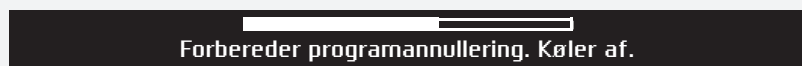
Pause, stop eller ændring af program



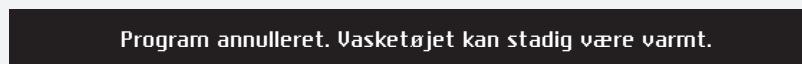
For at sætte et program på pause, skal du trykke kort på knappen **Start/Pause**. Hvis du vil genoptage programmet, skal du trykke på knappen **Start/Pause** igen.



Tørreprogrammet kan også sættes på pause ved at åbne tørretumblers låge. For at genoptage programmet skal du lukke lågen og trykke på **Start/Pause**-knappen.



För att stoppa och avbryta torkprogrammet, tryck på knappen **Start/Paus** och håll den intryckt i 3 sekunder.



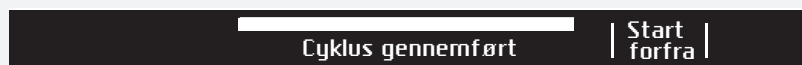
Det valgte program stopper, og kølefasen begynder. Afkølingstiden afhænger af det valgte program.

Du kan først vælge et nyt program og trykke på **Start/Pause**-knappen, når kølingen er fuldført.

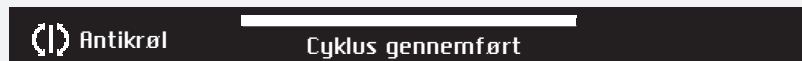
⚠ Den afsluttende tørrecyklus er et afkølingstrin, hvor varmelegemet ikke er tændt. Det skal sikre, at vasketøjet ikke er for varmt, når programmet afsluttes, så du kan tage det ud af tørretumbleren uden at brænde dig på det.

Et tørreprogram kan stilles på pause ved hjælp af tænd/sluk-knappen. Tørretumbleren slukkes. Når tørretumbleren er tændt, trykkes på Start-knappen for at genoptage programmet.

TRIN 7: PROGRAMSLUT



Når tørreprogrammet er afsluttet, angives det på displayet, at programmet er gennemført ("Cyklus gennemført").



Hvis du har valgt "antikrøl"-funktionen, fortsætter tørretumbleren med at køre i det angivne tidsrum, efter tørrecyklingen er slut, når denne programindstilling vælges.



Efter endt tørringscyklus kan du gemme programmet som et favoritprogram (se afsnittet Favoritprogrammer).

Åbn lågen udad, og tag tøjet ud af tørretumbleren.



Rengør netfilteret i lågen (se kapitlet "RENGØRING OG VEDLIGEHOLD").

Kontroller, at tromlen er tom, og luk lågen.

5 minutter efter programafslutning eller seneste tryk på en knap går displayet på standby for at spare strøm.

Displayet lyser igen, når du trykker på tænd/sluk-knappen eller åbner lågen.

💡 Efter hver tørrecyklus skal du rengøre netfilteret i lågen og tømme kondensvandbeholderen. Se afsnittet "RENGØRING OG VEDLIGEHOLD".

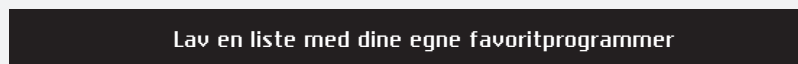
⚠ Hvis trådfilteret er tilstoppet, kan den automatiske overophedningssikring aktiveres. Rengør filteret, vent, indtil maskinen er kølet af, og prøv derefter at starte den igen. Hvis tørretumbleren fortsat ikke starter, skal du tilkalde en servicetekniker.

⚠ Efter tørringen skal tørretumblerens strømledning fjernes fra stikkontakten.

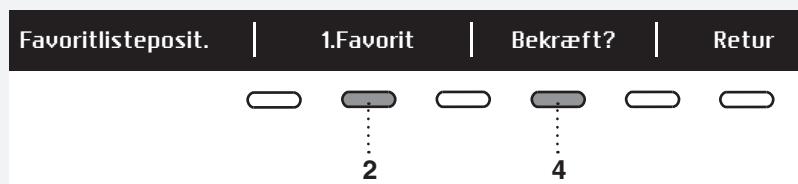
Favoritprogrammer/Ny fav?



Når tørreprogrammet er afsluttet, kan du gemme programmet og alle ekstraindstillingerne som favoritprogram ved hjælp af knap 6.



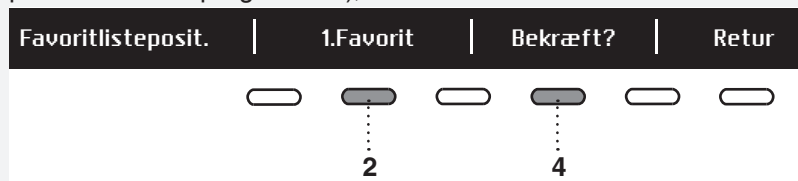
Der kan gemmes op til 4 favoritprogrammer.



Vælg position for favoritprogrammet (nummer) ved hjælp af knap 2. Det senest anvendte program samt alle indstillinger vises. Programmet gemmes ved at bekræfte med knap 4.

Ændring af et favoritprogram

Hvis du vil gemme et program efter afsluttet tørring, og der ikke er plads til flere favoritprogrammer (der er kun plads til 4 favoritprogrammer), så kan du erstatte et af de eksisterende favoritprogrammer med et nyt.



Brug knap 2 til at rulle gennem listen over favoritprogrammer.

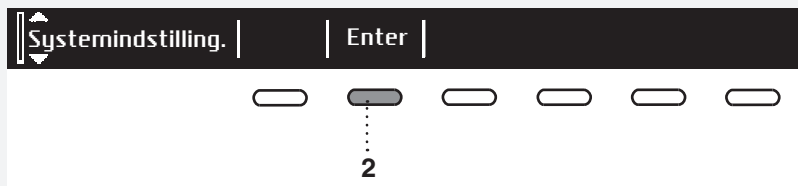
Tryk på knap 4 for at bekræfte det program, der skal erstattes.



Bekræft erstatningen ved at trykke på knap 5.

Hvis du ikke foretager dig noget i 5 minutter, skifter displayet til standby-tilstand. Du kan aktivere displayet ved at trykke på tænd/sluk-knappen eller åbne lågen.

SYSTEMINDSTILLINGER



Vælg "Systemindstillinger" i hovedmenuen ved hjælp af programvælgeren. Bekræft valget ved at trykke på knap 2.

Rul derefter gennem listen over indstillinger, der kan ændres, ved hjælp af programvælgeren:

- Børnelås
- Sprog
- Programmer
- Display (displayenhed) kontrast og logo
- Lyde
- Kondensvand
- Nulstil

Brug knap 6 (TILBAGE) til at gå tilbage til "Systemindstillinger" eller til hovedmenuen.

Tryk på knappen INFO for at få vist kortfattede oplysninger om indstillingen.

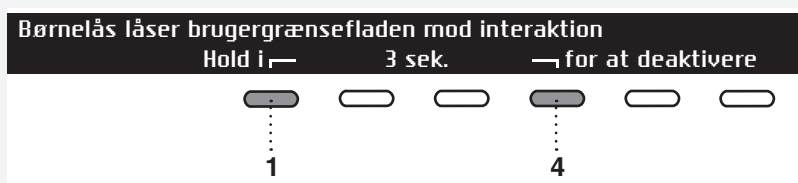
BØRNELÅS



Børnesikringen kan aktiveres ved at trykke på knap 1 . Den forhindrer, at børn kan tænde for maskinen.

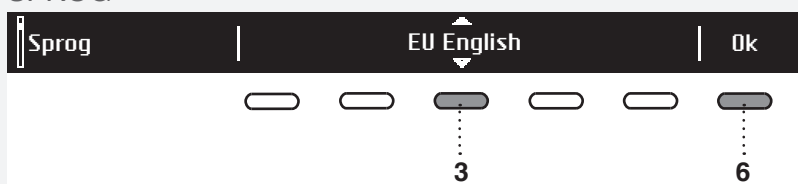


Tryk på knap 1 igen for at slå børnesikringen fra. Når børnesikringen er aktiveret, kan ingen andre funktioner vælges.



Børnesikringen kan slås fra midlertidigt (i 3 minutter) ved at trykke samtidigt på knap 1 og 4 og holde dem inde i 3 sekunder.

SPROG



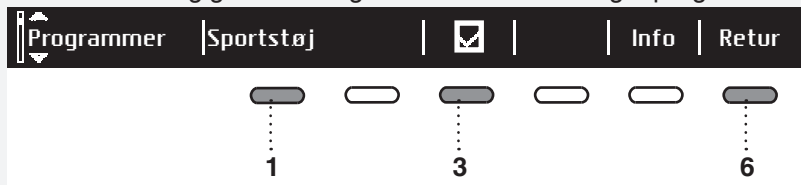
Du kan vælge mellem 24 sprog. Tryk på knappen 3, så vises. Rul derefter gennem listen over sprog ved hjælp af programvælgeren eller knap 3. Tryk på knap 6 (OK) for at bekræfte det valgte sprog.



Tryk på knap 6 for at gå tilbage til "Systemindstillinger".

PROGRAMMER

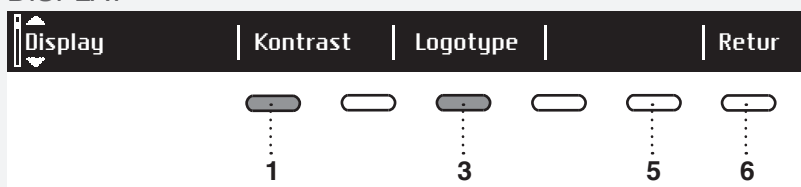
Hovedmenuen viser alle de programmer, du kan vælge imellem ved hjælp af programvælgeren. Denne indstilling gør det muligt kun at få vist det valgte program i hovedmenuen.



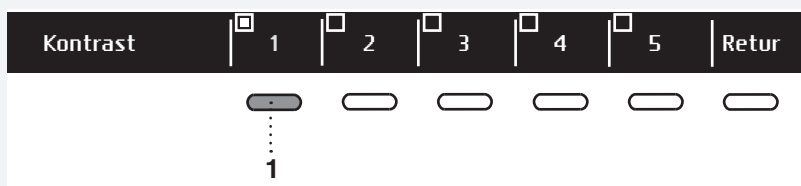
Tryk på knappen 1, så vises. Vælg et program ved hjælp af programvælgeren eller knap 1.
Tryk på knap 3 for at vælge, om programmet skal vises eller ej:
Til /fra .

Tryk på knap 6 for at gå tilbage til "Systemindstillinger".

DISPLAY



Indstil visning af Kontrast og Logotype.



Brug knapperne 1 til 5 til at indstille Kontrast.



Tryk på knap 1 for at slå visning af Logotype til eller fra .
Hvis du vælger "on" , vises logoet på displayet, når vaskemaskinen tændes.

Tryk på knap 6 for at gå tilbage til "Systemindstillinger".

LYDE

Vælg, om lydsignaler skal være slået til eller fra.



Tryk på knap 1 for at slå lydsignaler til eller fra .


Tryk på knap 4 for at vælge mellem følgende indstillinger: lav, middel og høj. Når du ruller gennem indstillinger, afspilles et eksempel på lydsignalet.

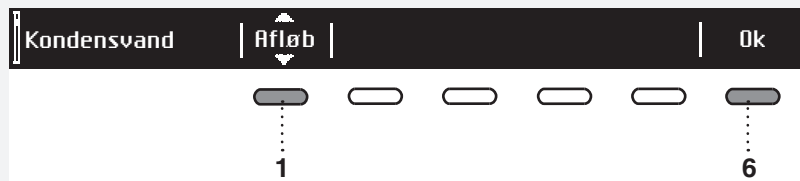
Tryk på knap 6 for at gå tilbage til "Systemindstillinger".

KONDENS Vand

Du kan vælge imellem at lade kondensvandet løbe ned i kondensvandbeholderen eller direkte i et afløb.



Tryk på knappen 1 så  vises. Brug programvælgeren eller knappen 1 til at vælge mellem følgende: "Tank" – lad kondensvandet løbe ned i kondensvandbeholderen. "Afløb" – lad kondensvandet løbe ned i et afløb.



Hvis du vælger indstillingen "Afløb" (afløb), skal du følge anvisningerne om tilslutning til afløb i afsnittet INSTALLATION OG TILSLUTNING/ Aftømning af kondensvand).

Tryk på knap 6 for at gå tilbage til "Systemindstillinger".

NULSTIL


Det medfører, at alle indstillinger nulstilles til standardindstillingerne, og dine egne indstillinger slettes.

Bekræft valget ved at trykke på knap 3 (JA).



Tryk på knap 6 for at gå tilbage til "Systemindstillinger".

STØJ

 Ved opstarten eller under tørringen kan kompressoren og pumpen støje. Dette påvirker ikke tørretumblerens funktion.

Brummende lyd: Lyden forekommer, når kompressoren kører. Støjniveauet afhænger af programmet og tørringstrinnet.

Snurrende lyd: Lyden forekommer, når kompressorenheden udluftes.

Pumpelyd: Pumpen pumper kondensvandet til kondensvandbeholderen.

Klikkende lyd: Den klikkende lyd forekommer, når varmeveksleren (kompressoren) rengøres automatisk.

Lyd af rislende vand: Lyden forekommer under automatisk rengøring.

Raslende lyd: Lyden kan høres, hvis der er hårde genstande på vasketøjet (knapper, lynlåse osv.).

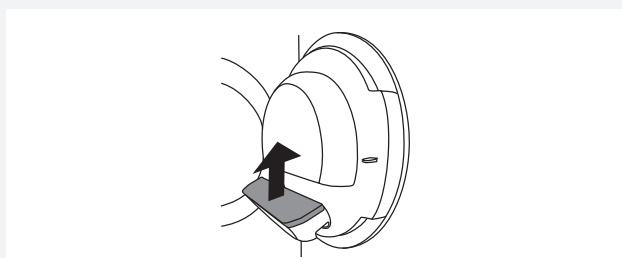
RENGØRING OG VEDLIGEHOLD

💡 Før maskinen rengøres, skal den slukkes og strømforsyningen frakobles (stikket tages ud af kontakten).

RENGØRING AF NETFILTERET I LÅGEN



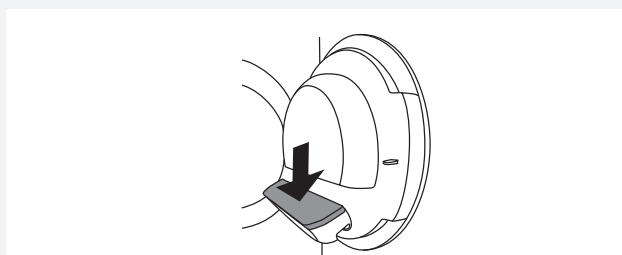
1 Åbn filterholderen.



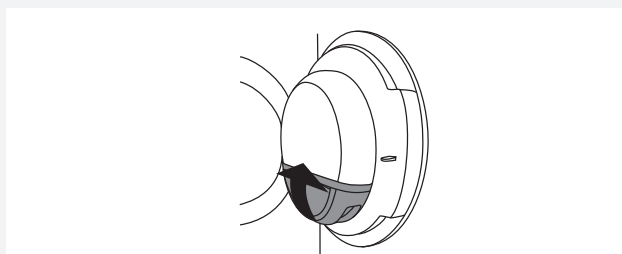
2 Træk netfilteret ud.



3 Skrab forsigtigt ned over filteret med hånden for at fjerne fnug (fiberrester og tråde).



4 Isæt netfilteret igen.



5 Luk filterholderen.

💡 Kontroller, at netfilteret sidder korrekt i filterholderen.

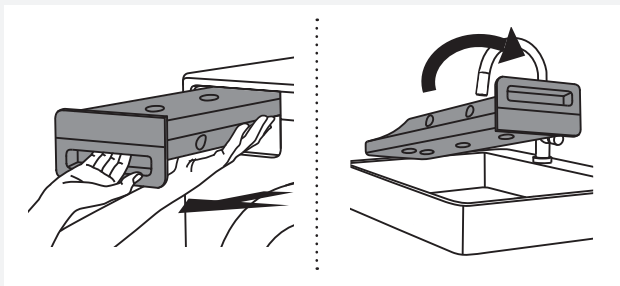
💡 Rengør trådfilteret i lågen efter hver tørrecyklus.

💡 Brug aldrig tørretumbleren, hvis trådfilteret ikke er monteret, eller hvis det er beskadiget.

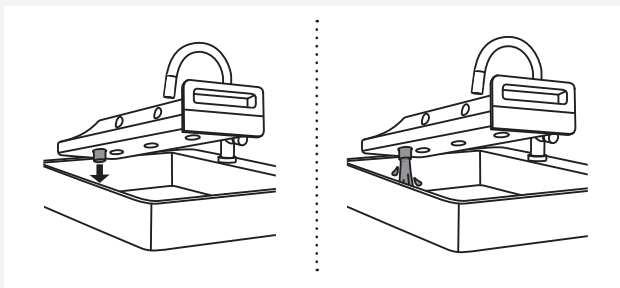
TØMNING AF KONDENSANDBEHOLDEREN

💡 Kondensvandbeholderen skal tømmes efter hver tørrecyklus.

Hvis kondensvandbeholderen løber over, sættes tørreprogrammet automatisk på pause. Der vises en advarsel på displayet med en meddelelse om, at kondensvandbeholderen skal tømmes. (Se bort fra denne advarsel, hvis du har sluttet afløbsslangen til et afløb, en vandlås eller en vask).

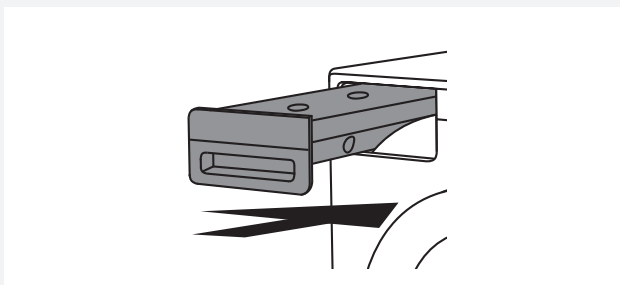


1 Træk kondensvandbeholderen ud af tørretumbleren, og vend den på hovedet over en vask eller en beholder af passende størrelse.



2 Tøm vandet ud gennem afløbsåbningen til kondensvand.

Beholderen tømmes nemmest ved at trække dysen ved afløbet til kondensvand ud.



3 Sæt kondensvandbeholderen i tørretumbleren igen.

💡 Vandet fra kondensvandbeholderen kan ikke drikkes. Hvis det filtreres omhyggeligt, kan det bruges til strygning.

⚠️ Tilsæt aldrig kemikalier eller duftstoffer til kondensvandbeholderen.

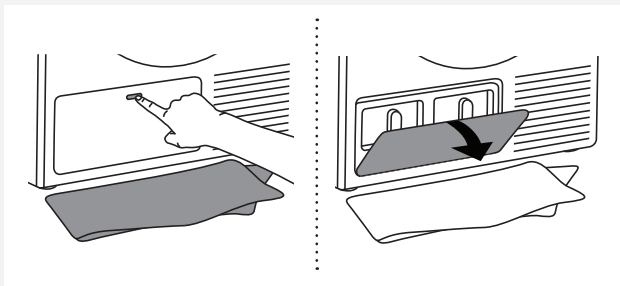
💡 Kondensvandbeholderen skal ikke tømmes, hvis der er koblet en afløbsslange direkte til en vask eller et gulv afløb (se kapitlet ” MONTERING OG TILSLUTNING / Aftømning af kondensvand”).

💡 Kondensvandbeholderen skal tømmes, før tørretumbleren flyttes eller opbevares et uopvarmet sted om vinteren.

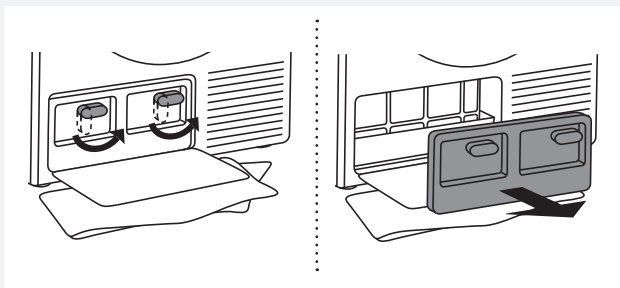
RENGØRING AF VARMEPUMPEFILTERET

💡 Berør ikke varmevekslerens indvendige metaldele med bare hænder. Du kan skære dig på de skarpe dele. Brug egnede beskyttelseshandsker, når du rengør varmeveksleren.

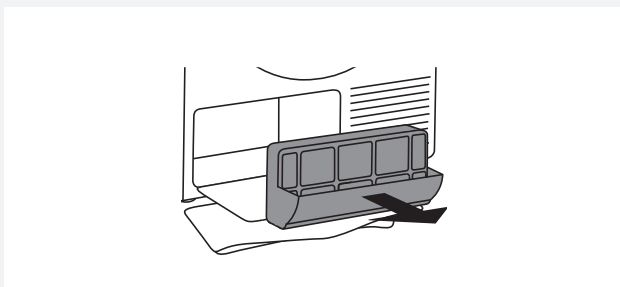
💡 Forkert rengøring af metalribberne på varmeveksleren kan medføre permanent skade på tørretumbleren. Undgå at trykke på metalribberne med hårde genstande som f.eks. plastrøret på en støvsuger.



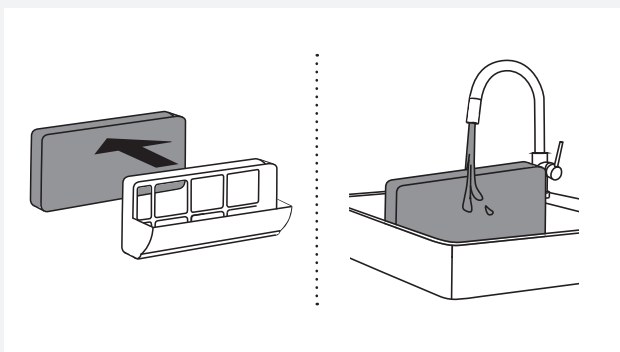
1 Der løber muligvis en smule vand ud under rengøringen. Det anbefales derfor at placere en absorberende klud på gulvet. Åbn det udvendige dæksel.



2 Tag fat i grebene på det indvendige dæksel, og drej dem opad. Fjern det indvendige dæksel.



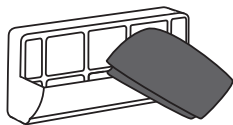
3 Træk varmepumpens filter ud ved hjælp af håndtaget.



4 Træk skumdelen af varmepumpens filter ud af holderen. Vask den under rindende vand, og tør den, før den sættes i filterholderen igen.

Filteret kan vaskes i vaskemaskine med skylleprogram og lav centrifugeringshastighed. Tør filteret, inden det sættes ind i filterhuset igen.

💡 Rengør skumfilteret efter hver 10. tørrecyklus eller oftere, om nødvendigt.

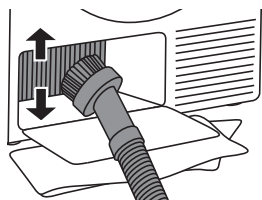


5 Brug en blød tør klud til at rengøre varmpumpens filterhus og filternettet.

💡 Den nederste del af slangen indeholder et filternet, som skal rengøres grundigt.

💡 Rengør holderen til varmpumpens filter og net efter hver 10. tørrecyklus eller oftere, om nødvendigt.

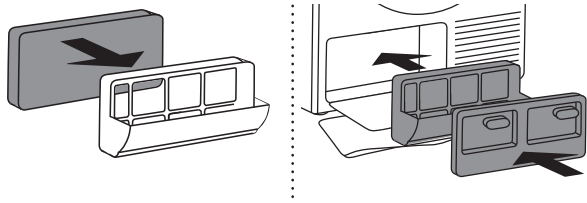
Med automatisk rengøring af varmpumpens netfiler (fås kun på visse modeller) kan der dryppe nogle få dråber vand på gulvet, når du fjerner filteret. Læg derfor først en klud på gulvet.



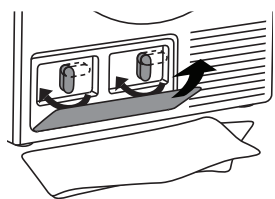
6 Du kan fjerne støv og snavs fra metalribberne på varmeveksleren med en støvsuger og et mundstykke med en blød børste.

Børst forsigtigt langs med metalribberne fra oven og nedefter med børstemundstykket. Hvis du trykker for hårdt, kan du risikere at beskadige eller bøje metalribberne på varmeveksleren.

Vi anbefaler, at du rengør varmeveksleren mindst én gang om året.



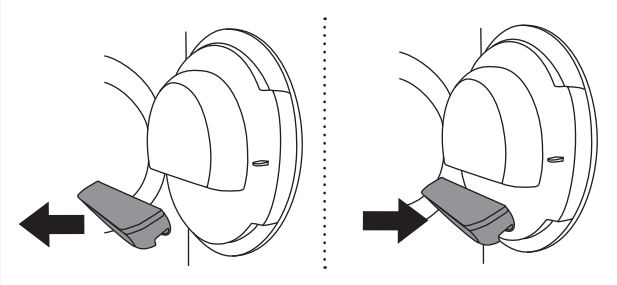
7 Saml skumfilteret og filterhuset igen.



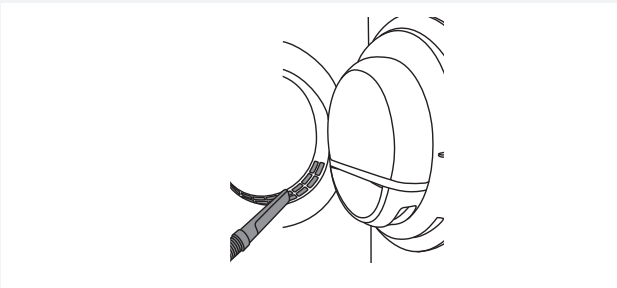
8 Monter det indvendige dæksel igen, og drej grebene med uret til lodret position. Luk det udvendige dæksel.

💡 Varmepumpens filter skal sidde korrekt i åbningen. Ellers kan varmeveksleren i tørretumbleren blive tilstoppet.

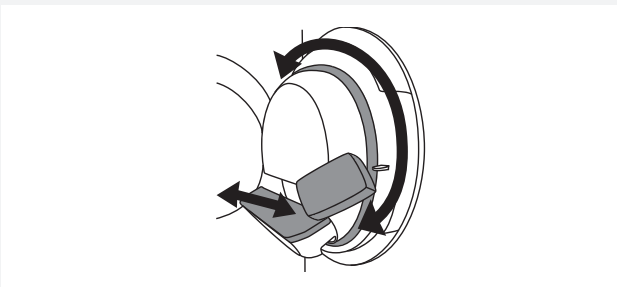
YDERLIGERE OPLYSNINGER OM RENGØRING



Hvis du utilsigtet har fjernet **hele** holderen til netfilteret i tørretumblers låge, skal den isættes igen i samme position.



Åbningen nederst i lågen skal støvsuges jævnlgt.



Rengør eventuelt filterholderen og lågepakningen.

UDVENDIG RENGØRING AF MASKINEN

Aftør displayenheden og apparatet udvendigt med en blød fugtig bomuldsklud og vand.

Brug ikke skræppe rengøringsmidler eller opløsningsmidler, som kan beskadige apparatet (følg anbefalingerne og advarslerne fra producenterne af rengøringsmidlerne).

Aftør alle dele af tørretumbleren med en blød klud, til den er tør.

💡 Området omkring tørretumbleren skal holdes rent og køligt. Støv, varme og fugt forlænger tørretiden.




💡 Træk altid stikket ud af stikkontakten, før du rengør maskinen.

FEJL – HVAD GØR JEG?

Udefra kommende forstyrrelser (f.eks. i strømforsyningen) kan medføre forskellige fejl på maskinen (se fejlfindingstabellen). I sådanne tilfælde anbefales det, at: Slukke for apparatet, vente 1 minut, tænde for apparatet igen og gentage vaskeprogrammet:

- Slukke for apparatet, vente 1 minut, tænde for apparatet igen og gentage tørreprogrammet.
- Kontakt et autoriseret servicecenter, hvis fejlen fortsætter.
- Du kan selv løse de fleste **problemer** med tørretumbleren (se skemaet Fejlafhjælpning).
- **Reparationen** må kun udføres af en autoriseret reparatør.
- Reparationer eller andre skader, som skyldes ukorrekt tilslutning eller brug af tørretumbleren, er ikke dækket af garantien. Brugeren skal selv afholde de hermed forbundne reparationsomkostninger.

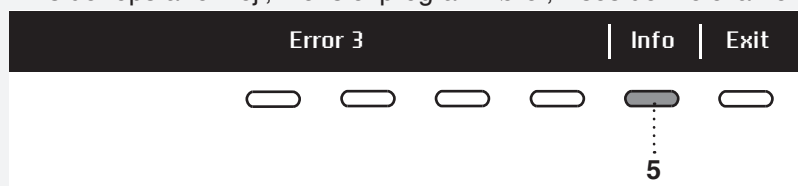
 Garantien dækker ikke fejl, som skyldes udefra kommende forstyrrelser (f.eks. lynnedslag, strømsvigt eller naturkatastrofer mm.).

Problem/fejl	Årsag	Mulig løsning
Maskinen starter ikke.	• Der er ikke tændt for hovedkontakten.	• Kontroller, at der er tændt for hovedkontakten.
	• Der er ingen spænding i stikkontakten.	• Kontroller sikringen. • Kontroller, at stikket sidder korrekt i stikkontakten.
Der er spænding i stikkontakten, men tromlen drejer ikke rundt ... Tørretumbleren virker ikke.	• Programmet er ikke blevet startet i henhold til anvisningerne.	• Læs brugsanvisningen igen.
	• Lågen er muligvis åben.	• Kontroller, at lågen er lukket korrekt.
	• Kondensvandbeholderen er fuld (gælder kun kondens-tørretumblere og tørretumblere med varmepumpe).	• Tøm kondensvandbeholderen (se afsnittet RENGØRING OG VEDLIGEHOLD) (gælder kun kondens-tørretumblere og tørretumblere med varmepumpe).
	• Udskudt start er muligvis aktiveret.	• Funktionen Udskudt start annulleres ved at trykke på knappen 5 Spring over.
Maskinen stopper helt med at køre under et program.	• Netfilteret er muligvis tilstoppet. Det medfører, at temperaturen stiger i tørretumbleren, hvilket igen medfører overophedning, der får tørretumbleren til at slukke.	• Rengør netfilteret (se kapitlet "RENGØRING OG VEDLIGEHOLD"). • Vent, indtil maskinen er kølet af, og prøv derefter at starte den igen. Hvis tørretumbleren fortsat ikke starter, skal du tilkalde en servicetekniker.
Vasketøjet er ikke tørt, eller tørringen tager for lang tid.	• Filtrene er tilstoppede.	• Rengør filtrene (se kapitlet "RENGØRING OG VEDLIGEHOLD").
	• Tørretumbleren står i et lukket rum, et for koldt rum eller et rum, der er for lille, hvilket medfører, at luften bliver for varm.	• Sørg for tilstrækkelig tilførsel af frisk luft til tørretumbleren, eksempelvis ved at åbne døren og/eller vinduet. • Undersøg, om temperaturen på installationsstedet er for høj eller for lav.
	• Vasketøjet er ikke blevet vredet eller centrifugeret tilstrækkeligt.	• Hvis vasketøjet stadig er vådt efter afslutning af tørrecyklussen, skal filtrene rengøres, og vasketøjet skal igennem et nyt relevant tørreprogram.
	• Mængden af vasketøj i maskinen er enten for stor eller for lille.	• Brug et egnet program eller ekstrafunktioner.
	• Vasketøjet (f.eks. sengetøj) vikles sammen.	• Luk knapper eller lynlåse før tørretumbling. Vælg et egnet program (f.eks. sengetøjsprogram). • Efter tørringen skal du løsne vasketøjet og vælge et nyt tørreprogram (f.eks. tidsindstillet tørring).

Problem/fejl	Årsag	Mulig løsning
Ujævnt tørret vasketøj.	• Vasketøj af forskellige typer og varierende tykkelse samt for store mængder vasketøj.	• Kontroller, at vasketøjet er sorteret efter type og tykkelse, og at du har lagt en passende mængde tøj i tromlen og valgt et egnet program.
Der forekommer en let bankelyd.	• Hvis tørretumbleren ikke har været i brug i længere tid, har de samme punkter på lastbærende elementer eller dele været belastet i længere tid, hvilket kan medføre en midlertidig deformation.	• Lyden forsvinder af sig selv.
Lågen går op under tørring.	• For stort tryk på lågen (for meget vasketøj i tromlen).	• Reducer mængden af vasketøj.

FEJLMEDDELELSER

Hvis der opstår en fejl, mens et program kører, vises den relevante fejl på displayet (Error X).



Tryk på knappen INFO for at få vist en beskrivelse af fejlen.

Tryk på knappen 6 EXIT for at gå tilbage til hovedmenuen.

Sluk for tørretumbleren, og tænd for den igen.

Følgende fejl kan vises på displayet (afhængig af model):

Problem/fejl	Fejlmeddelelse på displayet	Mulig løsning
Error 0	E0 - Kontakt service	Fejl i styreenhed. Kontakt servicecenteret.
Error 1	E1 - Termistorfejl kontakt service	Fejl i temperatursensor. Kontakt servicecenteret.
Error 2	E2 - Kontakt service	Kommunikationsfejl. Kontakt servicecenteret.
Error 3	E3 - Pumpefejl kontakt service	Fejl i pumpen, der pumper kondensvand til kondensvandbeholderen. Kontakt servicecenteret.
Error 4	E4 - Rens filtrene, eller kontakt service	Fejl i styreenhed. Rengør filtrene. Se afsnittet "RENGØRING OG VEDLIGEHOLD", eller kontakt servicecenteret.

Problem/fejl	Fejlmeddelelse på displayet	Mulig løsning
Error 6	E6 - Relæfejl. Kontakt Service.	Fejl i styreenhed. Kontakt servicecenteret.
Error 7	E7 - Lågefejl. Kontakt Service.	Fejl i styreenhed. Kontakt servicecenteret.
Error 8	E8 - Knapfejl. Kontakt Service.	Fejl i styreenhed. Kontakt servicecenteret.
Error 9	E9 - PB/UI-softwareversioner er ikke kompatible.	Kontakt servicecenteret.

INFORMATION før, under og efter programmet (afhængig af model)

Fejlmeddelelse på displayet	Mulig løsning
EN: Steam tank is empty. Please fill water DK: Dampgeneratorbeholderen er tom. Påfyld vand.	Fyld dampgeneratoren med destilleret vand eller kondensvand. Hæld vandet gennem filteret i dampgeneratorens beholder, som sidder i kondensbeholderens kabinet. Se afsnittet FØR DU BRUGER APPARATET FØRSTE GANG.
EN: Steam tank full DK: Dampbeholderen er fuld	Påfyld ikke mere kondensvand eller destilleret vand.
EN: Please close the door before pressing start. DK: Luk lågen, før du trykker på knappen Start	Luk tørretumblerens låge, før du starter eller genoptager programmet.
EN: Option not available at this phase of cycle. DK: Tilvalget er ikke tilgængeligt i denne fase af cyklussen.	Dette tilvalg kan ikke vælges nu. Vælg en tilgængelig funktion.
EN: Cycle was interrupted by power failure. Please resume. DK: Cyklussen er blevet afbrudt af et strømsvigt. Genstart.	Tryk på knappen Start /Pause for at genstarte eller genoptage programmet.
EN: Please empty the tank before resuming a cycle. DK: Tøm beholderen, før du genoptager en cyklus.	Se afsnittet "RENGØRING OG VEDLIGEHOLD".
EN: Clean door filter DK: Rengør filteret i lågen.	Se afsnittet "RENGØRING OG VEDLIGEHOLD".
EN: Clean condenser DK: Rengør kondensatorenheden.	Se afsnittet "RENGØRING OG VEDLIGEHOLD".
EN: Please empty the water tank and clean door filter. DK: Tøm vandbeholderen, og rengør filteret i lågen.	Se afsnittet "RENGØRING OG VEDLIGEHOLD".
EN: Child lock is on. Press buttons for 3 sec to unlock. DK: Børnesikringen er slået til. Hold knapperne inde i 3 sekunder for at slå den fra.	Se afsnittet "SYSTEMINDSTILLINGER".

SERVICE

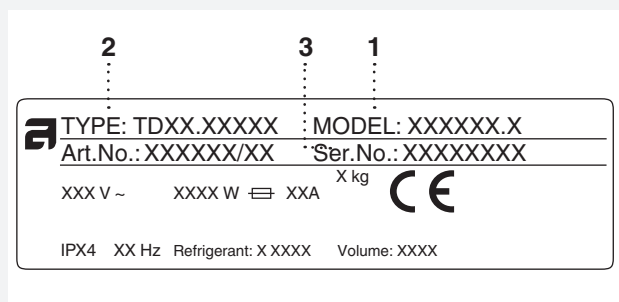
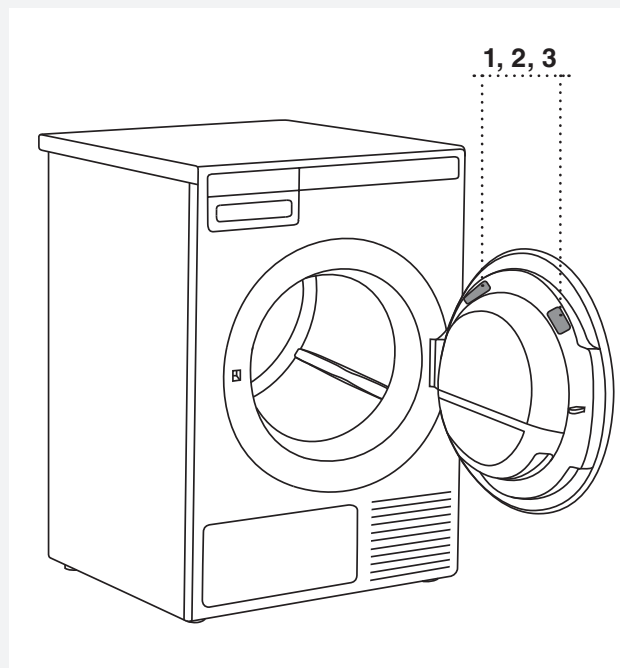
FØR DU KONTAKTER EN AUTORISERET INSTALLATØR

Læs kapitlerne "FEJLFINDING" og "RENGØRING OG VEDLIGEHOLD" for at finde ud af, om du kan løse problemet selv.

Når du kontakter servicecentret, skal du angive din tørretumblers model (1), type (2) og serienummer (3). Model, type og serienummer er angivet på typeskiltet på indersiden af lågen. QR- og AUID-kode findes også på indersiden af tørretumblerslågen.

⚠ Ved nedbrud skal der altid anvendes godkendte reservedele fra autoriserede producenter.


⚠ Reparationer eller andre skader, som skyldes ukorrekt tilslutning eller brug af tørretumblerslågen, er ikke dækket af garantien. Brugeren skal selv afholde de hermed forbundne reparationsomkostninger.





TEKNISKE SPECIFIKATIONER

OPLYSNINGER OM ENERGIMÆRKNING

Informationsark i henhold til Kommissionens forordning (EU) nr. 392/2012

Model	TD75.13XX
Maks. tørrekapacitet	8 kg (Se typeskiltet)
Energiklasse	A+++
Årligt energiforbrug (AE_C)	176,80 (kWh/år) ¹⁾
Strømforbrug	
Automatisk normal tørring ved hel last (E_{dry})	1,43 (kWh)
Automatisk normal tørring ved halv last ($E_{dry1/2}$)	0,81 (kWh)
Strømforbrug	
Strømforbrug i slukket tilstand (P_o)	0,25 (W)
Strømforbrug i tændt tilstand (P_i)	0,80 (W)
Kondenseringseffektivitet	
Automatisk normal tørring ved hel og halv last (C_i)	91 (%)
Automatisk normal tørring ved hel last (C_{dry})	91 (%)
Automatisk normal tørring ved halv last ($C_{dry1/2}$)	91 (%)
Tørreprogram	Auto normalt tørt (Auto normal dry) ²⁾ 
Programmets varighed (minutter)	
Automatisk normal tørring ved hel og halv last (T_i)	143 (minutter)
Automatisk normal tørring ved hel last (T_{dry})	190 (minutter)
Automatisk normal tørring ved halv last ($T_{dry1/2}$)	108 (minutter)
Støj	64 (dB(A))
Tørretumblertype (A = automatisk, NA = ikke automatisk)	A
Varighed af standby	5 (minutter)
Kondenseringseffektivitetsklasse	A ³⁾

¹⁾ Baseret på 160 standardtørrecykluser med programmet Auto normalt tørt  med fuld og halv last i overensstemmelse med EN61121. Det faktiske strømforbrug afhænger af, hvordan apparatet bruges.

²⁾ Programmet Auto normalt tørt  er beregnet til tørring af normalt vådt vasketøj i bomuld. Når det gælder samlet energiforbrug, er det det mest effektive program til tørring af vasketøj i bomuld.

³⁾ På en skala fra D (mindst effektiv) til A+++ (mest effektiv).

STANDARDTEST

Til standardtest skal afløbsslangen til kondensvand kobles til et afløb.

Europa	
Energierklæring	EN 611 21 (392/2012). Program 3 (Auto normalt tørt) ◁, 8 kg; bomuld, normal temperatur. Apparatet er testet med 10A / 16A (afhænger af modellen; se typeskiltet). enfaset strøm.
Metode til støjtestning	IEC 60 704-2-6.

TEKNISKE SPECIFIKATIONER

Højde	850 mm
Bredde	595 mm
Dybde	654 mm
Vægt (netto)	54,4 / 55 / 56 / 56,8 kg (afhænger af modellen)
Tromlekapacitet	117 l
Maksimal tørrelast	Se typeskiltet
Hastighed	50-55 o/min.
Nominel effekt	Se typeskiltet
Tromlens materiale	Rustfrit stål
Kabinetmateriale	Varmgalvaniseret og pulverlakeret metalplade eller rustfri stålplade

Dette produkt indeholder fluorholdige drivhusgasser (afhænger af modellen).

Type af kølemiddel	R134a	R134a
Mængde af kølemiddel	0,34 kg	0,36 kg
Samlet GWP-værdi	1430	1430
CO ₂ -ækvivalent	0,486 t	0,515 t
Hermetisk forseglet.		

PROGRAMOVERSIGT

Tabellen viser energi- og tidsforbrug ved tørring af testvasketøj ved forskellige mængder og centrifugeringshastigheder i henhold til standarden EN61121.

Følgende krav gælder for nedenstående forbrugsværdier:

Indsugningsluftens temperatur	Rummets temperatur
Indsugningsluftens fugtighed	50–60 %
Tørretemperatur	Normal

Program	Mængde	Centrifugeringshastighed (o/min.)	Strømforbrug, omtrentligt (kWh)*	Programvarighed, omtrentlig (t:min)*
Auto ekstra tørt (Auto extra dry)	○	1000	2,10	3:40
	○	1400	1,17	2:30
	○	1400	1,12	2:20
Auto tørt (Auto dry)	○	1000	1,88	3:25
	○	1400	1,14	2:25
	○	1400	0,91	2:05
Auto normal tørt (Auto normal dry)	◻ ○	1000	1,43	3:10
	○	1400	1,00	2:05
	○	1400	0,79	1:40
Auto strygetørt (Auto iron dry)	○	1000	1,15	2:20
	○	1400	0,67	1:25
	○	1400	0,60	1:10
Auto jeans (Auto jeans)	○	1400	0,74	1:30
Auto kunststof (Auto synthetics)	○	1000	0,46	1:00
Auto terry (Auto terry)	○	1000	1,13	2:20
	○	1400	0,81	1:45
	○	1400	0,67	1:25
Auto ned (Auto down)	○	1400	0,49	1:00
Sengetøj (Bedding)	○	1000	1,14	2:25
	○	1400	0,84	1:55
	○	1400	0,66	1:30

Program	Mængde	Centrifugeringshastighed (o/min.)	Strømforbrug, omtrentligt (kWh)*	Programvarighed, omtrentlig (t:min)*
Skjorte (Shirts)	○	1000	0,32	0:45
Kvikprogram (Quick Pro)	○	1400	0,50	0:59

○	Helt fyldt
◐	Delvis fyldt
◑	Lille mængde

* De værdier, der måles hos forbrugeren, afviger muligvis fra værdierne i tabellen på grund af forskelle mht. vasketøjstype og -mængde, centrifugerings effektivitet, strømforsyningsudsving samt temperatur- og fugtighedsforskelle i det omgivende miljø.

BORTSKAFFELSE

Bortskaffelse/genbrug af emballage



Emballagen er miljøvenlig og kan genbruges, bortskaffes eller destrueres uden at skade miljøet. Emballagematerialerne er mærket i overensstemmelse hermed.

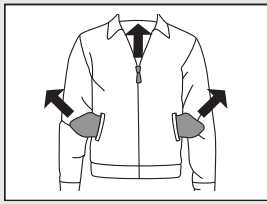
Dette symbol, som findes på produktet eller emballagen, angiver, at produktet ikke må bortskaffes sammen med almindeligt husholdningsaffald. Det skal i stedet afleveres på en genbrugsstation, som er godkendt til håndtering af elektrisk og elektronisk udstyr.

Når apparatet bortskaffes efter endt brugstid skal alle ledninger fjernes, og lågens lås og kontakt skal ødelægges for at forhindre, at døren kan låses eller lukkes (af hensyn til børns sikkerhed).

Ved at bortskaffe produktet korrekt er du med til at forebygge negative effekter på miljøet og menneskers sundhed. Du kan få flere oplysninger om bortskaffelse og genvinding af produktet ved at kontakte relevante myndigheder, genbrugsstationen eller den forretning, hvor du har købt produktet.



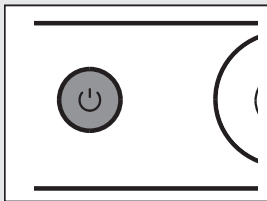
LYNGUIDE



1.

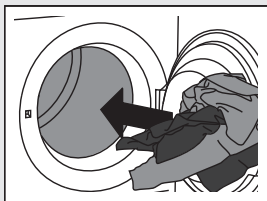
SORTER VASKETØJET

Sorter vasketøjet efter type og tilsmudsningsgrad. Overhold tøjets vaskeanvisninger. Luk lynlåse, velcrobånd og knapper.



2.

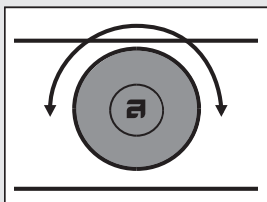
AKTIVER FOR TÆND/SLUK-KNAPPEN



3.

ÅBN LÅGEN, OG LÆG VASKETØJET I.

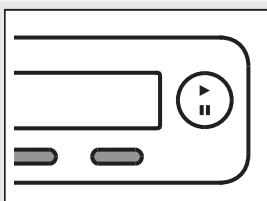
Kontroller først, at tromlen er tom.



4.

VÆLG TØRREPROGRAM

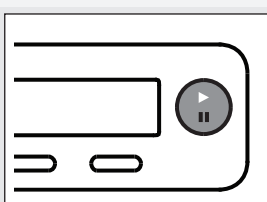
Drej programvælgeren til det ønskede tørreprogram.



5.

VÆLG PROGRAMINDSTILLINGER

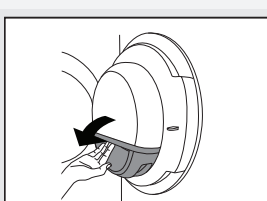
Vælg indstillingerne ved at trykke på de relevante knapper.



6.

LUK LÅGEN, OG TRYK PÅ **START/PAUSE**-KNAPPEN.

Den forventede tørretid vises i timer og minutter på displayet.



7.

PROGRAMSLUT

Åbn lågen, og tag tøjet ud af tørretumbleren.

Rengør filtrene. Se afsnittet RENGØRING OG VEDLIGEHOLD.

Luk lågen.

Tryk på tænd/sluk-knappen

Tag stikket ud af stikkontakten.

Vi forbeholder os ret til at foretage ændringer.



Gorenje, Partizanska 12, 3320 Velenje, Slovenija
www.asko.com

TD75.13
SPHP



CE
da (06-22)