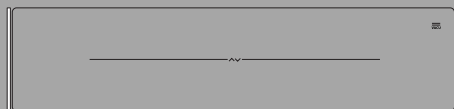




**ASKO**  
Inspired by Scandinavia



---

**NOTICE D'UTILISATION**

Tiroir de mise sous vide  
FR

ODV8127x / VS140

ODV8128X / VS140

# Tables des matières


<b>Pictogrammes utilisés</b> .....	<b>3</b>	Démarrer programme de fonctionnement à sec .....	13
<b>Normes de sécurité</b> .....	<b>4</b>	<b>Installation</b> .....	<b>14</b>
<b>Utilisation</b> .....	<b>9</b>	<b>Sécurité</b> .....	<b>14</b>
Description .....	9	Installer le filtre à huile .....	16
Panneau de commandes .....	9	Installation intégrée .....	16
<b>Fonctionnement</b> .....	<b>10</b>	<b>Aspects environnementaux</b> .....	<b>18</b>
Avant la première utilisation .....	10	Mise au rebut de l'appareil et de l'emballage .....	18
Fonctionnement .....	10	<b>Notes</b> .....	<b>19</b>
Mise sous vide .....	11		
Mise sous vide externe .....	12		
Échec de la mise sous vide .....	12		

# Pictogrammes utilisés


Les pictogrammes figurant dans cette notice ont les significations suivantes :

 INFORMATION


**Informations, conseils, astuces, ou recommandations**

 ATTENTION !

**Attention – danger**

 RISQUE DE CHOC ÉLECTRIQUE !

**Attention – risque de choc électrique**

 SURFACE BRÛLANTE !


**Attention – risque de brûlure**

 RISQUE D'INCENDIE !

**Attention – risque d'incendie**


Nous vous recommandons vivement de lire attentivement cette notice.

# Normes de sécurité

 ATTENTION !


À LIRE ATTENTIVEMENT ET À CONSERVER POUR CONSULTATION ULTÉRIEURE !

## Points importants

 ATTENTION !

l'appareil et ses parties accessibles chauffent durant l'utilisation. Ne touchez pas les parties chaudes. Les enfants âgés de moins de 8 ans doivent être tenus à distance de l'appareil sauf s'ils sont sous une surveillance de tous les instants.

- Les enfants à partir de 8 ans et les personnes disposant de capacités physiques, sensorielles ou mentales réduites, ou manquant d'expérience et de connaissances, peuvent utiliser cet appareil sous surveillance, à condition d'avoir reçu des instructions sur la manière de s'en servir en toute sécurité et d'avoir compris les risques auxquels ils s'exposent.
- Les appareils peuvent être utilisés par des personnes ayant des capacités physiques, sensorielles ou mentales réduites, ou manquant d'expérience et de connaissances, si elles ont été formées ou sont encadrées quant à l'utilisation sûre de l'appareil et à la compréhension des risques qui en découlent.
- Les enfants doivent être surveillés pour veiller à ce qu'ils ne jouent pas avec l'appareil.
- Les enfants ne doivent pas non plus procéder sans surveillance à son nettoyage et à son entretien.
- Débranchez toujours l'appareil du réseau électrique, s'il est laissé sans surveillance et avant le montage, le démontage ou avant le nettoyage.

 RISQUE DE CHOC ÉLECTRIQUE !

**AVERTISSEMENT** : si la surface est fissurée, éteignez l'appareil pour éviter tout risque de choc électrique.

- Ne jamais utiliser une machine à vapeur pour nettoyer l'appareil. Nettoyer uniquement quand l'appareil est débranché. La vapeur d'une machine à vapeur pourrait atteindre des pièces sous tension et causer un court-circuit.
- Un appareil défectueux peut provoquer un choc électrique. Ne jamais brancher un appareil défectueux. Débranchez la fiche secteur et appelez le service après-vente.
- Une mauvaise installation, les travaux d'entretien ou les réparations peuvent être dangereux. Ne touchez aucune des connexions sous tension et ne modifiez pas la construction électrique et mécanique de l'appareil. Ils ne doivent être effectués que par du personnel qualifié et autorisé. En cas de fonctionnement défectueux de l'appareil, débranchez la fiche secteur et contactez le service après-vente.
- Ne faites pas fonctionner l'appareil avec les mains mouillées ou au contact de l'eau.
- Cet appareil a été conçu pour un usage domestique.

### Tiroir de mise sous vide

 SURFACE BRÛLANTE !

#### **Danger - Risque de brûlures !**

La barre de soudure du compartiment de mise sous vide peut devenir très chaude.

La couture scellée des sachets plastiques se réchauffe également au cours du processus de soudure. Ne touchez pas la barre de soudure chaude, ni d'autres éléments accessibles. Vous risquez de vous brûler. Tenir les enfants éloignés.

 RISQUE D'INCENDIE !

#### **Danger - Risque d'incendie !**

La barre de soudure peut devenir très chaude. Ne conservez jamais des matières légèrement inflammables près de l'appareil. Il existe un danger d'incendie ou d'explosion à cause de la fumée.

## Normes de sécurité

### ATTENTION !

#### **Danger - Risque de blessure !**

Vérifiez l'appareil avant chaque utilisation. Ne l'utilisez pas quand il est défectueux. Contactez le service après-vente.

Faites surtout attention aux petits éclats ou fissures du couvercle en verre de l'appareil. Il pourrait imploser lors de la mise sous vide. N'utilisez donc plus l'appareil avec un couvercle endommagé. Débranchez la fiche secteur et appelez le service après-vente.

#### **Mise sous vide avec des pots en verre avec des bouchons à vis**

:

- N'utilisez que des verres en bon état. Avant de fermer l'appareil, assurez-vous que les verres ne sont pas trop hauts. Pour éviter des endommagements, il faudrait une distance d'au moins 1 cm entre le bouchon à vis et le couvercle de l'appareil.
- N'introduisez jamais des tuyaux connectés à l'appareil dans les orifices du corps !

### ATTENTION !

#### **Attention - Danger de mort ! - Risque de suffocation !**

Tenir éloignés des enfants les pièces d'emballage.

Des films et des pièces, en particulier de petits objets, peuvent être dangereux ou être avalés.

#### **Causes des dommages**

- N'emballez jamais des produits qui pourraient être endommagés lors de la mise sous vide. Vous risquez de vous blesser ou d'endommager l'appareil.
- Sous vide, des liquides commencent à bouillir à basse température. De la vapeur est libérée et celle-ci peut provoquer un dysfonctionnement de l'appareil.
- Ne mettez sous vide que des aliments refroidis.

- Observez attentivement le processus de mise sous vide et scellez le sachet lorsque vous constatez des bulles naissantes. Pour la sécurité, nous conseillons la mise sous vide de liquides dans des récipients appropriés.
- Veillez à ce que lors du processus de mise sous vide et de nettoyage, aucune eau ne s'introduise dans l'intérieur de l'appareil, ni dans la bouche de la pompe à vide. Elle pourrait endommager la pompe.
- N'utilisez pour le nettoyage que des chiffons doux, modérément humides. Ne vaporisez jamais de l'eau dans votre appareil et n'utilisez pas de nettoyeur à vapeur.
- N'utilisez jamais l'appareil comme surface de travail, de stockage ou pour s'y asseoir. Ne mettez aucun objet sur le couvercle en verre de l'appareil, plus particulièrement des objets extrêmement chauds ou froids. Assurez-vous qu'aucun objet ne tombe sur le couvercle de verre. Il pourrait être endommagé. Fermez le tiroir lorsque vous n'utilisez pas l'appareil.
- Ouvrez et fermez-le doucement lors de l'utilisation et tirez et poussez-le jusqu'à la butée.
- En cas de panne de courant pendant le processus de mise sous vide, le vide dans le compartiment est maintenu. N'essayez jamais d'ouvrir le couvercle en verre à l'aide d'un outil. Attendez que le courant soit rétabli pour recommencer le processus de mise sous vide.
- N'utilisez pas de produits de nettoyage agressifs ou abrasifs ni des objets pointus pour nettoyer le couvercle en verre de l'appareil. Cela peut endommager le verre et les rayures sur la surface qui en résultent peuvent provoquer un dysfonctionnement ou des blessures.
- Vérifiez la position exacte du couvercle en verre. Assurez-vous que la surface du joint soit propre et pas bloquée par des objets. Ceci pourrait avoir des conséquences pour le fonctionnement de l'appareil.

## Normes de sécurité

### REMARQUE

**AVERTISSEMENT** : Si le joint est défectueux, n'utilisez pas l'appareil. Vous pourriez endommager l'appareil ou vous blesser. Prenez contact avec le service après-vente.

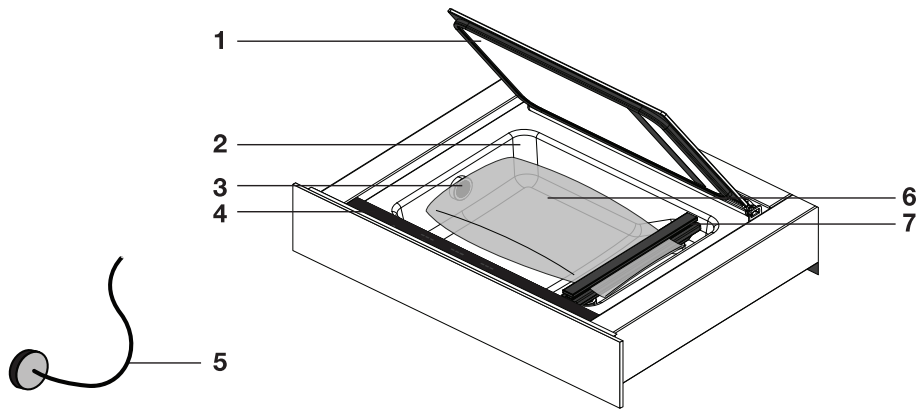
- N'endommagez pas le joint du verre, plus spécialement en utilisant des outils pointus ou tranchants.
- Nettoyez le joint du couvercle en verre avec un chiffon humide et un peu de détergent.
- N'utilisez pas d'objets pointus ou des produits de nettoyage agressifs.
- Ne conditionnez jamais sous vide des produits vivants.

### REMARQUE

Si vous décidez de ne plus utiliser l'appareil parce qu'il est défectueux, nous vous conseillons de couper le cordon après avoir retiré la fiche de la prise du secteur. L'appareil doit être remis à l'un des centres de collecte sélective prévus par l'administration locale.

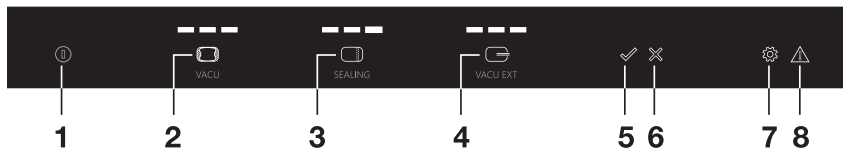


## Description



1. Couverture
2. Espace sous vide
3. Point d'aspiration
4. Panneau de commandes
5. Flexible pour mise sous vide externe
6. Sachet sous vide
7. Bande de scellement

## Panneau de commandes



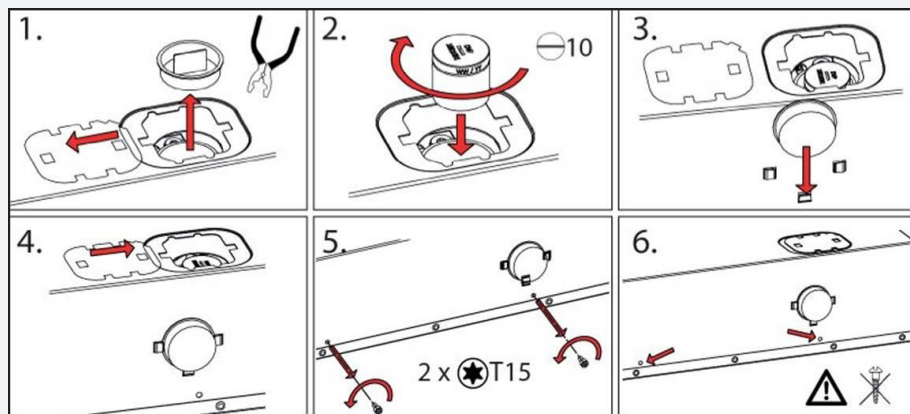
1. Touche marche/arrêt
2. Touche de niveau de vide
3. Touche de temps de scellement
4. Touche de niveau de vide externe
5. Touche de démarrage
6. Touche d'arrêt
7. Touche de fonction à sec avec indication
8. Indication « échec de la mise sous vide »

# Fonctionnement

## Avant la première utilisation

### ⚠ ATTENTION !

Faites bien attention que lors du montage le couvercle de transport soit enlevé, que le filtre à huile soit installé et que l'appareil soit installé selon les instructions.



## Fonctionnement

Commandez le tiroir de mise sous vide à l'aide du panneau de commande sur la partie supérieure du tiroir.

1. Enfoncez légèrement le tiroir et glissez le hors du meuble.
2. Allumez le tiroir avec la touche marche/arrêt. Appuyez sur la touche marche/arrêt jusqu'à ce que l'appareil se mette en marche.
3. Ouvrez le couvercle et placez un sachet sous vide dans l'espace sous vide (voir « Mise en place d'un sachet sous vide »).
4. Fermez le couvercle.
5. Ajustez le niveau de vide à l'aide de la touche de niveau de vide (voir « Mise sous vide »).
  - Les 3 lampes témoin indiquent le niveau de vide.
  - Les lampes clignotent et diminuent d'intensité lors de la mise sous vide.
6. À l'aide de la touche « temps de scellement », indiquez un temps de fermeture sous vide (temps de scellement) (voir Mise sous vide).
  - Les 3 lampes témoin indiquent le temps de scellement.
  - Les lampes clignotent et diminuent d'intensité lors du scellement.
7. Appuyez sur la touche de démarrage pour lancer la mise sous vide.
8. **Appuyez ensuite immédiatement de façon brève sur l'avant du couvercle de sorte à ce que l'espace sous vide puisse faire le vide.**

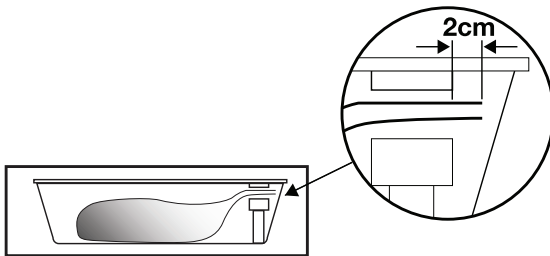
## REMARQUE

La mise sous vide ne fonctionne que si le couvercle est enfoncé brièvement sur le caoutchouc dans la partie avant !

- La mise sous vide s'arrête automatiquement lorsque le sachet sous vide est mis sous vide et scellé.
- Les lampes témoins oranges et les touches éclairées en orange indiquent une fonction active.
- Les lampes témoins blanches indiquent le réglage sélectionné et les touches éclairées en blanc sont utilisables.

## Mise sous vide

### Mise en place d'un sachet sous vide



1. Ouvrez le couvercle et placez le sachet sous vide avec le mets dans l'espace sous vide.
2. Mettez l'ouverture du sachet au moins 2 cm au-delà de la bande de scellement.

## ⚠ ATTENTION !

Le sachet ne doit pas couvrir le point d'aspiration dans l'espace de mise sous vide !

### Mise sous vide

Appuyez plusieurs fois sur la touche de niveau de mise sous vide pour choisir un niveau de mise sous vide. Les lampes témoins blanches indiquent le niveau.

Choisissez parmi 3 niveaux de mise sous vide :

▷ Faible : pour les produits fragiles (pain, fruits rouges / légumes)

▷ Moyen : pour les produits mous (liquides, poisson, produits préparés)

▷ Élevé : pour des produits solides (légumes charnus, viande, produits secs)

Appuyez plusieurs fois sur la touche de temps de scellement pour choisir une durée de fermeture (durée de scellement). Choisissez parmi 3 temps de scellement. Le temps de scellement adéquat dépend de l'épaisseur du sachet de mise sous vide. Les lampes témoins blanches indiquent le niveau.

Choisissez parmi 3 temps de scellement :

# Fonctionnement

-  ▸ Sachets sous vide fins
-  ▸ Sachets sous vide moyens
-  ▸ Sachets sous vide épais

## Mise sous vide externe

1. Appuyez sur la touche marche/arrêt jusqu'à ce que l'appareil se mette en marche.
2. Raccordez l'accessoire de mise sous vide externe avec le point de raccordement dans l'espace de mise sous vide avec le flexible fourni.
3. Choisissez un niveau faible, moyen ou élevé à l'aide de la touche de niveau de vide externe.
4. Appuyez sur la touche de démarrage pour lancer la mise sous vide. La mise sous vide s'arrête automatiquement lorsque le niveau de vide est atteint.

### ATTENTION !

Les pièces de raccordement pour des accessoires de vide externes sur le flexible de mise sous vide externe ne sont pas fournis avec le tiroir de mise sous vide. Ceux-ci diffèrent selon le type d'accessoire de mise sous vide.

## Échec de la mise sous vide



Les causes suivantes peuvent empêcher le tiroir de mise sous vide de créer le vide dans l'espace de mise sous vide :

- Le couvercle n'est pas, ou pas suffisamment, enfoncé lors de l'enclenchement de la mise sous vide.
  - *L'indication « échec de la mise sous vide » s'allume. Enfoncez bien le couvercle sur le caoutchouc dans la partie avant.*
- L'huile de la pompe à vide qui est nécessaire pour la mise sous vide contient de l'humidité.
  - *L'indication « échec de la mise sous vide » et « fonctionnement à sec » s'allument.*
  - *Démarrer le programme de fonctionnement à sec.*

### REMARQUE

Lorsque la mise sous vide a échoué plusieurs fois, l'indication « échec de la mise sous vide » et l'indication de « fonctionnement à sec » s'allument. Nous conseillons alors d'effectuer le programme de fonctionnement à sec.

- Il y a eu une erreur.
  - *Appelez une société de service après-vente.*

## ATTENTION !

Lorsque l'indication « échec de la mise sous vide » et l'indication « fonctionnement à sec » sont générées, alors, après un certain nombre de messages, le tiroir ne pourra plus être commandé (sauf le programme de fonctionnement à sec). La mise en route du programme de fonctionnement à sec est alors indispensable pour pouvoir réutiliser le tiroir.

## Démarrer programme de fonctionnement à sec



Après un certain temps d'utilisation, de l'humidité se forme dans l'huile de la pompe à vide. De ce fait, il est possible que l'appareil ne puisse plus créer un vide suffisant. Nous conseillons alors d'effectuer le programme de fonctionnement à sec. Lorsque la mise sous vide a échoué, l'indication « échec de la mise sous vide » et « fonctionnement à sec » s'allument. Après un certain nombre de mises en garde (l'indication « échec de la mise sous vide » et l'« fonctionnement à sec » s'allument) nous vous conseillons de réaliser le programme de fonctionnement à sec.

1. Appuyez sur la touche de fonctionnement à sec pour lancer cette fonction.
2. Appuyez ensuite immédiatement de façon brève sur l'avant du couvercle de sorte à ce que l'espace sous vide puisse faire le vide.
  - *Le symbole de fonctionnement à sec clignote pendant le conditionnement.*

## ATTENTION !

- Lorsque le programme de fonctionnement à sec n'a pas réussi à extraire entièrement l'humidité de l'huile après maximum 20 minutes, le tiroir passe automatiquement en « mode de refroidissement ». Il est alors impossible d'utiliser le tiroir de mise sous vide pendant une heure. L'indication du programme de fonctionnement à sec est visible sur l'écran d'affichage. Démarrez ensuite à nouveau le programme de fonctionnement à sec !
- **Un usage régulier du programme de fonctionnement à sec fait partie du fonctionnement normal du tiroir de mise sous vide.**

## Sécurité

### Généralités

- Seul un installateur agréé est autorisé à brancher cet appareil !
- Le branchement électrique doit être conforme aux réglementations nationales et locales.
- La prise murale et la fiche doivent toujours être accessibles.
- Si le câble d'alimentation est endommagé, faites le remplacer par le fabricant ou un technicien du service après-vente agréé afin d'éviter tout risque éventuel.
- Si vous souhaitez effectuer une connexion fixe, assurez-vous qu'un interrupteur omnipolaire avec une séparation des contacts d'au moins 3 mm est installé sur la ligne d'alimentation.
- Si un appareil stationnaire n'est pas équipé d'un câble d'alimentation et d'une fiche, ou d'un autre moyen permettant de débrancher l'appareil de manière à obtenir une séparation de contact de tous les pôles afin de garantir le débranchement complet selon les conditions de survoltage de catégorie III, les instructions spécifieront que d'autres moyens de débranchement doivent être prévus dans le câblage, conformément aux règles de câblage.
- **AVERTISSEMENT** : N'ouvrez jamais le boîtier de l'appareil. Seul un installateur agréé est autorisé à ouvrir le boîtier de l'appareil.
- Avant de brancher le tiroir, veillez à ce que tous les câbles du système électrique de votre habitation soient de section suffisante pour alimenter correctement l'appareil.
- Effectuez tous les branchements électriques avant d'encaster l'appareil.
- Une mauvaise installation, les travaux d'entretien ou les réparations peuvent être dangereux. Ils ne doivent être effectués que par du personnel qualifié et autorisé. En cas de fonctionnement défectueux de l'appareil, débranchez la fiche secteur et contactez le service après-vente.
- Quand l'appareil est installé dans un meuble, p.ex. derrière une porte, il ne faut jamais fermer celle-ci durant le fonctionnement. Si installé derrière un meuble fermé, de la chaleur et de l'humidité

s'accumulent. De ce fait, le tiroir, le meuble et le sol pourraient être endommagés.

- Utilisez toujours des pièces de rechange originales. Celles-ci répondent aux exigences de sécurité requises.
- Assurez-vous que l'appareil ne peut pas être renversé ou placé verticalement. Une pompe à huile est installée dans l'appareil. Observez à ce sujet les instructions d'installation.
- **Si les instructions de sécurité et les avertissements ne sont pas respectés, le fabricant décline toute responsabilité pour les dommages qui peuvent s'ensuivre.**

### Raccordement Raccordement électrique

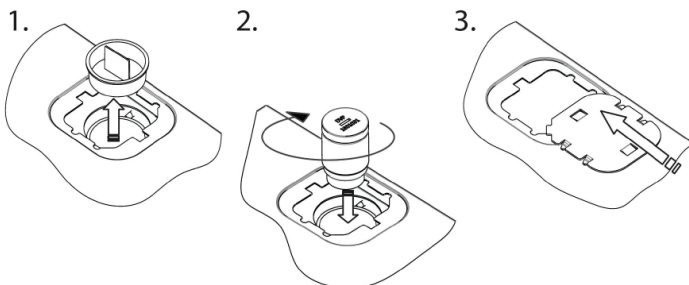
- Cet appareil est fabriqué en classe I, cela signifie que l'appareil doit être mis à la terre.
- Vérifiez si la capacité de puissance de l'alimentation secteur équivaut aux valeurs qui sont indiquées sur la plaquette d'identification de l'appareil.
- Vérifiez avant de raccorder au réseau électrique si la prise de courant est équipée d'une mise à la terre.
- L'appareil est équipé d'une fiche électrique. Lors de l'installation, n'oubliez pas de tenir compte du fait que cette fiche électrique doit rester accessible.

#### ATTENTION !

Si vous souhaitez effectuer une connexion fixe, assurez-vous qu'un interrupteur omnipolaire avec une séparation des contacts d'au moins 3 mm est installé sur la ligne d'alimentation.

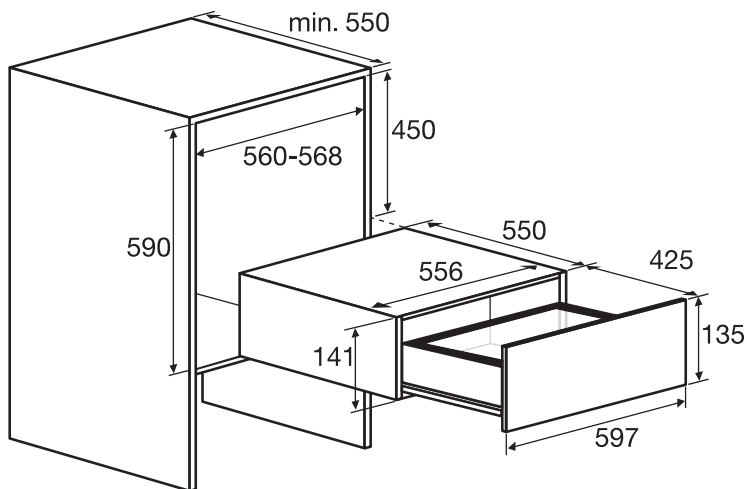
# Installation

## Installer le filtre à huile



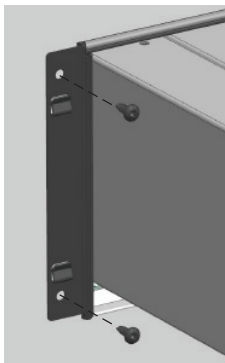
1. Enlevez le couvercle de transport.
2. Installer le filtre à huile.

## Installation intégrée

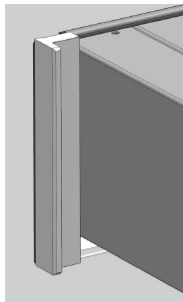
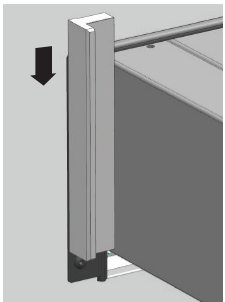


1. Mettez la fiche électrique de l'appareil dans une prise murale raccordée à la terre.
2. Faites glisser l'appareil dans la niche du meuble de cuisine. Assurez-vous que le boîtier de l'appareil est bien en place.
3. Vissez le tiroir sur la face avant à gauche et à droite dans le meuble à l'aide des 4 vis fournies.





4. Glissez les profilés décoratifs sur les profilés du tiroir à gauche et à droite depuis le dessus (VD1674M uniquement).



## ⚠ ATTENTION !

Lorsque vous coulissez le tiroir et que celui-ci n'est pas fixé au meuble, il peut basculer vers l'avant.

## Aspects environnementaux

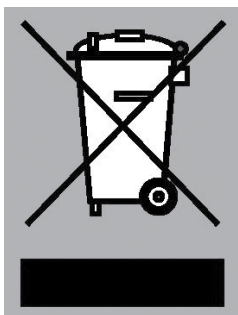
### Mise au rebut de l'appareil et de l'emballage

Des matériaux durables ont été utilisés pour la fabrication de cet appareil. Veillez à mettre l'appareil au rebut de manière responsable à la fin de son cycle de service. Renseignez-vous auprès des autorités locales pour savoir comment procéder.

L'emballage de l'appareil est recyclable. Il est peut contenir les matériaux suivants :

- carton ;
- film polyéthylène (PE) ;
- polystyrène exempt de CFC (mousse rigide PS).

Éliminez ces matériaux de manière responsable et conformément aux dispositions administratives.



Le symbole de la poubelle barrée figure sur le produit. Il signale l'obligation de traitement sélectif des appareils électroménagers. Cet appareil doit donc faire l'objet d'une collecte sélective. Lorsque vous ne l'utiliserez plus, remettez-le à un service de ramassage spécialisé ou à une déchetterie municipale.

La collecte séparée des appareils électroménagers permet d'éviter les retombées négatives éventuelles pour l'environnement et la santé dérivant d'une élimination incorrecte. Elle permet de récupérer et de recycler les matériaux constitutifs afin de réaliser des économies substantielles d'énergie et de matières brutes.

### REMARQUE

Remarque ! Ne jetez pas une plaque vitrocéramique cassée dans le bac de recyclage du verre, mais déposez-la au centre de recyclage des déchets de votre municipalité.



### Déclaration de conformité

Nous déclarons par la présente que nos produits satisfont aux directives, décisions et réglementations européennes en vigueur ainsi qu'aux exigences qui sont mentionnées dans les normes auxquelles il est fait référence.





 **ASKO**  
Inspired by Scandinavia

[www.asko.com](http://www.asko.com)



713099-a1



*Sous réserve de modification.*