

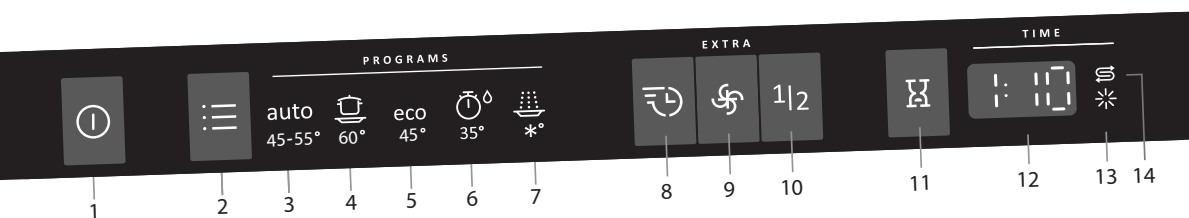
PL

Instrukcja użytkownika

Zmywarka

GV55110

gorenje



- 1 Główny włącznik
- 2 Programator
- 3 Auto
- 4 Intensywny
- 5 Eco
- 6 Szybki
- 7 Płukanie

- 8 SpeedWash
- 9 Bardzo suche
- 10 Połowa załadunku
- 11 Opóźniony start
- 12 Wyświetlacz
- 13 Wskaźnik środka do płukania
- 14 Wskaźnik soli

Instrukcje bezpieczeństwa	2
Przed pierwszym użyciem	3
Ładowanie zmywarki	4
Użytkowanie zmywarki	5
Ustawienia	8
Pielęgnacja i czyszczenie	10
Rozwiązywanie problemów	12
Montaż	16
Serwis	18
Informacje dla instytucji testujących	18
Dane techniczne	20

Instrukcje bezpieczeństwa

Informacje ogólne

- Przeczytać instrukcję użytkowania i umieścić ją w bezpiecznym miejscu.
- Nie wolno używać zmywarki do innych celów niż wskazane w niniejszej instrukcji użytkowania.
- Na drzwiach zmywarki ani w koszach zmywarki nie wolno umieszczać rzeczy innych niż naczynia.
- Nie wolno zostawiać otwartych drzwi zmywarki, ponieważ stwarza to ryzyko potknięcia.
- Należy stosować tylko detergent do zmywarek!
- Urządzenie może być obsługiwane przez dzieci w wieku 8 lat i starsze oraz przez osoby z niepełnosprawnością fizyczną, umysłową, utratą pamięci lub nie posiadające doświadczenia ani wiedzy. Osoby takie muszą być nadzorowane w czasie obsługi urządzenia lub poinstruowane w zakresie jego obsługi oraz powiązanych zagrożeń. Urządzenie nie może być czyszczone przez dzieci bez nadzoru.
- Nie wolno pozwalać dzieciom na zabawę zmywarką.
- Uszkodzony przewód zasilający może być wymieniony tylko przez wykwalifikowanego elektryka.
- Zmywarkę można użytkować tylko w warunkach domowych, do zmywania naczyń. Wszelkie inne sposoby użytkowania są zabronione.
- Do zmywarki nie wolno wkładać naczyń z pozostałościami rozpuszczalnika, ponieważ grozi to eksplozją. W zmywarce nie wolno zmywać też talerzy zabrudzonych popiołem, woskiem lub środkami smarnymi.

⚠ OSTRZEŻENIE!

Noże i inne ostro zakończony przedmioty należy układać ostrą stroną w dół w koszu na sztućce lub poziomo w innych koszach.

Montaż

Patrz sekcja Montaż.

Bezpieczeństwo dzieci

- Zawsze po dodaniu detergentu należy niezwłocznie uruchomić zmywarkę.
- Nie pozwalać dzieciom zbliżać się do zmywarki, gdy drzwi są otwarte. Wewnątrz mogą znajdować się pozostałości detergentu.
- Nie wolno pozwalać dzieciom na obsługę zmywarki lub zabawę zmywarką. Należy zachować szczególną czujność, gdy drzwi są otwarte.

⚠ OSTRZEŻENIE!

Nie wolno pozostawiać dzieci bez opieki – detergent do zmywarek jest żrący!

Przechowywanie/transport w zimie

- Zmywarkę należy przechowywać w miejscach, w których temperatura nie spada poniżej zera.
- Należy unikać transportu na duże odległości w bardzo niskiej temperaturze.
- Zmywarkę należy transportować pionowo lub ułożoną na tylnej ściance.

Zasada działania zabezpieczenia przed przelaniem

Zabezpieczenie przed przelaniem opróżnia zmywarkę i odcina zasilanie wodą, gdy jej poziom podniesie się powyżej wartości normalnej. W przypadku uruchomienia zabezpieczenia przed przelaniem należy odciąć dopływ wody i wezwać serwis.

Opakowanie

Odpady należy segregować zgodnie z lokalnymi przepisami.

Utylizacja

- Po zakończeniu eksploatacji zmywarki, gdy ma ona zostać poddana utylizacji, należy niezwłocznie uniemożliwić jej uruchomienie. Wyciągnąć kabel zasilający i uciąć go tak krótko, jak to możliwe.
- Zmywarka została wyprodukowana i oznaczona jako produkt poddawany odzyskowi.
- Informacje na temat odpowiedniego miejsca i sposobu przekazania zmywarki do odzysku uzyskać można u lokalnych władz

Przed pierwszym użyciem

Zmiękczacze wody

Zmywarka pracuje najskuteczniej z miękką wodą (woda z niewielką ilością minerałów). Twarda woda pozostawia biały osad na naczyńiach i zmywarce.

Twardość wody mierzona jest z wykorzystaniem następujących jednostek: stopnie niemieckie twardości wody (°dH) oraz stopnie francuskie twardości wody (°fH). Wodę o twardości przekraczającej 6°dH (9°fH) trzeba zmiękczyć. Jest to przeprowadzane automatycznie z wykorzystaniem wbudowanego zmiękczacza wody. Optymalne działanie zmiękczacza wymaga podania twardości doprowadzanej wody.

Informacje na temat twardości wody na danym obszarze można uzyskać w lokalnym zakładzie wodociągowym.

Regulacja zmiękczacza wody

W rozdziale Ustawienia na stronie 8 przedstawiono sposób regulacji zmiękczacza wody.

Uzupełnianie soli

Przed pierwszym uruchomieniem zmywarki ze zmiękczaczem wody należy napełnić pojemnik na sól, aby umożliwić automatyczne zmiękczenie wody dopływającej. Używać tylko soli gruboziarnistej lub specjalnej soli regeneracyjnej do zmywarek.

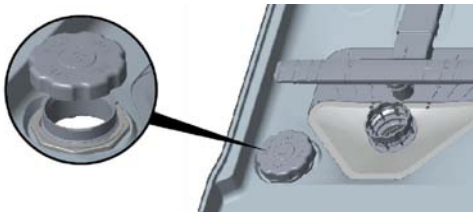
⚠ OSTRZEŻENIE!

Aby uniknąć rdzewienia, niezwłocznie po nasypaniu soli należy uruchomić program zmywania.

Nie wolno nigdy wlewać detergentu do zmywarek do pojemnika na sól. Spowoduje to uszkodzenie zmiękczacza wody!

Przy pierwszym uruchomieniu należy:

- 1 Odkręcić pokazaną na ilustracji pokrywkę.
- 2 Umieścić dołączony do zmywarki lejek w otworze do napełniania pojemnika na sól. Najpierw włączyć około 1 l wody.
- 3 Następnie dodać maksymalnie 1,5 kg soli, do wypełnienia pojemnika.
- 4 Wytrzeć nadmiar soli, aby umożliwić prawidłowe dokręcenie pokrywki.
- 5 Uruchomić program, aby wypłukać wszelkie pozostałości soli ze zmywarki.



Wskaźnik konieczności uzupełnienia soli

Gdy konieczne jest uzupełnienie soli, na wyświetlaczu podświetlony zostanie powyższy symbol.

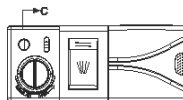
Gdy sól się skończy, należy odkręcić zakrętkę i nasypać sól do pojemnika. Wodę trzeba wlewać tylko przy pierwszym uzupełnieniu. Wytrzeć do czysta i dokręcić zakrętkę. Uruchomić program, aby wypłukać wszelkie pozostałości soli ze zmywarki.

Po uzupełnieniu soli symbol może zgasnąć dopiero po pewnym czasie.

Uzupełnianie środka do płukania

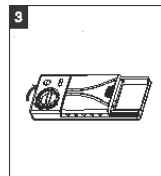
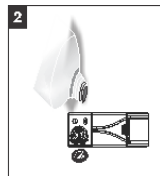
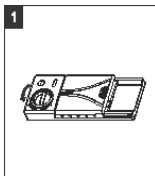
Środek do płukania przyspiesza oraz usprawnia suszenie. Zapewnia on również lepsze rezultaty mycia oraz bardziej czyste naczynia bez plam.

- 1 Otworzyć pokrywkę przedziału na płyn do płukania.
- 2 Ostrożnie dodać nabyśszczacz. Gdy pojemnik nabyśszczacza będzie pełny, wskaźnik całkowicie się zaciemni. (C)



Wytrzeć środek, który mógł się rozlać wokół przedziału.

- 3 Prawidłowo zamknąć pokrywkę.



Wskaźnik konieczności uzupełnienia środka do płukania

Gdy konieczne jest uzupełnienie środka do płukania, na wyświetlaczu podświetlony zostanie powyższy symbol.

Po uzupełnieniu soli symbol może zgasnąć dopiero po pewnym czasie.

Ustawianie ilości środka do płukania

Dozownik nabyśszczacza można ustawić od 1 (mała dawka) do 6 (duża dawka) (ustawienie fabryczne: 4).

Ilość środka do płukania należy zwiększyć:

- Jeżeli na naczyńiach są ślady wody.

Ilość środka do płukania należy zmniejszyć:

- Jeżeli naczynia pokryte są lepką białą/niebieską warstwą.
- Jeżeli na naczyńiach są zacieki.
- Powstawanie piany. W przypadku bardzo miękkiej wody środek do płukania można rozwinąć w stosunku 50:50.



Ładowanie zmywarki

Zmywanie ekonomiczne

- Aby oszczędzić energię, zmywarki nie należy uruchamiać do czasu jej całkowitego załadowania.
- Nie płukać pod bieżącą wodą. Usunąć tylko większe resztki żywności przed włożeniem do zmywarki.
- Wybierać deterenty przyjazne dla środowiska. Zapoznać się z deklaracją dotyczącą wpływu na środowisko podaną na opakowaniu!
- Lekko zabrudzone naczynia można zmywać z wykorzystaniem programu zmywania w niskiej temperaturze.
- Najlepsze rezultaty suszenia można uzyskać poprzez nieznaczne uchylenie drzwi po zakończeniu programu (jeżeli zmywarka jest zabudowana, sąsiadujące meble muszą być odporne na wilgoć).

Krucze naczynia

Niektórych naczyń nie można zmywać w zmywarce. Może to wynikać z kilku czynników. Niektóre materiały nie są odporne na wysoką temperaturę, a inne mogą zostać uszkodzone przez detergent.

Kosze zmywarki

Zmywarka wyposażona jest w górną tacę na sztućce, górny kosz i dolny kosz.

Górna taca na sztućce

W górnej tacy na sztućce można umieszczać sztućce, chochle, trzepaczki, sztućce do nakładania i podobne elementy.

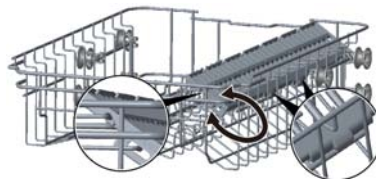


Górny kosz

W górnym koszu należy umieszczać szklanki, filiżanki, miski, małe talerzyki i spodki. Wszystkie zabrudzone powierzchnie powinny być skierowane do wewnątrz i w dół. Kieliszki do wina należy ustawiać na półce na kieliszki, a noże w uchwycie na noże po prawej stronie (jeżeli jest założony).



Aby ułatwić sobie układanie garnków i naczyń, półkę na filiżanki można złożyć do góry lub do dołu. Po złożeniu półki na filiżanki do góry w sposób przedstawiony na rysunku upewnić się, że znajduje się ona w odpowiedniej pozycji.



Podnoszenie i opuszczanie górnego kosza

Wysokość górnego kosza można zmienić, robiąc więcej miejsca na mycie większych naczyń czy to w dolnym czy w górnym koszu. Wysokość górnego kosza można nastawić. Chcąc kosz podnieść wyżej, należy go unieść; aby ustawić go niżej, należy pociągnąć rękojęść do góry tak, jak to pokazuje poniższe zdjęcie:

Kosz należy unieść, umieszczając go na wyższym poziomie.

Rękojęść należy pociągnąć do góry, aby kosz przestawić na niższy poziom.



Rękojęść do nastawiania wysokości kosza

Dolny kosz

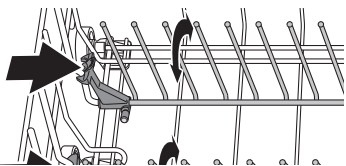
W dolnym koszu należy umieszczać talerze, małe talerze, półmiski, garnki i sztućce (w koszu na sztućce).



Użytkowanie zmywarki

Składane kolce

Na czas zmywania garnków należy złożyć składane kolce (podpory na talerze). Przed przestawieniem składanych kolców zwolnić zaczepek poprzez dociśnięcie go w kierunku do środka.



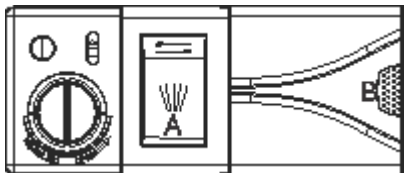
UWAGA!

Włożyć naczynia do zmywarki w taki sposób, aby woda mogła z nich spłynąć – jest to szczególnie ważne w przypadku naczyń plastikowych.

Sprawdzić, czy ramiona zraszające mogą się swobodnie obracać.

Dodawanie detergentu

Dodawać detergent do przedziału na detergent. Zmywarka ma przedział na detergent zmywania wstępnego i zmywania głównego. W przypadku stosowania detergentu do zmywarek w proszku i płynie należy niewielką ilość detergentu dodać do przedziału na detergent zmywania wstępnego. Wszelkie pytania dotyczące stosowania detergentu należy kierować do jego producenta.



A Miejsce umieszczenia detergentu do głównego cyklu mycia.

B Przegroda na detergent do głównego mycia

Ilość użytego detergentu zależy od twardości wody.

Należy przestrzegać instrukcji na opakowaniu detergentu. Zmywarka wyposażona jest w zmiękczacze wody, tak więc należy stosować detergent i środek do płukania w ilości odpowiedniej dla wody miękkiej.

Użycie za dużej lub za małej ilości detergentu może skutkować mniej skutecznym zmywaniem oraz stanowi większe obciążenie dla środowiska.

UWAGA!

Stosować wyłącznie detergent do zmywarek. Nie wolno stosować płynu do mycia ze względu na pianę, która uniemożliwia skuteczne działanie zmywarki.

Tabletki do zmywarki

Jeżeli pokrywy dozownika nie można zamknąć, tabletkę należy przelać na pół. Zbyt ciasno zamknięta pokrywka, która nie otwiera się łatwo, może spowodować, że detergent nie zostanie użyty prawidłowo.

Proszę zapoznać się z podanymi na opakowaniu zaleceniami producenta dotyczącymi miejsca umieszczenia kostek w zmywarce (np. w koszyczku na sztućce, w przegrodzie detergentu, itp.).

UWAGA!

Nie zaleca się stosowania tabletek do zmywarek z krótkimi programami (krótszymi niż 75 minut). W takim przypadku należy stosować detergent do zmywarek w proszku lub płynie.

Detergent 3-w-1/wszystko-w-jednym

Należy dokładnie zapoznać się z instrukcjami takich produktów. W przypadku jakichkolwiek wątpliwości skontaktować się z producentem detergentu.

W rozdziale Ustawienia opisano sposób aktywacji opcji TAB (detergent 3-w-1/wszystko-w-jednym). Należy pamiętać o

dodaniu soli do pojemnika na sól. Jeżeli efekty mycia lub suszenia są niezadowalające, należy wyłączyć opcję TAB (detergent 3-w-1/wszystko-w-jednym) oraz uzupełnić poziom soli, detergentu i środka do płukania. Patrz rozdział Przed pierwszym użyciem.

🕒 Główny włącznik

Nacisnąć i przytrzymać wciśnięty główny włącznik, aż wyświetlacz się podświetli.

☰ PROGRAMS – Wybór programu

Nacisnąć programator jednokrotnie lub kilka razy, aż aktywowany zostanie symbol wybranego programu.

auto

45-55° Auto

Zmywarka może ustalić stopień zabrudzenia naczyń i dostosować zużycie wody i temperaturę. W nowo zamontowanych urządzeniach program trzeba uruchomić pięć razy, by zakończyć dostrajanie zapewniające najlepsze rezultaty.



60° Intensywny

Program do bardzo zabrudzonych naczyń takich jak garnki, naczynia żaroodporne i do pieczenia. Program doskonały również do zmywania naczyń o szczególnych wymaganiach w zakresie higieny, takich jak butelki dla dzieci czy deski do krojenia. Jeżeli naczynia te nie wypełniają całkowicie zmywarki można dodać talerze itp.

eco

45° Eco

Ten program przeznaczony jest do mycia normalnie zabrudzonych naczyń i stanowi najbardziej efektywny program w zakresie zużycia energii i wody.



35° Szybki

Ten program służy do mycia nieznacznie zabrudzonych szklanki i porcelany, np. filiżanek do kawy.

W połączeniu z SpeedWash program będzie krótszy (15 min).



*° Płukanie

Służy do płukania naczyń oczekujących na całkowite zapelnienie zmywarki.

EXTRA – Wybór opcji

W celu wyboru opcji należy nacisnąć odpowiadający jej przycisk. W poszczególnych programach mogą wystąpić różnice w dostępności opcji, a niektóre z opcji nie mogą być

wyberane jednocześnie (dostępne opcje są zaznaczone słabym podświetleniem).

SpeedWash

Ta opcja skraca czas wykonywania programu, ale zwiększa zużycie energii i wody.



Bardzo suche

Opcja ta zwiększa temperaturę w czasie płukania końcowego, co daje lepsze wyniki suszenia. Zużycie energii ulega nieznacznemu zwiększeniu.

1|2 Połowa załadunku

Opcja ta dostosowuje program zmywania do wypełnionej do połowy zmywarki poprzez użycie mniejszej ilości energii i wody.



Opóźniony start

Po wybraniu opcji Opóźniony start zmywarka uruchomi się 1-24 h od chwili zamknięcia drzwi.

- 1 Nacisnąć przycisk jednokrotnie, aby aktywować opcję Opóźniony start. Nacisnąć przycisk kilka razy – lub przytrzymać wciśnięty – aby ustawić wybraną liczbę godzin.
- 2 Zamknąć drzwi, co spowoduje uruchomienie odliczania przez zmywarkę po jednej godzinie i uruchomienie po upływie ustawionego czasu.

Aby przerwać działanie opcji Opóźniony start, należy otworzyć drzwi oraz nacisnąć i przytrzymać główny włącznik, aż wyświetlacz wyłączy się.

Uruchamianie zmywarki

Uruchomienie zmywarki jest możliwe po zamknięciu drzwiczek. Jeżeli główny włącznik zasilania znajduje się w pozycji włączonej, po zamknięciu drzwiczek zmywarka zostanie uruchomiona automatycznie.

TIME – Pozostały czas

Po wybraniu programu i opcji wyświetlony zostanie czas trwania ostatniego programu.

Zatrzymanie lub zmiana programu

Aby zmienić program po uruchomieniu zmywarki, należy otworzyć drzwi, a następnie nacisnąć i przytrzymać główny włącznik, aż wyświetlacz zgaśnie. Dodać detergent, jeżeli pokrywka dozownika detergentu została otwarta. Następnie nacisnąć główny włącznik, wybrać nowy program i zamknąć drzwi.

W jaki sposób można dołożyć naczynia?

Otworzyć drzwiczki. Zmywarka wyłączy się samoczynnie. Włożyć naczynia i zamknąć drzwiczki. Po krótkiej chwili zmywarka powróci do wykonywania programu.

Jak uzyskać najlepszy efekt suszenia

- Całkowicie załadować zmywarkę.
- Włożyć naczynia do zmywarki w taki sposób, aby woda mogła z nich spłynąć – jest to szczególnie ważne w przypadku naczyń plastikowych.
- Uzupelnić srodek do płukania lub zwiększyć dozowaną ilość.
- Aktywować opcję Bardzo suche.
- Nieznacznie uchylić drzwi po zakończeniu programu.
- Przed rozładowaniem zmywarki należy odczekać, aż naczynia ostygną.

Po zakończeniu programu

Zmywarka wyłącza się automatycznie po zakończeniu programu. Po każdym użyciu należy zamknąć zawór wody.

Wyłączenie zmywarki głównym włącznikiem lub wskutek zaniku zasilania

Jeżeli program zmywania nie dobiegł końca, przerwany program będzie kontynuowany po przywróceniu zasilania.

UWAGA!

Otwieranie drzwiczek w czasie zmywania jest niebezpieczne, ponieważ można poparzyć się gorącą wodą.

Tabela programów

PROGRAMS – Program	Detergent, przedział 1 / 2 (ml)	EXTRA – Opcje	Zmywanie wstępne	Zmywanie główne	Liczba płukań	Płukanie końcowe	Zużycie ¹⁾		
							Czas zmywania (ok. godz:min)	Energia (ok. kWh)	Zużycie wody (l)
Auto	3/ 22		1	45-55 °C	1	65 °C	2:30	0,9-1,3	9,5-13
Intensywny	3/ 22		1	60 °C	2	70 °C	2:45	1,4	16,5
Eco 2)	3/ 22		1	45 °C	1	65 °C	3:10	0,74	9
Szybki	3/ 22			35 °C	2	35 °C	0:20	0,34	10
Płukanie	--- / ---		1			--- °C	0:15	0,02	3,5

- 1) Zużycie mediów zależy od czynników takich jak temperatura doprowadzonej wody, temperatura w pomieszczeniu, ilość naczyń, wybrane funkcje dodatkowe i inne.
- 2) Ten program zmywania to standardowy cykl zmywania, na podstawie którego ustalono efektywność energetyczną. Program przeznaczony jest do zmywania normalnie zabrudzonych naczyń i jest najbardziej efektywnym programem w zakresie zużycia energii i wody.

Ustawienia

Otwieranie menu ustawień:



1. W pierwszej kolejności otworzyć drzwiczki. Wyłączyć zmywarkę. Nacisnąć i przytrzymać główny wyłącznik zasilania do momentu zaświecenia się wyświetlacza.
2. W ciągu 10 sekund:
 - nacisnąć programator oraz przycisk opcji SpeedWash.
3. Na wyświetlaczu pojawi się menu ustawień (ustawienie oraz jego bieżąca nastawa)
 - (z menu można wyjść poprzez przejście przez jego pozycje lub poprzez naciśnięcie głównego włącznika).

Nawigacja w menu ustawień:



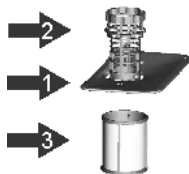
Teraz można zmienić nastawy następujących opcji:

Ustawienia	Opcje																																													
2. Twardość wody	2:00 - 2:09	<p>Regulacja zmiękczacza wody. Znaleźć prawidłową nastawę w tabeli twardości wody poniżej.</p> <table border="1"> <thead> <tr> <th>°dH</th> <th>°dH</th> <th>°FH</th> <th></th> </tr> </thead> <tbody> <tr> <td>0-5</td> <td>0-9</td> <td></td> <td>2:00</td> </tr> <tr> <td>6-8</td> <td>10-14</td> <td></td> <td>2:01</td> </tr> <tr> <td>9-11</td> <td>15-20</td> <td></td> <td>2:02</td> </tr> <tr> <td>12-14</td> <td>21-25</td> <td></td> <td>2:03</td> </tr> <tr> <td>15-19</td> <td>26-34</td> <td></td> <td>2:04</td> </tr> <tr> <td></td> <td>20-24</td> <td>35-43</td> <td>2:05</td> </tr> <tr> <td></td> <td>25-29</td> <td>44-52</td> <td>2:06</td> </tr> <tr> <td></td> <td>30-39</td> <td>53-70</td> <td>2:07</td> </tr> <tr> <td></td> <td>40-49</td> <td>71-88</td> <td>2:08</td> </tr> <tr> <td></td> <td>50+</td> <td>89+</td> <td>2:09</td> </tr> </tbody> </table> <p>Należy pamiętać o wsypaniu soli regeneracyjnej do pojemnika na sól, jeżeli zmiękcacz wody został ustawiony na 2:01 - 2:09.</p> <p><i>Jeżeli twardość wody wodociągowej wynosi poniżej 6°dH (9°FH), wybrać 2:00. Zmiękcacz wody zostaje dezaktywowany i nie ma potrzeby dodawania soli.</i></p>	°dH	°dH	°FH		0-5	0-9		2:00	6-8	10-14		2:01	9-11	15-20		2:02	12-14	21-25		2:03	15-19	26-34		2:04		20-24	35-43	2:05		25-29	44-52	2:06		30-39	53-70	2:07		40-49	71-88	2:08		50+	89+	2:09
°dH	°dH	°FH																																												
0-5	0-9		2:00																																											
6-8	10-14		2:01																																											
9-11	15-20		2:02																																											
12-14	21-25		2:03																																											
15-19	26-34		2:04																																											
	20-24	35-43	2:05																																											
	25-29	44-52	2:06																																											
	30-39	53-70	2:07																																											
	40-49	71-88	2:08																																											
	50+	89+	2:09																																											

Ustawienia	Opcje	
3. TAB (Detergent 3-w-1/wszystko-w-jednym)	3:00 (Wyłączona) 3:01 (Włączona)	<p>Ustawienie to można aktywować w przypadku stosowania detergentu 3-w-1/wszystko-w-jednym. Programy zmywania są automatycznie dostrajane w celu uzyskania najlepszego rezultatu zmywania i suszenia za każdym razem. Po aktywacji tego ustawienia nie trzeba dodawać środka do płukania, ponieważ dozowanie środka jest wyłączone. Opcja ta powoduje również zmniejszenie ilości soli dodawanej do zmiękczacza wody. Należy pamiętać o dodaniu soli do pojemnika na sól.</p> <div style="border: 1px solid black; padding: 5px; margin-top: 10px;"> <p>UWAGA!</p> <p>Aby uzyskać dobre wyniki zmywania, należy sprawdzić, który detergent lub produkt typu wszystko-w-jednym daje najlepsze rezultaty. Zapoznać się z informacjami dotyczącymi prawidłowego użytkowania podanymi na opakowaniu detergentu. Należy zawsze przestrzegać instrukcji użytkowania oraz informacji podanych na opakowaniu detergentu.</p> </div>
4. Głośność sygnału dźwiękowego	4:00 - 4:01	Zmywarka sygnalizuje zakończenie programu lub wystąpienie błędu sygnałem dźwiękowym.

Układ filtracyjny

Filtr uniemożliwia większym resztkom żywności lub innym przedmiotom przedostanie się do wnętrza pompy. Resztki mogą zablokować filtr, wówczas należy je usunąć.



Na układ filtracyjny składają się filtr gruby, płaski (główny filtr) i mikrofiltr (filtr drobny).

1 Główny filtr.

Zebrane w tym filtrze resztki żywności i zanieczyszczenia są rozdrabniane przy pomocy specjalnego strumienia tryskającego z dolnego ramienia spryskiwacza, a następnie spłukiwane do odpływu.

2 Filtr gruby.

W filtrze grubym zbierają się większe elementy, które mogłyby zablokować odpływ, takie jak kawałki kości lub szkła. Zebrane w filtrze elementy usuwa się poprzez delikatne ściśnięcie umieszczonego na filtrze kranika, a następnie ich wyciągnięcie.

3 Filtr cienki.

Filtr ten zatrzymuje po spłynięciu wody resztki żywności i zanieczyszczenia uniemożliwiając ich ponowne osadzenie się na naczyniach w czasie mycia.

Zespół filtracyjny

Filtr skutecznie usuwa kawałki żywności z wody użytej do zmywania, dzięki czemu można ją ponownie użyć w czasie tego samego cyklu. Dla uzyskania najlepszych wyników i wydajności filtr należy regularnie czyścić. Dlatego też dobrym pomysłem jest usuwanie większych kawałków żywności zatrzymanych w filtrze po każdym cyklu mycia poprzez przepłukanie pod bieżącą wodą półokrągłego filtra z pojemnikiem. Urządzenie filtracyjne wyjmuje się pociągając do góry za uchwyt pojemnika.

1. Przekręcić filtr w kierunku przeciwnym do ruchu wskazówek zegara.
2. Podnieść zespół filtracyjny do góry.

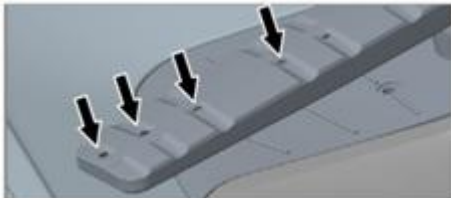
UWAGA!

Nie wolno użytkować zmywarki z wyjętymi filtrami!

Nieprawidłowe założenie filtra zgrubnego może skutkować niezadowolającymi rezultatami zmywania.

Ramiona zraszające

Otwory i łożyska mogą w pewnych okolicznościach zostać zablokowane. Wyjąć zanieczyszczenia za pomocą szpilki lub podobnego przedmiotu. Ramiona zraszające mają również otwory od spodu.



Aby ułatwić czyszczenie, ramiona zraszające można zdemontować. Należy pamiętać o ich prawidłowym zamontowaniu po oczyszczeniu.

Dolne ramię zraszające

- Pociągnąć dolne ramię zraszające prosto w górę, aby je wyjąć.



Górne ramię zraszające

- 1 Wyciągnąć górny kosz.

- 2 Odkręcić łożyska ramienia zraszającego w lewo, aby zdjąć ramię zraszające z górnego kosza.



Drzwie

Krawędzie wokół drzwi należy czyścić tylko wilgotną ściereczką (z niewielką ilością środka do czyszczenia w razie potrzeby).

Osady z kamienia

Komora zmywarki wykonana jest ze stali nierdzewnej i jest zazwyczaj czyszczona w czasie normalnego użytkowania. W przypadku twardej wody w zmywarce może odłożyć się kamień. Należy wtedy wlać dwie łyżeczki kwasu cytrynowego do przedziału na detergent i uruchomić program Intensywny (bez naczyń w zmywarce).

Panel przedni

Przyciski należy utrzymywać w czystości oraz wolne od tłuszczu. Przyciski należy czyścić za pomocą suchej lub delikatnie zwilżonej szmatki. Nie wolno stosować środków czyszczących – mogą one porysować powierzchnię. Przed rozpoczęciem czyszczenia należy wyłączyć zmywarkę głównym włącznikiem, aby uniknąć przypadkowej aktywacji przycisków.

Rozwiązywanie problemów

Typ usterki wskazany na wyświetlaczu		Czynność
E1	Usterka wlotu wody	Sprawdzić czy kurek z wodą jest otwarty. Sprawdzić czy nie jest zablokowany zewnętrzny filtr na wężu doprowadzającym wodę. Jeśli problem się utrzymuje, skontaktować się z działem serwisowym.
E3	Żądana temperatura nie osiągnięta	Skontaktować się z działem serwisowym.
E4	Nadmiar wody	Zamknąć kurek z wodą i skontaktować się z działem serwisowym.

Nacisnąć dowolny przycisk, aby usunąć sygnał błędu.

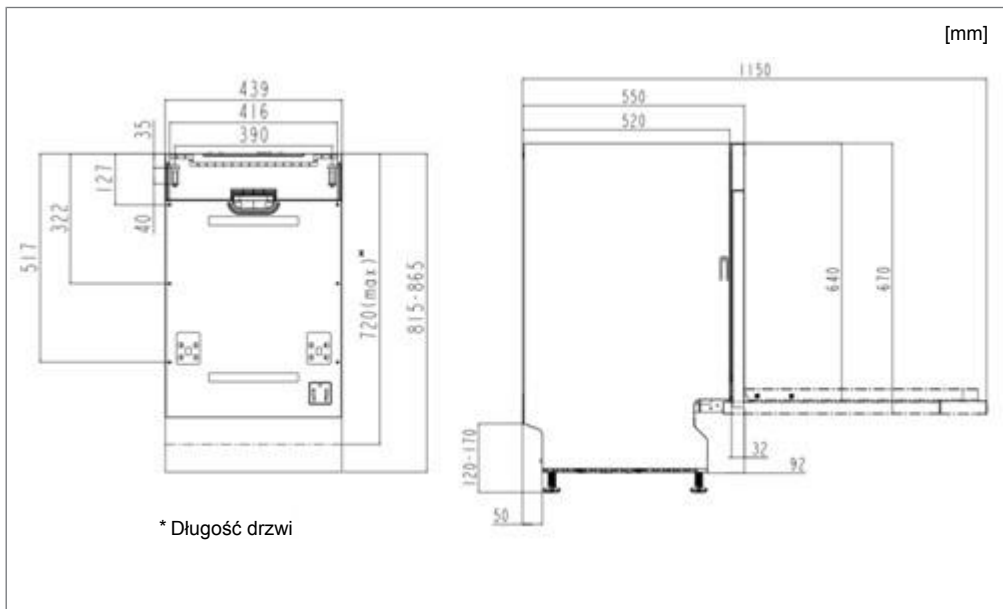
Problem	Możliwe przyczyny	Czynność
Przyciski nie reagują na naciskanie.	Przyciski zostały naciśnięte za szybko po otwarciu drzwi.	Odczekać chwilę i ponowić próbę.
	Przyciski są brudne.	Wyczyścić je suchą lub lekko wilgotną szmatką.
	Drzwi są zamknięte.	Otworzyć drzwi. Przyciski działają tylko przy otwartych drzwiach.
Nie można zamknąć drzwi.	Kosze są nieprawidłowo ustawione.	Sprawdzić, czy kosze są prawidłowo ustawione w płaszczyźnie poziomej.
		Sprawdzić, czy naczynia nie uniemożliwiają prawidłowego wsunięcia koszy.

Problem	Możliwe przyczyny	Czynność
Zmywarka nie uruchamia się.	Drzwi są nieprawidłowo zamknięte.	Sprawdzić.
	Zmywarka została otwarta w celu dołożenia brudnych naczyń podczas wykonywania programu.	Zamknąć drzwiczki i czekać. Po kilku chwilach zmywarka powróci do wykonywania programu.
	Zadziałał bezpiecznik/wyłącznik automatyczny.	Sprawdzić.
	Wtyczka nie jest włożona do gniazdka ściennego.	Sprawdzić.
	Zawór wody jest zamknięty.	Sprawdzić.
	Przelanie/wycieki.	Sprawdzić.
	Ze zmywarki dobiega dźwięk wirowania (pompa odpływowa), który nie ustaje po wyłączeniu zasilania głównym włącznikiem.	Zamknąć zawór wody. Wyjąć wtyczkę i wezwać serwis.
	Sprawdzić, czy opcja Opóźniony start nie jest aktywna.	Aby anulować opcję Opóźniony start, należy nacisnąć i przytrzymać główny włącznik do czasu wyłączenia wyświetlacza. Uruchomić ponownie zmywarkę.
Naczynia nie są czyste.	Ramiona zraszające nie obracają się.	Zdemontować ramiona i wyczyścić je.
		Sprawdzić, czy naczynia nie blokują ruchu ramion zraszających.
	Stary detergent. Detergent to produkt, który traci z czasem swoje właściwości.	Należy unikać kupowania dużych opakowań.
	Nieprawidłowa ilość detergentu.	Ilość należy ustalić z uwzględnieniem twardości wody. Zastosowanie zbyt dużej lub zbyt małej ilości detergentu skutkuje niesatysfakcjonującymi rezultatami mycia.
	Za mało intensywny program zmywania.	Wybrać bardziej intensywny program.
	Naczynia załadowane nieprawidłowo.	Nie przykrywać porcelany dużymi miskami lub podobnymi naczyniami. Unikać ustawiania bardzo wysokich szklanek w narożnikach koszy.
	Szklanki i filiżanki przewróciły się w czasie biegu programu.	Ustawić naczynia tak, aby były stabilne.
	Filtr jest założony nieprawidłowo.	Mocno dokręcić filtr. Patrz sekcja Pielęgnacja i czyszczenie.

Problem	Możliwe przyczyny	Czynność
Plamy na stali nierdzewnej lub srebrze.	Niektóre produkty spożywcze, takie jak musztarda, majonez, cytryna, ocet, sól i sosy mogą powodować powstawanie śladów na stali nierdzewnej, jeżeli zostaną na niej pozostawione na zbyt długi czas.	Takie produkty spożywcze należy splukiwać, jeżeli zmywarka nie zostanie uruchomiona od razu. Można też skorzystać z programu Płukanie.
	Stal nierdzewna może spowodować powstanie plam na elementach ze srebra, jeżeli zetkną się w czasie zmywania. Aluminium również może powodować powstawanie plam na naczyniach.	Nie wolno dopuścić, aby elementy ze stali nierdzewnej i srebra się ze sobą stykały w czasie zmywania.
Plamy lub nalot na naczyniach.	Ze zmiękczacza wody wycieka sól.	Sprawdzić, czy pokrywka pojemnika na sól jest prawidłowo dokręcona. Jeżeli tak, należy wezwać serwis.
	Nieprawidłowe nastawienie zmiękczacza wody.	Patrz sekcja Ustawienia.
	Nieprawidłowo ustawiona ilość środka do płukania.	Patrz sekcje Przed pierwszym użyciem i Ustawienia.
	Pojemnik na sól pusty.	Uzupełnić sól. Patrz sekcja Przed pierwszym użyciem.
	Używany jest detergent 3-w-1/wszystko-w-jednym i aktywna jest opcja TAB (Detergent 3-w-1/wszystko-w-jednym).	Wyłączyć opcję TAB (Detergent 3-w-1/wszystko-w-jednym) i uzupełnić sól i środek do płukania.
	Zbyt wysoka temperatura i/lub zbyt duża ilość detergentu mogą uszkodzić naczynia kryształowe. Niestety szkód nie można naprawić, można im tylko zapobiegać.	Naczynia kryształowe należy zmywać w niskiej temperaturze i z niewielką ilością detergentu. Dalsze informacje można uzyskać u producenta detergentu.
Naczynia pokryte są lepką białą/niebieską warstwą.	Nastawa ilości środka do płukania za wysoka.	Zmniejszyć nastawę. Patrz sekcje Przed pierwszym użyciem i Ustawienia. W przypadku bardzo miękkiej wody środek do płukania można rozwinąć w stosunku 50:50.
Po zmywaniu pozostały plamy.	Szmirka i herbata są trudne do usunięcia.	Użyć detergentu ze składnikiem wybielającym.
Stukotanie w czasie zmywania.	Naczynia są ułożone nieprawidłowo lub ramiona zraszające nie obracają się.	Sprawdzić, czy naczynia są prawidłowo ustawione. Obrócić ramionami zraszającymi, aby potwierdzić, że o nic nie zaczepiają.

Problem	Możliwe przyczyny	Czynność
W zmywarce pozostaje woda.	Zablokowany wąż odpływowy.	Odłączyć wąż odpływowy w punkcie, w którym przyłączony jest do syfonu zlewu. Sprawdzić, czy nie ma w nim zanieczyszczeń. Czy odcinek rury w kształcie stożka został przycięty do średnicy wewnętrznej minimum 14 mm?
	Załamanie węża odpływowego.	Sprawdzić, czy wąż odpływowy nie jest załamany ani zgięty pod zbyt małym kątem.
	Filtry są zapchane.	Wyczyścić filtr zgrubny i dokładny.
	Zanieczyszczenia w pompie odpływowej.	Wyczyścić pompę odpływową. Patrz sekcja Pielęgnacja i czyszczenie.
Ze zmywarki wydobywa się nieprzyjemny zapach.	Zanieczyszczenia wokół uszczelek i w narożnikach.	Wyczyścić za pomocą szczotki i niskopięniącego środka do czyszczenia.
	Przed długi czas stosowano wyłącznie programy zmywania w niskiej temperaturze.	Uruchamiać program zmywania w wysokiej temperaturze przynajmniej raz w miesiącu.
Naczynia nie są wystarczająco suche.	Zbyt niska intensywność suszenia.	Aktywować opcję Bardzo suche.
	Zmywarka nie jest całkowicie załadowana.	Całkowicie załadować zmywarkę.
	Środek do płukania wymaga uzupełnienia lub jego ilość jest ustawiona na zbyt niską wartość.	Uzupełnić środek do płukania lub zwiększyć jego ilość. Patrz sekcje Przed pierwszym użyciem i Ustawienia.
	Używany jest detergent 3-w-1/wszystko-w-jednym i aktywna jest opcja TAB (Detergent 3-w-1/wszystko-w-jednym).	Wyłączyć opcję TAB (Detergent 3-w-1/wszystko-w-jednym) i uzupełnić sól i środek do płukania.
		Nieznacznie uchylić drzwi po zakończeniu programu.

Montaż



Przeczytanie i przestrzeganie poniższych instrukcji i wytycznych jest niezwykle ważne. Montaż i podłączenie urządzenia należy przeprowadzić zgodnie z oddzielnymi instrukcjami instalacji.

Instrukcje bezpieczeństwa

- Połączenia elektryczne, doprowadzające i odprowadzające muszą być wykonane przez przeszkolonego profesjonalistę.
- Należy zawsze przestrzegać obowiązujących przepisów dotyczących podłączania do źródła wody, kanalizacji i sieci elektrycznej.
- W czasie montażu należy zachować ostrożność. Nosić rękawice ochronne. Montaż musi być przeprowadzany przez dwie osoby.
- Na podłodze pod zmywarką umieścić szczelną tackę ochronną, aby uniknąć uszkodzeń spowodowanych potencjalnymi wyciekami wody.
- Przed przykręceniem zmywarki należy sprawdzić jej działanie poprzez uruchomienie programu Płukanie. Sprawdzić, czy zmywarka napelnia się wodą, a następnie opróżnia. Sprawdzić również, czy wszystkie złącza są szczelne.

⚠ OSTRZEŻENIE!

W czasie montażu zmywarki należy odciąć dopływ wody.

⚠ OSTRZEŻENIE!

W czasie wykonywania prac wtyczka musi być wyjęta z gniazdka lub zasilanie odcięte z gniazdka.

Przygotowanie

- Wymiary wnętri i przyłączy podano w oddzielnej instrukcji instalacji. Przed rozpoczęciem montażu sprawdzić, czy wszystkie wymiary są prawidłowe. Należy pamiętać, że wysokość drzwi można regulować, co pozwala zastosować inne mocowania.
- Upewnić się, że powierzchnia, na której montowana jest zmywarka jest stabilna. Wypoziomować zmywarkę poprzez regulację czterech nóżek.

Podłączenie odpływu

Inne potrzebne informacje podane są w instrukcji instalacji.

Wąż odpływowy można wydłużyć o maksymalnie 3 m (całkowita długość węża odpływowego nie może przekroczyć 4,5 m). Wszelkie połączenia i rury łączące muszą mieć średnicę wewnętrzną minimum 14 mm. Jednak najlepiej jest wymienić wąż odpływowy na nowy, bez takich połączeń.

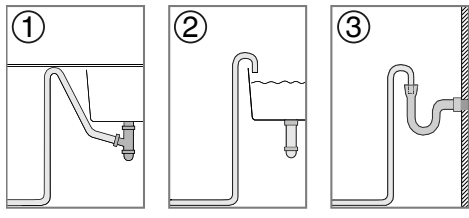
Żaden odcinek węża odpływowego nie może znajdować się o więcej niż 950 mm powyżej dna zmywarki. Węża nie można podłączać bezpośrednio do odpływu w podłodze lub podobnego odpływu. W takiej sytuacji wąż może zadziałać jak syfon i opróżnić zmywarkę.

Wylot węża musi zawsze znajdować się co najmniej 350 mm powyżej spodniej części urządzenia.

Upewnij się, że na wężu odpływowym nie ma załamań.

UWAGA!

Jeżeli wąż odpływowy doprowadzony jest do króćca na syfonie zlewu (patrz ilustracja nr 1), połączenie węża musi być wykonane na poziomie dna zlewu; w przeciwnym razie woda odpływająca ze zlewu może przedostawać się do zmywarki. Inne sposoby podłączenia przedstawione zostały na ilustracjach nr 2 i 3.



UWAGA!

Naprawy i czynności konserwacyjne dotyczące bezpieczeństwa lub funkcjonowania urządzenia mogą być wykonywane wyłącznie przez przeszkolonego profesjonalistę.

Podłączenie do źródła wody

Należy korzystać wyłącznie z węży dostarczonych ze zmywarką. Nie wolno wykorzystywać starych lub innych zapasowych węży.

Rura zasilająca musi mieć zawór zamykający. Zawór zamykający musi być łatwo dostępny, tak aby umożliwić odcięcie dopływu wody w przypadku konieczności przestawienia zmywarki.

Po zakończeniu montażu zawór zamykający należy otworzyć, aby umożliwić ustabilizowanie się ciśnienia, oraz aby sprawdzić, czy wszystkie połączenia są szczelne.

Zmywarkę należy podłączać do zimnej wody...

Jeżeli dom jest ogrzewany z wykorzystaniem pieca olejowego lub elektrycznego.

Zmywarkę należy podłączyć do ciepłej wody (maks. 70 °C)...

Jeżeli dom jest ogrzewany z wykorzystaniem ogrzewania komunalnego, energii słonecznej lub geotermalnej. Podłączenie do ciepłej wody skraca czas trwania programów i zmniejsza zużycie energii przez zmywarkę.

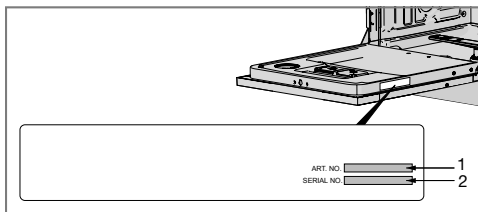
Podłączenie elektryczne

Informacje na temat parametrów podłączenia elektrycznego znaleźć można na tabliczce z numerem seryjnym. Podane tam specyfikacje muszą być zgodne z parametrami zasilania sieciowego.

Zmywarka musi być podłączona do gniazdka z uziemieniem.

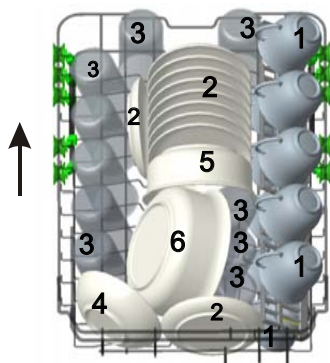
Elektryczne gniazdko ścienne musi znajdować się poza miejscem montażu oraz być łatwo dostępne po zamontowaniu zmywarki. Nie wolno stosować przedłużaczy.

Przeczytać rozdział Rozwiązywanie problemów przed skontaktowaniem się z działem obsługi technicznej. Podać informacje zawarte na tabliczce znamionowej zmywarki, z włączeniem numeru produktu (1) i numeru seryjnego (2).



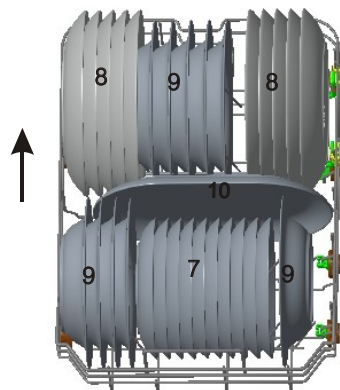
Załadunek koszy zmywarki-zgodnie z normą EN50242:

1.Kosz górny



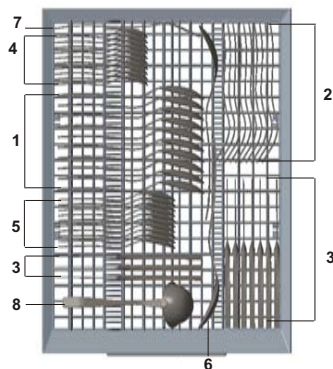
- 1 Filiżanki
- 2 Spodki
- 3 Szklanki
- 4 Małe miski
- 5 Średnie miski

2.Kosz dolny



- 6 Duże miski
- 7 Talerze deserowe
- 8 Talerze obiadowe
- 9 Talerze na zupę
- 10 Półmiski

3.Kosz na sztu ce



- 1 Łyżki do zupy
- 2 Widelce
- 3 Noże
- 4 Łyżeczki do herbaty
- 5 Łyżeczki deserowe
- 6 Łyżki do nakładania
- 7 Widelce do nakładania
- 8 Łyżki do sosu

Informacja dot. testów przeprowadzonych zgodnie z normą EN 50242:
 Pojemność: 10 kompletów naczyń
 Pozycja górnego kosza: niższa
 Program zmywania: ECO
 Ustawienie dozownika środka nabyliczającego: 6
 Ustawienie dozownika soli: H3

Dane techniczne

Informacje o etykiecie efektywności energetycznej

Karta danych zgodnie z rozporządzeniem delegowanym Komisji (UE) nr 1059/2010

Gorenje

Oznaczenie modelu:	GV55110
Liczba standardowych nastaw:	10 ¹⁾
Klasa efektywności energetycznej:	A++
Roczne zużycie energii(AE _C):	211 kWh na rok ²⁾
Zużycie energii w standardowym cyklu zmywania(E _p):	0,74 kWh
Pobór mocy	
Wyłączona (P _o):	0,45W
Tryb gotowości (P _i):	0,49 W
Roczne zużycie wody (AW _C):	2520 litrów na rok ³⁾
Klasa efektywności suszenia:	A ⁴⁾
Standardowy program:	Eco ⁵⁾ , bez opcji
Czas programu dla standardowego cyklu zmywania:	190 minut
Czas w trybie czuwania (T _i):	Bezterminowy
Emisja hałasu:	47 dB(A) re 1 pW
Konstrukcja:	Produkt zintegrowany

1) Zgodnie z normą EN 50242.

2) Na podstawie 280 standardowych cykli zmywania przy podłączonej zimnej wodzie i poborze energii w trybie energooszczędnym. Rzeczywiste zużycie energii zależy od sposobu wykorzystania urządzenia.

3) Na podstawie 280 standardowych cykli zmywania. Rzeczywiste zużycie wody zależy od sposobu użytkowania urządzenia.

4) W skali od G (najmniej wydajne) do A (najbardziej wydajne).

5) Ten program zmywania to standardowy cykl zmywania, na podstawie którego ustalono etykietę efektywności energetycznej. Program przeznaczony jest do zmywania normalnie zabrudzonych naczyń i jest najbardziej efektywnym programem w zakresie zużycia energii i wody.

Dane techniczne

Wysokość:	815mm
Szerokość:	448mm
Głębokość:	550mm
Ciśnienie wody:	0,04-1,0 MPa
Podłączenie elektryczne:	Patrz tabliczka znamionowa.
Moc znamionowa:	Patrz tabliczka znamionowa.