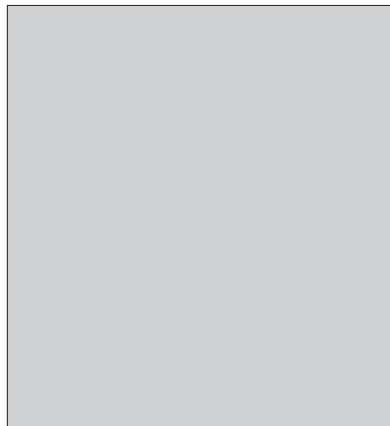
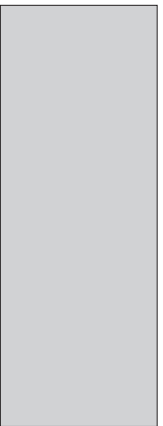
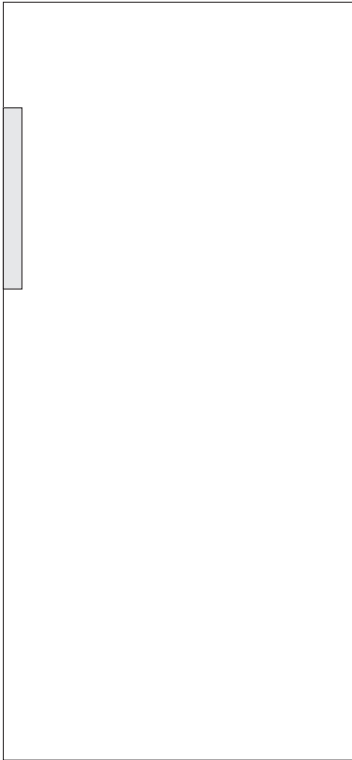
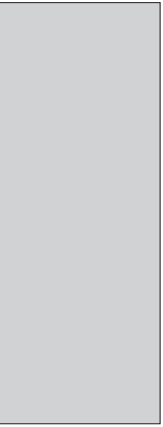


AL

**UDHËZIME TË
DETAJUARA PËR
PËRDORIMIN E
FRIGORIFERIT**

gorenje



Ju falënderohemi për mirëbesimin tuaj që keni treguar duke blerë aparatin tonë, ju dëshirojmë kënaqësi te përdorimi.

Aparati është i dedikuar vetëm për përdorim në amvisëri.

Frigoriferi është i dedikuar për ruajtjen e artikujve ushqimorë të freskët te temperatura më e lartë se 0°C.

PËRMBAJTJA

| | |
|---|----------------------------------|
| 4 SHËNIME DHE REKOMANDIME TË RËNDËSISHME | HYRJE |
| 10 KËSHILLA PËR KURSIMITIN E ENERGJISË ELEKTRIKE TE APARATET PËR FTOHJE DHE NGRIRJE | |
| 11 PËRSHKRIMI I APARATIT | PËRSHKRIMI I APARATIT |
| 12 POZICIONIMI DHE ADERIMI | |
| 15 NDRYSHIMI I DREJTIMIT TË HAPJES SË DERËS | |
| 19 KOMANDIMI I APARATIT ME RREGULLIM MEKANIK | |
| 21 KOMANDIMI I APARATIT ME RREGULLIM ELEKTRONIK | |
| 26 PAJIMET E BRENDËSHME TË APARATIT | |
| 31 RRADHITJA E PREFERUAR E ARTIKUJVE USHQIMORË NË APARAT | |
| 32 RUAJTJA E ARTIKUJVE USHQIMORË NË FRIGORIFER | RUAJTJA DHE NGRIRJA E USHQIMEVE |
| 34 RUAJTJA E ARTIKUJVE USHQIMORË NË SIRTARIN FRESHZONE | |
| 35 SHKRIRJA E APARATIT | SHKRIRJA DHE PASTRIMI I APARATIT |
| 36 PASTRIMI I APARATIT | |
| 37 EVITIMI I PENGESAVE | TË TJERA |
| 39 INFORMATA PËR ZHURMËN E APARATIT | |

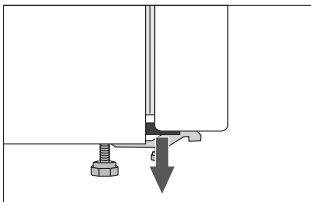
SHËNIME DHE REKOMANDIME TË RËNDËSISHME

i PËRPARA PËRDORIMIT TË PAJISJES ELEKTROSHTËPIAKE PËR HERË TË PARË

Përpara se të lidhni pajisjen elektroshtëpiake me rrjetin elektrik, ju lutemi të lexoni me kujdes udhëzimet e përdorimit të cilat përshkruajnë pajisjen elektroshtëpiake dhe përdorimin e saj të rregullt dhe të duhur. Udhëzimet zbatohen për disa lloje/modele të pajisjeve elektroshtëpiake; prandaj, këtu mund të përshkruhen parametra ose pajisje të cilat nuk janë të disponueshme në pajisjen tuaj elektroshtëpiake. Ne ju rekomandojmë që ta ruani këtë manual udhëzimi për referenca në të ardhmen dhe ta vendosni bashkë me pajisjen elektroshtëpiake në qoftë se do ta shisni në të ardhmen.

Kontrolloni për të gjitha dëmtimet ose parregullsitë në pajisjen tuaj elektroshtëpiake. Në qoftë se konstatooni se pajisja juaj elektroshtëpiake është e dëmtuar, njoftojeni shitësin nga i cili e keni blerë pajisjen elektroshtëpiake.

Përpara se të lidhni pajisjen elektroshtëpiake me rrjetin elektrik, lereni pajisjen elektroshtëpiake të qëndrojë në pozicion vertikal për një minimum prej 2 orësh. Kjo do të zvogëlojë mundësinë e defekteve të operimit për shkak të efekteve të transportit në sistemin e ftohjes.



Ndarësit janë përshtatur në cepat e dyerve.

Hiqini ata dhe vendosni prizat e dhëna në vendet e tyre të caktuara (vetëm në disa modele).



KËSHILLA TË RËNDËSISHME PËR SIGURINË



KUJDES! Rrezik zjarri/materiale të djegshme.

Pajisja elektroshtëpiake duhet të lidhet me rrjetin elektrik dhe të tokëzohet në përputhje me standardet dhe rregullat në fuqi.

KUJDES! Mos vendosni priza shumëfishe portative ose pajisje elektrike portative në pjesën e pasme të pajisjes elektroshtëpiake.

Përpara se të pastroni pajisjen elektroshtëpiake, shkëputeni nga rrjeti elektrik (hiqeni kabllin e energjisë nga priza e murit).

KUJDES! Në qoftë se kablli i furnizimit është i dëmtuar, duhet të zëvendësohet nga prodhuesi, agjenti i tij i shërbimit ose persona të tjerë me kualifikim të ngjashëm, në mënyrë që të shmangët rreziku.

KUJDES! Kur të vendosni pajisjen elektroshtëpiake, sigurohuni që kablli i furnizimit të mos jetë i bllokuar ose dëmtuar.

Në qoftë se nuk punon drita LED, thërrisni një teknik shërbimi. Mos u përpiqni të riparoni vetë ndriçimin LED, pasi ka rrezik të kontaktit me tensionin e lartë!



KUJDES! Mos përdorni asnjë pajisje elektrike brenda pajisjes elektroshtëpiake, me përjashtim të atyre që lejohen nga prodhuesi i kësaj pajisjeje frigoriferike.



KUJDES! Mos përdorni asnjë pajisje mekanike ose mjete të tjera për të përshpejtuar procesin e shkrirjes, të ndryshme nga ato të rekomanduara nga prodhuesi.



KUJDES! Për të shmangur ndonjë rrezik të mundshëm i cili rezulton nga qëndrueshmëria e dobët e pajisjes elektroshtëpiake, sigurohuni që ajo është instaluar sipas udhëzimit.

Rrezik nga ngrirja (morthi)

Mos vendosni asnjëherë ushqim të ngrirë në gojë dhe shmangni prekjen e ushqimeve të ngrira, pasi ato mund të shkaktojnë dëmtim nga ngrica ose morth.

Siguria e fëmijëve dhe e personave të dobët

Pajisja elektroshtëpiake nuk ka pë qëllim të përdoret nga personat (përfshirë fëmijët) me aftësi të kufizuara fizike, ndjesore ose mendore, apo me mungesë përvoja dhe njohurish, përveçse kur ata mbikëqyren ose udhëzohen nga personi përgjegjës për sigurinë e tyre në lidhje me përdorimin e pajisjes elektroshtëpiake.

Fëmijët duhet të mbikëqyren për të siguruar që ata nuk luajnë me pajisjen elektroshtëpiake.

Pastrimi dhe mirëmbajtja e përdoruesit nuk duhet të bëhet nga fëmijë të pambikëqyrur.

Hiqeni paketimin e synuar për të mbrojtur pajisjen elektroshtëpiake ose pjesët e veçanta të saj gjatë transportit dhe mbajini larg prejjes së fëmijëve.

Ai paraqet rrezik plagosje ose asfiksimi.

Kur të hiqni një pajisje të përdorur elektroshtëpiake, shkëputeni kabllin e energjisë, hiqeni derën dhe raftet lerini në pajisjen elektroshtëpiake. Kjo nuk do t'i lejojë fëmijët që të mbyllën në pajisjen elektroshtëpiake.

Vetëm për tregjet Evropiane

Kjo pajisje elektroshtëpiake mund të përdoret nga fëmijët e moshës 8 vjeç e sipër dhe nga personat me aftësi të kufizuara fizike, ndjesore ose mendore, apo me mungesë përvoja dhe njohurish, në rast se ata mbikëqyren ose udhëzohen dhe kuptojnë rreziqet e përfshira në lidhje me përdorimin e pajisjes elektroshtëpiake në mënyrë të sigurt.

Fëmijët nuk duhet të luajnë me pajisjen elektroshtëpiake.

Pastrimi dhe mirëmbajtja e përdoruesit nuk duhet të bëhet nga fëmijë të pambikëqyrur.

Fëmijët nga mosha 3 deri në 8 vjeç lejohen të vendosin dhe të marrin ushqime në pajisjet frigoriferike.

Përkujdesje në lidhje me frigoriferin.

Pajisja elektroshtëpiake përmban një sasi të vogël gazi R600a, të padëmshëm për mjedisin por të djegshëm. Sigurohuni që nuk do të dëmtohet asnjë pjesë nga sistemi i ftohjes. Një rrjedhje gazi nuk është e dëmshme për mjedisin, por mund të shkaktojë dëmtim të syve ose zjarr.

Në rast të rrjedhjes së gazit, ajroseni dhomën plotësisht, shkëputeni pajisjen elektroshtëpiake nga rrjeti elektrik dhe thërrisni një teknik shërbimi.

INFORMACION I RËNDËSISHËM PËR PËRDORIMIN E PAJISJES ELEKTROSHTËPIAKE

KUJDES! Kjo pajisje elektroshtëpiake synohet të përdoret në banesa dhe në aplikime të ngjashme si

- zonat e kuzhinës së stafit në dyqane, zyra dhe mjedise të tjera pune;
- shtëpitë e fermave dhe klientët në hotele, motele dhe në mjedise të tjera banimi;
- në ambientet e tipit shtrat dhe mëngjes;
- në aplikime kateringut dhe të ngjashme jo për tregti.

i KUJDES! Hapësirat e ajrosjes në pjesën e mbyllur ose në strukturën e pajisjes elektroshtëpiake, mbajini të papenguara.

Pajisja elektroshtëpiake nuk mund të përdoret jashtë dhe nuk duhet të ekspozohet në shi.

Mos mbani lëndë shpërthyes si kanaçe aerosoli me gazra të djegshëm të lëvizshëm në këtë pajisje elektroshtëpiake.

Në qoftë se pajisja elektroshtëpiake nuk do të përdoret për një periudhë të gjatë kohore, fikeni atë duke përdorur butonin përkatës dhe hiqeni nga rrjeti elektrik. Boshatiseni pajisjen elektroshtëpiake, shkrijeni, pastrojeni dhe lereni derën të hapur.

Në rast defekti ose mosfurnizimi me energji elektrike, mos e hapni njësinë e ngrirjes për aq kohë sa ngrirësi nuk ka operuar për rreth 16 orë. Pas kësaj periudhe, përdoreni ushqimin e ngrirë ose siguronit ftohje të mjaftueshme (p.sh. një pajisje elektroshtëpiake zëvendësuese).

Informacion teknik për pajisjen elektroshtëpiake

Pllaka e të dhënave mund të gjendet në pjesën e përparme të pajisjes elektroshtëpiake. Ajo tregon të dhënat për tensionin, vëllimin bruto dhe neto, llojin dhe sasinë e gazit ftohës dhe informacionin për klasat klimatike.

Në qoftë se gjuha në pllakën e të dhënave nuk është gjuha e zgjedhjes suaj ose gjuha e vendit tuaj, ndërojeni atë me një nga gjuhët e dhëna.



MBROJTJA E MJEDISIT

Paketimi është bërë nga materiale miqësore me mjedisin të cilat mund të riciklohen, të hidhen ose të shkatërrohen pa asnjë rrezik për mjedisin.



Heqja e një pajisjeje elektroshtëpiake e cila nuk përdoret më

Për të mbrojtur mjedisin, çojeni pajisjen elektroshtëpiake e cila nuk përdoret më në një qendër grumbullimi të pajisjeve elektroshtëpiake.

Përpara se të veproni kështu, bëni sa më poshtë:

- shkëputeni pajisjen elektroshtëpiake nga rrjeti elektrik;
- mos i lejoni fëmijët të luajnë me pajisjen elektroshtëpiake.



KUJDES! Mos e dëmtoni qarkun e gazit ftohës. Kjo gjithashtu mund të ndalojë ndotjen.

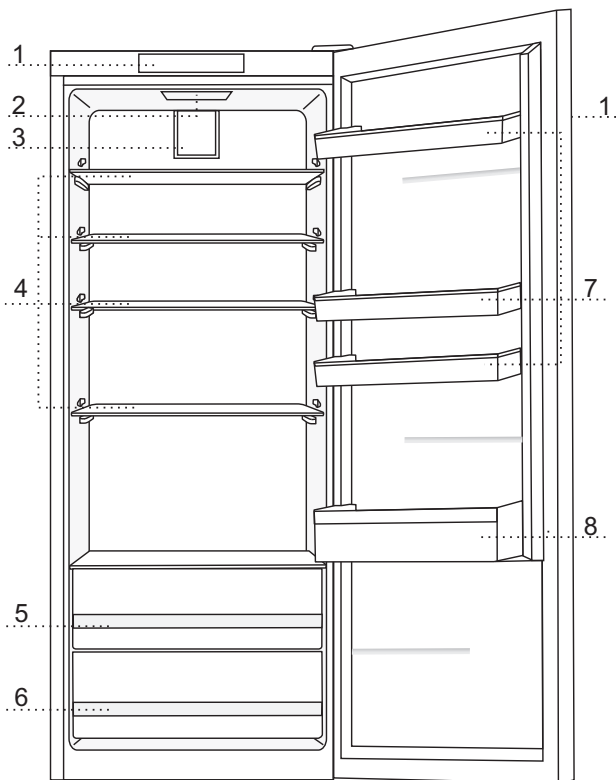


Simboli në produkt ose në paketimin e tij tregon se produkti nuk duhet të trajtohet si një mbetje e zakonshme shtëpiake. Produkti duhet të çohet në një qendër të autorizuar grumbullimi për përpunimin e mbetjeve elektrike dhe elektronike. Hedhja e produktit në mënyrën e duhur mund të ndihmojë në parandalimin e të gjitha ndikimeve negative të cilat mund të ndodhin në mjedis dhe në shëndetin e njerëzve në rast të heqjes jo të rregullt të produktit. Për informacion të detajuar për heqjen dhe përpunimin e produktit, ju lutemi të kontaktoni me organin përkatës bashkiak me detyrën e menaxhimit të mbetjeve, me shërbimin tuaj të hedhjes së mbetjeve ose me dyqanin ku e keni blerë produktin.

KËSHILLA PËR KURSIMITIN E ENERGISË ELEKTRIKE TE APARATET PËR FTOHJE DHE NGRIRJE

- Aparatin e poziciononi siç është përshkruar në udhëzime.
- Mos hapni derën e aparatit më shpesh se sa është e nevojshme.
- Kohë pas kohe kontrolloni që qarkullimi i ajrit pas aparatit të jetë i papengueshëm.
- Kondensatori në murinë e pasme të aparatit gjithmonë nevojitet të jetë i pastër (shiqo kapitullin Pastrimi i aparatit).
- Guarnicionin e dëmtuar ose joputhitës sa më parë ndërrojeni.
- Artikujt ushqimorë rruani në enët e mbyllura ose të ambalazhuara.
- Para se të konservohen, artikujt ushqimorë të ftohen në temperaturën e dhomës.
- Artikujt ushqimorë të ngrirë nevojitet të shkrihen në hapësirën e ftohjes.
- Në ngrirës evitoni sirtarët, siç është përshkruar në udhëzime, që të shfrytëzoni tërë vëllimin.
- Ngrirësin klasik e shkrini pasiqë në sipërfaqet e ftohura tubohet përafërsisht 3-5 mm ngricë, resp. akull.
- Rradhitja e rafteve nëpër hapësirë le të jetë e njëtrajtëshme, kurse artikujt ushqimorë të rradhitur ashtu që të sigurohet qarkullimi i papengueshëm i ajrit (merrni në përfillje rradhitjen e rekomanduar të artikujve ushqimorë siç është e përshkruar në udhëzime).
- Te aparatet me ventilator mos i mbuloni vanat e ventilatorit.
- Në rast se nuk ju nevojitet ventilatori ose ionizatori, ata i shkyçni, për shkak se shtesë harxhojnë energji elektrike.

PËRSHKRIMI I APARATIT



- 1 Njësia e kontrollit
- 2 Ndryçim i brendshëm me LED
- 3 Ventilator me jonizues ajri (+ buton ndezje/fikje)
- 4 Raft prej xhami që mund të nxirret jashtë (lartësia mund të përshtatet)
- 5 Kosh për fruta dhe perime (CrispZone) me kontroll lagështie
- 6 Kosh për fruta dhe perime
- 7 Kosha tek dera, lartësia mund të përshtatet
- 8 Rafti për shishe

- Pajisja e brendëshme mund të ndryshojë në bazë të modelit të aparatit.
- Sirtarët mbrohen ndaj tërheqjes. Për të hequr një sirtar nga pajisja, tërhiqeni atë sa më larg që mund të shkojë, pastaj ngrijeni përpara dhe tërhiqeni plotësisht.
- Disa nga modelet përmbajnë njësinë e komandimit në derë

POZICIONIMI DHE ADERIMI

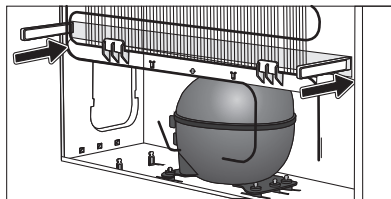
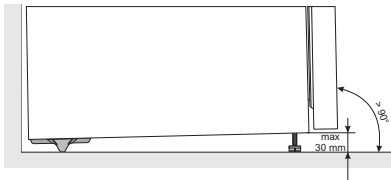
PËRZGJEDHJA E AMBIENTIT

- Aparatin poziciononi në ambient të thatë dhe të ajrosur. Ai funksionon me rregullsi të temperaturat e rrethit, të cilat i shfaqim në tabelë. Klasa është e cekur në etiketën me të dhënat elementare për aparatin.

| Klasa | Temperatura |
|-----------------|--------------------------|
| SN (subnormale) | prej +10°C deri në +32°C |
| N (normale) | prej +16°C deri në +32°C |
| ST (subtropike) | prej +16°C deri në +38°C |
| T (tropike) | prej +16°C deri në +43°C |

Kujdes: Aparatin poziciononi në ambient mjaft të madh. Në 8 g të lëndës për ftohje nevojitet të jetë më së paku 1 m³ ambient. Sasia e lëndës për ftohje është e cekur në pllakën e shënimeve në brendësi të aparatit.

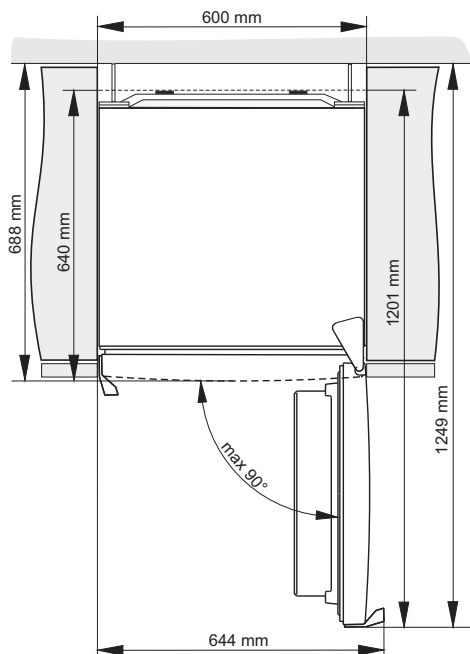
POZICIONIMI I APARATIT



Te pozicionimi i aparatit le të bashkëpunojnë së paku dy persona, që me këtë të parandalojnë lëndimet e personave ose dëmtimet e aparatit.

- Aparati nevojitet të qëndrojë rrafshë ose lehtë i mënjanuar prapa, stabil dhe në dysheme mjaft të fortë. Në anën e parë janë të instaluara këmbëzat rregulluese, me të cilat barazpeshoni aparatin. Në anën e pasme janë rrotëzat që mundësojnë vendosjen më të lehtë të aparatit (i kanë vetëm disa modele).
- Elementi mbi aparatin nevojitet të jetë i çuar për së paku 5 cm, e kjo garanton ftohje të mjaftueshme të kondensatorit.
- Aparatit janë bashkangjitur dy distancues, të cilët i instaloni në pjesën e poshtme të shtëpizës, ku parandalojnë që aparati të mos pozicionohet shumë afër murit. Aparatin mund të poziciononi edhe pa përdorimin e distancuesve, por kjo mund të shkaktojë shpenzim më të lartë të energjisë.
- Mos e vendoni aparatin nën ndikimin direkt të rrezeve të diellit dhe mos e vendoni në afërsi të burimeve të ngrohjes. Nëqoftëse kësaj nuk mund t'i shmangeni, instaloni pllakë izolimi.

- Aparati mund të qëndrojë i pavarur ose e poziciononi pranë elementit mobiljar ose murisë. Merrni në përfillje hapësirën e nevojshme për hapjen e derës te tërheqja e sirtarëve dhe rafteve (shiqo skicën e pozicionimit).



Shënim: Kur vendosni pajisje pranë njëra-tjetrës, duhet të blihet dhe instalohet seti kundër lagështirës (kundër-kondensimit).

| Dhomë e thatë (lagështira relative nën 60%) | Kodi për të porositur setin |
|--|-----------------------------|
| PLLAKË METALIKE (INOKSI) | 576604 |
| PLLAKË PLASTIKE | |
| NGJYRË E BARDHË | 672114 |
| NGJYRË GRI | 672115 |
| NGJYRË E ZEZË | 672116 |
| Dhomë me lagështirë (lagështira relative mbi 60%)* | Kodi për të porositur setin |
| PLLAKË METALIKE (INOKSI) | 558776* |

***Për arsye sigurie, pajisja duhet të instalohet vetëm nga një teknik shërbimi i autorizuar!**

ADERIMI I APARATIT

- Aparatin e aderoni në rrjetën elektrike me kablo aderuese. Priza në muri nevojitet të përmbaj kontakt tokëzues (priza mbrojtëse). Tensioni elementar dhe frekuenca janë të shënuara në etiketën me të dhënat elementare për aparatin.
- Aderimi në rrjetën elektrike dhe tokëzimi i aparatit nevojitet të zbatohen në bazë të rregullave dhe standardeve në fuqi. Aparati përqëndron oscilime afatshkurte të tensionit, por më së shumti prej -6% deri në +6%.

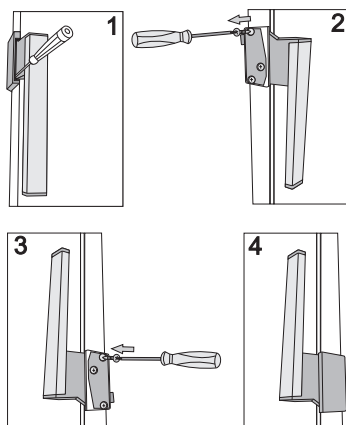
NDRYSHIMI I DREJTIMIT TË HAPJES SË DERËS

REALIZIMI I - KOMANDIMI NË BRENDËSI TË APARATIT

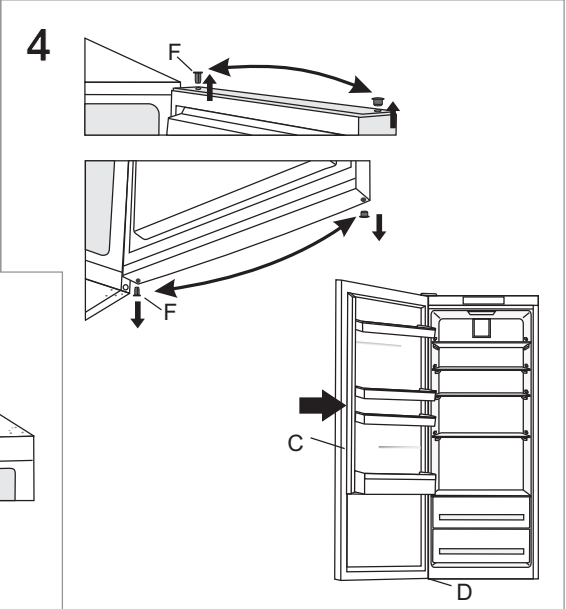
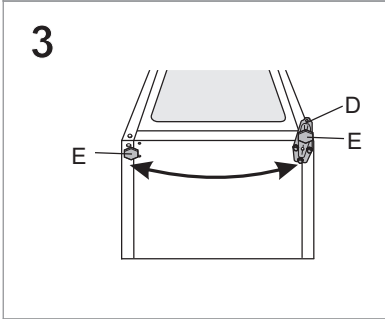
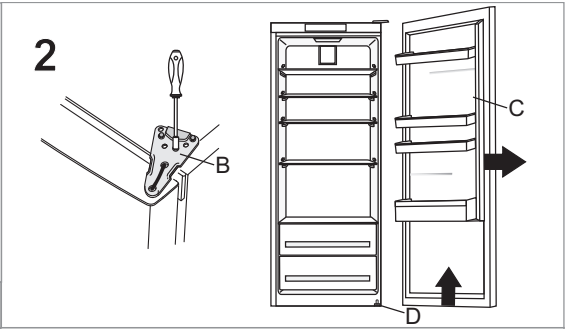
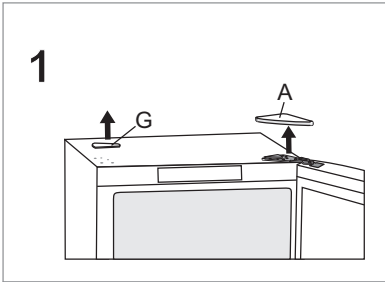
Veglat e nevojshme: Çelësi ngulës nr. 8, kaçavida e kryqëzuar, torx 25, kaçavida e drejtë
Te ndryshimi i drejtimit të hapjes së derës le të bashkëpunojnë së paku dy persona!

1. Evitoni kapakun e menteshesë së epërme (A) dhe taponë mbuluese (G).
2. Zhvidhoni menteshenë e epërme (B) dhe derën (C) nxjerrni nga mentesheja e poshtme (D).
3. Aparatin e mënjanoni prapa (këtu keni kujdes që të mos e mbështetni aparatin në kondensator, sepse mund të dëmtoni sistemin për ftohje), zhvidhoni menteshenë e poshtme (D) dhe këmbëzën (E) e transferoni në anën e kundërt. Kujdeseni që rondelën ta instaloni njejtë siç ka qenë para demontimit.
4. Kushinetat e derës (F) transferoni në anën e kundërt dhe derën (C) përsëri vendoni në menteshenë e poshtme (D).
5. Vidhoni menteshenë e epërme (B) në anën e kundërt.
6. Kapakun e menteshesë së epërme (A) dhe taponë mbuluese (G) vëndoni në anën e kundërt.
7. Ndërrimi i dorezës (H): evitoni tapotë mbuluese të dorezës, zhvidhoni vidhat dhe evitoni dorezën. Në anën e kundërt të derës evitoni tapotë blinduese dhe përforconi dorezën. Tapotë mbuluese vëndoni sërish në dorezë. Në vendin ku ka qenë e vidhuar doreza, instaloni tapotë e reja blinduese, të cilët janë të bashkangjitura në qeskën me udhëzimet.

Zëvendësimi i dorezës me mentesha:



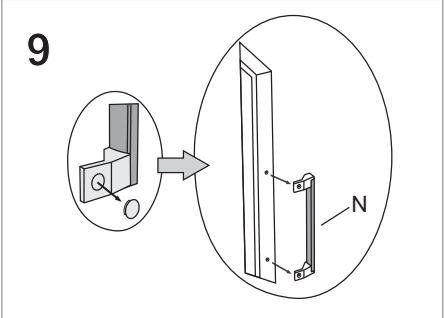
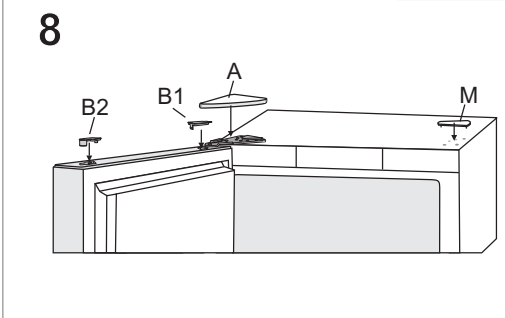
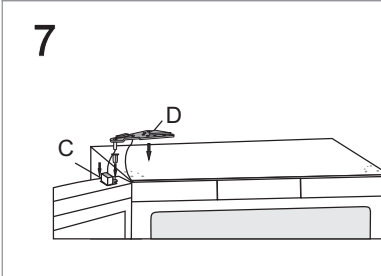
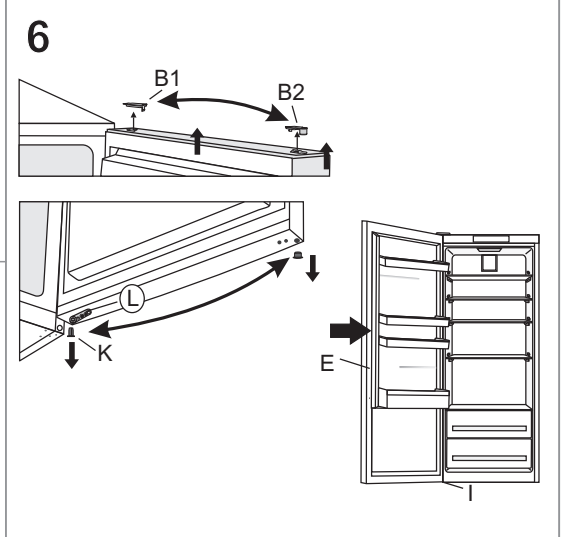
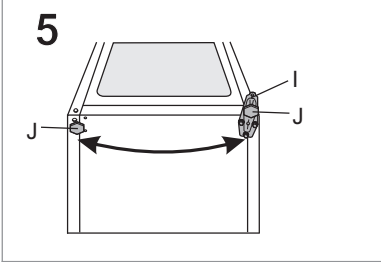
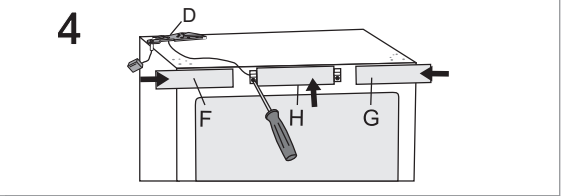
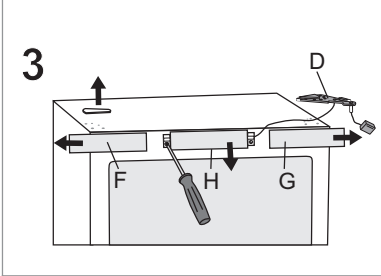
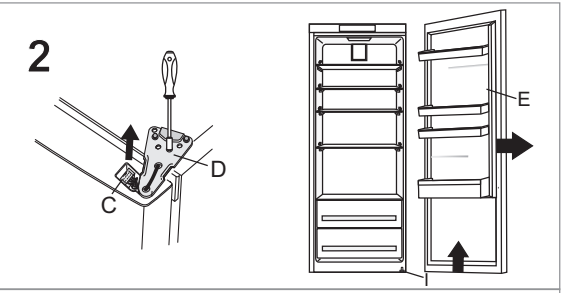
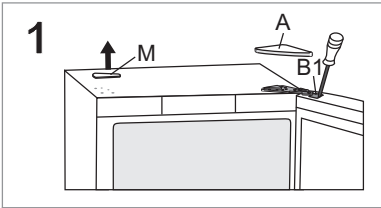
- Vëndosni një kaçavidë të vogël në të çarën e dorezës, ashtu siç jepet në Figurën 1 dhe hiqni mbulesën.
- Hiqni kapakët në anën e kundërt të derës.
- Zhvidhosni tre vidhat, duke u siguruar që nuk çmontoni dorezën.
- Rrotulloni dorezën me 180°, ashtu siç tregohet në Figurën 3 dhe ngjiteni në anën e kundërt të derës.
- Zëvendësoni mbulesën dhe kapakët.



REALIZIMI II- KOMANDIMI NË DERË

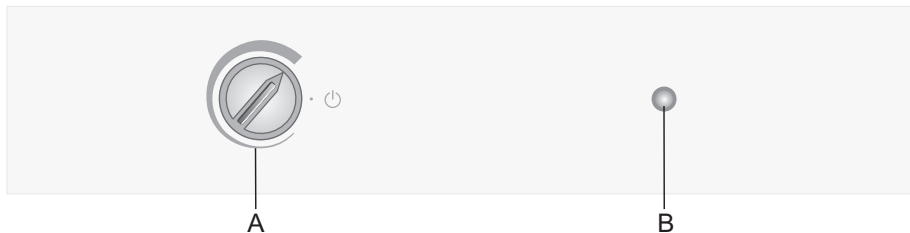
Veglat e nevojshme: Çelësi ngulës nr. 8, kaçavida e kryqëzuar, torx 25, kaçavida e drejtë Te ndryshimi i drejtimit të hapjes së derës le të bashkëpunojnë së paku dy persona!

1. Evitoni kapakun e epërm të menteshesë (A), kapakun e konektuesit (B1) dhe taponë mbuluese (M).
2. Shkychni konektuesin (C), zhvidhoni menteshenë e epërme (D) dhe derën (E) nxjerrni nga mentesheja e poshtme (I).
3. Evitoni blendat anëshe (F) dhe (G), pastaj zhvidhoni dhe evitoni blendën e mesme (H).
4. Menteshenë e epërme (D) bashkarisht me konektuesin dhe kabllonë transferoni në anën e kundërt – kujdeseni që kabllonë të instaloni në vanat e parapara për blendat – njejtë, siç kanë qenë para demontimit! Pastaj instaloni përsëri në vend të vet të tre blendat (F), (G) dhe (H).
5. Aparatin e mënjaroni prapa (këtu keni kujdes që të mos e mbështetni aparatin në kondensator, sepse mund të dëmtoni sistemin për ftohje), zhvidhoni menteshenë e poshtme (I) dhe këmbëzën (J) e pastaj i transferoni në anën e kundërt. Kujdeseni që rondelën ta instaloni njejtë siç ka qenë para demontimit.
6. Taponë (B2), kushinetën e derës (K) dhe kufizuesin (L) transferoni në anën e kundërt dhe derën (E) instaloni përsëri në menteshenë e poshtme (I).
7. Vidhoni menteshenë e epërme (D) në anën e kundërt dhe sërish aderoni konektuesin (C).
8. Vëndoni taponë e menteshesë së epërme (A), taponë e konektuesit (B1) dhe kapakun mbulues (M).
9. Ndërrimi i dorezës (N): evitoni tapotë mbuluese të dorezës, zhvidhoni vidhat dhe evitoni dorezën. Në anën e kundërt të derës evitoni tapotë blinduese dhe përforconi dorezën. Tapotë mbuluese vëndoni sërish në dorezë. Në vendin ku ka qenë e vidhuar doreza, instaloni tapotë e reja blinduese, të cilat janë të bashkangjitura në qeskën me udhëzimet.



KOMANDIMI I APARATIT ME RREGULLIM MEKANIK

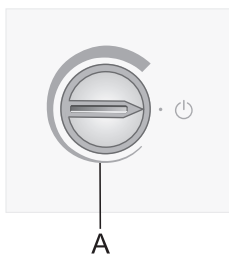
NJËSIA E KOMANDIMIT 1




A Pulla për rregullimin e temperaturës dhe kyçje/shkyçje të aparatit

B Tasti për kyçje/shkyçje të ndriçimit

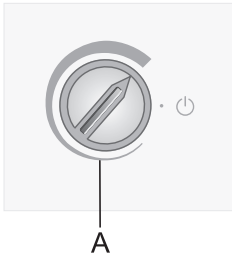
KYÇJA/SHKYÇJA E APARATIT



Kyçja: pullën **A** rrotulloni në drejtim të akrepit të orës.

Shkyçja: pullën **A** rrotulloni prapas ashtu, që pozicioni i shigjetës të qëndrojë te shenja  (kujdes: aparati është akoma nën tension elektrik).

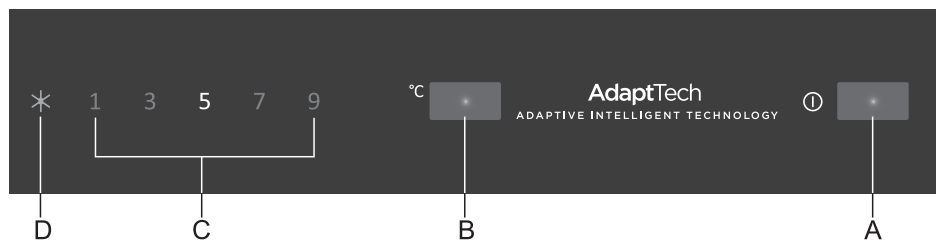
PËRZGJEDHJA E TEMPERATURËS NË APARAT



- Temperaturën e dëshiruar e rregulloni me pullën **A** edhe ate ashtu, që pullën e rrotulloni në drejtim të akrepit të orës, domethënë djathtas.
- Ndryshimi i temperaturës së rrethit ndikon në temperaturën në aparat. Kësaj nevojitet t'i përshtatet rregullimi i pullës **A**. Pozicionet kah **pjesa më e trashë e signacionit** kanë domethënie të temperaturës më të ulët në aparat (më ftohtë), kurse pozicionet kah **pjesa më e hollë e signacionit** temperaturë më të lartë (më ngrohtë).

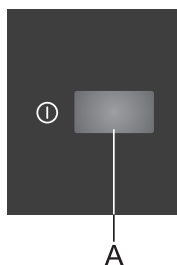
KOMANDIMI I APARATIT ME RREGULLIM ELEKTRONIK

NJËSIA E KOMANDIMIT 2



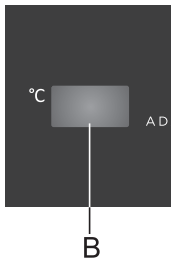
- A Butoni për kyçje/shkyçje të aparatit
- B Butoni rregullimi i temperaturës dhe kyçja e ftohjes intensive
- C Shfaqja e temperaturës së rregulluar të frigoriferit
- D Shfaqja e funksionimit të ftohjes intensive

KYÇJA/SHKYÇJA E APARATIT

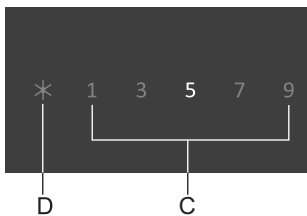


Aparatin e kyçni/shkyçni me butonin për kyçje/shkyçje të aparatit **A**.

PËRZGJEDHJA E TEMPERATURËS NË APARAT



- Temperaturën e dëshiruar e rregulloni me butonin **B**.
- Te shtypja e parë në butonin **B**, në shfaqjen **C** pulson temperatura e rregulluar së fundi. Butonin **B** e shtypni aq herë derisa në indikatorin **C** nuk është e rregulluar temperatura e dëshiruar. Pas tre sekondash jo aktiviteti të butonit, automatikisht ruhet si temperaturë e ruajtur së fundi.
- Rekomandohet rregullimi i temperaturës në 5°C.



FTOHJA INTENSIVE

Rregullimin e përdorni të kyçja e parë e aparatit, para pastrimit dhe para futjes së sasive të mëdha të artikujve ushqimorë.



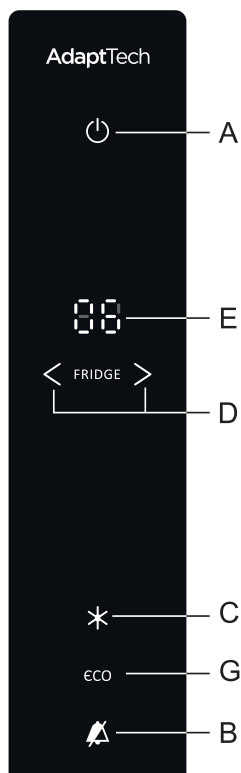
Ftohjen intensive e kyçni ashtu që shtypni butonin **B** aq herë saqë të ndriçojë simboli **D**.

Në rast se rregullimin nuk e shkyçni me dorë, ai shkyçet automatikisht pas përafërsisht gjashtë orëve. Temperatura e pjesës për ftohje rikthehet në vlerën e rregulluar së fundi.

Ftohjen intensive mund ta përfundoni edhe para kohe, nëqoftëse përzgjedhni rregullimin temperatural.

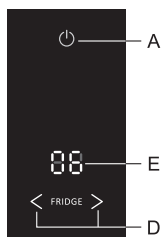
NJËSIA E KOMANDIMIT 3

KOMANDIMI NË DERË



- A Butoni për kyçje/shkyçje të aparatit
- B Butoni për shkyçjen e alarmit zanor
- C Butoni për kyçje/shkyçje të ftohjes intensive
- D Butonet për rregullimin e temperaturës së frigoriferit
- E Shfaqja e temperaturës së rregulluar të frigoriferit
- G Butoni për kyçje/shkyçje të ECO funksionimit

KYÇJA/SHKYÇJA E APARATIT



Kyçja e aparatit: Aparatin e kyçni me shtypjen e shkurtër të butonit **A**.

Shkyçja e aparatit: Aparatin e shkyçni me shtypjen e gjatë (3 sekondëshe) të butonit **A**.

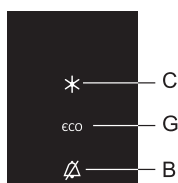
PËRZGJEDHJA E TEMPERATURËS NË APARAT

- Temperaturën e rregulloni me butonet **D**.

< zbritja e temperaturës ;
> rritja e temperaturës.

- Temperaturën në pjesën e ftohjes mund të rregulloni në zonën prej +1°C deri + 9°C.
- Te shtypja e njëërëve nga butonet **D** në indikatorin **E** pulson temperatura e rregulluar së fundi. Me butonet **D** rregullojmë temperaturën e dëshiruar, e cila pas tre sekondash joaktiviteti të butoneve, automatikisht ruhet si temperaturë e rregulluar së fundi.

FTOHJA INTENSIVE



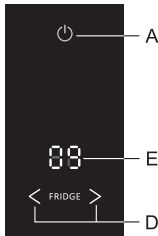
- Rregullimin e përdorni te kyçja e parë e aparatit, para pastrimit dhe para futjes së sasive të mëdha të artikujve ushqimorë.

Ftohjen intensive e kyçni ashtu, që e shtypni butonin **C**.

Në rast se rregullimin nuk e shkyçni me dorë, ai shkyçet automatikisht pas përafërsisht gjashtë orëve. Temperatura e pjesës për ftohje rikthehet në vlerën e rregulluar së fundi.

Ftohjen intensive mund ta përfundoni edhe para kohe, nëqoftëse përzgjedhni rregullimin temperatural.

ALARMI I TEMPERATURËS SË LARTË



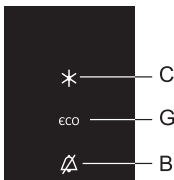
Te temperaura tejet e ritur në aparat kyçet alarmi zanor (tingulli i ndërprerë i zërit) dhe pulson butoni **B**.

- Alarmin zanor e shkyçni me butonin **B**.
- Alarmi zanor aktivizohet çdo 24 orë, nëqoftëse temperatura në aparat nuk është mjaft e ulët dhe ekziston rreziku i prishjes së artikujve ushqimorë. Alarmi zanor shkyçet automatikisht kur ulet mjaft temperatura në aparat, që nuk ka rrezik për prishjen e artikujve ushqimorë.

- Te kyçja e parë, aparati ka vonesë 24 orëshe për alarmin e temperaturës, për shkak se aparati nuk arrin temperaturën përkatëse. Kjo parandalon aktivizimin e panevojshëm të alarmit.
- Në rast të temperaturës tejet të lartë për shkak të dështimit me furnizim të rrymës, në indikator pulson edhe 9°C.

Alarmi i derës së hapur: nëqoftëse dera është e hapur më gjatë se 2 minuta, shfaqet alarmi zanor dhe pulson butoni B. Kur e mbyllim derën, alarmi shkyçet, atë mund ta shkyçim edhe me shtypjen e butonit **B**.

ECO FUNKSIONI



Eco funksionin e kyçni me shtypjen e butonit **G**. Atëherë aparati funksionon në rregullimet më optimale.

MBYLLJA MBROJTËSE E FUNKSIONIMIT (MBROJTJA E FËMIJËVE)



Funksionin në fjalë e përdorni nëqoftëse dëshironi të parandaloni komandimin e padëshirueshëm të aparatit.

Ate e kyçni me shtypjen e gjatë (3 sekondëshe) në butonin **B**, në indikatorin **E** shfaqet **L**.

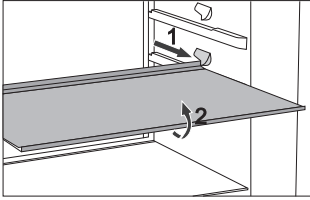
Me këtë i mbyllni të gjitha butonet përveç të butonit **B**.

Mbylljen mbrojtëse e shkyçni me shtypjen e sërishtme tresekondëshe të butonit **B**.

PAJIMET E BRENDËSHME TË APARATIT

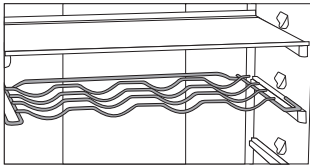
(* pajimet varen nga modelet)

RAFTI



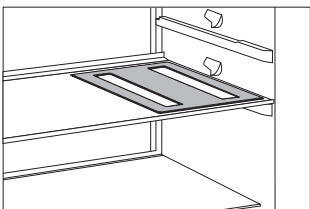
- Për qasje më të lehtë deri te ushqimi dhe kontroll më të mirë mbi përmbajtjen, raftet mund pjesërisht të tërhiqen.
- Raftin mund të rradhitni sipas dëshirës nëpër udhëzues në brendësi të frigoriferit. Nëqoftëse dëshironi ta nxjerrni nga frigoriferi, tërhiqni deri te pika ku udhëzuesi e ndal, pastaj pak e çoni para dhe e nxjerrni nga frigoriferi. Artikujt ushqimorë që prishen shpejtë i ruani në pjesën e fundit të raftit, ku është më ftohtë.

BARTËSI I SHISHEVE PREJ TELI*



- Disa modele përmbajnë bartës prej teli për shishe. Ai është i mbrojtur nga tërheqëja e befasueshme. Ate mund ta tërhiqni vetëm të zbrazët, ashtu që në pjesën e pasme e çoni dhe e tërheqni kah veti. Bartësin e vëndoni ashtu që gjatësia e shisheve të mos pengojë mbylljen e derës. Ngarkesa maksimale e bartësit është 9 shishe me përmbajtje 0,75 l respektivisht 13 kg peshë totale - shiqo etiketën në anën e djathtë të brendësisë së aparatit.
- Në bartës mund të vëndoni edhe konserva (në thellësi ose gjërësi).

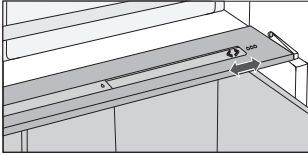
NËNSHTRESA ELASTIKE PËR SHISHE*



- Disa modele kanë nënshtresë elastike në të cilën mund të vëndoni shishe ose konserva.
- Nënshtresën mund të përdorni edhe si nënshtresë në tavolinë për enët e nxehta.

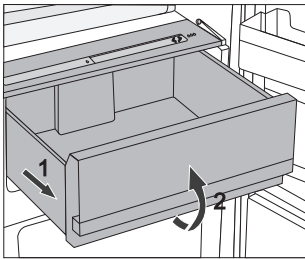
ENA PËR PEMË DHE PERIME ME RREGULLATOR TË LAGËSHTISË (CRISPZONE)

- Ena në fundin e frigeriferit është e dedikuar për ruajtjen e pemëve dhe perimeve. Siguron lagështi dhe tharje më të ulët të artikujve ushqimorë. Ata nevojitet të jenë mirë të ambalazuara që të mos transmetojnë dhe pranojnë erë dhe lagështi. Ena përmban rregullator të lagështisë, me të cilin rregulloni lagështinë sa i takon sasisë së artikujve ushqimorë të futur.



Sasitë e vogla të artikujve ushq – shtypni rregullatorin djathtas;

Sasitë e mëdha të artikujve ushqimorë – shtypni rregullatorin majtas.

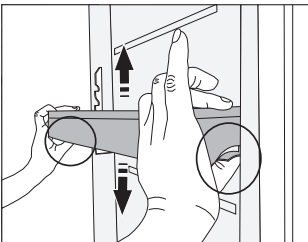


- Tërheqja e enës për pemë dhe perime:
 - Enën e tërheqni deri te bllokada, pastaj ngrijeni anën e përparme dhe tërhiqeni.

ANA E BRENDSHME E DERËS TË Pjesës PËR FTOHJE

Është e pajisur me hapësira (rafte ose enëza), të cilat janë të dedikuara për ruajtjen e djathit, tëlynit, vezëve, kosit etj., tubave, konservave dhe të ngj. Në pjesën e poshtme të derës gjendet hapësira për shishe.

RAFTET RREGULLUESE TË DERËS

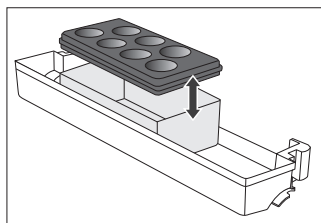


Lartësia e rafteve në derë mund të përshtatet/rregullohet sipas preferencave tuaja pa qenë e nevojshme që t'i hiqni ato nga pajisja.

Shtypni në të dyja anët dhe lëvizni raftet lart dhe poshtë.

Për të hequr një raft nga pajisja, ngrijeni atë sa më larg që të shkojë dhe nxirreni jashtë.

ENA PËR RUAJTJE (MULTIBOX)*



- **MultiBox** ena është e përdorshme për ruajtjen e artikujve ushqimorë me duhma të fuqishme dhe artikujve ushqimorë, të cilët nevojitet të mbrohen nga tharja, p.sh. djathet me myk fisnik, sallamet e freskëta, qepët, tëlyni,...
- Për shkak të kapakut elastik, ena është e mbyllur pa frymë dhe parandalon tharjen e artikujve ushqimorë, kurse duhmat nuk derdhen nëpër tërë pjesën për ftohje.

- Kapakun elastik mund ta përdorim edhe si enë për vezë ose enë për akull.
- Nëqoftëse e përdorni kapakun elastik si enë për vezë, ate e vëdojmë direkt në fundin e enës së derës, kurse pjesën e poshtme të hapur të MultiBox enës e përdorim për ruajtjen e artikujve ushqimorë, të cilët janë të ruajtur në ambalazh të vogël - pashtetat, marmelatat, tubat e vogëla,...

VENTILATORI *

- Ventilatori, i instaluar nën tavan, respektivisht i mshehur në njësinë e ngrirjes, kontribon te rradhitja e njëtrajtshme e temperaturave dhe ul vesimin në sipërfaqet për palosje.

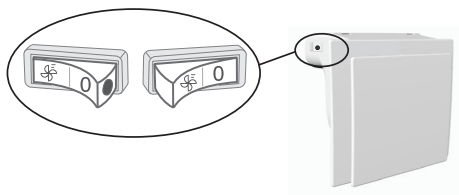
IONIZATORI I AJRIT (IONAIR)*

- **Jonizuesi i ajrit i instauar** në kompartimentin e frigoriferit e mban ajrin gjithmonë të freskët. Si rezultat i kësaj, ushqimi mbetet i freskët dhe me shije për një kohë më të gjatë.
- Jonizatorin e ajrit mund të kyçni dhe shkyçni me tastin e instaluar në shtëpizën e ventilatorit, respektivisht anën e shtyllës për ftohje (varësisht nga modeli).

Njësia e komandimit 1

Kyçja/shkyçja e ventilatorit dhe jonizatorit

kyçja =  shkyçja = **0**

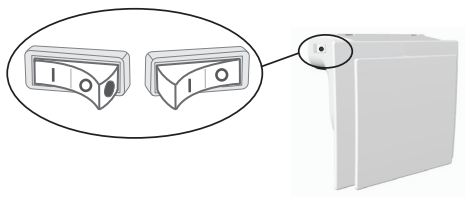


Kur janë të kyçura ventilatori dhe jonizatori, në tast shihet pika e kuqe.

Njësia e komandimit 2 dhe 3

Kyçja/shkyçja e jonizatorit

kyçja = **I** shkyçja = **0**



Kur është i kyçur jonizatori, në tast shihet pika e kuqe.

ADAPTIVE INTELLIGENT TECHNOLOGY

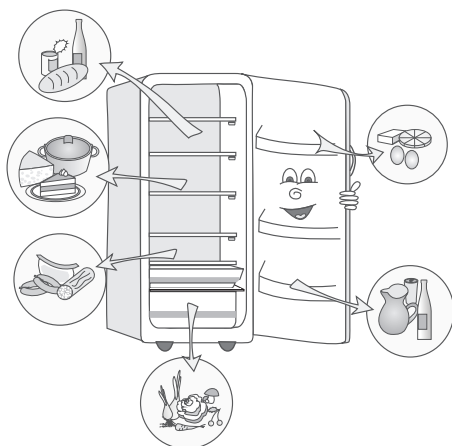
(vetëm te njësitë e komandimit 2 dhe 3)

Teknologjia e re me sensorë lejon përshtatjen e funksionimit të pajisjes sipas zakoneve ose sjelljes së përdoruesit. Sistemi adaptues monitoron, analizon dhe regjistron çdo ditë dhe çdo javë funksionimin e pajisjes sipas modeleve të marra. Nëse pajisja mund të parashikojë rritjen e frekuencës së hapjes së derës, pajisja do të ulë temperaturën automatikisht përpara kohe në mënyrë që të parandalojë rritjen e temperaturës së ushqimit pasi dera hapet më shpesh. Pajisja do të parashikojë gjithashtu shtimin e sasive më të mëdha të ushqimit në frigorifer ose ngrirës dhe do të adaptimin duke bërë ftohjen ose ngrirjen në mënyrë më intensive.

RRADHITJA E PREFERUAR E ARTIKUJVE USHQIMORË NË APARAT

Zonat e frigoriferit:

- **pjesa e epërme:** ushqimi i konservuar, buka, vera, ëmbëlsirat...
- **pjesa e mesme:** prodhimet e qumështit, artikujt ushqimorë të gatshëm, ëmbëlsirat, lëngjet, birra, artikujt ushqimorë të gatshëm e të zier...
- **Fresh enët:** mishi, prodhimet e mishit, delikatesa
- **Ena për pemë dhe perime:** pemët e freskëta, perimet, sallatat, perimet me rrënja, patatja, qepa, hudhra, domatja, pemët tropike, lakra e thartë, rrepa...



Zonat e derës së frigoriferit:

- **pjesa e epërme/mesme e derës:** vezët, tëlyni, djathet...
- **pjesa e poshtme e derës:** pijet, konservat, shishet...

RUAJTJA E ARTIKUJVE USHQIMORË NË FRIGORIFER

VËREJTJE TË RËNDËSISHME PËR RUAJTJEN E ARTIKUJVE USHQIMORË



Përdorimi i rregullt i aparatit, ambalazhimi pëkatës, mirëmbajtja e temperaturës së mirëfilltë dhe marrja në përfillje e higjienës së artikujve ushqimorë ndikojnë shumë në cilësinë e ruajtjes së artikujve ushqimorë.

Merrni në përfillje skadimin e artikujve ushqimorë, të shënuar në ambalazhin e prodhimit.

Artikujt ushqimorë që i ruani në frigorifer, nevojitet të jenë në enët e mbyllura ose të ambalazhuar në mënyrë adekuate, që të mos lëshojnë ose pranojnë duhma dhe lagështi.

Mos ruani në frigorifer lëndë dhezëse, avulluese ose shpërthyes.

Shishet me përbërje të lartë të alkoolit nevojitet të jenë mire të mbyllura dhe në pozicion vertikal.

Disa tretësira organike, vaje eterike në lëvoret e limonave dhe portokajve, acidet në tëlym dhe të ngj. te kontakti afatgjatë me sipërfaqet nga plastika ose në guarnicionet mund të shkaktojnë dëmtime dhe vjetërsim të parakohshëm.

Duhma e padëshirueshme na vëren për jopastërtinë e aparatit, respektivisht përmbytjen e prishur (shiqoni Pastrimi i aparatit).

Nëqoftëse largoheni për gjatë kohë nga shtëpia, nga frigoriferi nxjerrni artikujt ushqimorë që prishen shpejtë.

SHMANGIA E KONTAMINIMIT TË USHQIMIT

Për të shmangur kontaminimin e ushqimit, ju lutemi të respektoni udhëzimet e mëposhtme:

- Hapja e derës për periudha të gjata mund të shkaktojë një rritje të konsiderueshme të temperaturës në ndarjet e pajisjes.
- Pastroni rregullisht sipërfaqet që mund të bien në kontakt me ushqimin dhe sistemet e aksesueshme të kullimit.
- Mishin e papërpunuar dhe peshkun, në frigorifer mbajeni në enë të përshtatshme, në mënyrë që ato të mos jenë në kontakt ose të kullojnë në ushqimet e tjera.
- Në rast se pajisja frigoriferike lihet bosh për periudha të gjata, fiken, shkrijeni, pastrojini, thajeni dhe lëreni derën e hapur për të parandaluar zhvillimin e mykut brenda pajisjes.

KOHA E RUAJTJES SË ARTIKUJVE USHQIMORË

Koha e preferuar e ruajtjes në frigorifer

| Artikulli ushqimor | Koha |
|---|-----------------|
| vezët, marinadat, mishi i tymosur | deri në 10 ditë |
| djathi | deri në 10 ditë |
| karota | deri në 8 ditë |
| tëlyni | deri në 7 ditë |
| ëmbëlsirat, pemët, ushqimet e gatshme, mishi i freskët copë | deri në 2 ditë |
| peshqit, mishi i freskët i prerë, frutat e detit | deri në 1 ditë |

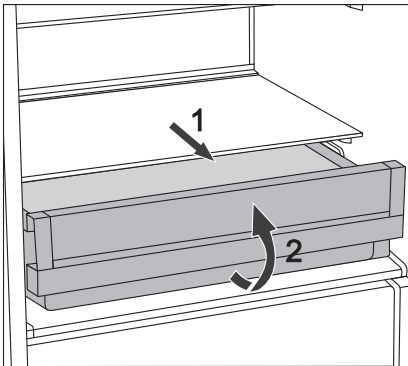
RUAJTJA E ARTIKUJVE USHQIMORË NË SIRTARIN FRESHZONE

Në sirtarin **FreshZone** artikujt ushqimorë mbesin më gjatë kohë të freskëta se në frigoriferin e zakonshëm, ruajnë shijen e mirë dhe vlerat ushqyese.

Pakësohet kalbja, humbja e masës, prandaj pemët dhe perimet janë më të freskëta dhe natyrale.

Për funksionimin optimal, sirtari nevojitet të jetë krejt i mbyllur.

- Kur bleni artikuj ushqimorë, kontrolloni a janë të freskëta, sepse nga kjo varet cilësia dhe afatzgjatja e tyre.
- Artikujt ushqimorë ruani në enët e mbyllura ose në ambalazh të mirë, që të mos lëshojnë ose pranojnë duhma dhe lagështi.
- 30-60 min para përdorimit nxjerrni artikullin ushqimorë nga sirtari, që të temperatura e dhomës të zhvillohet aroma dhe shija adekuatë.
- Artikujt ushqimorë të ndjeshëm në temperatura të ulëta që nuk janë të përshtatshme për ruajtje në sirtarin **FreshZone**: ananasi, avokado, bananet, ullinjtë, domatja, patëllxhani, kastravecet, fasulja, specat, pjeperi, shalqini, kungujt,...



- Evitimi i sirtarit:
 - tërheqni sirtarin deri të bllokada
 - çoni para lartas dhe tërheqni deri në skaj!

SHKRIRJA E APARATIT

SHKRIRJA AUTOMATIKE E FRIGORIFERIT

Frigoriferi nuk nevojitet të shkrihet, akulli në murinë e fundit të brendësisë së frigoriferit shkrihet automatikisht.

Akulli i tubuar, gjatë pushimit të kompresorit shkrihet vetë. Pikat rrjedhin nëpër vanën në murinë e fundit të frigoriferit në enëzën mbi kompresor, e këtu avullohen.

Në rast se në murinë e fundit në brendësi të frigoriferit tubohet shtresë e madhe e akullit (3-5 mm), shkyçni aparatin dhe shkrihi akullin me dorë.

PASTRIMI I APARATIT

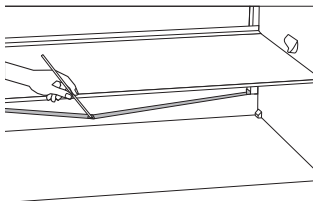
Para pastrimit, shkyçni aparatin nga rrjeta elektrike – shkyçni aparatin (shiqoni kapitullin Kyçja/shkyçja e aparatit) dhe nxjerrni kabllonë kyçëse nga priza.

- Për pastrimin e të gjithë sipërfaqeve përdorni leckë të butë. Lëndët për pastrim që përmbajnë lëndë abrazive, acide ose tretësira, nuk janë të përshtatshme, sepse dëmtojnë sipërfaqen!

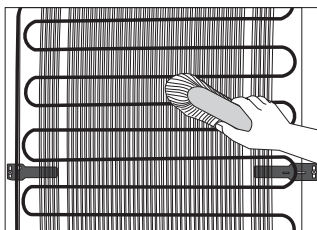
Jashtësinë e aparatit e pastroni me ujë, resp. me shkurë të lehtë të sapunit. Sipërfaqet e llakuara ose nga alumini mund të pastrohen me ujë të vokët, të cilit i keni shtuar lëndë të lehtë për pastrim. Lejohet përdorimi i lëndëve për pastrim me përbërje të ulët të alkoolit (p.sh. lëndë pastruese për xhama).

Për materialet nga plastika nuk lejohet përdorimi i lëndëve për larje që përmbajnë alkool.

Brendësinë e aparatit e pastroni me ujë të vokët, të cilit i shtoni pak **uthull**.

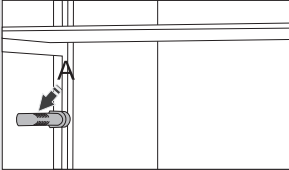


- Nën pllakën për ftohje e cila ftoh brendësinë e frigoriferit gjenden olluku dhe hapësira ku derdhet uji i shkrirë. Olluku dhe hapësira nuk lejohet të shtupohen, prandaj le të kontrollohen më shpesh dhe sipas nevojës të pastrohen (p.sh. me karthi prej plastike).
- Shtresat me acar ose akull me trashësi 3-5 mm, rritin shpenzimin e energjisë elektrike, prandaj rregullisht i evitoni. Mos përdorni sende të mprehta, tretësira ose spreje.



- **Kondensatori** në murinë e fundit nevojitet të jetë gjithmonë i pastër, pa pluhur ose mbeturina për shkak të tymit kuzhinor. Me furçë jometalike ose fshesë korenti kohë pas kohe pastroni pluhurin.
- Pas pastrimit, kyçni aparatin dhe futni artikujt ushqimorë.

EVITIMI I PENGESAVE

| Pengesa: | Shkaku, resp. evitimi |
|--|--|
| Pas kyçjes në rrjetë, aparati nuk punon: | <ul style="list-style-type: none"> Kontrolloni se a ka tension në prizë dhe a është aparati i kyçur. |
| Sistemi për ftohje gjatë kohë punon pandërprerë: | <ul style="list-style-type: none"> Temperatura tejet e lartë e rrethit. Hapja e shpeshtë e derës, resp. dera e hapur gjatë kohë. Dera e mbyllur jo mirë (diçka në mes të derës, dera e varur, kontrolloni guarnicionin, etj.). Futur sasia tejet e madhe e artikujve ushqimorë të freskët. Sensori në frigorifer (A) është mbuluar me artikuj ushqimorë të freskët. Mundësoni qarkullimin e ajrit rreth sensorit (e kanë vetëm disa modele). Ftohja e dobët e kompresorit dhe kondensatorit. Kontrolloni qarkullimin e ajrit pas aparatit, pastroni kondensatorin. |
|  | |
| Tubimi i tepërt i akullit në murinë e fundit të brendësisë së frigoriferit është pasojë e: | <ul style="list-style-type: none"> Hapjes së shpeshtë të derës, resp. dera e hapur gjatë kohë. Futjes së ushqimit të ngrohtë në frigorifer. Prekjes së ushqimit ose enës së murisë së fundit me murinë e brendëshme të frigoriferit. Puthitjes së dobët të derës. Ndotjes ose dëmtimit të guarnicionit, pastroni ose ndërroni. |
| Vesimi i raftit mbi sirtarët: | <ul style="list-style-type: none"> Është dukuri kalimtare, të së cilës nuk munda t'i shmangemi në periudhën e temperaturave të larta dhe lagështisë në ambient. Dukuria zhduket vetë, pasi që normalizohen temperatura dhe lagështia. Rekomandojmë pastrim më të shpeshtë të sirtarëve dhe fshirje të pikave kohë pas kohe. Hapni rregullatorin e lagështisë. Futni artikujt ushqimorë në qeska ose ambalazh tjetër. |
| Uji rrjedh nga frigoriferi: | <ul style="list-style-type: none"> Hapësira për daljen e ujit e shtupuar, resp. uji i shkrirë rrjedh pranë ollukut për tubimin e ujit. Pastroni hapësirën e shtupuar, p.sh. me karthi plastike. Shtresën tejet të trashë të akullit e shkrini me dorë (shiqoni Shkrirja e aparatit). |
| Butoni B rreh (vlen te njësitë e komandimit 3): | <ul style="list-style-type: none"> Hapja e shpeshtë e derës, resp. dera e hapur gjatë kohë. Dera jo mirë e mbyllur (diçka në mes të derës, dera e varur, guarnicioni i dëmtuar,...). Gjatë kohë pa energji elektrike. Sasia e madhe e futur e artikujve ushqimorë të freskët. |

| Pengesja: | Shkaku, resp. evitimi |
|---|---|
| Hapja e derës e vështirësuar: | <ul style="list-style-type: none"> Nëqoftëse dëshironi që derën e posambyllur të aparatit sërish të hapni, mund të hasni në vështirësi. Te hapja e derës ca ajër i ftohtë del nga aparati, ate e zavendëson ajri i ngrohtë nga rrethi. Te ftohja e ajrit në fjalë shkaktohet nënshtypje, kjo është shkak për hapjen e vështirësuar e derës. Pas ca minutash gjendja normalizohet dhe dera hapet pa vështirësi. |
| LED ndriçimi nuk funksionon: | <ul style="list-style-type: none"> Në rast se LED ndriçimi nuk funksionon, thirrni serviserin. LED ndriçimin mos e riparoni vetë, sepse mund të vijë në kontakt me tensionin e lartë! |
| Shfaqja e kodës së gabimit në indikator (e kanë vetëm disa modele): | <ul style="list-style-type: none"> Në rast se në indikator shfaqet E, thirrni serviserin. |

Nëqoftëse asnjë nga shkaqet nuk përshtatet, thirrni servisën më të afërm të autorizuar dhe tregoni llojin, modelin dhe numrin serik nga etiketa për të dhënat elementare të aparatit që gjendet në brendësi të aparatit.

INFORMATA PËR ZHURMËN E APARATIT

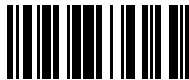
Ftohjen në aparatet për ftohje dhe ngrirje mundëson sistemi për ftohje me kompresor (te disa aparate edhe ventilatori), e kjo shkakton edhe ca zhurmë. Sasia e zhurmës varet nga pozicionimi, përdorimi i rregullt dhe vjetërsia e aparatit.

- **Pas nisjes** së aparatit, funksionimi i kompresorit (zhurma e lëndës fluide) resp. derdhja e brendshme e lëndës fluide për ftohje gjatë funksionimit të tij është më e lartë. Kjo nuk është shenjë e prishjes dhe nuk ka ndikim në jetëzgjatjen e aparatit. Pas një kohe, me funksionimin e aparatit, zhurma e tillë do të zvogëlohet.
- Disa herë, te funksionimi i aparatit paraqiten edhe **zhurma të pazakonshme ose të larta**, të cilat janë për aparatit të pazakonshme dhe më së shumti janë pasojë e pozicionimit jo të mirë:
 - Aparati le të qëndrojë rrafsh dhe stabil në dysheme të fortë.
 - Nuk lejohet të preket me muritë ose elementet fqinje.
 - Kontrolloni se a janë pajimet e brendëshme në vend të vet, resp. të mos bëjnë rrapëllimë konservat, shishet ose enët tjera, të cilat fërkohen ndërmjet veti.
- Për shkak të ngarkesës më të madhe të sistemit për ftohje te hapja e shpeshtë e derës, derës së hapur gjatë kohë, futjes të sasisë së madhe të artikujve ushqimorë, kycjes së ngrirjes intensive ose ftohjes, përkohësisht mund të rritet zhurma e aparatit.

MARRIM TË DREJTË PËR NDRYSHIMET TË CILAT NUK NDIKOJNË NË FUNKSIONIMIN E APARATIT.

Udhëzimet për përdorimin e aparatit mund t'i gjeni edhe në WEB faqen tonë: www.gorenje.com / < <http://www.gorenje.com> />

COOLER_FS600_ESSENTIAL



459941

sq (06-19)