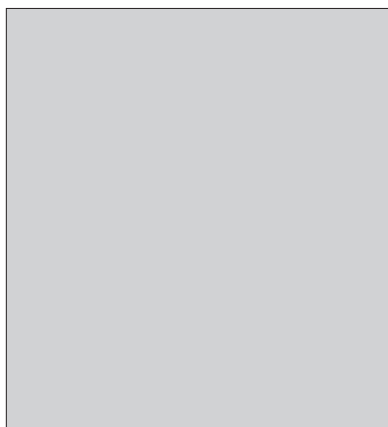
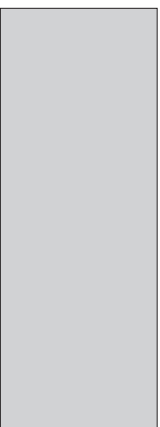
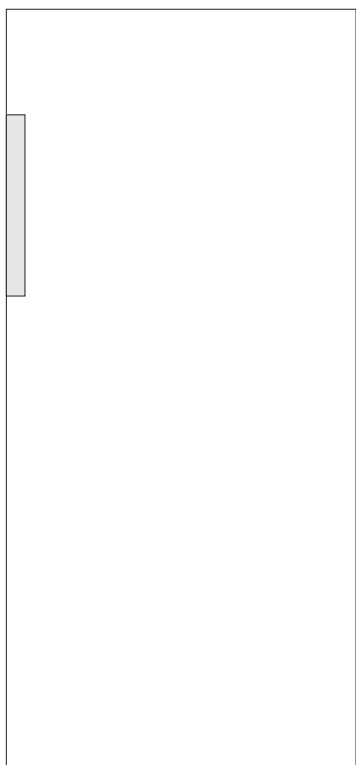
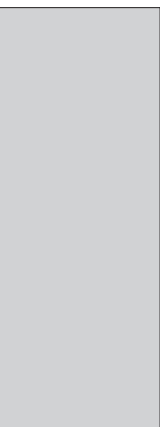


LV

DETALIZĒTI
LEDUSSKAPJA
**LIETOŠANAS
NORĀDĪJUMI**

gorenje



Pateicamies par izrādīto
uzticību, iegādājoties šo iekārtu. Vēlam
patīkamu lietošanu.

**Iekārta ir paredzēta tikai sadzīves
lietošanai.**

Ledusskapis ir paredzēts svaigu pārtikas
produktu uzglabāšanai temperatūrā virs
0°C.

SATURS

4 SVARĪGAS PIEZĪMES UN PIESARDZĪBAS PASĀKUMI	IEVADS
10 DAŽI PADOMI, KĀ IETAUPĪT ENERĢIJU AR APVIENOTO LEDUSSKAPI-SALDĒTAVU	
11 IEKĀRTAS APRAKSTS	IEKĀRTAS APRAKSTS
12 UZSTĀDĪŠANA UN SAVIENOJUMI	
15 DURVJU ATVĒRŠANAS VIRZIENA MAIŅA	
19 MEHĀNISKI VADĀMĀS DAĻAS DARBĪBA	
21 ELEKTRONISKI VADĀMA IEKĀRTA	
26 IEKĀRTAS IEKŠĒJAIS APRĪKOJUMS	
31 IETEICAMĀIS PĀRTIKAS IZVIETOJUMS	
32 PĀRTIKAS UZGLABĀŠANA LEDUSSKAPĪ	PĀRTIKAS PRODUKTU UZGLABĀŠANA UN SALDĒŠANA
34 PĀRTIKAS UZGLABĀŠANA „FRESHZONE” ATVILKTNĒ	
35 IEKĀRTAS ATKAUSĒŠANA	IERĪCES ATKAUSĒŠANA UN TĪRĪŠANA
36 IEKĀRTAS TĪRĪŠANA	
37 KĻŪMJU NOVĒRŠANA	CITA INFORMĀCIJA
39 TROKŠŅI	

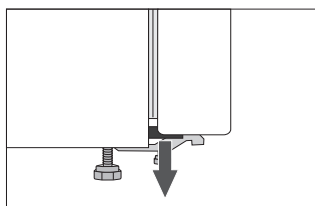
SVARĪGAS PIEZĪMES UN PIESARDZĪBAS PASĀKUMI

i PIRMS IERĪCES PIRMĀ LIETOJUMA

Pirms ierīces pievienošanas elektrotīklam, lūdzu, rūpīgi izlasiet norādījumus par lietošanu, kuros aprakstīta ierīce un tās pareizs un drošs lietojums. Norādījumi attiecas uz dažādu veidu/modeļu ierīcēm; tajos aprakstītie iestatījumi vai ietaises var nebūt pieejamas jūsu ierīcei. Iesakām saglabāt šo norādījumu rokasgrāmatu turpmākai uzziņai un pievienot to ierīcei, ja tā tiek pārdota.

Pārbaudiet, vai ierīcei nav kādu bojājumu vai deformāciju. Ja konstatējat, ka ierīce ir bojāta, paziņojiet to mazumtirgotājam, no kura ierīci iegādājāties.

Pirms ierīces pievienošanas elektrotīklam atstājiet to vertikālā stāvoklī aptuveni 2 stundas. Tādējādi tiks samazināta darbības kļūmju iespēja, kādas var būt radījusi transportēšanas ietekme uz dzesēšanas sistēmu.



Durvju stūros ir ievietotas starplikas. Izņemiet tās un ievietojiet atverēs komplektā esošos aizbāžņus (tikai dažos modeļos).



SVARĪGI NORĀDĪJUMI PAR DROŠĪBU



BRĪDINĀJUMS! Aizdeģšanās/uzliesmojošu materiālu risks.

Ierīce jāpievieno elektrotīklam un jāieņem saskaņā ar spēkā esošajiem standartiem un noteikumiem.

BRĪDINĀJUMS! Nenovietojiet iekārtas aizmugurē daudzligzdu rozetes vai pārvietojamus barošanas avotus.

Pirms ierīces tīrīšanas atvienojiet ierīci no elektrotīkla (atvienojiet barošanas kabeli no sienas kontaktligzdas).

BRĪDINĀJUMS! Ja elektrības vads ir bojāts, tas jānomaina ražotājam, servisa pārstāvim vai citai kvalificētai personai, lai neradītu bīstamību.

BRĪDINĀJUMS! Novietojot iekārtu tai paredzētajā vietā, pārlicinieties, ka netiek iespiests vai bojāts elektrības padeves vads.

Ja LED apgaismojums nedarbojas, jāizsauc servisa tehniķis. Nemēģiniet salabot LED apgaismojumu saviem spēkiem, jo pastāv saskares risks ar augstspriegumu!



BRĪDINĀJUMS! Saldētavas iekšpusē nelietojiet elektroierīces, izņemot šī ledusskapja ražotāja atļautās ierīces.



BRĪDINĀJUMS! Lai paātrinātu atkausēšanas procesu, nelietojiet citas mehāniskās ierīces vai citus līdzekļus, kā vien tos, ko ieteicis ražotājs.



BRĪDINĀJUMS! Lai nepieļautu nekādu apdraudējumu, kādu var radīt ierīces nestabilitāte, tā noteikti jāuzstāda atbilstoši norādījumiem.

Apsaldējumu risks

Nekad nelieciet mutē saldētu pārtikas produktu un izvairieties no pieskaršanās saldētiem pārtikas produktiem, jo tas var radīt vieglākus vai smagākus apsaldējumus.

Bērnu un neaizsargātu personu drošība

Ierīce nav paredzēta lietošanai personām (tostarp bērniem) ar ierobežotām fiziskām, sensorām vai garīgām spējām, bez pieredzes un zināšanām, izņemot gadījumus, kad šīs personas saistībā ar ierīces lietošanu uzrauga vai apmāca persona, kas atbild par viņu drošību.

Uzraugiet, lai bērni nespēlējas ar iekārtu.

Bērni nedrīkst tīrīt iekārtu un veikt apkopi bez pieaugušā uzraudzības.

Noņemiet ierīces vai konkrētu tās daļu pasargāšanai (transportēšanas laikā) paredzēto iepakojumu un uzglabājiet to bērniem nepieejamā vietā.

Izņemot lietotu ierīci, atvienojiet barošanas kabeli, izņemiet durtiņas un atstājiet plauktus ierīcē. Tas novērsīs bērnu ieslēgšanās iespēju ierīcē.

Tikai Eiropas valstīm

Iekārtu var lietot bērni no 8 gadu vecuma un personas ar ierobežotām maņām, fiziskām vai garīgajām spējām, kā arī bez pieredzes un zināšanām, ja šīs personas uzrauga pieaugušais vai tās ir apmācītas par drošu iekārtas lietošanu un apzinās iespējamo bīstamību.

Bērni nedrīkst spēlēt ar iekārtu.

Bērni nedrīkst tīrīt iekārtu un veikt apkopi bez pieaugušā uzraudzības.

Bērni vecumā no 3 līdz 8 gadiem drīkst aukstumiekārtās ievietot produktus un izņemt tos.

Brīdinājums attiecībā uz aukstumaģentu

Ierīce satur nelielu daudzumu videi draudzīgas, tomēr uzliesmojošas gāzes R600a. Neviena dzesēšanas sistēmas detaļa noteikti nedrīkst būt bojāta. Gāzes noplūde nav bīstama apkārtējai videi, taču tā var izraisīt acu traumu vai ugunsgrēku.

Gāzes noplūdes gadījumā rūpīgi jāizvēdina telpa, jāatvieno ierīce no elektrotīkla un jāizsauc servisa tehniķis.

SVARĪGA INFORMĀCIJA PAR IERĪCES LIETOŠANU

BRĪDINĀJUMS! Šī ierīce ir paredzēta lietošanai mājsaimniecībās un līdzīgos izmantojumos, piemēram:

- darbinieku virtuvēs veikalos, birojos un cita veida darba vietās.
- klientiem viesnīcās, moteļos un citā privāta tipa vidē;
- „B&B” tipa vidē;
- ēdināšanas un līdzīgos ar mazumtirdzniecību nesaistītos izmantojumos.

 BRĪDINĀJUMS! Neaizsprostojiet ventilācijas atveres ierīces korpusā vai iebūvētajā konstrukcijā.

Ierīci nedrīkst lietot ārpus telpām un pakļaut lietus iedarbībai.

Neuzglabājiet šajā ierīcē sprādzienbīstamas vielas, tādas kā aerosolu kārbas ar uzliesmojošu degvielu.

Ja ierīce ilgstoši netiks lietota, izslēdziet to ar attiecīgo pogu un atvienojiet no elektrotīkla. Iztukšojiet ierīci, atkausējiet, iztīriet un atstājiet durvis pusvīrus.

Kļūdas vai elektroapgādes traucējumu gadījumā neveriet vaļā saldētavas nodalījumu, ja vien šāds saldētavas darbības pārtraukums nav ilgāks par 16 stundām. Pēc šāda perioda saldētie pārtikas produkti ir jāizlieto vai arī tiem jānodrošina pietiekama dzesēšana (piem., aizvietojoša ierīce).

Tehniskā informācija par ierīci

Tehnisko datu plāksnīte atrodas ierīces iekšpusē. Tajā norādīti sprieguma, bruto un neto tilpuma, aukstumaģenta veida un daudzuma dati un informācija par klimata klasēm. Ja nesaprotat valodu tehnisko datu plāksnītē vai tā nav jūsu valsts valoda, nomainiet to ar komplektā piegādāto plāksnīti.



VIDES AIZSARDZĪBA

Iepakojums ir izgatavots no videi draudzīgiem materiāliem, kurus var atkārtoti pārstrādāt, likvidēt vai iznīcināt, neradot draudus apkārtējai videi.



Nolietotas ierīces noņemšana

Lai aizsargātu vidi, nolietoto ierīci nododiet autorizētā sadzīves ierīču savākšanas centrā.

Pirms to darāt, rīkojieties šādi:

- atvienojiet ierīci no elektrotīkla;
- neļaujiet bērniem spēlēties ar ierīci.



BRĪDINĀJUMS! Nebojājiet aukstumaģenta cirkulācijas kontūru. Tādējādi arī neizraisīsit piesārņojumu.

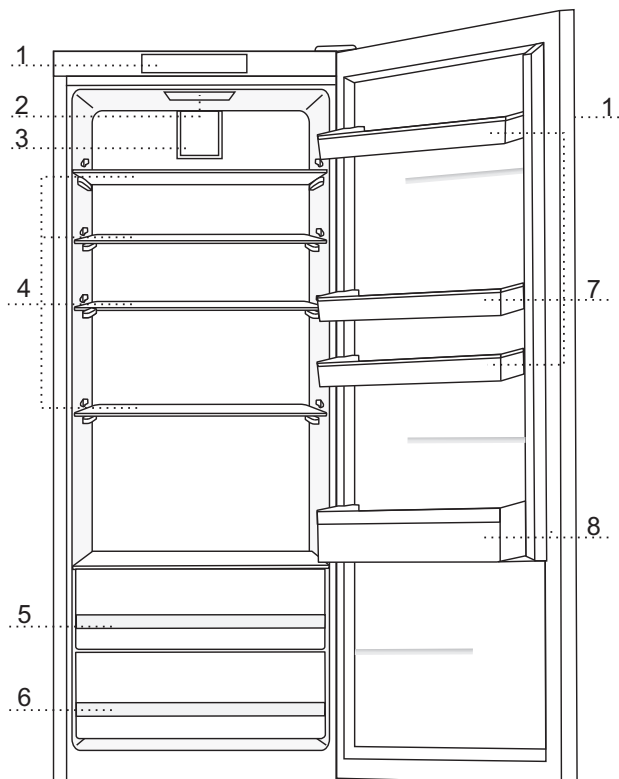


Šis simbols uz ierīces vai iepakojuma norāda, ka šo produktu nedrīkst izmest sadzīves atkritumos. Produkts ir jānogādā autorizētā savākšanas centrā nolietotā elektriskā un elektroniskā aprīkojuma otrreizējai pārstrādei. Pareiza produkta likvidēšana palīdzēs novērst jebkādu negatīvu iedarbību uz apkārtējo vidi un cilvēku veselību, kas varētu rasties nepareizas produkta likvidēšanas gadījumā. Lai uzzinātu plašāku informāciju par produkta likvidēšanu un otrreizējo pārstrādi, lūdzu, sazinieties ar attiecīgo pašvaldības iestādi, kas atbild par atkritumu apsaimniekošanu, savu atkritumu izvešanas dienestu vai veikalu, kurā šo produktu iegādājāties.

DAŽI PADOMI, KĀ IETAUPĪT ENERĢIJU AR APVIENOTO LEDUSSKAPI-SALDĒTAVU

- Ievērojiet norādījumus par uzstādīšanu.
- Bez vajadzības neveriet vaļā iekārtas durvis.
- Regulāri pārbaudiet, vai gaiss aiz iekārtas var brīvi cirkulēt.
- Kondensatora bloks, kas atrodas iekārtas aizmugurē, vienmēr jāuztur tīrs (skatiet sadaļu "Iekārtas tīrīšana").
- Ja blīve ir bojāta vai vaļīga, pēc iespējas drīzāk nomainiet to.
- Uzglabājiet pārtiku noslēgtos traukos vai citā atbilstošā iepakojumā.
- Pirms produktu ievietošanas ledusskapī ļaujiet tiem atdzist līdz istabas temperatūrai.
- Atlaidiniet saldētos produktus ledusskapja nodalījumā.
- Lai maksimāli izmantotu saldētavas nodalījuma ietilpību, izņemiet atvilktnes, kā parādīts lietošanas pamācībā.
- Atkausējiet tradicionālo saldētavu, kad uz tās nodalījuma sienīņām ir izveidojies 3–5 milimetru biezs apsarmojums.
- Nodrošiniet, lai plaukti būtu izvietoti vienmērīgi un produkti sakārtoti tā, lai būtu iespējama brīva gaisa cirkulācija (ievērojiet ieteikto produktu izkārtojumu, kāds aprakstīts norādījumos).
- Iekārtās ar ventilatoru neaizsprostojiet ventilācijas atveres.
- Ja ventilatora vai jonizētāja darbība nav nepieciešama, izslēdziet tos, lai samazinātu enerģijas patēriņu.

IEKĀRTAS APRAKSTS



- 1 Vadības bloks
- 2 LED iekšpusē apgaismojums
- 3 Ventilators ar gaisa jonizētāju (+ ieslēgšanas/izslēgšanas slēdzis)
- 4 Izvelkams stikla plaukts (regulējams augstums)
- 5 Augļu un dārzeņu tvertne (CrispZone) ar mitruma regulēšanu
- 6 Augļu un dārzeņu tvertne
- 7 Durvju tvertne, regulējams augstums
- 8 Pudeļu plaukts

- Iekārtas iekšpusē aprīkojums dažādiem iekārtu modeļiem var atšķirties.
- Atvilktnes ir aizsargātas pret netīšu izvilkšanu ārā. Lai izņemtu atvilktni no ierīces, izvelciet to uz āru līdz galam, pēc tam paceliet atvilktnes priekšējo daļu uz augšu un izvelciet ārā pilnībā.
- Noteiktiem modeļiem vadības bloks ir ierīkots iekārtas durvīs.

UZSTĀDĪŠANA UN SAVIENOJUMI

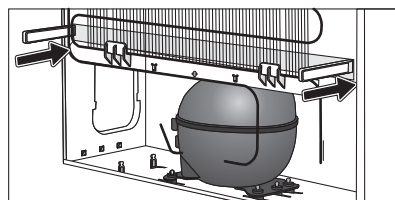
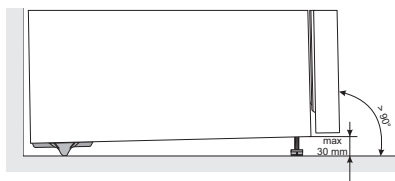
TELPAS IZVĒLE

- Uzstādiet iekārtu sausā un labi vēdināmā telpā. Iekārta darbosies pareizi, ja telpas temperatūra atbilst tabulā norādītajam intervālam. Iekārtas klase ir norādīta datu plāksnītē / uzlīmē.
Lai garantija būtu spēkā, jāievēro ierīces klase!

Klase	Temperatūra
SN (subnormāla)	no +10°C līdz +32°C
N (normāla)	no +16°C līdz +32°C
ST (subtropiska)	no +16°C līdz +38°C
T (tropiska)	no +16°C līdz +43°C

Brīdinājums: telpai, kurā tiek uzstādīta iekārta, ir jābūt pietiekami lielai. Uz 8 gramiem dzesējošās vielas ir jābūt vismaz 1 m³ telpas. Dzesējošās vielas daudzums ir norādīts datu plāksnītē iekārtas iekšpusē.

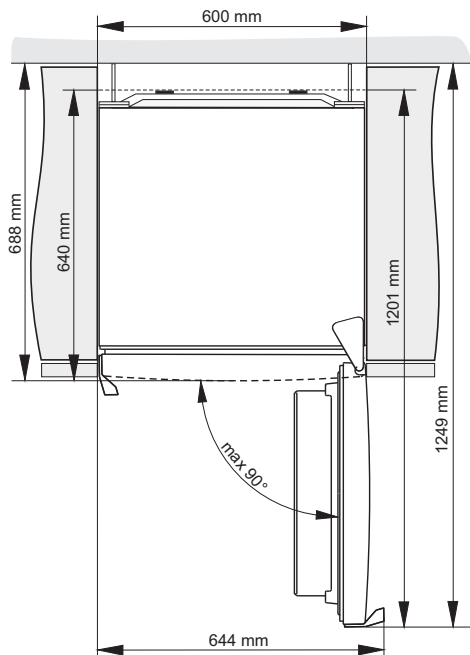
IEKĀRTAS UZSTĀDĪŠANA



Iekārtas uzstādīšana ir jāveic vismaz divām personām, lai negūtu traumas un nebojātu iekārtu.

- Ierīcei jāstāv horizontāli vai arī nedaudz ieslīpi uz aizmuguri, stabili uz stingras pamatnes. Iekārtai priekšpusē ir divas regulējamas kājiņas, lai iekārtu varētu novietot vienā līmenī. Iekārtas aizmugurē ir riteņi, kas atvieglo iekārtas uzstādīšanu (tikai noteiktiem modeļiem).
- Starp iekārtu un virs tās esošu skapīti ir jābūt vismaz 5 cm brīvai vietai, lai kondensatora bloks nodrošinātu pareizu atdzesēšanu.
- Iekārtas komplektā ietilpst divas starplikas, kas ir jānovieto iekārtas korpusa apakšējā daļā, un neļauj novietot iekārtu pārāk tuvu sienai. Iekārtu var uzstādīt arī bez starplikām, taču tādā gadījumā palielinās elektroenerģijas patēriņš.
- Nepakļaujiet iekārtu tiešas saules gaismas iedarbībai un nenovietojiet blakus karstuma avotam. Ja citādi nav iespējams, uzstādiet izolācijas paneli.

- Iekārta var tikt novietota brīvi stāvoša vai ievietota virtuves iekārtā vai sienas padziļinājumā. Ņemiet vērā nepieciešamo brīvo vietu, lai varētu pilnībā atvērt iekārtas durvis, un izņemt atvilktnes un plauktus (skatīt attēlu par ierīkošanu).



levērojiet: ja ierīces tiek novietotas blakus, ir jāiegādājas un jāuzstāda pretrasas (pretkondensācijas) komplekts.

sausā telpa (relatīvais mitrums mazāks par 60 %)	Ierīces augstums 1850 mm
METĀLA PLĀKSNE (INOX)	576604
PLASTMASAS PLĀKSNE	
BALTS	672114
PELĒKS	672115
MELNS	672116
mitrā telpa (relatīvais mitrums lielāks par 60 %)*	Ierīces augstums 1850 mm
METĀLA PLĀKSNE (INOX)	558776*

* Drošības apsvērumu dēļ ierīci drīkst uzstādīt tikai kvalificēts servisa tehniķis!

IEKĀRTAS PIEVIENOŠANA

- Pievienojiet iekārtu elektrotīklam, izmantojot pieslēgkabeli. Sienas kontaktligzdai ir jābūt aprīkotai ar zemējuma kontaktu (drošības ligzdu). Nominālais spriegums un frekvence ir norādīti iekārtas datu plāksnītē / uzlīmē.
- Iekārta ir jāpievieno elektrotīklam un jāieņem, ievērojot spēkā esošos standartus un noteikumus. Iekārta iztur noteiktā nominālā sprieguma īslaicīgas svārstības, taču tās nedrīkst pārsniegt +/- 6 %.

DURVJU ATVĒRŠANAS VIRZIENA MAIŅA

I VERSIJA - VADĪBAS BLOKS IEKĀRTAS IEKŠPUSĒ

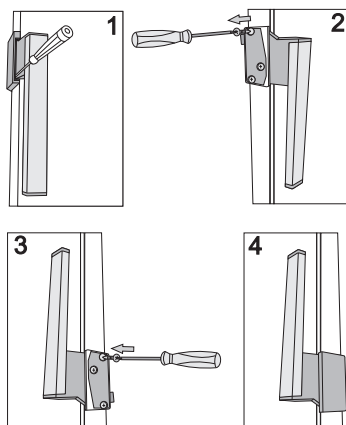
Nepieciešamie instrumenti: uzmaucama galatslēga Nr. 8, krustiņu skrūvgriezis, „torx” atslēga 25, plakanais skrūvgriezis

Durvju atvēršanas virziena maiņa ir jāveic vismaz divām personām.

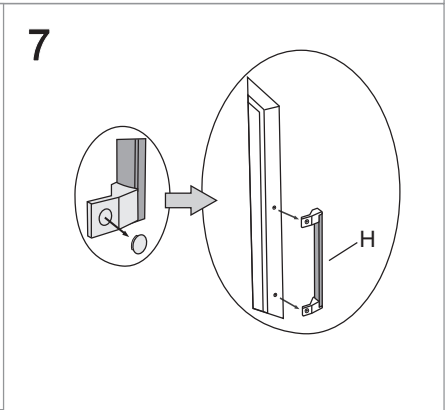
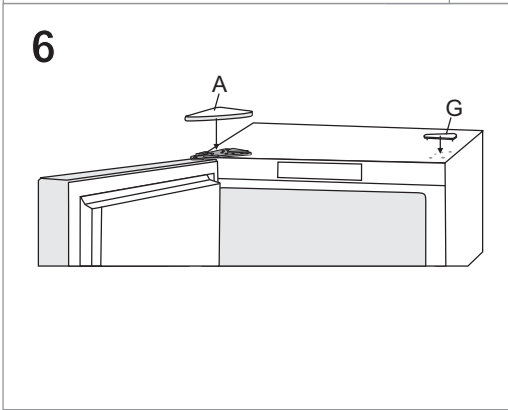
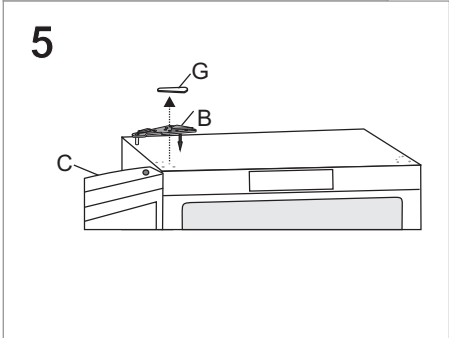
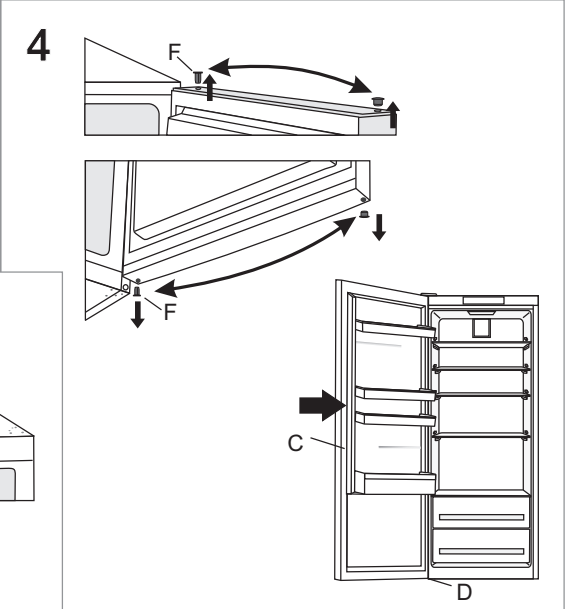
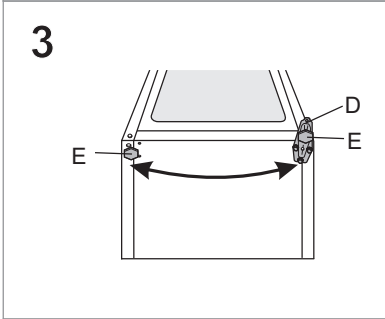
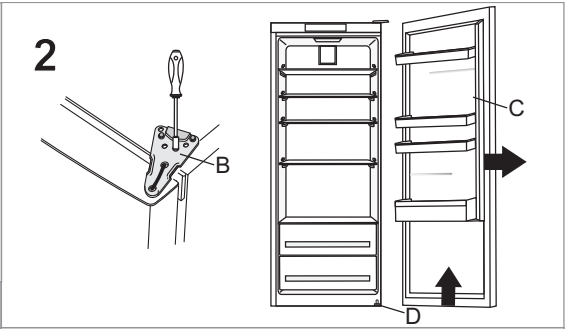
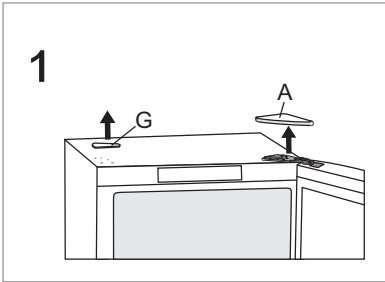
1. Noņemiet augšējās eņģes pārsegu (A) un sedzošo vāciņu (G).
2. Atbrīvojiet augšējo eņģi (B) un izceliet durvis (C) no apakšējās eņģes (D).
3. Pālieciet ierīci uz aizmuguri (to noteikti nedrīkst atspiest pret kondensatora bloku uz ierīces aizmugurējās sienas, jo tādējādi var sabojāt dzesēšanas sistēmu), noskrūvējiet apakšējo eņģi (D) un kāju (E) un pārvietojiet tos uz pretējo pusi. Paplāksne noteikti jāuzstāda tāpat, kā tas bija pirms demontāžas.
4. Pārvietojiet durvju eņģes (F) uz pretējo pusi un ieceliet durvis (C) atpakaļ vietā uz apakšējās eņģes (D).
5. Ar skrūvēm piestipriniet augšējo eņģi (B) pretējā pusē.
6. Atlieciet vietā augšējās eņģes pārsegu (A) un sedzošo vāciņu (G) pretējā pusē.
7. Roktura (H) novietojuma maiņa: noņemiet roktura sedzošos vāciņus, izskrūvējiet skrūves un noņemiet rokturi. Izņemiet atveru aizbāžņus durvju pretējā pusē un piestipriniet rokturi.

Atlieciet vietā sedzošos vāciņus uz roktura. Ievietojiet jaunus atveru aizbāžņus, kas atrodas iepakojumā kopā ar lietotāja pamācību, tajās atverēs, kur rokturis bija piestiprināts sākotnēji.

Grozāmā roktura nomaiņšana:



- Iespiediet nelielu skrūvgriezi roktura spraugā, kā norādīts 1. zīmējumā, un noņemiet vāciņu.
- Noņemiet uznavas durvju pretējā pusē.
- Atskrūvējiet visas trīs skrūves, nodrošinot, ka rokturis netiek noņemts.
- Pagrieziet rokturi par 180°, kā norādīts 3. zīmējumā, un piestipriniet to durvju pretējā pusē.
- Uzlieciet atpakaļ vāciņu un uznavas.

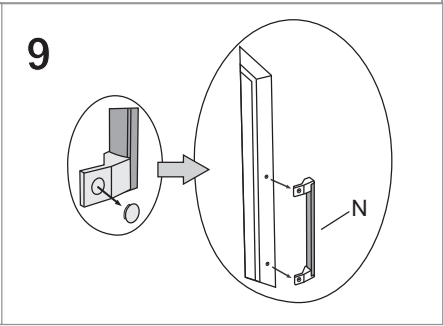
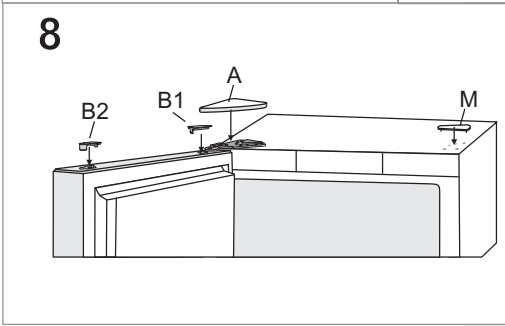
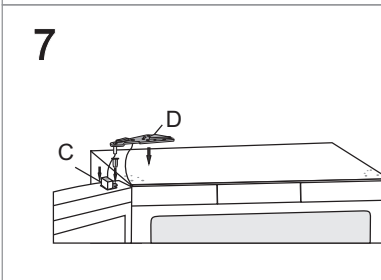
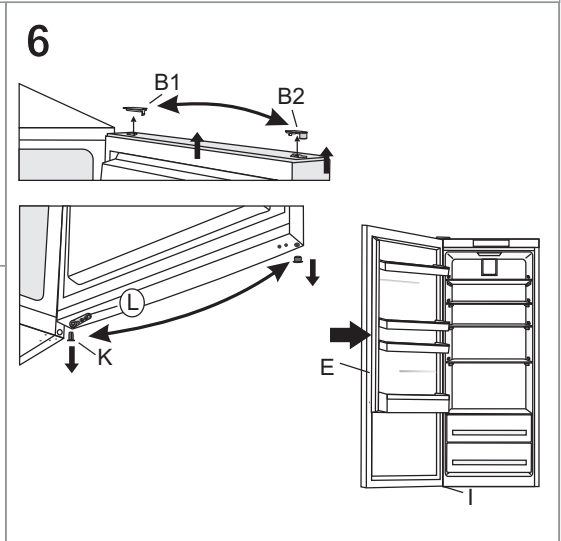
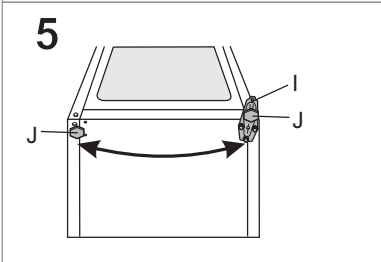
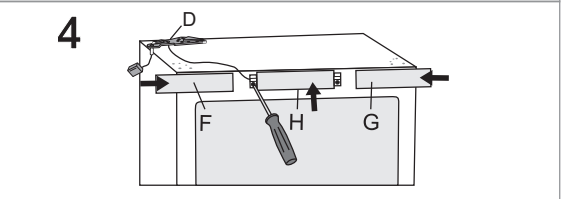
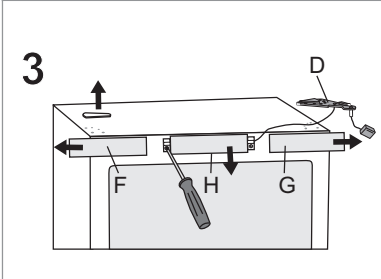
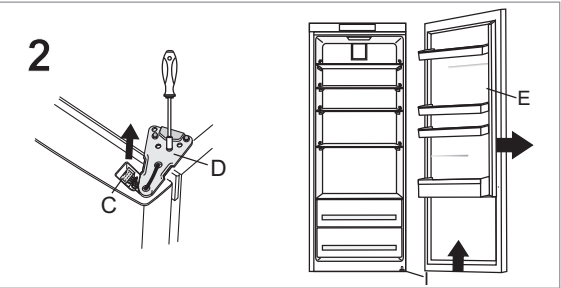
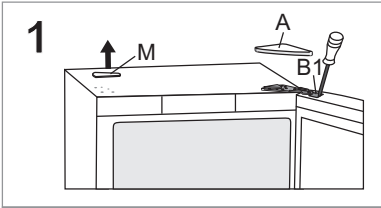


II VERSIJA – VADĪBAS BLOKS IEKĀRTAS DURVĪS

Nepieciešamie instrumenti: uzmaucama galatslēga Nr. 8, krustiņu skrūvgriezis, „torx” atslēga 25, plakanais skrūvgriezis

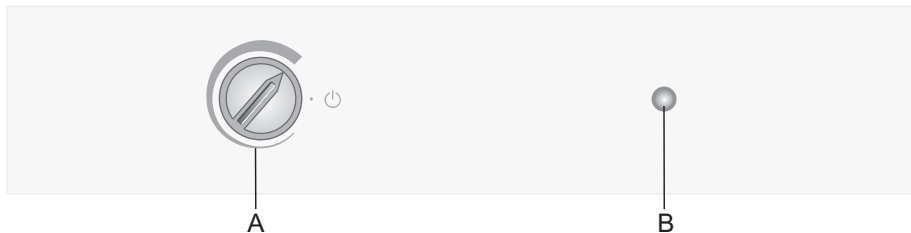
Durvju atvēršanas virziena maiņa ir jāveic vismaz divām personām.

1. Noņemiet augšējās eņģes pārsegu (A), savienotāja pārsegu (B1) un sedzošo vāciņu (M).
2. Atvienojiet savienotāju (C), noņemiet augšējo eņģi (D) un izceliet durvis (E) no apakšējās eņģes (I).
3. Noņemiet sānu paneļus (F) un (G), tad atskrūvējiet un izņemiet vidējo paneli (H).
4. Pārvietojiet augšējo eņģi (D) līdz ar savienotāju un kabeli uz pretējo pusi – kabelis noteikti jāieviek panelī esošajās gropēs, tā, kā tas bija ievilkts pirms demontāžas. Pēc tam nomainiet visus trīs paneļus (F), (G) un (H).
5. Palieciet ierīci uz aizmuguri (to noteikti nedrīkst atspiest pret kondensatora bloku uz ierīces aizmugurējās sienas, jo tādējādi var sabojāt dzesēšanas sistēmu), noskrūvējiet apakšējo eņģi (I) un kāju (J) un pārvietojiet tos uz pretējo pusi. Paplāksne noteikti jāuzstāda tāpat, kā tas bija pirms demontāžas.
6. Pārvietojiet vāciņu (B2), durvju eņģi (K) un fiksatoru (L) uz pretējo pusi un ieceliet durvis (E) atpakaļ vietā uz apakšējās eņģes (I).
7. Ar skrūvēm piestipriniet augšējo eņģi (D) pretējā pusē un atkal pievienojiet savienotāju (C).
8. Atlieciet vietā augšējās eņģes pārsegu (A), savienotāja pārsegu (B1) un sedzošo vāciņu (M).
9. Roktura (N) novietojuma maiņa: noņemiet roktura sedzošos vāciņus, izskrūvējiet skrūves un noņemiet rokturi. Izņemiet atveru aizbāžņus durvju pretējā pusē un piestipriniet rokturi.
Atlieciet vietā sedzošos vāciņus uz roktura. Ievietojiet jaunus atveru aizbāžņus, kas atrodas iepakojumā kopā ar lietotāja pamācību, tajās atverēs, kur rokturis bija piestiprināts sākotnēji.



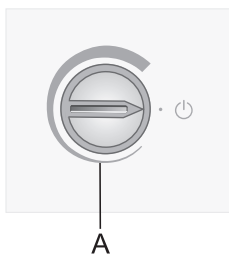
MEHĀNISKI VADĀMĀS DAĻAS DARBĪBA

VADĪBAS BLOKS NR. 1



- A Temperatūras iestatīšana un iekārtas ieslēgšanas / izslēgšanas poga
- B Apgaismojuma ieslēgšanas / izslēgšanas taustiņš

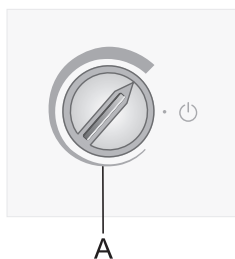
IEKĀRTAS IESLĒGŠANA / IZSLĒGŠANA



Ieslēgšana: pagrieziet **A** pogu pulksteņrādītāja kustības virzienā.

Izslēgšana: pagrieziet **A** pogu atpakaļ sākuma pozīcijā, lai bultiņa būtu novietota pretī **⏻** simbolam (uzmanību: iekārta nav atslēgta no elektrības – iekārtā vēl ir elektriskā strāva).

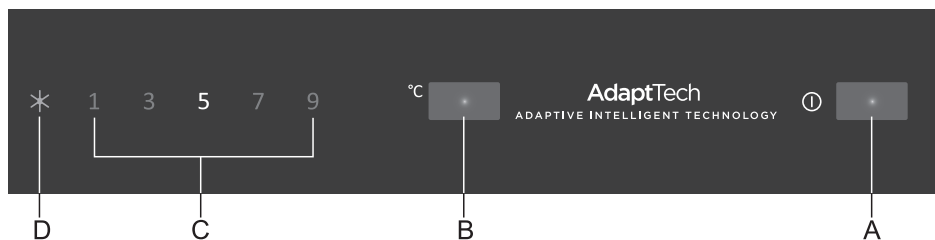
TEMPERATŪRAS REGULĒŠANA



- Lai iestatītu temperatūru, pagrieziet **A** pogu pulksteņrādītāja kustības virzienā jeb pa labi.
- Mainoties apkārtējās vides temperatūrai, mainās arī iekārtas temperatūra. Attiecīgi koriģējiet iestatījumu, izmantojot **A** pogu. Ja poga tiek pagriezta tuvāk simbola **platākajai joslai**, tiek iestatīta zemāka iekārtas temperatūra (lielāks aukstums). Pagriežot pogu tuvāk simbola **tievākajai joslai**, tiek iestatīta augstāka temperatūra (lielāks siltums).

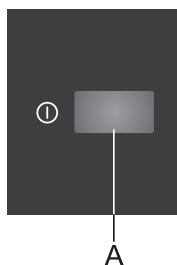
ELEKTRONISKI VADĀMA IEKĀRTA

VADĪBAS BLOKS NR. 2



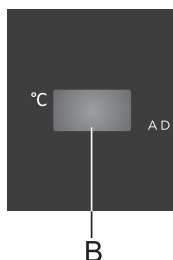
- A Ieslēgšanas/izslēgšanas slēdzis
- B Temperatūras regulēšanas un dzesēšanas pastiprināšanas taustiņš
- C Ledusskapja temperatūras displejs
- D Dzesēšanas pastiprināšanas funkciju displejs

IEKĀRTAS IESLĒGŠANA / IZSLĒGŠANA

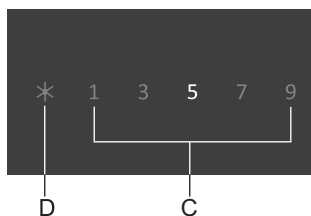


Iekārtu var ieslēgt un izslēgt, izmantojot ieslēgšanas / izslēgšanas taustiņu **A**.

TEMPERATŪRAS REGULĒŠANA



- Regulējiet temperatūru ar **B** taustiņu atbilstoši nepieciešamībai.
- Nospiežot **B** taustiņu pirmo reizi, displeja blokā **C** tiks parādīta pēdējā temperatūras iestatījuma vērtība. Spiediet **B** taustiņu, līdz displeja blokā **C** tiek parādīta vajadzīgā temperatūras vērtība. Trīs sekundes pēc pēdējās taustiņa piespiešanas izvēlētā temperatūras vērtība tiek automātiski saglabāta kā pēdējā izvēlētā temperatūras vērtība.
- Ieteicamais iestatījums ir 5°C.



LEDUSSKAPJA DARBĪBAS INTENSIFICĒŠANA

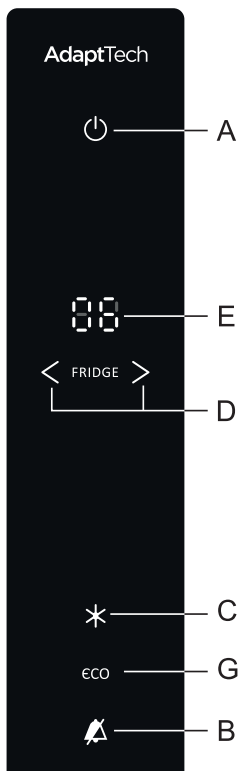
Lietojiet šo iestatījumu pēc ierīces ieslēgšanas pirmajā reizē, pirms tīrīšanas vai pirms liela daudzuma pārtikas produktu ievietošanas.



Lai aktivētu dzesēšanas pastiprināšanas funkciju, piespiediet un turiet piespiestu **B** taustiņu, līdz iedegas simbols **D**. Ja funkcija netiek deaktivēta manuāli, tā tiks deaktivēta automātiski aptuveni pēc sešām stundām. Ledusskapja nodalījuma temperatūra atgriezīsies pēdējā iestatījuma līmenī. Dzesēšanas pastiprināšanas funkciju var izslēgt arī pirms automātiskās deaktivēšanas, iestatot vajadzīgo temperatūras vērtību ledusskapja nodalījumam.

VADĪBAS BLOKS NR. 3

VADĪBAS BLOKS UZ IEKĀRTAS DURVĪM



- A Ieslēgšanas/izslēgšanas taustiņš
- B Akustiskā signāla izslēgšanas taustiņš
- C Dzesēšanas pastiprinājuma ieslēgšanas/izslēgšanas taustiņš
- D Ledusskapja temperatūras taustiņi
- E Ledusskapja temperatūras displejs
- G ECO funkcijas ieslēgšanas/izslēgšanas taustiņš

IERĪCES IESLĒGŠANA/IZSLĒGŠANA



Ierīces ieslēgšana: ieslēdziet ierīci, tsi piespiežot **A** taustiņu.

Ierīces izslēgšana: lai izslēgtu ierīci, piespiediet **A** taustiņu un 3 sekundes turiet to piespiestu.

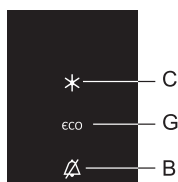
TEMPERATŪRAS REGULĒŠANA

- Temperatūru iestatiet ar **D** taustiņiem.

< zemāka temperatūra ;
> augstāka temperatūra.

- Ledusskapja nodalījuma temperatūru var iestatīt diapazonā no +1°C līdz 9°C.
- Pēc tam, kad piespiests viens **D** taustiņš, displeja blokā **E** mirgos pēdējā iestatītā temperatūras vērtība. Iestatiet vajadzīgo temperatūras vērtību ar **D** taustiņiem. Trīs sekundes pēc pēdējās taustiņa piespiešanas ledusskapja nodalījumam tiek automātiski saglabāta pēdējā izvēlēta temperatūras vērtība.

DZESĒŠANAS PASTIPRINĀŠANA

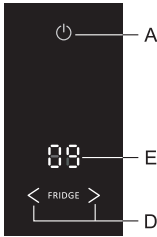


- Lietojiet šo iestatījumu pēc ierīces ieslēgšanas pirmajā reizē, pirms tīrīšanas vai pirms liela daudzuma pārtikas produktu ievietošanas.

Lai aktivētu dzesēšanas pastiprināšanas funkciju, piespiediet **C** taustiņu. Ja funkcija netiek deaktivēta manuāli, tā tiks deaktivēta automātiski aptuveni pēc sešām stundām.

Ledusskapja nodalījuma temperatūra atgriezīsies pēdējā iestatījuma līmenī. Dzesēšanas pastiprināšanas funkciju var izslēgt arī pirms automātiskās deaktivēšanas, iestatot vajadzīgo temperatūras vērtību ledusskapja nodalījumam.

AUGSTAS TEMPERATŪRAS SIGNĀLS



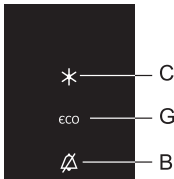
Ja temperatūra ierīcē ir pārāk augsta, tiks aktivēts akustiskais signāls (neregulāra skaņa) un mirgos **B** taustiņš.

- Apstipriniet un izslēdziet akustisko signālu, piespiežot **B** taustiņu.
- Ja temperatūra ierīcē nebūs pietiekami zema un pastāvēs pārtikas produktu sabojāšanās risks, akustiskais signāls tiks aktivēts ik pēc 24 stundām. Signāls izslēgsies automātiski, kolīdz temperatūra saldētavā pazemināsies līdz tādām līmenim, kas vairs nerada pārtikas produktu sabojāšanās risku.

- Ierīci ieslēdzot pirmo reizi, temperatūras trauksmes darbībā būs 24 stundu aizkave, jo paiet zināms laiks, kamēr ierīcē tiek sasniegta atbilstoša temperatūra. Tādējādi ir novērsta nevajadzīga trauksmes signāla aktivēšana.
- Ja temperatūra ierīcē ir pārāk augsta energoapgādes traucējuma dēļ, displeja blokā mirgos „9°C”.

Atvērtu durvju signāls: ja durvis ir atvērtas ilgāk par 2 minūtēm, tiks aktivēts akustiskais signāls un mirgos **B** taustiņš. Kad durvis tiks aizvērtas, signāls tiks deaktivēts. To var arī izslēgt, piespiežot **B** taustiņu.

ECO FUNKCIJA



Lai ieslēgtu „Eco” funkciju, piespiediet **G** taustiņu. Ja ir ieslēgta šī funkcija, iekārta darbojas ar optimāliem iestatījumiem.

DROŠĪBAS SLĒDZIS (BĒRNU DROŠĪBAS FUNKCIJA)



Izmantojiet šo funkciju, ja nevēlaties manuāli regulēt iekārtas iestatījumus.

Lai ieslēgtu funkciju, piespiediet un turiet nospiektu **B** taustiņu (trīs sekundes); **E** displejā tiks attēlots **L** rādījums.

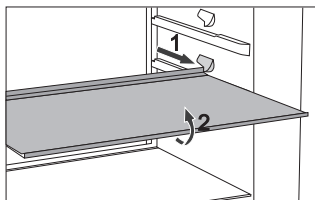
Ieslēdzot šo funkciju, tiek bloķēti visi taustiņi, izņemot **B** taustiņu.

Lai izslēgtu drošības slēdzi, piespiediet **B** taustiņu un turiet nospiektu trīs sekundes.

IEKĀRTAS IEKŠĒJAIS APRĪKOJUMS

(* Aprīkojums atšķiras dažādiem modeļiem)

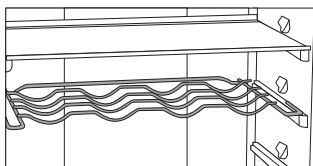
PLAUKTS



- Plauktus var daļēji izvilkāt uz āru, lai atvieglotu piekļuvi pārtikas produktiem, un produkti būtu pārskatāmāki.
- Plauktu novietojumu var mainīt pēc saviem ieskatiem atbilstoši vadīklām ledusskapja iekšpusē. Lai izņemtu plauktu no ledusskapja, velciet plauktu uz āru, līdz tas atduras pret vadīklu. Pēc tam paceliet plaukta priekšu nedaudz uz augšu un izņemiet plauktu.

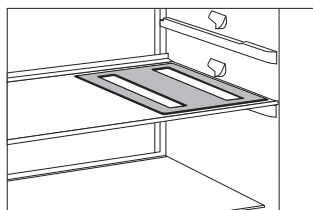
Produktus, kas ātri bojājas, novietojiet plaukta aizmugurē, jo tur ir zemāka temperatūra.

PUDEĻU PLAUKTS*



- Noteiktiem modeļiem ir pudeļu plaukts jeb pudeļu turētājs. Pudeļu plaukts ir nodrošināts pret nejaušu izvilkšanu. Pudeļu plauktu var izņemt tikai tad, kad tas ir tukšs. Lai izņemtu pudeļu plauktu, nedaudz paceliet tā aizmuguri un izvelciet plauktu virzienā pret sevi. Ievietojiet pudeļu plauktu tā, lai pudeļu kakliņi netraucētu pilnībā aizvērt ledusskapja durvis. Pudeļu plaukts iztur maksimums deviņas 0,75 l pudeles jeb 13 kilogramus svara – skatiet uzlīmi iekārtas iekšpusē labajā pusē.
- Pudeļu plauktā var novietot arī skārda bundžas (gareniski vai šķērsām).

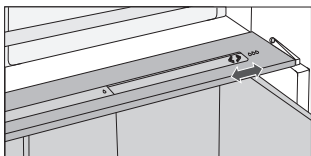
ELASTĪGS PUDEĻU PAKLĀJIŅŠ*



- Noteiktiem modeļiem ir elastīgs paklājiņš, uz kura var novietot pudeles vai bundžas.
- Paklājiņu var izmantot arī kā virtuves paliktni karstām pannām.

„CRISPZONE” – AUGĻU UN DĀRZEŅU ATVILKTNE AR MITRUMA KONTROLI

- Atvilktne ledusskapja apakšā ir paredzēta augļu un dārzeņu uzglabāšanai. Tajā tiek nodrošināts atbilstošs mitrums, lai pārtikas produkti neizzūtu.
 - Uzglabājiet pārtikas produktus piemērotā iepakojumā, lai tie neradītu ledusskapī vai neuzsūktu no citiem produktiem specifisku aromātu.
- Atvilktnei ir iebūvēts mitruma regulators, lai varētu iestatīt mitrumu atbilstoši uzglabāto pārtikas produktu daudzumam.

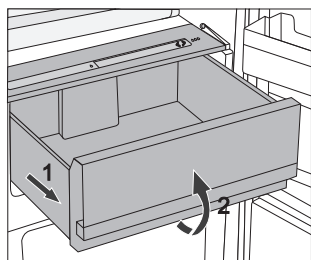


Mazs daudzums pārtikas produktu

– pabīdiet slīdni pa labi;

Liels daudzums pārtikas produktu –

pabīdiet slīdni pa kreisi;

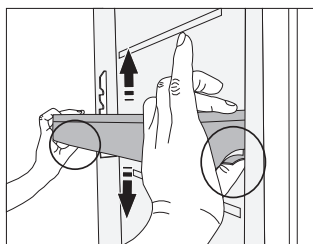


- Augļu un dārzeņu atvilktnes izņemšana:
 - izvelciet atvilktni līdz galam. Pēc tam paceliet priekšējo daļu un izvelciet pilnībā.

LEDUSSKAPJA DURVJU IEKŠPUSE

Ledusskapja durvju nodalījumi (plaukti un kastītes) ir paredzēti siera, sviesta, olu, jogurta un citu produktu uzglabāšanai, kas ir iepakoti mazos iepakojumos, tūbiņās, bundžās u.c. Durvju apakšā ir pudeļu plaukts.

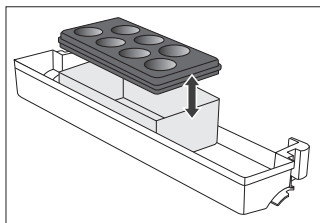
REGULĒJAMI DURVJU PLAUKTI



Durvju tvertņu/plauktu augstumu var regulēt atbilstoši vajadzībām, neizņemot no ierīces.

Iespiediet abās pusēs esošos izciļņus un pārvietojiet tvertni/plauktu augšup vai lejup. Lai izņemtu tvertni no ierīces, paceliet līdz galam un izvelciet ārā.

UZGLABĀŠANAS KASTĪTE (MULTIBOX)*



- Pateicoties „MultiBox” kastītei, jūs varat ērti uzglabāt pārtikas produktu ar specifisku aromātu, piemēram, pūdēto vai ziļo sieru, desiņas, sīpolus, sviestu u.c.
 - Gaisu necaurlaidīgs silikona vāks pilnībā noslēdz kastīti, lai pārtikas produkti neizžūtu, un ledusskapī nebūtu jūtams specifisks aromāts.
 - Silikona vāku var izmantot arī kā olu paliktņi vai trauciņu ledus gabaliņu sasaldēšanai.
- Ja elastīgo vāku izmantosiet kā olu paliktņi, novietojiet to uz durvju plaukta pamatnes un izmantojiet „MultiBox” kastītes apakšējo daļu mazu iepakojumu uzglabāšanai, piemēram – pastētēm, ievārijumiem, mazām tūbiņām u.c.

VENTILATORS*

- Ventilators, kas ir iebūvēts ledusskapja nodalījuma augšā vai saldēšanas kamerā, nodrošina vienmērīgu temperatūru un samazina kondensāta (rasas) veidošanos uz uzglabāšanas virsmām.

JONIZATORS („IONAIR”)*

- Saldētavas nodalījumā uzstādītais gaisa jonizētājs pastāvīgi uztur svaigu gaisu. **Attiecīgi arī pārtikas produkti ilgāk saglabā savu svaigumu un garšu.**
- Gaisa jonizētāju var ieslēgt un izslēgt ar slēdzi, kas atrodas uz ventilatora korpusa vai dzesētāja sēnā (atkarībā no modeļa).

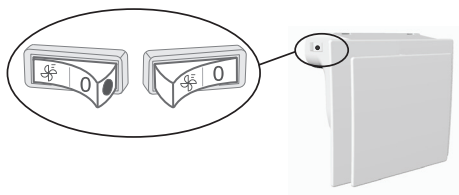
Ventilatora un jonizētāja ieslēgšana un izslēgšana

Ieslēgšana =



Izslēgšana =

0



Kad ventilators un jonizētājs būs ieslēgts, uz slēdža būs redzams sarkans punkts.

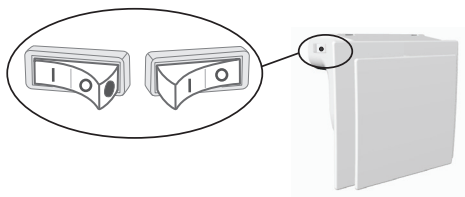
Jonizētāja ieslēgšana/izslēgšana

Ieslēgšana =



Izslēgšana =

0



Kad jonizētājs būs ieslēgts, uz slēdža būs redzams sarkans punkts.

ADAPTIVE INTELLIGENT TECHNOLOGY

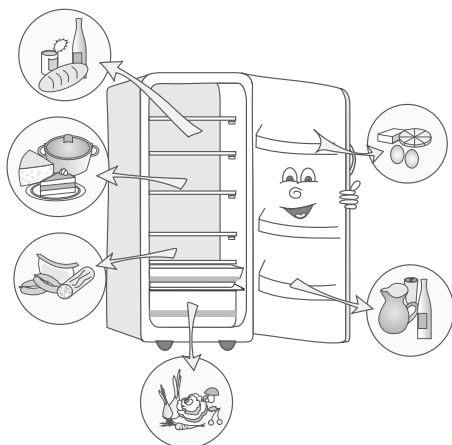
(Tikai vadības blokiem Nr. 2 un Nr. 3)

Inovatīvā sensoru tehnoloģija sniedz iespēju pielāgot ierīces darbību lietotāja paradumiem vai rīcībai. Adaptīva pārdomāta sistēma katru dienu un nedēļu uzrauga, analizē un reģistrē ierīces lietojumu un pielāgo ierīces darbību uztvertajiem rīcības modeļiem. Ja ierīce spēj uztvert kādā laikposmā biežāku durvju atvēršanu, tā pirms šī laikposma automātiski pazeminās temperatūru, lai novērstu pārtikas produktu temperatūras paaugstināšanos tā iemesla dēļ, ka durvis tiek atvērtas biežāk. Ierīce uztvers arī lielāka daudzuma pārtikas produktu ievietošanu ledusskapī vai saldētavā un pielāgosies, dzesējot vai saldējot intensīvāk.

IETEICAMĀIS PĀRTIKAS IZVIETOJUMS

Ledusskapja nodalījumi:

- **Augšējā daļa:** konservi, maize, vīns, konditorejas izstrādājumi u.c.
- **Vidējā daļa:** piena produkti, gatavie ēdieni, deserti, bezalkoholiskie dzērieni, alus, gatavā pārtika u.c.
- **„Fresh” atvilktnē:** gaļa, gaļas produkti, delikateses;
- **Augļu un dārzeņu atvilktnē:** svaigi augļi, dārzeņi, salāti, sakņu dārzeņi, kartupeļi, sīpoli, ķiploki, tomāti, tropu augļi, skābēti kāposti, rāceņi u.c.



Ledusskapja durvju plaukti:

- **augšējā daļā / vidū:** olas, sviests, siers u.c.
- **apakšējā daļā:** dzērieni, bundžas, pudeles u.c.

PĀRTIKAS UZGLABĀŠANA LEDUSSKAPĪ

SVARĪGAS NORĀDES PAR PRODUKTU UZGLABĀŠANU



Lai pārtika saglabātu kvalitāti, ir nepieciešams nodrošināt pareizu iekārtas ekspluatāciju un temperatūru, uzglabāt produktus tiem piemērotos iepakojumos un ievērot higiēnas pasākumus.

Vienmēr uzmanīgi pārbaudiet derīguma termiņus uz pārtikas iepakojumiem.

Pārtikas produktiem ir jābūt ievietotiem slēgtā traukā vai attiecīgā iepakojumā, lai neradītu vai neuzsūktu specifisku smaržu.

Iekārtā ir aizliegts uzglabāt viegli uzliesmojošas, gaistošas un sprādzienbīstamas vielas.

Pudelēm ar augstu alkohola saturu ir jābūt cieši noslēgtām un novietotām vertikālā stāvoklī.

Dažas organiskās vielas, ēteriskās eļļas citrona vai apelsīna mizā, sviesta skābe u.c. vielas, nokļūstot ilgstošā saskarē ar plastmasas virsām, var tās sabojāt un izraisīt priekšlaicīgu nolietošanos.

Nepatīkams aromāts liecina par iekārtas netīrību vai pārtikas produktu bojāšanos (skatīt „Iekārtas tīrīšana”).

Dodoties ilgstošā prombūtnē, izņemiet no ledusskapja visus produktus, kas ātri bojājas.

IZVAIRIETIES NO PĀRTIKAS PIESĀRŅOŠANAS

Lai izvairītos no pārtikas piesārņošanas, ievērojiet tālāk sniegtos norādījumus:

- durvju atvēršana uz ilgāku laika posmu var iekārtas nodalījumos izraisīt būtisku temperatūras paaugstināšanos;
- regulāri tīriet virsmas, kas nonāk saskarē ar pārtiku, un pieejamās noteces sistēmas;
- gaļu un zivis ledusskapī uzglabājiet piemērotos traukos, lai tās nesaskartos ar citu pārtiku vai nepilētu uz tās;
- ja aukstumiekārta ilgāku laiku tiek atstāta tukša, izslēdziet to, atlaidiniet, iztīriet, nosusiniet un atstājiet durvis atvērtas, lai iekārtā novērstu pelējuma veidošanos.

PĀRTIKAS PRODUKTU UZGLABĀŠANAS TERMIŅŠ

leteicamais pārtikas produktu uzglabāšanas termiņš ledusskapī

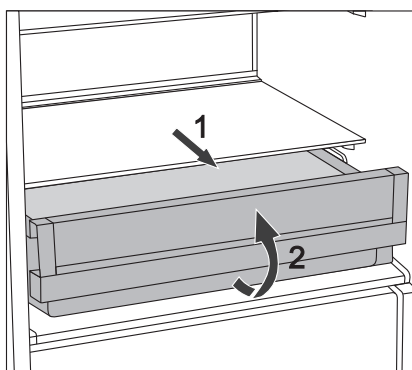
Pārtika	Time
olas, marinādes, kūpināta gaļa	līdz 10 dienām
siers	līdz 10 dienām
saknes	līdz 8 dienām
dārzeņi	līdz 7 dienām
deserti, augļi, gatavā pārtika, svaigas gaļas gabali	līdz 2 dienām
zivs, svaiga maltā gaļa, jūras veltes	līdz 1 dienai

PĀRTIKAS UZGLABĀŠANA „FRESHZONE” ATVILKTNĒ

Salīdzinot ar standarta ledusskapi, „**FreshZone**” atvilktnē pārtikas produkti ilgāk ir svaigi un saglabā garšu un barības vielas. Produkti lēnāk sapūst un zaudē svaru, tādēļ augļi un dārzeņi ilgāku laiku ir svaigi un dabīgi.

Lai nodrošinātu atvilktnes optimālu darbību, tai ir jābūt pilnībā aizvērtai.

- Iegādājoties pārtiku, pārbaudiet, vai pārtika ir svaiga, jo no tā ir atkarīga produkta kvalitāte un uzglabāšanas termiņš ledusskapī.
- Glabājiet pārtiku slēgtā traukā vai atbilstošā iepakojumā, lai tā neradītu un neuzsūktu specifisku aromātu.
- Izņemiet produktu no atvilktnes aptuveni 30-60 minūtes pirms gatavošanas, lai istabas temperatūrā pilnveidotos produkta smarža un garša.
- „**FreshZone**” atvilktnē nedrīkst uzglabāt pārtiku, kas ir jūtīga pret zemu temperatūru, piemēram: ananāsi, avokado, banāni, olīvas, kartupeļi, baklažāni, pupiņas, gurķi, paprika (sarkanie pipari), melones, arbūzi, ķirbji, kabači, cukini u.c.



- Lai izņemtu atvilktni:
 - velciet atvilktni uz āru, līdz sajūtat pretestību.
 - paceliet uz augšu atvilktnes priekšu un pilnībā izņemiet atvilktni.

IEKĀRTAS ATKAUSĒŠANA

LEDUSSKAPJA AUTOMĀTISKĀ ATKAUSĒŠANA

Ledusskapī nav nepieciešams atkausēt, jo ledus no ledusskapja sienām tiek atkausēts automātiski.

Uzkrātais ledus slānis izkūst, kad ir izslēdzies kompresora bloks. Ūdens izplūst pa caurulīti ledusskapja aizmugurē uz paplāti, kas ir ierīkota virs kompresora, un tur arī iztvaiko.

Ja ledusskapja iekšpusi klāj pārāk liels ledus slānis (3-5 mm), izslēdziet iekārtu un atkausējiet manuāli.

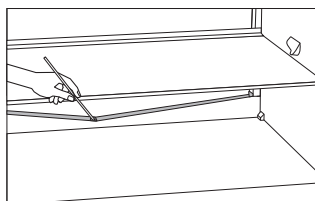
IEKĀRTAS TĪRĪŠANA

Pirms tīrīšanas atvienojiet iekārtu no elektrības padeves – izslēdziet iekārtu (skatīt nodaļu „Iekārtas ieslēgšana / izslēgšana”) un izraujiet elektrības vadu no elektrības padeves.

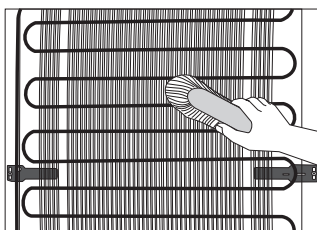
- Ar mīkstu lupatīņu notīriet visas virsmas. Tīrīšanai aizliegts izmantot tīrīšanas līdzekļus, kuru sastāvā ir abrazīvas vielas, skābes vai šķīdinātāji, jo tie var sabojāt virsmu.

Tīriet iekārtas **ārpusi** ar ūdeni vai vieglu ziepjūdeni. Virsmas ar lakas pārklājumu un alumīnija virsmas var tīrīt ar remdenu ūdeni, kam pievienots neredz mazgāšanas līdzeklis. Atļauts izmantot tīrīšanas līdzekļus ar nelielu alkohola saturu (piem., līdzekli stiklu tīrīšanai). Plastmasas materiālu tīrīšanai ir aizliegts izmantot tīrīšanas līdzekļus, kas satur alkoholu.

Tīriet iekārtas iekšpusi ar remdenu ūdeni, kam ir pievienots neredz **etiķis**.

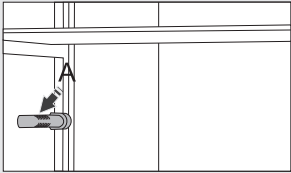


- Notekcaurulīte un atvere, pa kuru plūst kondensāts no izkusušajiem ledus gabaliņiem, ir novietoti zem dzesēšanas paneļa, kas dzesē ledusskapja iekšpusi. Notekcaurulīte un atvere nedrīkst būt aizsprostotas, tādēļ regulāri veiciet to pārbaudi un tīrīšanu (piemēram, izmantojot plastmasas salmiņu).
- Ledus slānis ar biezumu 3-5 mm vai vairāk palielina elektroenerģijas patēriņu, tādēļ regulāri noņemiet uzkrājušos ledus. Neizmantojiet asus priekšmetus, šķīdinātājus un aerosolus.



- **Kondensatora** blokam, kas ir piestiprināts iekārtas ārējai, aizmugurējai daļai, ir jābūt tīram. Uz tā nedrīkst būt putekļi un nosēdumi, kas virtuvē rodas dūmu un tvaiku dēļ. Regulāri notīriet putekļus ar mīkstu birstīti, kas nesatur metālu, vai putekļsūcēju.
- Pēc tīrīšanas ieslēdziet iekārtu un ievietojiet atpakaļ pārtikas produktus.

KĻŪMJU NOVĒRŠANA

Kļūme:	Cēlonis / Risinājums:
Pēc pieslēgšanas elektrotīklam iekārta nedarbojas.	<ul style="list-style-type: none"> Pārbaudiet, vai elektrības kontaktligzdā ir spriegums, un vai iekārta ir ieslēgta.
Cooling system operates continuously for a long period of time:	<ul style="list-style-type: none"> Telpas temperatūra ir pārāk augsta. Durvis ir atvērtas pārāk bieži vai uz pārāk ilgu laiku. Durvis nav pilnībā aizvērtas (iespējams ir netīrs vai bojāts, nosēdušās durvis utt.). Vienlaicīgi ir ievietots pārāk liels daudzums svaigas pārtikas. Svaigie pārtikas produkti aizsprosto ledusskapja sensoru (A). Pārbaudiet, vai ap sensoru brīvi cirkulē gaiss (tikai noteiktiem modeļiem). Kompresors nedarbojas pareizi vai kondensators pietiekoši neveic dzesēšanu. Pārbaudiet gaisa cirkulāciju aiz iekārtas un notīriet kondensatora bloku.
	
Ledusskapja iekšpusē uz sienas veidojas pārāk liels ledus slānis:	<ul style="list-style-type: none"> Durvis ir atvērtas pārāk bieži vai uz pārāk ilgu laiku. Ledusskapī ir ielikta silta pārtika. Pārtikas produkts saskaras ar ledusskapja aizmugurējo sienu. Neatbilstošs durvju blīvējums. Ja blīvējums ir netīrs vai bojāts – notīriet to vai nomainiet.
Uz plaukta virs atvilktnēm veidojas kondensāts (rasa):	<ul style="list-style-type: none"> Tā ir pārejoša parādība, no kuras nav iespējams pilnībā izvairīties augstas temperatūras un mitruma apstākļos. Tas pazūd, kad temperatūra un mitruma līmenis normalizējas. Ieteicams biežāk tīrīt atvilktnes un regulāri noslaucīt ūdens pilienus. Atveriet mitruma kontroles slīdni. Ievietojiet pārtiku maisiņā vai gaisu necaurlaidīgā iepakojumā.
No ledusskapja tek ūdens:	<ul style="list-style-type: none"> Aizsprostota ūdens izplūdes atvere vai ūdens pil garām ūdens notekcaurulītei. Iztīriet aizsprostoto atveri ar piemēram, plastmasas salmiņu. Ja ir izveidojies biezs ledus slānis, manuāli atkausējiet iekārta (skatīt nodaļu „Iekārtas atkausēšana”).
Mirgo B taustiņš (attiecas uz vadības bloku Nr. 3):	<ul style="list-style-type: none"> Durvis ir atvērtas pārāk bieži vai uz pārāk ilgu laiku. Durvis nav pilnībā aizvērtas (iespējams, ir netīrs vai bojāts blīvējums, nosēdušās durvis utt.). Ilgstošs elektrības padeves traucējums. Vienlaicīgi ir ievietots pārāk liels daudzums svaigas pārtikas.

Kļūme:	Cēlonis / Risinājums:
Grūti atvērt durvis:	<ul style="list-style-type: none"> • Atvērt saldētavas durvis uzreiz pēc aizvēršanas var būt grūti. Atverot durvis, no iekārtas izplūst aukstais gaiss un ieplūst siltais gaiss no telpas. Atdzesējot silto gaisu, veidojas negatīvais spiediens, kas apgrūtina durvju atvēršanu. Pēc dažām minūtēm situācija normalizējas un durvis ir iespējams viegli atvērt.
Nedeg LED apgaismojums:	<ul style="list-style-type: none"> • Ja nedeg LED apgaismojums, sazinieties ar meistar. • Nemēģiniet remontēt LED apgaismojumu saviem spēkiem, jo pastāv saskares risks ar augstspriegumu!
Displejā tiek attēlots kļūdas kods (tikai noteiktiem modeļiem):	<ul style="list-style-type: none"> • Ja displejā tiek attēlots „E” rādījums, sazinieties ar meistar.

Ja pēc aprakstīto darbību veikšanas kļūme nav novērsta, sazinieties ar tuvāko autorizēto servisa centru un nosauciet iekārtas tipu, modeli un sērijas numuru, kas ir norādīti datu plāksnītē iekārtas iekšpusē.

TROKŠNI

Ledusskapja un saldētavas dzesēšanu veic dzesēšanas sistēma ar kompresoru (noteiktām ierīcēm ir arī ventilators), kas var radīt troksni. Trokšņa līmenis ir atkarīgs no iekārtas uzstādīšanas, pareizas ekspluatācijas un iekārtas vecuma.

- **Pēc iekārtas pievienošanas elektrotīklam** kompresors var darboties skaļāk, un var būt dzirdama šķidrums tecēšanas skaņa. Tas neliecina par iekārtas nepareizu darbību un neietekmē iekārtas kalpošanas ilgumu. Ar laiku iekārta sāks darboties klusāk, un trokšņi samazināsies.
- Reizēm iekārta darbības laikā var radīt **neparastu troksni**; tas parasti rodas iekārtas nepareizas uzstādīšanas dēļ:
 - iekārta ir jābūt stabili novietotai uz līdzenas virsmas;
 - iekārta nedrīkst nokļūt saskarē ar sienu vai blakus esošu virtuves mēbeli;
 - pārbaudiet, vai iekārtas iekšējais aprīkojums cieši ieguļ tam paredzētajā vietā, vai troksni neizraisa konservu kārbas, bundžas vai citi trauki, kas ir novietoti cieši klāt citam.
- Ja saldētavā ir ievietots liels daudzums svaigas pārtikas un biežāk vai uz ilgāku laiku atver saldētavas durvis, kā arī gadījumos, kad darbojas intensīvās sasaldēšanas vai dzesēšanas funkcijas, dzesēšanas sistēmas pastiprinātas darbības jaudas dēļ iekārta var radīt īslaicīgu pastiprinātu troksni.

RAŽOTĀJS SAGLABĀ TIESĪBAS MAINĪT IEKĀRTAS SPECIFIKĀCIJU, JA TAS
NEIETEKMĒ IEKĀRTAS FUNKCIONALITĀTI.

Ierīces lietošanas instrukcijas pieejamas arī mūsu mājaslapā www.gorenje.com / < <http://www.gorenje.com> />

COOLER_FS600_ESSENTIAL



459929

iv (08-19)