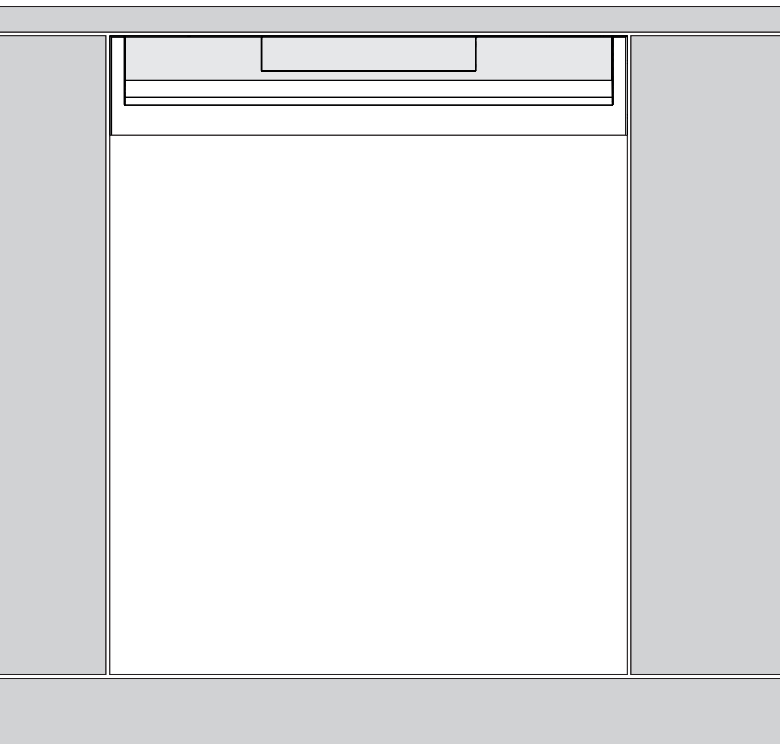


SV

**BRUKSANVISNING**  
**DISKMASKIN**  
**GU652**

**gorenje**



## Innehåll

---

Din diskmaskin .....	2
Säkerhetsanvisningar .....	3
Innan du diskar första gången .....	4
Lasta diskmaskinen .....	5
Använda diskmaskinen .....	6
Inställningar .....	10
Skötsel och rengöring .....	12
Felsökning .....	15
Installation .....	19
Service .....	23
Information för testinstitut .....	23
Teknisk information .....	24

## Din diskmaskin

---



- |                       |                                  |
|-----------------------|----------------------------------|
| 1. Huvudströmbrytaren | 8. SpeedWash                     |
| 2. Programväljare     | 9. Automatisk lucköppning        |
| 3. Autodisk           | 10. Halv last                    |
| 4. Grytdisk           | 11. Fördröjd start               |
| 5. Ecodisk            | 12. Display                      |
| 6. Snabbdisk          | 13. Indikator för spolglansmedel |
| 7. Avspolning         | 14. Indikator för salt           |

### Allmänt

- Läs och spara bruksanvisningen!
- Använd inte diskmaskinen till något utöver det som anges i denna bruksanvisning.
- Belasta inte diskmaskinsluckan eller diskkorgarna med något utöver diskgoods.
- Lämna inte diskmaskinsluckan i öppet läge eftersom den kan utgöra en snubbelrisk.
- Använd endast maskindiskmedel!
- Denna maskin får användas av barn från 8 år och personer med nedsatt fysisk förmåga, nedsatt mental förmåga, sinnefrånvaro eller brist på erfarenhet och kunskap. Dessa personer måste ha tillsyn vid användning av maskinen eller få anvisningar om hur maskinen ska användas och förstå de risker som kan förekomma. Rengöring av maskinen får inte utföras av barn utan tillsyn.
- Skadad nätkabel får endast bytas av behörig fackman.
- Använd diskmaskinen endast i hushållsliknande miljöer för att diska hushållsdisk. All annan användning är otillåten.
- Placera aldrig diskgoods med lösningsmedelsrester i diskmaskinen på grund av explosionsrisken. Disk som innehåller aska, vax och smörjfett får heller inte diskas i diskmaskinen.

#### **WARNING!**

Knivar och andra spetsiga föremål måste ställas med spetsen nedåt i bestickskorgen eller läggas horisontellt i övriga korgar.

### Installation

Se kapitel Installation.

### Barnsäkerhet

Barn måste övervakas. Låt inte barn använda eller leka med diskmaskinen. Var särskilt aktsam när luckan är öppen. Det kan finnas diskmedelsrester kvar! När du fyllt på diskmedel, starta alltid diskmaskinen med detsamma.

#### **WARNING!**

Akta barnen - maskindiskmedel är frätande!

### Vinterförvaring/transporter

Förvara diskmaskinen frostfritt och undvik långa transporter vid stark kyla. Transportera diskmaskinen upprätt eller liggande på rygg.

### Överfyllnadsskydd

Överfyllnadsskyddet startar utpumpning och stänger av vattenintag om diskmaskinens vattennivå stiger över den normala. Om skyddet utlöses, stäng av vattentillförseln och ring efter service.

### Förpackningsmaterial

Förpackningen skyddar produkten under transporten. Materialet i förpackningen är återvinningsbart. Källsortera förpackningen för att bidra till minskad råvaruförbrukning och minskat avfall. Din återförsäljare kan ta tillbaka förpackningen för återvinning eller informera om närmaste återvinningsstation. Förpackningen består av:

- Wellpapp av upp till 100% återvunnet material.
- Expanderad polystyren (EPS) utan tillsatser av klor och fluor.
- Reglar av obehandlat trä.
- Skyddsplast av polyeten (PE).

### Skrotning

Diskmaskinen är tillverkad och märkt för återvinning.

När diskmaskinen tjänat ut och ska skrotas ska den genast göras obrukbar. Dra ur kontakten och klipp av sladden så kort som möjligt.

Kontakta din kommun för information om var och hur din diskmaskin skall återvinnas på rätt sätt.

## Innan du diskar första gången

### Kontrollera vattnets hårdhetsgrad

För att uppnå ett bra diskresultat behöver diskmaskinen mjukt vatten (vatten med låg kalkhalt). Hårt vatten orsakar vita beläggningar på diskgodset och i diskmaskinen.

Vattnets hårdhet anges i tyska hårdhetsgrader (°dH) eller franska hårdhetsgrader (°fH).

Inkommande vatten med en hårdhetsgrad över 6°dH (9°fH) måste avhärdas. Detta görs automatiskt med hjälp av den inbyggda avhärdaaren. För att avhärdaaren ska fungera optimalt måste inställningen av den anpassas till det inkommande vattnets hårdhetsgrad. Efter att du har ställt in avhärdaaren, dosera disk- och spolglansmedel som om du har mjukt vatten.

Kontakta vattenverket i din kommun för att få reda på vilken hårdhetsgrad vattnet har.

Notera vattnets hårdhetsgrad: \_\_\_\_\_

Om vattnets hårdhetsgrad överstiger 50°dH (89°fH) rekommenderas att en extern avhärdaare ansluts.

#### VARNING!

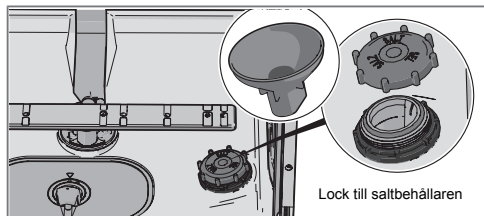
Hårt vatten orsakar vita beläggningar på diskgodset och i diskmaskinen. Det är därför viktigt att du väljer rätt inställning av avhärdaaren! Se Vattenhårdhet.

Kör aldrig diskmaskinen med tom saltbehållare om det inkommande vattnet har en hårdhetsgrad över 6°dH (9°fH).

### Ställ in Vattenhårdhet

I kapitel Inställningar beskrivs hur du ställer in avhärdaaren.

### Fyll på salt



1. Skruva bort locket till saltbehållaren.
2. Sätt tratten, som följer med diskmaskinen, i behållarens påfyllningshål. Håll först i ca 1 l vatten.
3. Fyll sedan på så mycket salt, max 1,0 kg, att behållaren blir full. Använd grovt salt eller specialsalt för diskmaskiner.
4. Torka bort överflödigt salt, så att locket kan skruvas fast ordentligt.

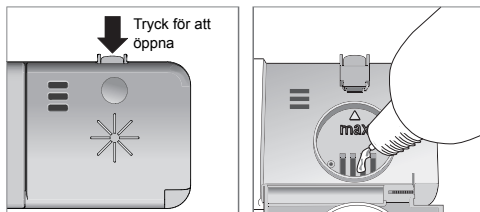
För att inte riskera rostfläckar måste ett diskprogram startas direkt efter påfyllning av salt.

### Ställ in Spolglansmedel

I kapitel Inställningar beskrivs hur du ställer in doseringen av spolglansmedel.

### Fyll på spolglansmedel

Torkningen går snabbare och får ett bättre resultat om man använder spolglansmedel. Du får också ett finare diskresultat med klart och fläckfritt diskgodset.



1. Öppna locket för spolglansmedel.
2. Fyll försiktigt på spolglansmedel upp till nivån markerad med **max**.
3. Torka bort eventuellt överflödigt spolglansmedel runt om behållaren.
4. Stäng locket ordentligt.

## Lasta diskmaskinen

### Diska mer miljövänligt

- Skölj inte under rinnande vatten. Skrapa bara bort större matrester innan du lastar diskmaskinen.
- Välj miljöanpassat diskmedel. Läs miljödeklarationerna på förpackningen!
- Vänta med diskningen tills diskmaskinen är full, så sparar du energi.
- Är disken bara lätt smutsad kan du välja ett program med låg temperatur.
- Du får ett bättre torkresultat om du använder tillvalet Automatisk lucköppning som automatiskt öppnar diskmaskinens lucka. Vänta tills diskmaskinen indikerar att programmet är slut och att diskgodset svalnat innan diskmaskinen lastas ur. (Om diskmaskinen är inbyggd måste inredningen klara eventuell kondens från diskmaskinen.)

### Ömtåligt diskgodis

En del husgeråd tål inte att maskindiskas. Detta kan bero på flera saker. Vissa material tål inte stark värme, andra kan skadas av maskindiskmedlet.

Var försiktig med till exempel handgjorda föremål, ömtålig dekor, kristall/glas, silver, koppar, tenn, aluminium, trä och plast. Titta efter märkningen "Tål maskindisk".

### Att tänka på

- Vänd alla smutsiga ytor inåt och nedåt!
- Diskgodset ska inte ligga i eller på varandra.
- Luta diskgodis med fördjupningar, till exempel koppar, så att sköljvattnet rinner av. Detta är också viktigt för föremål i plast.
- Se till att små föremål inte ramlar igenom diskkorgen, placera dem i bestickskorgen.

#### OBS!

Kontrollera att spolarmarna kan rotera fritt.

### Diskmaskinens korgar

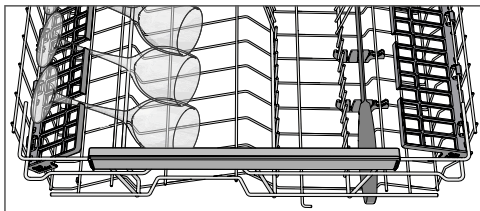
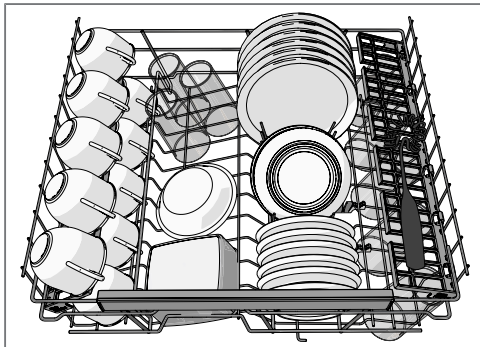
Diskmaskinen är utrustad med överkorg och underkorg med bestickskorg.

*Korgarnas utseende kan skilja sig beroende på diskmaskinens utförande.*

### Överkorg

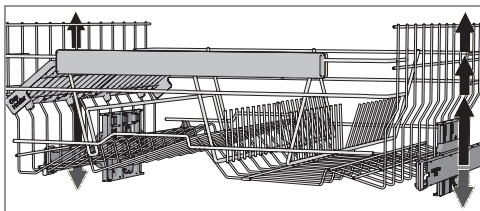
Placera glas, koppar, skålar, assietter och fat i överkorgen. Vänd alla smutsiga ytor inåt och nedåt! Vinglas ställs i vin-

glashyllan och knivar läggs i knivstället till höger om sådant finns.



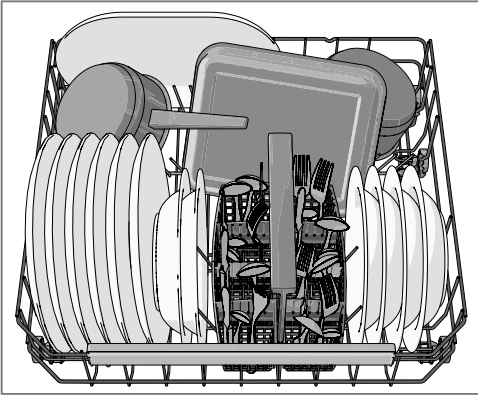
### Höjning och sänkning av överkorg

1. Dra ut överkorgen.
2. Ta tag i överkorgens sidor med båda händerna och lyft upp den.
3. Lyft med båda händerna upp korgen igen och igen för att stegvis komma till nästa läge. (Överkorgen kan justeras i tre lägen.) När överkorgen är i det översta läget och lyfts upp sänks den ner till det nedersta läget. Notera att båda sidorna av korgen alltid ska vara placerade på samma höjd.



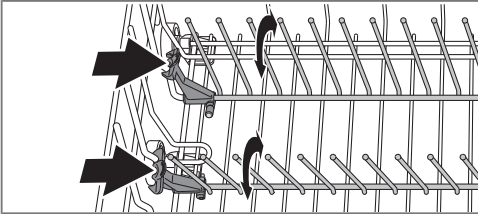
### Underkorg

Placera tallrikar, assietter, uppläggningsfat, kastruller och bestick (i bestickskorgen) i underkorgen.



### Vikpinnar

Fäll ned de fällbara vikpinnarna (tallriksstöden) vid diskning av kastruller. Frigör vikpinnarna genom att trycka fästet inåt innan läget justeras.

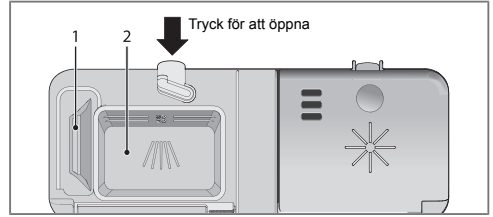


### Bestickskorg

Ställ besticken med skaften nedåt, förutom vassa knivar, och så spridda som möjligt. Se till att skedar inte ligger i varandra.

Bestickskorgen placeras i underkorgen.

### Dosera diskmedel



1. Fack för fördiskmedel
2. Fack för huvuddiskmedel

Diskmedel skall doseras efter vattnets hårdhetsgrad.

Följ doseringsanvisningarna på diskmedelsförpackningen. Diskmaskinen är utrustad med en avhårdare, dosera därför som om du har mjukt vatten.

Överdoserning av diskmedel kan försämra diskresultatet och medför dessutom en extra belastning för miljön.

Diskmedelsfacket ska vara torrt när diskmedel doseras. Det finns ett fack för fördisk och ett för huvuddisk. Dosera en mindre del diskmedel i facket för fördisk om pulver- eller flytande maskindiskmedel används. Kontakta diskmedelstillerkaren om du har frågor rörande diskmedel.

#### OBS!

Använd endast maskindiskmedel! Handdiskmedel får inte användas eftersom skumbildningen hindrar diskmaskinens arbete.

### Diskmedelstabletter

Dela tablett i två delar om locket till doseraren är svårt att stänga. Det finns risk att diskmedlet inte doseras riktigt om locket är spänt och inte kan öppnas på rätt sätt.

#### OBS!

Diskmedelstabletter rekommenderas inte i korta program (under 75 minuter). Använd då istället pulver- eller flytande maskindiskmedel.

### Kombinationsdiskmedel

På marknaden finns många olika typer av kombinationsdiskmedel. Läs noga anvisningarna för dessa produkter.

I kapitel Inställningar beskrivs hur du kan aktivera TAB (3in1/ Kombimedel). Observera att salt måste fyllas på i saltbehållaren. Om du inte är nöjd med disk- och torkresultatet inaktivera inställningen TAB (3in1/ Kombimedel) samt fyll på salt, diskmedel och spolglansmedel. Se kapitel Innan du diskar första gången.

## OBS!

Ett optimalt disk- och torkresultat får du genom att använda vanligt maskindiskmedel tillsammans med separat dosering av spolglansmedel och salt.

## Huvudströmbrytaren

Tryck och håll in Huvudströmbrytaren tills displayen tänds. Kontrollera även att vattenkranen är öppen.

## PROGRAMS - Välja program

Välj program beroende på typ av diskgoods och hur smutsigt det är. Ecodisk är alltid förvalt.



Tryck en eller flera gånger på Programväljaren tills önskad programsymbol aktiveras.

auto

45-65° **Autodisk**

Diskmaskinen känner av hur smutsig disken är och anpassar vattenförbrukning och temperatur därefter. Vid nyinstallation behöver programmet köras fem gånger innan det helt anpassat sig och ger bästa resultat.

auto

45-65° **Autodisk**<sup>1)</sup> +  **SpeedWash** +  **Automatisk lucköppning**

Ett effektivt vardagsprogram för lätt intorkade matrester. (Programmet är inte avsett för inbränd mat, till exempel gratängformar.)



70° **Grytdisk**

Program för hårt smutsad disk som till exempel kastruller, grytor och gratängformar. Även bra vid extra höga hygienkrav, exempelvis vid diskning av nappflaskor och skärbrädor. Om diskmaskinen inte fylls av sådan disk, kan du fylla på med tallriker och så vidare.

eco

55° **Ecodisk**

Detta program är avsett för diskning av normalt smutsat gods och är det effektivaste programmet när det gäller kombinerad energi- och vattenförbrukning.



35° **Snabbdisk**

Programmet används till glas och porslin som är lätt smutsat, exempelvis kaffekoppar.

*I kombination med SpeedWash blir programmet kortare (15 minuter).*



\*° **Avspolning**

För att skölja diskgodset, medan du väntar på att diskmaskinen skall bli full.

## EXTRA - Välja tillval

För att välja ett tillval tryck på någon av tillvalsknapparna tills tillvalet aktiveras. Vilka tillval du kan välja varierar mellan programmen och vissa tillval kan ej kombineras (tillgängliga tillval är svagt upplysta).



**SpeedWash**

Detta tillval reducerar programtiden, men förbrukar mer energi och vatten.



**Automatisk lucköppning**

Diskmaskinens lucka öppnas automatiskt, vilket förbättrar programmets torkning. Vänta tills diskmaskinen indikerar att programmet är slut och att diskgodset svalnat innan diskmaskinen lastas ur. (Om diskmaskinen är inbyggd måste inredningen klara eventuell kondens från diskmaskinen.)

## OBS!

Diskmaskinens lucka får inte blockeras när den öppnas automatiskt. Det kan störa lucklåsets funktion.

## **Halv last**

Tillvalet anpassar diskprogrammet till en halvt fylld diskmaskin, som då förbrukar mindre energi och vatten.



**Fördröjd start**

Vid val av Fördröjd start kommer diskmaskinen att starta 1-24 timmar efter det att du har stängt luckan.

1. Tryck en gång på knappen för att aktivera Fördröjd start. Tryck flera gånger eller håll in knappen för att ställa in önskat antal timmar.
2. Stäng luckan, diskmaskinen räknar ner med 1 timma åt gången och startar vid vald fördröjning.

Om du vill avbryta tillvalet Fördröjd start, öppna luckan, tryck och håll in Huvudströmbrytaren tills displayen släcks.

## Starta diskmaskinen

Stäng luckan för att starta diskmaskinen. Om Huvudströmbrytaren är påslagen startar diskmaskinen automatiskt när luckan stängs.

<sup>1)</sup> Denna kombination (Autodisk + SpeedWash + Automatisk lucköppning) kallas även QuickIntensive (90 minuter).

## TIME - Återstående tid

När du valt program och tillval, visas hur lång tid programmet tog förra gången det kördes.

När du startat diskmaskinen visar displayen hur lång tid som återstår av programmet. En uppdatering av återstående tid görs sedan efter uppvärmning av den sista sköljningen.

Tiden kan variera något från gång till gång beroende på temperatur på inkommande vatten, disk mängden, omgivningens temperatur med mera.

### Frontdisplay



## Om du vill avbryta eller byta program

Öppna luckan, tryck och håll in Huvudströmbrytaren tills displayen släcks, om du vill byta program sedan du startat diskmaskinen. Fyll på nytt diskmedel om luckan till doserarens diskmedelsfack öppnats. Tryck därefter på Huvudströmbrytaren igen, välj ett nytt program och stäng luckan.

## Om du vill lasta i mer disk gods

Öppna luckan. Diskmaskinen stannar automatiskt. Ställ in disken och stäng luckan. Efter en paus, fortsätter diskmaskinen där den slutade.

## Om diskmaskinen stängs av vid strömavbrott

Om diskprogrammet inte är avslutat fortsätter det avbrutna programmet när diskmaskinen får ström igen.

### OBS!

Under torkningen avbryts programmet om strömmen stängs av eller om luckan är öppen i mer än 2 minuter.

## Efter avslutat program

När programmet avslutats visas "End" i displayen.

Diskmaskinen stängs automatiskt av efter avslutat program. Stäng av vattenkranen efter varje användning.

## Så får du det bästa torkresultatet

- Lasta diskmaskinen full.
- Luta disk gods med fördjupningar, till exempel koppar, så att sköljvattnet rinner av. Detta är också viktigt för föremål i plast.
- Fyll på eller öka doseringen av spolglansmedel.
- Aktivera tillvalet Automatisk lucköppning.

- Låt disk godset svalna innan det tas ut.

## Lasta ur diskmaskinen

Varmt porslin är extra ömtåligt. Låt disk godset svalna i diskmaskinen innan det tas ut.

Lasta ur underkorgen först för att undvika att eventuellt vatten droppar från överkorgen ner på disk godset i underkorgen.



## Programtabell

PROGRAMS -Program	Diskmedel, fack 1 / 2 (ml)	EXTRA - Tillval	Fördiskar	Huvuddisk	Antal sköjlar	Sista sköjning	Förbrukningsvärden <sup>1)</sup>		
							Disktid (ca tim.:min)	Energi (ca kWh)	Vattenförbr. (L)
Autodisk	--- / 25	Automatisk lucköppning	1-3	50-65 °C	2-3	65 °C	2:10-2:50	0,9-1,5	11-20
Grytdisk	10 / 25		2	70 °C	2	70 °C	2:55	1,7	17
Ecodisk 2)	--- / 25	Automatisk lucköppning	1	55 °C	2	45 °C	3:30	0,82	9,5
Snabbdisk	--- / 10			35 °C	1	25 °C	0:20	0,2	10
Avspolning	--- / ---				1	-- °C	0:07	0,01	3

1) Förbrukningsvärdena varierar beroende på temperatur på inkommande vatten, rumstemperatur, lastmängd, valda tilläggsfunktioner med mera.

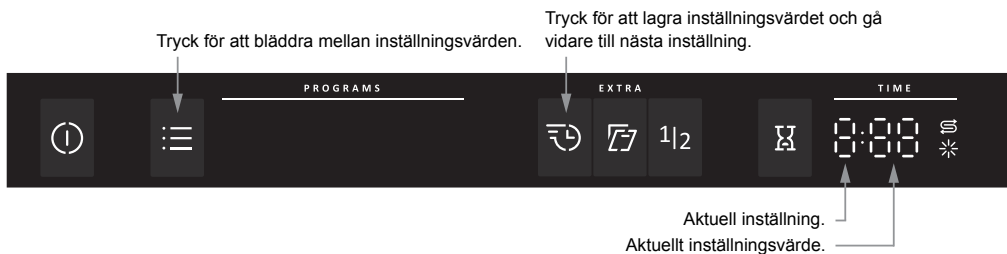
2) Detta diskprogram är den standarddiskcykel som informationen för energimärkningen bygger på, är avsett för diskning av normal smutsat gods och är det effektivaste programmet när det gäller kombinerad energi- och vattenförbrukning.

## Inställningar

### Öppna menyn för inställningar:

- 1.. Öppna först luckan. Stäng av maskinen. Tryck och håll in Huvudströmbrytaren tills displayen tänds.
- 2.. Inom 10 sekunder;  
- tryck på Programväljaren och tillvalsknappen för SpeedWash.
- 3.. Displayen visar menyn för inställningar (aktuell inställning samt aktuellt inställningsvärde).  
(Lämna menyn genom att bläddra igenom menyn eller trycka på Huvudströmbrytaren.)

### Navigera i menyn för inställningar:



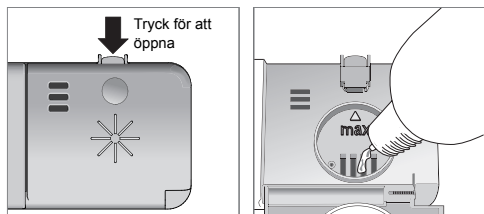
### Du kan nu göra följande inställningar:

Inställningar	Alternativ	
1. Spolglansmedel	1:00 - 1:05	<p>Inställning för dosering av spolglansmedel.</p> <p>Öka doseringen av spolglansmedel:</p> <ul style="list-style-type: none"><li>• Om diskgodset har vattenfläckar.</li></ul> <p>Minska doseringen av spolglansmedel:</p> <ul style="list-style-type: none"><li>• Om diskgodset har en vit/blå kladdig film.</li><li>• Om diskgodset har ränder.</li><li>• Vid skumbildning. Om man har mycket mjukt vatten kan man spåda spolglansmedlet med hälften vatten.</li></ul> <p><i>Förvalt från fabrik: 05</i></p>

Inställningar	Alternativ																																		
<p><b>2. Vattenhårdhet</b></p>	<p>2:00 - 2:09</p>	<p>Inställning av avhårdaren. Välj inställning beroende på det inkommande vattnets hårdhetsgrad. Det är viktigt att inställningen är korrekt!</p> <table border="1" data-bbox="617 261 1050 699"> <thead> <tr> <th data-bbox="617 261 759 316">Tyska hårdhetsgrader</th> <th data-bbox="759 261 901 316">Franska hårdhetsgrader</th> <th data-bbox="901 261 1050 316">Rekommenderad inställning</th> </tr> </thead> <tbody> <tr> <td data-bbox="617 316 759 357">0-5°dH</td> <td data-bbox="759 316 901 357">0-9°fH</td> <td data-bbox="901 316 1050 357">2:00</td> </tr> <tr> <td data-bbox="617 357 759 399">6-8°dH</td> <td data-bbox="759 357 901 399">10-14°fH</td> <td data-bbox="901 357 1050 399">2:01</td> </tr> <tr> <td data-bbox="617 399 759 440">9-11°dH</td> <td data-bbox="759 399 901 440">15-20°fH</td> <td data-bbox="901 399 1050 440">2:02</td> </tr> <tr> <td data-bbox="617 440 759 481">12-14°dH</td> <td data-bbox="759 440 901 481">21-25°fH</td> <td data-bbox="901 440 1050 481">2:03</td> </tr> <tr> <td data-bbox="617 481 759 523">15-19°dH</td> <td data-bbox="759 481 901 523">26-34°fH</td> <td data-bbox="901 481 1050 523">2:04</td> </tr> <tr> <td data-bbox="617 523 759 564">22-24°dH</td> <td data-bbox="759 523 901 564">35-43°fH</td> <td data-bbox="901 523 1050 564">2:05</td> </tr> <tr> <td data-bbox="617 564 759 606">25-29°dH</td> <td data-bbox="759 564 901 606">44-52°fH</td> <td data-bbox="901 564 1050 606">2:06</td> </tr> <tr> <td data-bbox="617 606 759 647">30-39°dH</td> <td data-bbox="759 606 901 647">53-70°fH</td> <td data-bbox="901 606 1050 647">2:07</td> </tr> <tr> <td data-bbox="617 647 759 689">40-49°dH</td> <td data-bbox="759 647 901 689">71-88°fH</td> <td data-bbox="901 647 1050 689">2:08</td> </tr> <tr> <td data-bbox="617 689 759 699">50°dH</td> <td data-bbox="759 689 901 699">89°fH</td> <td data-bbox="901 689 1050 699">2:09</td> </tr> </tbody> </table> <p data-bbox="611 722 1042 767">Glöm inte att fylla på salt i saltbehållaren efter att du ställt in avhårdaren på 2:01 - 2:09.</p> <p data-bbox="611 770 1059 839"><i>Vid inkommande vatten med en hårdhetsgrad under 6°dH (9°fH), välj 2:00. Avhårdaren inaktiveras och salt behöver inte fyllas på.</i></p> <p data-bbox="611 842 790 863"><i>Förvalt från fabrik: 04</i></p>	Tyska hårdhetsgrader	Franska hårdhetsgrader	Rekommenderad inställning	0-5°dH	0-9°fH	2:00	6-8°dH	10-14°fH	2:01	9-11°dH	15-20°fH	2:02	12-14°dH	21-25°fH	2:03	15-19°dH	26-34°fH	2:04	22-24°dH	35-43°fH	2:05	25-29°dH	44-52°fH	2:06	30-39°dH	53-70°fH	2:07	40-49°dH	71-88°fH	2:08	50°dH	89°fH	2:09
Tyska hårdhetsgrader	Franska hårdhetsgrader	Rekommenderad inställning																																	
0-5°dH	0-9°fH	2:00																																	
6-8°dH	10-14°fH	2:01																																	
9-11°dH	15-20°fH	2:02																																	
12-14°dH	21-25°fH	2:03																																	
15-19°dH	26-34°fH	2:04																																	
22-24°dH	35-43°fH	2:05																																	
25-29°dH	44-52°fH	2:06																																	
30-39°dH	53-70°fH	2:07																																	
40-49°dH	71-88°fH	2:08																																	
50°dH	89°fH	2:09																																	
<p><b>3. TAB</b> (3in1/ Kombimedel)</p>	<p>3:00 (Av) 3:01 (På)</p>	<p>Vid användning av så kallade 3in1/ Kombimedel kan du aktivera denna inställning. Diskprogrammen anpassas då automatiskt så att bästa möjliga disk- och torkresultat alltid erhålles. Om inställningen är aktiverad behöver man inte fylla på spolglansmedel eftersom tillvalet stänger av doseringen för spolglansmedel. Den sänker även doseringen av salt i avhårdaren. Observera att salt måste fyllas på i saltbehållaren.</p> <table border="1" data-bbox="611 1062 1056 1225"> <tr> <td data-bbox="611 1062 1056 1098"> <p><b>OBS!</b></p> <p data-bbox="617 1102 1050 1217">För att erhålla ett gott diskresultat är det mycket viktigt att undersöka vilket slags diskmedel eller kombiprodukt det handlar om! Läs noga på diskmedelsförpackningen hur diskmedlet ska användas. Bruksanvisning eller upplysningar på förpackningen måste beaktas!</p> </td> </tr> </table>	<p><b>OBS!</b></p> <p data-bbox="617 1102 1050 1217">För att erhålla ett gott diskresultat är det mycket viktigt att undersöka vilket slags diskmedel eller kombiprodukt det handlar om! Läs noga på diskmedelsförpackningen hur diskmedlet ska användas. Bruksanvisning eller upplysningar på förpackningen måste beaktas!</p>																																
<p><b>OBS!</b></p> <p data-bbox="617 1102 1050 1217">För att erhålla ett gott diskresultat är det mycket viktigt att undersöka vilket slags diskmedel eller kombiprodukt det handlar om! Läs noga på diskmedelsförpackningen hur diskmedlet ska användas. Bruksanvisning eller upplysningar på förpackningen måste beaktas!</p>																																			

### Fyll på spolglansmedel

När spolglansmedlet är slut och behöver fyllas på lyser ovanstående symbol i displayen.

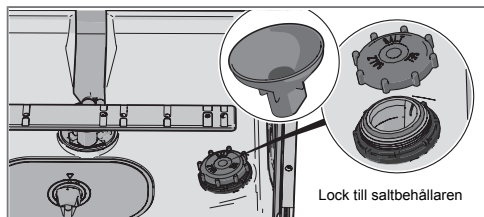


1. Öppna locket för spolglansmedel.
2. Fyll försiktigt på spolglansmedel upp till nivån markerad med **max**.
3. Torka bort eventuellt överflödigt spolglansmedel runt om behållaren.
4. Stäng locket ordentligt.

Efter påfyllning kan det dröja lite innan symbolen slocknar.

### Fyll på salt

När saltet är slut och behöver fyllas på lyser ovanstående symbol i displayen.



När saltet tar slut, skruva av locket och fyll behållaren med salt. Vatten behövs bara första gången! Torka rent och skruva åt. Kör ett program så att eventuellt salt i diskmaskinen sköljs bort.

Efter påfyllning kan det dröja lite innan symbolen slocknar.

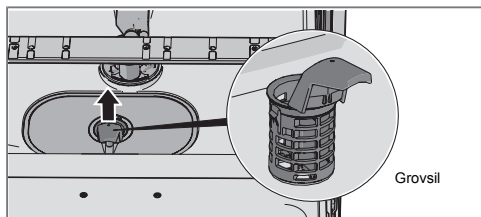
### VARNING!

För att inte riskera rostfläckar måste ett diskprogram startas direkt efter påfyllning av salt.

Håll aldrig maskindiskmedel i saltbehållaren. Detta leder till att avhårdaren förstörs!

### Grovsilen

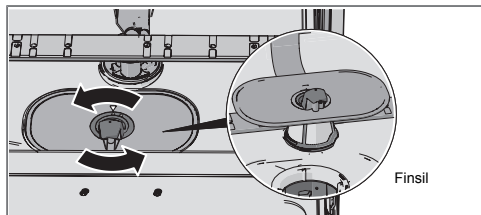
I grovsilen samlas större matrester, som inte utan vidare kan passera avloppspumpen. Töm grovsilen vid behov.



1. Lyft grovsilen rakt upp med hjälp av handtaget.
2. Töm grovsilen. Glöm inte att sätta tillbaka den!

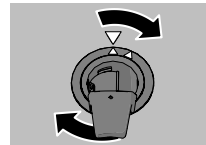
### Finsilen

Det som samlas på finsilen spolans automatiskt av vid varje diskomgång. Rengör finsilen vid behov.



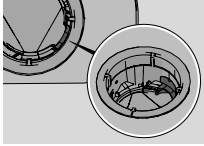
1. Vrid handtaget moturs.
2. Lyft silen rakt upp med handtaget. Avlägsna sedan grovsilen för att kunna rengöra finsilen.
3. Återmontera i omvänd ordning. Kontrollera att kanterna tätar ordentligt när du sätter tillbaka finsilen.
4. Lås fast silen genom att vrida handtaget medurs till stoppläge. Handtaget ska peka rakt ut från diskmaskinen.

### OBS!



Diskresultatet kan påverkas om silarna inte är rätt monterade. Observera att diskmaskinen inte får användas utan att silarna är monterade!

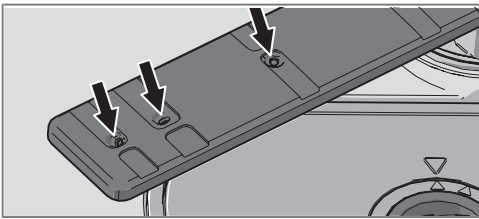
## OBS!



Kontrollera att det färgade skyddet till höger i bottenbrunnen sitter på plats.

## Spolarmarna

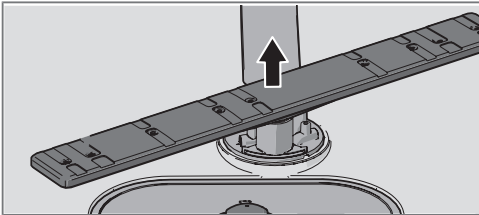
Hål och lagringar kan ibland bli igensatta. Peta bort skräpet med en nål eller liknande. Spolarmarna har även hål på undersidan.



För att underlätta rengöringen kan du lossa spolarmarna. Glöm inte att montera fast dem ordentligt efteråt.

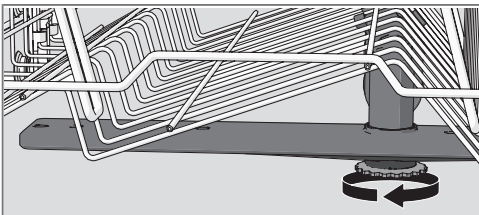
### Undre spolarm

- Dra den undre spolarmen rakt upp för att lossa den.



### Övre spolarm

1. Dra ut överkorgen.
2. Skruva spolarmslagringen motsols för att lossa spolarmen från överkorgen.



## Luckan och lucktätningen

Rengör luckans sidor och lucktätningen regelbundet. Använd en lätt fuktad trasa (eventuellt med lite rengöringsmedel).

## Panelen

Håll knapparna rena och fria från fett. Torka av dem med torr eller lätt fuktad trasa. Använd aldrig rengöringsmedel – det kan repa ytan. Stäng av diskmaskinen med Huvudströmbrytaren vid rengöring av knapparna för att undvika ofrivilliga knapptryckningar.

## Diskmaskinens innerbehållare

Diskmaskinens innerbehållare är tillverkad av rostfritt stål och hålls ren genom normal användning.

### Kalkavlagringar

Om du har kalkhaltigt (hårt) vatten kan det bildas kalkavlagringar i diskmaskinen. Kör i så fall programmet Grytdisk med två matskedar citronsyra i diskmedelsfacket (utan diskgoals i maskinen).

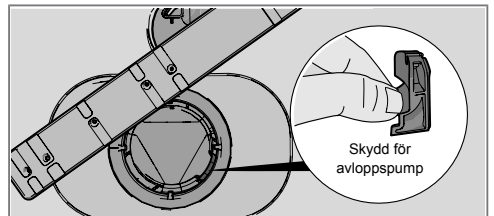
## Åtgärda stopp i avloppspumpen

Om det finns vatten kvar i diskmaskinen efter avslutat program kan avloppspumpen vara blockerad av eventuella föremål. Dessa kan du enkelt ta bort.

1. Stäng av maskinen med Huvudströmbrytaren och dra ur stickkontakten ur vägguttaget.
2. Ta bort grovsilen och finsilen.
3. Ös ur vattnet ur diskutrymmet.
4. För att kunna inspektera avloppspumpen ta bort det färgade skyddet till höger i bottenbrunnen.
5. Snurra för hand pumphjulet som är placerat bakom skyddet. Ta försiktigt bort eventuella föremål.
6. Montera tillbaka skyddet för avloppspumpen samt finsilen och grovsilen.
7. Sätt i stickkontakten i vägguttaget.

Om diskmaskinen ändå inte går att starta och ett surrande ljud hörs har överflynnadsskyddet aktiverats.

- Stäng av vattnet.
- Dra ur stickkontakten ur vägguttaget.
- Ring service.



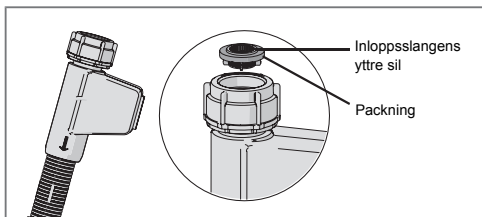
## OBS!

Glöm inte montera tillbaka skyddet för avloppspumpen.

## Åtgärda stopp i inloppsslangens sil

Om det finns små partiklar i det inkommande vattnet kan inloppsslangens yttre sil blockeras, vilket leder till Vattenintagsfel.

1. Stäng av maskinen med Huvudströmbrytaren och dra ur stickkontakten ur vägguttaget.
2. Stäng av vattenkranen.
3. Skruva loss inloppsslangen.
4. Dra försiktigt ur inloppsslangens yttre sil och rengör den.
5. Sätt tillbaka silen och kontrollera att packningen sitter rätt.
6. Skruva fast inloppsslangen.
7. Sätt i stickkontakten i vägguttaget och öppna vattenkranen. Låt trycket stå på en stund och kontrollera att anslutningen är tät.



## Felsökning

Typ av fel i display		Åtgärd
F10	Överfullnad	Rensa avloppspumpen. Se kapitel Skötsel och rengöring. Om problemet kvarstår ring service.
F11	Uttömningsfel	Se "Vatten kvar i diskmaskinen" i tabellen "Problem" nedan. Om problemet kvarstår ring service.
F12	Vattenintagsfel	Kontrollera att vattenkranen är öppen. Kontrollera att yttre silen på inloppsslangen inte är blockerad. Se Åtgärda stopp i inloppsslangens sil i kapitel Skötsel och rengöring. Om problemet kvarstår ring service.
F40	Ventilläckage	Stäng av vattenkranen och ring service.
F52	Vattennivåfel	Rensa grovsil och finsil. Kontrollera att yttre silen på inloppsslangen inte är blockerad. Kontrollera även att avloppsslangen är installerad enligt installationsanvisningen. Om problemet kvarstår ring service.
F54	Överfullnad	Stäng av vattenkranen och ring service.
F56	Cirkulationsfel	Ring service.

Tryck på valfri knapp för att ta bort felmeddelandet.

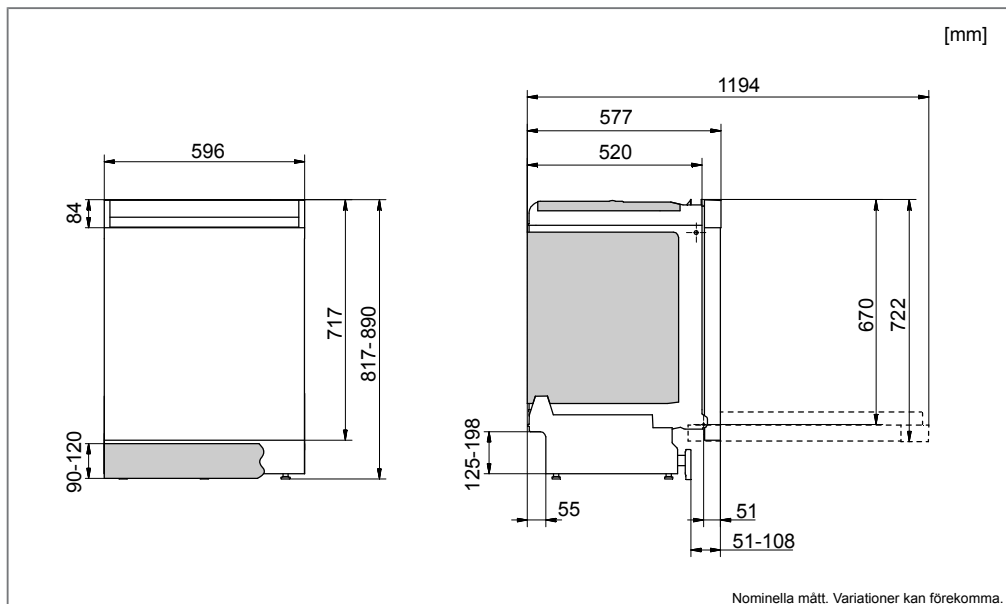
Problem	Tänkbara orsaker	Åtgärder
Knapparna reagerar inte på tryck.	Du har tryckt på knapparna för snabbt efter att du öppnat luckan.	Vänta en stund och prova igen.
	Smuts på knapparna.	Rengör med torr eller lätt fuktad trasa.
	Luckan är stängd.	Öppna luckan. Knapparna reagerar endast på knapptryckningar när luckan är öppen.
Luckan går inte att stänga.	Korgarna sitter inte i rätt läge.	Kontrollera att korgarna är i rätt horisontalläge.
		Kontrollera att diskgoods inte hindrar diskkorgarna från att skjutas in i rätt läge.
	Lucklåset hakar inte i och låser.	Kontrollera lucklåset. Om det inte hakar i och låser, öppna luckan. Tryck och håll in knappen för tillvalet Automatisk lucköppning i 15 sekunder. Vänta därefter i 30 sekunder. Stäng luckan. Kontrollera att lucklåset hakar i och låser.

Problem	Tänkbara orsaker	Åtgärder
Diskmaskinen startar inte.	Luckan är inte ordentligt stängd.	Kontrollera.
	Du har öppnat diskmaskinen för att stoppa i mer disk under ett pågående program.	Stäng luckan och vänta. Efter en paus fortsätter diskmaskinen där den slutade.
	Lucklåset har inte hakat i och låst.	Kontrollera lucklåset. Om det inte har hakat i och låst, öppna luckan. Tryck och håll in knappen för tillvalet Automatisk lucköppning i 15 sekunder. Vänta därefter i 30 sekunder. Stäng luckan. Kontrollera att lucklåset hakar i och läser samt att diskmaskinen startar.
	En propp/ säkring har löst ut.	Kontrollera.
	Stickkontakten sitter inte i vägguttaget.	Kontrollera.
	Vattenkranen är stängd.	Kontrollera.
	Överfyllnad/läckage.	Kontrollera.
	Ett surrande ljud (avloppspumpen) hörs från diskmaskinen, som ej upphör när strömmen bryts med Huvudströmbrytaren.	Stäng av vattenkranen. Dra ur kontakten och ring därefter service.
	Kontrollera att inte tillvalet Fördröjd start är inkopplat.	Tryck och håll in Huvudströmbrytaren tills displayen släcks om du vill avbryta tillvalet Fördröjd start. Starta diskmaskinen på nytt.
Disken är inte ren.	Spolarmarna går inte runt.	Lyft av armarna och gör rent.
		Kontrollera att diskgoods inte hindrar spolarmarna.
	Spolarmarnas hål eller lagringar är igensatta.	Rengör spolarmarna. Se kapitel Skötsel och rengöring.
	Felaktigt diskprogram.	Välj ett längre program.
	Felaktig dosering av diskmedel.	Dosera efter vattnets hårdhetsgrad. Kraftig över- eller underdosering medför försämrat diskresultat.
	Gammalt diskmedel. Diskmedel är färskvara.	Undvik storförpackningar.
	Felaktig lastning av diskmaskinen.	Täck inte porslin med stora skålar eller dylikt. Undvik att placera mycket höga glas i hörnen av korgarna.
	Glas och koppar har välvt under diskningen.	Ställ diskgodset stadigt.
	Silarna är inte korrekt monterade.	Kontrollera att silarnas handtag är låst i stoppläget. Handtaget ska peka rakt ut från diskmaskinen.
Skyddet för avloppspumpen saknas.	Kontrollera att det färgade skyddet till höger i bottenbrunnen sitter på plats. Se kapitel Skötsel och rengöring.	



Problem	Tänkbara orsaker	Åtgärder
Fläckar på rostfritt eller silver.	Vissa matrester såsom senap, majonnäs, citron, vinäger, salt och dressing kan orsaka fläckar på rostfritt stål om det lämnas kvar en längre tid.	Skölj bort den här sortens matrester om du inte ska starta diskmaskinen på en gång. Använd gärna programmet Avspolning.
	Allt rostfritt kan ge fläckar på silver om de kommer i kontakt under diskningen. Även aluminium kan orsaka fläckar på diskgodset.	För att undvika fläckar samt att diskgodset mattas separera diskgodsets av olika metaller som till exempel silver, rostfritt och aluminium.
Fläckar eller slöja på diskgodset.	Avhärdaaren läcker salt.	Kontrollera att saltlocket är ordentligt åtskruvat. Annars ring service.
	Felaktigt inställd avhärdaare.	Se kapitel Inställningar.
	Felaktigt inställd dosering för spolglansmedel.	Se kapitel Inställningar.
	Saltbehållaren är tom.	Fyll på salt. Se kapitel Innan du diskar första gången.
	3in1/ Kombimedel används och inställningen TAB (3in1/ Kombimedel) är aktiverad.	Inaktivera inställningen TAB (3in1/ Kombimedel) samt fyll på salt och spolglansmedel.
	För hög temperatur och/eller för mycket diskmedel kan orsaka så kallad etsning på kristallglas. Detta kan tyvärr inte åtgärdas, bara förebyggas.	Diska kristallglas i låg temperatur och dosera diskmedel med försiktighet. Kontakta diskmedelstillverkaren.
Diskgodset har en vit/blå kladdig film.	För hög dosering av spolglansmedel.	Sänk doseringen. Se under kapitel Innan du diskar första gången och Inställningar. Om vattnet är mycket mjukt kan du eventuellt späda ut spolglansmedlet med hälften vatten.
Fläckar som är kvar efter diskningen.	Läppstift och te kan vara svårt att diska bort.	Byt till ett diskmedel med blekmedel.
Rester av diskmedel är kvar i diskmedelsfacket efter diskningen.	Diskmedelsfacket var fuktigt när diskmedel doserades.	Diskmedelsfacket ska vara torrt när diskmedel doseras.
Slamrande ljud vid diskning.	Disken är inte rätt placerad eller spolarmarna går inte runt.	Kontrollera att diskgodset står stadigt. Snurra på spolarmarna för att se att de går runt.
1 minut visas i displayen.	Programmet tar längre tid än beräknat.	Ingen åtgärd. Programtiden lagras, nästa gång programmet körs visas den korrigerade tiden.

<b>Problem</b>	<b>Tänkbara orsaker</b>	<b>Åtgärder</b>
Vatten kvar i diskmaskinen.	Silarna är igensatta.	Rensa grovsil och finsil.
	Silarna är inte korrekt monterade.	Kontrollera att silarnas handtag är låst i stoppläget. Handtaget ska peka rakt ut från diskmaskinen.
	Föremål i avloppspumpen.	Rensa avloppspumpen. Se kapitel Skötsel och rengöring.
	Skyddet för avloppspumpen saknas.	Kontrollera att det färgade skyddet till höger i bottenbrunnen sitter på plats. Se kapitel Skötsel och rengöring.
	Veck på avloppsslangen.	Kontrollera att slangen inte har några veck eller skarpa böjar.
	Stopp i avloppsslangen.	Lossa avloppsslangen där den är ansluten till diskbänkens vattenlås. Kontrollera att inget skräp har fastnat och att anslutningens innerdiameter är minst 14 mm.
Dålig lukt i diskmaskinen.	Smuts kring lister och hörn.	Gör rent med en diskborste och låglöddrande rengöringsmedel.
	Program med låg temperatur är valt under en längre tid.	Kör ett program med en högre temperatur cirka 1 gång i månaden.
Diskgodset blir inte tillräckligt torrt.	Tillvalet Automatisk lucköppning är inte aktiverat.	Aktivera tillvalet Automatisk lucköppning.
	Diskmaskinen är inte fullastad.	Lasta diskmaskinen full.
	Spolglansmedlet är slut eller inställt på för låg dosering.	Fyll på eller öka doseringen av spolglansmedel. Se under kapitel Innan du diskar första gången och Inställningar.
	3in1/ Kombimedel används och inställningen TAB (3in1/ Kombimedel) är aktiverad.	Inaktivera inställningen TAB (3in1/ Kombimedel) samt fyll på salt och spolglansmedel.

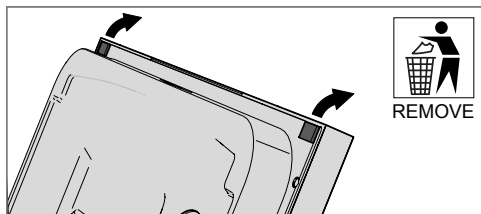


## Säkerhetsanvisningar

- Anslutning till el, vatten och avlopp ska utföras av en person med erforderlig kompetens.
- Följ alltid gällande bestämmelser för vatten, avlopp och el.
- Var försiktig vid installationen! Använd skyddshandskar! Var alltid två stycken!
- Placera ett läckageskydd på golvet under diskmaskinen för att förebygga eventuella vattenläckage.
- Innan du skruvar fast diskmaskinen, provkör diskmaskinen med programmet Avspolning. Kontrollera att diskmaskinen tar in vatten och tömmer. Kontrollera även att det inte förekommer några läckage vid anslutningarna.

## Transportskydd för luckan

Glöm inte att ta bort transportskydden för luckan då du packar upp diskmaskinen.



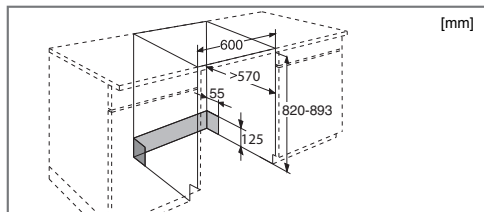
### **⚠ VARNING!**

Stäng av vattentillförseln när du installerar diskmaskinen!

Stickkontakten måste vara urdragen eller eluttaget spänningslöst under arbetet!

## Placera diskmaskinen

Diskmaskinen är avsedd att byggas in under en bänkskiva. Inbyggnadsmått framgår av bilden. Se till att evakueringshålets kanter är jämna och inte skadar avlopps- och inloppslangen samt elsladden.



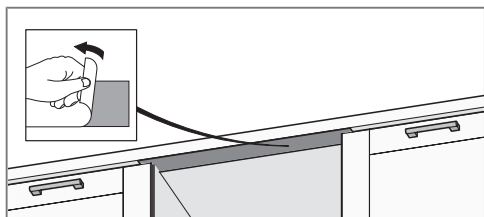
Om diskmaskinen är inbyggd måste inredningen klara eventuell kondens från diskmaskinen.

## Montera skyddsfilm

Montera skyddsfilm (bifogas dokumentsats) under bänkskivan. Skyddsfilmens funktion är att skydda bänkskivan från fukt.

### OBS!

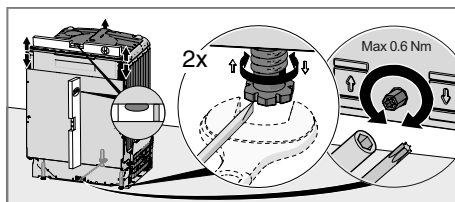
Ytan där skyddsfilm ska sitta ska vara ren och torr.



## Justera höjden och skjut diskmaskinen på plats

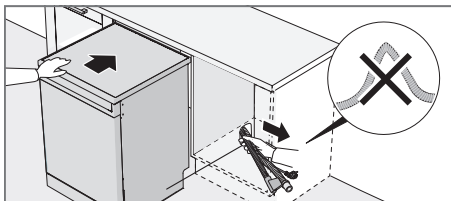
1. Börja med att mäta höjden från golvet till underkanten av arbetsbänken.
2. Mät höjden från golvet till diskmaskinens överkant.
3. Justera de främre fötterna genom att vrida dem medurs för att höja eller moturs för att sänka.

Luta diskmaskinen en aning framåt och justera den bakre foten med skruven på diskmaskinens framsida. Skruva medurs för att sänka eller moturs för att höja.



4. Kontrollera att det är en luftspalt på minst 3 mm mellan arbetsbänkens undersida och diskmaskinens överkant.
5. Skjut diskmaskinen på plats.

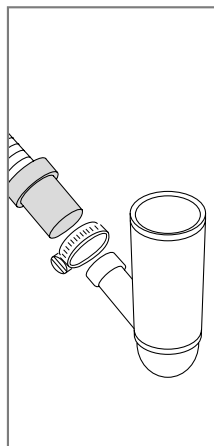
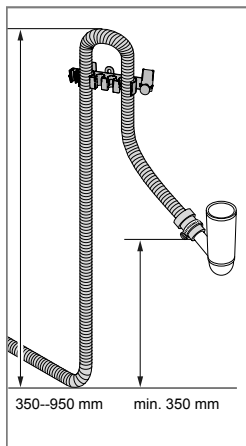
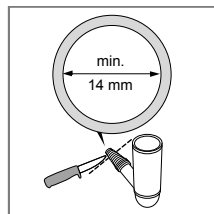
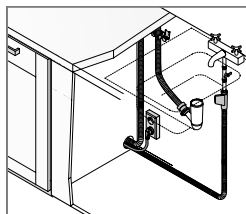
- Dra i avloppslangen och anslutningsröret när diskmaskinen skjuts på plats.
- Kontrollera att slangen inte har några veck eller skarpa böjar, eller att det finns något som kan skada slangarna.



- Kontrollera att diskmaskinen installeras så att luckan kan öppnas fritt. Annars kan luckläsets funktion störas.

6. Finjustera de främre fötterna (diskmaskinen får luta högst 5 mm).

## Anslutning till avlopp



Avloppsslangen får förlängas med högst 3 m (den totala längden på avloppsslangen får ej överstiga 4,5 m). Eventuella skarvkopplingar och skarvrör måste ha en inre diameter av minst 14 mm. Helst ska man dock ersätta avloppsslangen med en ny utan skarv.

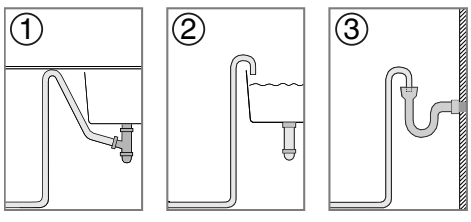
Ingen del av avloppsslangen får ligga högre än 950 mm över diskmaskinens botten. Slangen får inte ledas direkt till golvränn eller liknande. I så fall kan slangen fungera som en sughävert som tömmer diskmaskinen.

Slangen måste alltid mynna ut minst 350 mm över diskmaskinens botten.

Montera avloppsslangen med en slangklämma. Se till att avloppsslangen inte veckar sig.

### OBS!

När avloppsslangen leds till en anslutningsnippel vid diskbänkens vattenlås måste slangen fästas i höjd med diskbänkens undersida (1), annars kan diskvatten från diskhon rinna ner i diskmaskinen. Det finns alternativa anslutningar (2, 3). Vattenlåset måste vara luftat.



## Anslutning till vatten

Använd endast den inloppsslang som levereras med diskmaskinen. Återanvänd inte gamla eller andra lösa slangar.

Det måste finnas en vattenkran (avstängningskran) på tillloppsledningen. Vattenkranen ska placeras lättåtkomlig, så att vattnet kan stängas av om diskmaskinen måste flyttas.

När installationen är klar, öppna vattenkranen och låt trycket stå på en stund. Kontrollera att alla anslutningar är täta.

### Anslutning till kallt vatten

Anslut diskmaskinen till kallt vatten om fastigheten värms upp med olja, el eller gas.

### Anslutning till varmt vatten

Anslut diskmaskinen till varmt vatten (max 70 °C) om fastigheten värms upp med energisnål varmvattenberedning som exempelvis fjärrvärme, solceller eller bergvärme. Genom att välja varmvattenanslutning sparar du disktid och minskar diskmaskinens konsumtion av elenergi.

### OBS!

Överskrid inte tillåten temperatur på det inkommande vattnet. Vissa material i en del husgeråd tål inte stark värme. Se Ömtåligt diskgodis i kapitel Lasta diskmaskinen.

## Anslutning till el

Information om den elektriska anslutningen hittar du på typskylten. Dessa uppgifter måste stämma överens med elnätets data.

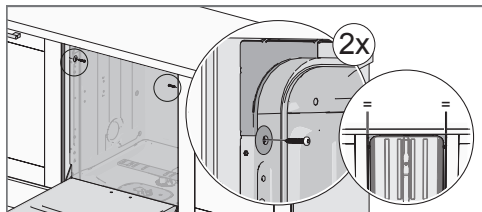
Diskmaskinen skall anslutas till ett jordat uttag.

Vägguttaget för elanslutning ska placeras utanför installationsutrymmet för att vara lättåtkomligt efter installation av diskmaskinen. Använd ej förlängningsladd!

### OBS!

Byte av elkabel samt reparation och underhåll som berör säkerhet eller prestanda ska utföras av tillverkarens service agent eller någon med liknande fackmässiga behörighet.

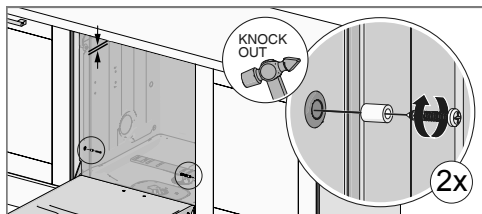
## Skruva fast diskmaskinen



Kontrollera efter festsättning att de främre fötterna ligger an mot golvet.

### Skruva fast diskmaskinen med två extra skruvar

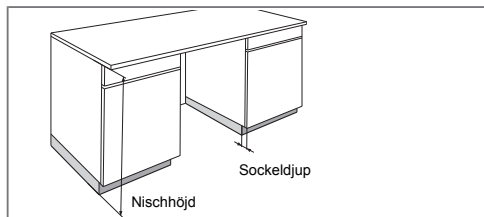
Vid en luftspalt på mer än 3 mm mellan arbetsbänkens undersida och diskmaskinens överkant bör diskmaskinen skruvas fast med två extra skruvar.



## Diskmaskinens sparkplåt

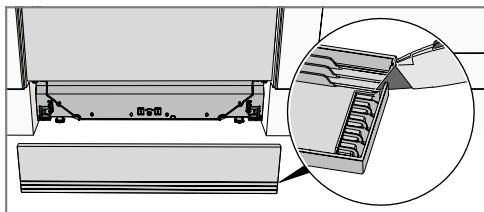
Diskmaskinen levereras med en sparkplåt. Beroende på vilken nischhöjd och sockeldjup du har kan sparkplåten ju-

steras i höjd. Tabellen visar vilken höjd på sparkplåten som du ska använda.

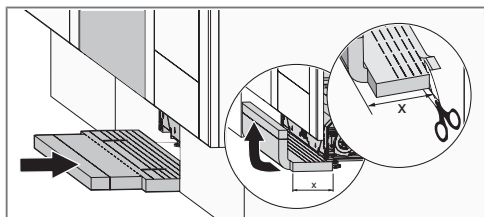


Nischhöjd (mm)	Sockeldjup (mm)				
	50	60	70	80	90<
820	-	-	-	-	90
830	-	-	90	90	100
840	90	90	100	100	110
850	100	100	110	110	120
860	110	110	120	120	120
870 <	120	120	120	120	120

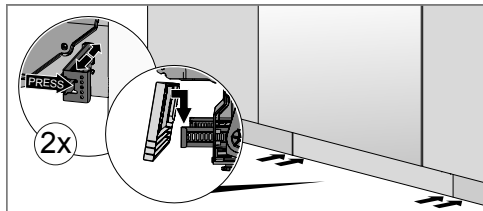
Gör ett snitt med en vass kniv vid önskad höjd på sparkplåtens fram- och baksida. Bryt därefter försiktigt för att få rätt höjd.



### Montera ljudisoleringen (endast vissa modeller)

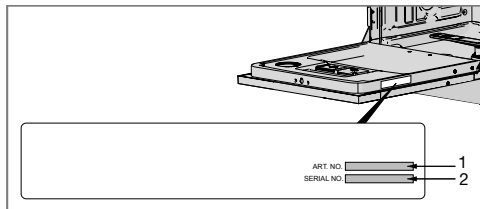


### Montera sparkplåten



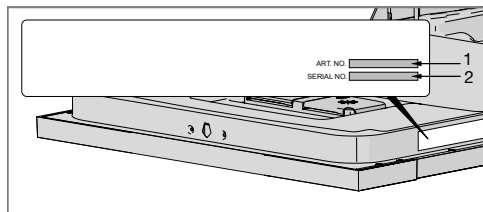
Läs kapitel Felsökning innan du kontaktar service. Om det har uppstått ett fel som du själv inte kan åtgärda kontakta närmaste återförsäljare, se [www.gorenje.com](http://www.gorenje.com).

Vid kontakt ange uppgifterna på typskylten. Notera artikelnummer (1) och serienummer (2).



Beställ information för testinstitut via e-post [dishwashers@appliance-development.com](mailto:dishwashers@appliance-development.com).

Vid förfrågan ange uppgifterna på typskylten. Notera artikelnummer (1) och serienummer (2).



### Information om energimärkning

Informationsblad, enligt Kommissionens delegerade förordning (EU) nr 1059/2010

#### Gorenje

Modellbeteckning:	GU652
Antal standardkuvert:	13 <sup>1)</sup>
Energieffektivitetsklass:	A+++
Årlig energiförbrukning (AE <sub>C</sub> ):	233 kWh per år <sup>2)</sup>
Energiförbrukning i en standarddiskcykel(E <sub>p</sub> ):	0,82 kWh
Effektförbrukning	
Frånläge (P <sub>o</sub> ):	0,49 W
Viloläge (P <sub>i</sub> ):	0,49 W
Årlig vattenförbrukning (AW <sub>C</sub> ):	2660 liter per år <sup>3)</sup>
Torkeffektsklass:	A <sup>4)</sup>
Standardprogram:	Ecodisk <sup>5)</sup> , tillval Automatisk lucköppning
Programtid för standarddiskcykeln:	210 minuter
Vilolägets varaktighet (T <sub>j</sub> ):	Infinitt
Ljudnivå:	44 dB(A) re 1 pW
Konstruktion:	Inbyggnadsprodukt

1) Enligt standard, EN 50242.

2) Baserad på 280 standarddiskcykler vid kallvattenanslutning och förbrukning enligt energisparläge. Den faktiska energiförbrukningen beror på hur maskinen används.

3) Baserad på 280 standarddiskcykler. Den faktiska vattenförbrukningen beror på hur maskinen används.

4) På en skala från G (minst effektiv) till A (effektivast).

5) Detta diskprogram är den standarddiskcykel som informationen för energimärkningen bygger på, är avsett för diskning av normalt smutsat gods och är det effektivaste programmet när det gäller kombinerad energi- och vattenförbrukning.

### Tekniska uppgifter

Höjd:	817-890 mm
Bredd:	596 mm
Djup:	577 mm
Vikt:	35 kg <sup>1)</sup>
Vattentryck:	0,03–1,0 MPa
Elektrisk anslutning:	Se typskylt
Anslutningseffekt:	Se typskylt

1) Vikten kan variera på grund av olika specifikationer.

