

GR

**ΛΕΠΤΟΜΕΡΕΙΣ ΟΔΗΓΙΕΣ
ΧΡΗΣΗΣ ΟΡΘΙΟΥ ΨΥΓΕΙΟΥ ΚΑΙ
ΚΑΤΑΨΥΚΤΗ**

gorenje



Σας ευχαριστούμε για την εμπιστοσύνη που μας δείχνετε με την αγορά της συσκευής μας. Ελπίζουμε να μείνετε ικανοποιημένοι από τη χρήση της.

Η συσκευή προορίζεται αποκλειστικά για οικιακή χρήση.

Ψυγείοκαταψύκτης (στο εξής: η συσκευή) αποτελείται από δύο μέρη: το πάνω μέρος είναι το ψυγείο και το κάτω μέρος είναι ο καταψύκτης. Το ψυγείο προορίζεται για την αποθήκευση των φρέσκων τροφίμων σε θερμοκρασίες άνω των 0 °C. Ο καταψύκτης προορίζεται για την κατάψυξη φρέσκων τροφίμων και για τη μακροπρόθεσμη αποθήκευση των κατεψυγμένων τροφίμων (μέχρι ένα χρόνο, ανάλογα με το είδος της τροφής).

ΠΙΝΑΚΑΣ ΠΕΡΙΕΧΟΜΕΝΩΝ

4 ΣΗΜΑΝΤΙΚΕΣ ΣΗΜΕΙΩΣΕΙΣ ΚΑΙ ΠΡΟΦΥΛΑΞΕΙΣ	ΕΙΣΑΓΩΓΗ
9 ΜΕΡΙΚΕΣ ΣΥΜΒΟΥΛΕΣ ΓΙΑ ΤΟ ΠΩΣ ΝΑ ΕΞΟΙΚΟΝΟΜΕΙΤΕ ΕΝΕΡΓΕΙΑ ΜΕ ΤΟΝ ΨΥΓΕΙΟΚΑΤΑΨΥΚΤΗ ΣΑΣ	
10 ΠΕΡΙΓΡΑΦΗ ΤΗΣ ΣΥΣΚΕΥΗΣ	ΠΕΡΙΓΡΑΦΗ ΤΗΣ ΣΥΣΚΕΥΗΣ
11 ΕΓΚΑΤΑΣΤΑΣΗ ΚΑΙ Σ'ΥΝΔΕΣΗ	
13 ΑΛΛΑΓΗ ΤΗΣ ΠΛΕΥΡΑΣ ΑΝΟΙΓΜΑΤΟΣ ΤΗΣ ΠΟΡΤΑΣ	
15 ΧΕΙΡΙΣΜΟΣ ΣΥΣΚΕΥΗΣ	
19 ΕΞΟΠΛΙΣΜΟΣ ΕΣΩΤΕΡΙΚΟΥ ΣΥΣΚΕΥΗΣ	
23 ΣΥΝΙΣΤΩΜΕΝΗ ΚΑΤΑΝΟΜΗ ΤΡΟΦΙΜΩΝ ΣΤΗ ΣΥΣΚΕΥΗ	
24 ΑΠΟΘΗΚΕΥΣΗ ΤΡΟΦΙΜΩΝ ΣΤΟ ΘΑΛΑΜΟ ΣΥΝΤΗΡΗΣΗΣ	ΑΠΟΘΗΚΕΥΣΗ ΚΑΙ ΚΑΤΑΨΥΞΗ ΤΡΟΦΙΜΩΝ
26 ΑΠΟΘΗΚΕΥΣΗ ΤΡΟΦΙΜΩΝ ΣΤΟ ΣΥΡΤΑΡΙ ZEROZONE	
28 ΚΑΤΑΨΥΞΗ ΝΩΠΩΝ ΚΑΙ ΑΠΟΘΗΚΕΥΣΗ ΚΑΤΕΨΥΓΜΕΝΩΝ ΤΡΟΦΙΜΩΝ	
28 Διαδικασία κατάψυξης 28 Σημαντικές οδηγίες για την κατάψυξη νωπών τροφίμων 29 Αποθήκευση προκατεψυγμένων τροφίμων 29 Χρόνοι αποθήκευσης κατεψυγμένων τροφίμων 29 Απόψυξη κατεψυγμένων τροφίμων	
30 ΑΠΪΨΥΞΗ ΤΗΣ ΣΥΣΚΕΥΗΣ	ΑΠΪΨΥΞΗ ΚΑΙ ΚΑΘΑΡΙΣΜΟΣ ΤΗΣ ΣΥΣΚΕΥΗΣ
31 ΚΑΘΑΡΙΣΜΟΣ ΤΗΣ ΣΥΣΚΕΥΗΣ	
32 ΕΠΪΛΥΣΗ ΠΡΟΒΛΗΜΑΤΩΝ	ΆΛΛΑ ΘΕΜΑΤΑ
34 ΠΛΗΡΟΦΟΡΪΕΣ ΓΙΑ ΤΟ ΘΪΡΥΒΟ ΤΗΣ ΣΥΣΚΕΥΗΣ	

ΣΗΜΑΝΤΙΚΕΣ ΣΗΜΕΙΩΣΕΙΣ ΚΑΙ ΠΡΟΦΥΛΑΞΕΙΣ



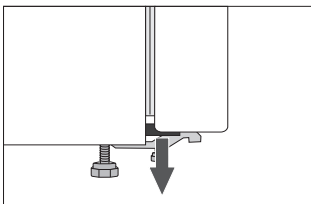
ΠΡΙΝ ΤΗ ΧΡΗΣΗ ΤΗΣ ΣΥΣΚΕΥΗΣ ΓΙΑ ΠΡΩΤΗ ΦΟΡΑ

Πριν συνδέσετε τη συσκευή στην παροχή ρεύματος, διαβάστε προσεκτικά τις οδηγίες χρήσης που περιγράφουν τη συσκευή καθώς και τη σωστή και ασφαλή χρήση της. Οι οδηγίες ισχύουν για διάφορους τύπους / μοντέλα συσκευών. Επομένως κάποιες ρυθμίσεις και μέρος του εξοπλισμού που περιγράφονται εδώ, ίσως δεν είναι διαθέσιμα στη συσκευή σας. Συνιστούμε να αποθηκεύσετε αυτό το εγχειρίδιο οδηγιών για μελλοντική αναφορά και να το προσαρτήσετε στη συσκευή εάν πωληθεί στο μέλλον.

Το εγχειρίδιο οδηγιών περιλαμβάνει την έκδοση / μοντέλο NO FROST του καταψύκτη που διαθέτει ανεμιστήρα, και στον οποίο η διαδικασία απόψυξης είναι αυτόματη (μόνο σε ορισμένα μοντέλα).

Ελέγξτε για τυχόν ζημιές ή παρατυπίες στη συσκευή σας. Εάν διαπιστώσετε ότι η συσκευή σας έχει ζημιές, ενημερώστε τον έμπορο λιανικής πώλησης από τον οποίο την αγοράσατε.

Πριν συνδέσετε τη συσκευή στην παροχή ρεύματος, αφήστε την σε κατακόρυφη θέση για τουλάχιστον 2 ώρες. Αυτό θα μειώσει την πιθανότητα βλάβης από την επίδραση της μεταφοράς στο σύστημα ψύξης.



Διαχωριστικά έχουν τοποθετηθεί στις γωνίες των θυρών. Αφαιρέστε τα και τοποθετήστε τα παρεχόμενα βύσματα στις υποδοχές (μόνο σε ορισμένα μοντέλα).



ΣΗΜΑΝΤΙΚΕΣ ΟΔΗΓΙΕΣ ΑΣΦΑΛΕΙΑΣ



ΠΡΟΕΙΔΟΠΟΙΗΣΗ! Κίνδυνος φωτιάς / εύφλεκτα υλικά.

Η συσκευή πρέπει να συνδεθεί στο δίκτυο και να γειωθεί σύμφωνα με τα ισχύοντα πρότυπα και κανονισμούς.

ΠΡΟΕΙΔΟΠΟΙΗΣΗ! Μην τοποθετείτε πολλές φορητές πρίζες ή φορητές τροφοδοτικές συσκευές στο πίσω μέρος της συσκευής.

Πριν καθαρίσετε τη συσκευή, αποσυνδέστε την από το ηλεκτρικό ρεύμα (βγάλτε το καλώδιο τροφοδοσίας από την πρίζα).

ΠΡΟΕΙΔΟΠΟΙΗΣΗ! Εάν το καλώδιο τροφοδοσίας είναι κατεστραμμένο, πρέπει να αντικατασταθεί από τον κατασκευαστή, τον αντιπρόσωπο της εταιρίας ή από άτομα με παρόμοια ειδικείωση, προκειμένου να αποφευχθεί κάθε κίνδυνος.

ΠΡΟΕΙΔΟΠΟΙΗΣΗ! Κατά την τοποθέτηση της συσκευής, βεβαιωθείτε ότι το καλώδιο τροφοδοσίας δεν παρεμποδίζεται και δεν έχει υποστεί ζημιά.

Εάν ο φωτισμός LED δεν λειτουργεί, καλέστε έναν τεχνικό σέρβις. Μην προσπαθήσετε να επισκευάσετε μόνοι σας το φωτάκι LED, καθώς υπάρχει κίνδυνος επαφής με υψηλή τάση!



ΠΡΟΕΙΔΟΠΟΙΗΣΗ! Μην χρησιμοποιείτε ηλεκτρικές συσκευές μέσα στη συσκευή, εκτός από αυτές που επιτρέπονται από τον κατασκευαστή αυτής της συσκευής ψύξης.



ΠΡΟΕΙΔΟΠΟΙΗΣΗ! Μην χρησιμοποιείτε μηχανικές συσκευές ή άλλα μέσα για να επιταχύνετε τη διαδικασία απόψυξης, εκτός από εκείνες που συνιστώνται από τον κατασκευαστή.



ΠΡΟΕΙΔΟΠΟΙΗΣΗ! Για να αποφύγετε οποιονδήποτε κίνδυνο λόγω κακής σταθερότητας της συσκευής, βεβαιωθείτε ότι έχει εγκατασταθεί σύμφωνα με τις οδηγίες.

Κίνδυνος από κρυοπαγήματα

Ποτέ μην βάζετε κατεψυγμένα τρόφιμα στο στόμα σας και αποφεύγετε να αγγίζετε κατεψυγμένα τρόφιμα, καθώς αυτό μπορεί να προκαλέσει χιονίστρες ή κρυοπαγήματα.

Ασφάλεια παιδιών και ευάλωτων ατόμων

Η συσκευή δεν προορίζεται για χρήση από άτομα (συμπεριλαμβανομένων παιδιών) με μειωμένες σωματικές, αισθητηριακές ή διανοητικές ικανότητες ή έλλειψη εμπειρίας και γνώσης, εκτός εάν υπάρχει συνεχής επίβλεψη ή τους έχουν δοθεί οδηγίες σχετικά με τη χρήση της συσκευής από άτομο υπεύθυνο για την ασφάλειά τους .

Θα πρέπει να παρακολουθείτε τα παιδιά για να εξασφαλίσετε ότι δεν παίζουν με τη συσκευή.

Ο καθαρισμός και η συντήρηση χρήστη δεν πρέπει να γίνονται από παιδιά χωρίς επίβλεψη.

Μην αφήνετε τα παιδιά να παίζουν με τη συσκευή.

Αφαιρέστε τη συσκευασία που προορίζεται για την προστασία της συσκευής ή συγκεκριμένων εξαρτημάτων κατά τη διάρκεια της μεταφοράς, και φυλάξτε την μακριά από παιδιά.

Υπάρχει κίνδυνος τραυματισμού ή ασφυξίας.

Μόνο για την Ευρωπαϊκή αγορά

Η συσκευή αυτή μπορεί να χρησιμοποιηθεί από παιδιά ηλικίας από 8 ετών και άνω και άτομα με μειωμένες σωματικές, αισθητηριακές ή διανοητικές ικανότητες ή έλλειψη εμπειρίας και γνώσης, εάν βρίσκονται υπό εποπτεία ή τους έχουν δοθεί οδηγίες σχετικά με τη χρήση της συσκευής με ασφαλή τρόπο και έχουν κατανοήσει όλους τους πιθανούς κινδύνους.

Τα παιδιά δεν πρέπει να παίζουν με τη συσκευή.

Ο καθαρισμός και η συντήρηση χρήστη δεν πρέπει να γίνονται από παιδιά χωρίς επίβλεψη.

Επιτρέπεται στα παιδιά ηλικίας από 3 έως 8 ετών να φορτώνουν και να αδειάζουν ψυκτικές συσκευές.

Προειδοποίηση σχετικά με το ψυκτικό μέσο

Η συσκευή περιέχει μια μικρή ποσότητα φιλικού προς το περιβάλλον αλλά εύφλεκτου αερίου R600a. Βεβαιωθείτε ότι δεν έχουν καταστραφεί τμήματα του συστήματος ψύξης. Η διαρροή αερίου δεν είναι επικίνδυνη για το περιβάλλον, αλλά μπορεί να προκαλέσει τραυματισμό στα μάτια ή φωτιά. Σε περίπτωση διαρροής, αερίστε καλά το δωμάτιο, αποσυνδέστε τη συσκευή από την παροχή ρεύματος και καλέστε έναν τεχνικό σέρβις.

ΣΗΜΑΝΤΙΚΕΣ ΠΛΗΡΟΦΟΡΙΕΣ ΓΙΑ ΤΗ ΧΡΗΣΗ ΤΗΣ ΣΥΣΚΕΥΗΣ

ΠΡΟΕΙΔΟΠΟΙΗΣΗ! Αυτή η συσκευή προορίζεται για χρήση σε νοικοκυριά και παρόμοια περιβάλλοντα, όπως π.χ.

- χώροι κουζίνας προσωπικού σε καταστήματα, γραφεία και άλλα περιβάλλοντα εργασίας,
- αγροικίες και πελάτες σε ξενοδοχεία, μοτέλ και άλλα περιβάλλοντα οικιστικού τύπου,
- περιβάλλοντα τύπου ξενώνα,
- υπηρεσίες τροφοδοσίας και παρόμοιες υπηρεσίες μη λιανικού εμπορίου.

i **ΠΡΟΕΙΔΟΠΟΙΗΣΗ!** Διατηρείτε τα ανοίγματα αερισμού στο περίβλημα της συσκευής ή στην ενσωματωμένη δομή, ανοιχτά και χωρίς εμπόδια.

Η συσκευή δεν πρέπει να χρησιμοποιείται σε εξωτερικούς χώρους και δεν πρέπει είναι εκτεθειμένη στη βροχή.

Μην αποθηκεύετε στη συσκευή εκρηκτικές ουσίες όπως αεροζόλ με εύφλεκτο προωθητικό.

Εάν η συσκευή δεν πρόκειται να λειτουργήσει για μεγάλο χρονικό διάστημα, απενεργοποιήστε την χρησιμοποιώντας το αντίστοιχο κουμπί και αποσυνδέστε την από το ρεύμα. Αδειάστε τη συσκευή, ξεπαγώστε την, καθαρίστε την, και αφήστε την πόρτα ανοιχτή.

Σε περίπτωση σφάλματος ή διακοπής ρεύματος, μην ανοίξετε την κατάψυξη εκτός εάν ο καταψύκτης δεν έχει λειτουργήσει για πάνω από 16 ώρες. Μετά από αυτή την περίοδο, χρησιμοποιήστε τα κατεψυγμένα τρόφιμα ή εξασφαλίστε επαρκή ψύξη (π.χ. με μια συσκευή αντικατάστασης).

Τεχνικές πληροφορίες σχετικά με τη συσκευή

Η πινακίδα χαρακτηριστικών βρίσκεται στο εσωτερικό της συσκευής. Δείχνει τα δεδομένα σχετικά με την τάση, τον μικτό και τον καθαρό όγκο, τον τύπο και την ποσότητα του ψυκτικού και παρέχει πληροφορίες για τις κλιματικές κατηγορίες. Εάν η γλώσσα στην πινακίδα χαρακτηριστικών δεν είναι η γλώσσα της επιλογής σας ή η γλώσσα της χώρας σας, αντικαταστήστε τη με εκείνη που σας παρέχεται.



ΠΡΟΣΤΑΣΙΑ ΠΕΡΙΒΑΛΛΟΝΤΟΣ

Η συσκευασία αποτελείται από φιλικά προς το περιβάλλον υλικά που μπορούν να ανακυκλωθούν, να απορριφθούν ή να καταστραφούν χωρίς κανένα κίνδυνο για το περιβάλλον.



Απόρριψη μιας παρωχημένης συσκευής

Για την προστασία του περιβάλλοντος, δώστε την παρωχημένη συσκευή σε ένα εξουσιοδοτημένο κέντρο συλλογής οικιακών συσκευών.

Πριν παραδώσετε την συσκευή, κάντε τα εξής:

- Αποσυνδέστε τη συσκευή από το ρεύμα
- Μην επιτρέπετε στα παιδιά να παίζουν με τη συσκευή.



ΠΡΟΕΙΔΟΠΟΙΗΣΗ! Μην βλάπτετε το κύκλωμα ψυκτικού μέσου. Αυτό θα αποτρέψει επίσης τη ρύπανση.

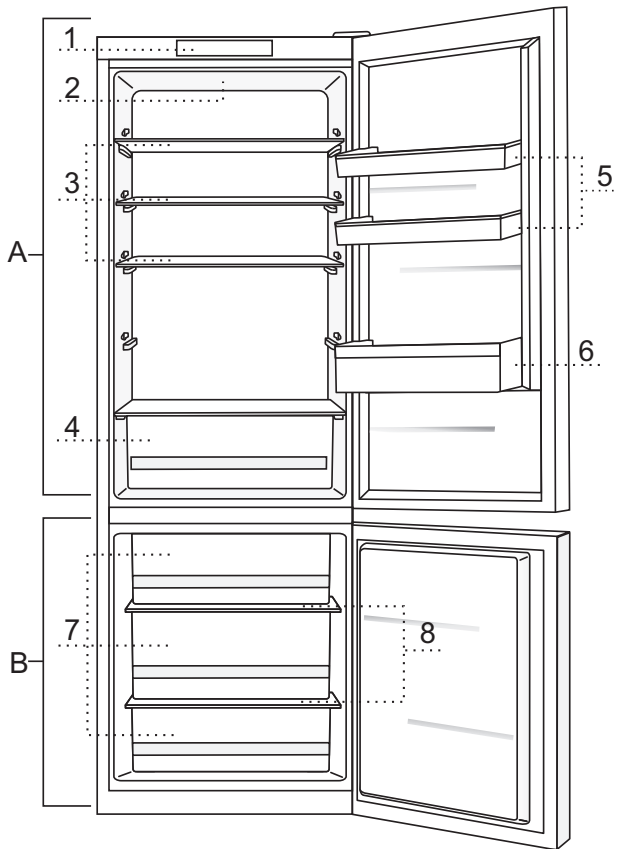


Το σύμβολο στο προϊόν ή στη συσκευασία του υποδηλώνει ότι το προϊόν δεν πρέπει να αντιμετωπίζεται όπως τα συνηθισμένα οικιακά απορρίμματα. Το προϊόν θα πρέπει να μεταφερθεί σε εξουσιοδοτημένο κέντρο συλλογής και επεξεργασίας αποβλήτων ηλεκτρικού και ηλεκτρονικού εξοπλισμού. Η σωστή διάθεση του προϊόντος θα βοηθήσει στην πρόληψη τυχόν αρνητικών επιπτώσεων στο περιβάλλον και την υγεία των ανθρώπων που θα μπορούσαν να συμβούν σε περίπτωση λανθασμένης απόρριψης του προϊόντος. Για λεπτομερείς πληροφορίες σχετικά με την απόρριψη και την επεξεργασία του προϊόντος, επικοινωνήστε με τον αρμόδιο δημοτικό φορέα που είναι υπεύθυνος για τη διαχείριση αποβλήτων, την υπηρεσία διάθεσης αποβλήτων ή το κατάστημα από το οποίο αγοράσατε το προϊόν.

ΜΕΡΙΚΈΣ ΣΥΜΒΟΥΛΈΣ ΓΙΑ ΤΟ ΠΩΣ ΝΑ ΕΞΟΙΚΟΝΟΜΈΙΤΕ ΕΝΈΡΓΕΙΑ ΜΕ ΤΟΝ ΨΥΓΕΙΟΚΑΤΑΨΎΚΤΗ ΣΑΣ

- Ακολουθήστε πιστά τις οδηγίες εγκατάστασης.
- Μην ανοίγετε την πόρτα της συσκευής συχνότερα απ'ότι χρειάζεται.
- Περιστασιακά ελέγχετε εάν ο αέρας μπορεί να κυκλοφορεί ελεύθερα πίσω από την συσκευή.
- Ο συμπυκνωτής που είναι τοποθετημένος στον πίσω τοίχο της συσκευής πρέπει να διατηρείται συνέχεια καθαρός (βλέπε κεφάλαιο “Καθαρισμός της συσκευής”).
- Εάν το λάστιχο της πόρτας είναι χαλασμένο ή χαλαρό, αντικαταστήστε το το γρηγορότερο δυνατό.
- Να αποθηκεύετε τα τρόφιμά σας σε κλειστά δοχεία ή άλλες κατάλληλες συσκευασίες.
- Πριν βάλετε το φαγητό μέσα στο ψυγείο, αφήστε το πρώτα να κρυώσει με την θερμοκρασία του δωματίου.
- Να ξεπαγώνετε τα κατεψυγμένα φαγητά σας μέσα στο ψυγείο.
- Αφαιρέστε τα σωρτάκια από την κατάψυξη όπως περιγράφεται στο εγχειρίδιο χρήσης, προκειμένου να κάνετε χρήση όλου του εσωτερικού.
- Να ξεπαγώνετε τον καταψύκτη σας όταν στρώμα πάγου πάχους περίπου 3-5 mm έχει συγκεντρωθεί πάνω στις επιφάνειες του καταψύκτη.
- Βεβαιωθείτε ότι τα ράφια είναι σωστά κατανεμημένα και ότι τα τρόφιμα είναι έτσι τοποθετημένα που να επιτρέπουν την κυκλοφορία του αέρα (συμβουλευτείτε την συνιστώμενη ταξινόμηση των τροφίμων όπως περιγράφεται στις οδηγίες).
- Στις συσκευές που είναι εξοπλισμένες με ανεμιστήρα, μην μπλοκάρετε την χαραμάδα του ανεμιστήρα.

ΠΕΡΙΓΡΑΦΉ ΤΗΣ ΣΥΣΚΕΥΉΣ



A Θάλαμος συντήρησης

- 1 Πίνακας ελέγχου
- 2 Λάμπα led του εσωτερικού του θαλάμου
- 3 Συρόμενο γυάλινο ράφι (ρυθμιζόμενου ύψους)
- 4 Συρτάρι φρούτων και λαχανικών Crisp Zone
- 5 Ράφι πόρτας Simple Slide ρυθμιζόμενου ύψους
- 6 Χώρος φιαλών

B Θάλαμος κατάψυξης

- 7 Συρτάρι κατάψυξης
- 8 Γυάλινα ράφια

- Τα ράφια διαθέτουν σύστημα προστασίας για την αποφυγή ακούσιας πτώσης. Αν θέλετε να αφαιρέσετε ένα ράφι, σύρετέ το πλήρως προς τα έξω, μετά ανασηκώστε το εμπρός τμήμα του και αφαιρέστε το.

ΕΓΚΑΤΑΣΤΑΣΗ ΚΑΙ Σ'ΥΝΔΕΣΗ

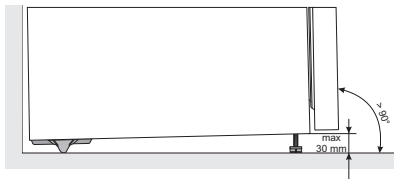
ΕΠΙΛΟΓΗ ΤΟΥ ΧΩΡΟΥ

- Η συσκευή πρέπει να εγκατασταθεί σε έναν ξηρό και καλά αεριζόμενο χώρο. Η συσκευή θα λειτουργεί σωστά εάν η θερμοκρασία του περιβάλλοντος κυμαίνεται μέσα στα όρια που φαίνονται στον παρακάτω πίνακα. Η κατηγορία της συσκευής αναφέρεται στην πινακίδα με τις βασικές πληροφορίες για τη συσκευή.

Κατηγορία	Θερμοκρασία
SN (ψυχρό)	από +10 °C ως +32 °C
N (κανονικό)	από +16 °C ως +32 °C
ST (υποτροπικό)	από +16 °C ως +38 °C
T (τροπικό)	από +16 °C ως +43 °C

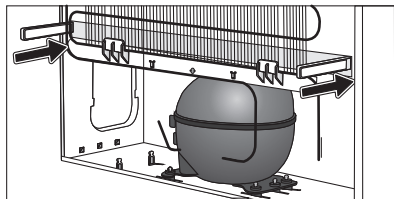
Προειδοποίηση: Βεβαιωθείτε ότι ο χώρος τοποθέτησης της συσκευής είναι επαρκής. Αντιστοιχούν τουλάχιστον 1 m³ χώρου ανά 8 γραμμάρια ψυκτικού υλικού. Η ποσότητα του ψυκτικού αναγράφεται στην πινακίδα τεχνικών στοιχείων στο εσωτερικό της συσκευής.

ΤΟΠΟΘΕΤΗΣΗ ΤΗΣ ΣΥΣΚΕΥΗΣ

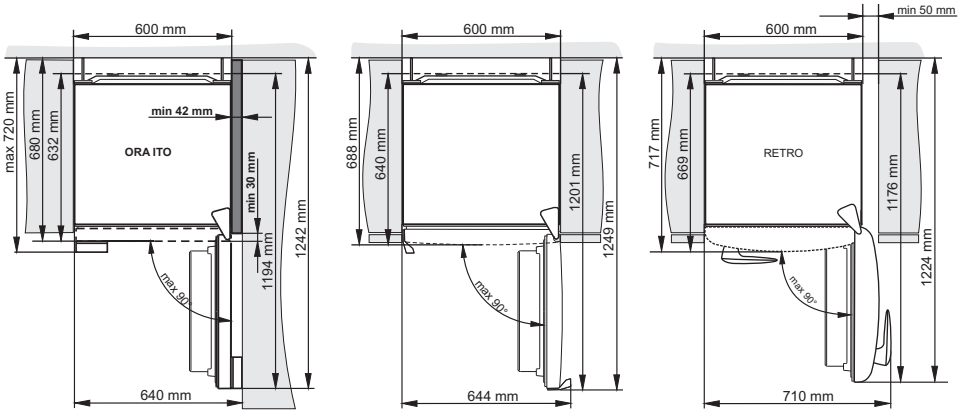


Η εγκατάσταση της συσκευής πρέπει να γίνει από δύο τουλάχιστον άτομα για την αποφυγή πιθανού τραυματισμού ή ζημιάς της συσκευής.

- Η συσκευή πρέπει να τοποθετηθεί σε όρθια θέση και σε σταθερό έδαφος. Η συσκευή διαθέτει δύο ρυθμιζόμενα πόδια στο εμπρός μέρος που μπορούν να χρησιμοποιηθούν για την ευθυγράμμισή της. Η πίσω πλευρά της συσκευής διαθέτει ροδάκια (σε επιλεγμένα μοντέλα μόνο) που διευκολύνουν την τοποθέτησή της στον επιλεγμένο χώρο.
- Πρέπει πάνω από τη συσκευή να υπάρχει κενός χώρος τουλάχιστον 5 εκατοστών, για να εξασφαλίζεται ο ικανοποιητικός αερισμός της μονάδας του συμπυκνωτή.
- Με τη συσκευή παρέχονται δύο αποστάτες που πρέπει να τοποθετηθούν στο κάτω μέρος του χώρου τοποθέτησης για την σωστή απόσταση της συσκευής από τον τοίχο. Τοποθέτηση χωρίς τους αποστάτες ίσως προκαλέσει αυξημένη κατανάλωση ρεύματος.
- Μην εκθέτετε τη συσκευή στο άμεσο ηλιακό φως και μην την τοποθετήσετε κοντά σε πηγές θερμότητας. Εάν αυτό δεν είναι δυνατόν, εγκαταστήστε κατάλληλο μονωτικό.



- Η συσκευή μπορεί να τοποθετηθεί ανεξάρτητη ή εντοιχισμένη σε έπιπλα κουζίνας ή τον τοίχο. Φροντίστε να υπάρχει κατάλληλη απόσταση για να ανοίγει η πόρτα και να βγαίνουν τα συρτάρια και τα ράφια (δείτε το διάγραμμα εγκατάστασης).



Σημείωση: Όταν οι συσκευές τοποθετούνται η μια δίπλα στην άλλη, είναι απαραίτητη η αγορά και χρήση ενός αντι-υγρанныκού σετ (προϊόν αντι-συμπύκνωσης)!

Κωδικοί παραγγελίας του σετ:

- Συσκευές με ύψος 1850 χιλ: 576604.
- Συσκευές με ύψος 2000 χιλ: 576606.

ΣΥΝΔΕΣΗ ΤΗΣ ΣΥΣΚΕΥΗΣ

- Χρησιμοποιήστε το καλώδιο για να συνδέσετε τη συσκευή στην παροχή ρεύματος. Η πρίζα πρέπει να διαθέτει γείωση (πρίζα ασφάλειας). Η τάση και η συχνότητα αναφέρονται στην πινακίδα τεχνικών στοιχείων της συσκευής.
- Η συσκευή πρέπει να συνδεθεί στην παροχή και να γειωθεί σύμφωνα με τα ισχύοντα πρότυπα και τους κανονισμούς. Η συσκευή δεν επηρεάζεται από μικρής διάρκειας αποκλίσεις από την ονομαστική τάση, αρκεί να μην ξεπερνούν το +/-6%.

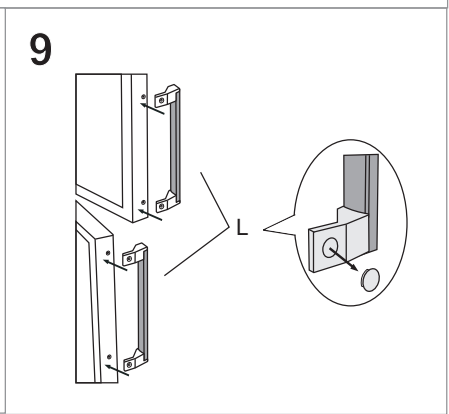
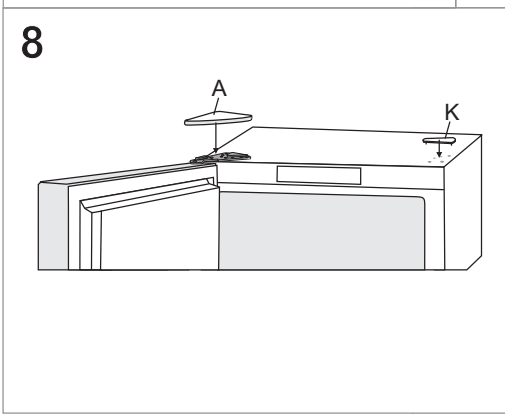
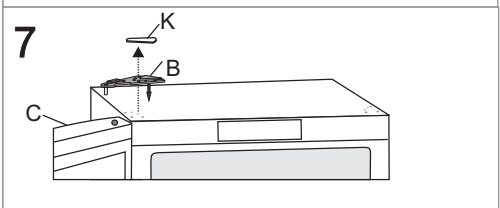
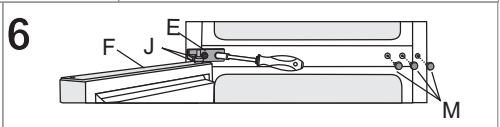
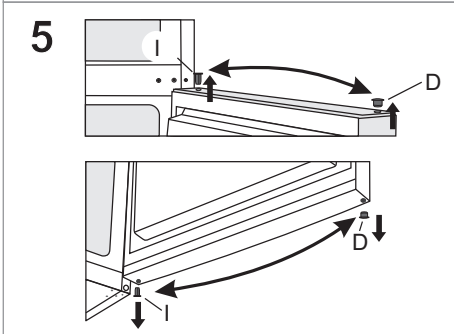
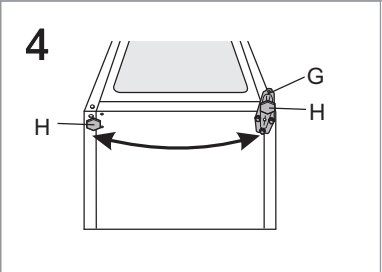
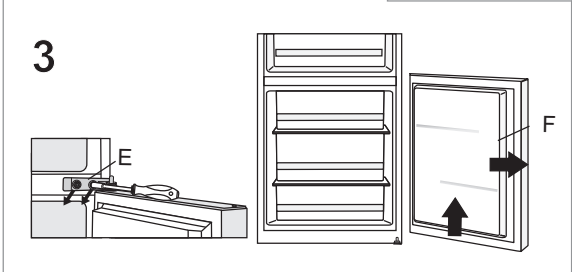
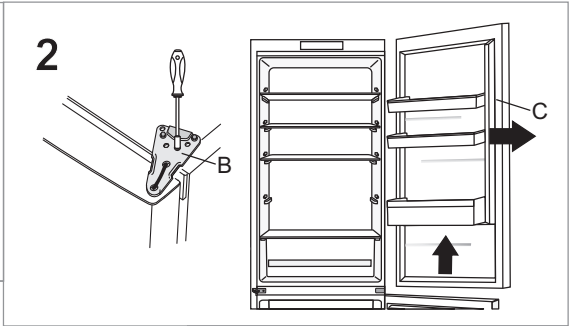
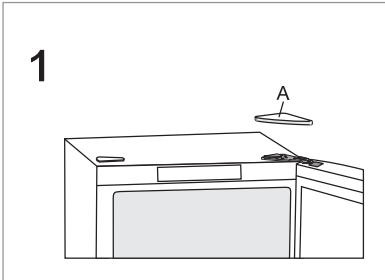
ΑΛΛΑΓΗ ΤΗΣ ΠΛΕΥΡΑΣ ΑΝΟΪΓΜΑΤΟΣ ΤΗΣ ΠΟΡΤΑΣ

Απαιτούμενα εργαλεία: γαλλικό κλειδί No. 8, Phillips κατσαβίδι, torx 25, επίπεδο κατσαβίδι Για την αλλαγή της πλευράς ανοίγματος της πόρτας απαιτούνται δύο άτομα.

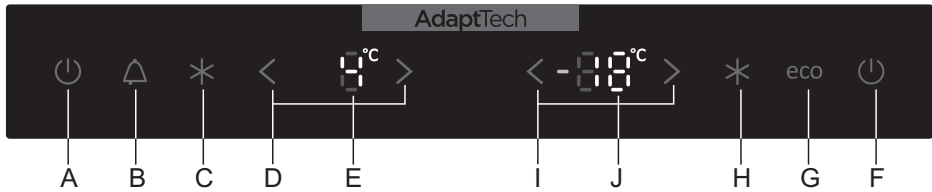
1. Αφαιρέστε το κάλυμμα του πάνω μεντεσέ (A).
2. Αφαιρέστε τον πάνω μεντεσέ (B) και αφαιρέστε την πάνω πόρτα (C).
3. Αφαιρέστε τα καλύμματα (D), ξεβιδώστε το μεσαίο μεντεσέ (E) και αφαιρέστε την κάτω πόρτα (F) από τον κάτω μεντεσέ (G).
4. Γείρετε την συσκευή προς τα πίσω (βεβαιωθείτε ότι δεν πιέζετε τον συμπτυκνωτή στο πίσω τοίχωμα της συσκευής γιατί μπορεί να καταστραφεί το σύστημα ψύξης), ξεβιδώστε τον κάτω μεντεσέ (G) και το πόδι (H) και τοποθετήστε τα στην απέναντι πλευρά. Βεβαιωθείτε ότι το παξιμάδι τοποθετήθηκε όπως πριν.
5. Μεταφέρετε τους μεντεσέδες της πόρτας (I) στην απέναντι πλευρά.
6. Βάλτε το μεσαίο μεντεσέ (E) στην κάτω πόρτα (F) και τοποθετήστε την κάτω πόρτα στον κάτω μεντεσέ (G). Σφίξτε τον μεσαίο μεντεσέ (η πόρτα πρέπει να παραμένει ανοικτή όλη αυτή την ώρα). Μην ξεχάσετε να τοποθετήσετε τα παξιμάδια (J) και τα καλύμματα (M) όπως ήταν πριν.
7. Τοποθετήστε την πάνω πόρτα (C) στον μεσαίο μεντεσέ (E), αφαιρέστε το κάλυμμα (K) και σφίξτε τον πάνω μεντεσέ (B).
8. Τοποθετήστε το κάλυμμα του πάνω μεντεσέ (A) και το προστατευτικό κάλυμμα (K).
9. Αλλάξτε τη θέση της χειρολαβής (L): αφαιρέστε τα προστατευτικά καλύμματα, ξεβιδώστε τις βίδες και βιδώστε την χειρολαβή στην απέναντι πλευρά. Τοποθετήστε στη θέση τους τα προστατευτικά καλύμματα.



Στις συσκευές RETRO και ORA-ITO δεν είναι δυνατή η αλλαγή φοράς του ανοίγματος της πόρτας.

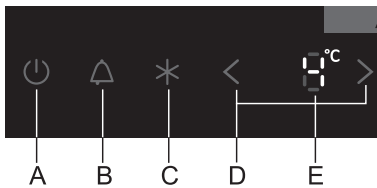


ΧΕΙΡΙΣΜΟΣ ΣΥΣΚΕΥΗΣ



- A Πλήκτρο on συσκευής και πλήκτρο off θαλάμου συντήρησης
- B Πλήκτρο απενεργοποίησης ηχητικής ειδοποίησης
- C Πλήκτρο on/off λειτουργίας Supercool
- D Πλήκτρα θερμοκρασίας θαλάμου συντήρησης
- E Ένδειξη θερμοκρασίας θαλάμου συντήρησης
- F Πλήκτρο on καταψύκτη και πλήκτρο off συσκευής
- G Πλήκτρο on/off λειτουργίας ECO
- H Πλήκτρο on/off λειτουργίας Super freeze
- I Πλήκτρα θερμοκρασίας καταψύκτη
- J Ένδειξη θερμοκρασίας καταψύκτη

ΕΝΕΡΓΟΠΟΙΗΣΗ ON/OFF ΤΗΣ ΣΥΣΚΕΥΗΣ

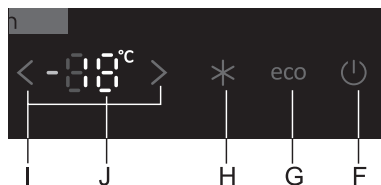


Ενεργοποίηση της συσκευής: Ενεργοποιήστε τη συσκευή πατώντας για λίγο το πλήκτρο **A**.

Σε αυτό το μοντέλο, είναι δυνατόν να ενεργοποιήσετε τον καταψύκτη ενώ ο θάλαμος συντήρησης είναι απενεργοποιημένος. Αυτό μπορεί να επιτευχθεί με δύο τρόπους:

- πατήστε για λίγο το πλήκτρο **F** για να ενεργοποιήσετε μόνο τον καταψύκτη, ή
- πατήστε πρώτα για λίγο το πλήκτρο **A** για να ενεργοποιήσετε συνολικά τη συσκευή. Μετά, πατήστε παρατεταμένα (για 3 δευτερόλεπτα) το πλήκτρο **A** για να απενεργοποιήσετε το θάλαμο συντήρησης.

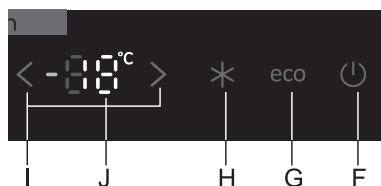
Όταν πατήσετε το πλήκτρο **A** ξανά, ο θάλαμος συντήρησης θα ενεργοποιηθεί πάλι.



Απενεργοποίηση της συσκευής: Για να απενεργοποιήσετε τη συσκευή, πατήστε παρατεταμένα (για 3 δευτερόλεπτα) το πλήκτρο **F** (προσοχή: η συσκευή παραμένει σε σύνδεση, δηλ. τροφοδοτείται με ηλεκτρικό ρεύμα).

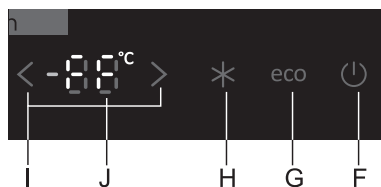
ΡΥΘΜΙΣΗ ΤΗΣ ΘΕΡΜΟΚΡΑΣΙΑΣ

- Για να ρυθμίσετε τη θερμοκρασία στο θάλαμο συντήρησης χρησιμοποιήστε τα πλήκτρα **D**: < Χαμηλότερη θερμοκρασία ; > Υψηλότερη θερμοκρασία.
- Η θερμοκρασία στο θάλαμο συντήρησης μπορεί να ρυθμιστεί από +1 °C ως +9 °C.
- Αφού πατήσετε ένα από τα πλήκτρα **D**, η πιο πρόσφατη θερμοκρασία θα αναβοσβήνει στην ένδειξη **E**. Χρησιμοποιήστε το πλήκτρο **D** για να ρυθμίσετε την επιθυμητή θερμοκρασία. Τρία δευτερόλεπτα μετά, η πιο πρόσφατη θερμοκρασία αποθηκεύεται για το θάλαμο συντήρησης.
- Συνιστάται ρύθμιση θερμοκρασίας στους 4 °C.



- Για να ρυθμίσετε τη θερμοκρασία στον καταψύκτη χρησιμοποιήστε τα πλήκτρα **I**: < Χαμηλότερη θερμοκρασία ; > Υψηλότερη θερμοκρασία.
- Η θερμοκρασία στον καταψύκτη μπορεί να ρυθμιστεί από -24 °C ως -16 °C.
- Αφού πατήσετε ένα από τα πλήκτρα **I**, η πιο πρόσφατη θερμοκρασία θα αναβοσβήνει στην ένδειξη **J**. Χρησιμοποιήστε τα πλήκτρα **I** για να ρυθμίσετε την επιθυμητή θερμοκρασία. Τρία δευτερόλεπτα μετά, η πιο πρόσφατη θερμοκρασία αποθηκεύεται για τον καταψύκτη.
- Συνιστάται ρύθμιση θερμοκρασίας στους -18 °C.

ΛΕΙΤΟΥΡΓΙΑ SUPER FREEZE (ΤΑΧΕΙΑ ΚΑΤΑΨΥΞΗ)

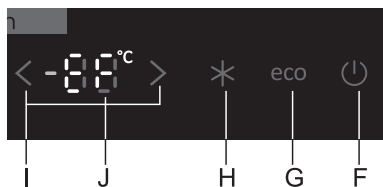


- Χρησιμοποιήστε αυτή τη ρύθμιση μετά την ενεργοποίηση για πρώτη φορά της συσκευής, πριν τον καθαρισμό, ή 24 ώρες πριν την τοποθέτηση μεγάλης ποσότητας τροφίμων.

Ενεργοποίηση της λειτουργίας super freeze: Πατήστε το πλήκτρο **H**. Θα εμφανιστεί η ένδειξη **FF** στο **J**.

Αν η λειτουργία super freeze δεν απενεργοποιηθεί χειροκίνητα, θα απενεργοποιηθεί αυτόματα μετά από 2 μέρες. Στη συνέχεια η θερμοκρασία του καταψύκτη επιστρέφει στην πιο πρόσφατη ρύθμιση.

ΓΡΗΓΟΡΟ ΠΑΓΩΜΑ (ΑΝΩ ΣΥΡΤΑΡΙ ΤΟΥ ΚΑΤΑΨΥΚΤΗ)



- Για την γρήγορη κατάψυξη νωπών τροφίμων, χρησιμοποιήστε τη λειτουργία **Xtreme Freeze** που είναι ενεργή μόνο στο άνω συρτάρι του καταψύκτη. Παροχετεύει με ένταση ψυχρό αέρα σε αυτό το τμήμα της συσκευής. Η γρήγορη κατάψυξη διατηρεί τις περισσότερες βιταμίνες, τα ιχνοστοιχεία, και τα θεραπευτικά συστατικά στα τρόφιμα για μεγαλύτερο χρόνο.

Ενεργοποίηση της λειτουργίας Xtreme Freeze:

Πατήστε παρατεταμένα το πλήκτρο **H** για **3** δευτερόλεπτα. Θα εμφανιστεί η ένδειξη **EF** στη θέση **J**.

- Με αυτή τη ρύθμιση, ο συμπιεστής λειτουργεί συνεχώς και η θερμοκρασία στον καταψύκτη μειώνεται σημαντικά.
- Αν η λειτουργία δεν απενεργοποιηθεί χειροκίνητα, (πατώντας το πλήκτρο «H»), θα απενεργοποιηθεί αυτόματα μετά από 1 μέρα. Στη συνέχεια η θερμοκρασία του καταψύκτη επιστρέφει στην πιο πρόσφατη ρύθμιση.
- Χρησιμοποιήστε αυτή τη ρύθμιση για να παγώσετε μικρές ποσότητες τροφίμων (μέχρι 2 κιλά) στο άνω συρτάρι. Όταν παγώνετε μεγαλύτερες ποσότητες τροφίμων, η ρύθμιση πρέπει να ενεργοποιηθεί 12 ώρες νωρίτερα από την τοποθέτηση των τροφίμων στον καταψύκτη.

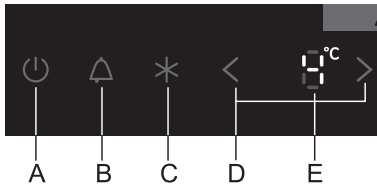
ΛΕΙΤΟΥΡΓΙΑ SUPER COOL (ΤΑΧΕΙΑ ΨΥΞΗ) (ΘΑΛΑΜΟΣ ΣΥΝΤΗΡΗΣΗΣ)

- Χρησιμοποιήστε αυτή τη ρύθμιση μετά την ενεργοποίηση για πρώτη φορά της συσκευής, πριν τον καθαρισμό, ή 24 ώρες πριν την τοποθέτηση μεγάλης ποσότητας τροφίμων.

Ενεργοποίηση της λειτουργίας super cool: Πατήστε το πλήκτρο **C**.

Αν η λειτουργία δεν απενεργοποιηθεί χειροκίνητα, θα απενεργοποιηθεί αυτόματα μετά από 6 ώρες. Στη συνέχεια η θερμοκρασία του θαλάμου συντήρησης επιστρέφει στην πιο πρόσφατη ρύθμιση.

ΗΧΗΤΙΚΗ ΕΙΔΟΠΟΙΗΣΗ



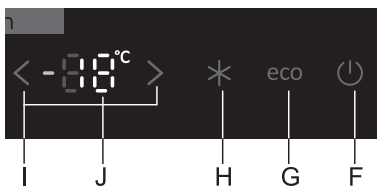
Αν η θερμοκρασία στη συσκευή ανέβει πολύ, θα ακουστεί μια ηχητική ειδοποίηση (**ενδιάμεσος τόνος**) και θα αναβοσβήνει η ένδειξη **B**.

- Αναγνωρίστε και κλείστε την ηχητική ειδοποίηση πατώντας το πλήκτρο **B**.
- Η ηχητική ειδοποίηση θα ενεργοποιείται κάθε 24 ώρες αν η θερμοκρασία της συσκευής δεν είναι αρκετά χαμηλή και υπάρχει κίνδυνος να αλλοιωθούν τα τρόφιμα. Η ηχητική Ειδοποίηση θα απενεργοποιηθεί αυτόματα μόλις πέσει η θερμοκρασία στον καταψύκτη σε επίπεδο που δεν υπάρχει κίνδυνος αλλοίωσης των τροφίμων.

- Όταν ενεργοποιηθεί για πρώτη φορά η συσκευή, υπάρχει μια 24ωρη καθυστέρηση στη λειτουργία της ηχητικής ειδοποίησης επειδή δεν έχει επιτευχθεί η κατάλληλη θερμοκρασία στη συσκευή. Έτσι, εμποδίζεται η άσκοπη ενεργοποίηση της ηχητικής ειδοποίησης.

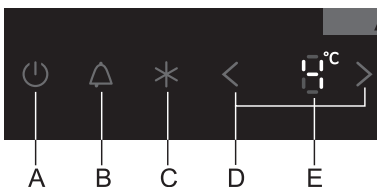
Ηχητική ειδοποίηση ανοίγματος της πόρτας: Αν μείνει ανοικτή η πόρτα του θαλάμου συντήρησης ή του καταψύκτη για πάνω από 2 λεπτά, θα ενεργοποιηθεί η ηχητική ειδοποίηση και θα αναβοσβήνει το πλήκτρο **B**. Όταν κλείσει η πόρτα, θα απενεργοποιηθεί η ηχητική ειδοποίηση. Μπορείτε ακόμα να την απενεργοποιήσετε πατώντας το πλήκτρο **B**.

ΛΕΙΤΟΥΡΓΙΑ ECO



Για να ενεργοποιήσετε τη λειτουργία **Eco**, πατήστε το πλήκτρο **G**. Με ενεργοποιημένη αυτή τη λειτουργία, η συσκευή θα λειτουργεί με τις βέλτιστες ρυθμίσεις.

ΚΛΕΙΔΩΜΑ ΑΣΦΑΛΕΙΑΣ ΓΙΑ ΠΑΙΔΙΑ

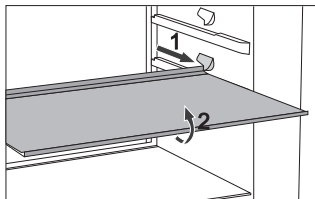


Χρησιμοποιήστε αυτή τη λειτουργία αν δεν θέλετε τη χειροκίνητη ρύθμιση της συσκευής. Για ενεργοποίηση, πατήστε παρατεταμένα το πλήκτρο **B** (για τρία δευτερόλεπτα). Θα εμφανιστεί η ένδειξη **LL** στη **E**. Κλειδώνουν όλα τα πλήκτρα εκτός από το **B**. Για να απενεργοποιήσετε το κλειδώμα ασφαλείας, πατήστε παρατεταμένα το πλήκτρο **B** για τρία δευτερόλεπτα.

ΕΞΟΠΛΙΣΜΌΣ ΕΣΩΤΕΡΙΚΌΥ ΣΥΣΚΕΥΉΣ

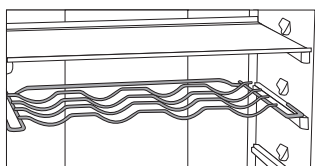
(* Ο εξοπλισμός εξαρτάται από το μοντέλο)

ΡΑΦΙ



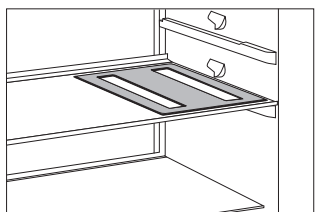
- Για ευκολότερη πρόσβαση στα τρόφιμα, υπάρχει δυνατότητα να σύρετε μερικώς τα ράφια προς τα έξω.
- Τα ράφια μπορούν να ρυθμιστούν σε επιλεγμένες θέσεις πάνω στους οδηγούς στο εσωτερικό της συσκευής. Για να αφαιρέσετε ένα ράφι από το ψυγείο, τραβήξτε μέχρι το σημείο τερματισμού στον οδηγό. Μετά, ανασηκώστε το ελαφρώς και τραβήξτε το. Αποθηκεύετε τα ευαίσθητα τρόφιμα στο πίσω μέρος που η θερμοκρασία είναι χαμηλότερη.

ΡΑΦΙ ΠΛΕΓΜΑ ΦΙΑΛΩΝ*



- Μερικά μοντέλα διαθέτουν ένα ράφι πλέγμα για φιάλες. Το ράφι για φιάλες έχει σύστημα προστασίας από ακούσιο τράβηγμα. Μπορεί να βγει μόνο όταν είναι άδειο. Για να το βγάλετε, ανασηκώστε ελαφρώς από πίσω και τραβήξτε το προς το μέρος σας. Τοποθετήστε το ράφι φιαλών έτσι ώστε το μέγεθος των φιαλών να μην εμποδίζει το σωστό κλείσιμο της πόρτας. Το ράφι μπορεί να δεχτεί το πολύ 9 φιάλες των 0.75 λίτρων ή 13 κιλά συνολικό βάρος – δείτε την πινακίδα στη δεξιά πλευρά στο εσωτερικό της συσκευής.
- Μπορείτε επίσης να βάλετε αναψυκτικά στο ράφι φιαλών (κατά μήκος ή κάθετα).

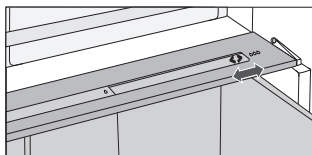
ΕΛΑΣΤΙΚΗ ΒΑΣΗ ΦΙΑΛΩΝ*



- Μερικά μοντέλα διαθέτουν μια ελαστική βάση φιαλών ή αναψυκτικών.
- Η βάση μπορεί να χρησιμοποιηθεί για τοποθέτηση καυτών μαγειρικών σκευών.

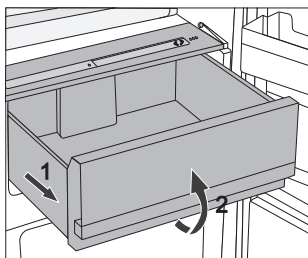
CRISP ZONE – ΔΟΧΕΙΟ ΦΡΟΥΤΩΝ ΚΑΙ ΛΑΧΑΝΙΚΩΝ ΜΕ ΡΥΘΜΙΣΗ ΥΓΡΑΣΙΑΣ

- Το δοχείο στο κάτω μέρος του θαλάμου συντήρησης είναι κατάλληλο για αποθήκευση φρούτων και λαχανικών. Παρέχει κατάλληλη υγρασία και εμποδίζει την ξήρανση των τροφίμων. Τοποθετείστε τα τρόφιμα κατάλληλα συσκευασμένα για την αποφυγή δυσάρεστων οσμών. Το δοχείο έχει ενσωματωμένο ρυθμιστή υγρασίας που επιτρέπει τη ρύθμιση της υγρασίας σύμφωνα με την ποσότητα των αποθηκευμένων τροφίμων.



Μικρότερες ποσότητες τροφίμων – σύρετε το χειριστήριο δεξιά;

Μεγαλύτερες ποσότητες τροφίμων – σύρετε το χειριστήριο αριστερά;

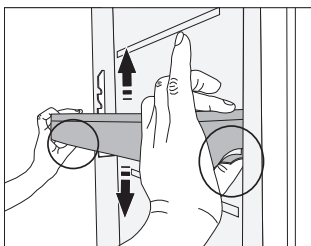


- Αφαίρεση του δοχείου:
 - Τραβήξτε το δοχείο ως το τέλος. Μετά, ανασηκώστε το εμπρός μέρος και τραβήξτε το πλήρως.

ΕΣΩΤΕΡΙΚΗ ΠΛΕΥΡΑ ΤΗΣ ΠΟΡΤΑΣ ΤΟΥ ΨΥΓΕΙΟΥ

Στην πόρτα του ψυγείου βρίσκονται χώροι (ράφια ή δοχεία), που προορίζονται για την αποθήκευση τυριού, βουτύρου, αυγών, γιουρτιού και άλλων μικρότερων πακέτων, σωληναρίων, αναψυκτικών, κλπ. Υπάρχει ένα ράφι για φιάλες στο κάτω μέρος της πόρτας.

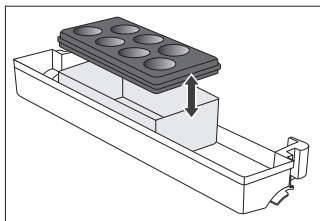
ΡΥΘΜΙΣΗ ΡΑΦΙΩΝ ΠΟΡΤΑΣ



Μπορείτε να ρυθμίσετε το ύψος των ραφιών χωρίς να χρειαστεί να τα βγάλετε από τη συσκευή. Σύρετε τους δύο πλευρικούς μοχλούς στο ράφι προς το μέρος σας και κατεβάστε το ράφι προς τα κάτω. Αν θέλετε υψηλότερα το ράφι, ελευθερώστε τους δύο μοχλούς.

Για να αφαιρέσετε ένα ράφι από τη συσκευή, ανασηκώστε το μέχρι το τέλος και τραβήξτε το.

ΔΟΧΕΙΟ ΑΠΟΘΗΚΕΥΣΗΣ (MULTIBOX)*



- Το δοχείο **MultiBox** προσφέρει ένα βολικό τρόπο αποθήκευσης τροφίμων με έντονη μυρωδιά, π.χ. bluecheese, λουκάνικα, κρεμμύδια, βούτυρο, κλπ.
- Το καπάκι σιλικόνης σφραγίζει αεροστεγώς το δοχείο για την αποτροπή της ξήρανσης των τροφίμων και της διαρροής οσμών σε όλο το ψυγείο.
- Το καπάκι σιλικόνης μπορεί να χρησιμοποιηθεί για συγοθήκη ή παγοθήκες.

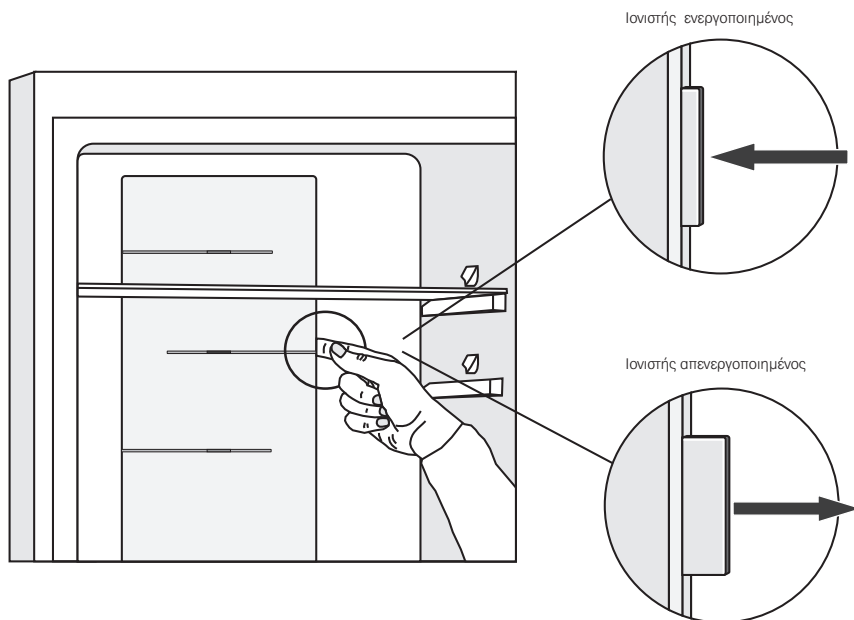
- Αν το εύκαμπο καπάκι χρησιμοποιηθεί ως συγοθήκη, τοποθετήστε το στο κάτω μέρος του δοχείου της πόρτας και το ανοικτό κάτω τμήμα του δοχείου Multibox για να αποθηκεύσετε μικρότερες συσκευασίες τροφίμων – πατέ, μαρμελάδες, μικρότερα δοχεία.

ΑΝΕΜΙΣΤΗΡΑΣ*

- Ο ανεμιστήρας βρίσκεται κάτω από την οροφή του θαλάμου συντήρησης ή κρυμμένος στον καταψύκτη και εξασφαλίζει την ομοιόμορφη κατανομή της θερμοκρασίας και μειώνει το σχηματισμό υγρασίας στις επιφάνειες.

ΙΟΝΙΣΤΗΣ (IONAIR)*

- Ο **Ιονιστής αέρα** βρίσκεται στο θάλαμο συντήρησης και αφαιρεί τα περισσότερα βακτήρια, ιούς, αέρια, και δυσάρεστες οσμές και διατηρεί φρέσκο τον αέρα του ψυγείου. Τα τρόφιμα μένουν φρέσκα και διατηρούν τη γεύση τους.
- Ο ιονιστής του αέρα μπορεί να ενεργοποιηθεί και να απενεργοποιηθεί χρησιμοποιώντας το διακόπτη που βρίσκεται στο περίβλημα του ανεμιστήρα ή στην πλευρά του πύργου ψύξης (ανάλογα με το μοντέλο).



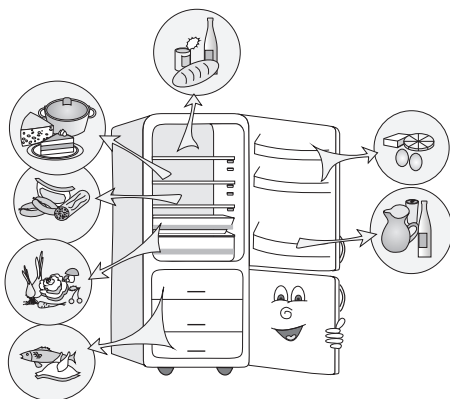
ADAPTIVE INTELLIGENT TECHNOLOGY

Μια καινοτόμος τεχνολογία αισθητήρων δίνει τη δυνατότητα ρύθμισης της λειτουργίας της συσκευής σύμφωνα με τις συνήθειες ή τη συμπεριφορά του χρήστη. Το έξυπνο σύστημα προσαρμογής παρακολουθεί, αναλύει, και καταγράφει σε εβδομαδιαία βάση τη χρήση της συσκευής και υιοθετεί λειτουργία σύμφωνα με τα αντιληπτά πρότυπα. Αν η συσκευή ανιχνεύσει αυξημένη συχνότητα ανοίγματος της πόρτας, θα μειώνει αυτόματα τη θερμοκρασία πριν από αυτό, για την αποφυγή της θέρμανσης των τροφίμων όσο η πόρτα ανοίγει πολύ συχνά.

ΣΥΝΙΣΤΩΜΕΝΗ ΚΑΤΑΝΟΜΉ ΤΡΟΦΪΜΩΝ ΣΤΗ ΣΥΣΚΕΥΉ

Περιοχές θαλάμου συντήρησης:

- **πάνω περιοχή:** τρόφιμα σε κονσέρβα/ με συντηρητικά, ψωμί, κρασί, γλυκά, κτλ
- **μέση περιοχή:** γαλακτοκομικά, έτοιμα γεύματα, επιδόρπια, χυμοί, μπίρες, μαγειρεμένα τρόφιμα, κτλ.
- **Δοχείο ZeroZone:** κρέας, προϊόντα κρέατος, delicatessen;
- **Δοχείο φρούτων και λαχανικών:** φρέσκα φρούτα, λαχανικά, σαλάτες, βολβοί, πατάτες, κρεμμύδια, σκόρδο, ντομάτες, τροπικά φρούτα, ξηνολάχανο, γογγύλια, κτλ.



Περιοχές πόρτας θαλάμου συντήρησης:

- **Δοχεία πάνω. Μέση πόρτα:** αυγά, βούτυρο, τυρά κτλ.
- **Δοχεία κάτω μέρος πόρτας:** ποτά, αναψυκτικά, φιάλες κτλ.

Τμήματα καταψύκτη:

- κατεψυγμένα, αποθήκευση παγωμένων τροφίμων (δείτε Κατάψυξη και αποθήκευση παγωμένων τροφίμων).

ΑΠΟΘΗΚΕΥΣΗ ΤΡΟΦΙΜΩΝ ΣΤΟ ΘΆΛΑΜΟ ΣΥΝΤΉΡΗΣΗΣ

ΣΗΜΑΝΤΙΚΕΣ ΟΔΗΓΙΕΣ ΓΙΑ ΤΗΝ ΑΠΟΘΗΚΕΥΣΗ ΤΡΟΦΙΜΩΝ



Η σωστή χρήση της συσκευής, η κατάλληλη συσκευασία των τροφίμων, η ρύθμιση της κατάλληλης θερμοκρασίας και η συμμόρφωση με τις οδηγίες υγιεινής επηρεάζουν σημαντικά την ποιότητα της αποθήκευσης τροφίμων.

Παρατηρήστε το χρόνο λήξης των προϊόντων που αναφέρεται στη συσκευασία.

Τα τρόφιμα που αποθηκεύονται στο ψυγείο πρέπει να τοποθετηθούν σε κλειστά δοχεία ή σε κατάλληλες συσκευασίες για την αποφυγή συγκέντρωσης οσμών και υγρασίας.

Μην τοποθετείτε εύφλεκτες, πηητικές, και εκρηκτικές ουσίες στο ψυγείο.

Τα μπουκάλια με υψηλή περιεκτικότητα σε οινόπνευμα πρέπει να είναι καλά σφραγισμένα και να τοποθετούνται σε όρθια θέση.

Μερικά οργανικά διαλύματα, αιθέρια έλαια από φλούδες λεμονιού και πορτοκαλιού, βουτυρικό οξύ, κλπ. μπορεί να φθείρουν τις πλαστικές επιφάνειες σε περίπτωση παρατεταμένης επαφής, προκαλώντας πρόωρη φθορά αυτών των υλικών.

Η τυχόν δυσάρεστη οσμή αποτελεί ένδειξη κακού καθαρισμού της συσκευής ή χαλασμένων τροφίμων (δείτε την ενότητα Καθαρισμός και Συντήρηση).

Απομακρύνετε τα υπολείμματα από το ψυγείο αν πρόκειται να απουσιάσετε για μεγάλη περίοδο από το σπίτι.

ΑΠΟΦΥΓΕΤΕ ΤΗΝ ΜΟΛΥΝΣΗ ΤΩΝ ΤΡΟΦΙΜΩΝ

Για να αποφύγετε τη μόλυνση των τροφίμων, τηρήστε τις παρακάτω οδηγίες:

- Το άνοιγμα της πόρτας για μεγάλο χρονικό διάστημα μπορεί να προκαλέσει σημαντική αύξηση της θερμοκρασίας στα τμήματα της συσκευής.
- Καθαρίζετε τακτικά τις επιφάνειες που μπορούν να έρθουν σε επαφή με τα τρόφιμα και τα προσβάσιμα συστήματα αποστράγγισης.
- Φυλάσσετε το ωμό κρέας και τα ψάρια σε κατάλληλα δοχεία στο ψυγείο, έτσι ώστε να μην έρχονται σε επαφή με τα άλλα τρόφιμα ούτε να στάζουν επάνω τους.
- Εάν η συσκευή ψύξης μείνει άδεια για μεγάλο χρονικό διάστημα, απενεργοποιήστε την, κάντε απόψυξη, καθαρίστε την, στεγνώστε την, και αφήστε την πόρτα ανοικτή για να αποφύγετε την ανάπτυξη μούχλας μέσα στη συσκευή.

ΧΡΟΝΟΙ ΑΠΟΘΗΚΕΥΣΗΣ ΤΡΟΦΙΜΩΝ

Συνιστώμενος χρόνος αποθήκευσης στο θάλαμο συντήρησης

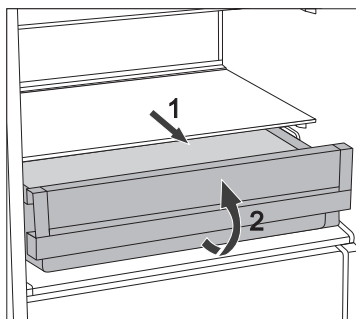
Τύπος τροφίμων	Χρόνος
αιγά, μαριναρισμένο κρέας, καπνιστό	έως 10 ημέρες
τυρί	έως 10 ημέρες
βολβοί	έως 8 ημέρες
βούτυρο	έως 7 ημέρες
επιδόρπια, φρούτα, έτοιμα γεύματα, ωμές μπριζόλες	έως 2 ημέρες
ψάρι, ωμός κιμάς, θαλασσινά	έως 1 ημέρα

ΑΠΟΘΗΚΕΥΣΗ ΤΡΟΦΙΜΩΝ ΣΤΟ ΣΥΡΤΑΡΙ ZEROZONE

Το συρτάρι **ZeroZone** επιτρέπει την αποθήκευση μιας μεγάλης ποικιλίας από φρέσκα τρόφιμα για έως και τρεις φορές περισσότερο από ό, τι σε ένα στατικό ψυγείο. Το φαγητό παραμένει για περισσότερο χρόνο φρέσκο, διατηρώντας τη γεύση και τα θρεπτικά συστατικά. Η θερμοκρασία σε αυτό το συρτάρι εξαρτάται από τις ρυθμίσεις της θερμοκρασίας στο εσωτερικό του ψυγείου, τη θερμοκρασία του περιβάλλοντος, τη συχνότητα ανοίγματος της πόρτας και την ποσότητα των τροφίμων που έχουν τοποθετηθεί σε αυτό. Για μια θερμοκρασία γύρω στους 0 °C στο συρτάρι **ZeroZone**, συστήνουμε τη ρύθμιση της θερμοκρασίας στο χώρο του ψυγείου στους 4 °C ή χαμηλότερη. Η θερμοκρασία στο συρτάρι **ZeroZone** μπορεί να πέσει κάτω από τους 0 °C. Ως εκ τούτου, τοποθετήστε τα ευαίσθητα στη θερμοκρασία τρόφιμα στα ανώτερα τμήματα του ψυγείου.

Για βέλτιστη απόδοση, το συρτάρι θα πρέπει να είναι πλήρως κλειστό.

- Όταν αγοράζετε τρόφιμα, βεβαιωθείτε ότι είναι φρέσκα γιατί αυτό θα καθορίσει την ποιότητα του τροφίμου, όπως και το χρόνο διατήρησης στο ψυγείο.
- Φυλάσσετε τα τρόφιμα σε κλειστά δοχεία ή με κατάλληλη συσκευασία για να εμποδίσετε την εκπομπή ή απορρόφηση δυσάρεστων οσμών και υγρασίας.
- Βγάλτε τα τρόφιμα από το συρτάρι 30-60 λεπτά πριν τη χρήση για αναπυχθεί το άρωμα και η γεύση τους σε θερμοκρασία δωματίου.
- Ευαίσθητα στη χαμηλή θερμοκρασία τρόφιμα ή ακατάλληλα για φύλαξη στο συρτάρι **ZeroZone** είναι τα ακόλουθα: ανανάς, αβοκάντο, μπανάνες, ελιές, πατάτες, μελιτζάνες, αγγούρια, φασόλια, πιπεριές, πεπόνια, καρπούζια, κολοκύθες, σκουός, κολοκύθια, κλπ.



- Για να αφαιρέσετε το συρτάρι:
 - Τραβήξτε το συρτάρι μέχρι το τέρμα.
 - Στη συνέχεια, ανασηκώστε το εμπρός και τραβήξτε το.

ΜΕΣΟΣ ΧΡΟΝΟΣ ΑΠΟΘΗΚΕΥΣΗΣ ΣΤΟ ΣΥΡΤΑΡΙ ZEROZONE*

Τρόφιμο	Χρόνος
λουκάνικα, αλλαντικά, μοσχάρι, χοιρινό, κυνήγι, ωμό κρέας	Έως 7 ημέρες
πουλερικά	Έως 5 ημέρες
ψάρι	Έως 4 ημέρες
θαλασσινά	Έως 3 ημέρες
Λαχανικά:	
λάχανο, σκόρδο, καρότα	Έως 180 ημέρες
σέλινο, βότανα	Έως 30 ημέρες
μαρούλι, κουνουπίδι, ραντίσιο, ραβέντι	Έως 21 ημέρες
μπρόκολο, σπαράγγια, λάχανο, κινέζικο λάχανο, κράμβες σγουρές, ραπανάκι	Έως 14 ημέρες
κρεμμύδια, μανιτάρια, σπανάκι, μπιζέλια	Έως 7 ημέρες
Φρούτα:	
μήλα	Έως 180 ημέρες
αχλάδια, ακτινίδια	Έως 120 ημέρες
σταφύλια, κυδώνια	Έως 90 ημέρες
ροδάκινα	Έως 30 ημέρες
φραγκοστάφυλα, δαμάσκηνα	Έως 21 ημέρες
βερίκοκα, μούρα, κεράσια	Έως 14 ημέρες
σμέουρα, φράουλες	Έως 3-5 ημέρες
Άλλο:	
γάλα	Έως 7 ημέρες
βούτυρο	Έως 30 ημέρες
τυρί	Έως 30 ημέρες

* ανάλογα με την ποιότητα και τη φρεσκάδα του τροφίμου

ΚΑΤΨΥΞΗ ΝΩΠΪΩΝ ΚΑΙ ΑΠΟΘΉΚΕΥΣΗ ΚΑΤΕΨΥΓΜΈΝΩΝ ΤΡΟΦΪΜΩΝ

ΔΙΑΔΙΚΑΣΙΑ ΚΑΤΨΥΞΗΣ



Η μέγιστη ποσότητα φρέσκων τροφίμων που μπορούν να εισαχθούν κάθε φορά στη συσκευή αναφέρεται στην πινακίδα με τις βασικές πληροφορίες για τη συσκευή. Εάν υπερβείτε αυτή την ποσότητα, η ποιότητα κατάψυξης θα επιδεινωθεί, όπως και η ποιότητα των ήδη κατεψυγμένων τροφίμων.

- Για να κάνετε χρήση όλης της κατάψυξης, αφαιρέστε όλα τα συρτάρια. Τοποθετήστε το φαγητό κατευθείαν στα ράφια και στο κάτω μέρος του καταψύκτη. Μην αφαιρείτε το κάτω συρτάρι σε συσκευές NO FROST με ενεργειακή κλάση A+++.
- Ενεργοποιήστε τη λειτουργία superfreeze 24 ώρες πριν από το πάγωμα νωπών τροφίμων:
 - πατήστε το πλήκτρο **H**.

Μετά από αυτό, τοποθετήστε νωπά τρόφιμα στον καταψύκτη.

Βεβαιωθείτε ότι τα νωπά τρόφιμα δεν έρχονται σε επαφή με τα ήδη παγωμένα.

Το πιο κατάλληλο τμήμα για την κατάψυξη μεγάλων ποσοτήτων φρέσκων τροφίμων είναι το άνω τμήμα ή το άνω και το μεσαίο τμήμα στις συσκευές HZF3769G με τάξη ενεργειακής απόδοσης A+++.

- Όταν παγώνετε μικρότερες ποσότητες τροφίμων (1-2 κιλά), δεν απαιτείται η ενεργοποίηση της λειτουργίας superfreeze.
- 24 ώρες μετά, μπορείτε να μεταφέρετε τα παγωμένα τρόφιμα σε άλλα τμήματα του καταψύκτη και μπορείτε να επαναλάβετε τη διαδικασία.

ΣΗΜΑΝΤΙΚΕΣ ΟΔΗΓΙΕΣ ΓΙΑ ΤΗΝ ΚΑΤΨΥΞΗ ΝΩΠΙΩΝ ΤΡΟΦΙΜΩΝ



Σημαντικές οδηγίες για την κατάψυξη νωπών τροφίμων

Επιλέξτε μια κατάλληλη συσκευασία για τα τρόφιμα και συσκευάστε τα σωστά.

Η συσκευασία πρέπει να είναι αεροστεγής και υδατοστεγής για την αποφυγή απώλειας της υγρασίας ή των βιταμινών από τα τρόφιμα.

Σημειώστε τον τύπο τροφίμων, την ποσότητα, και την ημερομηνία κατάψυξης σε κάθε συσκευασία τροφίμων.

Είναι σημαντικό τα τρόφιμα να καταψύχονται όσο το δυνατόν γρηγορότερα, επομένως, πρέπει να προτιμηθούν μικρότερες συσκευασίες. Πριν καταψυχθούν τα τρόφιμα πρέπει να κρυώσουν.

ΑΠΟΘΗΚΕΥΣΗ ΠΡΟΚΑΤΕΨΥΓΜΕΝΩΝ ΤΡΟΦΙΜΩΝ

- Κατά την αποθήκευση ή τη χρήση κατεψυγμένων τροφίμων, σημειώστε τις οδηγίες του κατασκευαστή. Η θερμοκρασία και η ημερομηνία λήξης αναφέρονται στη συσκευασία.
- Επιλέγετε μόνο τρόφιμα με άθικτη τη συσκευασία, που αποθηκεύονται σε καταψύκτες σε θερμοκρασία -18°C ή χαμηλότερη.
- Μην αγοράζετε μια συσκευασία τροφίμων καλυμμένη με πάγο, γιατί αυτό είναι σημάδι ότι τα τρόφιμα έχουν ξεπαγώσει ελαφρώς αρκετές φορές. Τέτοια τρόφιμα είναι χαμηλότερης ποιότητας.
- Κατά τη μεταφορά των κατεψυγμένων τροφίμων, αποφύγετε το ξεπάγωμα / απόψυξη. Η υψηλότερη θερμοκρασία θα οδηγήσει σε μικρότερο χρόνο αποθήκευσης και χαμηλότερη ποιότητα τροφίμων.

ΧΡΟΝΟΙ ΑΠΟΘΗΚΕΥΣΗΣ ΚΑΤΕΨΥΓΜΕΝΩΝ ΤΡΟΦΙΜΩΝ

ΣΥΝΙΣΤΩΜΕΝΟΙ ΧΡΟΝΟΙ ΑΠΟΘΗΚΕΥΣΗΣ ΣΤΟΝ ΚΑΤΑΨΥΚΤΗ

Τρόφιμο	Χρόνος
φρούτα, βοδινό	από 10 έως 12 μήνες
λαχανικά, μισοχάρι, πουλερικά	από 8 έως 10 μήνες
ελάφι	από 6 έως 8 μήνες
χοιρινό	από 4 έως 6 μήνες
κιμάς ή τεμαχισμένο κρέας	4 μήνες
ψωμί, ζυμαρικά, έτοιμα γεύματα, άπαχο ψάρι	3 μήνες
εντόσθια	2 μήνες
καπνιστό λουκάνικο, λιπαρό ψάρι	1 μήνας

ΑΠΟΨΥΞΗ ΚΑΤΕΨΥΓΜΕΝΩΝ ΤΡΟΦΙΜΩΝ

Οι μικροοργανισμοί δεν καταστρέφονται με την κατάψυξη. Μετά την απόψυξη, επαναδραστηριοποιούνται, πιο έντονα, και τα τρόφιμα μπορούν να χαλάσουν γρήγορα. Επομένως, καταναλώστε τα ξεπαγωμένα τρόφιμα όσο το δυνατόν γρηγορότερα.

Η μερική απόψυξη μειώνει τη θρεπτική αξία των τροφίμων, ιδιαίτερα των φρούτων, των λαχανικών, και των έτοιμων φαγητών.

ΑΠΪΨΥΞΗ ΤΗΣ ΣΥΣΚΕΥΉΣ

ΑΥΤΟΜΑΤΗ ΑΠΪΨΥΞΗ ΨΥΓΕΙΟΥ

Το ψυγείο δεν χρειάζεται απόψυξη, καθώς ο πάγος που συσσωρεύεται στο πίσω τοίχωμα του εσωτερικού του θαλάμου συντήρησης λιώνει αυτόματα.

Ο συσσωρευμένος πάγος λιώνει όταν δεν λειτουργεί ο συμπιεστής. Οι σταγόνες στάζουν μέσα από το άνοιγμα στο πίσω τοίχωμα του ψυγείου σε ένα δοχείο πάνω από το συμπιεστή, όπου και εξατμίζονται.

Εάν συσσωρευτεί υπερβολικό στρώμα πάγου στο πίσω τοίχωμα του ψυγείου (3-5 mm), η συσκευή πρέπει να αποσυνδεθεί και να απομακρυνθεί ο πάγος με το χέρι.

ΑΠΪΨΥΞΗ ΚΑΤΑΨΥΚΤΗ ΜΕ ΝΟFROST

- Ο καταψύκτης ΝΟFROST αποψύχεται αυτόματα. Πάγος μπορεί να εμφανίζεται περιοδικά στα τοιχώματα που θα λιώνει αυτόματα.
- Η συσώρευση πάγου στην κατάψυξη μπορεί να είναι αποτέλεσμα της μη σωστής χρήσης της συσκευής (όταν η πόρτα ανοίγει πολύ συχνά και/ή πάρα πολύ ώρα, η πόρτα δεν έχει κλείσει σωστά κ.λπ.). Σε αυτή την περίπτωση, αποσυνδέστε τη συσκευή, αφαιρέστε τα τρόφιμα από την κατάψυξη και προστατέψτε τα από την απόψυξη.

Καθαρίστε και στεγνώστε το εσωτερικό της κατάψυξης. Πριν τοποθετήσετε ξανά τα κατεψυγμένα τρόφιμα στην κατάψυξη, ενεργοποιήστε τη συσκευή και επιλέξτε την επιθυμητή ρύθμιση.

ΚΑΘΑΡΙΣΜΌΣ ΤΗΣ ΣΥΣΚΕΥΉΣ

Πριν τον καθαρισμό, αποσυνδέστε τη συσκευή από το ρεύμα – απενεργοποιήστε της συσκευή (δείτε On/Off της συσκευής και βγάλετε τη από την πρίζα.

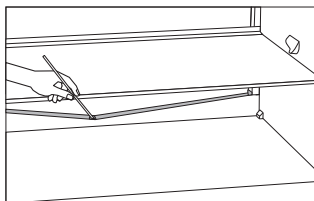
- Χρησιμοποιήστε ένα **μαλακό ύφασμα** για να καθαρίσετε όλες τις επιφάνειες. Τα καθαριστικά που περιέχουν **τραχιές επιφάνειες, οξέα, ή διαλύτες, δεν είναι κατάλληλα** δεδομένου ότι θα βλάψουν την επιφάνεια.

Καθαρίστε τη **συσκευή εξωτερικά** με νερό ή με διάλυμα μαλακού απορρυπαντικού. Επιφάνειες λάκας ή αλουμινίου μπορούν να καθαριστούν με χλιαρό νερό με μαλακό απορρυπαντικό.

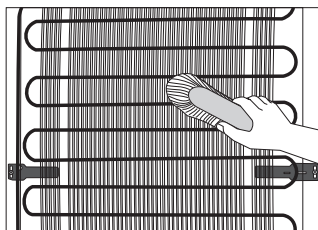
Επιτρέπεται η χρήση καθαριστικών με χαμηλή συγκέντρωση οινόπνευματος (π.χ.καθαριστικά τζαμιών).

Τα καθαριστικά που περιέχουν οινόπνευμα δεν είναι κατάλληλα για τον καθαρισμό των πλαστικών περιοχών.

Καθαρίστε το **εσωτερικό** της συσκευής με χλιαρό νερό στο οποίο μπορείτε να προσθέσετε λίγο **ξίδι**.

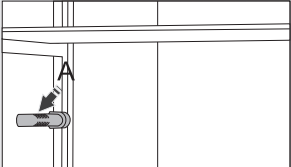


- Κάτω από τον πίνακα ψύξης που ψύχει το εσωτερικό του ψυγείου βρίσκεται ένα αυλάκι με ένα άνοιγμα μέσω του οποίου απομακρύνεται το νερό απόψυξης από το εσωτερικό της συσκευής. Το αυλάκι και το άνοιγμα δεν πρέπει ποτέ να είναι φραγμένα, επομένως να το ελέγχετε συχνά και να το καθαρίζετε αν είναι ανάγκη (π.χ. με ένα πλαστικό καλαμάκι).
- Ένα στρώμα πάχους 3-5 mm προκαλεί αύξηση στην κατανάλωση ρεύματος, επομένως πρέπει να αφαιρείται περιοδικά (αυτό δεν ισχύει για τον καταψύκτη NOFROST). Μην χρησιμοποιείτε αιχμηρά αντικείμενα, διαλύτες, ή σπρέι.



- Η μονάδα **συμπυκνωτή** στο (εξωτερικό) πίσω τοίχωμα πρέπει να είναι καθαρή, χωρίς σκόνη ή αποθέσεις από καπνιά της κουζίνας. Περιοδικά καθαρίστε τη σκόνη με μια μαλακή μη μεταλλική βούρτσα ή ηλεκτρική σκούπα.
- Μετά τον καθαρισμό, ενεργοποιήστε ξανά τη συσκευή και τοποθετήστε τα τρόφιμα.

ΕΠΪΛΥΣΗ ΠΡΟΒΛΗΜΆΤΩΝ

Πρόβλημα:	Αιτία ή επίλυση
Μετά τη σύνδεση της συσκευής με το ρεύμα αυτή δεν λειτουργεί:	<ul style="list-style-type: none"> • Βεβαιωθείτε ότι η πρίζα τροφοδοτείται με ρεύμα και ότι έχετε τοποθετήσει το βύσμα στην πρίζα.
Το σύστημα ψύξης λειτουργεί συνεχώς για μεγάλη χρονική περίοδο:	<ul style="list-style-type: none"> • Πολύ υψηλή θερμοκρασία περιβάλλοντος. • Η πόρτα ανοίγει πολύ συχνά ή για μεγάλο διάστημα. • Η πόρτα δεν κλείνει σωστά (ρύποι ανάμεσα στην πόρτα και το ψυγείο, η πόρτα έχει γείρει, έλεγχος λάστιχου, κλπ.). • Τοποθετήθηκαν πάρα πολλά νωπά τρόφιμα. • Ο αισθητήρας στο ψυγείο (Α) εμποδίζεται από νωπά τρόφιμα. Εξασφαλίστε την ελεύθερη κυκλοφορία του αέρα γύρω από τον αισθητήρα (μόνο για επιλεγμένα μοντέλα). • Ανεπαρκής ψύξη του συμπιεστή και του συμπυκνωτή. Ελέγξτε ότι κυκλοφορεί αέρας πίσω από τη συσκευή. Καθαρίστε τον συμπυκνωτή.
	
Υπερβολική συγκέντρωση πάγου στο πίσω τοίχωμα του εσωτερικού του ψυγείου μπορεί να προκύψει από τα εξής:	<ul style="list-style-type: none"> • Η πόρτα ανοίγει πολύ συχνά ή για μεγάλο διάστημα. • Τοποθετήθηκαν θερμά τρόφιμα στο ψυγείο. • Τρόφιμα σε επαφή με το εσωτερικό πίσω τοίχωμα του ψυγείου. • Η πόρτα δεν ασφαλίσει καλά. Εάν το λάστιχο είναι βρώμικο ή χαλασμένο, καθαρίστε το ή αντικαταστήστε το.
Συσσώρευση πάγου στο εσωτερικό της κατάψυξης μπορεί να είναι αποτέλεσμα των ακόλουθων:	<ul style="list-style-type: none"> • Η πόρτα ανοίγει πολύ συχνά ή για πολύ ώρα. • Η πόρτα δεν έχει κλείσει σωστά. • Κακή στεγανοποίηση πόρτας. • Εάν η στεγανοποίηση είναι βρώμικη ή έχει υποστεί ζημιά, καθαρίστε την ή αντικαταστήστε την.
Συγκέντρωση υγρασίας στο ράφι πάνω από τα συρτάρια:	<ul style="list-style-type: none"> • Αυτό είναι ένα παροδικό φαινόμενο που δεν μπορεί να αποφευχθεί εντελώς σε περιόδους υψηλής θερμοκρασίας και υγρασίας του περιβάλλοντος. Υποχωρεί όταν η θερμοκρασία και η υγρασία ομαλοποιούνται. Σας συνιστούμε να καθαρίζετε τα συρτάρια πιο συχνά και σκουπίζετε τα σταγονίδια περιστασιακά. • Ανοίξτε τον έλεγχο υγρασίας. • Συσκευάστε τα τρόφιμα σε σακούλες ή αεροστεγή συσκευασία.
Διαρροή νερού από το ψυγείο:	<ul style="list-style-type: none"> • Έφραξε το άνοιγμα απορροής νερού ή στάζει νερό από την απορροή νερού. • Καθαρίστε το φραγμένο άνοιγμα, με ένα καλαμάκι. • Αν σχηματιστεί στρώμα πάγου, αποψύξτε τη συσκευή (δείτε Απόψυξη της συσκευής).
Το πλήκτρο B αναβοσβήνει:	<ul style="list-style-type: none"> • Η πόρτα ανοίγει πολύ συχνά ή για μεγάλο διάστημα. • Η πόρτα δεν κλείνει σωστά (ρύποι ανάμεσα στην πόρτα και το ψυγείο, η πόρτα έχει γείρει, έλεγχος λάστιχου, κλπ.). • Διακοπή ρεύματος. • Τοποθετήθηκαν πάρα πολλά νωπά τρόφιμα.

Πρόβλημα:	Αιτία ή επίλυση
Η πόρτα ανοίγει δύσκολα:	<ul style="list-style-type: none"> • Αν προσπαθήσετε να ανοίξετε την πόρτα του καταψύκτη αμέσως αφού την έχετε κλείσει, θα συναντήσετε δυσκολία. Όταν ανοίξετε την πόρτα, ψυχρός αέρας εξέρχεται της συσκευής και εισέρχεται θερμός αέρας. Όταν αυτός ψύχεται, δημιουργείται υποπίεση που εμποδίζει το άνοιγμα της πόρτας. Μετά από λίγα λεπτά, οι συνθήκες γίνονται κανονικές και η πόρτα ανοίγει πάλι εύκολα.
Δεν λειτουργεί η ένδειξη LED:	<ul style="list-style-type: none"> • Καλέστε έναν τεχνικό.
Ένδειξη σφάλματος στην οθόνη (μόνο σε κάποια μοντέλα):	<ul style="list-style-type: none"> • Αν εμφανιστεί η ένδειξη E στην οθόνη, καλέστε τεχνικό.

Αν κάποια από τις παραπάνω οδηγίες δεν επιλύσουν το πρόβλημα, καλέστε το πλησιέστερο εξουσιοδοτημένο τμήμα τεχνικού ελέγχου και δηλώστε τον τύπο, το μοντέλο και τον αριθμό σειράς που βρίσκεται στην πινακίδα τεχνικών στοιχείων που βρίσκεται στο εσωτερικό της συσκευής.

ΠΛΗΡΟΦΟΡΪΕΣ ΓΙΑ ΤΟ ΘΉΡΥΒΟ ΤΗΣ ΣΥΣΚΕΥΉΣ

Η ψύξη στους ψυγείοκαταψύκτες οφείλεται στο σύστημα ψύξης μέσω συμπιεστή (και σε μερικές συσκευές μέσω ενός ανεμιστήρα), ο οποίος παράγει ένα ορισμένο επίπεδο θορύβου κατά τη λειτουργία. Το επίπεδο του θορύβου εξαρτάται από την εγκατάσταση, την κατάλληλη χρήση, και την ηλικία της συσκευής.

- **Μετά την έναρξη λειτουργίας της συσκευής**, ο συμπιεστής μπορεί να λειτουργεί, ή ο ήχος ροής υγρού, ελαφρώς πιο έντονα. Αυτό δεν είναι σημάδι δυσλειτουργίας και δεν έχει επιπτώσεις στο χρόνο ζωής της συσκευής. Σταδιακά, το επίπεδο αυτού του θορύβου θα μειωθεί.
- Περιστασιακά, μπορεί να εμφανιστεί **Ξαφνικός ή δυνατότερος θόρυβος** κατά τη διάρκεια λειτουργίας της συσκευής, που θα φαίνεται ασυνήθιστος: είναι συνήθως αποτέλεσμα λανθασμένης εγκατάστασης:
 - Η συσκευή πρέπει να τοποθετηθεί οριζόντια και σταθερά σε μια στερεή βάση.
 - Η συσκευή δεν πρέπει να έρχεται σε επαφή με τον τοίχο ή με παρακείμενα στοιχεία.
 - Σιγουρευτείτε ότι ο εσωτερικός εξοπλισμός της συσκευής έχει τοποθετηθεί κατάλληλα και ότι ο θόρυβος δεν προκαλείται από δοχεία που ακουμπούν, μπουκάλια, ή άλλα δοχεία που βρίσκονται σε επαφή μεταξύ τους.
- Λόγω του υψηλού φόρτου εργασίας για το σύστημα ψύξης όταν η πόρτα ανοίγει πιο συχνά ή για μεγαλύτερο χρονικό διάστημα, ή όταν μια μεγάλη ποσότητα φρέσκων τροφίμων έχει εισαχθεί ή όταν η εντατική κατάψυξη ή οι λειτουργίες ψύξης ενεργοποιούνται, η συσκευή μπορεί να παράγει περισσότερο θόρυβο προσωρινά.

ΔΙΑΤΗΡΟΥΜΕΤΟ ΔΙΚΑΙΩΜΑ ΓΙΑ ΑΛΛΑΓΕΣ ΠΟΥΔΕΝΕΠΗΡΕΑΖΟΥΝΤΗ ΛΕΙΤΟΥΡΓΙΑ ΤΗΣ ΣΥΣΚΕΥΗΣ.

Οδηγίες για τη χρήση της συσκευής μπορούν επίσης να βρεθούν την ιστοσελίδα μας στο www.gorenje.com / <http://www.gorenje.com> />

COMBI_FS600_HZF3369G



el (12-19)