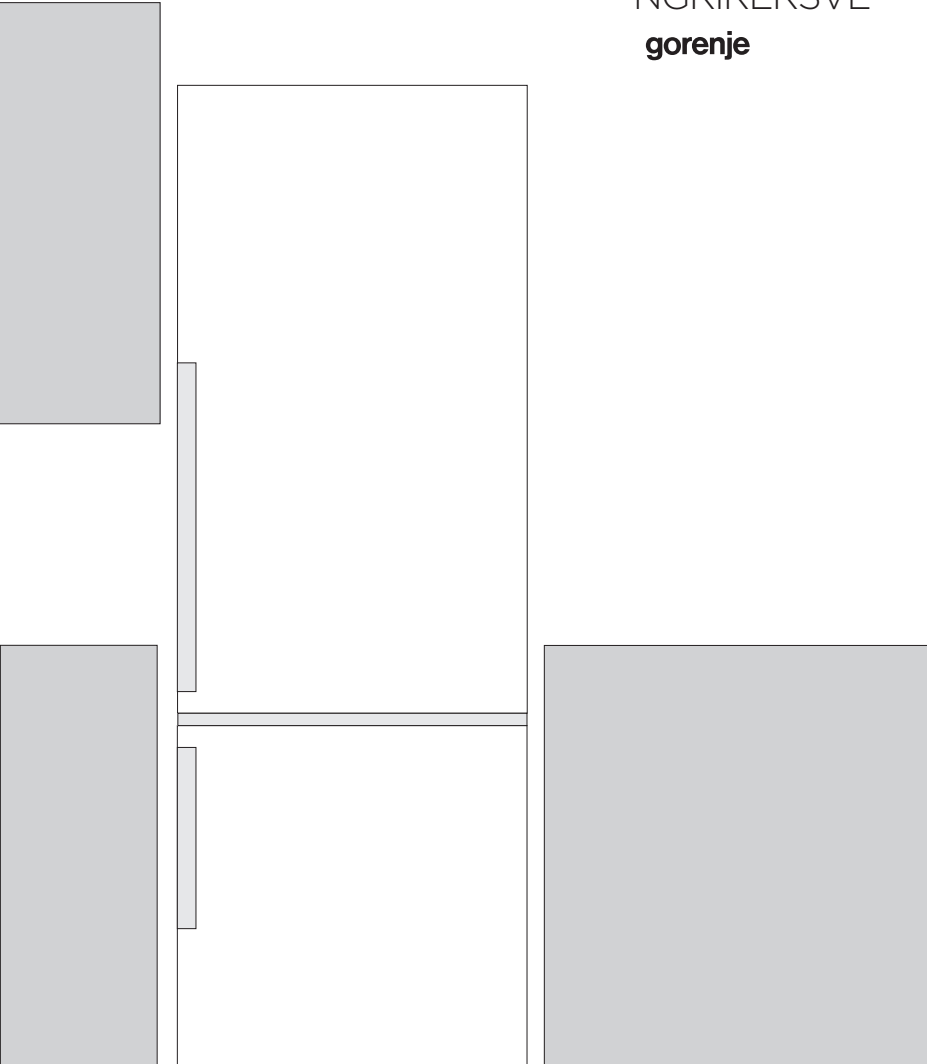


AL

**UDHËZIME
TË DETAJUARA PËR
PËRDORIMIN E
FRIGORIFERËVE
VERTIKALË DHE
NGRIRËRSVE**
gorenje



Ju falënderohemi për mirëbesimin tuaj që keni treguar duke blerë aparatin tonë, ju dëshirojmë kënaqësi te përdorimi.

Aparati është i dedikuar vetëm për përdorim në amvisëri.

Arka për ftohje dhe ngrirje (në vijim aparati) është i përbërë nga dy pjesë; pjesa e sipërme është frigorifer, kurse pjesa e poshtme arkë ngrirëse - ngrirës.

Frigoriferi është i dedikuar për ruajtjen e artikujve ushqimorë të freskët te temperatura më e lartë se 0°C.

Ngrirësi është i dedikuar për ngrirjen e artikujve ushqimorë të freskët dhe ruajtjen afatgjate të artikujve ushqimorë të ngrirë (deri në një vit, varësisht nga lloji i artikujve ushqimorë).

PËRMBAJTJA

4 E RËNDËSISHME SHËNIME DHE PARALAJMËRIME	HYRJE
8 KËSHILLA PËR KURSIMIT E ENERGJISË ELEKTRIKE TE APARATET PËR FTOHJE DHE NGRIRJE	
9 PËRSHKRIMI I APARATIT	PËRSHKRIMI I APARATIT
10 POZICIONIMI DHE ADERIMI	
12 NDRYSHIMI I DREJTIMIT TË HAPJES SË DERËS	
16 VËNIA NË FUNKSIONIM E PAJISJES	
25 PAJIMET E BRENDESHME TË APARATIT	
30 RRADHITJA E PREFERUAR E ARTIKUJVE USHQIMORË NË APARAT	
31 RUAJTJA E ARTIKUJVE USHQIMORË NË FRIGORIFER	RUAJTJA DHE NGRIRJA E USHQIMEVE
32 RUAJTJA E ARTIKUJVE USHQIMORË NË SIRTARIN FRESHZONE	
33 RUAJTJA E ARTIKUJVE USHQIMORË NË SIRTARIN ZEROZONE	
35 NGRIRJA DHE RUAJTJA E ARTIKUJVE USHQIMORË TË NGRIRË 35 Procesi i ngrirjes 36 Vërejtje të rëndësishme për ngrirjen e artikujve ushqimorë 36 Ruajtja e artikujve ushqimorë të ngrirë industrialisht 37 Koha e ruajtjes së artikujve ushqimorë të ngrirë 37 Shkrirja e artikujve ushqimorë të ngrirë	
38 SHKRIRJA E APARATIT	SHKRIRJA/ HEQJA E AKULLIT DHE PASTRIMI I PAJISJES
39 PASTRIMI I APARATIT	
40 EVITIMI I PENGESAVE	TË TJERA
42 INFORMATA PËR ZHURMËN E APARATIT	

E RËNDËSISHME SHËNIME DHE PARALAJMËRIME

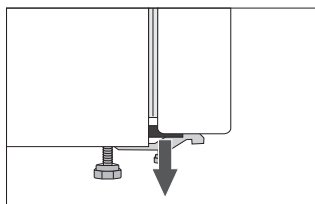


Kjo pajisje mund të përdoret nga fëmijët mbi 8 vjeç dhe personat me aftësi të kufizuara fizike, ndijore ose mendore ose me mungesë eksperience dhe njohurish nëse ata janë mbikqyrur ose udhëzuar në lidhje me përdorimin e pajisjes në mënyrë të sigurt dhe i kuptojnë rreziqet që përfshihen. Fëmijët nuk duhet të luajnë me pajisjen.

Pastrimi dhe mirëmbajtja e nevojshme nga ana e përdoruesit nuk duhet të bëhet nga fëmijët pa mbikqyrje.

Përpara se të lidhni pajisjen me rrjetin e energjisë, ju lutemi lexoni me kujdes udhëzimet për përdorim, të cila përshkruajnë pajisjen dhe përdorimin e sigurt të saj. Udhëzimet aplikohen për disa lloje/modele pajisjesh; në këtë mënyrë, këtu mund të përshkruhen opsione ose pajisje që nuk i ka pajisja juaj. Manuali i udhëzimit përfshin versionin/modelin PA AKULLI të ngrirësit, i cili është përshtatur me një ventilator dhe në të cilin procesi i shkrirjes së akullit është automatik.

Hiqni paketimin, i cili ka pasur si qëllim mbrojtjen e pajisjes ose pjesë të veçanta gjatë transportit.



Ndarësit janë përshtatur në cepat e dyerve.

Hiqini ata dhe vendosni prizat e dhëna në vendet e tyre të caktuara (vetëm në disa modele).

Përpara se të lidhni pajisjen me rrjetin e energjisë, lëreni pajisjen të qëndrojë në pozicion vertikal për afërsisht 2 orë. Kjo do të reduktojë mundësinë e difekteve në funksionim për shkak të efektit të transportit në sistemin e ftohjes.

Pajisja duhet të lidhet me rrjetin e energjisë dhe të tokëzohet në përputhje me standardet dhe rregullat në fuqi.

Pajisja nuk duhet të përdoret në mjedise të hapura dhe nuk duhet të ekspozohet ndaj shirave.

Mos vendosni brenda substanca shpërthyesë siç janë kanaçe aerosoli me lëndë të djegshme në këtë pajisje.

Përpara se të pastroni pajisjen, hiqeni prizën nga rrjeti i energjisë (hiqni kabllin e energjisë nga kutia në mur).

Nëse kablli i energjisë është i dëmtuar, ai duhet të zëvendësohet nga një teknik shërbimi ose nga një person i trajnuar në mënyrë të posaçme.

Nëse pajisja nuk do të përdoret për një periudhë të gjatë kohore, fikeni atë duke përdorur butonin përkatës dhe hiqni nga priza pajisjen. Zbrazni pajisjen, hiqni akullin/shkrijeni, pastrojeni dhe lëreni derën pak hapur.

Nëse nuk funksionon ndriçimi LED, telefononi një teknik shërbimi. Mos u përpiqni që të bëni vetë një riparim të dritës LED, pasi ekziston rreziku i kontaktit me tension të lartë!

Për të mbrojtur mjedisin, çojeni pajisjen që s'përdoret më në një qendër grumbullimi të autorizuar për pajisje shtëpiake.

Paketimi është bërë me materiale ekologjike që mund të riciklohen, hidhen ose shkatërrohen pa asnjë rrezik për mjedisin.

Segmenti i gradimit mund të gjendet në pjesën e brendshme të pajisjes. Nëse gjuha në segmentin e gradimit nuk është gjuha e zgjedhjes suaj ose gjuha e vendit tuaj, zëvendësojeni me atë që ju jepet.

PARALAJMËRIM! Mbani të lira e pa pengesa hapjet e ventilimit, në pjesën e brendshme të pajisjes ose në strukturën e saj.

PARALAJMËRIM! Mos përdorni pajisje mekanike ose mjete të tjera për të përshpejtuar procesin e heqjes së akullit/shkrirjes, përveç atyre të rekomanduara nga prodhuesi.

PARALAJMËRIM! Mos dëmtoni qarkun e frigoriferit.

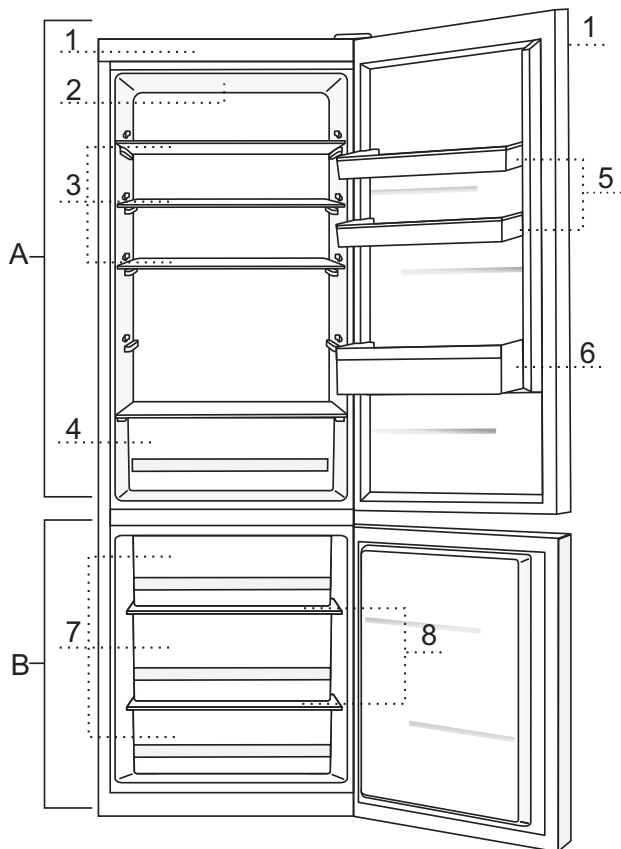
PARALAJMËRIM! Mos përdorni pajisje elektrike brenda kompartimenteve për ruajtjen e ushqimeve të pajisjes, përveçse kur janë të llojit të rekomanduar nga prodhuesi.

Ky aparat përmban shënjën e aparaturave elektrike dhe elektroteknike sipas Udhëzimit 2002/96/EG (waste electrical and electronic equipment - WEEE).
Udhëzimi jep kuadrin ligjor për te drejtën e kthimit mbrapsht të aparaturave të përdorura në të gjithë BE.

KËSHILLA PËR KURSIMITIN E ENERGJISË ELEKTRIKE TE APARATET PËR FTOHJE DHE NGRIRJE

- Aparatin e poziciononi siç është përshkruar në udhëzime.
- Mos hapni derën e aparatit më shpesh se sa është e nevojshme.
- Kohë pas kohe kontrolloni që qarkullimi i ajrit pas aparatit të jetë i papengueshëm.
- Kondensatori në murinë e pasme të aparatit gjithmonë nevojitet të jetë i pastër (shiqo kapitullin Pastrimi i aparatit).
- Guarnicionin e dëmtuar ose joputhitës sa më parë ndërrojeni.
- Artikujt ushqimorë rruani në enët e mbyllura ose të ambalazhuara.
- Para se të konservohen, artikujt ushqimorë të ftohen në temperaturën e dhomës.
- Artikujt ushqimorë të ngrirë nevojitet të shkrihen në hapësirën e ftohjes.
- Hiqni disa nga sirtarët e kompartimentit të ngrirësit, ashtu siç përshkruhet në manualin e udhëzimeve në mënyrë që të përdorni të gjithë pjesën e brendshme.
- Ngrirësin klasik e shkrihi pasi që në sipërfaqet e ftohura tubohet përafërsisht 3-5 mm ngricë, resp. akull.
- Rradhitja e rafteve nëpër hapësirë le të jetë e njëtrajtëshme, kurse artikujt ushqimorë të rradhitur ashtu që të sigurohet qarkullimi i papengueshëm i ajrit (merrni në përfillje rradhitjen e rekoman- duar të artikujve ushqimorë siç është e përshkruar në udhëzime).
- Te aparatet me ventilator mos i mbulonni vanat e ventilatorit.
- Në rast se nuk ju nevojitet ventilatori ose ionizatori, ata i shkyçni, për shkak se shtesë harxhojnë energji elektrike.

PËRSHKRIMI I APARATIT



A Frigoriferi

- 1 Njësia e kontrollit
- 2 Ndiriçimi LED i pjesës së brendshme të frigoriferit
- 3 Ndarëse xhami që mund të hiqet (lartësia përshtatet sipas dëshirës)
- 4 Rafti për fruta dhe zarzavate
- 5 Raftet tek dera e frigoriferit, lartësia e të cilave përshtatet sipas dëshirës
- 6 Rafti për shishe

B Ngrirësi

- 7 Raftet e ngrirësit
- 8 Raftet xhami

- Sirtarët mbrohen ndaj tërheqjes. Për të hequr një sirtar nga pajisja, tërhiqeni atë sa më larg që mund të shkojë, pastaj ngrijeni përpara dhe tërhiqeni plotësisht.
- Disa nga modelet përmbajnë njësinë e komandimit në derë

POZICIONIMI DHE ADERIMI

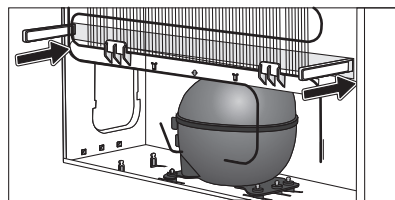
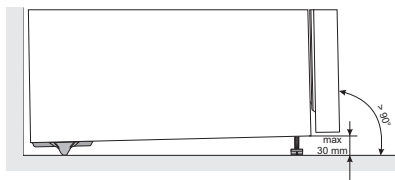
PËRZGJEDHJA E AMBIENTIT

- Aparatin poziciononi në ambient të thatë dhe të ajrosur. Ai funksionon me rregullsi të temperaturat e rrethit, të cilat i shfaqim në tabelë. Klasa është e cekur në etiketën me të dhënat elementare për aparatit.

Klasa	Temperatura
SN (subnormale)	prej +10°C deri në +32°C
N (normale)	prej +16°C deri në +32°C
ST (subtropike)	prej +16°C deri në +38°C
T (tropike)	prej +16°C deri në +43°C

Kujdes: Aparatin poziciononi në ambient mjaft të madh. Në 8 g të lëndës për ftohje nevojitet të jetë më së paku 1 m³ ambient. Sasia e lëndës për ftohje është e cekur në pllakën e shënimeve në brendësi të aparatit.

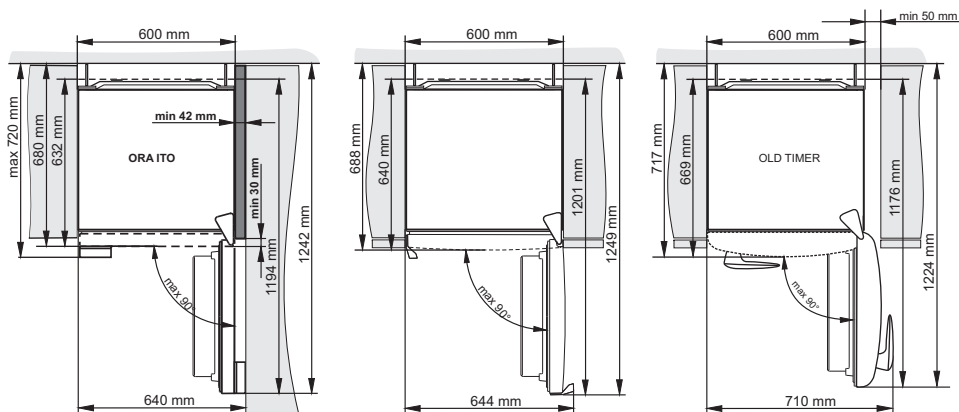
POZICIONIMI I APARATIT



Te pozicionimi i aparatit le të bashkëpunojnë së paku dy persona, që me këtë të parandalojnë lëndimet e personave ose dëmtimet e aparatit.

- Aparati nevojitet të qëndrojë rrafshë ose lehtë i mënjanuar prapa, stabil dhe në dysheme mjaft të fortë. Në anën e parë janë të instaluar këmbëzat rregulluese, me të cilat barazpeshoni aparatit. Në anën e pasme janë rrotëzat që mundësojnë vendosjen më të lehtë të aparatit (i kanë vetëm disa modele).
- Elementi mbi aparatit nevojitet të jetë i çuar për së paku 5 cm, e kjo garanton ftohje të mjaftueshme të kondensatorit.
- Aparatit janë bashkangjitur dy distancues, të cilët i instaloni në pjesën e poshtme të shtëpizës, ku parandalojnë që aparatit të mos pozicionohet shumë afër murit. Aparatit mund të poziciononi edhe pa përdorimin e distancuesve, por kjo mund të shkaktojë shpenzim më të lartë të energjisë.
- Mos e vendoni aparatit nën ndikimin direkt të rrezeve të diellit dhe mos e vendoni në afërsi të burimeve të ngrohjes. Nëqoftëse kësaj nuk mund t'i shmangeni, instaloni pllakë izolimi.

- Aparati mund të qëndrojë i pavarur ose e poziciononi pranë elementit mobiljar ose murisë. Merrni në përfillje hapësirën e nevojshme për hapjen e derës te tërheqja e sirtarëve dhe rafteve (shiqo skicën e pozicionimit).



Kujdes: te pozicionimi i aparateve ashtu që të qëndrojnë njëri pranë tjetrit (side by side) nevojitet të blehet dhe instalohet kompleti i servisit kundër vesimit!

Kodi për porositjen e kompletit:

- aparatet me lartësi prej 1850 mm: 576604.
- aparatet me lartësi prej 2000 mm: 576606.

ADERIMI I APARATIT

- Aparatin e aderoni në rrjetën elektrike me kablo aderuese. Priza në muri nevojitet të përmbaj kontakt tokëzues (priza mbrojtëse). Tensioni elementar dhe frekuenca janë të shënuara në etiketën me të dhënat elementare për aparatin.
- Aderimi në rrjetën elektrike dhe tokëzimi i aparatit nevojitet të zbatohen në bazë të rregullave dhe standardeve në fuqi.
Aparati përqëndron oscilime afatshkurte të tensionit, por më së shumti prej -6% deri në +6%.

NDRYSHIMI I DREJTIMIT TË HAPJES SË DERËS

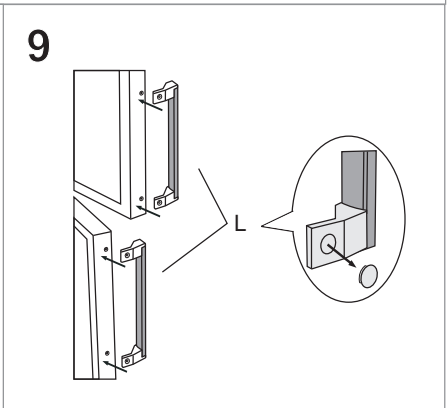
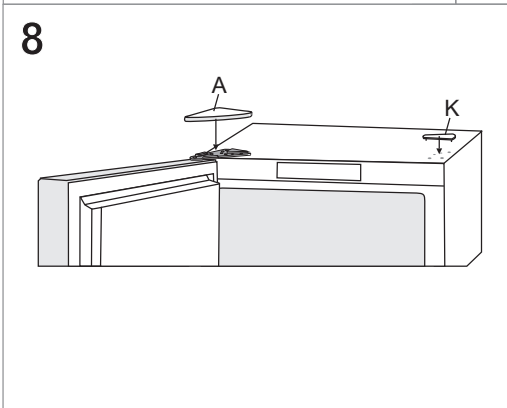
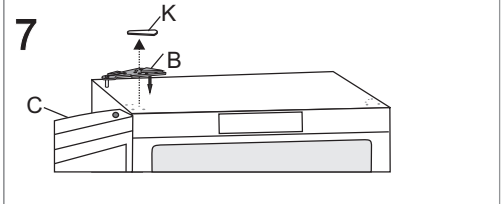
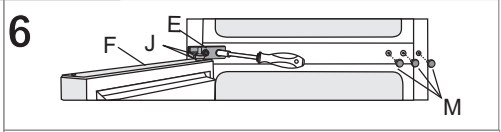
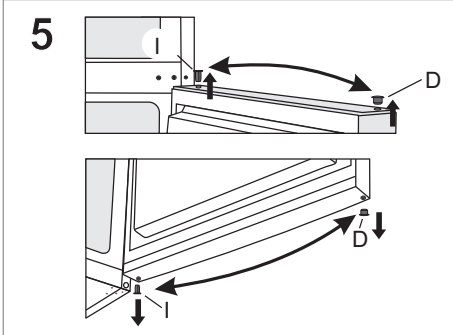
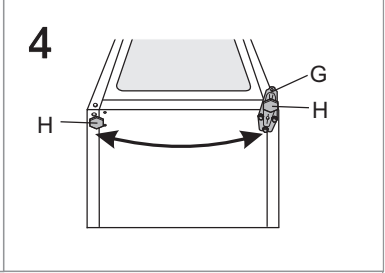
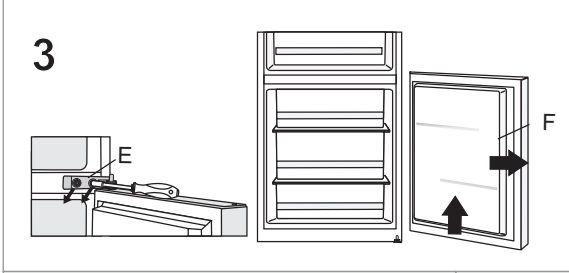
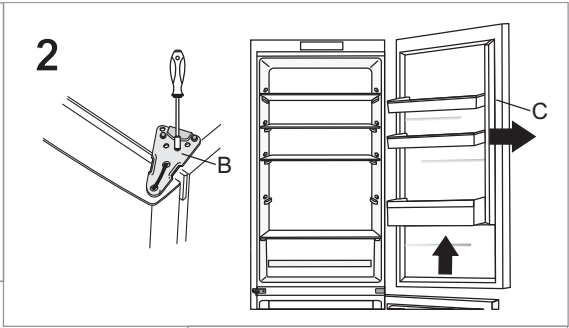
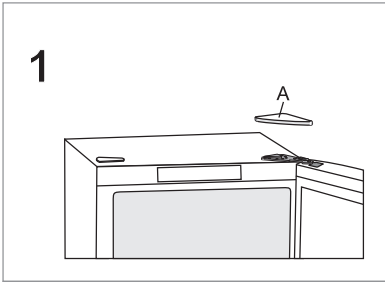
REALIZIMI I - KOMANDIMI NË BRENDËSI TË APARATIT

Veglat e nevojshme: Çelësi ngulës nr. 8, kaçavida e kryqëzuar, torx 25, kaçavida e drejtë
Te ndryshimi i drejtimit të hapjes së derës le të bashkëpunojnë së paku dy persona!

1. Evitoni kapakun e menteshesë së epërme (A).
2. Zhvidhoni menteshenë e epërme (B) dhe evitoni derën e epërme (C).
3. Pastaj nxjerrni tapotë mbuluese (D), zhvidhoni menteshenë e mesme (E) dhe derën e poshtme (F) nxjerrni nga mentesheja e poshtme (G).
4. Aparatin e mënjanoni prapa (këtu jeni të kujdesshëm që të mos e mbështetni aparatin në kondensator, sepse kështu mund të dëmtoni sistemin për ftohje), zhvidhoni menteshenë e poshtme (G) dhe këmbëzën (H) dhe i transferoni në anën e kundërt. Kujdeseni që të vëndoni rondelën njejtë siç ka qenë para demontimit.
5. Kushinetat e derës (I) transferoni në anën e kundërt.
6. Menteshenë e mesme (E) instaloni në derën e poshtme, (F) të cilën e vëndoni në menteshenë e poshtme (G). Menteshenë e mesme e vidhoni (dera nevojitet të jetë e hapur). Mos harroni të vëndoni rondelat (J) dhe tapotë mbuluese (M), siç kanë qenë para demontimit.
7. Derën e epërme (C) vëndoni në menteshenë e mesme (E), evitoni kapakun mbulues (K) dhe vidhoni menteshenë e epërme (B).
8. Vëndoni kapakun e menteshesë së epërme (A) dhe kapakun mbulues (K).
9. Ndërrimi i dorezës (L): evitoni tapotë mbuluese, zhvidhoni vidhat dhe përforconi dorezën në anën e kundërt. Kapakat mbulues vëndoni në anën e kundërt.



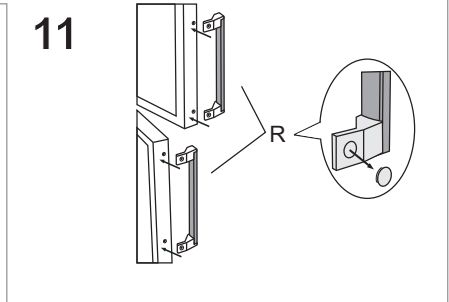
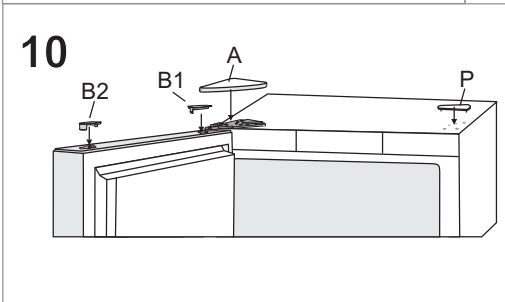
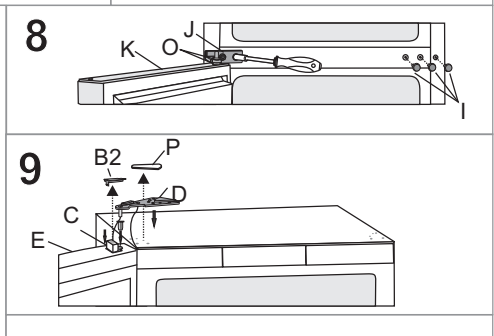
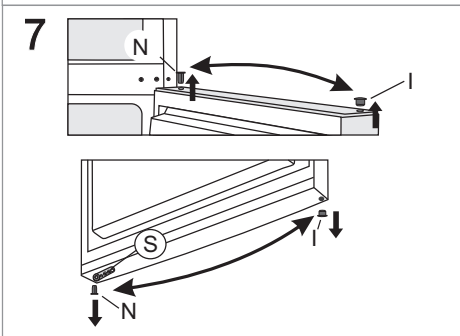
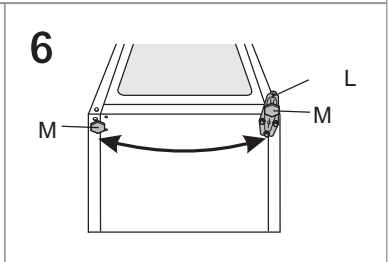
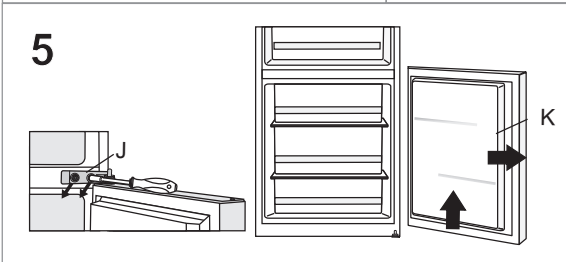
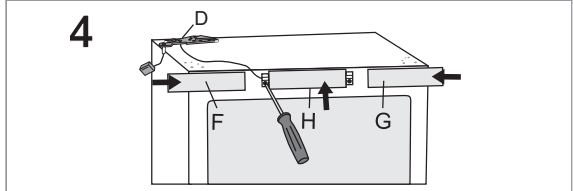
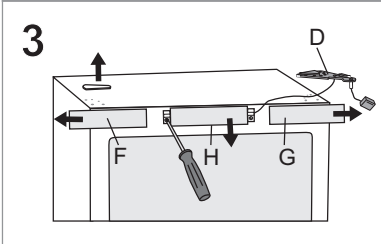
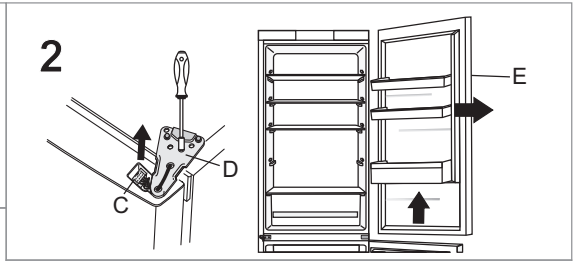
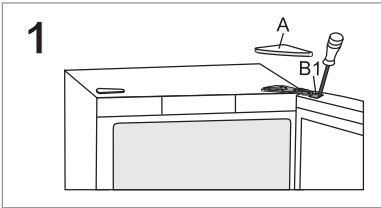
Tek OLD TIMER dhe ORA-ITO aparatet ndryshimi i drejtimit të hapjes së derës nuk është i mundëshëm.



REALIZIMI II- KOMANDIMI NË DERË

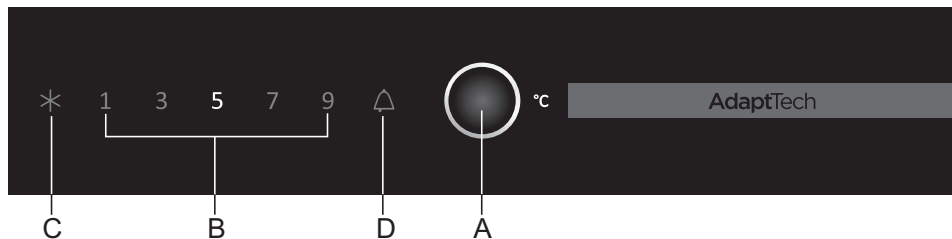
Veglat e nevojshme: Çelësi ngulës nr. 8, kaçavida e kryqëzuar, torx 25, kaçavida e drejtë Te ndryshimi i drejtimit të hapjes së derës le të bashkëpunojnë së paku dy persona!

1. Evitoni kapakun e menteshesë së epërme (A) dhe kapakëzën nga konektuesi (B1).
2. Shkyçni konektuesin (C), zhvidhoni menteshenë e epërme (D) dhe nxjerrni derën e epërme (E).
3. Evitoni blenditë anëshe (F) dhe (G), e pastaj zhvidhoni dhe evitoni blendën e mesme (H).
4. Menteshenë e epërme (A) bashkarisht me konektuesin dhe kabllonë i transferoni në anën e kundërt, vëndoni sërish të tre blendat (F), (G) dhe (H) – kujdeseni që kabllonë ta vëndoni në vanat e blendave njëlloj siç ka qenë para demontimit!
5. Pastaj evitoni tapotë mbuluese (I), zhvidhoni menteshenë e mesme (J) dhe derën e poshtme (K) nxjerrni nga mentesheja e poshtme (L).
6. Mënjaroni aparatit prapas, zhvidhoni menteshenë e poshtme (L) dhe këmbëzën (M) e transferoni në anën e kundërt. Kujdeseni që të vëndoni rondelën siç ka qenë para demontimit.
7. Zhvendosni kushinetat (N) dhe menteshat e dyerve (S) në anën e kundërt.
8. Menteshenë e mesme (J) vëndoni në derën e poshtme (K), të cilat i instaloni në menteshenë e poshtme (L). Pastaj, menteshenë e mesme vidhoni (dera nevojitet të jetë e hapur). Mos haroni të vëndoni rondelat (O) dhe tapotë mbuluese (I), siç kanë qenë para demontimit.
9. Derën e epërme (E) vëndoni në menteshenë e mesme (J), evitoni kapakëzat mbuluese (P) dhe (B2), kyçni përsëri konektuesin (C) dhe vidhoni menteshenë e sipërme (D).
10. Vëndoni kapakun e menteshesë së epërme (A), kapakëzën e konektuesit (B1) dhe kapakëzat mbuluese (P) dhe (B2).
11. Ndërrimi i dorezës (R): evitoni kapakëzat, zhvidhoni vidhat dhe përforconi dorezën në anën e kundërt. Vëndoni kapakëzat në anën e kundërt.



VËNIA NË FUNKSIONIM E PAJISJES

NJËSIA E KONTROLLIT 1



A Rregullimi i temperaturës dhe çelsi i rritjes së ngrirjes

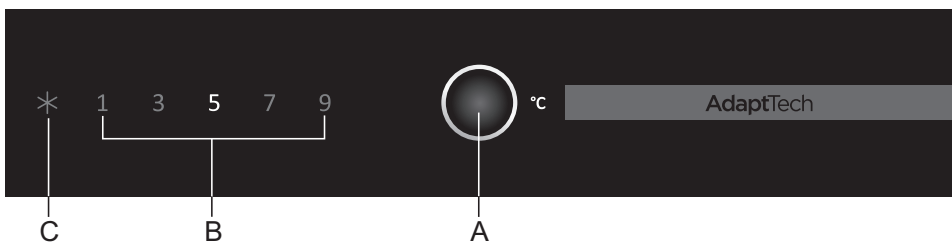
(gjithashtu buton për ngrirje dhe fikje (ON/OFF) – vetëm për modelet NoFrost – Pa ngrirje)

B Paneli i temperaturës në kompartimentin e frigoriferit

C Treguesi i funksionit të rritjes së ngrirjes

D Treguesi i Alarmit

NJËSIA E KONTROLLIT 2

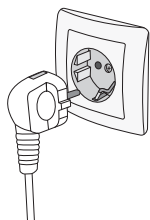


A Rregullimi i temperaturës dhe çelsi i rritjes së ngrirjes

B Paneli i temperaturës në kompartimentin e frigoriferit

C Treguesi i funksionit të rritjes së ngrirjes

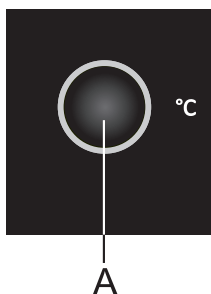
NDEZJA/FIKJA E PAJISJES (PAJISJET KONVENCIONALE)



Për të ndezur pajisjen, fusni në prizë spinën e kordonit të energjisë.

Për të fikur pajisjen, hiqni nga priza spinën e kordonit të energjisë.

NDEZJA DHE FIKJA E PAJISJES (PAJISJE PA NGRIRJE - NO FROST)



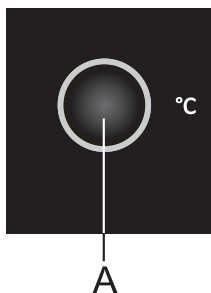
Kur ju lidhni pajisjen tuaj me linjën kryesore për herë të parë, ajo do të jetë në modulën "standby" (me energji, por e fikur).

Për të ndezur pajisjen shtypni butonin **A** për 3 sekonda.

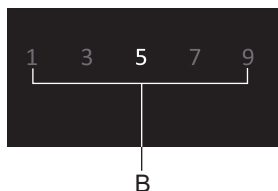
Për të fikur pajisjen shtypni përsëri butonin **A** për 3 sekonda. Pajisja është në modulën "standby" (ende me energji).

- Rregulloni temperaturën si të dëshironi duke shtypur butonin **A**.
- Shtypni butonin **A** sa herë që të jetë e nevojshme derisa të vendoset temperatura e dëshiruar.

RREGULLIMI/NDRYSHIMI I TEMPERATURËS NË PAJISJE

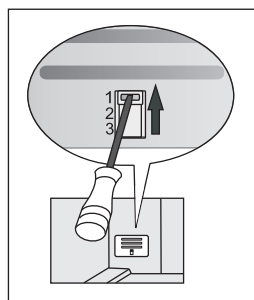


- Rregulloni temperature si të dëshironi me butonin **A**.
- Shtypni butonin **A** derisa të vendoset temperatura e dëshiruar.



Pajisja tregon temperaturën e vendosur në kompartimentin e frigoriferit.

- Temperatura faktike brenda pajisjes do të varet nga përdorimi i saj (sasia dhe shpërndarja e ushqimit, mjedisi, temperatura, frekuenca e hapjes së derës, funksionimi i kompresorit ose moduli stand-by, funksionimi i ventilatorit, etj.).
- Vendosja e rekomanduar është 5 °C.
- Nëse temperatura e dhomës ku është instaluar pajisja është nën 16°C, ne ju rekomandojmë që të vendosni një temperaturë më të ulët sesa 5 °C.
- Gjithashtu, kur temperatura e mjedisit është nën 16 °C, ne rekomandojmë që të vendosni manualisht butonin e lëvizshëm tek pozicioni 1 (butoni që lëviz manualisht është i pranishëm vetëm në disa modele pajisjesh).



FUNKSIONI I RRRITJES SË NGRIRJES



Për të aktivizuar funksionin e rritjes së ngrirjes, shtypni butonin **A** derisa të ndizet simboli **C**.

- Përdorni këtë opcion pasi të ndizni pajisjen për herë të parë, përpara pastrimit, ose 24 orë përpara se të shtoni një sasi të madhe ushqimi.
- Për të fikur funksionin e rritjes së ngrirjes, shtypni butonin **A** për të zgjedhur temperaturën e dëshiruar (B). Nëse funksioni nuk është çaktivizuar manualisht, ai do të çaktivizohet automatikisht pas rreth dy ditësh.

ALARMI I TEMPERATURËS SË LARTË

(E PËRBAJNË VETËM DISA MODELE)

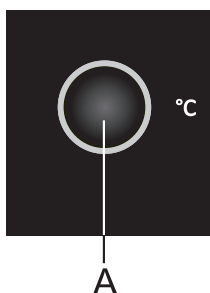


Kur pajisja ndizet për herë të parë ose kur temperatura në kompartimentin e frigoriferit është tepër e lartë (mbi +13 °C), do të aktivizohet alarmi akustik (**bip me ndërprerje**) dhe do të pulsojë simboli D.

- Përdorni butonin **A** për të çaktivizuar alarmin akustik. Nëse alarmi nuk është çaktivizuar, ai do të tingëllojë pesë minutat e para të çdo orer.
- Simboli **D** pulson derisa pajisja të arrijë një temperaturë të përshtatshme.

ALARMI I DERËS SË HAPUR

(E PËRBAJNË VETËM DISA MODELE)

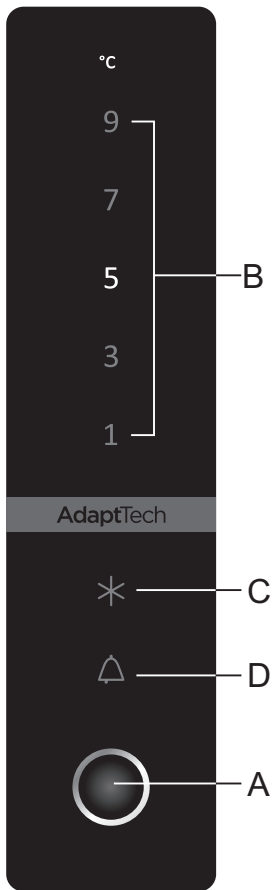


Nëse dera e kompartimentit të frigoriferit ose ngrirësit është e hapur për më shumë sesa dy minuta, do të aktivizohet një alarm akustik (bip i vazhdueshëm).

Për të pranuar dhe fikur alarmin akustik, shtypni butonin **A** ose mbyllni derën.

NJËSIA E KONTROLLIT 3

(KOMANDIMET NË DERË)



A Rregullimi i temperaturës dhe çelsi i rritjes së ngrirjes

(gjithashtu buton për ngrirje dhe fikje (ON/OFF) – vetëm për modelet NoFrost – Pa ngrirje)

B Paneli i temperaturës në kompartimentin e frigoriferit

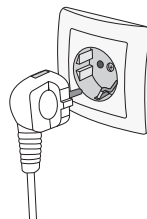
C Treguesi i funksionit të rritjes së ngrirjes

D Treguesi i Alarmit

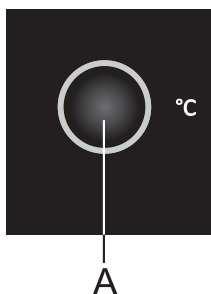
NDEZJA/FIKJA E PAJISJES (PAJISJET KONVENCIONALE)

Për të ndezur pajisjen, fusni në prizë spinën e kordonit të energjisë.

Për të fikur pajisjen, hiqni nga priza spinën e kordonit të energjisë.



NDEZJA DHE FIKJA E PAJISJES (PAJISJE PA NGRIRJE - NO FROST)



Kur ju lidhni pajisjen tuaj me linjën kryesore për herë të parë, ajo do të jetë në modulën "standby" (me energji, por e fikur).

Për të ndezur pajisjen shtypni butonin **A** për 3 sekonda.

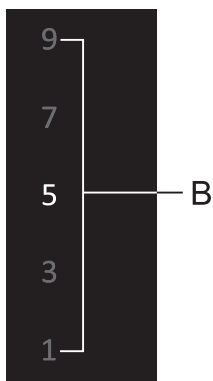
Për të fikur pajisjen shtypni përsëri butonin **A** për 3 sekonda. Pajisja është në modulën "standby" (ende me energji).

- Rregulloni temperaturën si të dëshironi duke shtypur butonin **A**.
- Shtypni butonin **A** sa herë që të jetë e nevojshme derisa të vendoset temperatura e dëshiruar.

RREGULLIMI/NDRYSHIMI I TEMPERATURËS NË PAJISJE

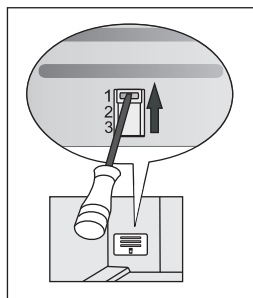


- Rregulloni temperature si të dëshironi me butonin **A**.
- Shtypni butonin **A** derisa të vendoset temperatura e dëshiruar.



Pajisja tregon temperaturën e vendosur në kompartimentin e frigoriferit.

- Temperatura faktike brenda pajisjes do të varet nga përdorimi i saj (sasia dhe shpërndarja e ushqimit, mjedisi, temperatura, frekuenca e hapjes së derës, funksionimi i kompresorit ose moduli stand-by, funksionimi i ventilatorit, etj.).
- Vendosja e rekomanduar është 5 °C.
- Nëse temperatura e dhomës ku është instaluar pajisja është nën 16°C, ne ju rekomandojmë që të vendosni një temperaturë më të ulët sesa 5 °C.



- Gjithashtu, kur temperatura e mjedisit është nën 16 °C, ne rekomandojmë që të vendosni manualisht butonin e lëvizsshëm tek pozicioni 1 (butoni që lëviz manualisht është i pranishëm vetëm në disa modele pajisjesh).

FUNKSIONI I RRRITJES SË NGRIRJES



Për të aktivizuar funksionin e rritjes së ngrirjes, shtypni butonin **A** derisa të ndizet simboli **C**.

- Përdorni këtë opcion pasi të ndizni pajisjen për herë të parë, përpara pastrimit, ose 24 orë përpara se të shtoni një sasi të madhe ushqimi.
- Për të fikur funksionin e rritjes së ngrirjes, shtypni butonin **A** për të zgjedhur temperaturën e dëshiruar (B). Nëse funksioni nuk është çaktivizuar manualisht, ai do të çaktivizohet automatikisht pas rreth dy ditësh.

ALARMI I TEMPERATURËS SË LARTË



Kur pajisja ndizet për herë të parë ose kur temperatura në kompartimentin e frigoriferit është tepër e lartë (mbi +13 °C), do të aktivizohet alarmi akustik (**bip me ndërprerje**) dhe do të pulsojë simboli D.

- Përdorni butonin **A** për të çaktivizuar alarmin akustik. Nëse alarmi nuk është çaktivizuar, ai do të tingëllojë pesë minutat e para të çdo orer.
- Simboli D pulson derisa pajisja të arrijë një temperaturë të përshtatshme.

ALARMI I DERËS SË HAPUR



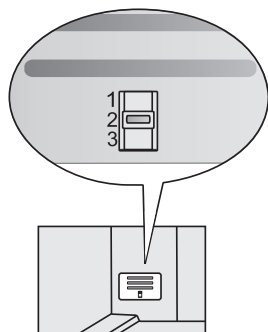
Nëse dera e kompartimentit të frigoriferit ose ngrirësit është e hapur për më shumë sesa dy minuta, do të aktivizohet një alarm akustik (bip i vazhdueshëm).

Për të pranuar dhe fikur alarmin akustik, shtypni butonin **A** ose mbyllni derën.

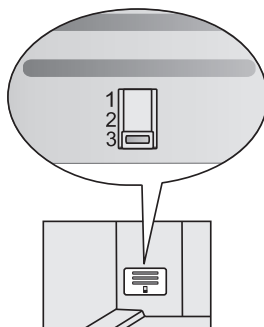
BUTONI QË LËVIZET MANUALISHT (VETËM NË DISA MODELE TË PAJISJEVE NOFROST - PA NGRIRJE)

Butoni ndodhet pas koshit të frutave e perimeve. Si përzgjedhje nga fabrika, është pozicioni 2 ose 3.

Nëse nuk është e mundur të arrihet temperatura e duhur, atëherë vendoseni ashtu siç përshkruhet në seksionin "Troubleshooting" (Rregullimi i difekteve").



Pajisjet me lartësi 1850 mm

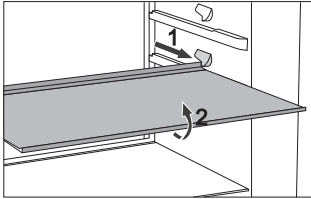


Pajisjet me lartësi 2000 mm

PAJIMET E BRENDËSHME TË APARATIT

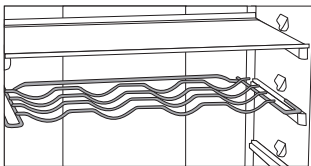
(* pajimet varen nga modelet)

RAFTI



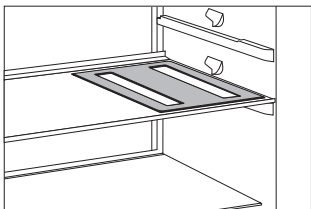
- Për qasje më të lehtë deri te ushqimi dhe kontroll më të mirë mbi përmbajtjen, raftet mund pjesërisht të tërhiqen.
- Raftin mund të rradhitni sipas dëshirës nëpër udhëzues në brendësi të frigoriferit. Nëqoftëse dëshironi ta nxjerrni nga frigoriferi, tërhiqni deri te pika ku udhëzuesi e ndal, pastaj pak e çoni para dhe e nxjerrni nga frigoriferi. Artikujt ushqimorë që prishen shpejtë i ruani në pjesën e fundit të raftit, ku është më ftohtë.

BARTËSI I SHISHEVE PREJ TELI*



- Disa modele përmbajnë bartës prej teli për shishe. Ai është i mbrojtur nga tërheqëja e befasueshme. Ate mund ta tërhiqni vetëm të zbrazët, ashtu që në pjesën e pasme e çoni dhe e tërheqni kah veti. Bartësin e vëndoni ashtu që gjatësia e shisheve të mos pengojë mbylljen e derës. Ngarkesa maksimale e bartësit është 9 shishe me përmbajtje 0,75 l respektivisht 13 kg peshë totale - shiqo etiketën në anën e djathtë të brendësisë së aparatit.
- Në bartës mund të vëndoni edhe konserva (në thellësi ose gjërësi).

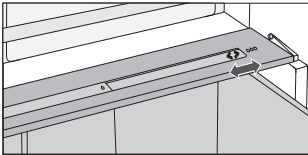
NËNSHTRESA ELASTIKE PËR SHISHE*



- Disa modele kanë nënshtresë elastike në të cilën mund të vëndoni shishe ose konserva.
- Nënshtresën mund të përdorni edhe si nënshtresë në tavolinë për enët e nxehta.

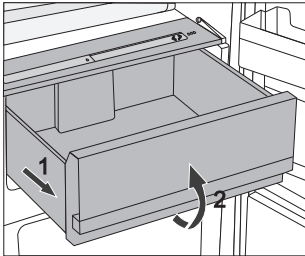
ENA PËR PEMË DHE PERIME ME RREGULLATOR TË LAGËSHTISË (CRISPZONE)

- Ena në fundin e frigeriferit është e dedikuar për ruajtjen e pemëve dhe perimeve. Siguron lagështi dhe tharje më të ulët të artikujve ushqimorë. Ata nevojitet të jenë mirë të ambalazhuara që të mos transmetojnë dhe pranojnë erë dhe lagështi. Ena përmban rregullator të lagështisë, me të cilin rregulloni lagështinë sa i takon sasisë së artikujve ushqimorë të futur.



Sasitë e vogla të artikujve ushq. – shtypni rregullatorin djathtas;

Sasitë e mëdha të artikujve ushqimorë – shtypni rregullatorin majtas.

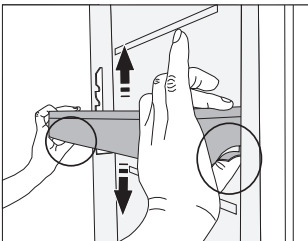


- Nxjerrja e enës:
 - Enën tërheqni deri te bllokada, pastaj e çoni para lartas dhe nxjerrni.

ANA E BRENDSHME E DERËS TË PJESËS PËR FTOHJE

Është e pajisur me hapësira (rafte ose enëza), të cilat janë të dedikuara për ruajtjen e djathit, tëlynit, vezëve, kosit etj., tubave, konservave dhe të ngj. Në pjesën e poshtme të derës gjendet hapësira për shishe.

RAFTET NË DERË QË PËRSHTATEN

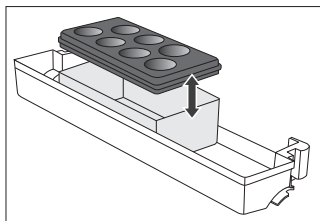


Lartësia e rafteve në derë mund të përshtatet/rrregullohet sipas preferencave tuaja pa qenë e nevojshme që t'i hiqni ato nga pajisja.

Shtypni në të dyja anët dhe lëvizni raftet lart dhe poshtë.

Për të hequr një raft nga pajisja, ngrijeni atë sa më larg që të shkojë dhe nxirreni jashtë.

ENA PËR RUAJTJE (MULTIBOX)*



- **MultiBox** ena është e përdorshme për ruajtjen e artikujve ushqimorë me duhma të fuqishme dhe artikujve ushqimorë, të cilët nevojitet të mbrohen nga tharja, p.sh. djathet me myk fisnik, sallamet e freskëta, qepët, tëlyni,...
- Për shkak të kapakut elastik, ena është e mbyllur pa frymë dhe parandalon tharjen e artikujve ushqimorë, kurse duhmat nuk derdhen nëpër tërë pjesën për ftohje.

- Kapakun elastik mund ta përdorim edhe si enë për vezë ose enë për akull.
- Nëqoftëse e përdorni kapakun elastik si enë për vezë, atë e vëdojmë direkt në fundin e enës së derës, kurse pjesën e poshtme të hapur të MultiBox enës e përdorim për ruajtjen e artikujve ushqimorë, të cilët janë të ruajtur në ambalazh të vogël - pashtetat, marmelatat, tubat e vogëla,...

VENTILATORI *

- Ventilatori, i instaluar nën tavan, respektivisht i mshehur në njësinë e ngrirjes, kontribuon te rradhitja e njëtrajtshme e temperaturave dhe ul vesimin në sipërfaqet për palosje.

IONIZATORI I AJRIT (IONAIR)*

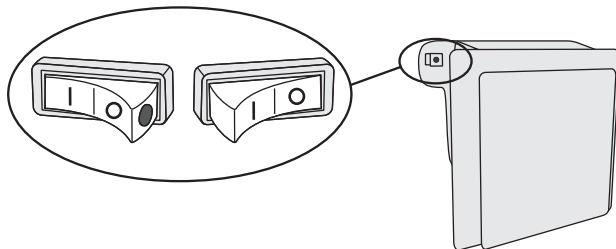
- **Jonizuesi i ajrit i instauar** në kompartimentin e frigoriferit e mban ajrin gjithmonë të freskët. Si rezultat i kësaj, ushqimi mbetet i freskët dhe me shije për një kohë më të gjatë.
- Jonizatorin e ajrit mund të kyçni dhe shkyçni me tastin e instaluar në shtëpizën e ventilatorit, respektivisht anën e shtyllës për ftohje (varësisht nga modeli).

APARATET KLASIKE

Kyçja/shkyçja e jonizatorit

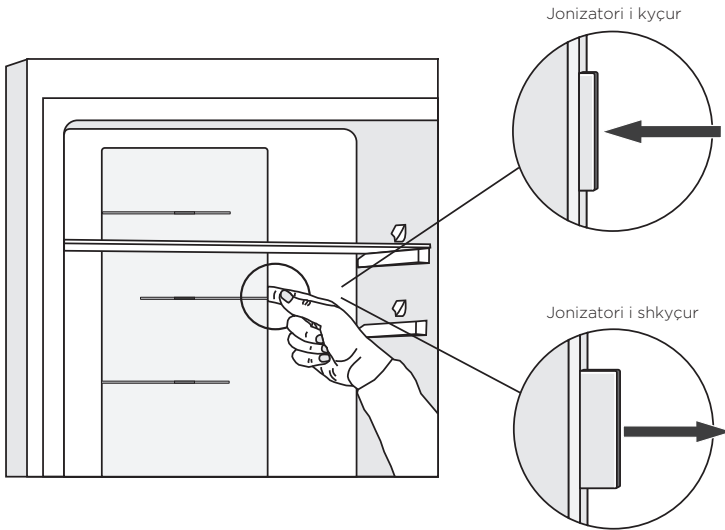
kyçja = |

shkyçja = 0



Kur është i kyçur jonizatori, në tast shihet pika e kuqe.

NO FROST APARATET



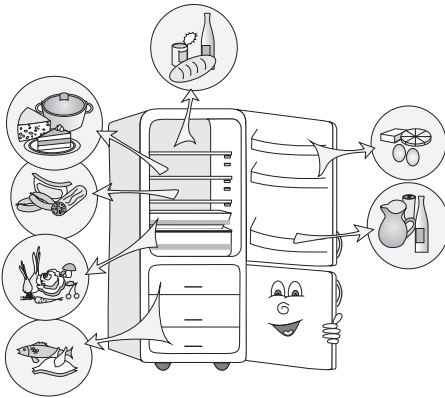
ADAPTIVE INTELLIGENT TECHNOLOGY

Teknologjia e re me sensorë lejon përshtatjen e funksionimit të pajisjes sipas zakoneve ose sjelljes së përdoruesit. Sistemi adaptues monitoron, analizon dhe regjistron çdo ditë dhe çdo javë funksionimin e pajisjes sipas modeleve të marra. Nëse pajisja mund të parashikojë rritjen e frekuencës së hapjes së derës, pajisja do të ulë temperaturën automatikisht përpara kohe në mënyrë që të parandalojë rritjen e temperaturës së ushqimit pasi dera hapet më shpesh. Pajisja do të parashikojë gjithashtu shtimin e sasive më të mëdha të ushqimit në frigorifer ose ngrirës dhe do të adaptimin duke bërë ftohjen ose ngrirjen në mënyrë më intensive.

RRADHITJA E PREFERUAR E ARTIKUJVE USHQIMORË NË APARAT

Zonat e frigoriferit:

- **pjesa e epërme:** ushqimi i konservuar, buka, vera, ëmbëlsirat...
- **pjesa e mesme:** prodhimet e qumështit, artikujt ushqimorë të gatshëm, ëmbëlsirat, lëngjet, birra, artikujt ushqimorë të gatshëm e të zier...
- **Fresh/Zero enët:** mishi, prodhimet e mishit, delikatesa
- **Ena për pemë dhe perime:** pemët e freskëta, perimet, sallatat, perimet me rrënja, patatja, qepa, hudhra, domatja, pemët tropike, lakra e thartë, rrepa...



Zonat e derës së frigoriferit:

- **pjesa e epërme/mesme e derës:** vezët, tëlyni, djathet...
- **pjesa e poshtme e derës:** pijet, konservat, shishet...

Zonat e ngrirësit:

- **ngrirja, ruajtja e artikujve ushqimorë të ngrirë** (shiqo Ngrirja dhe ruajtja e artikujve ushqimorë të ngrirë).

RUAJTJA E ARTIKUJVE USHQIMORË NË FRIGORIFER

VËREJTJE TË RËNDËSISHME PËR RUAJTJEN E ARTIKUJVE USHQIMORË



Përdorimi i rregullt i aparatit, ambalazhimi pëkatës, mirëmbajtja e temperaturës së mirëfilltë dhe marrja në përfillje e higjienës së artikujve ushqimorë ndikojnë shumë në cilësinë e ruajtjes së artikujve ushqimorë.

Merrni në përfillje skadimin e artikujve ushqimorë, të shënuar në ambalazhin e prodhimit.

Artikujt ushqimorë që i ruani në frigorifer, nevojitet të jenë në enët e mbyllura ose të ambalazhuar në mënyrë adekuate, që të mos lëshojnë ose pranojnë duhma dhe lagështi.

Mos ruani në frigorifer lëndë dhezëse, avulluese ose shpërthyes.

Shishet me përbërje të lartë të alkoolit nevojitet të jenë mire të mbyllura dhe në pozicion vertikal.

Disa tretësira organike, vaje eterike në lëvoret e limonave dhe portokajve, acidet në tëlyni dhe të ngj. te kontakti afatgjatë me sipërfaqet nga plastika ose në guarnicionet mund të shkaktojnë dëmtime dhe vjetërsim të parakohshëm.

Nëqoftëse largoheni për gjatë kohë nga shtëpia, nga frigoriferi nxjerrni artikujt ushqimorë që prishen shpejtë.

Nëqoftëse largoheni për gjatë kohë nga shtëpia, nga frigoriferi nxjerrni artikujt ushqimorë që prishen shpejtë.

KOHA E RUAJTJES SË ARTIKUJVE USHQIMORË

Koha e preferuar e ruajtjes në frigorifer

Artikulli ushqimor	Koha
vezët, marinadat, mishi i tymosur	deri në 10 ditë
djathi	deri në 10 ditë
karota	deri në 8 ditë
tëlyni	deri në 7 ditë
ëmbëlsirat, pemët, ushqimet e gatshme, mishi i freskët copë	deri në 2 ditë
peshqit, mishi i freskët i prerë, frutat e detit	deri në 1 ditë

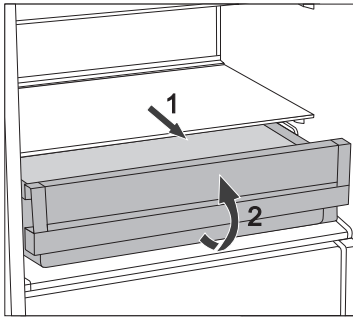
RUAJTJA E ARTIKUJVE USHQIMORË NË SIRTARIN FRESHZONE

Në sirtarin **FreshZone** artikujt ushqimorë mbesin më gjatë kohë të freskëta se në frigoriferin e zakonshëm, ruajnë shijen e mirë dhe vlerat ushqyese.

Pakësohet kalbja, humbja e masës, prandaj pemët dhe perimet janë më të freskëta dhe natyrale.

Për funksionimin optimal, sirtari nevojitet të jetë krejt i mbyllur.

- Kur bleni artikuj ushqimorë, kontrolloni a janë të freskëta, sepse nga kjo varet cilësia dhe afatgjatja e tyre.
- Artikujt ushqimorë ruani në enët e mbyllura ose në ambalazh të mirë, që të mos lëshojnë ose pranojnë duhma dhe lagështi.
- 30-60 min para përdorimit nxjerrni artikullin ushqimorë nga sirtari, që të temperatura e dhomës të zhvillohet aroma dhe shija adekuate.
- Artikujt ushqimorë të ndjeshëm në temperatura të ulëta që nuk janë të përshtatshme për ruajtje në sirtarin **FreshZone**: ananasi, avokado, bananet, ullinj të, domatja, patëllxhani, kastravecet, fasulja, specat, pjepr, shalqini, kungujt,...



- Evitimi i sirtarit:
 - tërheqni sirtarin deri të bllokada
 - çoni para lartas dhe tërheqni deri në skaj!

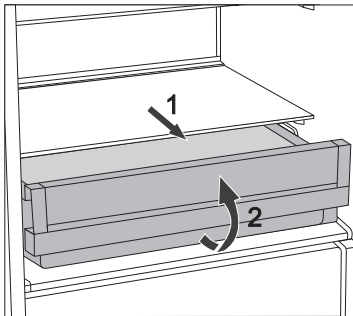
RUAJTJA E ARTIKUJVE USHQIMORË NË SIRTARIN ZEROZONE

Sirtari **ZeroZone** mundëson ruajtjen e një pjese të gjerë të ushqimit të freskët tre herë më gjatë kohë se në frigoriferin e rëndomtë. Artikujt ushqimorë mbesin gjatë kohë të freskëta, ruajnë shijen dhe vlerat ushqyese. Temperatura në sirtarin e lartpërmendur varet nga temperatura e rregulluar në pjesën për ftohje, temperaturën e rrethit, shpeshësinë e hapjes së derës dhe sasinë e artikujve ushqimorë të futur brënda. Për temperaturat rreth 0°C në sirtarin ZeroZone, rekomandojmë rregullimin e pjesës për ftohje në 4°C ose më të ulët.

Temperatura në **ZeroZone** mund të bie nën 0°C, prandaj, artikujt ushqimorë të ndjeshëm në ngrirje transferoni në pjesët e epërme të frigoriferit.

Për funksionim optimal, sirtari nevojitet të jetë krejtësisht i mbyllur.

- Kur bleni artikuj ushqimorë, kontrolloni se a janë të freskëta, nga kjo varet cilësia dhe afatzgjatja e tyre.
- Artikujt ushqimorë ruani në enët e mbyllura ose në ambalazh të mirë, që të mos lëshojnë ose pranojnë duhma dhe lagështi.
- 30-60 min para përdorimit nxjerrni artikullin ushqimorë nga sirtari, që te temperatura e dhomës të zhvillohet aroma dhe shija adekuate.
- Artikujt ushqimorë të ndjeshëm në temperatura të ulëta që nuk janë të përshtatshme për ruajtje në sirtarin **ZeroZone**: ananasi, avokado, bananet, ullinjët, domatja, patëllxhani, kastravecet, fasulja, specat, pjeperi, shalqini, kungujt,...



- Evitimi i sirtarit:
 - tërheqni sirtarin deri te bllokada
 - çoni para lartas dhe tërheqni deri në skaj!

KOHA KORNIZË E RUAJTJES NË SIRTARIN ZEROZONE*

Artikulli ushqimorë	Koha
suxhuku, mishi peta, mish lope, mishi i derrit, egërsira, mishi i njomë	deri në 7 ditë
shpendia	deri në 5 ditë
peshku	deri në 4 ditë
fruta deti	deri në 3 ditë
Perimet:	
lakra, hudhra, karota	deri në 180 ditë
jeshilja, bimët jeshile	deri në 30 ditë
sallata jeshile, lulelakra, çikorja, rabarbara	deri në 21 ditë
brokoli, shpargu, lakër e kuqe, lakër kine, koleraba, repë e kuqe	deri në 14 ditë
qepa, këpurdhat, spanaq, groshë	deri në 7 ditë
Pemët:	
molla	deri në 180 ditë
dardha, kivi	deri në 120 ditë
rrushi, ftua	deri në 90 ditë
pjeshka	deri në 30 ditë
stafidhja, rrushi i frëngut, kumbullat	deri në 21 ditë
kajsia, boronica, qershia	deri në 14 ditë
mjedra, dredhëzat	deri në 3-5 ditë
Të tjerat:	
qumështi	deri në 7 ditë
tëlyni	deri në 30 ditë
djathi	deri në 30 ditë

* varësisht nga cilësia dhe freskia e artikujve ushqimorë

NGRIRJA DHE RUAJTJA E ARTIKUJVE USHQIMORË TË NGRIRË

PROCESI I NGRIRJES



Sasia maksimale e artikujve ushqimorë të freskët të cilat mundeni menjëheri t'i futni në aparat, është e cekur në etiketën me të dhënat elementare të aparatit. Nëqoftëse sasia është më e madhe, cilësia e ngrirjes është më e dobët, dobësohet edhe cilësia e artikujve ushqimorë të ngrirë.

- Nëqoftëse dëshironi të shfrytëzoni tërë vëllimin e ngrirësit, mund të evitoni tërë sirtarët. Ushqimin palosni direkt në raftet dhe fund të ngrirësit.
 - Te aparatet NO FROST të klasës energjike A+++ sirtarin e poshtëm lejoni në aparat.
 - Mos e zhvendosni sirtarin e sipërm në pajisjet OLD TIMER (nuk aplikohet për pajisjet NO FROST).
- 24 orë para ngrirjes aktivizoni ngrirjen intensive:
 - shtypni butonin **A** aq herë, që të ndriçojë simboli **C**;

Pas kësaj kohe, futni artikujt ushqimorë në hapësirën për ngrirje.

Artikujt ushqimorë të freskët nuk guxon të preken me pakotë e ngrira!
Vendi më i përshtatshëm për ngrirjen e sasisë së madhe të artikujve ushqimorë është hapësira e sipërme.

- Për ngrirje të sasive më të vogla (1-2 kg), rregullimi i ngrirjes intensive nuk nevojitet.
- Pas 24 orësh, artikujt ushqimorë mund të transferoni në hapësirat tjera të ngrirësit dhe sipas nevojës përsëritni procesin e ngrirjes.

VËREJTJE TË RËNDËSISHME PËR NGRIRJEN E ARTIKUJVE USHQIMORË



Në ngrirës ngrini vetëm artikuj ushqimorë të përshtatshëm. Le të jenë cilësore dhe të freskëta.

Përzgjedhni artikullit ushqimorë ambalazh adekuat dhe ambalazhoni me rregullsi.

Ambalazhi le të mos lëshojë lagështinë dhe ajrin, që ata të mos thahen dhe humbim vitaminat.

Artikujt ushqimorë të ambalazhuar i shënoni me të dhënat për llojin, sasinë dhe datën e ngrirjes.

Është e rëndësishme që artikujt ushqimorë të ngrijnë sa më shpejtë, prandaj qeskat të jenë sa më të vogla. Para ngrirjes, artikujt ushqimorë i ftohni.

RUAJTJA E ARTIKUJVE USHQIMORË TË NGRIRË INDUSTRIALISHT

- Te ruajtja dhe përdorimi i artikujve ushqimorë të ngrirë merrni në përfillje udhëzimet e prodhuesit. Në ambalazh janë të shënuara temperatura dhe koha e ruajtjes.
- Përzgjedhni vetëm artikujt ushqimorë me ambalazh të padëmtuar, të ruajtura në ngrirës te temperaturat -18°C ose më të ulëta.
- Mos bleni artikuj ushqimorë të mveshur me acar, sepse ata kan qenë shumë herë të shkrira dhe cilësia e tyre është më e dobët.
- Te transportimi siguroni artikujt ushqimorë nga shkrirja. Rritja e temperaturës shkurton kohën e ruajtjes dhe dobëson cilësinë e tyre.

KOHA E RUAJTJES SË ARTIKUJVE USHQIMORË TË NGRIRË

KOHA E PREFERUAR E RUAJTJES NË NGRIRËS

Artikulli ushqimorë	Koha
pemët, mishi i lopës	prej 10 deri në 12 muaj
perimet, mishi i viçit, shpendia	prej 8 deri në 10 muaj
mishi i egërsirave	prej 6 deri në 8 muaj
mishi i derrit	prej 4 deri në 6 muaj
mishi i prerë	4 muaj
buka, paroritë, gjellat e gatshme, peshku	3 muaj
zorrët	2 muaj
suxhuku i tymosur, peshku i yndyrtë	1 muaj

SHKRIRJA E ARTIKUJVE USHQIMORË TË NGRIRË

Me ngrirjen e artikujve ushqimorë, mikroorganizmat nuk zhduken. Pas shkrirjes, ata aktivizohen dhe së shpejti e prishin artikullin ushqimorë. Artikujt ushqimorë të shkrirë harxhoni menjëherë.

Shkrija e pjesërishtme ul vlerën e artikujve ushqimorë, posaçërisht pemëve dhe perimeve dhe gjellave të gatshme.

SHKRIRJA E APARATIT

SHKRIRJA AUTOMATIKE E FRIGORIFERIT

Frigoriferi nuk nevojitet të shkrihet, akulli në murinë e fundit të brendësisë së frigoriferit shkrihet automatikisht.

Akulli i tubuar, gjatë pushimit të kompresorit shkrihet vetë. Pikat rrjedhin nëpër vanën në murinë e fundit të frigoriferit në enëzën mbi kompresor, e këtu avullohen.

Në rast se në murinë e fundit në brendësi të frigoriferit tubohet shtresë e madhe e akullit (3-5 mm), shkyçni aparatin dhe shkrihi akullin me dorë.

SHKRIRJA E NGRIRËSIT KLASIK

- Ngrirësin e shkrihi pasiqë tubohet përafërsisht 3-5 mm acar, respektivisht akull.
- 24 orë para shkrires aktivizoni ngrirjen intensive, që artikujt ushqimorë të ftohen shtesë (shiq. Kap. "Procesi i ngrirjes").

Pas kësaj kohe, nxjerrni artikujt ushqimorë të ngrirë nga ngrirësi dhe i siguroni të mos shkrihen.

- Shkyçni aparatin (shiqoni kapitullin Kyçja/shkyçja e aparatit) dhe nxjerrni kabllonë kyçëse nga spina.
- Te shkrija, mos përdorni spreje për shkrije, ata mund të zbutin pjesët nga plastika ose të dëmtojnë shëndetin.
- Te evitimi i acarit ose akullit, mos përdorni thikë ose sende tjera të mprehta, ata mund të dëmtojnë gypin e sistemit ftohës.
- Për shkrije më të shpejtë mund të vëndoni tenxhere me ujë të nxehtë në raftin nga qelqi.
- Brendësinë e aparatit e pastroni dhe terni (shiq. Pastrimi i aparatit).
- Para se të futni artikuj ushqimorë në ngrirës, kyçni aparatin dhe rrotulloni pullën **A** sërish në rregullimin e dëshiruar (vetëm te njësitë e komandimit 1 dhe 2).

SHKRIRJA E NGRIRËSIT NO FROST

- Shkrija e ngrirësit NO FROST është automatike. Paraqitja eventuale e acarit automatikisht zhduket.
- Shfaqja e akullit, respektivisht shtresave të ngricës në pjesën për ngrirje, mund të jetë pasojë e përdorimit abnormal të aparatit (hapja e shpeshtë e derës, dera e hapur gjatë kohë, dera jo e mbyllur mirë, ...). Në këto raste shkyçni aparatin, nxjerrni artikujt ushqimorë nga ngrirësi dhe siguroni që të mos shkrihen.

Pastroni dhe thani brendësinë e ngrirësit, kurse, paraprakisht se të futni artikujt ushqimorë në ngrirës, aparatin e kyçni dhe përzgjedhni rregullimin e dëshiruar.

PASTRIMI I APARATIT

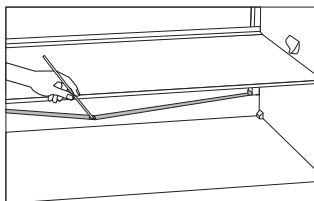
Para pastrimit, shkyçni aparatin nga rrjeta elektrike – shkyçni aparatin (shiqoni kapitullin Kyçja/shkyçja e aparatit) dhe nxjerrni kabllonë kyçëse nga priza.

- Për pastrimin e të gjithë sipërfaqeve përdorni **leckë të butë**. Lëndët për pastrim që përmbajnë **lëndë abrazive, acide ose tretësira, nuk janë të përshtatshme**, sepse dëmtojnë sipërfaqen!

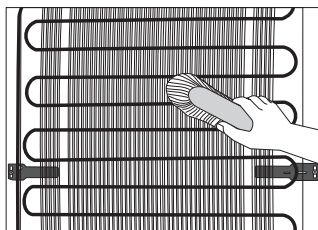
Jashtësinë e aparatit e pastroni me ujë, resp. me shkurë të lehtë të sapunit. Sipërfaqet e llakuara ose nga alumini mund të pastrohen me ujë të vokët, të cilit i keni shtuar lëndë të lehtë për pastrim. Lejohet përdorimi i lëndëve për pastrim me përbërje të ulët të alkoolit (p.sh. lëndë pastruese për xhama).

Për materialet nga plastika nuk lejohet përdorimi i lëndëve për larje që përmbajnë alkool.

Brendësinë e aparatit e pastroni me ujë të vokët, të cilit i shtoni pak **uthull**.

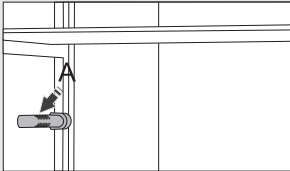


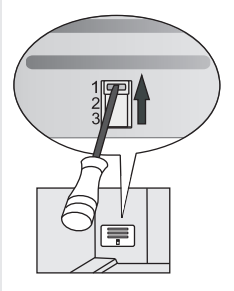
- Nën pllakën për ftohje e cila ftoh brendësinë e frigoriferit gjenden olluku dhe hapësira ku derdhet uji i shkrirë. Olluku dhe hapësira nuk lejohet të shtupohen, prandaj le të kontrollohen më shpesh dhe sipas nevojës të pastrohen (p.sh. me karthi prej plastike).
- Shtresat me acar ose akull me trashësi 3-5 mm, rritin shpenzimin e energjisë elektrike, prandaj rregullisht i evitoni (nuk vlen për ngrirësin NO FROST). Mos përdorni sende të mprehta, tretësira ose spreje.



- **Kondensatori** në murinë e fundit nevojitet të jetë gjithmonë i pastër, pa pluhur ose mbeturina për shkak të tymit kuzhinor. Me furçë jometalike ose fshesë korenti kohë pas kohe pastroni pluhurin.
- Pas pastrimit, kyçni aparatin dhe futni artikujt ushqimorë.

EVITIMI I PENGESAVE

Pengesa:	Shkaku, resp. evitimi
Pas kyçjes në rrjetë, aparati nuk punon:	<ul style="list-style-type: none"> Kontrolloni se a ka tension në prizë dhe a është aparati i kyçur.
Sistemi për ftohje gjatë kohë punon pandërprerë:	<ul style="list-style-type: none"> Temperatura tejet e lartë e rrethit. Hapja e shpeshtë e derës, resp. dera e hapur gjatë kohë. Dera e mbyllur jo mirë (diçka në mes të derës, dera e varur, kontrolloni guarnicionin, etj.). Futur sasia tejet e madhe e artikujve ushqimorë të freskët. Sensori në frigorifer (A) është mbuluar me artikuj ushqimorë të freskët. Mundësoni qarkullimin e ajrit rreth sensorit (e kanë vetëm disa modele). Ftohja e dobët e kompresorit dhe kondensatorit. Kontrolloni qarkullimin e ajrit pas aparatit, pastroni kondensatorin.
	
Tubimi i tepërt i akullit në murinë e fundit të brendësisë së frigoriferit është pasojë e:	<ul style="list-style-type: none"> Hapjes së shpeshtë të derës, resp. dera e hapur gjatë kohë. Futjes së ushqimit të ngrohtë në frigorifer. Prekjes së ushqimit ose enës së murisë së fundit me murinë e brendëshme të frigoriferit. Puthitjes së dobët të derës. Ndotjes ose dëmtimit të guarnicionit, pastroni ose ndërtoni.
Shfaqja e akullit, respektivisht shtresave të ngricës në ngrirës është pasojë:	<ul style="list-style-type: none"> Hapja e shpeshtë e derës, respektivisht dera e hapur gjatë kohë. Dera jo e mbyllur mirë. Guarnicioni i dobët i derës. Nëqoftëse guarnicioni është i ndotur ose i dëmtuar, atë pastroni, respektivisht ndërtoni.
Vesimi i raftit mbi sirtarët:	<ul style="list-style-type: none"> Është dukuri kalimtare, të së cilës nuk mundi t'i shmangemi në periudhën e temperaturave të larta dhe lagështisë në ambient. Dukuria zhduket vetë, pasi që normalizohen temperatura dhe lagështia. Rekomandojmë pastrim më të shpeshtë të sirtarëve dhe fshirje të pikave kohë pas kohe. Hapni rregullatorin e lagështisë. Futni artikujt ushqimorë në qeska ose ambalazh tjetër.
Uji rrjedh nga frigoriferi:	<ul style="list-style-type: none"> Hapësira për daljen e ujit e shtupuar, resp. uji i shkrirë rrjedh pranë ollukut për tubimin e ujit. Pastroni hapësirën e shtupuar, p.sh. me karthi plastike. Shtresën tejet të trashë të akullit e shkrini me dorë (shiqoni Shkrirja e aparatit).
Butoni D rreh:	<ul style="list-style-type: none"> Hapja e shpeshtë e derës, resp. dera e hapur gjatë kohë. Dera jo mirë e mbyllur (diçka në mes të derës, dera e varur, guarnicioni i dëmtuar,...). Gjatë kohë pa energji elektrike. Sasia e madhe e futur e artikujve ushqimorë të freskët.

Pengesja:	Shkaku, resp. evitimi
<p>Hapja e derës e vështirësuar:</p>	<ul style="list-style-type: none"> Nëqoftëse dëshironi që derën e posambyllur të ngrirësit sërish të hapni, mund të hasni në vështirësi. Te hapja e derës ca ajër i ftohtë del nga aparati, ate e zavendëson ajri i ngrohtë nga rrethi. Te ftohja e ajrit në fjalë shkaktohet nënshtypje, kjo është shkak për hapjen e vështirësuar e derës. Pas ca minutash gjendja normalizohet dhe dera hapet pa vështirësi.
<p>LED ndriçimi nuk funksionon:</p>	<ul style="list-style-type: none"> Në rast se LED ndriçimi nuk funksionon, thirrni serviserin. LED ndriçimin mos e riparoni vetë, sepse mund të vijë në kontakt me tensionin e lartë!
<p>Temperatura tejet e lartë në ngrirës:</p> 	<ul style="list-style-type: none"> Rregulloni lëputën me dorë (gjendet pas enës për pemë dhe perime) ashtu që shtypni pullën dhe e lëvizni në pozicionin 1 (e kanë vetëm disa modele).

Nëqoftëse asnjë nga shkaqet nuk përshtatet, thirrni servis më të afërm të autorizuar dhe tregoni llojin, modelin dhe numrin serik nga etiketa për të dhënat elementare të aparatit që gjendet në brendësi të aparatit.

INFORMATA PËR ZHURMËN E APARATIT

Ftohjen në aparatet për ftohje dhe ngrirje mundëson sistemi për ftohje me kompresor (te disa aparate edhe ventilatori), e kjo shkakton edhe ca zhurmë. Sasia e zhurmës varet nga pozicionimi, përdorimi i rregullt dhe vjetërsia e aparatit.

- **Pas nisjes** së aparatit, funksionimi i kompresorit (zhurma e lëndës fluide) resp. derdhja e brendshme e lëndës fluide për ftohje gjatë funksionimit të tij është më e lartë. Kjo nuk është shenjë e prishjes dhe nuk ka ndikim në jetëzgjatjen e aparatit. Pas një kohe, me funksionimin e aparatit, zhurma e tillë do të zvogëlohet.
- Disa herë, te funksionimi i aparatit paraqiten edhe **zhurma të pazakonshme ose të larta**, të cilat janë për aparatit të pazakonshme dhe më së shumti janë pasojë e pozicionimit jo të mirë:
 - Aparati le të qëndrojë rrafsh dhe stabil në dysheme të fortë.
 - Nuk lejohet të preket me muritë ose elementet fqinje.
 - Kontrolloni se a janë pajimet e brendëshme në vend të vet, resp. të mos bëjnë rrapëllimë konservat, shishet ose enët tjera, të cilat fërkohen ndërmjet veti.
- Për shkak të ngarkesës më të madhe të sistemit për ftohje te hapja e shpeshtë e derës, derës së hapur gjatë kohë, futjes të sasisë së madhe të artikujve ushqimorë, kycjes së ngrirjes intensive ose ftohjes, përkohësisht mund të rritet zhurma e aparatit.

MARRIM TË DREJTË PËR NDRYSHIMET TË CILAT NUK NDIKOJNË NË FUNKSIONIMIN E APARATIT.

Udhëzimet për përdorimin e aparatit mund t'i gjeni edhe në WEB faqen tonë: www.gorenje.com / < <http://www.gorenje.com> />

COMBI_FS600_ADVANCED



sq (01-17)