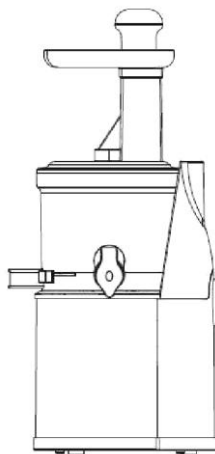


# gorenje

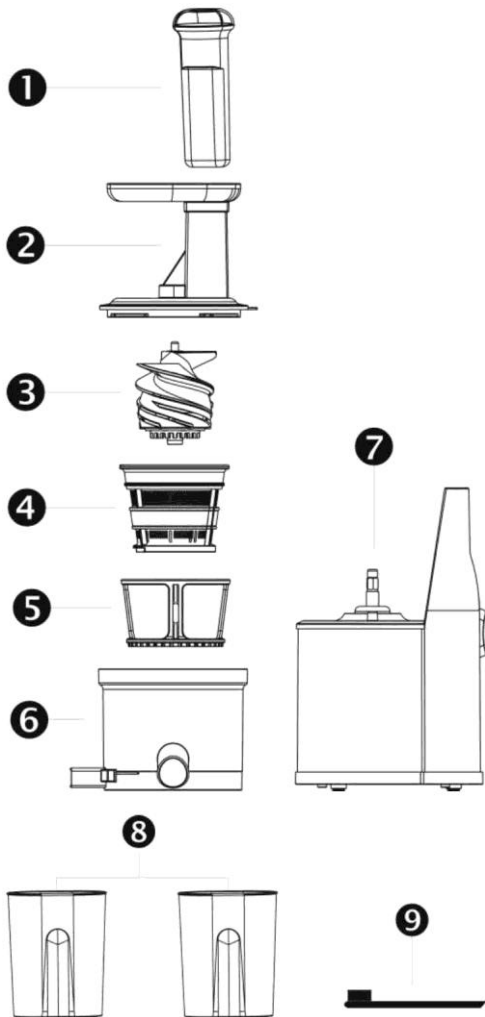


**Шырын сыққыш**

**JC4800VWY**  
Vitaway

**Пайдалану жөніндегі басшылық KZ**

## Жалпы сипаттама



1. Итергіш
2. Жүктеу саңылауы бар қапқақ
3. Иірлік
4. Сүзгі
5. Шырынға арналған резервуар
6. Шырынға арналған тостаған
7. Электрлік қозғалтқыш блогы
8. Шырынға және жұмсағына арналған контейнерлер (2)
9. Щетка

## Маңызды

Аспапты алғаш қолданар алдында осы нұсқаулықпен мұқият танысып шығыңыз және оны алдағы уақытта анықтамалық материал ретінде қолдану үшін сақтап қойыңыз.

## Қауіпті

Негізгі блокты суға және басқа да сұйықтыққа батырмаңыз, ағын судың астында қоймаңыз.

## Маңызды ескертулер

Аспапты жалғау алдында аспапта көрсетілген номиналды кернеудің жергілікті электр желісінің кернеуіне сәйкес келетініне көз жеткізіңіз.

Егер желілік шнур немесе аспаптың басқа да бөлшектері бүлінген болса, аспапты қолданбаңыз. Желілік шнур бүлінген жағдайда ол дәл сондай түрімен және тек білікті маманмен ауыстырылуы тиіс. Аспапты қауіпсіз пайдалануды қамтамасыз ету үшін шнурды тек авторлық құқығы бар Gorenje сервис орталығында немесе жоғары біліктілігі бар қызметкерлер жұмыс жасайтын сервис орталықта ауыстырыңыз.

Бұл аспап сенсорлы жүйесінің мүмкіндіктері шектелген немесе интеллектуалды мүмкіндіктері шектелген адамдардың (балаларды қоса), сонымен қатар олардың қауіпсіздігіне жауап беретін адамдар тарабынан бақылау жасалатын немесе нұсқаулар берілетін жағдайларды қоспағанда, тәжірибесі мен білімі жеткіліксіз адамдардың қолдануына арналмаған.

**Балаларға аспаппен ойнауға рұқсат етпеңіз.**

Қосылған аспапты қараусыз қалдырмаңыз. Сүзгіден сызат анықтаған кезде немесе сүзгінің кез келген басқа да зақымдалуы кезінде аспапты қолдануды тоқтатыңыз және жақын жердегі Gorenje сервис орталығына хабарласыңыз.

Аспап жұмыс жасап тұрған кезде тағамдарды жүктеу саңылауына саусағыңызбен немесе басқа да заттармен итермеңіз. Бұл мақсатта тек итергішті қолданған жөн.

Аспаптың негізгі блогының салмағы 6,5 кг, аспапты тасымалдау кезінде оны екі қолыңызбен ұстауыңызды сұраймыз.

Аспаптың 80°C-ден жоғары температурадағы сумен жанасуына жол бермеңіз.

Шу деңгейі: Lc < 70 дБ (A)

**Назар аударыңыз: Аспап тек үйде қолдануға ғана арналған.**

Gorenje компаниясының арнайы ұсыныстары жоқ басқа өндірушілердің қандай да бір керек-жарақтарын немесе бөлшектерін қолдануға тыйым салынады. Мұндай керек-жарақты қолданған кезде кепілдік міндеттемелері күшін жояды.

Аспапты қосу алдында бөлшектердің барлығының дұрыс орнатылғанына көз жеткізіңіз.

қолдану кезінде аспапты бөлшектеуге тырыспаңыз.

Негізгі блокты әрқашан құрғақ күйде ұстаңыз.

Үлкен жүктемемен жұмыс жасау кезінде шырын сыққышты 10 минуттан артық қолданбаңыз және қолданып болған соң оны суытып алыңыз. Осы нұсқаулықта берілген рецепттердің бірде біреуі шырын сыққышқа шектен тыс жүктеме түсірмейді.

Жұмысты аяқтағаннан кейін аспапты электр желісінің розеткасынан ажыратыңыз.

Жарақат алуға алып келетін жағдайлардың алдын алу үшін аспапты ешқашан сыртқы таймерге немесе қосымша басқару пультіне жалғамаңыз.

**Бұл жабдық Электрлік және электронды жабдықтардың қалдықтары туралы 2012/19/EU еуропа деректемесіне сәйкес таңбаланған (Waste Electrical and Electronic Equipment – WEEE).**

**Осы директива барлық ЕО елдерінде қолданылатын электрлік және электронды жабдықтардың қалдықтарын жинау және кәдеге жарату бойынша талаптарды анықтайды.**

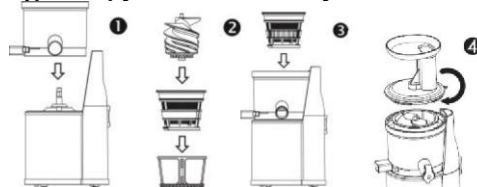
## Аспапты жұмысқа дайындау

Барлық алмалы-салмалы бөлшектерді жуыңыз («Тазалау» бөлімін қараңыз).

Тостағанның астында резеңке төсеніш бар; ол шырынға арналған саңылаудан ғана ағуға мүмкіндік береді. Жұмысты бастамас бұрын резеңке төсенішті төмендегі суретте көрсетілгендей етіп орналастырыңыз.



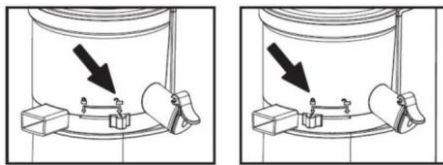
## Құрастыру және бөлшектеу



Бөлшектеу үшін кері тәртіпті ұстаныңыз.

## Аспапты пайдалану

Шырын сыққыш шырындағы жұмсағының мөлшерін реттеуге мүмкіндік береді. Реттеу төмендегі суретте көрсетілгендей жүргізіледі:



Азырақ      Жұмсағы      Көбірек

Ауыстырып қосқыштың үш позициясы бар



- ON** Моторды қосу шырын дайындау
- REV** Кері жүріс: егер тағам бөліктері иірлікке тұрып қалған жағдайда блоктан шығару үшін
- OFF** Орталық позиция: мотор өшірілген

Шырын сыққышқа салмас бұрын ингредиенттерді жуыңыз және оларды беруге арналған камераға салыңыз.  
Ірі, қатты сүйектерін алып тастаңыз.

**Шырын сыққышқа салмас бұрын сәбіз сияқты қатты жемістер мен көкөністерді жіңішке тілімдерге турап алыңыз.**

Қолданып болған соң шырын сыққышты өшіріп, байланыстыру кабелін розеткадан ажыратыңыз. Аспапты құрғақ қолыңызбен ғана ұстаңыз. Итергішті көп күш салып баспаңыз, өйткені бұл иірліктің немесе сүзгінің сынуына алып келуі мүмкін.

**Шырын дайындау бойынша пайдалы кеңестер**

Балғын жемістер мен көкөністерді қолданған дұрыс, өйткені олардың құрамында шырын көбірек болады.

Шырын сыққышқа көбінесе ананас, қызылша, балдыркөк, алма, қияр, сәбіз, шпинат, қауын, қызанақ, анар, апельсин және жүзім сай келеді. Жемістер мен көкөністердің қабығын немесе цедрасын тазалау қажет емес. Апельсин, ананас немесе шикі қызылша сияқты қабығы қалың жемістер мен көкөністерді ғана тазалау қажет болады.

Шырынның қышқыл болмауы үшін цитрустердің қабығын қабық астындағы ақ қабатымен бірге алып тастаңыз.

Шырынды дайындау кезінде алма шырынының консистенциясының алманың қандай сұрыбының қолданылатынына байланысты екенін ұмытпаңыз. Алма шырынды болған сайын шырын да соғурлым сұйық болады.

Алманың өзіңіз қалаған шырын пайда болатын сұрыбын таңдаңыз.

Алма шырыны өте тез қышқылданады. Оған бірнеше лимон шырынын қосу арқылы қышқылданудың алдын алуға болады.

Банан, папайя, авокадо, інжір және манго сияқты құрамында крахмал бар жемістер шырын сыққышта шырын дайындау үшін жарамсыз. Олардан шырын алу үшін асхана комбайнын, блендерді немесе бар блендерін қолданыңыз.

Сүтшөптің жапырақтары мен сабақтары шырын сыққышта шырын алу үшін мінсіз болып табылады.

Шырын сыққыш қант құрағы сияқты өте қатты және/немесе талшықты / крахмалды жемістер мен көкөністерге сай келмейді.

Шырынның барынша көп мөлшерін алу үшін итергішті жаймен басыңыз.

Шырынды дайындап соң бірден ішіп алыңыз. Біраз уақыт ауада тұрған кезде шырын дәм мен нәрлік құндылығын жоғалтады.

## Тазалау

Аспапты тазалау үшін абразивтік жабыны бар губканы, абразивтік тазалау құралдарын немесе бензин немесе ацетон түріндегі еріткіштерді қолдануға тыйым салынады. Аспапты қолданып болған соң бірден тазалап алған жөн.

Шырын сыққышты өшіріп, байланыстыру кабелін розеткадан ажыратыңыз.

Аспапты құрастыруға кері тәртіппен бөлшектеңіз.

Тазалау үшін щетканы қолданыңыз.

Тазалау үшін металл губкаларды қолдануға тыйым салынады.

Аспапты ыдыс жуу машинасында жумаңыз. Аспапты ағын сумен жумаңыз. Тазалау үшін құрғақ немесе дымқыл сүлгіні қолданыңыз.

## Қоршаған ортаны қорғау

Қызмет ету мерзімі аяқталғаннан кейін аспапты тұрмыстық қалдықтармен бірге лақтырмаңыз. Оны одан әрі жою үшін мамандандырылған жерге жіберіңіз. Осылайша қоршаған ортаны қорғауға көмектесесіз.

## Кепілдік және қызмет көрсету

Қосымша ақпарат алу үшін немесе мәселелер туындаған жағдайда авторлық құқығы бар сервис орталығына хабарласыңыз.

Авторлық құқығы бар сервис орталықтарының мекенжайлары мен телефон нөмірлері “Кепілдік міндеттемелер” кітапшасында немесе кепілдік талонында көрсетілген.

**Тек үйде қолдануға арналған!**

**Өндіруші өзгерістер енгізуге құқылы!**

Импорттаушы: «Горенье БТ» ЖШҚ  
119180, Мәскеу, Якиманская жағ., 4-үй, 1-құр..  
3-Қабат, Iғимарат, 55-бөлме

**GORENJE АСПАПТЫ ТИІМДІ  
ҚОЛДАНУДЫ ТІЛЕЙДІ!**

**Өндіруші өзгерістер енгізуге құқылы!**