

ET

**DETAILED**  
**JUHISED** KÜLMIKU  
KASUTAMISEKS

**gorenje**



Me tänname Teid osutatud usalduse eest meie seadme soetamisel. Soovime, et leiaksite palju rõõmu selle kasutamisest.

**Antud seade on mõeldud ainult koduseks kasutamiseks.**

**Külmik** on ettenähtud värskete toiduainete säilitamiseks temperatuuril üle 0°C.

# SISUKORD

4 TÄHTSAD MÄRKUSED JA HOIATUSED ..... 7 MÕNED SOOVITUSED ENERGIA SÄÄSTMISEKS OMA KÜLMIKU/ SÜGAVKÜLMIKUGA	TUTVUSTUS
8 SEADME KIRJELDUS ..... 9 PAIGALDAMINE JA ÜHENDAMINE ..... 12 UKSE AVAMISSUUNA MUUTMINE ..... 16 SEADME KASUTAMINE ..... 21 SEADME SISUSTUSELEMENDID ..... 25 SOOVITATAV TOIDU PAIGUTAMINE SEADMES	SEADME KIRJELDUS
26 TOIDUAINETE SÄILITAMINE KÜLMIKUS ..... 27 TOIDU SÄILITAMINE FRESHZONE SAHTLIS	TOIDU SÄILITAMINE JA KÜLMUTAMINE
28 SEADME SULATAMINE ..... 29 SEADME PUHASTAMINE	SEADME SULATAMINE JA PUHASTAMINE
30 VEAOTSING ..... 32 INFO SEADME MÜRATASEME KOHTA	MUUD

# TÄHTSAD MÄRKUSED JA HOIATUSED



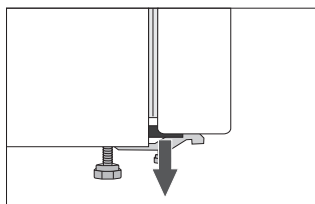
Seadet tohivad kasutada üle 8-aastased lapsed ja füüsiliste, sensoorsete või vaimsete puuetega isikud või isikud, kellel on napib vajalike teadmisi või oskusi seadme kasutamiseks, juhul kui nad kasutavad seadet nende turvalisuse eest isiku järelvalve all või juhendamisel või nad oskavad seadet turvaliselt kasutada ning mõistavad kasutamisega kaasnevaid ohtusid.

Ärge lubage lastel seadmega mängida.

Lapsed ei tohi seadet ilma järelvalveta puhastada ega hooldada.

Enne seadme vooluvõrku ühendamist, palun lugege hoolikalt läbi kasutusjuhised, kus on kirjeldatud seadet ja selle õiget ja ohutut kasutamist. Juhised on koostatud mitmele seadme mudelile/tüübile, seetõttu võivad need sisaldada funktsioonide kirjeldusi, mis teie seadmel puuduvad.

Eemaldage pakkematerjalid, mis olid ettenähtud seadme või selle osade transpordiaegseks kaitseks.



Ukse nurkadesse on paigaldatud vahepuksid. Eemaldage need ja pange komplektisolevad pistikud nende pesadesse (ainult osadel mudelitel).

Enne seadme vooluvõrku ühendamist laske seadmel seista vertikaalses asendis umbes 2 tundi. Sellega vähendate võimalikke transpordi mõjusid jahutussüsteemi töös.

Seade tuleb ühendada vooluvõrku ja maandada vastavalt kehtivatele standarditele ja määrustele.

Seadet ei tohi kasutada õues ja jätta seda vihma kätte.

Ärge kasutage seda seadet aerosoolide säilitamiseks, milles sisaldub plahvatusohtlike aineid.

Enne puhastamist eemaldage seade vooluvõrgust (eemaldage toitejuhe seinakontaktist/pistikust).

Kui toitejuhe on vigastatud, peab selle vahetama hooldustehnik või muud vastava kvalifikatsiooniga spetsialist.

Kui seadet ei kasutata pikema perioodi vältel, lülitage seade välja vastavast nupust ja eemaldage toitejuhe vooluvõrgust. Tühjendage seade, sulatage see, puhastage ja jätke uks praokile.

Kui LED valgustus ei tööta, kutsuge hooldustehnik. Ärge püüdke iseseisvalt parandada LED valgustust, kuna nii võite kokku puutuda kõrgepingega!

Keskkonna kaitsmiseks viige vananenud seade kodumasinatate kogumispunkti.

Pakkematerjalid on valmistatud keskkonnasõbralikest materjalidest, mida on võimalik taaskasutada, kasutusest kõrvaldada või hävitada ilma keskkonda ohustamata.

Nimiandmete plaadi leiate seadme seest. Kui andmesilt pole teie poolt eelistatud keeles või teie asukoha riigikeeles, siis asendage see ühega seadmega koos tarnitud plaadiga.

**HOIATUS!** Hoidke ventilatsiooniavad korpuses puhtad ummistustest.

**HOIATUS!** Ärge kasutage mehaanilisi seadmeid või muid vahendeid sulatusprotsessi kiirendamiseks, väljaarvatud tootja poolt soovitatuid.

**HOIATUS!** Ärge vigastage jahutussüsteemi.

**HOIATUS!** Ärge kasutage elektriseadmeid külmikus säilitussahklites, juhul kui need pole tootja poolt soovitatud tüüpi.



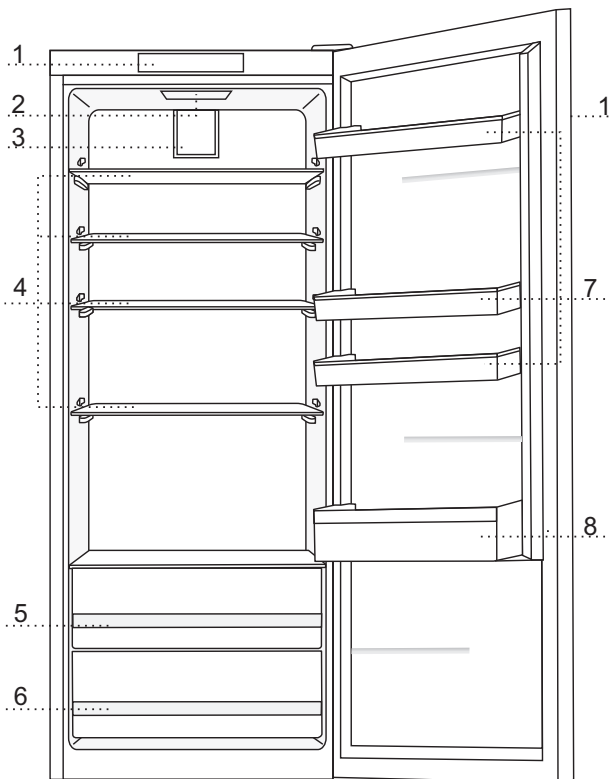
Tootel või selle pakendil asuv sümbol näitab, et seda toodet ei tohi kohelda majapidamisjäätmetena. Selle asemel tuleb toode anda vastavasse elektri- ja elektroonikaseadmete taastöötlemiseks kogumise punkti. Toote õige utiliseerimise kindlustamisega aitate ära hoida võimalikke negatiivseid tagajärgi keskkonnale ja inimtervisele, mida võiks vastasel juhul põhjustada selle toote ebaõige käitlemine. Lisainfo saamiseks selle toote taastöötlemise kohta võtke ühendust kohaliku linnavalitsuse, oma majapidamisjäätmete utiliseerimisteenuse või kauplusega, kust te toote ostsite.

# MÕNED SOOVITUSED ENERGIA SÄÄSTMISEKS OMA KÜLMIKU/ SÜGAVKÜLMIKUGA

---

- Järgige paigaldusjuhiseid
- Ärge avage seadme ust sagedamini kui vajalik.
- Kontrollige aeg-ajalt, kas õhk pääseb vabalt seadme taga liikuma.
- Kondenssveeanum paikneb seadme tagaseinal ning seda tuleb alati hoida puhtana (vt lõiku "Seadme puhastamine").
- Kui uksetihend on vigastatud või lahti, vahetage see esimesel võimalusel.
- Säilitage toiduaineid suletud nõudes või muus sobivas pakendis.
- Enne toidu külmikusse asetamist laske sellel jahtuda toatemperatuurini.
- Sulatage külmutatud toiduained külmiku osas.
- Eemaldage sügavkülmikust osad sahtlid, nagu on kirjeldatud kasutusjuhendis, kui soovite võtta kasutusele kogu sügavkülmiku sisemust.
- Sulatage oma sügavkülmik, kui sügavkülmiku pindadele on tekkinud umbes 3-5 millimeetri paksune härmatise kiht.
- Jälgige, et riiulid on seadmesse ühtlaselt asetatud ja toiduained paigutatud riiulitele nii, et õhk pääseb nende ümber liikuma (järgige soovitusi toiduainete paigutamisel nagu on juhendis kirjeldatud).
- Seadmete puhul, mis on varustatud ventilaatoriga, ärge blokeerige ventilaatori õhutusavasid.
- Kui te ei vaja ventilaatorit või ionisaatorit, lülitage need energiakulu vähendamiseks välja.

# SEADME KIRJELDUS



- 1 Juhtseade
- 2 LED sisevalgustus
- 3 Ventilator koos õhu ionisaatoriga (+ sisse/välja lüüti)
- 4 Väljatõmmatav klaasriiul (reguleeritava kõrgusega)
- 5 Puu- ja juurviljasahtel (CrispZone) koos niiskuse reguleerimisega
- 6 Puu- ja juurviljasahtel
- 7 Ukseriivul, reguleeritaga kõrgusega
- 8 Pudeliriivul

- Sahtlid on kaitstud välja tõmbamise eest. Sahtli seadmest eemaldamiseks tõmmake seda välja nii palju kui saate, seejärel tõstke esiotsa ja tõmmake sahtel täielikult välja.
- Osadel mudelitel paikneb juhtseade uktsel.



# PAIGALDAMINE JA ÜHENDAMINE

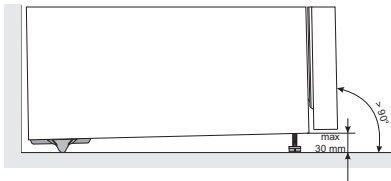
## ASUKOHA VALIMINE

- Paigaldage seade kuiva ja hästiventileeritud ruumi. Seade töötab normaalselt kui ümbritsev temperatuur jääb tabelis toodud vahemikesse. Seadme klass on märgitud nimiandmete plaadile koos seadme põhiandmetega.  
Garantii kehtivuse säilitamiseks tuleb järgida ettenähtud toatemperatuuri.

Klass	Temperatuur
SN (alanormaalne)	+10°C kuni +32°C
N (normaalne)	+16°C kuni +32°C
ST (subtroopiline)	+16°C kuni +38°C
T (troopiline)	+16°C kuni +43°C

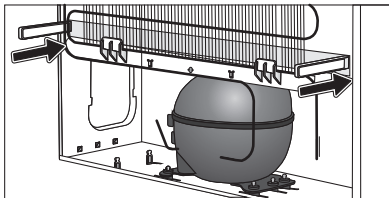
**Hoiatus:** Kontrollige, et ruum, kuhu soovite seadet paigutada, on piisavalt suur. Seal peab olema ruumi vähemalt 1 m<sup>3</sup> 8 grammi külmutusaine kohta. Külmutusaine kogus on märgitud nimiandmete plaadile.

## SEADME PAIGALDAMINE

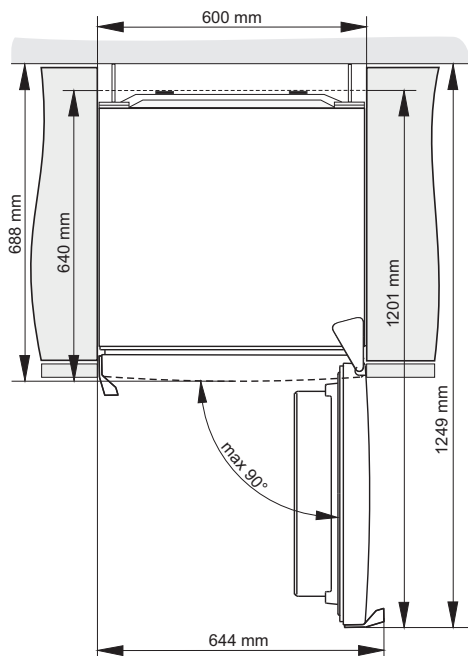


Seadme paigaldamist peavad teostama vähemalt kaks isikut, et vältida mistahes füüsilisi vigastusi või seadme kahjustumist.

- Seade peab asetsema tasasel või veidi tahapoole kallutatult stabiilsel tugeval alusel. Seadme esiosa on varustatud kahe reguleeritava jalaga, mida saate kasutada seadme tasakaalustamiseks. Tagumisel küljel paiknevad rattad lihtsustavad seadme ümberpaigutamist (ainult osadel mudelitel).
- Vähemalt 5 cm tühimik peab jääma seadme ja selle kohal oleva köögikapi vahele, et tagada kondensaatorile piisav jahutus.
- Seade on varustatud kahe tugipostiga, mis tuleb paigaldada korpuse alumise osa külge, et vältida seadme liiga seina lähedale lükkamist. Seadet tohib paigaldada ka ilma tugipostideta, kuid see võib suurendada energiakulu.
- Ärge asetage seadet otsesesse päikesevalgusesse ja ärge asetage seda küttekehade lähedale. Kui te ei saa seda vältida, siis paigaldage isolatsioonpaneel.



- Seade võib seista eraldi või olla paigaldatud kõõgimööblisse. Uksele avamisruumi jätmisel arvestage, et saaksite riulite ja sahtlite eemaldamiseks ukse täielikult avada (vt paigaldamise joonist).



**Märkus:** Kui asetate seadmed kõrvuti, siis tuleb soetada ja paigaldada kondensatsioonivastane komplekt.

Kuiv ruum (suhteline niiskus alla 60%)	Koodid komplekti tellimiseks
<b>METALLPLAAT (INOX)</b>	576604
<b>PLASTIKPLAAT</b>	
<b>VALGE</b>	672114
<b>HALL</b>	672115
<b>MUST</b>	672116
<b>Niiske ruum (suhteline niiskus üle 60%) *</b>	<b>Koodid komplekti tellimiseks</b>
<b>METALLPLAAT (INOX)</b>	558776*

\* **Ohutuse tagamiseks tohib seadet paigaldada vaid volitatud hooldustehnik!**

## SEADME ÜHENDAMINE

- Ühendage seade vooluvõrku toitekaabliga. Seinakontakt peab olema maandatud (turvapistik). Nimipinge ja – sagedus on märgitud nimiandmete plaadile koos seadme põhiinformatsiooniga.
- Seade tuleb ühendada vooluvõrku ja maandada vastavalt kehtivatele standarditele ja määrustele. Seade talub lühiajalisi pingekoikumisi nimipingest, kuid mitte rohkem kui +/- 6%.

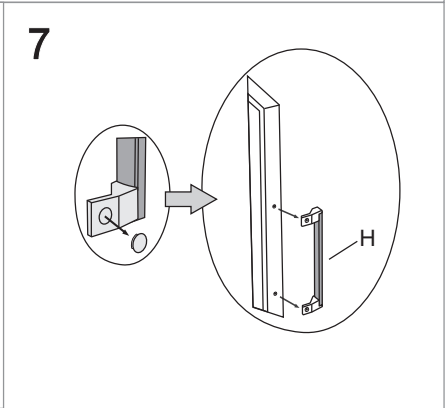
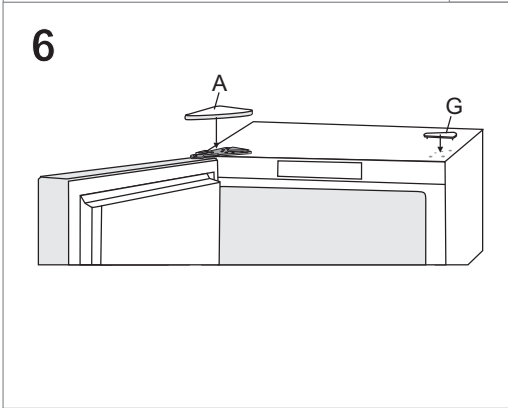
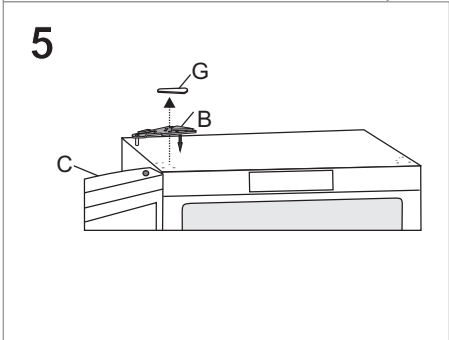
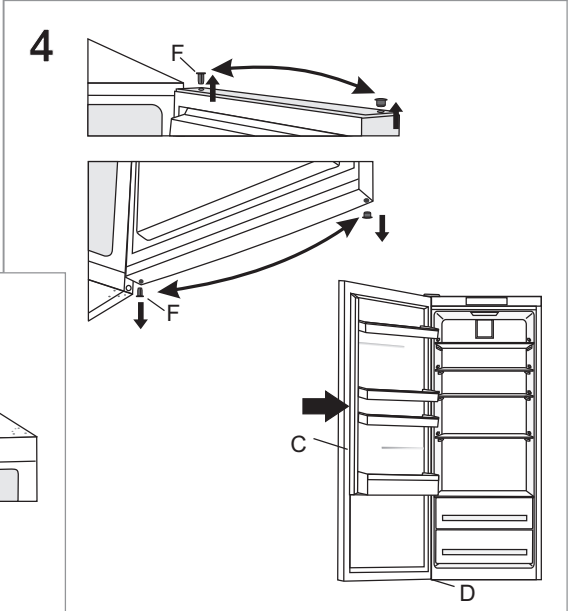
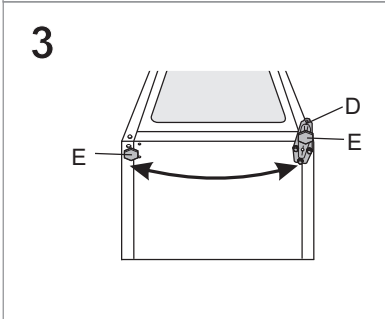
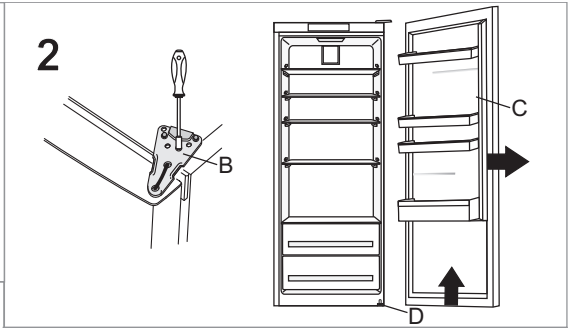
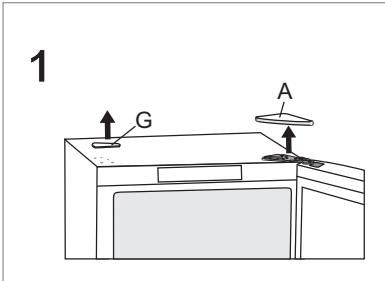
# UKSE AVAMISSUUNA MUUTMINE

## VARIANT I - NUPUD PAIKNEVAD SEADME SEES

**Vajalikud tööriistad: mutrivõti nr. 8, Phillipsi kruvikeeraja, kuuskantvõti 25, sirge kruvikeeraja**

**Ukse avamissuuna muutmise protseduuri peavad teostama vähemalt kaks isikut.**

1. Eemaldage ülemise hinge kate (A) ja kattekaas (G).
2. Keerake lahti ülemine hing (B) ja tõstke uks (C) alumiselt hingelt (D).
3. Kallutage seadet tahapoole (kontrollige, et te ei suruks kondensaatorit vastu seadme tagaseina, kuna nii võite vigastada jahutussüsteemi), keerake lahti alumine hing (D) ja jalg (E) ja paigaldage need vastasküljele. Kontrollige, et alusplaat oleks paigaldatud nagu see oli enne lahtivõtmist.
4. Paigaldage uksehinged (F) vastasküljele ja asetage uks (C) tagasi alumisele hingele (D).
5. Kinnitage kruvidega ülemine hing (B) vastasküljele.
6. Paigaldage ülemise hinge kate (A) ja kattekaas (G) vastasküljele.
7. Käepideme (H) taaskinnitamine: eemaldage kattekaaned, keerake lahti kruvid ja eemaldage käepide. Eemaldage avade katted ukse vastasküljelt ja kinnitage käepide. Taaspaigaldage käepideme kattekaaned. Asetage uued katted, mis on tarnitud kasutusjuhendiga samas pakendis, avadele, kus paiknes esialgselt käepide.



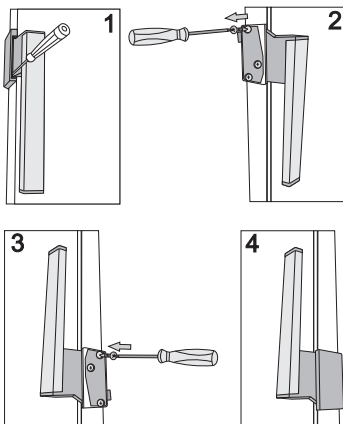
## VARIANT II – NUPUD PAIKNEVAD UKSEL

Vajalikud tööriistad: mutrivõti nr. 8, Phillipsi kruvikeeraja, kuuskantvõti 25, sirge kruvikeeraja

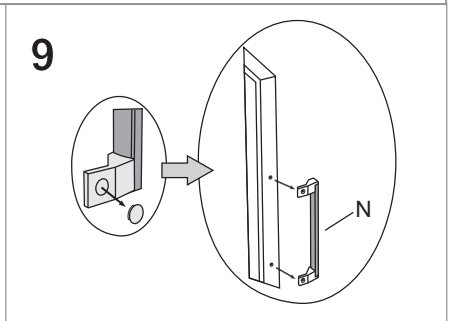
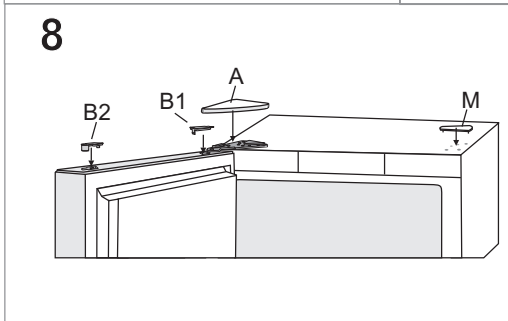
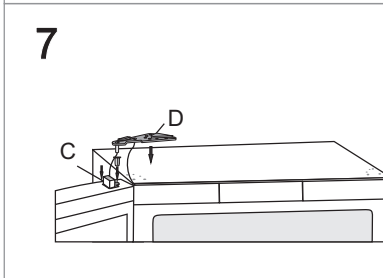
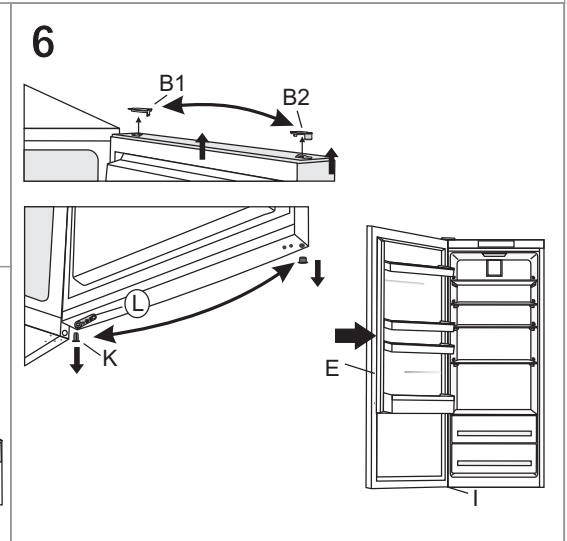
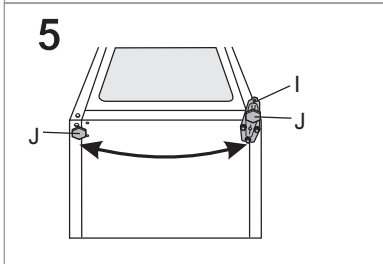
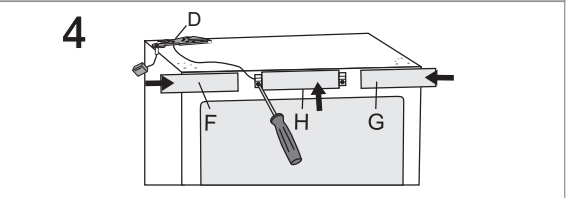
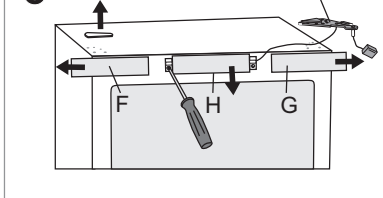
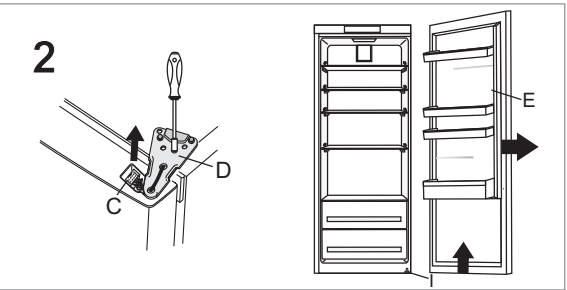
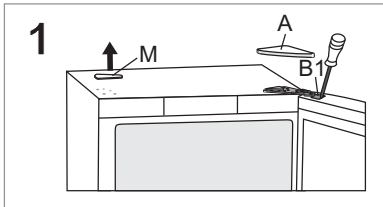
Ukse avamissuuna muutmise protseduuri peavad teostama vähemalt kaks isikut.

1. Eemaldage ülemise hinge kate (A), pistikukate (B1) ja kattekaas (M).
2. Ühendage lahti pistik (C), keerake lahti ülemine hing (D) ja tõstke uks (E) alumiselt hingelt (I).
3. Eemaldage küljepaneelid (F) ja (G), seejärel keerake lahti ja eemaldage keskmine paneel (H).
4. Paigaldage ülemine hing (D) koos pistiku ja kaabliga vastasküljele – kontrollige, et panete kaabli paneelisüvenditesse, nagu see oli enne lahti ühendamist. Seejärel taaspaigaldage kõik kolm paneeli (F), (G) ja (H).
5. Kallutage seadet tahapoole (kontrollige, et te ei suruks kondensaatorit vastu seadme tagaseina, kuna nii võite vigastada jahutussüsteemi), keerake lahti alumine hing (I) ja jalg (J) ning paigaldage need vastasküljele. Kontrollige, et alusplaat oleks paigaldatud nagu see oli enne lahtivõtmist.
6. Paigaldage kate (B2), uksehing (K) ja fiksaator (L) vastasküljele ja asetage uks (E) alumisele hingele (I).
7. Kinnitage ülemine hing (D) kruvidega vastasküljele ja ühendage pistik (C).
8. Pange tagasi ülemise hinge kate (A), pistikukate (B1) ja kattekaas (M).
9. Käepideme tagasi asetamine (N): eemaldage käepideme kattekaaned, keerake lahti kruvid ja eemaldage käepide. Eemaldage avade katted ukse vastasküljelt ja kinnitage käepide.  
Taaspaigaldage käepideme kattekaaned. Asetage uued katted, mis on tarnitud kasutusjuhendiga samas pakendis, avadele, kus paiknes esialgselt käepide.

### Käepideme asukoha muutmine:

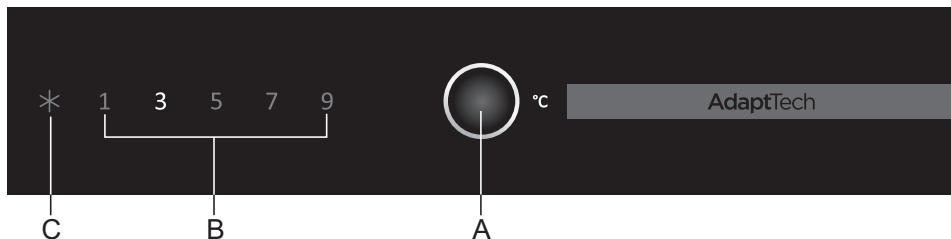


- Lükake väike kruvikeeraja käepideme avasse, nagu on kujutatud joonisel 1 ja eemaldage kate.
- Eemaldage ukse vastasküljel olevad punnid.
- Keerake lahti kolm kruvi, hoolitsege, et te ei monteeriks käepidet osadeks.
- Keerake käepidet 180°, nagu on kujutatud joonisel 3 ja kinnitage see ukse vastasküljele.
- Taaspaigaldage kate ja punnid.



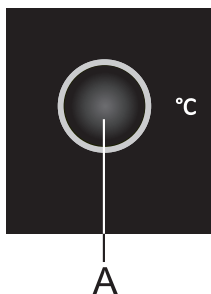
# SEADME KASUTAMINE

## JUHTSEADE 1



- A Temperatuuri reguleerimine ja kiirjahutuse nupp
- B Temperatuuri näidik
- C Kiirjahutuse funktsiooni indikaator

## SEADME TEMPERATUURI REGULEERIMINE



- Seadistage soovitud temperatuur nupuga **A**.
- Vajutage nupule **A** kuni olete valinud soovitud temperatuuri. Seade kuvab külmiku osale seadistatud temperatuuri.





Tegelik temperatuur seadmes sõltub selle kasutamisest (toidu kogusest ja selle paigutamisest, keskkonna temperatuurist, ukse avamise sagedusest, kompressori töötamisest või ooterežiimist, ventilaatori töötamisest jms).

- Soovituslikuks temperatuuri seadistuseks on 3 °C.

## KIIRJAHUTAMINE / INTENSIIVNE JAHUTAMINE

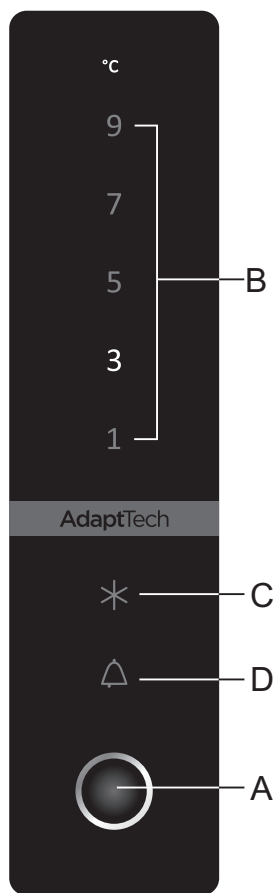


Kiirjahutuse funktsiooni aktiveerimiseks vajutage nupule **A** kuni süttib sümbol **C**.

- Kasutage seda seadistust peale seadme esmakordset tööle lülitamist, enne puhastamist või kui olete asetanud külmikusse suure koguse toitu.
- Kiirjahutuse funktsiooni välja lülitamiseks kasutage nuppu **A**, et valida soovitud temperatuur (B). Kui funktsiooni ei lülitata välja käsitsi, lülitub see automaatselt välja umbes kuu tunni pärast.

# JUHTSEADE 2

(UKSEL ASETSEVAD NUPUD)

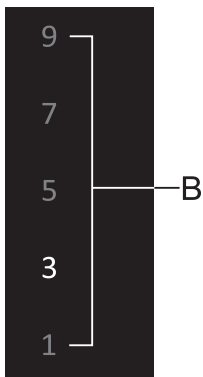


- A Temperatuuri reguleerimine ja kiirjahutuse nupp
- B Temperatuuri näidik
- C Kiirjahutuse funktsiooni indikaator
- D Alarmi indikaator

## SEADME TEMPERAATUURI REGULEERIMINE



- Seadistage soovitud temperatuur nupuga **A**.
- Vajutage nupule **A** kuni olete valinud soovitud temperatuuri. Seade kuvab külmiku osale seadistatud temperatuuri.



Tegelik temperatuur seadmes sõltub selle kasutamisest (toidu kogusest ja selle paigutamisest, keskkonna temperatuurist, ukse avamise sagedusest, kompressori töötamisest või ooterežiimist, ventilaatori töötamisest jms).

- Soovituslikuks temperatuuri seadistuseks on 3 °C.

## KIIRJAHUTAMINE / INTENSIIVNE JAHUTAMINE



Kiirjahutuse funktsiooni aktiveerimiseks vajutage nupule **A** kuni süttib sümbol **C**.

- Kasutage seda seadistust peale seadme esmakordset tööle lülitamist, enne puhastamist või kui olete asetanud külmikusse suure koguse toitu.
- Kiirjahutuse funktsiooni välja lülitamiseks kasutage nuppu **A**, et valida soovitud temperatuur (B). Kui funktsiooni ei lülitata välja käsitsi, lülitub see automaatselt välja umbes kuu tunni pärast.

## KÕRGE TEMPERATUURI ALARM



Kui temperatuur seadme sees tõuseb liiga kõrgele, aktiveeritakse helisignaali (**katkendlik heli**) ja sümbol **D** vilgub.

- Helisignaali välja lülitamiseks vajutage nupule. Kui alarmi ei lülitata välja käsitsi, edastatakse seda igas tunnis viie minuti jooksul.
- Sümbol **D** vilgub kuni seadmes on saavutatud sobiv temperatuur.

## AVATUD UKSE ALARM

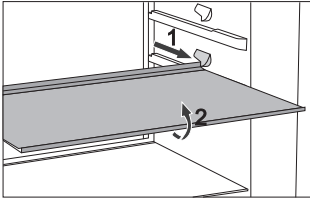


Kui uks on avatud üle kahe minuti, aktiveeritakse helisignaali (pidev heli). Helisignaali välja lülitamiseks vajutage nupule **A** või sulgege uks.

# SEADME SISUSTUSELEMENDID

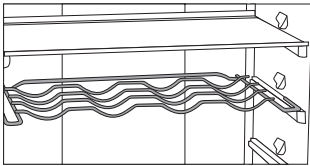
(\* Lisatarvikud sõltuvad mudelist)

## RIIUL



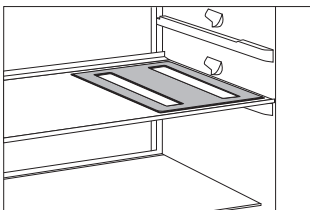
- Paremaks ülevaateks ja lihtsamaks ligipääsuks on sahtlid osaliselt väljatõmmatavad.
- Riiuleid saab kohandada vastavalt oma vajadustele, kasutades selleks külmikus olevaid juhikuid. Riiuli külmikust eemaldamiseks, tõmmake see välja kuni juhik selle peatab. Seejärel tõstke riiulit kergelt esiosast ja tõmmake täielikult välja. Hoidke kergestiriknevaid toiduaineid riiuli tagaosas, kus temperatuur on madalam.

## TRAATPUDELIRIIUL\*



- Osadel mudelitel on samuti traatpudelihoidja. Pudelihoidja on kaitstud juhusliku välja tõmbamise eest, seda saab eemaldada ainult siis, kui hoidja on tühi. Selle välja tõmbamiseks tõstke veidi tagaosa ja tõmmake enda poole. Asetage pudelid hoidikule nii, et nende pikkus ei takistaks uksele korrektselt sulgumast. Hoidikule võib asetada maksimaalselt 9 0,75-liitrist pudelit või kogukaaluga 13 kg – vt nimiandmete plaati seadme sees.
- Pudelihoidikusse võib panna samuti purke (piki- või põikipidi).

## ELASTNE PUDELIMATT\*

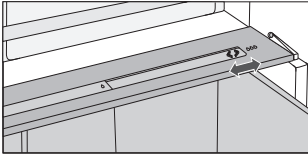


- Osadel mudelitel kuulub komplekti elastne matt, millele saate asetada pudeleid või purke.
- Matti saate kasutada ka kuumaalusena pottide ja pannide all.

# CRISPZONE - PUU- JA JUURVILJA SAHTEL KOOS NIISKUSE REGULEERIMISEGA

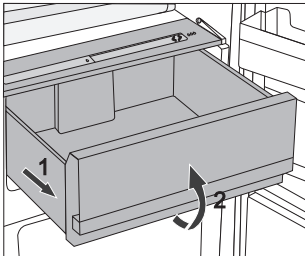
- Külmiiku alumine sahtel on ette nähtud juur- ja puuvilja säilitamiseks. Selles hoitav niiskus takistab toidul kuivamast.

Säilitage toitu sobivates pakendites, et vältida neid lõhnasid eraldamast või külge võtmast. Sahtlisse on integreeritud niiskuse regulaator, mis võimaldab seadistada niiskuse taset vastavalt säilitatavale toidukogusele.



**Väiksemad kogused toitu** – lükake nupu liugurit paremale;

**Suuremad kogused toitu** – lükake nupu liugurit vasakult;

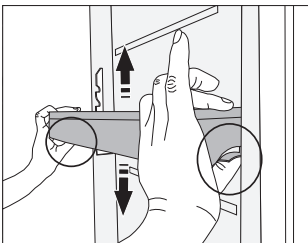


- Sahtli välja tõmbamine:
  - Tõmmake sahtel nii kaugele välja kui võimalik. Seejärel tõstke sahtli esiosa ja tõmmake see täielikult välja.

## KÜLMIKU UKSE SISEKÜLG

Külmiiku uksele paigaldatavad seksioonid (riiulid või karbid) on ette nähtud juustu, või, munade, jogurti ja muude väikeste pakendite, nagu näiteks tuubid, konservid, säilitamiseks. Ukse allosas on riiul pudelitele.

## REGULEERITAVAD UKSERIIULID

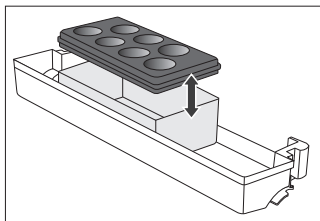


Riiulite kõrgust saate reguleerida oma soovi kohaselt ilma, et peaksite neid seadmest välja võtma.

Vajutage mõlemal pool olevatele sakkidele ja liigutage riiulit/sahtlit üles või alla.

Karbi seadmest eemaldamiseks tõstke see nii kõrgele kui saate ja tõmmake karp välja.

## SÄILITUSKARP (MULTIBOX)\*



- **MultiBox** karp pakub mugavat võimalust terava või tugeva lõhnaga toiduainete (nt sibul, sinihallitusjuust, vorst, või jms) säilitamiseks.
  - Silikoonkaas suleb karbi tihedalt ja väldib toidu kuivamist ja lõhnade levimist ülejäänud külmiku sisemuses.
  - Silikoonkaas sobib ka kasutamiseks munaalusena või jääkarbina.
- 
- Kui kasutate elastset kaant munaalusena, siis asetage see otse ukseriuli põhjale ja kasutage Multibox karbi alumist poolt väiksemate pakendite säilitamiseks, nagu tuubid, pasteedid, džemmid jms.

## VENTILAATOR\*

- Külmiku lakke peidetud või külmutusseadme taga paiknev ventilaator hoolitseb, et temperatuur külmikus oleks ühtlaselt jaotatud ja vähendab härmatise teket säilituspindadel.

## IONISAATOR (IONAIR)\*

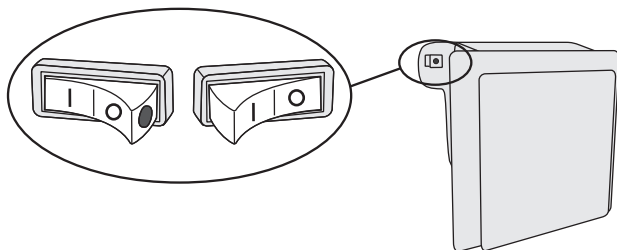
- **Õhu ionisaator**, mis asetseb külmiku osas, hoiab õhu külmikus alati värskena. Selle tulemusena säilitab toit kauem oma värskuse ja maitse.
- Õhu ionisaatori saab sisse ja välja lülitada lülitist, mis asub ventilaatori korpusel või jahutuspüstiku küljel (sõltuvalt mudelist).

## Ionisaatori sisse/välja lülitamine

sisse lülitamine =



välja lülitamine =



Kui ionisaator on sisse lülitatud, põleb lültil punane märgutuli.

## ADAPTIVE INTELLIGENT TECHNOLOGY

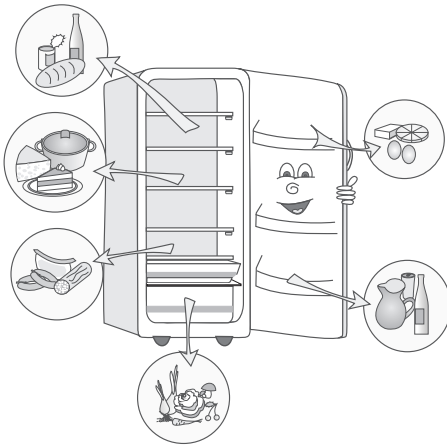
Uuenduslik anduri tehnoloogia võimaldab häälestada seadet töötama vastavalt kasutaja eelistustele ja harjumustele. Kohandatav intelligentne süsteem jälgib, analüüsib ja salvestab iganädalaselt seadme põhilist kasutamist ning kohandab seadme töötamist vastavalt kasutusmudelile. Kui seade suudab ennustada ukse avamise sagedust, siis seade langetab automaatselt temperatuuri enne seda perioodi, et vähendada sagedasest ukse avamisest põhjustatud toiduainete soojenemist. Seade oskab samuti ette näha suuremate toidu koguste külmikusse või sügavkülmikusse lisamise ning kohandada sellele vastavalt intensiivsemat jahutamist või külmutamist.



# SOOVITATAV TOIDU PAIGUTAMINE SEADMES

## Külmiku osa:

- **ülemine osa:** konservid, leib, vein, pagaritooted jne.
- **keskmine osa:** piimatooted, valmistoidud, magustoidud, karastusjoogid, õlu, keedetud toidud jne.
- **Fresh sahtel:** - liha, lihatooted, kulinaartooted;
- **Puu- ja juurviljasahtel:** värsked puuviljad, juurviljad, salatid, kartulid, sibulad, küüslauk, tomatid, troopilised puuviljad, hapukapsas, kaalikad jne.



## Külmiku osa ukseriulid:

- **ülemised/keskmised ukseriulid:** munad, või, juust jne.
- **alumised ukseriulid:** joogid, purgid, pudelid jne.

# TOIDUAINETE SÄILITAMINE KÜLMIKUS

## OLULISED HOIATUSED TOIDUAINETE SÄILITAMISEL



Seadme õige kasutamisel, asjakohasel pakendamisel, õigel temperatuuril säilitamisel ja hügieenistandardite jälgimisel on otsustav mõju säilitatavate toiduainete kvaliteedile.

Jälgige pakenditele märgitud toiduainete säilivusaega.

Külmikus säilitatavad toiduained peavad olema suletud pakendites et vältida nende kuivamist, lõhnade eraldamist või külge võtmist.

Ärge hoidke külmikus kergestisüttivaid, lenduvaid ja plahvatusohtlike aineid.

Kõrge alkoholisisaldusega pudeleid tuleks hoida püstiasendis ja tihedalt korgiga suletuna.

Mõned orgaanilised lahused, eeterlike õlisid sisaldavad apelsini- ja sidrunikoor või happelised ained võivad pikemaajalisel kokkupuutel plastikpindadega neid kahjustada ja põhjustada selliste materjalide kiiremat vananemist.

Ebameeldiv lõhn annab märku vajadusest seadet puhastada või riknenud toiduainetest (vt Seadme puhastamine).

Kui lahkute kodus pikemaks ajaks, soovitame eemaldada külmikust kiiresti riknevad toiduained.

## TOIDUAINETE SÄILITUSAJAD

Soovituslikud säilitusajad külmikus

Toidu tüüp	Time
munad, marinaadid, suitsuliha	kuni 10 päeva
juust	kuni 10 päeva
juurviljad	kuni 8 päeva
või	kuni 7 päeva
magustoidud, puuvili, valmistoidud, toores liha tükkidana	kuni 2 päeva
kala, toores hakkliha, mereannid	kuni 1 päeva

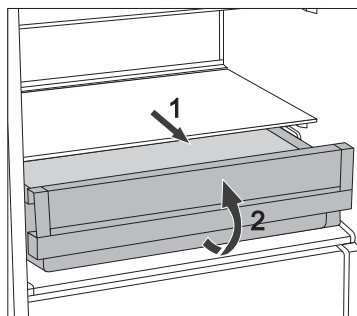
# TOIDU SÄILITAMINE FRESHZONE SAHTLIS

---

**FreshZone** sahtlis säilib toit värskena kauem kui tavalises külmiku osas, säilitades enam maitset ja toitaineid.

Riknemisprotsess aeglustub ning puu- ja juurvili säilib kauem värskena ja loomulikuna. Optimaalse tulemuse saavutamiseks peab sahtel olema täielikult suletud.

- Toitu ostes veenduge, et see on värsk, kuna see määrab toidu kvaliteedi ja kui kaua tohib seda külmikus hoida.
- Säilitage toiduained suletud pakendites, et vältida nende kuivamist, lõhnade eraldamist või külge võtmist.
- Võtke toiduained sahtlist välja umbes 30-60 minutit enne kasutamist, et toiduainete aroom ja maitse taastuksid toatemperatuuril.
- Madala temperatuuri suhtes tundlike toiduaineid pole sobiv **FreshZone** sahtlis säilitada, näiteks järgmisi: ananassid, avokaadod, banaanid, oliivid, kartulid, baklažaanid, kurgid, osad, paprikad, melonid, arbuusid, kõrvitsad, kabatšokid, suvikõrvitsad jne.



- Sahtli eemaldamiseks:
  - Tõmmake sahtlit välja nii kaugele, kui see tuleb.
  - Seejärel tõstke esiosa ja tõmmake sahtel tervenisti välja.

# SEADME SULATAMINE

---

## AUTOMAATNE KÜLMIKU SULATAMINE

Külmik ei vaja sulatamist, kuna jää külmiku tagaseinal sulatatakse automaatselt. Kogu tekkiv härmatis sulatatakse ajal, kui kompressor ei tööta. Sulatatud härmatis voolab läbi külmiku tagaseinas oleva renni kompressorisse, kus see aurustatakse.

Kui külmiku sisepindadele peaks tekkima ülemäärane härmatisekiht (3-5 mm), lülitage seade välja ja sulatage see käsitsi.

# SEADME PUHASTAMINE

**Enne puhastamist eemaldage seade vooluvõrgust** – lülitage seade välja (vt peatükki Seadme sisse/välja lülitamine) ja eemaldage toitejuhe seinakontaktist.

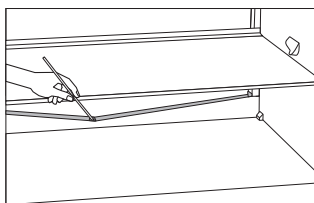
- Kasutage **pehmet lappi**, et puhastada kõik pinnad. Puhastusvahendid, mis sisaldavad **abrasiivseid aineid, happeid või lahusteid, pole puhastamiseks sobivad**, kuna need võivad pindasid kahjustada.

Seadme **korpuse** puhastamiseks kasutage kerges seebilahuses niisutatud lappi.

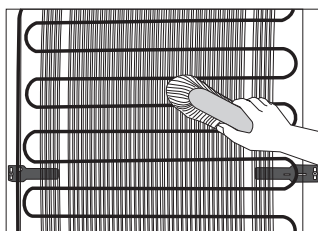
Lakitud ja alumiiniumpindasid võib puhastada leige vee ja nõrga nõudepesuvahendi lahusega. Väikese alkoholisisaldusega puhastusvahendeid on lubatud kasutada (nt klaasipesuvahendid).

Ärge kasutage alkoholi sisaldavaid puhastusvahendeid plastikpindade puhastamiseks.

**Seadme sisepindade** puhastamiseks võib kasutada leiget vett, millele on lisatud veidi **äädikat**.

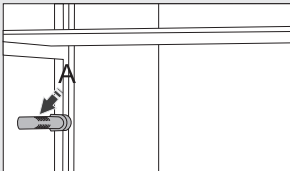


- Renn ja ava läbi külmutiku tagaseina, mille kaudu eemaldatakse sulatatud härmatis, paikneb külmutikut jahutava jahutuspaneeli all. Renn ja ava ei tohi ummistuda. Kontrollige nende puhtust sageli ja vajadusel puhastage (nt plastikõrrega).
- 3-5 mm paksusega jää või härmatis tekkimine suurendab energiakulu. Seetõttu tuleb jää või härmatis regulaarselt eemaldada. Ärge kasutage mingeid teravaid esemeid, lahusteid või aerosoole.



- **Kondensaatorit**, mis asetseb tagaseinal (välimisel) tuleb alati hoida puhtana, vabana tolmust ja köögis tekkivates suitsu-, auru- ja rasvajääkidest. Puhastage seda aeg-ajalt pehme mittemetallharja või tolmuimejaga.
- Peale puhastamist lülitage seade tööle ja asetage toidud seadmesse tagasi.

# VEAOTSING

Probleem:	Põhjus või lahendus
Seade on ühendatud vooluvõrku, kuid ei tööta:	<ul style="list-style-type: none"> <li>• Kontrollige vooluvõrgu pinget ja kas seade on sisse lülitatud.</li> </ul>
Jahutussüsteem töötab pidevalt pikemat aega:	<ul style="list-style-type: none"> <li>• Liiga kõrge keskkonna temperatuur.</li> <li>• Ust on avatud liiga sageli või liiga kaua.</li> <li>• Uks pole korrektselt suletud (võimalikud osakesed tihendil, kõverdunud uks, tihend on vigastatud jne.).</li> <li>• Korraga on asetatud liiga suur kogus värsket toitu.</li> <li>• Külmi andur (A) on blokeeritud värskete toiduainetega. Kontrollige, kas õhk pääseb vabalt umber anduri ringlema (ainult osadel mudelitel).</li> <li>• Kompressor ei jahuta piisavalt. Kontrollige, kas õhk pääseb vabalt seadme taga ringlema, vajadusel puhastage kondensaator.</li> </ul>
	
Liigne külmi tagaseinale tekkinud jää- või härmatisekiht võib olla tekkinud järgmistel põhjustel:	<ul style="list-style-type: none"> <li>• Ust on avatud liiga sageli või liiga kaua.</li> <li>• Külmi kusse on asetatud soe toit.</li> <li>• Toit puutub vastu külmi tagaseina.</li> <li>• Halb uksetihend. Kui tihend on must või vigastatud, siis puhastage või vahetage see.</li> </ul>
Kondensaat (niiskus) riuli all olevates sahtlites:	<ul style="list-style-type: none"> <li>• See on mööduv nähtus, mida ei saa täielikult välistada perioodidel, kui ümbritsev keskkond on väga soe ja niiske. See kaob kui temperatuur ja niiskuse tase normaliseeruvad. Soovitame puhastada sahtleid tihedamini ja pühkida vahetevahel ära kogunenud veetilgad.</li> <li>• Avage niiskuse reguleerimise liugur.</li> <li>• Asetage toit kilekottidesse või muudesse õhukindlatesse pakenditesse.</li> </ul>
Vee lekkimine külmi kusest:	<ul style="list-style-type: none"> <li>• Ummistunud on vee eemaldusava või veerenn.</li> <li>• Puhastage ummistunud ava näiteks plastikkõrre abil.</li> <li>• Tekkinud on paks jääkiht, sulatage seade käsitsi (vt Seadme sulatamine).</li> </ul>
D nupp vilgub:	<ul style="list-style-type: none"> <li>• Ust on avatud liiga sageli või liiga kaua.</li> <li>• Uks pole korrektselt suletud (võimalikud osakesed tihendil, kõverdunud uks, tihend on vigastatud jne.).</li> <li>• Pikk voolukatkestus.</li> <li>• Korraga on asetatud liiga suur kogus värsket toitu.</li> </ul>

Probleem:	Põhjus või lahendus
Raske on ust avada:	<ul style="list-style-type: none"> <li>• Kui proovite sügavkülmi ukse avada kohe peale sulgemist, võib olla seda raske teha. Ukse avamisel pääseb välja teatud kogus külma õhku ja see asendatakse keskkonnast sooja õhuga. Kui õhk jahtub, tekib negatiivne rõhk, mis raskendab ukse avamist. Mõne minuti möödudes, kui rõhk on normaliseerunud, on taas kerge ust avada.</li> </ul>
LED valgustus ei tööta:	<ul style="list-style-type: none"> <li>• Kui LED valgustus ei tööta, kutsuge hooldustehnik.</li> <li>• Ärge püüdke iseseisvalt parandada LED valgustust, kuna nii võite kokku puutuda kõrgepingega!</li> </ul>

Kui ükski toodud juhistest ei kõrvalda teie probleemi, pöörduge lähimasse volitatud teenindustöökotta ja teatage seadme tüüp, mudel ning seerianumber, mille leiaste seadme sees asuvalt nimiandmete plaadilt.

# INFO SEADME MÜRATASEME KOHTA

---

Külmikute/sügavkülmikute jahutamise teeb võimalikuks jahutussüsteem, mis sisaldab ka kompressorit (ja osadel seadmetel ventilaatorit), mis tekitavad töötades mõningast müra. Müra tase sõltub paigaldusest, korrektsest kasutamisest ja seadme vanusest.

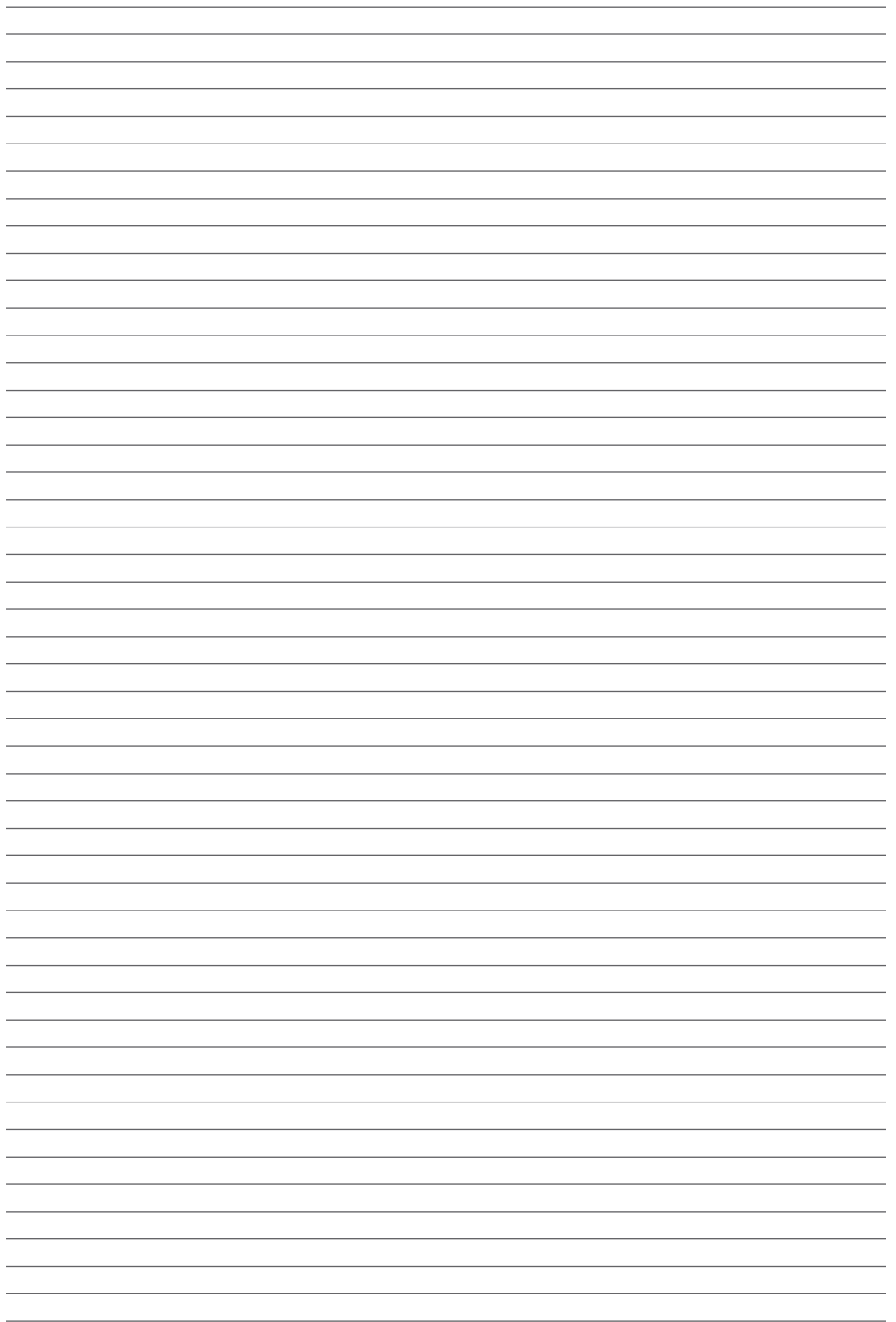
- Peale seadme vooluvõrku ühendamist, on kompressori töötamise või voolava vee heli mõnevõrra tugevam. See pole märk rikkest ning ei mõjuta seadme kasuliku eluiga. Aja jooksul muutuvad töötamise heli ja muud helid vaiksemaks.
- Vahel või töötamise ajal tekkida ebatavaline või vali heli, tavaliselt on need põhjustatud ebaõigest paigaldusest:
  - Seade peab asetsema tasasel ja stabiilsel tugeval alusel.
  - Seade ei tohi puutuda vastu seinu või kõrvalasetsevat mööblit.
  - Kontrollige, et külmiku sisemuses olevad sisustuselemendid on kindlalt oma kohal ja müra tekke põhjuseks pole üksteise vastas olevad purgid, pudelid või muud anumad.
- Jahutussüsteemi suurema koormuse korral, kui ust avatakse sagedamini või kauem või kui seadmesse on asetatud suurem kogus värsked toiduaineid või on aktiveeritud jahutusfunktsioon, võib seade ajutiselt tekitada rohkem müra.

ME SÄILITAME ÕIGUSE TEHA MUUDATUSI, MIS EI MÕJUTA SEADME FUNKTSIONAALSUST.

Seadme kasutusjuhendid leiate ka meie kodulehelt [www.gorenje.com](http://www.gorenje.com) / <http://www.gorenje.com> />









COOLER\_FS600\_ADVANCED



et (06-18)