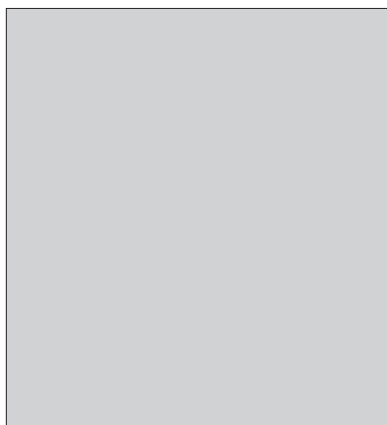
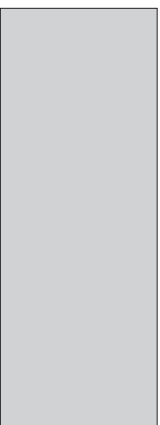
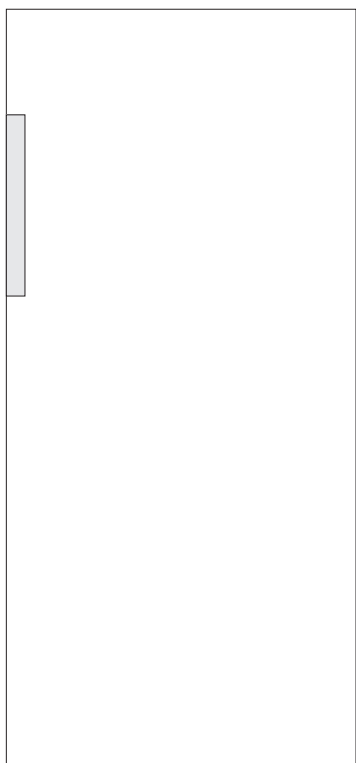
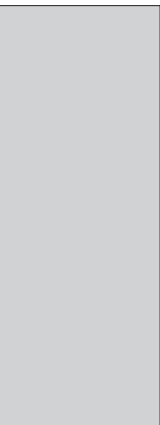


LV

**DETALIZĒTI
NORĀDĪJUMI PAR
VERTIKĀLĀ
SALDĒTAVAS
LIETOŠANU**

gorenje



Pateicamies par izrādīto
uzticību, iegādājoties šo iekārtu.
Vēlam patīkamu lietošanu.

**Iekārta ir paredzēta tikai sadzīves
lietošanai.**

Saldētava ir paredzēta svaigu
pārtikas produktu sasaldēšanai un
saldētu pārtikas produktu ilgstošai
uzglabāšanai (atkarībā no pārtikas
produkta veida līdz vienam gadam).

SATURS

4 SVARĪGAS PIEZĪMES UN BRĪDINĀJUMI	IEVADS
8 DAŽI PADOMI, KĀ IETAUPĪT ENERĢIJU AR APVIENOTO LEDUSSKAPI-SALDĒTAVU	
9 IEKĀRTAS APRAKSTS	IEKĀRTAS APRAKSTS
10 UZSTĀDĪŠANA UN SAVIENĀJUMI	
12 DURVJU ATVĒRŠANAS VIRZIENA MAIŅA	
16 VADĀMĀS DAĻAS DARBĪBA	
22 IEKĀRTAS IEKŠĒJAIS APRĪKOJUMS	
23 SASALDĒŠANA UN SALDĒTU PRODUKTU UZGLABĀŠANA 23 Sasaldēšanas process 24 Svarīgi norādījumi svaigas pārtikas sasaldēšanai 24 Dziļi sasaldētu produktu uzglabāšana 25 Saldētu produktu uzglabāšanas termiņš 25 Saldētu produktu atkausēšana	PĀRTIKAS PRODUKTU UZGLABĀŠANA UN SALDĒŠANA
26 IEKĀRTAS ATKAUSĒŠANA	IERĪCES ATKAUSĒŠANA UN TĪRĪŠANA
27 IEKĀRTAS TĪRĪŠANA	
28 KĻŪMJU NOVĒRŠANA	CITA INFORMĀCIJA
29 TROKŠŅI	

SVARĪGAS PIEZĪMES UN BRĪDINĀJUMI



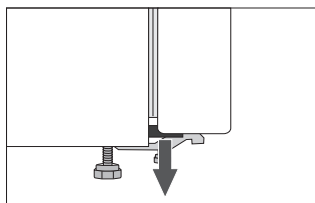
Ierīci var lietot bērni no 8 gadu vecuma un personas ar ierobežotām maņām, fiziskām vai garīgajām spējām, kā arī bez pieredzes un zināšanām, ja tos uzrauga pieaugušais, vai ir apmācītas par drošu ierīces lietošanu, un apzinās iespējamo bīstamību.

Bērni nedrīkst spēlēt ar ierīci.

Bērni nedrīkst tīrīt ierīci un veikt apkopi bez uzraudzības.

Pirms ierīces pievienošanas elektrotīklam, lūdzu, rūpīgi izlasiet norādījumus par lietošanu, kuros aprakstīta ierīce un tās pareizs un drošs lietojums. Norādījumi attiecas uz vairākiem ierīces tipiem/modeliem; tādēļ norādījumos var būt aprakstīti iestatījumi vai aprīkojums, kāds jūsu ierīcē nav pieejams. Norādījumu rokasgrāmatā ir ietverta saldētavas NO FROST /BEZSARMAS/ versija/modelis, kurš aprīkots ar ventilatoru un kurā atkausēšanas process notiek automātiski.

Noņemiet iepakojumu, kas ir paredzēts ierīces vai atsevišķu detaļu aizsardzībai transportēšanas laikā.



Durvju stūros ir ievietotas starplikas.

Izņemiet tās un ievietojiet atverēs komplektā esošos aizbāžņus (tikai dažos modeļos).

Pirms ierīces pievienošanas elektrotīklam atstājiet to uz aptuveni 2 stundām vertikālā stāvoklī. Tādējādi tiks samazināta darbības kļūmju iespēja, kādas var būt radījusi transportēšanas ietekme uz dzesēšanas sistēmu.

Ierīce jāpievieno elektrotīklam un jāiezemē saskaņā ar spēkā esošajiem standartiem un noteikumiem.

Ierīci nedrīkst lietot ārpus telpām un pakļaut lietus iedarbībai.

Neuzglabājiet šajā ierīcē sprādzienbīstamas vielas, tādas kā aerosolu kārbas ar uzliesmojošu degvielu.

Pirms ierīces tīrīšanas atvienojiet ierīci no elektrotīkla (atvienojiet barošanas kabeli no sienas kontaktligzdas).

Ja barošanas kabelis ir bojāts, tas jānomaina servisa tehniķim vai citai atbilstoši apmācītai personai.

Ja ierīce ilgstoši netiks lietota, izslēdziet to ar attiecīgo pogu un atvienojiet no elektrotīkla. Iztukšojiet ierīci, atkausējiet, iztīriet un atstājiet durvis pusvīrus.

Ja LED apgaismojums nedarbojas, jāizsauc servisa tehniķis. Nemēģiniet salabot LED apgaismojumu saviem spēkiem, jo pastāv saskares risks ar augstspriegumu!

Lai aizsargātu vidi, nolietoto ierīci nododiet autorizētā sadzīves ierīču savākšanas centrā.

Iepakojums ir izgatavots no videi draudzīgiem materiāliem, kurus var atkārtoti pārstrādāt, likvidēt vai iznīcināt, neradot draudus apkārtējai videi.

Tehnisko datu plāksnīte atrodas ierīces iekšpusē. Ja nesaprotat valodu tehnisko datu plāksnītē vai tā nav jūsu valsts valoda, nomainiet to ar komplektā piegādāto plāksnīti.

BRĪDINĀJUMS! Neaizsprostojiet ventilācijas atveres ierīces korpusā vai iebūvētajā konstrukcijā.

BRĪDINĀJUMS! Lai paātrinātu atkausēšanas procesu, nelietojiet citas mehāniskās ierīces vai citus līdzekļus, kā vien tos, ko ieteicis ražotājs.

BRĪDINĀJUMS! Nebojājiet aukstumnesēja cirkulācijas kontūru.

BRĪDINĀJUMS! Ierīces pārtikas produktu uzglabāšanas nodalījumos nelietojiet elektriskās ierīces, ja vien to tips neatbilst ražotāja ieteiktajam.

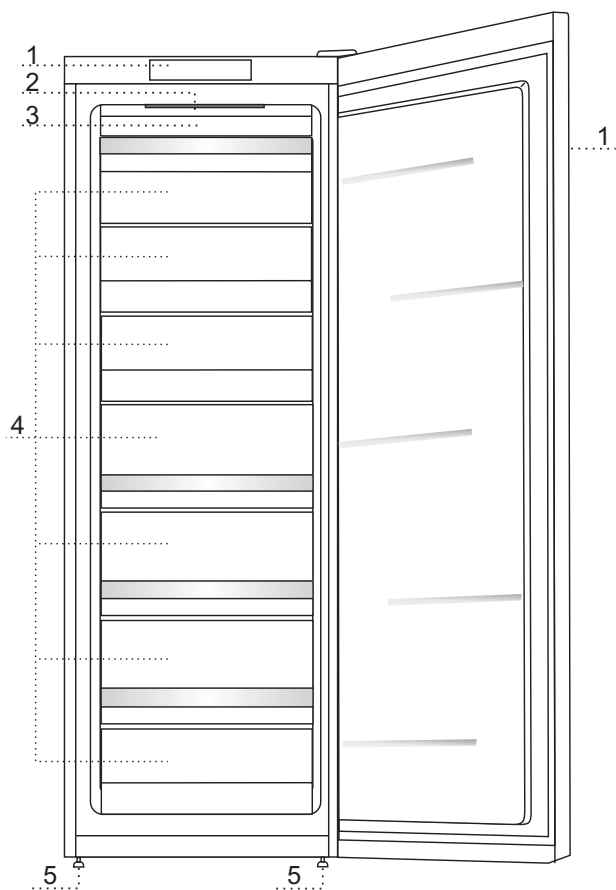


Simbols uz produkta vai tā iepakojuma norāda, ka šo produktu nedrīkst izmest saimniecības atkritumos. Tas jānodod attiecīgos elektrisko un elektronisko iekārtu savākšanas punktos pārstrādāšanai. Nodrošinot pareizu atbrīvošanos no šī produkta, jūs palīdzēsiet izvairīties no potenciālām negatīvām sekām apkārtējai videi un cilvēka veselībai, kuras iespējams izraisīt, nepareizi izmetot atkritumos šo produktu. Lai iegūtu detalizētāku informāciju par atbrīvošanos no šī produkta, lūdzu sazinieties ar jūsu pilsētas domi, saimniecības atkritumu savākšanas dienestu vai veikalu, kurā jūs iegādājāties šo produktu.

DAŽI PADOMI, KĀ IETAUPĪT ENERĢIJU AR APVIENOTO LEDUSSKAPI-SALDĒTAVU

- Ievērojiet norādījumus par uzstādīšanu.
- Bez vajadzības neveriet vaļā iekārtas durvis.
- Regulāri pārbaudiet, vai gaiss aiz iekārtas var brīvi cirkulēt.
- Kondensatora bloks, kas atrodas iekārtas aizmugurē, vienmēr jāuztur tīrs (skatiet sadaļu "Iekārtas tīrīšana").
- Ja blīve ir bojāta vai vaļīga, pēc iespējas drīzāk nomainiet to.
- Uzglabājiet pārtiku noslēgtos traukos vai citā atbilstošā iepakojumā.
- Pirms produktu ievietošanas ledusskapī ļaujiet tiem atdzist līdz istabas temperatūrai.
- Atlaidiniet saldētos produktus ledusskapja nodalījumā.
- Lai varētu izmantot visu saldētavas telpu, izņemiet dažas atvilktnes no saldētavas nodalījuma, kā tas aprakstīts norādījumu rokasgrāmatā.
- Atkausējiet tradicionālo saldētavu, kad uz tās nodalījuma sienīnām ir izveidojies 3-5 milimetru biezs apsarmojums.
- Nodrošiniet, lai plaukti būtu izvietoti vienmērīgi un produkti sakārtoti tā, lai būtu iespējama brīva gaisa cirkulācija (ievērojiet ieteikto produktu izkārtojumu, kāds aprakstīts norādījumos).
- Iekārtās ar ventilatoru neaizsprostojiet ventilācijas atveres.
- Ja ventilatora vai jonizētāja darbība nav nepieciešama, izslēdziet tos, lai samazinātu enerģijas patēriņu.

IEKĀRTAS APRAKSTS



- 1 Vadības bloks
- 2 Saldētavas iekšējais LED apgaismojums
- 3 BEZ SARMAS saldēšanas ierīce (dzesētājs, ventilators...)
- 4 Saldēšanas un uzglabāšanas zona
- 5 Kājiņas

- Atvilktnes ir aizsargātas pret netīšu izvilkšanu ārā. Lai izņemtu atvilktni no ierīces, izvelciet to uz āru līdz galam, pēc tam paceliet atvilktnes priekšējo daļu uz augšu un izvelciet ārā pilnībā.
- Noteiktiem modeļiem vadības bloks ir ierīkots iekārtas durvīs.

UZSTĀDĪŠANA UN SAVIENOJUMI

TELPAS IZVĒLE

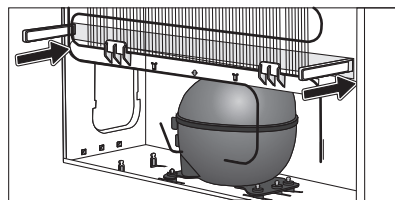
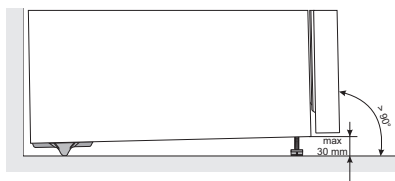
- Uzstādi iekārtu sausā un labi vēdināmā telpā. Iekārta darbosies pareizi, ja telpas temperatūra atbilst tabulā norādītajam intervālam. Iekārtas klase ir norādīta datu plāksnītē / uzlīmē.

Lai garantija būtu spēkā, jāievēro ierīces klase!

Klase	Temperatūra
SN (subnormāla)	no +10°C līdz +32°C
N (normāla)	no +16°C līdz +32°C
ST (subtropiska)	no +16°C līdz +38°C
T (tropiska)	no +16°C līdz +43°C

Brīdinājums: telpai, kurā tiek uzstādīta iekārta, ir jābūt pietiekami lielai. Uz 8 gramiem dzesējošās vielas ir jābūt vismaz 1 m³ telpas. Dzesējošās vielas daudzums ir norādīts datu plāksnītē iekārtas iekšpusē.

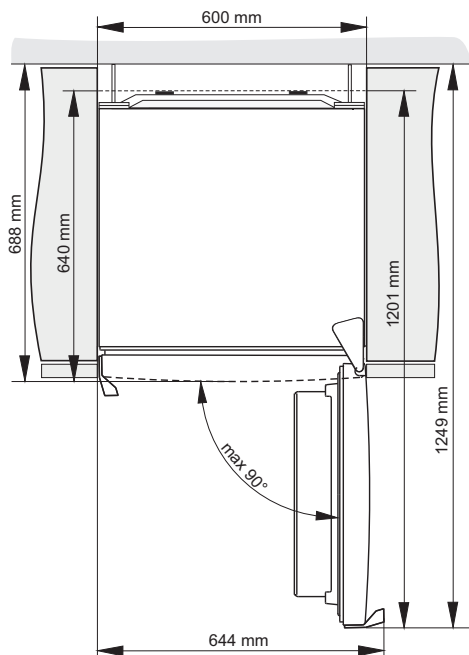
IEKĀRTAS UZSTĀDĪŠANA



Iekārtas uzstādīšana ir jāveic vismaz divām personām, lai negūtu traumas un nebojātu iekārtu.

- Ierīcei jāstāv horizontāli vai arī nedaudz ieslīpi uz aizmuguri, stabili uz stingras pamatnes. Iekārtai priekšpusē ir divas regulējamas kājiņas, lai iekārtu varētu novietot vienā līmenī. Iekārtas aizmugurē ir riteņi, kas atvieglo iekārtas uzstādīšanu (tikai noteiktiem modeļiem).
- Starp iekārtu un virs tās esošu skapīti ir jābūt vismaz 5 cm brīvai vietai, lai kondensatora bloks nodrošinātu pareizu atdzesēšanu.
- Iekārtas komplektā ietilpst divas starplikas, kas ir jānovieto iekārtas korpusa apakšējā daļā, un neļauj novietot iekārtu pārāk tuvu sienai. Iekārtu var uzstādīt arī bez starplikām, taču tādā gadījumā palielinās elektroenerģijas patēriņš.
- Nepakļaujiet iekārtu tiešas saules gaismas iedarbībai un novietojiet blakus karstuma avotam. Ja citādi nav iespējams, uzstādi izolācijas paneli.

- Iekārta var tikt novietota brīvi stāvoša vai ievietota virtuves iekārtā vai sienas padziļinājumā. Ņemiet vērā nepieciešamo brīvo vietu, lai varētu pilnībā atvērt iekārtas durvis, un izņemt atvilktnes un plauktus (skatīt attēlu par ierīkošanu).



Ievērojiet: ja ierīces tiek novietotas blakus, ir jāiegādājas un jāuzstāda pretrasas (pretkondensācijas) komplekts.

Komplekta pasūtīšanas kods:

- ierīcēm ar 1850 mm augstumu: 461944.

IEKĀRTAS PIEVIENOŠANA

- Pievienojiet iekārtu elektrotīklam, izmantojot pieslēgkabeli. Sienas kontaktligzdai ir jābūt aprīkotai ar zemējuma kontaktu (drošības ligzdu). Nominālais spriegums un frekvence ir norādīti iekārtas datu plāksnītē / uzlīmē.
- Iekārta ir jāpievieno elektrotīklam un jāiezemē, ievērojot spēkā esošos standartus un noteikumus. Iekārta iztur noteiktā nominālā sprieguma īslaicīgas svārstības, taču tās nedrīkst pārsniegt +/- 6 %.

DURVJU ATVĒRŠANAS VIRZIENA MAIŅA

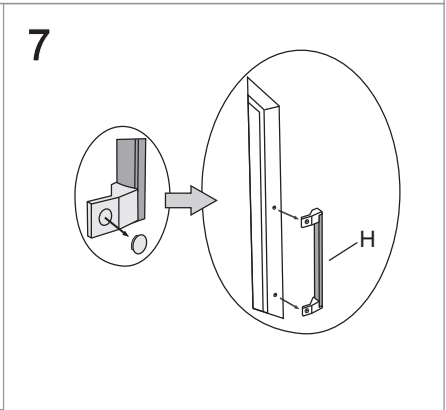
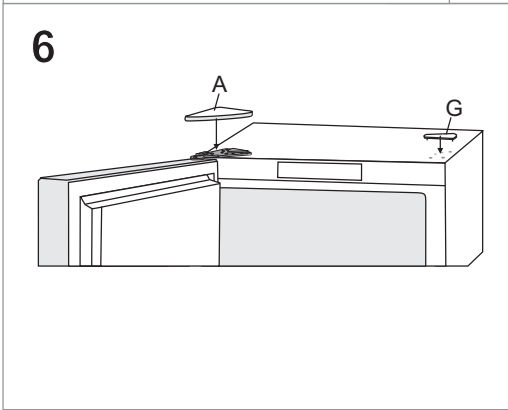
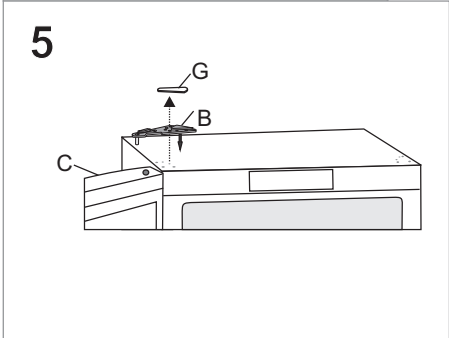
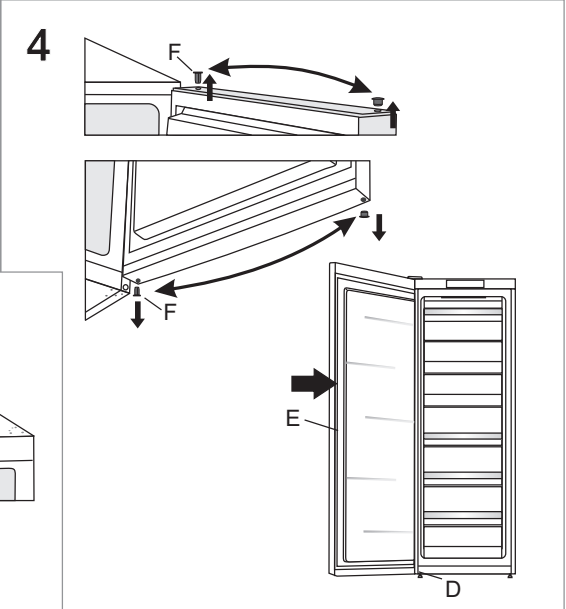
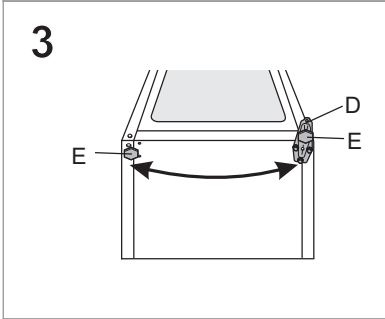
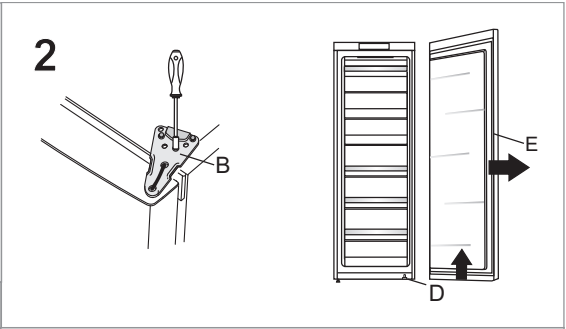
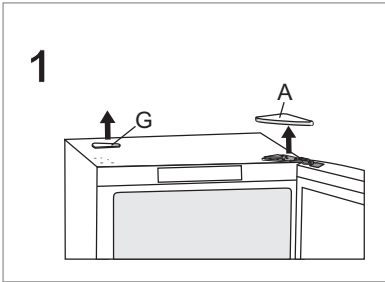
I VERSIJA - VADĪBAS BLOKS IEKĀRTAS IEKŠPUSĒ

Nepieciešamie instrumenti: uzmaucama galatslēga Nr. 8, krustiņu skrūvgriezis, „torx” atslēga 25, plakanais skrūvgriezis

Durvju atvēršanas virziena maiņa ir jāveic vismaz divām personām.

1. Noņemiet augšējās eņģes pārsegu (A) un sedzošo vāciņu (G).
2. Atbrīvojiet augšējo eņģi (B) un izceliet durvis (C) no apakšējās eņģes (D).
3. Pālieciet ierīci uz aizmuguri (to noteikti nedrīkst atspiest pret kondensatora bloku uz ierīces aizmugurējās sienas, jo tādējādi var sabojāt dzesēšanas sistēmu), noskrūvējiet apakšējo eņģi (D) un kāju (E) un pārvietojiet tos uz pretējo pusi. Paplāksne noteikti jāuzstāda tāpat, kā tas bija pirms demontāžas.
4. Pārvietojiet durvju eņģes (F) uz pretējo pusi un ieceliet durvis (C) atpakaļ vietā uz apakšējās eņģes (D).
5. Ar skrūvēm piestipriniet augšējo eņģi (B) pretējā pusē.
6. Atlieciet vietā augšējās eņģes pārsegu (A) un sedzošo vāciņu (G) pretējā pusē.
7. Roktura (H) novietojuma maiņa: noņemiet roktura sedzošos vāciņus, izskrūvējiet skrūves un noņemiet rokturi. Izņemiet atveru aizbāžņus durvju pretējā pusē un piestipriniet rokturi.

Atlieciet vietā sedzošos vāciņus uz roktura. Ievietojiet jaunus atveru aizbāžņus, kas atrodas iepakojumā kopā ar lietotāja pamācību, tajās atverēs, kur rokturis bija piestiprināts sākotnēji.



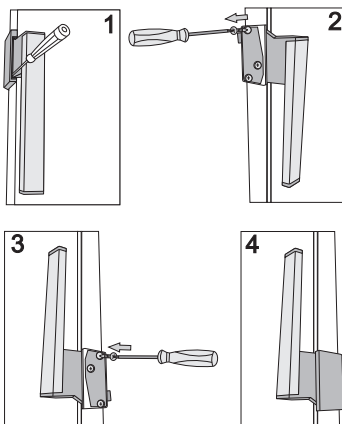
II VERSIJA – VADĪBAS BLOKS IEKĀRTAS DURVĪS

Nepieciešamie instrumenti: uzmaucama galatslēga Nr. 8, krustiņu skrūvgriezis, „torx” atslēga 25, plakanais skrūvgriezis

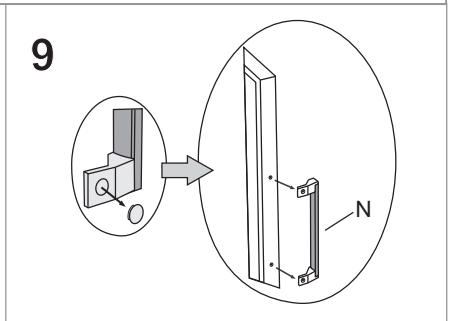
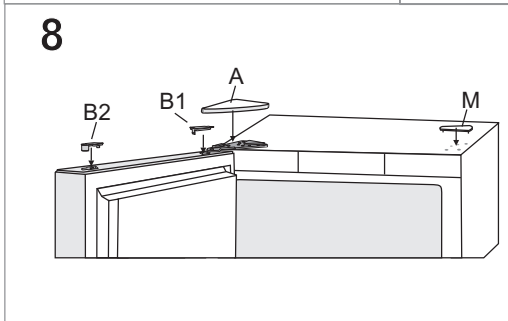
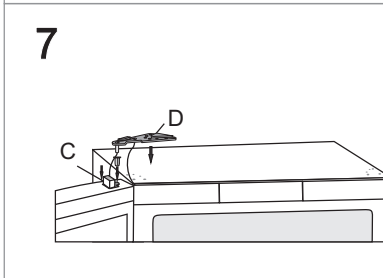
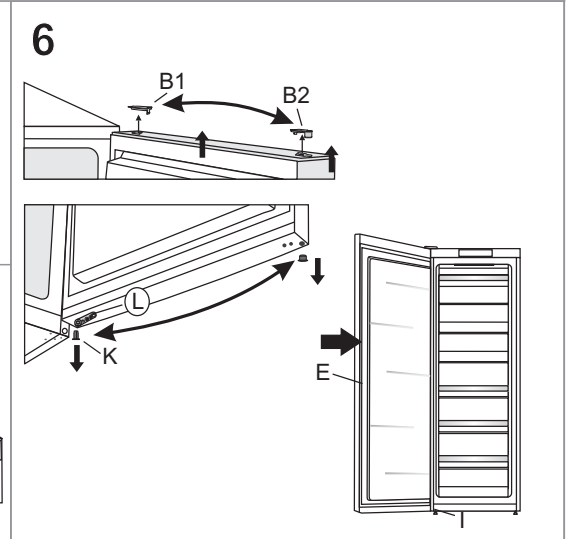
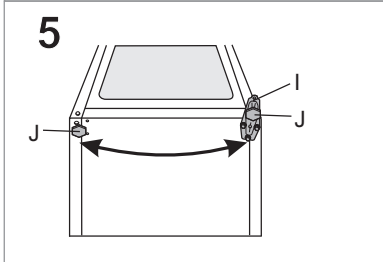
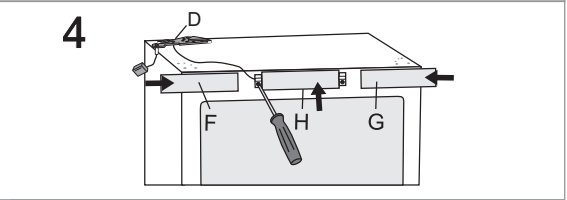
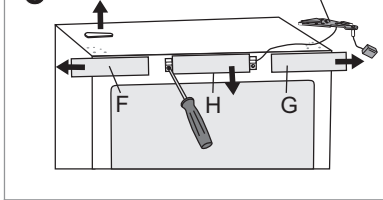
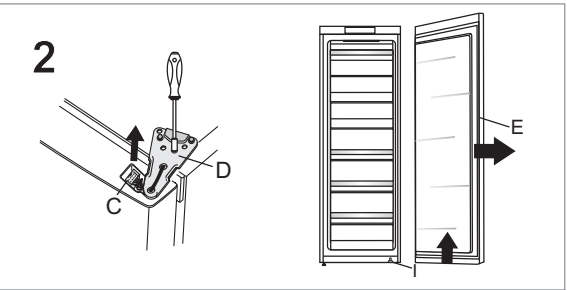
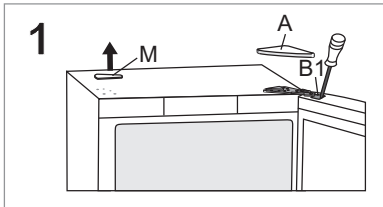
Durvju atvēršanas virziena maiņa ir jāveic vismaz divām personām.

1. Noņemiet augšējās eņģes pārsegu (A), savienotāja pārsegu (B1) un sedzošo vāciņu (M).
2. Atvienojiet savienotāju (C), noņemiet augšējo eņģi (D) un izceliet durvis (E) no apakšējās eņģes (I).
3. Noņemiet sānu paneļus (F) un (G), tad atskrūvējiet un izņemiet vidējo paneli (H).
4. Pārvietojiet augšējo eņģi (D) līdz ar savienotāju un kabeli uz pretējo pusi – kabelis noteikti jāievieļ panelī esošajās gropēs, tā, kā tas bija ievilkts pirms demontāžas. Pēc tam nomainiet visus trīs paneļus (F), (G) un (H).
5. Palieciet ierīci uz aizmuguri (to noteikti nedrīkst atspiest pret kondensatora bloku uz ierīces aizmugurējās sienas, jo tādējādi var sabojāt dzesēšanas sistēmu), noskrūvējiet apakšējo eņģi (I) un kāju (J) un pārvietojiet tos uz pretējo pusi. Paplāksne noteikti jāuzstāda tāpat, kā tas bija pirms demontāžas.
6. Pārvietojiet vāciņu (B2), durvju eņģi (K) un fiksatoru (L) uz pretējo pusi un ieceliet durvis (E) atpakaļ vietā uz apakšējās eņģes (I).
7. Ar skrūvēm piestipriniet augšējo eņģi (D) pretējā pusē un atkal pievienojiet savienotāju (C).
8. Atlieciet vietā augšējās eņģes pārsegu (A), savienotāja pārsegu (B1) un sedzošo vāciņu (M).
9. Roktura (N) novietojuma maiņa: noņemiet roktura sedzošos vāciņus, izskrūvējiet skrūves un noņemiet rokturi. Izņemiet atveru aizbāžņus durvju pretējā pusē un piestipriniet rokturi. Atlieciet vietā sedzošos vāciņus uz roktura. Ievietojiet jaunus aizbāžņus, kas atrodas iepakojumā kopā ar lietotāja pamācību, tajās atverēs, kur rokturis bija piestiprināts sākotnēji.

Grozāmā roktura nomainīšana:

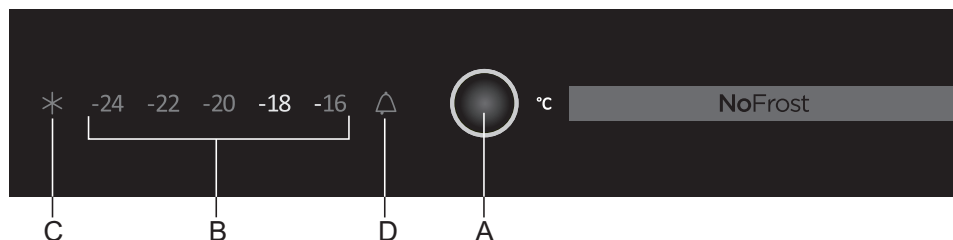


- Iespiediet nelielu skrūvgriezi roktura spraugā, kā norādīts 1. zīmējumā, un noņemiet vāciņu.
- Noņemiet uznavas durvju pretējā pusē.
- Atskrūvējiet visas trīs skrūves, nodrošinot, ka rokturis netiek noņemts.
- Pagrieziet rokturi par 180°, kā norādīts 3. zīmējumā, un piestipriniet to durvju pretējā pusē.
- Uzlieciet atpakaļ vāciņu un uznavas.



VADĀMĀS DAĻAS DARBĪBA

VADĪBAS BLOKS 1



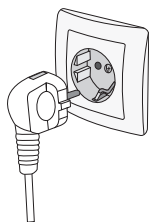
A Temperatūras regulēšanas un saldētavas jaudas palielināšanas taustiņš

B Ledusskapja nodalījuma temperatūras indikators

C Saldētavas jaudas pastiprināšanas funkcijas indikators

D Trauksmes indikators

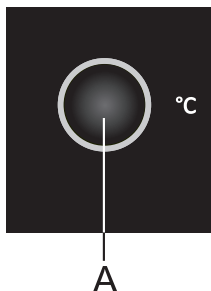
IERĪCES IESLĒGŠANA/IZSLĒGŠANA



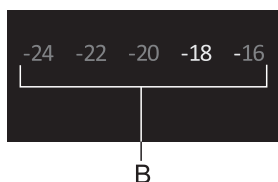
Lai **ieslēgtu ierīci**, iespraudiet barošanas kabeļa kontaktdakšu elektrotīkla kontaktligzdā.

Lai **izslēgtu ierīci**, izņemiet barošanas kabeļa kontaktdakšu no elektrotīkla kontaktligzdas.

TEMPERATŪRAS REGULĒŠANA IERĪCĒ



- Ieregulējiet vajadzīgo temperatūru ar taustiņu **A**.
- Spiediet taustiņu **A**, līdz ir iestatīta vajadzīgā temperatūra. Iestatītā ledusskapja nodalījuma temperatūras vērtība ir redzama ierīces displejā.



- Ieteicamais iestatījums ir -18°C.

SALDĒTAVAS JAUDAS PASTIPRINĀŠANAS FUNKCIJA



Lai aktivizētu saldētavas jaudas pastiprināšanas funkciju, jāpiespiež taustiņš **A**, līdz iedegas simbols **C**.

- Lietojiet šo iestatījumu pēc tam, kad ierīce ieslēgta pirmo reizi, pirms tīrīšanas vai 24 stundas pirms liela daudzuma pārtikas produktu ievietošanas.
- Lai izslēgtu saldētavas jaudas pastiprināšanas funkciju, piespiediet taustiņu **A**, lai atlasītu vajadzīgo temperatūru (B). Ja funkcija netiek izslēgta manuāli, pēc aptuveni divām dienām tā tiks deaktivizēta automātiski.

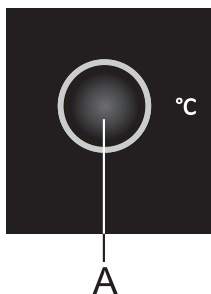
AUGSTAS TEMPERATŪRAS TRAUKSME



Ieslēdzot ierīci pirmo reizi vai gadījumos, kad temperatūra ledusskapja nodalījumā ir pārāk augsta (virs $+13^{\circ}\text{C}$), tiks aktivizēta akustiska trauksme (pīkstieni ar pārtraukumiem) un mirgos simbols D.

- Deaktivizējiet akustisko trauksmi ar taustiņu **A**. Ja trauksme netiek deaktivizēta, tā skanēs katras stundas pirmās piecas minūtes.
- Simbols **D** mirgo, līdz ierīce sasniedz atbilstošu temperatūru.

ATVĒRTU DURVJU TRAUKSME



Ja ledusskapja vai saldētavas nodalījuma durvis ir atvērtas ilgāk par divām minūtēm, tiks iedarbināta akustiska trauksme (nepārtraukts pīkstiens).

Lai akustisko trauksmi apstiprinātu un izslēgtu, piespiediet taustiņu **A** vai aizveriet durvis.

VADĪBAS BLOKS 3

(CONTROLS UZ DURVĪM)



A Temperatūras regulēšanas un saldētavas jaudas palielināšanas taustiņš

B Ledusskapja nodalījuma temperatūras indikators

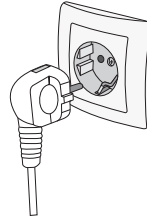
C Saldētavas jaudas pastiprināšanas funkcijas indikators

D Trauksmes indikators

IERĪCES IESLĒGŠANA/IZSLĒGŠANA

ai **ieslēgtu ierīci**, iespraudiet barošanas kabeļa kontaktdakšu elektrotīkla kontaktligzdā.

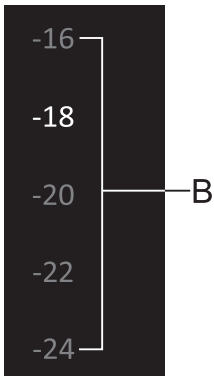
Lai **izslēgtu ierīci**, izņemiet barošanas kabeļa kontaktdakšu no elektrotīkla kontaktligzdas.



TEMPERATŪRAS REGULĒŠANA IERĪCĒ



- Ieregulējiet vajadzīgo temperatūru ar taustiņu **A**.
- Spiediet taustiņu **A**, līdz ir iestatīta vajadzīgā temperatūra. Iestatītā ledusskapja nodalījuma temperatūras vērtība ir redzama ierīces displejā.



- Ieteicamais iestatījums ir -18°C .

SALDĒTAVAS JAUDAS PASTIPRINĀŠANAS FUNKCIJA



Lai aktivizētu saldētavas jaudas pastiprināšanas funkciju, jāpiespiež taustiņš **A**, līdz iedegas simbols **C**.

- Lietojiet šo iestatījumu pēc tam, kad ierīce ieslēgta pirmo reizi, pirms tīrīšanas vai 24 stundas pirms liela daudzuma pārtikas produktu ievietošanas.
- Lai izslēgtu saldētavas jaudas pastiprināšanas funkciju, piespiediet taustiņu **A**, lai atlasītu vajadzīgo temperatūru (**B**). Ja funkcija netiek izslēgta manuāli, pēc aptuveni divām dienām tā tiks deaktivizēta automātiski.

AUGSTAS TEMPERATŪRAS TRAUKSME



Ieslēdzot ierīci pirmo reizi vai gadījumos, kad temperatūra ledusskapja nodalījumā ir pārāk augsta (virs +13°C), tiks aktivizēta akustiska trauksme (pīkstieni ar pārtraukumiem) un mirgos simbols **D**.

- Deaktivizējiet akustisko trauksmi ar taustiņu **A**. Ja trauksme netiek deaktivizēta, tā skanēs katras stundas pirmās piecas minūtes.
- Simbols **D** mirgo, līdz ierīce sasniedz atbilstošu temperatūru.

ATVĒRTU DURVJU TRAUKSME



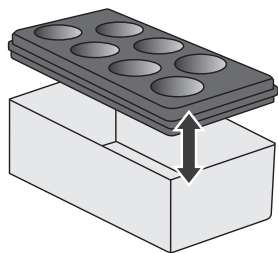
Ja ledusskapja vai saldētavas nodalījuma durvis ir atvērtas ilgāk par divām minūtēm, tiks iedarbināta akustiska trauksme (nepārtraukts pīkstiens).

Lai akustisko trauksmi apstiprinātu un izslēgtu, piespiediet taustiņu **A** vai aizveriet durvis.

IEKĀRTAS IEKŠĒJAIS APRĪKOJUMS

(* APRĪKOJUMS ATŠĶIRAS DAŽĀDIEM MODEĻIEM)

UZGLABĀŠANAS KASTĪTE (MULTIBOX)*



- Pateicoties „MultiBox” kastītei, jūs varat ērti uzglabāt pārtikas produktu ar specifisku aromātu, piemēram, pūdēto vai zilo sieru, desiņas, sīpolus, sviestu u.c.
- Gaisu necaurlaidīgs silikona vāks pilnībā noslēdz kastīti, lai pārtikas produkti neizžūtu, un ledusskapī nebūtu jūtams specifisks aromāts.
- Silikona vāku var izmantot arī kā olu paliktņi vai trauciņu ledus gabaliņu sasaldēšanai.

SASALDĒŠANA UN SALDĒTU PRODUKTU UZGLABĀŠANA

SASALDĒŠANAS PROCESS



Datu plāksnītē ir norādīts, cik daudz svaigas pārtikas var vienlaicīgi ievietot saldēšanas kamerā. Ja sasaldēšanai ievieto lielāku daudzumu pārtikas, nekā ir norādīts, pasliktinās sasaldēšanas kvalitāte, un var sabojāties iepriekš sasaldētie produkti.

- Lai maksimāli izmantotu saldētavas ietilpību, izņemiet visas atvilktnes. Novietojiet produktus tieši uz plauktiem saldētavas apakšā.
- Ieslēdziet super sasaldēšanas funkciju 24 stundas pirms svaigas pārtikas sasaldēšanas:
 - atkārtoti piespiediet **A** taustiņu, līdz izgaismojas **C** simbols.

Pēc iepriekš aprakstīto darbību veikšanas ievietojiet svaigos pārtikas produktus saldēšanas kamerā.

Svaigie pārtikas produkti nedrīkst nokļūt saskarē ar sasaldētiem produktiem. Lai sasaldētu liela daudzuma svaigu pārtiku, ieteicams to novietot saldētavas augšā.

- Saldējot mazu daudzumu produktu (1-2 kilogramus), nav nepieciešams ieslēgt super sasaldēšanas funkciju.
- Pēc 24 stundām jūs varat pārvietot produktu uz citu nodalījumu un ja nepieciešams, atkārtot sasaldēšanas procesu.

SVARĪGI NORĀDĪJUMI SVAIGAS PĀRTIKAS SASALDĒŠANAI



Sasaldējiet tikai tādus produktus, kas ir piemēroti sasaldēšanai. Pārtikai, kuru vēlaties sasaldēt, ir jābūt augstas kvalitātes un svaigai.

Iepakojiet produktu atbilstošā iepakojumā un izmantojiet iepakojumus pareizi.

Iepakojumam ir jābūt mitrumu izturīgam un gaisu necaurļaidīgam, lai produkts neizžūtu, un nezaudētu vitamīnus.

Uzlīmējiet uz produkta iepakojuma etiķeti, kurā ir norādīts produkta veids, daudzums un sasaldēšanas datums.

Svaigie produkti ir jāsasaldē pēc iespējas ātrāk, tādēļ izmantojiet mazus iepakojumus. Atdzesējiet ēdienu ledusskapī pirms sasaldēšanas.

DZIĻI SASALDĒTU PRODUKTU UZGLABĀŠANA

- Uzglabājot un lietojot uzturā saldētus produktus, ievērojiet ražotāja ieteikumus. Uz iepakojuma ir norādīta uzglabāšanas temperatūra un derīguma termiņš.
- Izvēlieties produktus, kuru iepakojums nav bojāts, un kas uzglabāti saldētavās ar temperatūru ne augstāku par -18°C .
- Neiegādājieties produktus, kuru iepakojums ir apsarmojis, jo tas nozīmē, ka produkts vairākas reizes ir daļēji atkusis, un produktam ir sliktāka kvalitāte.
- Transportēšanas laikā neļaujiet produktam atkust. Paaugstinātas temperatūras dēļ saīsinās produkta uzglabāšanas termiņš, un pasliktinās kvalitāte.

SALDĒTU PRODUKTU UZGLABĀŠANAS TERMIŅŠ

IETEICAMAIS UZGLABĀŠANAS TERMIŅŠ SALDĒTAVĀ

Pārtika	Termiņš
augļi, liellopu gaļa	no 10 līdz 12 mēneši
dārzeņi, teļa gaļa, māļputnu gaļa	no 8 līdz 10 mēneši
brīža gaļa	no 6 līdz 8 mēneši
cūkgāļa	no 4 līdz 6 mēneši
maltā gaļa	4 mēneši
maize, konditorejas izstrādājumi, gatavie produkti, liesa gaļa	3 mēneši
zarnas	2 mēneši
žāvēta desa, trekna zivs	1 mēnesis

SALDĒTU PRODUKTU ATKAUSĒŠANA

Sasaldējot produkti, netiek iznīcināti mikroorganismi. Pēc produkta atkausēšanas vai atlaišanas aktivizējas baktērijas, un produkts ātri sabojājas. Daļēji vai pilnībā atkausēts produkts ir uzreiz jāizmanto ēdiena pagatavošanai. Daļēji atkausējot produktu, samazinās tā uzturvērtība – jo īpaši tas attiecas uz augļiem, dārzeņiem un gatavajiem produktiem.

IEKĀRTAS ATKAUSĒŠANA

„NO FROST” SALDĒTAVAS ATKAUSĒŠANA

- „NO FROST” saldētava veic automātisko atkausēšanu. Uz saldētavas sienām dažreiz var būt sarma, taču tā automātiski izzūd.
- Iekārtas nepareizas lietošanas rezultātā (pārāk bieži un/vai uz pārāk ilgu laiku atverot iekārtas durvis vai neaizverot tās pilnībā), saldētavas nodalījumā veidojas ledus vai sarma. Tādā gadījumā atvienojiet iekārtu no elektrotīkla, izņemiet no saldētavas produktus un parūpējieties par to, lai produkti neatkustu. Iztīriet un nosusiniet saldētavas iekšpusi. Pirms ievietot saldētos produktus atpakaļ saldētavā, ieslēdziet iekārtu un noregulējiet vēlamo temperatūru.

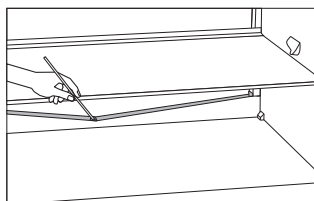
IEKĀRTAS TĪRĪŠANA

Pirms tīrīšanas atvienojiet iekārtu no elektrības padeves – izslēdziet iekārtu (skatīt nodaļu „Iekārtas ieslēgšana / izslēgšana”) un izraujiet elektrības vadu no elektrības padeves.

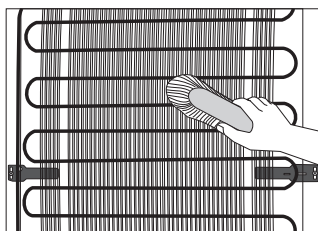
- **Ar mīkstu lupatiņu** notīriet visas virsmas. **Trīšanai aizliegts izmantot** tīrīšanas līdzekļus, kuru sastāvā ir **abrazīvas vielas, skābes vai šķīdinātāji**, jo tie var sabojāt virsmu.

Tīriet iekārtas **ārpusi** ar ūdeni vai vieglu ziepjūdeni. Virsmas ar lakas pārklājumu un alumīnija virsmas var tīrīt ar remdenu ūdeni, kam pievienots neliels mazgāšanas līdzeklis. Atļauts izmantot tīrīšanas līdzekļus ar nelielu alkohola saturu (piem., līdzekli stiklu tīrīšanai). Plastmasas materiālu tīrīšanai ir aizliegts izmantot tīrīšanas līdzekļus, kas satur alkoholu.

Tīriet iekārtas iekšpusi ar remdenu ūdeni, kam ir pievienots neliels daudzums etiķis.



- Notekcaurulīte un atvere, pa kuru plūst kondensāts no izkusušajiem ledus gabaliņiem, ir novietoti zem dzesēšanas paneļa, kas dzesē ledusskapja iekšpusi. Notekcaurulīte un atvere nedrīkst būt aizsprostotas, tādēļ regulāri veiciet to pārbaudi un tīrīšanu (piemēram, izmantojot plastmasas salmiņu).
- Ledus slānis ar biezumu 3-5 mm vai vairāk palielina elektroenerģijas patēriņu, tādēļ regulāri noņemiet uzkrājušos ledu (neattiecas uz „NO FROST” saldētavu). Neizmantojiet asus priekšmetus, šķīdinātājus un aerosolus.



- **Kondensatora** blokam, kas ir piestiprināts iekārtas ārējai, aizmugurējai daļai, ir jābūt tīram. Uz tā nedrīkst būt putekļi un nosēdumi, kas virtuvē rodas dūmu un tvaiku dēļ. Regulāri notīriet putekļus ar mīkstu birstīti, kas nesatur metālu, vai putekļsūcēju.
- Pēc tīrīšanas ieslēdziet iekārtu un ievietojiet atpakaļ pārtikas produktus.

KĻŪMJU NOVĒRŠANA

Kļūme:	Cēlonis / Risinājums:
Pēc pieslēgšanas elektrotīklam iekārta nedarbojas:	<ul style="list-style-type: none">• Pārbaudiet, vai elektrības kontaktligzdā ir spriegums, un vai iekārta ir ieslēgta.
Ilgu laiku nepārtraukti darbojas dzesēšanas sistēma:	<ul style="list-style-type: none">• Telpas temperatūra ir pārāk augsta.• Durvis ir atvērtas pārāk bieži vai uz pārāk ilgu laiku.• Durvis nav pilnībā aizvērtas (iespējams ir netīrs vai bojāts, nosēdušās durvis utt.).• Vienlaicīgi ir ievietots pārāk liels daudzums svaigas pārtikas.• Kompresors nedarbojas pareizi vai kondensators pietiekoši neveic dzesēšanu. Pārbaudiet gaisa cirkulāciju aiz iekārtas un notīriet kondensatora bloku.
Saldētavas iekšpusē var veidoties ledus vai sarma, ja:	<ul style="list-style-type: none">• Durvis tiek atvērtas pārāk bieži vai uz pārāk ilgu laiku.• Durvis nav pilnībā aizvērtas.• Durvju blīvējums ir bojāts.• Ja blīvējums ir netīrs vai bojāts, notīriet to vai nomainiet.
Grūti atvērt durvis:	<ul style="list-style-type: none">• Atvērt saldētavas durvis uzreiz pēc aizvēršanas var būt rūti. Atverot durvis, no iekārtas izplūst aukstais gaiss un ieplūst siltais gaiss no telpas. Atdzesējot silto gaisu, veidojas negatīvais spiediens, kas apgrūtina durvju atvēršanu. Pēc dažām minūtēm situācija normalizējas un durvis ir iespējams viegli atvērt.
Nedeg LED apgaismojums:	<ul style="list-style-type: none">• Ja nedeg LED apgaismojums, sazinieties ar meistarū.• Nemēģiniet remontēt LED apgaismojumu saviem spēkiem, jo pastāv saskares risks ar augstspriegumu!

Ja pēc aprakstīto darbību veikšanas kļūme nav novērsta, sazinieties ar tuvāko autorizēto servisa centru un nosauciet iekārtas tipu, modeli un sērijas numuru, kas ir norādīti datu plāksnītē iekārtas iekšpusē.

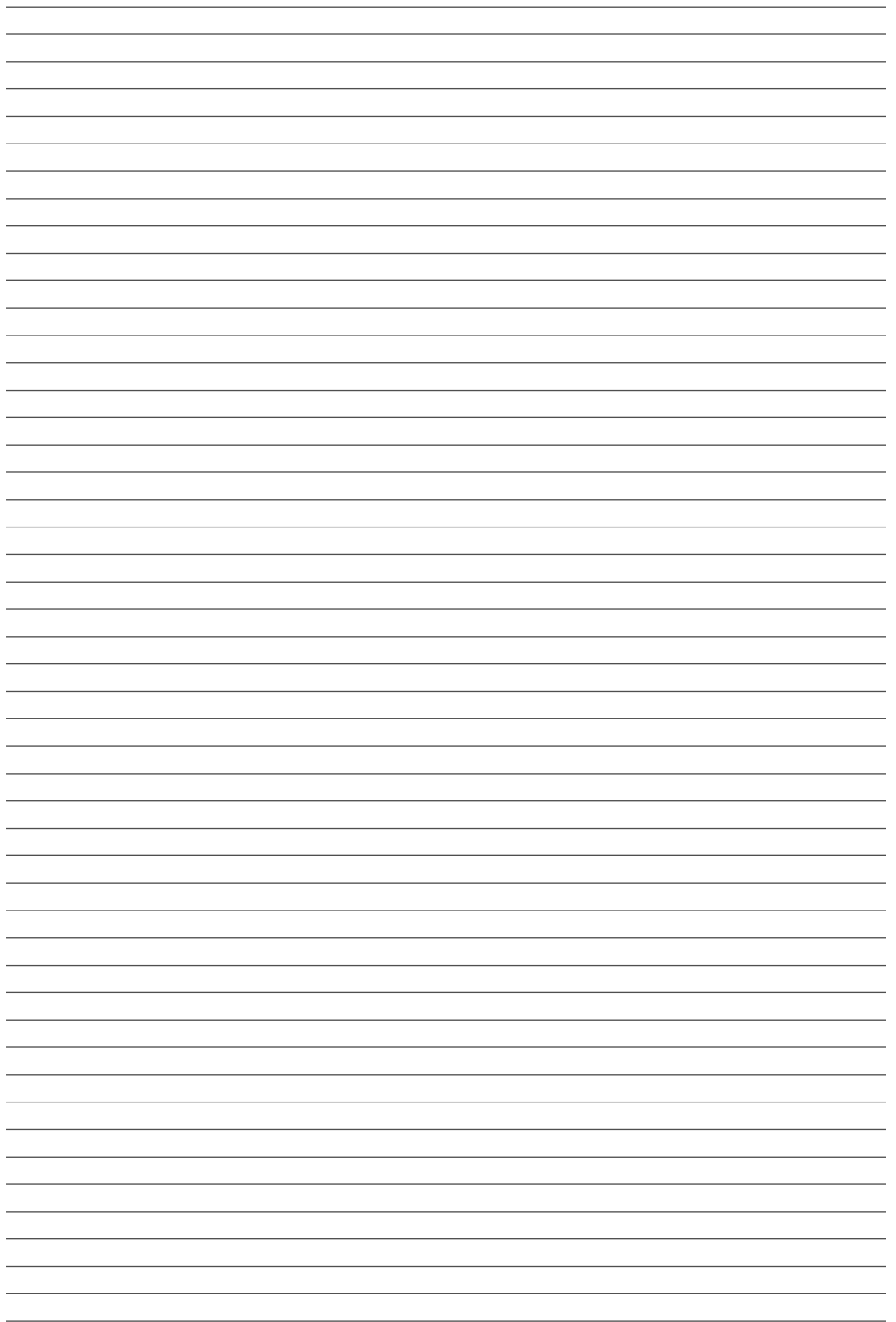
TROKŠNI

Ledusskapja un saldētavas dzesēšanu veic dzesēšanas sistēma ar kompresoru (noteiktām ierīcēm ir arī ventilators), kas var radīt troksni. Trokšņa līmenis ir atkarīgs no iekārtas uzstādīšanas, pareizas ekspluatācijas un iekārtas vecuma.

- **Pēc iekārtas pievienošanas elektrotīklam** kompresors var darboties skaļāk, un var būt dzirdama šķidruma tecēšanas skaņa. Tas neliecina par iekārtas nepareizu darbību un neietekmē iekārtas kalpošanas ilgumu. Ar laiku iekārta sāks darboties klusāk, un trokšņi samazināsies.
- Reizēm iekārta darbības laikā var radīt **neparastu troksni**; tas parasti rodas iekārtas nepareizas uzstādīšanas dēļ:
 - iekārta ir jābūt stabili novietotai uz līdzenas virsmas;
 - iekārta nedrīkst nokļūt saskarē ar sienu vai blakus esošu virtuves mēbeli;
 - pārbaudiet, vai iekārtas iekšējais aprīkojums cieši ieguļ tam paredzētajā vietā, vai troksni neizraisa konservu kārbas, bundžas vai citi trauki, kas ir novietoti cieši klāt citam.
- Ja saldētavā ir ievietots liels daudzums svaigas pārtikas un biežāk vai uz ilgāku laiku atver saldētavas durvis, kā arī gadījumos, kad darbojas intensīvās sasaldēšanas vai dzesēšanas funkcijas, dzesēšanas sistēmas pastiprinātas darbības jaudas dēļ iekārta var radīt īslaicīgu pastiprinātu troksni.

RAŽOTĀJS SAGLABĀ TIESĪBAS MAINĪT IEKĀRTAS SPECIFIKĀCIJU, JA TAS
NEIETEKMĒ IEKĀRTAS FUNKCIONALITĀTI.

Ierīces lietošanas instrukcijas pieejamas arī mūsu mājaslapā www.gorenje.com / < <http://www.gorenje.com> />



FREEZER_FS600_ADVANCED



Iv (12-15)