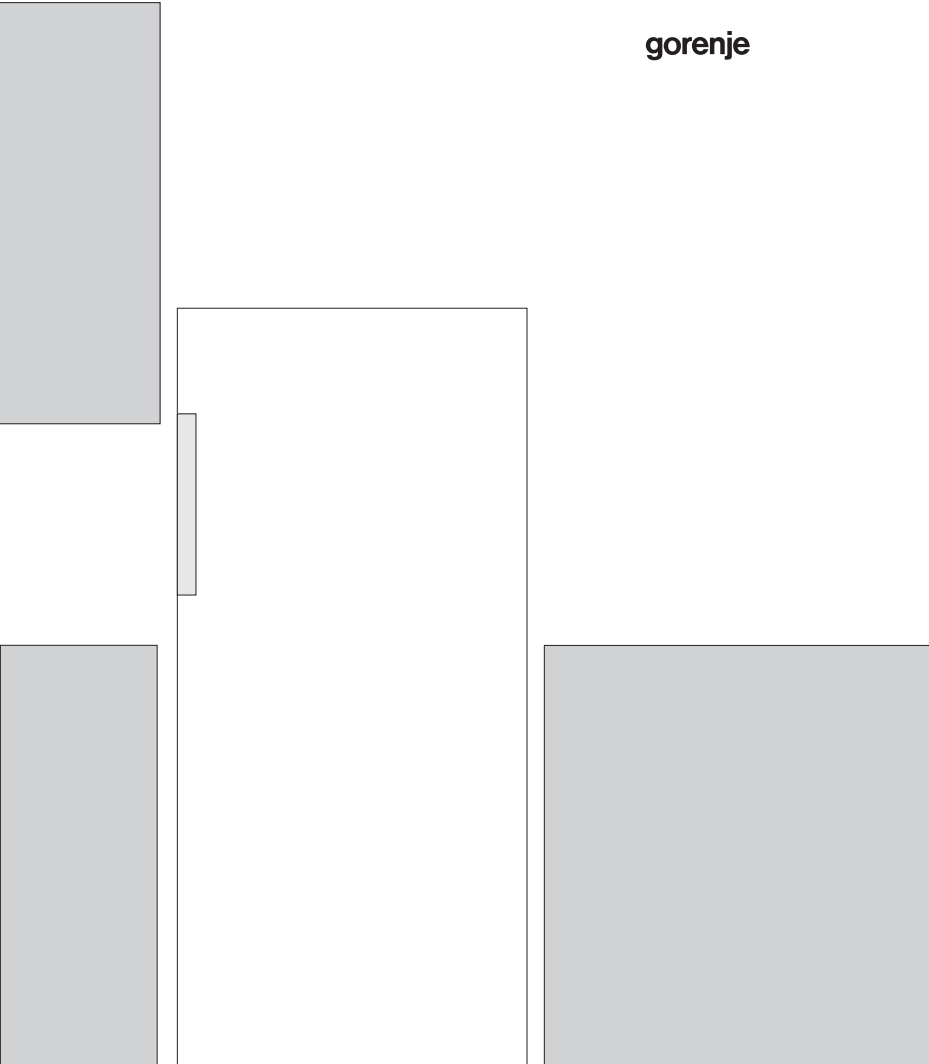


ET

DETAILNE JUHEND SÜGAVKÜLMIKU KASUTAMISEKS

gorenje



Me täname Teid osutatud usalduse eest meie seadme soetamisel. Soovime, et leiaksite palju rõõmu selle kasutamisest.

Antud seade on mõeldud ainult koduseks kasutamiseks.

Sügavkülmik on ette nähtud värskete toiduainete külmutamiseks ja külmutatud toiduainete pikaajaliseks säilitamiseks (kuni üks aasta, sõltuvalt toidutüübist).

Link EU EPREL andmebaasile

Seadmega kaasas oleval energiamärgisel olev QR-kood annab veebilingi selle seadme registreerimiseks ELi EPREL andmebaasis. Hoidke energiamärgist viitena koos kasutusjuhendi ja kõigi muude seadmega kaasasolevate dokumentidega.

Toote toimivusega seotud teavet on võimalik leida EU EPREL andmebaasist, kasutades linki <https://eprel.ec.europa.eu> ning mudeli nime ja tootenumbrit, mille leiata seadme andmeplaadilt.

Energiamärgise kohta täpsema info saamiseks külastage veebilehte www.theenergylabel.eu.

SISUKORD

4 OLULISED MÄRKUSED JA HOIATUSED	TUTVUSTUS
10 MÕNED SOOVITUSED ENERGIA SÄÄSTMISEKS OMA KÜLMIKU/ SÜGAVKÜLMIKUGA	
11 SEADME KIRJELDUS	SEADME KIRJELDUS
12 PAIGALDAMINE JA ÜHENDAMINE	
15 UKSE AVAMISSUUNA MUUTMINE	
19 SEADME KASUTAMINE	
25 SEADME SISUSTUSELEMENDID	
26 TOIDUAINETE KÜLMUTAMINE JA SÄILITAMINE 26 Külmutamise protsess 26 Olulised hoiatused värske toidu külmutamisel 27 Vältida toidu saastumist 27 Tööstuslikult külmutatud toidu säilitamine 27 Külmutatud toidu säilitusaeg 27 Külmutatud toidu sulatamine	TOIDU SÄILITAMINE JA KÜLMUTAMINE
28 SEADME SULATAMINE	SEADME SULATAMINE JA PUHASTAMINE
29 SEADME PUHASTAMINE	
30 VEAOTSING	MUUD
31 INFO SEADME MÜRATASEME KOHTA	

OLULISED MÄRKUSED JA HOIATUSED

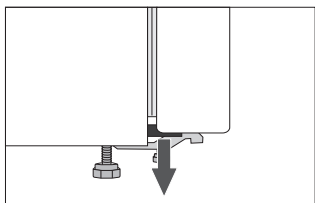
i ENNE SEADME ESMAKORDSET KASUTAMIST

Enne seadme vooluvõrku ühendamist, palun lugege hoolikalt läbi kasutusjuhised, kus on kirjeldatud seadet ja selle õiget ja ohutut kasutamist. Juhised on koostatud mitmele seadme mudelile/tüübile, seetõttu võivad need sisaldada funktsioonide kirjeldusi, mis teie seadmel puuduvad. Soovitame hoida käesolev juhend alles ja kui peaksite seadme edasi müüma, siis andke see seadmega kaasa.

Kasutusjuhend hõlmab ka jäävaba NO FROST sügavkülmiku versiooni/mudelit, mis on varustatud ventilaatoriga ja millel on automaatne sulatusprotsess (ainult osadel mudelitel).

Kontrollige koheselt, kas seadmel on vigastusi. Kui olete avastanud, vigastusi, mülke, teavitage sellest koheselt seadme tarnijat.

Enne seadme vooluvõrku ühendamist, peab see seisma vertikaalses asendis vähemalt 2 tundi. Sellega vähendate võimalike häireid, mis on tingitud transpordi mõjust jahutussüsteemile.



Ukse nurkadesse on paigaldatud vahepuksid. Eemaldage need ja pange komplektisolevad pistikud nende pesadesse (ainult osadel mudelitel).



OLULISED OHUTUSJUHISED

 HOIATUS! Tulekahju / tuleohtlike materjalide oht.

Seade peab olema maandatud ja ühendatud
vooluvõrku vastavalt kehtivatele nõuetele ja
eeskirjadele.


HOIATUS! Ärge paigutage seadme taha teisaldatavaid
pistikupesasid või teisaldatavaid toiteallikaid.


Enne seadme puhastamist, eemaldage see
vooluvõrgust (eemaldage toitejuhe seinakontaktist).


HOIATUS! Kui toitejuhe on kahjustatud, peab tootja,
teenindus või muu kvalifitseeritud isik selle ohtude,
näiteks elektrilöögiohu vältimiseks asendama.

HOIATUS! Seadme kohale paigutamisel veenduge, et
toitejuhe ei ole kuskile kinni jäänud või viga saanud.

Kui LED lamp ei põle, siis kutsuge hooldustehnik. Ärge
püüdke LED lampi iseseisvalt vahetada, kuna on oht
puutuda kokku kõrgepingega!

 HOIATUS: Ärge kasutage mistahes elektrilisi
seadmeid külmiku sees, välja arvatud sellised, mis
on tootja poolt lubatud.

 HOIATUS: Ärge kasutage sulatusprotsessi
kiirendamiseks mingeid mehaanilisi seadmeid ega
muid esemeid, välja arvatud sellised, milliseid on
tootja soovitanud.

 HOIATUS: Et vältida halvast stabiilsusest tekkivaid
ohtusid, siis kontrollige, et seade oleks paigaldatud
vastavalt juhistele.

Külmakahjustuse oht

Ärge kunagi pange külmutatud toitu otse suhu ja püüdke vältida külmunud toidu puutumist, kuna see võib põhjustada külmakahjustusi.

Laste ja haavatavate isikute turvalisus

Seade ei ole mõeldud kasutamiseks piiratud füüsiliste, sensoorsete või vaimsete võimetega ega asjakohaste kogemuste ja teadmisteta isikutele (sh lastele), välja arvatud juhul, kui nende ohutuse eest vastutav isik on andnud neile seadme ohutu kasutamise kohta juhiseid või kui seadet kasutatakse nimetatud isiku järelevalve all.

Lapsi ei tohiks masina lähedusse lasta, kui neil pidevalt silma peal ei hoita.

Lapsed ei tohi seadet ilma järelevalveta puhastada ega hooldada.

Eemaldage pakend, mis on ette nähtud seadme ja selle osade kaitseks transpordi ajal ning hoidke seda lastele kättesaamatus kohas. Pakend võib põhjustada vigastusi või lämbumisohtu.

Kasutatud seadme kasutusest eemaldamisel, lõigake ära toitejuhe ja jätke sahtlid seadmesse. See takistab lastel ennast seadmesse lukustamast.

Ainult Euroopa turgude jaoks

Seadet võivad kasutada lapsed alates 8 eluaastast ning pärsitud füüsiliste, sensoorsete või vaimsete võimete või kogemuste või teadmisteta isikud, kui neid on seadme ohutu kasutamise osas instrueeritud ja nende

tegevust jälgitakse ning kui nad mõistavad tegevusega seotud ohtusid.

Jälgige, et lapsed seadmega ei mängiks.

Lapsed ei tohi seadet ilma järelevalveta puhastada ega hooldada.

Kolme- kuni kaheksa-aastased lapsed võivad külmutusseadmesse esemeid panna ja sealt välja võtta.

Hoiatus jahutusvedeliku kohta


Seade sisaldab väikeses koguses keskkonnasõbralikku, kuid tuleohtliku gaasi R600a. Hoolitsege, et ükski jahutussüsteemi osa poleks vigastatud. Gaasi lekkimine pole keskkonnale ohtlik, kuid võib põhjustada silmade ärritust või tuleohtu.

Gaasilekke korral õhutage põhjalikult ruum, eemaldage seade vooluvõrgust ja kutsuge hooldustehnik.

OLULINE TEAVE SEADME KASUTAMISE KOHTA

HOIATUS! See seade on nähtud ette kasutamiseks kodumajapidamistes ja teistes sarnastes rakendustes nagu

- kaupluste, kontorite ja teiste töökeskkondade töötajate köögipiirkondades;
- põllumajandushoonetes ja klientide poolt hotellides, motellides ja teistes majutustüüpi keskkondades;
- majutust ja hommikusööki pakkuvates asutustes;
- toitlustusasutustes ja muudes hulgimüügiseadmetes.

 HOIATUS: Ärge blokeerige seadme korpuses olevaid ventilatsiooniaspekte.

Seadet ei tohi kasutada õues ega jätta vihma kätte.

Ärge hoidke seadmes kergestisüttivaid aineid ega aerosoole.

Kui te ei kasuta seadet pikema perioodi vältel, lülitage seade vastavast nupust välja ja eemaldage toitejuhe seinakontaktist. Tühjendage seade, sulatage ja puhastage see ning jätke uks praokile.

Voolukatkestuse korral ärge avage sügavkülmiku ust, kui seade pole töötanud üle 16 tunni. Peale seda perioodi, kasutage külmutatud toit ära või leidke sellele teine säilituskoht (nt teine sügavkülmik).

Tehniline informatsioon seadme kohta

Nimiandmeplaadi leiaste seadme seest. Sellel on toodud andmed pingekohta, neto ja bruto maht, jahutusaine tüüp ja kogus ning teave kliimaklassi kohta.

Kui nimiandmeplaat pole teie poolt eelistatud või teie asukoha riigi keeles, asendage see ühe kaasasolevaga.



KESKKONNAKAITSE

Pakendid on valmistatud keskkonnasõbralikest materjalidest, mida on võimalik taaskasutada või hävitada keskkonda ohustamata.



Vananenud seadme kasutusest eemaldamine

Keskkonna kaitsmiseks viige vananenud seade volitatud elektroonikajäätmete kogumispunkti.

Enne seda teostage järgmine:

- eemaldage seade vooluvõrgust;
- ärge lubage lastel seadmega mängida.



HOIATUS: Ärge vigastage jahutusvedeliku süsteemi. Sellega aitate ära hoida ka reostust.

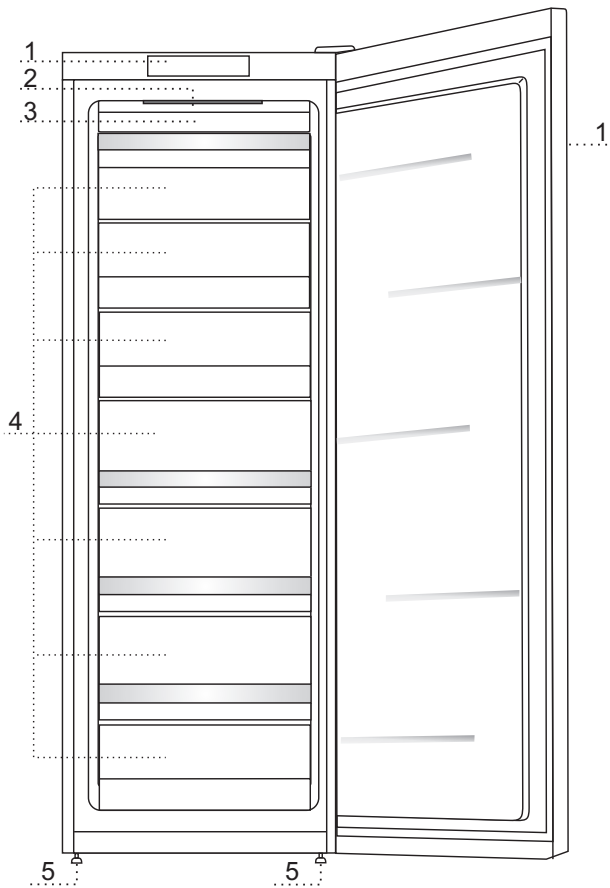


See sümbol tootel või selle pakendil tähistab, et seda toodet ei tohi käsitleda tavalise olmeprügina. Toode tuleb viia vastavasse volitatud kogumispunkti, selle ümbertöötlemiseks. Toote korrektne utiliseerimine aitab hoida ära negatiivset mõju keskkonnale ja inimeste tervisele, mis võib tekkida toote ebaõigel utiliseerimisel. Täpsema info toote utiliseerimise ja ümbertöötlemise kohta saamiseks palun pöörduge kohaliku omavalitsuse poole, kes vastutab elektroonikajäätmete utiliseerimise eest, kohaliku jäätmeäritlusettevõtte poole või kaupluse, kust te seadme soetasite.

MÕNED SOOVITUSED ENERGIA SÄÄSTMISEKS OMA KÜLMIKU/ SÜGAVKÜLMIKUGA

- Järgige paigaldusjuhiseid
- Ärge avage seadme ust sagedamini kui vajalik.
- Kontrollige aeg-ajalt, kas õhk pääseb vabalt seadme taga liikuma.
- Kondenssveeanum paikneb seadme tagaseinal ning seda tuleb alati hoida puhtana (vt lõiku "Seadme puhastamine").
- Kui uksetihend on vigastatud või lahti, vahetage see esimesel võimalusel.
- Säilitage toiduaineid suletud nõudes või muus sobivas pakendis.
- Enne toidu külmikusse asetamist laske sellel jahtuda toatemperatuurini.
- Sulatage külmutatud toiduained külmiku osas.
- Eemaldage sügavkülmikust osad sahtlid, nagu on kirjeldatud kasutusjuhendis, kui soovite võtta kasutusele kogu sügavkülmiku sisemust.
- Sulatage oma sügavkülmik, kui sügavkülmiku pindadele on tekkinud umbes 3-5 millimeetri paksune härmatise kiht.
- Jälgige, et riiulid on seadmesse ühtlaselt asetatud ja toiduained paigutatud riiulitele nii, et õhk pääseb nende ümber liikuma (järgige soovitusi toiduainete paigutamisel nagu on juhendis kirjeldatud).
- Seadmete puhul, mis on varustatud ventilaatoriga, ärge blokeerige ventilaatori õhutusavasid.
- Kui te ei vaja ventilaatorit või ionisaatorit, lülitage need energiakulu vähendamiseks välja.

SEADME KIRJELDUS



- 1 Juhtseade
- 2 Sügavkülmiku valgustus
- 3 NO FROST külmutusseade (jahuti, ventilaator ...)
- 4 Külmutamise ja säilitamise ala
- 5 Jalg

- Sahtlid on kaitstud välja tõmbamise eest. Sahtli seadmest eemaldamiseks tõmmake seda välja nii palju kui saate, seejärel tõstke esiotsa ja tõmmake sahtel täielikult välja.
- Osadel mudelitel paikneb juhtseade uktsel.

PAIGALDAMINE JA ÜHENDAMINE

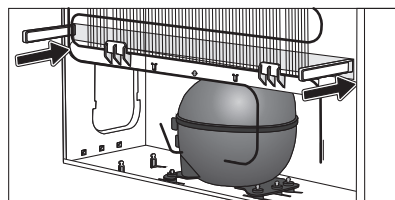
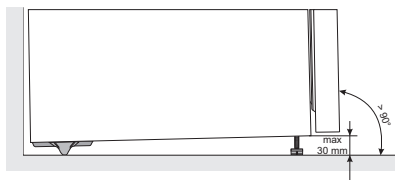
ASUKOHA VALIMINE

- Paigaldage seade kuiva ja hästiventileeritud ruumi. Seade töötab normaalselt kui ümbritsev temperatuur jääb tabelis toodud vahemikesse. Seadme klass on märgitud nimiandmete plaadile koos seadme põhiandmetega.
Garantii kehtivuse säilitamiseks tuleb järgida ettenähtud toatemperatuuri.

Kirjeldus	Klass	Ümbritseva temperatuuri vahemik °C	Suhteline niiskus
Laiendatud mõõdukas	SN	+10 kuni +32	≤ 75%
Mõõdukas	N	+16 kuni +32	
Subtroopiline	ST	+16 kuni +38	
Troopiline	T	+16 kuni +43	

Hoiatus: Kontrollige, et ruum, kuhu soovite seadet paigutada, on piisavalt suur. Seal peab olema ruumi vähemalt 1 m³ 8 grammi külmutusaine kohta. Külmutusaine kogus on märgitud nimiandmete plaadile.

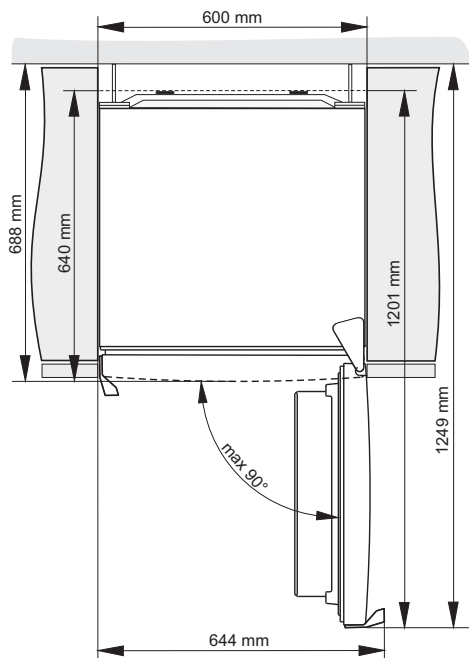
SEADME PAIGALDAMINE



Seadme paigaldamist peavad teostama vähemalt kaks isikut, et vältida mistahes füüsilisi vigastusi või seadme kahjustumist.

- Käesolev seade ei ole ette nähtud kasutamiseks sisseehitatud seadmena.
- Seade peab asetsema tasaselt või veidi tahapoole kallutatult stabiilsel tugeval alusel. Seadme esiosa on varustatud kahe reguleeritava jalaga, mida saate kasutada seadme tasakaalustamiseks. Tagumisel küljel paiknevad rattad lihtsustavad seadme ümberpaigutamist (ainult osadel mudelitel).
- Vähemalt 5 cm tühimik peab jääma seadme ja selle kohal oleva kõõgikapi vahele, et tagada kondensaatorile piisav jahutus.
- Seade on varustatud kahe tugipostiga, mis tuleb paigaldada korpuse alumise osa külge, et vältida seadme liiga seina lähedale lükkamist. Seadet tohib paigaldada ka ilma tugipostideta, kuid see võib suurendada energiakulu.
- Ärge asetage seadet otsesesse päikesevalgusesse ja ärge asetage seda küttekehade lähedale. Kui te ei saa seda vältida, siis paigaldage isolatsioonipaneel.

- Seade võib seista eraldi või olla paigaldatud kõõgimööblisse. Uksele avamisruumi jätmisel arvestage, et saaksite riulite ja sahtlite eemaldamiseks ukse täielikult avada (vt paigaldamise joonist).



Märkus: Kui asetate seadmed kõrvuti, siis tuleb soetada ja paigaldada kondensatsioonivastane komplekt.

Kood komplekti tellimiseks:

Kuiv ruum (suhteline niiskus alla 60%)	Koodid komplekti tellimiseks
METALLPLAAT (INOX)	576604
PLASTIKPLAAT	
VALGE	672114
HALL	672115
MUST	672116
Niiske ruum (suhteline niiskus üle 60%) *	Koodid komplekti tellimiseks
METALLPLAAT (INOX)	558776*

*** Ohutuse tagamiseks tohib seadet paigaldada vaid volitatud hooldustehnik!**

Kahe püstise külmiku üksteise kõrvale paigaldamiseks kasutage komplekt: 576604, 672114, 672115 või 672116.

Muude kombinatsioonide puhul on vajalik paigaldada komplekt 558776*.

SEADME ÜHENDAMINE

- Ühendage seade vooluvõrku toitekaabliga. Seinakontakt peab olema maandatud (turvapistik). Nimipinge ja – sagedus on märgitud nimiandmete plaadile koos seadme põhiinformatsiooniga.
- Seade tuleb ühendada vooluvõrku ja maandada vastavalt kehtivatele standarditele ja määrustele. Seade talub lühiajalisi pingekoikumisi nimipingest, kuid mitte rohkem kui +/- 6%.

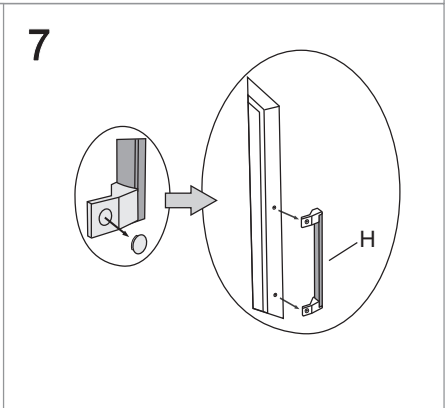
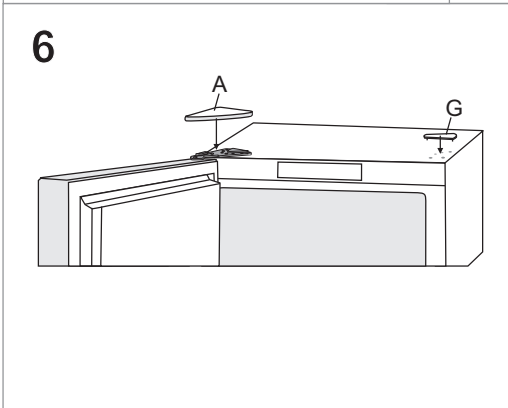
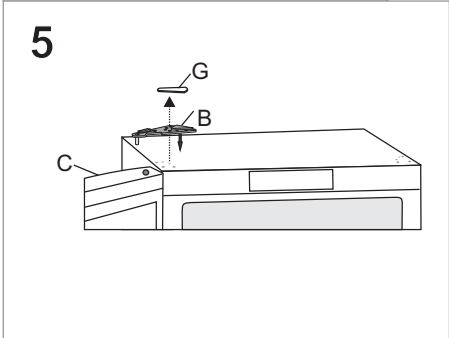
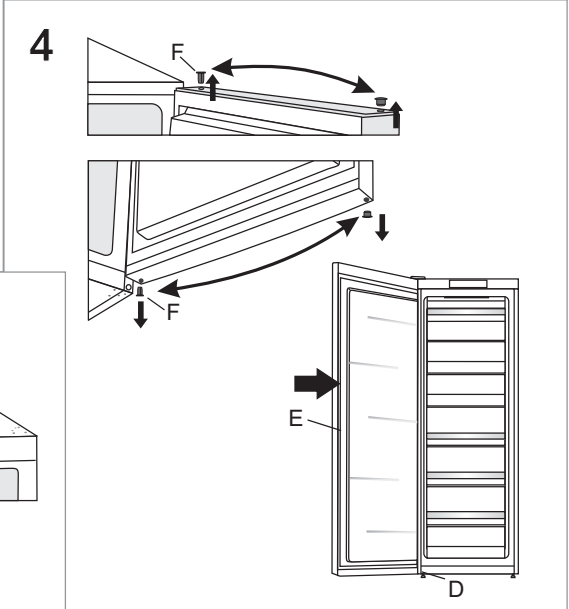
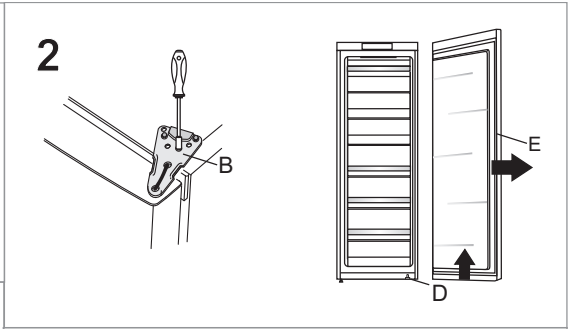
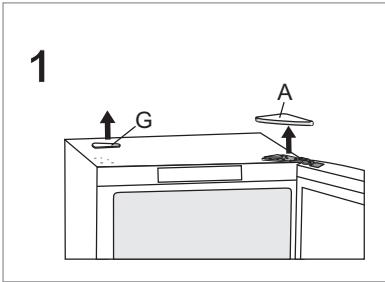
UKSE AVAMISSUUNA MUUTMINE

VARIANT I - NUPUD PAIKNEVAD SEADME SEES

Vajalikud tööriistad: mutrivõti nr. 8, Phillipsi kruvikeeraja, kuuskantvõti 25, sirge kruvikeeraja

Ukse avamissuuna muutmise protseduuri peavad teostama vähemalt kaks isikut.

1. Eemaldage ülemise hinge kate (A) ja kattekaas (G).
2. Keerake lahti ülemine hing (B) ja tõstke uks (C) alumiselt hingelt (D).
3. Kallutage seadet tahapoole (kontrollige, et te ei suruks kondensaatorit vastu seadme tagaseina, kuna nii võite vigastada jahutussüsteemi), keerake lahti alumine hing (D) ja jalg (E) ja paigaldage need vastasküljele. Kontrollige, et alusplaat oleks paigaldatud nagu see oli enne lahtivõtmist.
4. Paigaldage uksehinged (F) vastasküljele ja asetage uks (C) tagasi alumisele hingele (D).
5. Kinnitage kruvidega ülemine hing (B) vastasküljele.
6. Paigaldage ülemise hinge kate (A) ja kattekaas (G) vastasküljele.
7. Käepideme (H) taaskinnitamine: eemaldage kattekaaned, keerake lahti kruvid ja eemaldage käepide. Eemaldage avade katted ukse vastasküljelt ja kinnitage käepide. Taaspaigaldage käepideme kattekaaned. Asetage uued katted, mis on tarnitud kasutusjuhendiga samas pakendis, avadele, kus paiknes esialgselt käepide.



VARIANT II - NUPUD PAIKNEVAD UKSEL

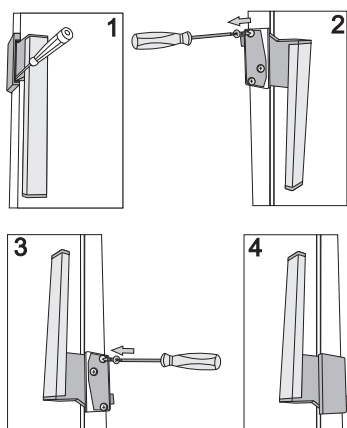
Vajalikud tööriistad: mutrivõti nr. 8, Phillipsi kruvikeeraja, kuuskantvõti 25, sirge kruvikeeraja

Ukse avamissuuna muutmise protseduuri peavad teostama vähemalt kaks isikut.

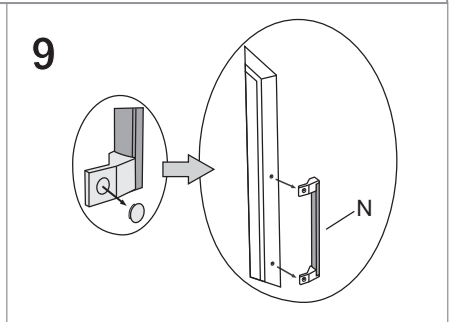
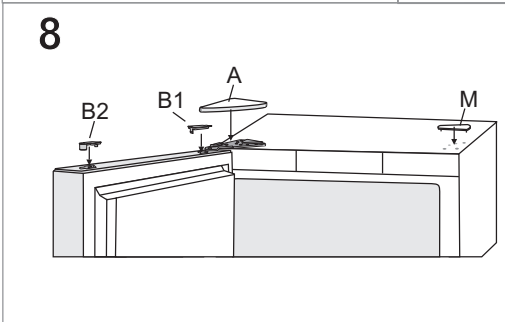
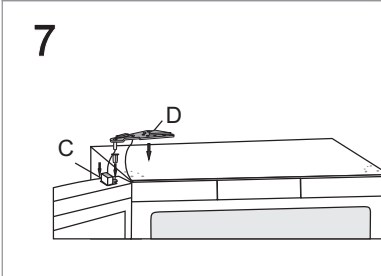
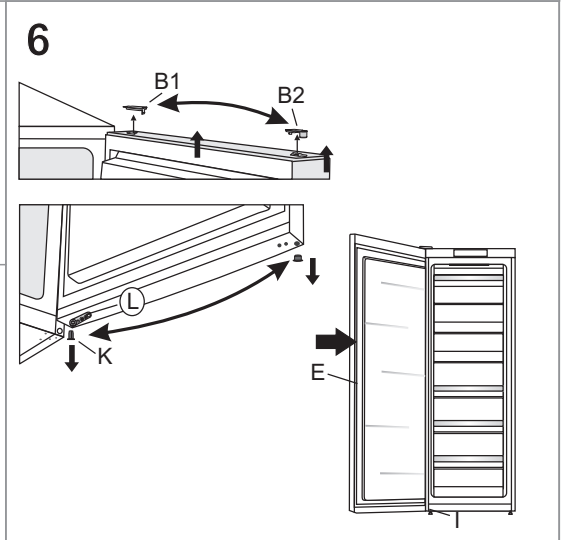
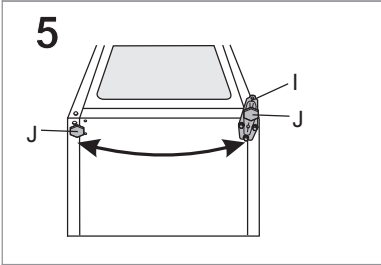
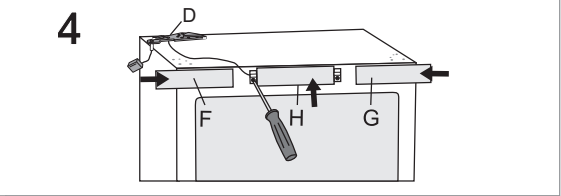
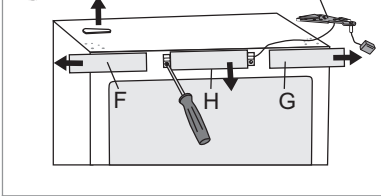
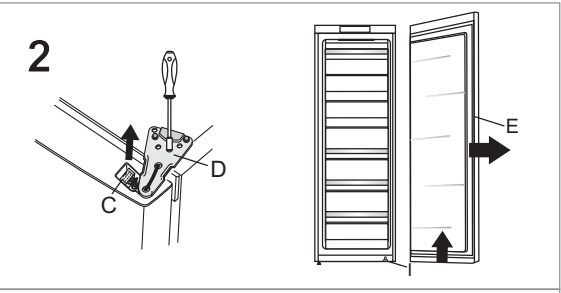
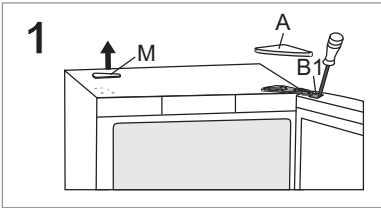
1. Eemaldage ülemise hinge kate (A), pistikukate (B1) ja kattekaas (M).
2. Ühendage lahti pistik (C), keerake lahti ülemine hing (D) ja tõstke uks (E) alumiselt hingelt (I).
3. Eemaldage küljepaneelid (F) ja (G), seejärel keerake lahti ja eemaldage keskmine paneel (H).
4. Paigaldage ülemine hing (D) koos pistiku ja kaabliga vastasküljele – kontrollige, et panete kaabli paneelisüvenditesse, nagu see oli enne lahti ühendamist. Seejärel taastpaigaldage kõik kolm paneeli (F), (G) ja (H).
5. Kallutage seadet tahapoole (kontrollige, et te ei suruks kondensaatorit vastu seadme tagaseina, kuna nii võite vigastada jahutussüsteemi), keerake lahti alumine hing (I) ja jalg (J) ning paigaldage need vastasküljele. Kontrollige, et alusplaat oleks paigaldatud nagu see oli enne lahtivõtmist.
6. Paigaldage kate (B2), uksehing (K) ja fiksaator (L) vastasküljele ja asetage uks (E) alumisele hingele (I).
7. Kinnitage ülemine hing (D) kruvidega vastasküljele ja ühendage pistik (C).
8. Pange tagasi ülemise hinge kate (A), pistikukate (B1) ja kattekaas (M).
9. Käepideme tagasi asetamine (N): eemaldage käepideme kattekaaned, keerake lahti kruvid ja eemaldage käepide. Eemaldage avade katted ukse vastasküljelt ja kinnitage käepide.

Taastpaigaldage käepideme kattekaaned. Asetage uued katted, mis on tarnitud kasutusjuhendiga samas pakendis, avadele, kus paiknes esialgselt käepide.

Käepideme asukoha muutmine:

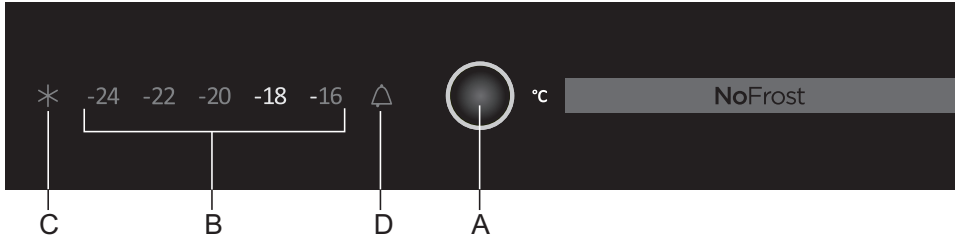


- Lükake väike kruvikeeraja käepideme avasse, nagu on kujutatud joonisel 1 ja eemaldage kate.
- Eemaldage ukse vastasküljel olevad punnid.
- Keerake lahti kolm kruvi, hoolitsege, et te ei monteeriks käepidet osadeks.
- Keerake käepidet 180°, nagu on kujutatud joonisel 3 ja kinnitage see ukse vastasküljele.
- Taastpaigaldage kate ja punnid.



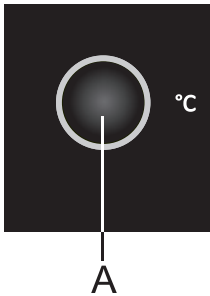
SEADME KASUTAMINE

JUHTSEADE 1



- A Temperatuuri reguleerimine ja kiirkülmutuse nupp
- B Külmiiku temperatuuri indikaator
- C Kiirkülmutuse funktsiooni indikaator
- D Alarmi indikaator

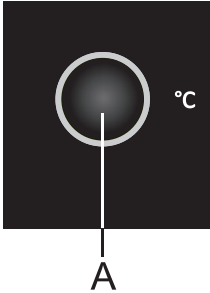
SEADME SISSE/VÄLJA LÜLITAMINE



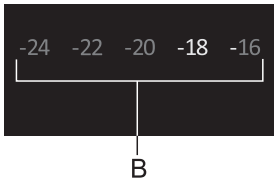
Seadme sisse lülitamine: Vajutage nupule **A** ja hoidke seda 3 sekundit.

Seadme välja lülitamine: Vajutage uuesti nupule **A** ja hoidke seda 3 sekundit. Seade lülitab välja, kuid see on endiselt pingel all, kuni te pole seda vooluvõrgust eemaldanud.

SEADME TEMPERAATUURI REGULEERIMINE



- Seadistage soovitud temperatuur nupuga **A**.
- Vajutage nupule **A** kuni olete valinud soovitud temperatuuri. Seade kuvab külmiku osale seadistatud temperatuuri.



- Soovituslik seadistus on -18 °C.

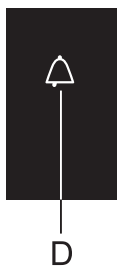
SÜGAVKÜLMIKU KIIRKÜLMUTUSE FUNKTSIOON



Kiirkülmutamise sisse lülitamiseks vajutage nupule **A** kuni sümbol **C** helendub.

- Kasutage seda seadistust, kui lülitate seadme esmakordselt tööle, enne puhastamist või 24 tundi enne suure toidukoguse sügavkülmikusse asetamist.
- Kiirkülmutamise funktsiooni välja lülitamiseks vajutage nupule **A**, et valida soovitud temperatuur (B). Kui funktsiooni ei lülitata välja käsitsi, lülitub see välja automaatselt umbes kahe päeva pärast.

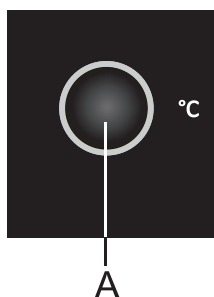
KÕRGE TEMPERAATUURI ALARM



Kui seade lülitatakse tööle esmakordselt või kui temperatuur on külmikus liiga kõrge (üle +13 °C), aktiveeritakse helisignaali (katkendlik piiksumine) ja sümbol **D** hakkab vilkuma.

- Vajutage nupule **A** helisignaali välja lülitamiseks. Kui alarmi ei deaktiveerita, edastatakse seda viie minuti jooksul igas tunnis
- Sümbol **D** vilgub, kuni seadmes on saavutatud sobiv temperatuur.

AVATUD UKSE HÄIRE



Kui külmiku või sügavkülmiku uks on avatud rohkem kui kaks minutit, aktiveeritakse helisignaali (pidev heli).

Helisignaali välja lülitamiseks vajutage nupule **A** või sulgege uks.

JUHTSEADE 2

(UKSEL ASETSEVAD NUPUD)



- A Temperatuuri reguleerimine ja kiirkülmutuse nupp
- B Külmiku temperatuuri indikaator
- C Kiirkülmutuse funktsiooni indikaator
- D Alarmi indikaator

SEADME SISSE/VÄLJA LÜLITAMINE



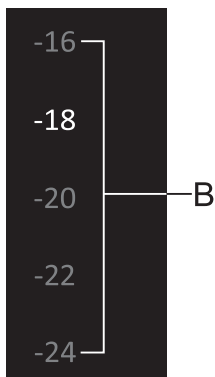
Seadme sisse lülitamine: Vajutage nupule **A** ja hoidke seda 3 sekundit.

Seadme välja lülitamine: Vajutage uuesti nupule **A** ja hoidke seda 3 sekundit. Seade lülitab välja, kuid see on endiselt pinge all, kuni te pole seda vooluvõrgust eemaldanud.

SEADME TEMPERATUURI REGULEERIMINE



- Seadistage soovitud temperatuur nupuga **A**.
- Vajutage nupule **A** kuni olete valinud soovitud temperatuuri. Seade kuvab külmiku osale seadistatud temperatuuri.



- Soovituslik seadistus on -18 °C.

SÜGAVKÜLMIKU KIIRKÜLMUTUSE FUNKTSIOON



Kiirkülmutamise sisse lülitamiseks vajutage nupule **A** kuni sümbol **C** helendub.

- Kasutage seda seadistust, kui lülitate seadme esmakordselt tööle, enne puhastamist või 24 tundi enne suure toidukoguse sügavkülmikusse asetamist.
- Kiirkülmutuse funktsiooni välja lülitamiseks vajutage nupule **A**, et valida soovitud temperatuur (B). Kui funktsiooni ei lülitata välja käsitsi, lülitub see välja automaatselt umbes kahe päeva pärast.

KÕRGE TEMPERATUURI ALARM



Kui seade lülitatakse tööle esmakordselt või kui temperatuur on külmikus liiga kõrge (üle +13 °C), aktiveeritakse helisignaal (**katkendlik piiksumine**) ja sümbol **D** hakkab vilkuma.

- Vajutage nupule **A** helisignaali välja lülitamiseks. Kui alarmi ei deaktiveerita, edastatakse seda viie minuti jooksul igas tunnis
- Sümbol **D** vilgub, kuni seadmes on saavutatud sobiv temperatuur.

AVATUD UKSE HÄIRE



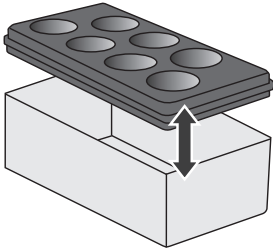
Kui külmiku või sügavkülmiku uks on avatud rohkem kui kaks minutit, aktiveeritakse helisignaal (pidev heli).

Helisignaali välja lülitamiseks vajutage nupule **A** või sulgege uks.

SEADME SISUSTUSELEMENDID

(* LISATARVIKUD SÕLTUVAD MUDELIST)

SÄILITUSKARP (MULTIBOX)*



- **MultiBox** karp pakub mugavat võimalust terava või tugeva lõhnaga toiduainete (nt sibul, sinihallitusjuust, vorst, või jms) säilitamiseks.
- Silikoonkaas suleb karbi tihedalt ja väldib toidu kuivamist ja lõhnade levimist ülejäänud külmiku sisemuses.
- Silikoonkaas sobib ka kasutamiseks munaalusena või jääkarbina.

TOIDUAINETE KÜLMUTAMINE JA SÄILITAMINE

KÜLMUTAMISE PROTSESS



Värskete toidu maksimaalne kogus, mille võib korraga sügavkülmikusse asetada, on toodud seadme nimiaandmete plaadil. Kui külmutatava toidu kogus ületab märgitud koguse, siis halveneb külmutamise ja juba külmutatud toiduainete kvaliteet.

- Et võtta kasutuselt kogu sügavkülmiku maht, eemaldage kõik sahtlid. Asetage toit otse riiulitele ja sügavkülmiku põhjale.
- Aktiveerige kiirkülmutuse funktsioon 24 tundi enne värskete toiduainete külmutamist:
 - vajutage korduvalt nupule **A**, kuni sümbol **C** süttib;

Peale määratud aja möödumist asetage värsked toiduained külmutussahtlisse.

Hoolitsege, et värsked toiduained ei puutuks kokku juba külmutatud toiduainetega. Kõige paremini sobib suuremate toidukoguste külmutamiseks sügavkülmiku ülemine sektsioon.

- Kui külmutate väikesi toidukoguseid (1-2 kg), pole kiirkülmutamise funktsiooni aktiveerimine vajalik.
- Peale 24 tundi võite külmutatud toiduained paigutada sügavkülmiku teistesse sahtlitesse ja vajadusel korrata külmutamise protseduuri.

OLULISED HOIATUSED VÄRSKE TOIDU KÜLMUTAMISEL



Külmutage ainult selliseid toiduaineid, mis sobivad külmutamiseks sügavkülmikus. Kontrollige, et külmutatavad toiduained on värsked ja hea kvaliteediga.

Valige sobivad pakendid ja kasutage neid korrektselt.

Pakend ei tohiks läbi lasta niiskust ja olema õhukindel, et vältida toiduainete kuivamist ja vitamiinide kadu.

Märgistage toiduained; märkige üles toiduaine tüüp, kogus ja külmutamise kuupäev.

Väga oluline on, et toit külmuks võimalikult kiiresti. Seetõttu on sobivam valida väikesed pakendid. Jahutage toiduained enne külmutamist.

VÄLTIDA TOIDU SAASTUMIST

Toidu saastumise vältimiseks järgige järgmisi juhiseid.

- Ukse lahtijätmine pikaks ajaks võib oluliselt tõsta temperatuuri seadme sektsioonides.
- Toiduga kokkupuutuvaid pindu ja ligipääsetavaid äravoolusüsteeme tuleb regulaarselt puhastada.
- Kui külmutusseade jäetakse pikemaks ajaks tühjalt seisma, siis lülitage see välja, sulatage üles, puhastage, kuivatage ja jätke uks avatuks, et seadmesse ei tekiks hallitust.

TÖÖSTUSLIKULT KÜLMUTATUD TOIDU SÄILITAMINE

- Külmutatud toidu säilitamisel ja kasutamisel juhinduge tootja juhistest. Temperatuur ja säilimisaeg on märgitud pakendile.
- Valige ainult selline toit, mille pakend on terve ja seda on säilitatud sügavkülmutikus temperatuuril -18°C või madalamal.
- Ärge ostke toitu, mis on kaetud härmatisega, kuna see on osaliselt olnud sulanud mitmel korral ja kvaliteet seetõttu halvenenud.
- Kaitske toitu transportimise ajaks sulamise eest. Juhul kui temperatuur tõuseb, lüheneb säilitusaeg ja halveneb kvaliteet.

KÜLMUTATUD TOIDU SÄILITUSAEG

SOOVITUSLIK SÄILITUSAEG SÜGAVKÜLMIKUS

Toidu tüüp	Aeg
Puuvili, loomaliha	10 kuni 12 kuud
Juurvili, vasikaliha, linnuliha	8 kuni 10 kuud
Ulukiliha	6 kuni 8 kuud
Sealiha	4 kuni 6 kuud
Hakkliha	4 kuud
Leib, pagaritooted, valmistoidud, tailiha	3 kuud
rupskid	2 kuud
suitsuvorst, rasvane kala	1 kuu

KÜLMUTATUD TOIDU SULATAMINE

Toidu külmutamine ei hävita mikroorganisme. Peale toidu sulatamist või sulamist, aktiveeruvad bakterid uuesti ja toit rikneb kiiresti. Tarvitage võimalikult kiiresti ära osaliselt või täielikult sulanud toiduained.

Osaline sulamine vähendab toitainete väärtust, eriti just puu- ja juurviljades ning valmistoitudes.

SEADME SULATAMINE

NO FROST (JÄÄVABA) SÜGAVKÜLMIKU SULATAMINE

- NO FROST sügavkülmikus toimub sulatamine automaatselt. Seintele juhuslikult tekkiv härmatis kaob automaatselt.
- Sügavkülmiku osasse tekkiv jää- või härmatise kiht võib olla põhjustatud valest seadme kasutamisest (ust on avatud liiga sageli ja/või liiga kaua, uks pole korralikult suletud jne.). Sellisel juhul, eemaldage seade vooluvõrgust, tõstke toiduained sügavkülmikust välja ja kaitske need sulamise eest. Puhastage ja kuivatage sügavkülmik seest. Enne toiduainete tagasi asetamist sügavkülmikusse, lülitage seade sisse ja valige soovitud seadistused.

SEADME PUHASTAMINE

Enne puhastamist eemaldage seade vooluvõrgust – lülitage seade välja (vt peatükki Seadme sisse/välja lülitamine) ja eemaldage toitejuhe seinakontaktist.

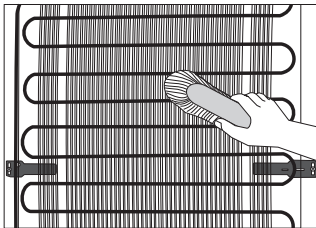
- Kasutage **pehmet lappi**, et puhastada kõik pinnad. Puhastusvahendid, mis sisaldavad **abrasiivseid aineid, happeid või lahusteid, pole puhastamiseks sobivad**, kuna need võivad pindasid kahjustada.

Seadme **korpuse** puhastamiseks kasutage kerges seebilahuses niisutatud lappi. Lakitud ja alumiiniumpindasid võib puhastada leige vee ja nõrga nõudepesuvahendi lahusega. Väikese alkoholisisaldusega puhastusvahendeid on lubatud kasutada (nt klaasipesuvahendid).

Ärge kasutage alkoholi sisaldavaid puhastusvahendeid plastipindade puhastamiseks.

Seadme sisepindade puhastamiseks võib kasutada leiget vett, millele on lisatud veidi **äädikat**.

- 3-5 mm paksusega jää või härmatis tekkimine suurendab energiakulu. Seetõttu tuleb jää või härmatis regulaarselt eemaldada (see ei puuduta jäävabasid NO FROST sügavkülmikuid). Ärge kasutage mingeid teravaid esemeid, lahusteid või aerosoole.



- **Kondensaatorit**, mis asetseb tagaseinal (välimisel) tuleb alati hoida puhtana, vabana tolmust ja köögis tekkivates suitsu-, auru- ja rasvajääkidest. Puhastage seda aeg-ajalt pehme mittemetallharja või tolmuimejaga.
- Peale puhastamist lülitage seade tööle ja asetage toidud seadmesse tagasi.

VEAOTSING

Probleem:	Põhjus või lahendus
Seade on ühendatud vooluvõrku, kuid ei tööta:	<ul style="list-style-type: none">• Kontrollige vooluvõrgu pinget ja kas seade on sisse lülitatud.
Jahutussüsteem töötab pidevalt pikemat aega:	<ul style="list-style-type: none">• Liiga kõrge keskkonna temperatuur.• Ust on avatud liiga sageli või liiga kaua.• Uks pole korrektselt suletud (võimalikud osakesed tihendil, kõverdunud uks, tihend on vigastatud jne.).• Korraga on asetatud liiga suur kogus värsket toitu.• Kompressor ei jahuta piisavalt. Kontrollige, kas õhk pääseb vabalt seadme taga ringlema, vajadusel puhastage kondensaator.
Sügavkülmiku sisemusse tekkinud jää või härmatis võib olla tingitud järgmisest:	<ul style="list-style-type: none">• Ust on avatud liiga sageli või liiga kaua.• Uks pole korralikult suletud.• Halb uksetihend.• Kui uksetihend on määrdunud või vigastatud, puhastage või vahetage see.
Raske on ust avada:	<ul style="list-style-type: none">• Kui proovite sügavkülmiku ust avada kohe peale sulgemist, võib olla seda raske teha. Ukse avamisel pääseb välja teatud kogus külma õhku ja see asendatakse keskkonnast sooja õhuga. Kui õhk jahtub, tekib negatiivne rõhk, mis raskendab ukse avamist. Mõne minuti möödudes, kui rõhk on normaliseerunud, on taas kerge ust avada.
LED valgustus ei tööta:	<ul style="list-style-type: none">• Kui LED valgustus ei tööta, kutsuge hooldustehnik.• Ärge püüdke iseseisvalt parandada LED valgustust, kuna nii võite kokku puutuda kõrgepingega!

Kui ükski toodud juhistest ei kõrvalda teie probleemi, pöörduge lähimasse volitatud teenindustöökotta ja teatage seadme tüüp, mudel ning seerianumber, mille leiaste seadme sees asuvalt nimiandmete plaadilt.

INFO SEADME MÜRATASEME KOHTA

Külmikute/sügavkülmikute jahutamise teeb võimalikuks jahutussüsteem, mis sisaldab ka kompressorit (ja osadel seadmetel ventilaatorit), mis tekitavad töötades mõningast müra. Müra tase sõltub paigaldusest, korrektsest kasutamisest ja seadme vanusest.

- Peale seadme vooluvõrku ühendamist, on kompressori töötamise või voolava vee heli mõnevõrra tugevam. See pole märk rikkest ning ei mõjuta seadme kasuliku eluiga. Aja jooksul muutuvad töötamise heli ja muud helid vaiksemaks.
- Vahel või töötamise ajal tekkida ebatavaline või vali heli, tavaliselt on need põhjustatud ebaõigest paigaldusest:
 - Seade peab asetsema tasasel ja stabiilsel tugeval alusel.
 - Seade ei tohi puutuda vastu seinu või kõrvalasetsevat mööblit.
 - Kontrollige, et külmiku sisemuses olevad sisustuselemendid on kindlalt oma kohal ja müra tekke põhjuseks pole üksteise vastas olevad purgid, pudelid või muud anumad.
- Jahutussüsteemi suurema koormuse korral, kui ust avatakse sagedamini või kauem või kui seadmesse on asetatud suurem kogus värsked toiduaineid või on aktiveeritud jahutusfunktsioon, võib seade ajutiselt tekitada rohkem müra.

ME SÄILITAME ÕIGUSE TEHA MUUDATUSI, MIS EI MÕJUTA SEADME FUNKTSIONAALSUST.

Seadme kasutusjuhendid leiate ka meie kodulehelt www.gorenje.com / [<http://www.gorenje.com />](http://www.gorenje.com/)

FREEZER_FS600_ADVANCED



et (01-21)