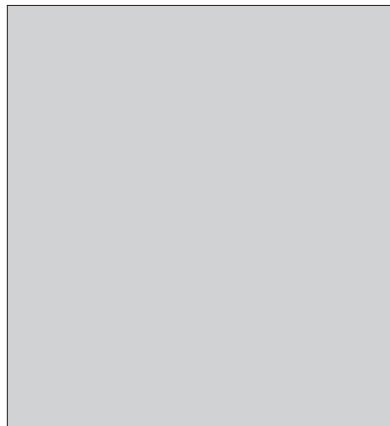
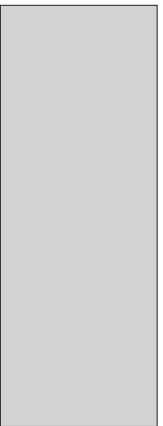
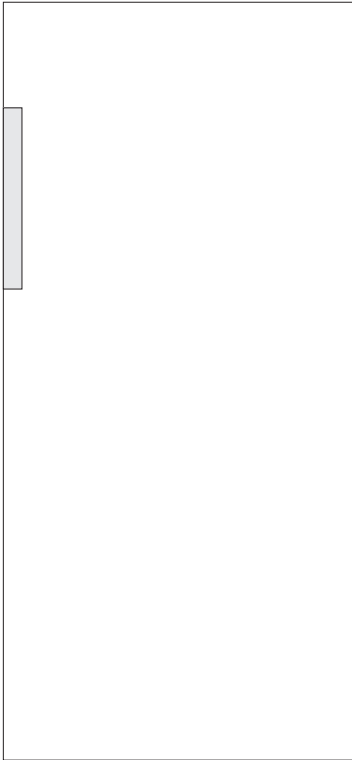


BG

ПОДРОБНИ ИНСТРУКЦИИ ЗА УПОТРЕБА НА ФРИЗЕР

gorenje



Благодарим ви, че ни се доверихте, закупувайки наш уред. Желаем ви да го използвате с удоволствие.

Този уред е предназначен единствено за домашна употреба.

Фризерът е предназначен за замразяване на свежа храна и дългосрочно съхранение на хранителни продукти (до една година, в зависимост от храната).

СЪДЪРЖАНИЕ

4 ЗАБЕЛЕЖКИ И ПРЕДУПРЕЖДЕНИЯ	ВЪВЕДЕНИЕ
8 СЪВЕТИ КАК ДА ПЕСТИМ ЕНЕРГИЯ С ВАШИЯ ХЛАДИЛНИК	
9 ОПИСАНИЕ НА УРЕДА	ОПИСАНИЕ НА УРЕДА
10 ИНСТАЛИРАНЕ И СВЪРЗВАНЕ	
12 СМЯНА НА ПОСОКАТА НА ОТВАРЯНЕ НА ВРАТАТА	
16 РАБОТА С УРЕДА	
22 ВЪТРЕШНО ОБОРУДВАНЕ НА УРЕДА	
23 ЗАМРАЗЯВАНЕ И СЪХРАНЕНИЕ НА ЗАМРАЗЕНА ХРАНА 23 Процес на замразяване 24 Важни предупреждения относно замразяването на прясна храна 24 Съхранение на фабрично замразена храна 25 Трайност на замразената храна 25 Размразяване на замразена храна	СЪХРАНЯВАНЕ И ЗАМРАЗЯВАНЕ НА ХРАНА
26 РАЗМРАЗЯВАНЕ НА УРЕДА	РАЗМРАЗЯВАНЕ И ПОЧИСТВАНЕ НА УРЕДА
27 ПОЧИСТВАНЕ НА УРЕДА	
28 ОТСТРАНЯВАНЕ НА ПРОБЛЕМИ	ДРУГИ
29 ИНФОРМАЦИЯ ОТНОСНО ШУМА, КОЙТО УРЕДЪТ ИЗДАВА	

ЗАБЕЛЕЖКИ И ПРЕДУПРЕЖДЕНИЯ

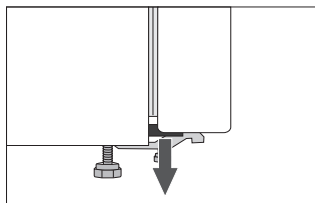


Този уред може да бъде използван от деца, навършили 8-годишна възраст, или по-големи, както и от лица с намалени физически, сензорни или умствени способности или без опит и познания за работа с уреда, само ако са под наблюдение или са инструктирани за безопасната му употреба и са наясно с евентуалните опасности. Не позволявайте на деца да си играят с уреда.

Почистването и поддръжката не трябва да се извършва от деца без наблюдение от възрастен.

Преди да включите уреда към електрическата мрежа, моля, прочетете внимателно инструкциите за употреба, които описват уреда и правилата за правилна и безопасна употреба. Инструкциите са приложими за няколко типа/модела уреди; по тази причина настройките или оборудването, описани тук, може да не са валидни за вашия уред. Ръководството за употреба включва модела NO FROST на фризера, който е снабден с вентилатор и при който процесът на размразяване е автоматизиран.

Премахнете опаковките или специалните части, предназначени за защита на уреда по време на транспортиране.



В ъглите на вратите са монтирани разделители. Отстранете ги и сложете предоставените тапи в отворите (само при някои модели).

Преди да включите уреда към електрическата мрежа, оставете го в покой във вертикално положение за приблизително 2 часа. Това ще намали вероятността от неизправности, дължащи се на въздействието на транспортирането върху охладителната система.

Уредът трябва да бъде свързан към електрическата мрежа и заземен в съответствие с действащите стандарти и разпоредби.

Уредът не трябва да се използва на открито и не бива да бъде излаган на дъжд.

Не съхранявайте експлозивни субстанции като аерозолни контейнери със запалими вещества в уреда.

Преди почистване изключете уреда от електрическата мрежа (изключете захранващия кабел от контакта).

Ако захранващият кабел е повреден, той трябва да бъде заменен от сервизен техник или друго подходящо обучено лице.

Ако уредът ще бъде изваден от употреба за по-продължителен период от време, изключете го чрез съответния бутон и му прекъснете захранването. Изпразнете уреда, размразете го, почистете го и оставете вратата откритата.

Ако LED индикаторът не работи, обадете се на сервизен техник. Не се опитвайте да поправяте сами LED осветлението, тъй като има опасност от високо напрежение!

За да опазите околната среда, занесете излезлия от употреба уред в оторизиран център за събиране на домакински уреди.

Опаковките са направени от екологично щадящи материали, които могат да се рециклират, депонират или унищожават без опасност за околната среда.

Във вътрешността на уреда можете да намерите заводската табелка. Ако езикът на табелката не е избраният от вас език или не е езикът на вашата страна, заменете я с предоставената ви табелка.

ПРЕДУПРЕЖДЕНИЕ! Предпазвайте от препятствия вентилационните отвори в корпуса на уреда или във вградената структура.

ПРЕДУПРЕЖДЕНИЕ! Не използвайте механични устройства или други средства за ускоряване на процеса на размразяване, освен препоръчаните от производителя.

ПРЕДУПРЕЖДЕНИЕ! Не повреждайте веригата на хладилния агент.

ПРЕДУПРЕЖДЕНИЕ! Не използвайте електрически уреди в отделенията за храна на уреда, освен ако не са препоръчани от производителя.

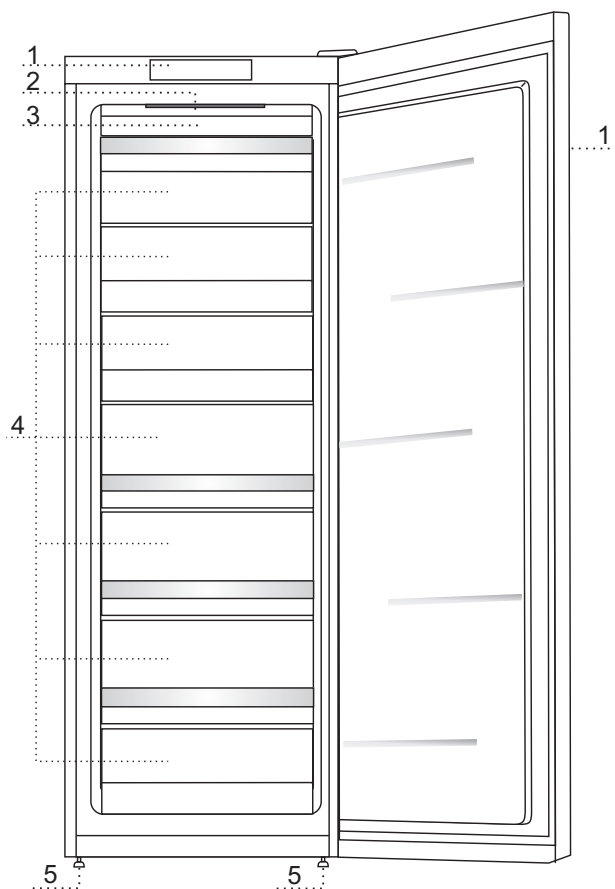


Символът върху продукта или опаковката му показва, че този продукт не трябва да се третира като домакинските отпадъци. Вместо това, той трябва да се предаде в специализиран пункт за рециклиране на електрическо и електронно оборудване. Като се погрижите този продукт да бъде изхвърлен по подходящ начин, вие ще помогнете за предотвратяване на възможните негативни последици за околната среда и човешкото здраве, които иначе биха могли да бъдат предизвикани от неправилното изхвърляне като отпадък на този продукт. За по-подробна информация за рециклиране на този продукт се обърнете към местната градска управа, службата за вторични суровини или магазина, откъдето сте закупили продукта.

СЪВЕТИ КАК ДА ПЕСТИМ ЕНЕРГИЯ С ВАШИЯ ХЛАДИЛНИК

- Прочетете внимателно инструкциите за инсталация.
- Не отваряйте често вратата на хладилника ако това не е необходимо.
- Проверявайте периодично дали в пространството зад хладилника свободно циркулира въздух.
- Отделението за кондензирана вода в задната част на хладилника трябва да се почиства редовно. (виж „Почистване на уреда“)
- Ако уплътнението е повредено или отлепено, подменете го възможно най-бързо.
- Съхранявайте храната в затворени съдове или подходяща опаковка.
- Преди да поставите храната в хладилника, оставете я да се охлади до стайна температура.
- Размразявайте храната в хладилното отделение.
- Отстранете някои от чекмеджетата от отделението на фризера, както е описано в ръководството за употреба, за да използвате цялата вътрешност.
- Размразявайте фризерното отделение, когато по повърхностите се натрупа лед с дебелина 3-5 милиметра.
- Уверете се, че полиците са правилно разпределени и храната е подредена така, че да позволява въздуха да циркулира свободно (препоръчителното разпределение на храната ще намерите в инструкцията).
- За уреди с вентилатор, внимавайте да не блокирате отворите на вентилатора.
- Изключете вентилатора или йонизатора, ако не се нуждаете от тях, за да намалите консумацията на енергия.

ОПИСАНИЕ НА УРЕДА



- 1 Контролно устройство
- 2 LED осветление във вътрешността
- 3 NO FROST блок за замразяване (охладител, вентилатор...)
- 4 Зони за замразяване и съхранение
- 5 Краче

- Чекмеджетата са обезопасени срещу издърпване. За да извадите чекмедже от уреда, го издърпайте максимално, след това повдигнете в предната част и извадете напълно.
- Някои модели имат също и контролно устройство на вратата.

ИНСТАЛИРАНЕ И СВЪРЗВАНЕ

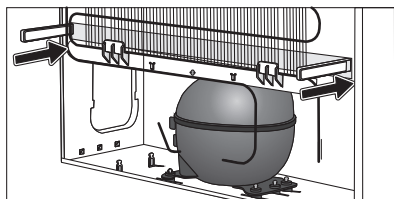
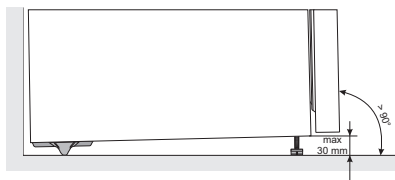
ИЗБОР НА ПОМЕЩЕНИЕ

- Инсталирайте уреда в сухо и добре вентилирано помещение. Уредът ще работи правилно, ако температурата на околната среда е в интервалите, посочени в таблицата. Класът на уреда е указан на заводската табелка/ етикета заедно с основната информация за уреда.

Клас	Температура
SN (субумерен)	от +10°С до +32°С
N (умерен)	от +16°С до +32°С
ST (субтропичен)	от +16°С до +38°С
T (тропичен)	от +16°С до +43°С

Предупреждение: Уверете се, че помещението, в което ще инсталирате уреда, е достатъчно голямо. Необходимо е да има поне 1 m³ пространство на 8 грама охлаждаща течност. Количеството на охлаждащата течност е указано на заводската табелка във вътрешността на уреда.

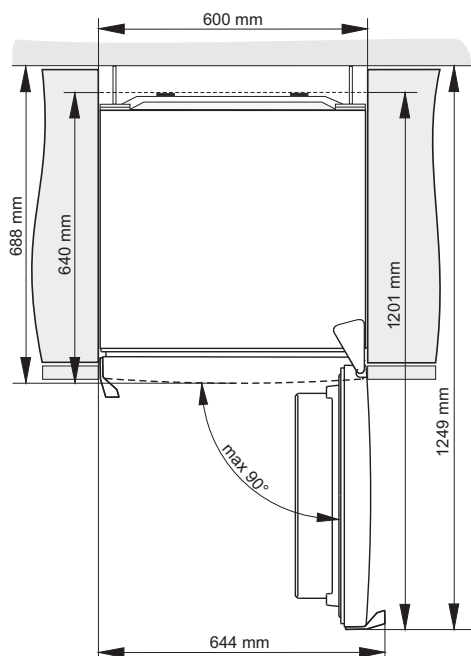
ИНСТАЛИРАНЕ НА УРЕДА



Инсталирането на уреда трябва да бъде извършено от поне двама човека, за да се избегне евентуално физическо нараняване или повреда на уреда.

- Уредът трябва да е поставен върху равна повърхност или да е леко наклонен назад, като стои стабилно върху здрава основа. Отпред на уреда има закрепени две регулируеми крачета, които могат да се използват за нивелиране на уреда. Отзад има закрепени колелца, които позволяват по-лесно инсталиране на уреда (само при някои модели).
- Необходимо е да има разстояние от поне 5 cm между уреда и шкафа, монтиран над уреда, за да се осигури подходящо охлаждане на кондензатора.
- Уредът е снабден с два разделителя, които трябва да бъдат монтирани в долната част на корпуса, така че да се предотврати избутването на хладилника прекалено близо до стената. Уредът може да бъде инсталиран и без разделителите, но в този случай е възможно да се увеличи консумацията на електроенергия.
- Не излагайте уреда на директна слънчева светлина и не го поставяйте близо до какъвто и да е източник на топлина. Ако това не може да бъде избегнато, монтирайте изолационен панел.

- Уредът може да стои самостоятелно или да бъде поставен до шкаф или стена. Спазвайте необходимото разстояние, за да можете да отворите изцяло вратата и да изваждате чекмеджетата и рафтовете (виж диаграмата за инсталиране).



Бележка: Когато монтирате уредите един до друг, антикондензационният свързващ кит трябва да бъде закупен и монтиран.

Кодът за поръчка на свързващия кит:

- Уреди с височина 1850 мм: 461944.

СВЪРЗВАНЕ НА УРЕДА

- Свържете уреда към електрическата мрежа, като използвате свързващ кабел. Контактът, в който ще включвате уреда, трябва да бъде заземен (обезопасен контакт). Номиналното напрежение и честота са указани на заводската табелка/ етикета заедно с основната информация за уреда.
- Уредът трябва да бъде свързан към електрическата мрежа и да бъде заземен в съответствие с действащите стандарти и законови разпоредби. Уредът ще устои на краткотрайни отклонения от номиналното напрежение, но не повече от +/- 6%.

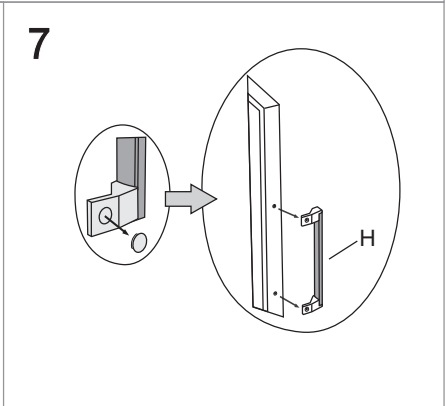
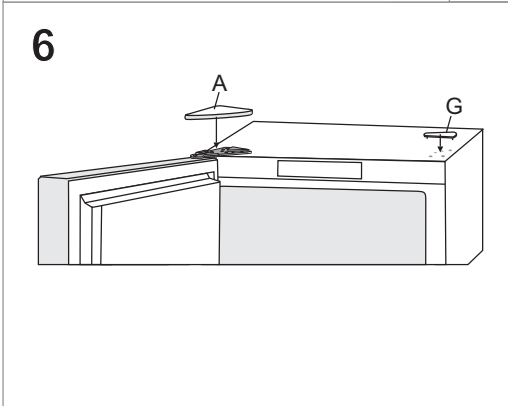
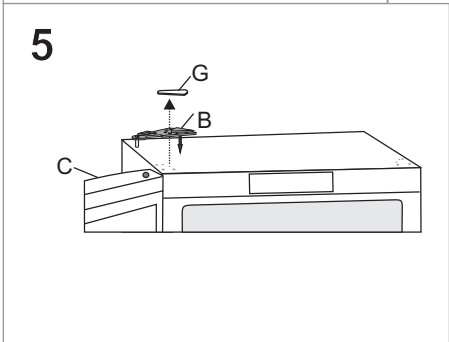
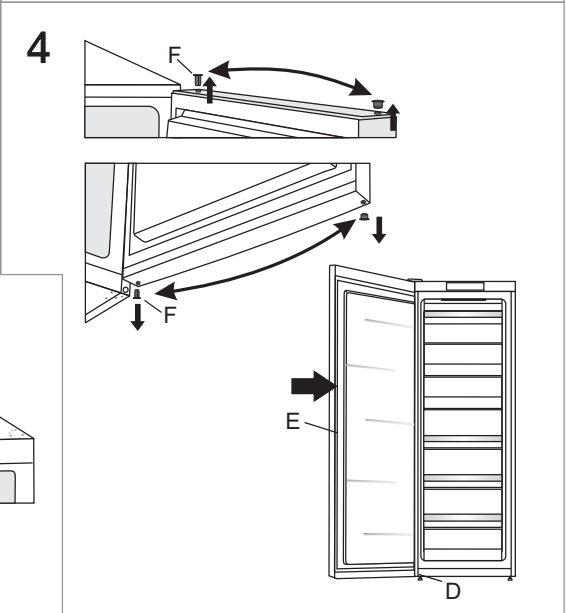
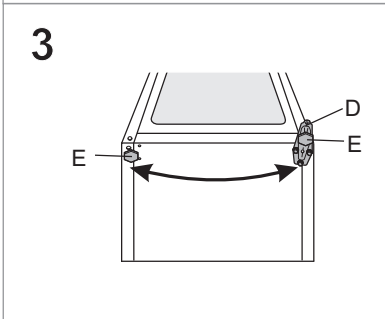
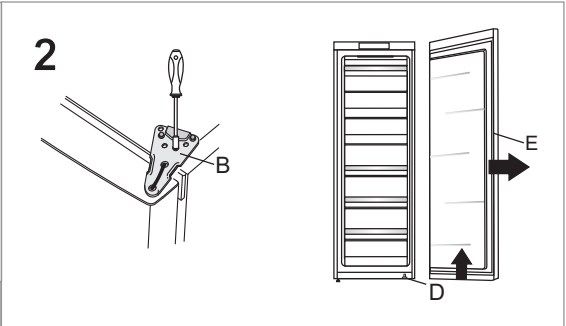
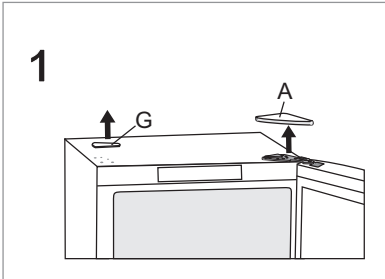
СМЯНА НА ПОСОКАТА НА ОТВАРЯНЕ НА ВРАТАТА

ВЕРСИЯ I – БУТОНИ ЗА УПРАВЛЕНИЕ ВЪВ ВЪТРЕШНОСТТА НА УРЕДА

Необходими инструменти: гаечен ключ No. 8, отвертка Phillips, отвертка – тип звезда 25, плоска отвертка.

Процедурата за смяна на посоката на отваряне на вратата трябва да бъде извършена от поне двама човека.

1. Свалете покритието на горната панта (A) и капачката (G).
2. Махнете горната панта (B) и свалете вратата на хладилника (C) от долната панта (D).
3. Наклонете уреда назад (уверете се, че не натискате кондензатора на задната стена на уреда, тъй като това може да повреди охлаждащата система), развийте долната панта (D) и крачето (E) и ги преместете на противоположната страна. Уверете се, че шайбата е инсталирана така както е преди демонтажа.
4. Преместете пантите на вратата на хладилника (F) на противоположната страна и върнете вратата (C) обратно на долната панта (D).
5. Използвайте винтовете, за да закрепите горната панта (B) на противоположната страна.
6. Поставете покритието на горната панта (A) и капачката (G) на противоположната страна.
7. Смяна на посоката на дръжката (H): свалете капачките на дръжката, развийте винтовете и свалете дръжката. Свалете тапите на противоположната страна на вратата и закрепете дръжката. Поставете обратно капачките на дръжката. Сложете новите тапи, предоставени в комплекта с инструкциите за употреба, в дупките, където дръжката на вратата е била монтирана първоначално.



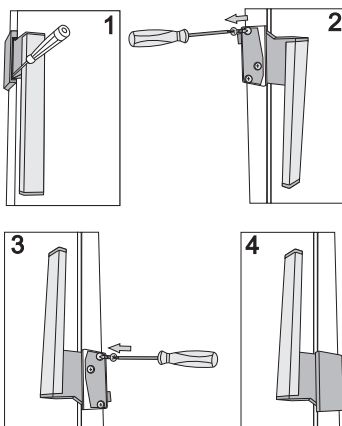
ВЕРСИЯ II – БУТОНИ ЗА УПРАВЛЕНИЕ НА ВРАТАТА

Необходими инструменти: гаечен ключ No. 8, отвертка Phillips, отвертка – тип звезда 25, плоска отвертка.

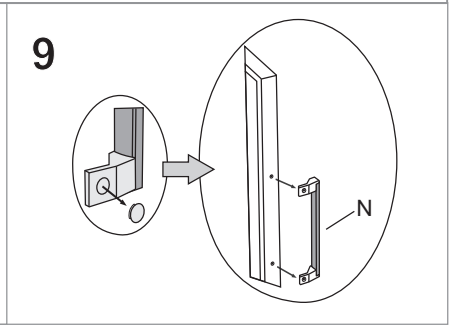
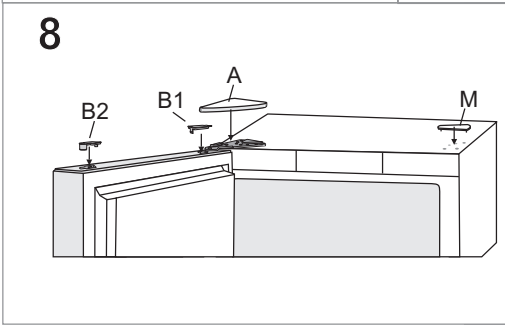
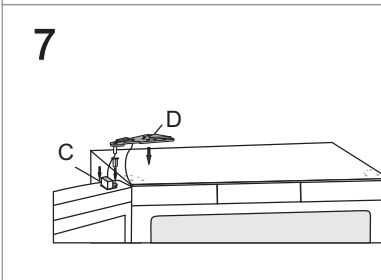
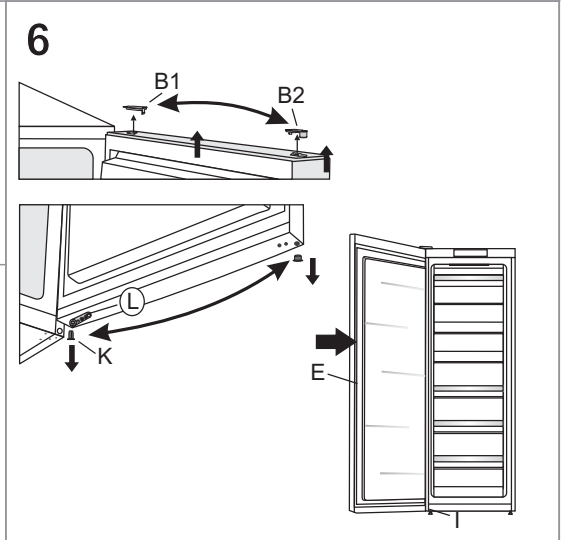
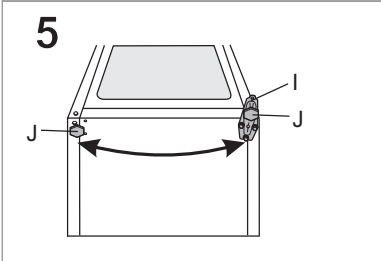
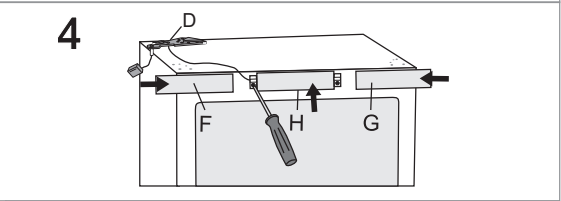
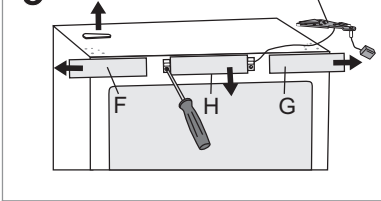
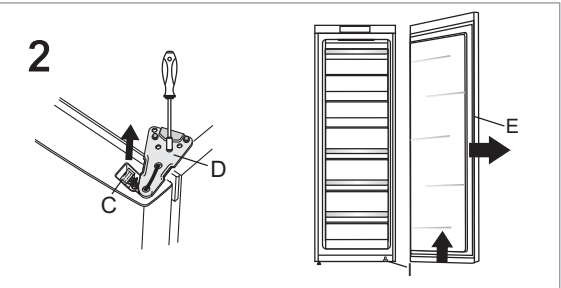
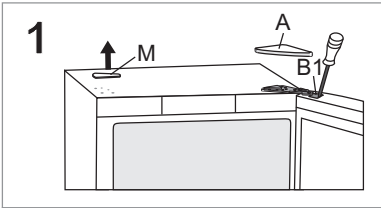
Процедурата за смяна на посоката на отваряне на вратата трябва да бъде извършена от поне двама човека.

1. Свалете покритието на горната панта (A), покритието на конектора (B1) и капачката (M).
2. Изключете конектора (C), махнете горната панта (D) и свалете вратата на хладилника (E) от долната панта (I).
3. Свалете страничните панели (F) и (G), после развийте винтовете и свалете средния панел (H).
4. Преместете горната панта (D) заедно с конектора и кабела на противоположната страна – уверете се, че монтирате кабела в каналите в панелите така както е било преди демонтажа. След това поставете обратно и трите панела (F), (G) и (H).
5. Наклонете уреда назад (уверете се, че не натискате кондензатора на задната стена на уреда, тъй като това може да повреди охлаждащата система), развийте долната панта (I) и крачето (J) и ги преместете на противоположната страна. Уверете се, че шайбата е инсталирана така като е била преди демонтажа.
6. Преместете капачката (B2), пантата на вратата (K) и фиксатора (L) на противоположната страна и сложете обратно вратата (E) на долната панта (I).
7. Използвайте винтовете, за да закрепите горната панта (D) на противоположната страна и свържете отново конектора (C).
8. Свалете покритието на горната панта (A), покритието на конектора (B1) и капачката (M).
9. Смяна на посоката на дръжката (N): свалете капачките на дръжката, развийте винтовете и свалете дръжката. Свалете тапите на противоположната страна на вратата и закрепете дръжката. Поставете обратно капачките на дръжката. Сложете новите тапи, предоставени в комплекта с инструкциите за употреба, в дупките, където дръжката на вратата е монтирана първоначално.

Обръщане на дръжката с панта:

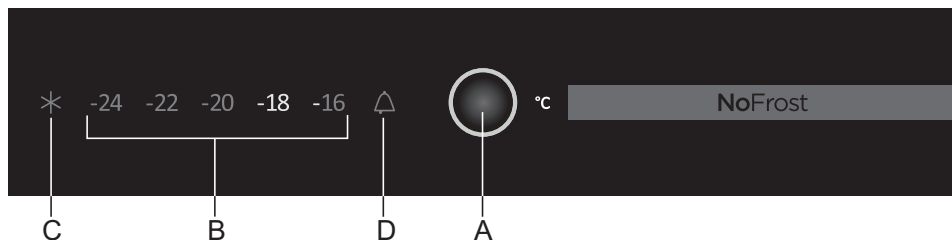


- Пъхнете малка отвертка в слота на дръжката, както е показано на Фигура 1, и отстранете капака.
- Отстранете капачетата от другата страна на вратата.
- Отвъртете трите винта, като внимавате да не разглобите дръжката.
- Завъртете дръжката на 180°, както е показано на Фигура 3, и я прикрепете към другата страна на вратата.
- Поставете отново капака и капачетата.



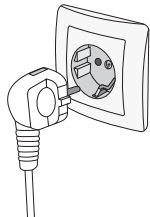
РАБОТА С УРЕДА

КОНТРОЛЕН ПАНЕЛ 1



- A Бутон за регулиране на температурата и понижаване температурата на охлаждане
- B Индикация за температурата на фризера
- C Индикация за функцията за понижаване температурата на охлаждане
- D Алармен индикатор

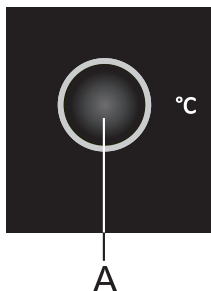
ВКЛЮЧВАНЕ/ИЗКЛЮЧВАНЕ НА УРЕДА



За да **включите уреда**, включете захранващия кабел в контакта на електрическата мрежа.

За да **изключите уреда**, изключете захранващия кабел от контакта на електрическата мрежа.

РЕГУЛИРАНЕ НА ТЕМПЕРАТУРАТА В УРЕДА



- Настройте желаната температура с помощта на бутон **A**.
- Натискайте бутон **A**, докато достигнете желаната температура.



- Препоръчителната настройка на температурата е $-18\text{ }^{\circ}\text{C}$.

ФУНКЦИЯ ЗА ПОНИЖАВАНЕ ТЕМПЕРАТУРАТА НА ОХЛАЖДАНЕ



За да активирате функцията за понижаване температурата на охлаждане, натискайте бутона **A**, докато светне символът **C**.

- Използвайте тази настройка след като включите уреда за пръв път, преди почистване или 24 часа преди да сложите голямо количество храна.
- За да изключите функцията за понижаване температурата на охлаждане, натиснете бутона **A**, за да изберете желаната температура (B). Ако функцията не бъде дезактивирана ръчно, това ще стане автоматично след приблизително два дни.

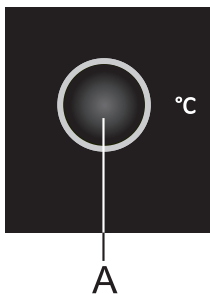
ПРЕДУПРЕЖДЕНИЕ ЗА ВИСОКА ТЕМПЕРАТУРА



Ако температурата в уреда е твърде висока, ще се активира звукова аларма и ще свети символ **D**.

- Изключете звуковата аларма с натискане на бутон **A**. Ако алармата не бъде изключена ръчно, тя ще свучи в първите пет минути на всеки час.
- Символът **D** свети докато уредът достигне подходяща температура.

АЛАРМА ЗА ОТВОРЕНА ВРАТА



Ако вратата на хладилника или фризера е отворена за повече от две минути, се активира звукова аларма (продължителен звуков сигнал). За да потвърдите и изключите звуковата аларма, натиснете бутона **A** или затворете вратата.

КОНТРОЛЕН ПАНЕЛ 2

(БУТОНИ ЗА УПРАВЛЕНИЕ, РАЗПОЛОЖЕНИ НА ВРАТАТА)

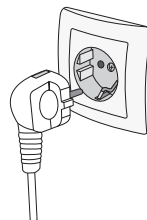


- A Бутон за регулиране на температурата и понижаване температурата на охлаждане
- B Индикация за температурата на фризера
- C Индикация за функцията за понижаване температурата на охлаждане
- D Алармен индикатор

ВКЛЮЧВАНЕ/ИЗКЛЮЧВАНЕ НА УРЕДА

За да **включите уреда**, включете захранващия кабел в контакта на електрическата мрежа.

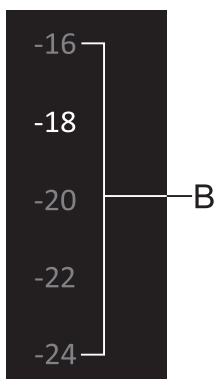
За да **изключите уреда**, изключете захранващия кабел от контакта на електрическата мрежа.



РЕГУЛИРАНЕ НА ТЕМПЕРАТУРАТА В УРЕДА



- Настройте желаната температура с помощта на бутон **A**.
- Натискайте бутон **A**, докато достигнете желаната температура.



- Препоръчителната настройка на температурата е $-18\text{ }^{\circ}\text{C}$.

ФУНКЦИЯ ЗА ПОНИЖАВАНЕ ТЕМПЕРАТУРАТА НА ОХЛАЖДАНЕ



За да активирате функцията за понижаване температурата на охлаждане, натискайте бутона **A**, докато светне символът **C**.

- Използвайте тази настройка след като включите уреда за пръв път, преди почистване или 24 часа преди да сложите голямо количество храна.
- За да изключите функцията за понижаване температурата на охлаждане, натиснете бутона **A**, за да изберете желаната температура (B). Ако функцията не бъде дезактивирана ръчно, това ще стане автоматично след приблизително два дни.

ПРЕДУПРЕЖДЕНИЕ ЗА ВИСОКА ТЕМПЕРАТУРА



Ако температурата в уреда е твърде висока, ще се активира звукова аларма и ще свети символ **D**.

- Изключете звуковата аларма с натискане на бутона **A**. Ако алармата не бъде изключена ръчно, тя ще свучи в първите пет минути на всеки час.
- Символът **D** свети докато уредът достигне подходяща температура.

АЛАРМА ЗА ОТВОРЕНА ВРАТА

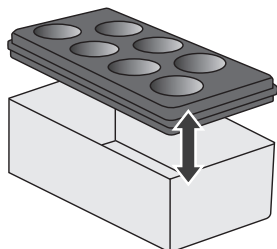


Ако вратата на хладилника или фризера е отворена за повече от две минути, се активира звукова аларма (продължителен звуков сигнал). За да потвърдите и изключите звуковата аларма, натиснете бутона **A** или затворете вратата.

ВЪТРЕШНО ОБОРУДВАНЕ НА УРЕДА

(* ОБОРУДВАНЕТО ЗАВИСИ ОТ МОДЕЛА)

МУЛТИФУНКЦИОНАЛЕН КОНТЕЙНЕР ЗА СЪХРАНЕНИЕ (MULTIBOX)*



- Отделението **MultiBox** е подходящо за съхраняване на храна със силен или пикантен аромат.
- Силиконовият капак осигурява плътно затваряне, което предотвратява изсъхване на храната и проникването на аромата в отделението на хладилника.
- Гъвкавият капак може да се използва и като форми за кубчета лед.

ЗАМРАЗЯВАНЕ И СЪХРАНЕНИЕ НА ЗАМРАЗЕНА ХРАНА

ПРОЦЕС НА ЗАМРАЗЯВАНЕ



Максималното количество прясна храна, която може да бъде поставена наведнъж, е указано на заводската табелка на уреда. Ако количеството храна, което искате да замразите, надхвърля указаното количество, тя няма да се замрази качествено; освен това качеството на храната, която вече е била замразена, ще се влоши.

- За да използвате целия обем на фризерната част, извадете всички чекмеджета. Поставете храната директно върху полиците и по дъното.
 - Не сваляйте горното чекмедже на уредите от серия OLD TIMER (не важи за уреди NO FROST).
- Активирайте функцията за силно замразяване 24 часа преди да замразите прясна храна:
 - натиснете бутон **A** последователно докато символ **C** светне;

След като изтече указаното време, поставете прясната храна в отделението на фризера.

Уверете се, че прясната храна не се допира до храната, която вече е замразена.

Най-подходящото място за замразяване на голямо количество свежа храна, е горната част на фризера.

- Когато замразявате малки количества храна (1-2 килограма), не е необходимо да активирате функцията за силно замразяване.
- След 24 часа храната може да бъде преместена в друго отделение на фризера и процесът на замразяване може да бъде повторен, ако е необходимо.

ВАЖНИ ПРЕДУПРЕЖДЕНИЯ ОТНОСНО ЗАМРАЗЯВАНЕТО НА ПРЯСНА ХРАНА



Замразявайте само храна, която е подходяща за замразяване във фризера. Уверете се, че храната, която ще замразявате, е с високо качество и е прясна.

Изберете подходяща опаковка и използвайте опаковките правилно.

Опаковките не трябва да поемат влага; те трябва да бъдат плътно затворени, за да предпазват храната от изсъхване и загуба на витамини.

Надписвайте храната; указвайте вида ѝ, количеството и датата на замразяване.

Важно е да замразите храната възможно най-бързо. Ето защо опаковайте храната на малки разфасовки. Оставете храната в хладилника, преди да я замразите.

СЪХРАНЕНИЕ НА ФАБРИЧНО ЗАМРАЗЕНА ХРАНА

- Когато съхранявате и използвате замразена храна, спазвайте указанията на производителя. Температурата за съхранение и срокът на годност са указани на опаковката.
- Избирайте само храна, чиято опаковка не е разкъсана и която се съхранява във фризер при температура -18°C или по-ниска.
- Не купувайте храна, която е покрита със скреж, тъй като това означава, че вече е била частично размразявана няколко пъти и е с лошо качество.
- Предпазвайте храната от размразяване, докато я транспортирате. В случай на повишаване на температурата времето за съхранение ще бъде по-кратко и качеството на храната ще се влоши.

ТРАЙНОСТ НА ЗАМРАЗЕНАТА ХРАНА

ПРЕПОРЪЧИТЕЛНО ВРЕМЕ ЗА СЪХРАНЕНИЕ ВЪВ ФРИЗЕРА

Вид храна	Време за съхранение
плодове, говеждо месо	от 10 до 12 месеца
зеленчуци, телешко месо, птици	от 8 до 10 месеца
дивеч	от 6 до 8 месеца
свинско месо	от 4 до 6 месеца
кайма	4 месеца
хляб, сладкиши, полуфабрикати, месо без тлъстини	3 месеца
субпродукти	2 месеца
пушени наденички, тлъста риба	1 месец

РАЗМРАЗЯВАНЕ НА ЗАМРАЗЕНА ХРАНА

Замразяването на храната не убива микроорганизмите в нея. След като храната бъде размразена или започне да се отпуска, бактериите се реактивират и храната започва бързо да се разваля. Използвайте частично или напълно размразената храна възможно най-скоро.

Частичното отпускане на храната намалява хранителната ѝ стойност, особено на плодовете, зеленчуците и полуфабрикатите.

РАЗМРАЗЯВАНЕ НА УРЕДА

РАЗМРАЗЯВАНЕ НА ФРИЗЕР С ФУНКЦИЯ NO FROST

- Фризерът с функция NO FROST се размразява автоматично. Възможно е от време на време да се появи скреж по стените на уреда, но той ще изчезне автоматично.
- Натрупването на лед или скреж във фризерната част може да е в резултат от неправилна употреба на уреда (вратите се отварят прекалено често и/или за прекалено дълго, вратата не се затваря добре и др.). В такъв случай, изтеглете уреда от мрежата, извадете храната от фризера и се уверете, че няма да се размрази.

Почистете и изсушете вътрешността на фризера. Преди да върнете храната вътре, включете уреда и изберете желаните настройки.

ПОЧИСТВАНЕ НА УРЕДА

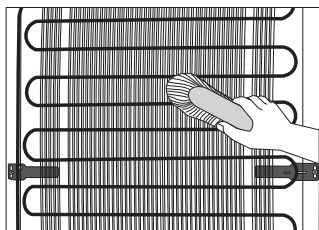
Преди почистване изключете уреда от електрическата мрежа – Изключете уреда (виж раздел „Включване/ Изключване на уреда“) и извадете захранващия кабел от контакта.

- Използвайте **мека кърпа** за почистване на всички повърхности. Почистващи препарати, които съдържат **абразивни вещества, киселини или разтворители, не са подходящи за почистване**, тъй като е възможно да повредят повърхността.

Почиствайте **външната част** на уреда с вода или мек разтвор от сапунена вода. Лакираните и алуминиевите повърхности можете да почистите с хладка вода, към която да добавите мек почистващ препарат. Можете да използвате и почистващи препарати с ниско алкохолно съдържание (например такива за почистване на стъкло). Не почиствайте пластмасовите части с препарати, които съдържат алкохол.

Вътрешната част на уреда можете да почистите с хладка вода, към която можете да добавите малко **оцет**.

- Ако се образува скреж или лед с дебелина 3-5 mm, това ще увеличи консумацията на електроенергия. Ето защо е необходимо редовно да го почиствате (това не се отнася за фризера с функция NO FROST). Не използвайте никакви остри предмети, разтворители или спрейове.



- **Кондензаторът**, който е монтиран на (външната) задна стена, е необходимо да се поддържа винаги чист и по него да няма прах и наслоения в резултат от дима и парите, които се образуват при готвене. От време на време почиствайте праха с помощта на мека неметална четка или прахосмукачка.
- След почистване включете отново уреда и поставете храната.

ОТСТРАНЯВАНЕ НА ПРОБЛЕМИ

Проблем:	Причина или решение
Уредът е свързан към електрическата мрежа, но не работи.	<ul style="list-style-type: none">• Уверете се, че напрежението на електрическата мрежа отговаря на указаното на заводската табелка, и проверете дали уредът е включен.
Охладителната система работи продължително за дълъг период от време:	<ul style="list-style-type: none">• Температурата на околната среда е много висока.• Вратата се отваря много често или е стояла отворена дълго време.• Вратата не е затворена правилно (възможно е уплътнителят да е замърсен или повреден, вратите да не пасват и т.н.).• Сложили сте наведнъж твърде много прясна храна.• Недостатъчно охлаждане на компресора и кондензатора. Проверете циркулацията на въздух зад уреда и почистете кондензатора.
Натрупването на лед или скреж във фризерната част може да е в резултат от следното:	<ul style="list-style-type: none">• Вратата се отваря много често или за дълго време.• Вратата не се затваря плътно.• Недобро уплътнение на вратата.• Ако уплътнението е мръсно или износено, го измийте или подменете.
Вратата се отваря трудно:	<ul style="list-style-type: none">• Ако се опитате да отворите вратата на фризера веднага след като сте я затворили, ще бъде трудно да го направите.• Когато отворите вратата, част от студения въздух излиза от уреда и на негово място нахлува топъл въздух отвън. Когато този въздух се отклони, се образува отрицателно налягане, което води до проблем, когато се опитате да отворите вратата. След няколко минути състоянието ще се нормализира и вратата отново ще може лесно да бъде отворена.
LED осветлението не работи:	<ul style="list-style-type: none">• Ако LED осветлението не работи, се обадете на сервизен техник.• Не се опитвайте да поправяте сами LED осветлението, тъй като има опасност от високо напрежение!

Ако никое от описаните по-горе указания не разреши проблема, обадете се на най-близкия оторизиран сервизен център и им кажете вида, модела и серийния номер, посочени на заводската табелка/ етикета, разположен във вътрешността на уреда.

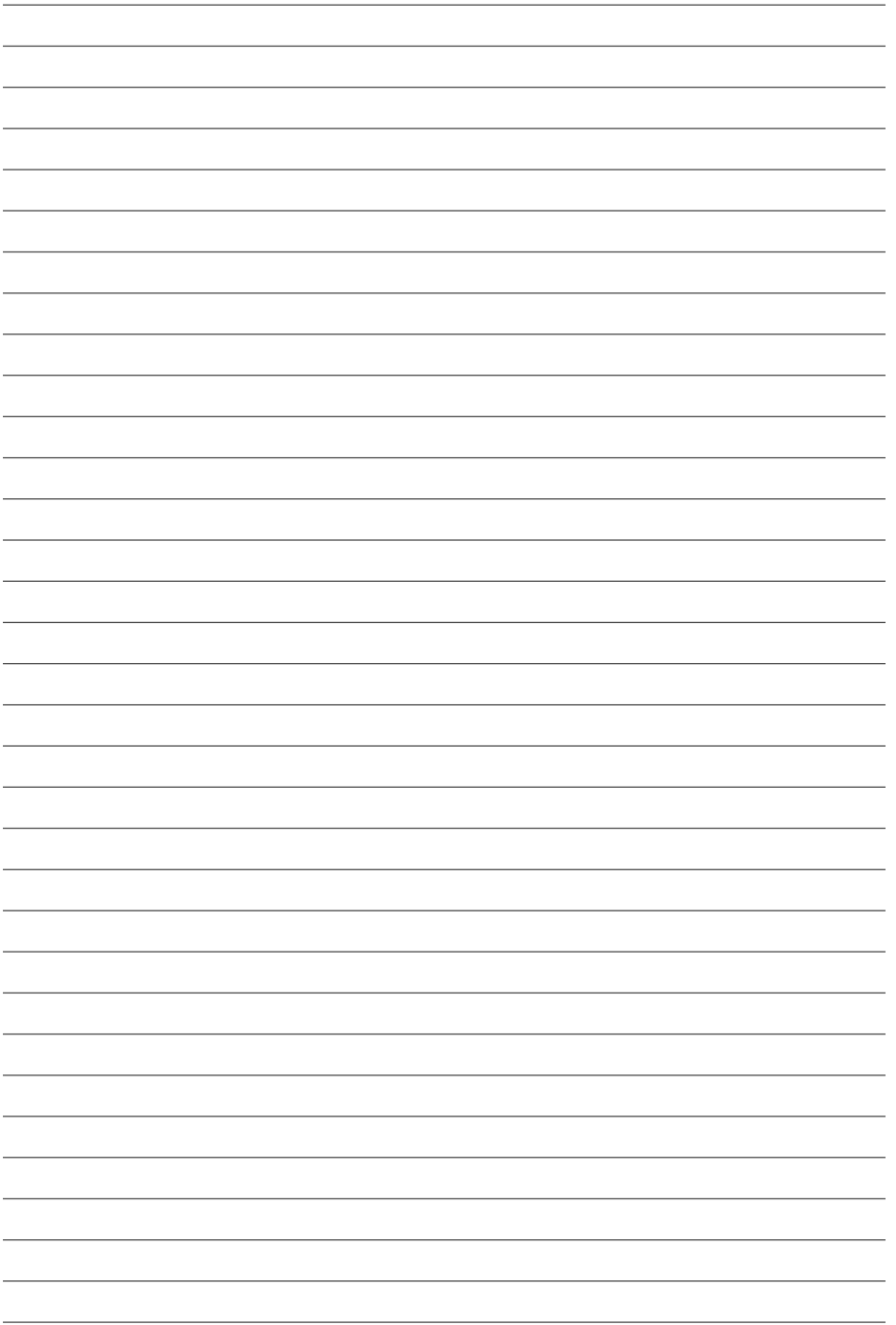
ИНФОРМАЦИЯ ОТНОСНО ШУМА, КОЙТО УРЕДЪТ ИЗДАВА

Охлаждането в хладилника и фризера е възможно благодарение на охладителната система, която се състои от компресор (и вентилатор при някои уреди), който издава определен шум. Нивото на шума зависи от инсталирането, правилната употреба и годините на употреба на уреда.

- **След като свържете уреда към електрическата мрежа**, е възможно шумът от работата на компресора или от течащата охлаждаща течност да се чува по-силно. Това не е индикация за неизправност и няма да се отрази на времето за полезно използване на уреда. С течение на времето работата на уреда и този шум ще станат по-тихи.
- Понякога е възможно по време на работа на уреда да се появи необичаен или силен шум; причина за това обикновено е неправилното инсталиране на уреда:
 - Уредът трябва да бъде нивелиран и да стои стабилно върху здрава основа.
 - Уредът не трябва да се допира до стената или до мебели.
 - Уверете се, че вътрешното оборудване е здраво закрепено и шумът не е породен от метални кутийки с напитки, бутилки или други съдове, разположени един до друг.
- Поради високата натовареност на охладителната система, когато вратата се отваря по-често, когато има голямо количество храна, или когато са активирани функциите за интензивно замразяване и охлаждане, е възможно уредът временно да създава повече шум.

ЗАПАЗВАМЕ СИ ПРАВОТО ДА ПРАВИМ ПРОМЕНИ, КОИТО НЕ СЕ ОТНАСЯТ ДО ФУНКЦИОНИРАНЕТО
НА УРЕДА.

Инструкции за употреба на уреда можете да намерите също на нашия сайт:
[www.gorenje.bg / <http://www.gorenje.bg />](http://www.gorenje.bg/)



FREEZER_FS600_ADVANCED



bg (12-15)