

## SPOŠTOVANI KUPEC

Najlepša hvala za Vaš nakup. Prepričajte se sami. Na naše izdelke se lahko zanesete.

Za lažjo uporabo izdelka smo priložili obsežna navodila. Ta naj vam pomagajo, da se boste kar najhitreje seznanili z vašim novim aparatom. Prosimo, da pred prvo uporabo aparata pazljivo preberete navodila.

Vsekakor pa preverite ali ste prejeli nepoškodovan aparat. Če ugotovite transportno poškodbo, se prosimo povežite s prodajalcem, pri katerem ste kupili aparat, ali pa z območnim skladiščem, od koder je bil dobavljen. Telefonsko številko najdete na računu oziroma dobavnici.

Želimo vam veliko veselja z vašim novim aparatom.



Aparat je namenjen izključno uporabi v gospodinjstvu, in sicer za segrevanje hrane in pijače s pomočjo elektromagnetne energije. Aparat uporabljajte le v zaprtih prostorih.

## NAVODILA ZA UPORABO

Navodila za uporabo so namenjena uporabniku. Opisujejo aparat in upravljanje z njim. Prilagojena so različnim tipom aparatov, zato lahko vsebujejo tudi opise funkcij, ki jih vaš aparat nima.



Nikoli se ne dotikajte površin grelnih ali kuhalnih aparatov. Ti se pri delovanju segrejejo. Notranje površine aparata in grelni elementi se zelo segrejejo. Nevarnost opeklin!  
Otrok ne puščajte blizu.



Izvor mikrovalov in visoke napetosti!  
Ne odstranjajte pokrova.

**OPOZORILO!** Med uporabno postane gospodinjski aparat in njegovi deli vroči. Paziti moramo, da se ne dotikamo vročih površin. Otroci stari manj kot 8 let naj se ne zadržujejo v bližini naprave, razen če jih vse skozi nadzorujete. Ta gospodinjski aparat lahko uporabljajo otroci stari od 8 let naprej in tudi osebe z zmanjšanimi telesnimi, čutnimi ali duševnimi zmožnostmi ali pa tiste osebe s pomanjkljivimi izkušnjami oziroma znanji, če imajo nadzor ali napotila glede uporabe aparata na varen način in se zavedajo nevarnosti uporabe. Otroke nadzorujte pri uporabi aparata in pazite, da se z njo ne bodo igrali. Otroci ne smejo čistiti in vzdrževati naprave razen če so stari 8 let in več, in so nadzorovani.

Poskrbite, da aparati in priključna vrvica ne bosta dosegljiva otrokom mlajšim od 8 let.

- **OPOZORILO:** Ko aparat deluje v kombiniranem načinu, smejo otroci zaradi zelo visokih temperatur, ki nastajajo, uporabljati aparat le pod skrbnim nadzorom odraslih (le za aparate s funkcijo žara).
- **OPOZORILO:** Če so vrata ali tesnila vrat poškodovana, aparata ne smete uporabljati, dokler ga ne popravi za to poklicana oseba.

- **OPOZORILO:** Popravilo aparata sme opravljati le pooblaščen serviser.
- **OPOZORILO:** tekočine in druge hrane ne segrevajte v zaprtih oz. zatesnjenih posodah ali zatesnjeni embalaži, saj lahko ta eksplodira.
- Ne odstranjujte nožic pečice in ne prekrivajte prezračevalnih rež.
- Uporabljajte le pripomočke, ustrezne za uporabo v mikrovalovni pečici.
- Ko segrevate hrano v plastični ali papirnati embalaži oz. posodi, nadzorujte proces segrevanja zaradi nevarnosti, da se takšna embalaža oz. posoda ne vname.
- Če opazite dim, izklopite aparat ali ga izključite iz električnega omrežja, vrata pa pustite zaprta, da zadušite morebiten ogenj.
- Ko v mikrovalovni pečici segrevate pijačo, lahko čez nekaj časa pijača zavre in prekipi, zato v tem primeru ravnajte posebej previdno.
- Da ne bi prišlo do opeklin, pred uporabo premešajte ali pretresite vsebino stekleničk za dojenčke ali steklenk s hrano za dojenčke ter preverite temperaturo vsebine.
- V mikrovalovni pečici ne segrevajte jajc v lupini ali celih trdo kuhanih jajc, saj lahko eksplodirajo, tudi potem, ko je segrevanje v pečici že končano.
- Ko čistite površino vrat, tesnila, notranjosti pečice, uporabite le blaga in nežna (ne agresivna) čistilna sredstva, nanesite pa jih z gobo ali mehko krpo.
- Redno čistite pečico in odstranjujte morebitne ostanke hrane.

- Če redno ne vzdržujete in čistite pečice, lahko pride do obrabe površin, kar negativno vpliva na življenjsko dobo aparata in povečuje tveganje nevarnosti pri njegovi uporabi.
- Če je priključni kabel poškodovan, ga sme v izogib nevarnosti zamenjati le proizvajalec, pooblaščen serviser ali drug ustrezno usposobljen strokovnjak.
- Pazite, da kabel ne bo visel preko roba mize ali delovne površine.
- Aparata ne priklopljajte na zunanje časovno stikalo ali sistem za daljinsko upravljanje, da ne povzročite nevarnosti.
- Žarnice v pečici ne poskušajte zamenjati sami in tega tudi ne dovolite nobeni osebi, ki ni pooblaščen s strani Gorenje servisnega centra. Če žarnica v pečici pregori, se posvetujete s trgovcem ali z najbližjim Gorenje servisnim centrom.
- **POZOR:** Za čiščenje mikrovalovne pečice ne uporabljajte čistil za pečice, parnih čistilnikov, jednih in grobih čistil, čistil, ki vsebujejo natrijev hidroksid ali žičnatih gobic.

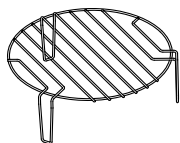
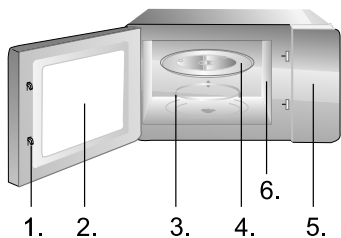
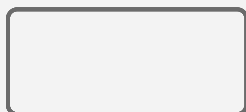
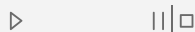
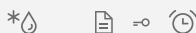
V nadaljevanju so naštet nekatera pravila in nekateri varnostni ukrepi, ki jih, podobno kot pri uporabi drugih aparatov, velja upoštevati, da bi zagotovili varno in kar najbolj učinkovito delovanje pečice:

1. Med delovanjem pečice naj bodo stekleni pladenj, ročice valja, spojnica ter utor za valj vedno na svojem mestu.
2. Pečice ne uporabljajte v noben drug namen razen za pripravo hrane; ne sušite v njej obleke, papirja ali drugih predmetov in je ne uporabljajte za sterilizacijo.
3. Nikoli ne vklopite pečice, če je ta prazna, saj jo lahko tako poškodujete.
4. V notranjosti pečice ne shranjujte ničesar, npr. papirja, kuharskih knjig ipd.
5. Ne kuhajte hrane, ki je obdana z membrano, npr. jajčnih rumenjakov, krompirja, piščančjih jeter itd., ne da bi pred tem membrano na več koncih prebodli z vilicami.
6. Ne vstavljajte nobenih predmetov v odprtine na zunanji strani pečice.
7. Nikoli ne odstranjujte delov pečice, npr. nožic, zapaha, vijakov itd.
8. Ne kuhajte hrane neposredno na steklenem podstavku. Preden hrano postavite v pečico, jo postavite v ustrezno posodo ali podoben pripomoček.  
**POMEMBNO:** Kuhinjski pripomočki, ki jih ne smete uporabljati v mikrovalovni pečici:
  - Ne uporabljajte kovinskih ponev ali posod s kovinskimi ročaji.
  - Ne uporabljajte posode s kovinsko obrobo.
  - Ne uporabljajte posode iz melamina, saj vsebujejo material, ki vsrkava mikrovalovno energijo. To lahko povzroči, da posoda razpoka ali se vžge, poleg tega pa upočasnijo segrevanje / kuhanje.
  - Ne uporabljajte posode brez ustreznega premaza za uporabo v mikrovalovni pečici. Prav tako ne uporabljajte zaprtih skodelic z ročajem.
  - Ne pripravljajte hrane oz. pijače v posodi, ki ima zoženo odprtino, npr. v steklenici, saj lahko ta med segrevanjem počí.
  - Ne uporabljajte običajnih termometrov za meso ali slaščice. Uporabljati smete le termometre, ki so namenjeni za uporabo v mikrovalovnih pečicah.
9. Pripomočke za mikrovalovno pečico uporabljajte le v skladu z navodili njihovega proizvajalca.
10. Ne poskušajte cvreti hrane v mikrovalovni pečici.
11. Bodite pozorni, da se v mikrovalovni pečici segreje le

tekočina, ne pa tudi posoda, v kateri se ta nahaja. Zato je možno, da potem, ko odstranite pokrov, tekočina v posodi oddaja paro ali iz nje škropijo kapljice, tudi če sam pokrov posode ni vroč.

12. Pred uporabo vedno preverite temperaturo hrane, še posebej, če jo boste dajali otrokom. Priporočamo, da nikoli ne užijete hrane/pijače neposredno iz pečice, temveč jo pustite nekaj minut in po možnosti premešate, da se temperatura enakomerno porazdeli.
13. Hrana, ki vsebuje mešanico masti in vode, npr. jušna osnova, naj po izklopu pečice ostane v njej še približno 30 do 60 sekund. Tako boste omogočili, da se mešanica ustali in preprečili uhajanje mehurčkov, ko boste v tekočino segli z žlico ali vanjo vrgli jušno kocko.
14. Pri pripravi hrane bodite pozorni, da se nekatere vrste hrane, npr. božični puding, marmelada ali mleto meso, segrejejo zelo hitro. Ko segrevate ali kuhate hrano z visoko vsebnostjo masti ali sladkorja, ne uporabljajte plastične posode.
15. Pripomočki, ki jih uporabljate pri pripravi hrane v mikrovalovni pečici, se lahko močno segrejejo, saj hrana oddaja toploto. To velja še posebej, če so vrh posode in ročaji prekriti s plastičnim pokrovom ali s plastično prevleko. Pri prijemanju te posode boste morda potrebovali kuhinjske rokavice.
16. Da bi zmanjšali tveganje požara v notranjosti pečice:
  - a) Pazite, da hrane ne kuhate predolgo. Skrbno nadzorujte potek segrevanja, kadar so v pečici prisotni pripomočki iz papirja, plastike ali drugih lahko vnetljivih oz. gorljivih materialov.
  - b) Preden postavite vrečko v pečico, odstranite žičke za zapiranje vrečke.
  - c) Če se predmet v pečici vname, pustite vrata pečice zaprta, izklopite pečico z električnega omrežja ali izklopite glavno varovalko na plošči z varovalkami.

# DIAGRAM PEČICE



## PRIKAZOVALNIK

Prikazuje izbrane funkcije in čas.

## IKONE PRIKAZOVALNIKA

- Mikrovalovi
- Žar
- Kombinacija (mikrovalovi + žar)
- Hitro odtaljevanje po času
- Auto odtaljevanje po teži
- Samodejni programi
- Opozorilnik (alarm)
- Ura (dnevni čas)
- Otroška zaščita (zaklepanje)

## TIPKE

- Mikrovalovi
- Žar
- Kombinacija (mikrovalovi + žar)
- Odtaljevanje
- Automeni
- Opomnik/Ura

## VRTLJIV GUMB

- Start
- Pavza/Stop

## GUMB ZA ODPIRANJE VRAT

1. Zapiralo vrat
2. Okno pečice
3. Obroč pladnja
4. Stekljeni pladenj
5. Nadzorna plošča
6. Valovno vodilo (prosimo, ne odstranjujte silikatne plošče, ki prekriva valovno vodilo)

Rešetka za žar (Lahko se uporablja samo za žar funkcijo ali v kombinaciji z mikrovalovi. Postavite jo vedno na stekleni krožnik)

## 1. URA

**Pečica je opremljena z digitalno uro. Ko je pečica v stanju pripravljenost, lahko s pritiskom na tipko URA nastavite čas v 24-urnem ciklu.**

Primer: Nastaviti čas na pečici na 8:30.

1. Ko je pečica v stanju pripravljenosti pritisnite in držite tipko URA 3 sekunde. Napis na prikazovalniku bo začel utripati čas. Uro 08:00 nastavite z vrtenjem gumba in ga pritisnite za potrditev ure.
2. Nato nastavite še minute 08:30 z vrtenjem gumba in ga pritisnite za potrditev minut.

**OPOMBA:** Med kuhanjem lahko kadarkoli s pritiskom na tipko URA preverite dnevno uro. Pri priključitvi v električno omrežje, je potrebno vedno nastaviti uro.

## 2. SEGREVANJE Z MIKROVALOVI

**Ta funkcija ima dve možnosti:**

**a) Hitro segrevanje z mikrovalovnimi žarki (100% moči).**

Primer: Kuhanje s 100% močjo 5 minut.

1. Nastavite čas na 05:00 z vrtljivim gumbom.
2. Pritisnite tipko START za pričetek.

**b) Segrevanje z mikrovalovnimi žarki z ročnim nadzorom.**

Primer: Segrevanje hrane z močjo 600W in 10 minut.

1. Pritisnite gumb MIKROVALOVI.
2. Izberite stopnjo moči 600W z večkratnim pritiskom na tipko MIKROVALOVI ali izberite z vrtenjem gumba. Izbiro potrdite s pritiskom na gumb.
3. Nastavite čas na 10:00 z vrtenjem gumba.
4. Pritisnite tipko START za pričetek programa.

Nastavite lahko 7 ravni moči (W) segrevanja (700, 600, 500, 400, 300, 200, 100), najdaljši čas delovanja je 95 minut.

## 3. ŽAR

**Kuhanje oz. peka z žarom je posebej primerna za tanke rezine mesa, zrezke, kotlete, nabodala, klobase, ali kose piščanca. Žar je primeren tudi za pripravo toplih sendvičev ter gratiniranje jedi. Najdaljši čas delovanja žara, ki ga lahko nastavite, je 95 minut.**

Primer: Pripraviti hrano na žaru na 12 minut.

1. Pritisnite tipko ŽAR.
2. Z vrtenjem gumba nastavite čas na 12:00.
3. Pritisnite tipko START za pričetek programa.



**OPOMBA:** Med kuhanjem oz. peko bo na polovici nastavljenega časa pečica samodejno oddala dva piska. S tem vas opomni, da obrnite hrano. Če to storite, morate za nadaljevanje, zapreti vrata in pritisniti tipko START. Če hrane ne želite obračati, se kuha oz. pečenje nadaljuje.

---

#### 4. KOMBINIRANO DELOVANJE C-1

**Pečica vam bo 55 odstotkov časa delovala z mikrovalovi, 45 odstotkov časa z žarom. Ta način delovanja je primeren za pripravo rib ali gratiniranih jedi. Najdaljši čas delovanja, ki ga lahko nastavite je 95 minut.**

Primer: Nastaviti kombinirano delovanje C-1 za 25 minut.

1. Pritisnite tipko KOMBINACIJA. Na ekranu se izpiše C-1.
2. Potrdite izbrano kombinacijo s pritiskom na gumb.
3. Z vrtenjem gumba nastavite čas na 25:00.
4. Pritisnite tipko START za pričetek programa.

---

#### 5. KOMBINIRANO DELOVANJE C-2

**Pečica vam bo 36 odstotkov časa delovala z mikrovalovi, 64 odstotkov časa z žarom. Ta način delovanja je primeren za pripravo pudingov, narastkov, omlet, pečenega krompirja ter perutnine. Najdaljši čas delovanja, ki ga lahko nastavite, je 95 minut.**

Primer: Nastaviti kombinirano delovanje C-2 za 25 minut.

1. Dvakrat pritisnite tipko KOMBINACIJA ali nastavite z vrtenjem gumba. Na ekranu se izpiše C-2. Potrdite s pritiskom na gumb.
2. Z gumbom nato nastavite čas na 25:00.
3. Pritisnite tipko START za pričetek programa.

---

#### 6. AUTO ODTALJEVANJE

**Pečica omogoča odmrzovanje mesa, perutnine in morskih sadežev. Čas odtaljevanja in moč se samodejno prilagodijo glede na težo, ki je v naprej nastavljena. Razpon teže zamrznjenega živila je lahko med 100g in 2000g.**

Primer: Odtaljevanje zamrznjenih 600g rib.

1. Pritisnite tipko ODTALJEVANJE.
2. Z vrtenjem gumba nastavite težo na 600g.
3. Pritisnite tipko START za pričetek programa.

**OPOMBA:** Med odtaljevanjem bo na polovici nastavljenega časa pečica samodejno oddala dva piska. S tem vas opomni, da obrnite hrano. Če to storite, morate za nadaljevanje, zapreti vrata in pritisniti tipko START. Če hrane ne želite obračati, se kuha oz. pečenje nadaljuje.

## 7. HITRO ODTALJEVANJE

### Pečica omogoča tudi hitro odtaljevanje.

Primer: Hitro odtaljevanje kruha.

1. Dvakrat pritisnite tipko ODTAJEVANJE ali izberite simbol na prikazovalniku, ki prikazuje odtaljevanje s časom.
2. Z vrtenjem gumba nastavite poljuben čas.
3. Pritisnite tipko START za pričetek delovanja.

**OPOMBA:** Med odtaljevanjem bo na polovici nastavljenega časa pečica samodejno oddala dva piska. S tem vas opomni, da obrnite hrano. Če to storite, morate za nadaljevanje, zapreti vrata in pritisniti tipko START. Če hrane ne želite obračati, se kuha oz. pečenje nadaljuje.

## 8. SAMODEJNI MENI

### Za živila v samodejnem meniju je potrebno nastaviti le vrsto in maso/enoto hrane. Pečica vam bo pomagala pri nastavitvi moči in časa.

Primer:

1. Pritisnite tipko AUTOMENI.
2. S ponovnimi pritiski na tipko AUTOMENI ali z vrtenjem gumba izberite želeno hrano. Izbirate lahko med A-1-A-8 programi. Izbiro potrdite s pritiskom na gumb.
3. Z vrtenjem gumba nato izberite približno maso/enoto.
4. Pritisnite tipko START za pričetek delovanja.

Meni	Masa/Enota	Moč mikrovalov
A-1 Hitro pogrevanje	150g	100%
	250g	
	350g	
	450g	
	600g	
A-2 Tekočina	1 skodelica	100%
A-3 Pokovka	50g	100%
	100g	
A-4 Meso	150g	100%
	300g	
	450g	
	600g	
A-5 Krompir	230g	100%
	460g	
	690g	

Meni	Masa/Enota	Moč mikrovalov
A-6 Zelenjava	150g	100%
	350g	
	500g	
A-7 Riba	150g	80%
	250g	
	350g	
	450g	
	650g	
A-8 Testenine	50g (450ml vode)	80%
	100g (800ml vode)	
	150g (1200ml vode)	

## 9. VEČSTOPENJSKO KUHANJE

### Mikrovalovna pečica vam omogoča kuhanje v dveh korakih.

Primer: Zamrznjeno meso želite najprej odtaliti 10 minut, nato pa meso segreti še 5 minut z močjo 600W.

1. Dvakrat pritisnite tipko ODTALJEVANJE.
2. Z gumbom nastavite čas na 10:00 in potrdite.
3. Pritisnite tipko MIKROVALOVI.
4. Z gumbom nastavite moč na 600W.
5. Pritisnite tipko START za pričetek programa.

**OPOMBA:** Funkcijo odtaljevanja lahko uporabite samo v prvem koraku. Automeni ne more biti korak večstopenjskega kuhanja.

## 10. QUICK START

### Nasveti pri uporabi

To funkcijo uporabljamo za hitro segrevanje (mikrovalovi 100%) oziroma kuhanje hrane. V stanju pripravljenosti pritisnemo gumb START in pečica bo pričela delovati 30 sekund. Z vsakim nadaljnjim pritiskom na tipko START, se čas poveča za 30 sekund.

**OPOMBA:** Z dodatnim pritiskom na tipko START se čas 30 sekund lahko poveča pri vseh programih, razen pri samodejnem kuhanju, večstopenjskem kuhanju in auto odtaljevanju.

## 11. OTROŠKA ZAŠČITA

**Funkcija je uporabna za preprečevanje nenadzorovane uporabe pečice pred otroci. Ko je pečica zaklenjena, se na prikazovalniku prikaže ikona in uporaba pečice je onemogočena.**

Če želite pečico zakleniti, hkrati pritisnite tipki AUTOMENI in URA. Ko zaslišite pisk, se pečica zaklene in na prikazovalniku se prikaže simbol ključa. V zaklenjenem stanju, so vse tipke onemogočene.

Če želite odkleniti pečico, zopet pritisnite tipki AUTOMENI in URA. Ko zaslišite pisk, je pečica odklenjena.

## 12. ODŠTEVALNIK ČASA

**Z odštevalnikom časa lahko nastavite opomnik, ki vas bo opozoril po pretečenem času. Najdaljša možnost nastavitve je 95 minut.**

Primer:

1. Pritisnite tipko URA. Napis na prikazovalniku bo začel utripati.
2. Z gumbom nastavite zeleni čas.
3. Potrdite z gumbom in odštevalnik bo začel odšteti. Po preteku časa vas bo opozoril z zvokom.

**OPOMBA:** Nastavitev odštevalnika časa ne vpliva na delovanje pečice in ne služi kot čas delovanja pečice.

## 13. NASTAVITEV ZVOKA OPOZORILA

**S to funkcijo lahko nastavite glasnost tipk in zvoka aparata.**

Gumb za izbiro nastavitve pritisnite in držite približno 5 sekund. Na prikazovalniku se bo pojavil napis VOL. Z gumbom nastavite zeleno glasnost zvoka. Pritisnite gumb za potrditev.

**OPOMBA:** Ko je nastavljen nastavev na OFF, zvok tipk ne deluje, vsi ostali zvoki, kot so: alarm, odštevalnik časa, konec programa in napaka, delujejo normalno.

1. Pred čiščenjem izklopite pečico in izvlecite vtičač iz vtičnice.
2. Notranjost pečice naj bo vedno čista. Ko se delci hrane, tekočina, ki škropi iz nje, ali razlita tekočina, zasušijo na stene pečice, le-te obrišite z vlažno krpo. Uporaba grobih detergentov ali agresivnih čistilnih sredstev ni priporočljiva.
3. Zunanjo površino pečice očistite z vlažno krpo. Da preprečite poškodbe delov v notranjosti pečice pazite, da se voda ne razlije v reže za prezračevanje.
4. Ne dopustite, da se nadzorna plošča zmoči. Očistite jo z mehko, vlažno krpo. Za čiščenje nadzorne plošče ne uporabljajte detergentov, grobih (abrazivnih) sredstev ali čistil v razpršilu.
5. Če se v notranjosti ali okoli zunanjih ploskev ohišja nabere para, jo obrišite z mehko krpo. Do tega lahko pride, če mikrovalovno pečico uporabljate v zelo vlažnih prostorih in nikakor ne pomeni napako pri delovanju pečice.
6. Občasno je potrebno odstraniti tudi steklen pladenj in ga očistiti. Pladenj pomijte v topli vodi z nekaj detergenta ali v pomivalnem stroju.
7. Ležajni obroč ter dno (spodnja ploskev) notranjost pečice je potrebno redno čistiti, saj lahko sicer med delovanjem pečica oddaja hrup. Preprosto obrišite dno notranjosti pečice z blagim detergentom, vodo ali sredstvom za čiščenje stekla ter posušite. Ležajni obroč lahko pomijete v topli vodi z nekaj detergenta ali v pomivalnem stroju. Po daljši uporabi se lahko na kolesih ležajnega obroča naberejo hlapi od kuhanja, vendar to ne vpliva na njegovo delovanje. Ko odstranjujete ležajni obroč iz utora na dnu komore (notranjosti pečice), pazite, da ga boste pravilno ponovno namestili.
8. Morebiten neprijeten vonj iz pečice lahko odstranite tako, da v globoko posodo za pripravo hrane v mikrovalovni pečici vlijete skodelico vode ter narezete lupino ene limone. Posodo nato za pet minut postavite v mikrovalovno pečico in le-to vklopite. Po koncu delovanja temeljito posušite notranjost pečice in jo obrišite z mehko krpo.

Aparata po preteku življenjske dobe ne zavržite skupaj z običajnimi gospodinjskimi odpadki, temveč ga odložite na uradnem zbirnem mestu za recikliranje. Tako pripomorete k ohranitvi okolja.

## NAMESTITEV

1. Preverite, če ste iz notranjosti vrat odstranili ves embalažni material. Ne odstranjujte zaščitnega kartona, ki služi kot zaščita magnetrona.
2. Ko odstranite embalažo, preglejte pečico, če je prišlo do vidnih poškodb, kot na primer:
  - nagnjena vrata,
  - poškodovana vrata,
  - udrtine ali luknje v steklu (oknu) na vratih ter na zaslonu,
  - udrtin v notranjosti pečice.Ne uporabljajte pečice, če opazite kakšno izmed zgornjih poškodb.
3. Mikrovalovna pečica tehta okoli 14,2 kg; postavite jo na vodoravno površino, ki je dovolj trdna, da bo zdržala težo pečice.
4. Pečico postavite proč od virov visoke temperature in pare.
5. Ne postavljajte ničesar na pečico.
6. Kot pri vseh drugih aparatih je tudi pri tem potreben skrben nadzor, ko ga uporabljajo otroci.
7. Ne odstranjujte pogonske gredi vrtljivega podstavka.
8. Električna vtičnica mora biti zlahka dostopna, da lahko aparat v sili hitro in enostavno odklopimo. Lahko pa pečico skladno z navodili za električno napeljavo povežete s stikalom s katerim lahko v trenutku izklopite napajanje. Napravo priključite na pravilno nameščeno ozemljeno enofazno vtičnico z izmeničnim tokom 230V/50Hz.  
**OPOZORILO! APARAT MORA BITI OZEMLJEN!**  
Proizvajalec zavrača vsakršno odgovornost, če ne upoštevate tega varnostnega ukrepa.
9. Pečica potrebuje 1,3 kVA vhodne moči. Priporočamo, da se ob namestitvi pečice posvetujete s serviserjem oz. ustreznim strokovnjakom.

**POZOR: Pečica ima lastno zaščito, in sicer varovalko 250V, 10A.**

## SPECIFIKACIJE

Poraba el. energije .....	230V-50Hz, 1050W
Izhodna moč.....	700W
Grelnik za žar.....	1000W
Delovna frekvenca .....	2450MHz
Zunanje mere .....	595mm(Š) x 388mm(V) x 320mm(G)
Prostornina pečice.....	17 litrov
Masa brez embalaže.....	Približno 14,2 kg
Raven hrupa.....	Lc < 58 dB (A)



**Ta oprema je označena v skladu z evropsko smernico 2002/96/EG o odpadni električni in elektronski opremi (waste electrical and electronic equipment - WEEE). Smernica opredeljuje zahteve za zbiranje in ravnanje z odpadno električno in elektronsko opremo, ki veljajo v celotni Evropski Uniji.**

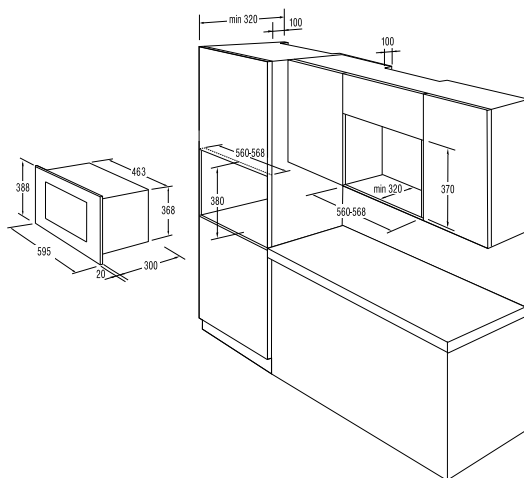
## RADIJSKE MOTNJE (INTERFERENCE)

Mikrovalovna pečica lahko povzroča motnje sprejema pri Vašem radijskem sprejemniku, TV sprejemniku in podobnih napravah. Če pride do motenj (interference), je te možno odpraviti ali zmanjšati z naslednjimi ukrepi:

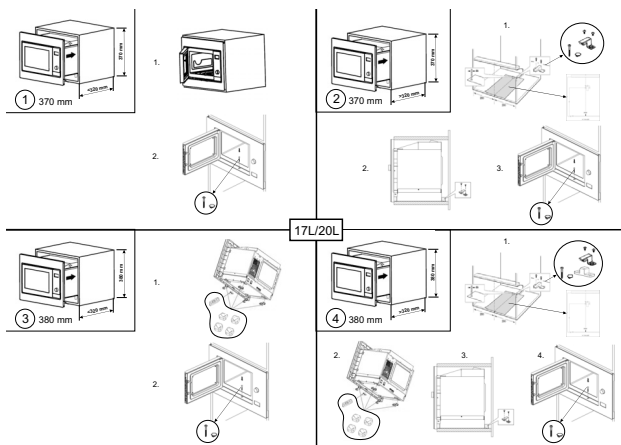
- Očistite vrata in površine tesnil na pečici.
- Postavite radijski sprejemnik, TV sprejemnik itd. čim dlje od mikrovalovne pečice.
- Za radijski sprejemnik, TV sprejemnik itd. uporabite ustrezno nameščeno anteno, ki bo omogočala močan sprejem signala.

PRIDRŽUJEMO SI PRAVICO DO SPREMENB, KI NE VPLIVAJO NA FUNKCIONALNOST APARATA.

# MERE VGRADNJE MIKROVALNE PEČICE



## NAMESTITEV PEČICE





1. Če pečica sploh ne deluje, če se na ekranu ne pojavi nič ali če se prikaz ugasne:
  - a) Preverite, če je pečica pravilno priključena na električno omrežje. Če ni, odstranite vtikač iz vtičnice, počakajte 10 sekund in ga ponovno vključite.
  - b) Preverite, če je na električni napeljavi pregorela varovalka ali če je tok prekinjen na glavni varovalki. Če na varovalkah ni videti napake, preskusite vtičnico z nekim drugim aparatom.
2. Če mikrovalovna pečica ne greje, t.j. ne oddaja mikrovalovne energije:
  - a) Preverite, če je programska ura pravilno nastavljena.
  - b) Preverite, če so vrata trdno zaprta in varnostne ključavnice zaklenjene. Če niso, se mikrovalovna energija ne bo sproščala.

**Če s pomočjo zgornjih napotkov niste uspeli odpraviti težav, se obrnite na najbližjega pooblaščenega serviserja.**

Za informacije ali v primeru težav se obrnite na Gorenjev center za pomoč uporabnikom v vaši državi (telefonsko številko najdete v mednarodnem garancijskem listu). Če v vaši državi takšnega centra ni, se obrnite na lokalnega Gorenjevega prodajalca ali Gorenjev oddelek za male gospodinjske aparate.

### **Samo za osebno uporabo!**

Dodatna priporočila za pečenje z mikrovalovi ter koristne nasvete najdete na spletni strani:

<http://www.gorenje.si>

**VELIKO UŽITKA OB UPORABI VAŠE MIKROVALOVNE PEČICE VAM ŽELI**

# gorenje