

KJÆRE KUNDE!

Vi takker deg for at du har kjøpt vårt produkt. Vi tror du snart vil finne rikelig bevis på at du virkelig kan stole på våre produkter. For å gjøre det enklere å bruke apparatet, legger vi ved denne omfattende instruksjonshåndboken.

Instruksjonene vil hjelpe deg å bli kjent med det nye utstyret. Les dem gode før du bruker apparatet for første gang.

Uansett, pass på at apparatet ble levert deg uten skade. Hvis du finner transportskade, ta kontakt med salgsrepresentanten eller det regionale lageret som produktet ble levert fra. Du finner telefonnummeret på kvitteringen eller fraktbrevet. Vi håper du får stor glede av det nye husholdningsapparatet.



Jei netinka nei vienas aukščiau pateiktas
aprašymas, kreipkitės į artimiausią techninio
aptarnavimo centrą.

**NAUDOJIMOSI
INSTRUKCIJA**

Naudojimosi instrukcija parengta vartotojui. Joje aprašomas prietaisas bei naudojimasis juo. Ši instrukcija taikoma keliems tos pačios grupės prietaisams, todėl galite rasti informacijos, kuri netinka Jūsų įsigytam prietaisui.



Niekada nelieskite šildymo ir virimo prietaisų paviršių. Veikimo metu jie gali būti labai karšti. Laikykite vaikus atokiai. Nudegimų pavojus!



Mikrobangų energija ir aukšta įtampa! Nenuimkite dangčio.

ISPĖJIMAS! Naudojant prietaisą jis ir pasiekiamos jo dalys įkaista. Būkite atsargūs, kad nepaliesumete kaitinimo elementų. Prietaisą laikykite jaunesniems nei 8 m. vaikams nepasiekiamoje vietoje, arba nepalikite vaikų be priežiūros.

Vaikus reikia prižiūrėti, kad jie nežaistų su prietaisu.

Šį prietaisą gali naudoti vaikai nuo 8 m. ir asmenys, turintys fizinę, sensorinę arba protinę negalią arba neturintys reikiamos patirties ir žinių, jei jie buvo išmokyti saugiai naudotis prietaisu, arba supažindinti su naudojimo instrukcijomis ir supranta galimus pavojus. Reikia žiūrėti, kad vaikai nežaistų su prietaisu.

Valyti ir prižiūrėti prietaisą gali ne jaunesni nei 8 m. vaikai ir tik prižiūrint suaugusiesiems.

Prietaisą ir jo laidą laikykite jaunesniems nei 8 m. amžiaus vaikams nepasiekiamoje vietoje.

- **ISPĖJIMAS:** kai prietaisas veikia kombinuotu režimu, vaikai prietaisu gali naudotis tik prižiūrimi suaugusiųjų, nes šiuo režimu generuojama aukšta temperatūra (tinka tik modeliams su kepintuvo funkcija)
- **ISPĖJIMAS:** jei pažeistos durelės ar durelių sandarinimo gumos, krosnelės negalima naudoti tol, kol ji suremontuojama;

- **ĮSPĖJIMAS:** rizikinga patiems bandyti taisyti krosnelę, ypač nuimti jos viršų, nes tada būsite neapsaugoti nuo mikrobangų energijos. Atlikti bet kokius krosnelės remonto darbus gali tik kvalifikuotas specialistas.
- **ĮSPĖJIMAS:** skysčių ir kito maisto negalima kaitinti sandariai uždarytuose induose, nes jie gali sprogti.
- Nenuimkite krosnelės kojelių ir neužblokuokite ertmių ventiliacijai.
- Naudokite tik tinkamus mikrobangų krosnelei indus.
- Jei šildomas maistas yra sudėtas į plastikinį ar popierinį indą, stebėkite, kad tara neužsidegtų;
- Jei pasirodė dūmai, išjunkite krosnelę ir ištraukite jos laidą iš elektros lizdo. Durelių neatidarykite, kad, jei atsirado liepsnos, jos būtų nuslopintos.
- Kaitinami skysčiai gali užvirti, todėl atsargiai išimkite indą iš krosnelės, nes jis gali būti įkaitęs.
- Pašildę kūdikių maistėlį, suplakite jo buteliuką ir prieš maitindami vaiką, patikrinkite maisto temperatūrą, kad išvengtumėte nudegimų.
- Kiaušiniai su lukštu ir kietai virti kiaušiniai neturėtų būti kaitinami mikrobangų krosnelėje, nes jie gali sprogti, net pasibaigus kaitinimo laikui.
- Krosnelės durelių, sandarinimo gumų ir vidaus valymui naudokite tik švelnų valiklį ar indų ploviklį bei kempinėle ar minkštą šluostę.
- Krosnelę valykite reguliariai. Nuvalykite bet kokius maisto likučius.
- Jei krosnelės reguliariai nevalysite, susikaupę paviršiaus nešvarumai gali neigiamai įtakoti jos efektyvų veikimą bei padidinti gedimų riziką.

- Jei pažeistas krosnelės laidas, techninio aptarnavimo centre kvalifikuotas specialistas jį turėtų pakeisti tinkamu, kad būtų išvengta rizikos.
- Nenukabinkite laido per stalo ar darbastalio kraštą.
- Nejunkite šio prietaiso prie išorinio laikmačio jungiklio arba nuotolinės valdymo sistemos, siekdami išvengti pavojingos situacijos.
- Nebandykite keisti krosnelės lemputės patys. Tą turi daryti GORENJE aptarnavimo centrą.
- Valydami prietaisą nenaudokite gariniu valikliu, aukšto slėgio valytuvų, aštrių objektų, šiurkščių valiklių, abrazyvinių kempinių ir dėmių išėmiklių.

Laikykitės žemiau pateiktų taisyklių ir būsite tikri, jog jūsų prietaisas veiks efektyviai:

1. Krosnei veikiančiai, jos viduje visada turi būti visos reikalingos dalys: stiklinis padėklas, nukreiptuvai ir pan.
2. Naudokite krosnelę tik maisto produktams šildyti ar gaminti. Nedžiovinkite joje rūbų, popieriaus ar kitų ne maisto produktų ir nenaudokite krosnelės daktų sterilizavimui.
3. Neįjunkite krosnelės, kuomet ji tuščia. Tai gali pakenkti prietaisui.
4. Nenaudokite krosnelės kaip erdvės bet kokių daiktų laikymui.
5. Krosnelėje nekaitinkite jokių produktų, kurie turi membraną/žievelę, pvz., kiaušinių tryniai, bulvės, vištienos kepenėlės ir pan., prieš tai jų nesubažėję šakute.
6. Į krosnelės angas neikiškite jokių daiktų.
7. Nenuimkite jokių krosnelės dalių: kojelių, varžtų ir pan.
8. Nekaitinkite maisto, padėję jį tiesiai ant stiklinio padėklo. Prieš dėdami į krosnelę maistą, sudėkite jį į/ant tinkamą/-o indą/-o.

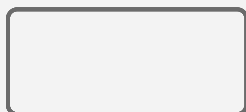
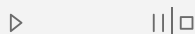
SVARBU: NETINKAMI KROSNELĖJE NAUDOTI INDAI

- Nenaudokite metalinių indų ar indų su metalinėmis rankenomis.
 - Nenaudokite jokių indų su metalinėmis detalėmis.
 - Nenaudokite popierinių puodelių ar plastikinių maišelių.
 - Nenaudokite melanino indų nes jie sugeria mikrobangas. Dėl to indas gali įskilti, be to tai prailgins gaminimo laiką.
 - Nenaudokite glazūruotų indų.
 - Nekaitinkite uždarytų indų, nes jie gali sprogti.
 - Nenaudokite mėsai ar kulinarijos gaminiams skirtų termometrų.
 - Galite naudoti tik specialiai mikrobangų krosnelėms sukurtus termometrus.
9. Indais naudokitės tik laikydamiesi jų gamintojų instrukcijų
 10. Krosnelėje nevirškite/neskrudinkite maisto riebaluose.
 11. Prisiminkite, jog mikrobangų krosnelėje kaitinamas tik skystis inde, o ne pats indas. Tačiau nors indo viršus nėra karštas, išimant indą iš krosnelės būkite atidus, nes skystis/maistas inde yra karštas ir gali ištikšti.
 12. Visada prieš vartodami maistą/skystį, kurį kaiti PASTABA krosnelėje, patikrinkite jo temperatūrą. Ypač jei duodate maistą kūdikiams.

Nerekomenduojama vartoti maisto/skysčio iš karto išėmus jį iš krosnelės. Leiskite jam pastovėti keletą minučių ir prieš valgant pamaišykite, kad paskirstytumėte vienodai temperatūrą.

13. Maistas, kuriame yra vandens ir riebalų, turėtų būti palaikomas krosnelėje dar 30-60 sekundžių po to kai baigiamas kaitinimas.
14. Prisiminkite, kad specifinis maistas, kaip, pavyzdžiui, Kalėdinis pudingas, džemas ir pan. pašyla labai greitai. Labai riebų ar saldų maistą kaitinkite ne plastmasiniuose induose.
15. Krosnelėje indai gali įkaisti nuo kaitinamo maisto. Ypač įkaista plastikinės indo dalys viršuje ir ant rankenų. Išimdami tokius indus, naudokite puodkėlę.
16. Kad išvengtumėte gaisro krosnelės viduje:
 - a) Maisto neperkaitinkite. Prižiūrėkite gaminimo procesą, kai į krosnelę įdedate maistą plastikiniuose, popieriniuose ar kitos lengvai užsidegančios medžiagos induose/pakuotėse.
 - b) Prieš dėdami į krosnelę popierines pakuotes (indelius, maišelius), išimkite metalines detales.
 - c) Jei medžiaga (popierius, plastikas ar kt.) krosnelės viduje užsidegė, jokių būdu neatidarykite krosnelės durelių, išjunkite krosnelę ir ištraukite jos laidą iš elektros lizdo.

VALDYMO SKYDELIS



EKRANAS

Rodo pasirinktas funkcijas ir laiką.

DISPLĖJAUS PIKTOGRAMOS

- Mikrobangos
- Grotelės
- Kombinuotas (mikrobangos + grilis)
- *0h Greitas atitirpinimas pagal laiką
- *0g Automatinis atitirpinimas pagal svorį
- Automatinės programos
- Mingučių signalas (aliarmas)
- Laikrodis (paros laikas)
- Apsaugos nuo vaikų užraktas

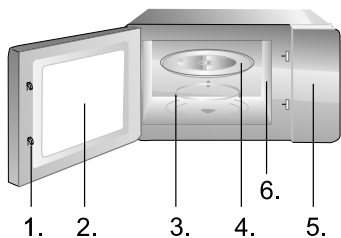
KLAVIŠAI

- Mikrobangos
- Grotelės
- Kombinuotas (mikrobangos + grilis)
- Atitirpinimas
- Auto meniu
- Mingučių signalas / laikrodis

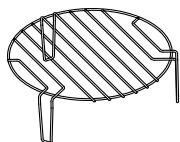
RANKENĖLĖ

- „Start“
- Pauzė/Stop

DURŲ ATIDARYMO RANKENĖLĖ



1. Durelių užsidarymo mechanizmas
2. Durelių langas
3. Ritininis nukreiptuvas
4. Stiklinis padėklas
5. Valdymo skydelis
6. Bangų apsauga (prašome nenuimti žėručio plokštėlės, dengiančios bangų apsaugą)



Grilio stovas (naudojamas tik griliui arba mišriai funkcijai ir dedamas ant stiklo padėklo)

1. LAIKRODIS

Orkaitėje įrengtas skaitmeninis laikrodis. Kai orkaitė yra laukimo režime, laikrodis gali būti nustatyti 24 valandų režimu, paspaudus laikrodžio CLOCK mygtuką.

Pavyzdys: Norint nustatyti laiką 8:30:

1. Kai orkaitė veikia laukimo režimu, paspauskite ir palaikykite laikrodžio CLOCK mygtuką tris sekundes. Pradės mirksėti laiko indikatorius. Nustatykite valandas 08:00 sukdami rankenėlę ir ją paspausdami, kai norimos valandos yra nustatytos.
2. Tuomet sukite rankenėlę, nustatykite minutes, kad ekranas rodytų 08:30; tada paspauskite rankenėlę, kad patvirtintumėte.

PASTABA: Kepimo metu galima nustatyti laikrodžio rodmenis bet kuriuo metu paspaudus laikrodžio CLOCK mygtuką. Laikrodį reikia nustatyti iš naujo kiekvieną kartą, kai orkaitė įjungiamą arba pakartotinai prijungiamą prie elektros tinklo.

2. KEPIMAS IR PAŠILDYMAS MIKROBANGOMIS

Ši funkcija turi du variantus:

a) Greitas kaitinimas mikrobangomis (100% galios)

Pavyzdys: Virimas 100% galia 5 minutes.

1. Rankenėle nustatykite laiką 5:00.
2. Paspauskite START mygtuką, kad paleistumėte programą.

b) Kaitinimas mikrobangomis su rankiniu valdymu

Pavyzdys: Maisto kaitinimas 600 W galingumu 10 minučių.

1. Paspauskite MICROWAVES mygtuką.
2. Kelis kartus paspauskite mikrobangų mygtuką MICROWAVE arba rankenėle nustatykite galios lygį į 600 W. Patvirtinkite nustatymą paspausdami rankenėlę.
3. Rankenėle nustatykite laiką 10:00:00.
4. Paspauskite START mygtuką, kad paleistumėte programą.

Yra 7 galios lygiai (W): 700, 600, 500, 400, 300, 200 ir 100; ilgiausias veikimo laikas yra 95 minutės.

3. GRILIS

Grilis ypač naudingas ploniems gabalėliams mėsos, kepsniams, pjausniams, mėsai ant iešmo, dešrų ir vištienos gabalėliams. Grilis taip pat tinka skrudinti duoną ar sumuštinius ir apkepti įvairius patiekalus. Ilgiausias kepimo ant grotelių darbo laikas, kurį galiam nustatyti, yra 95 minutės.

Pavyzdys: Kepimas ant grotelių 12 minučių

1. Spauskite GRILL mygtuką.
2. Pasukite rankenėlę, nustatykite laiką į 12:00.
3. Paspauskite START mygtuką, kad paleistumėte programą.

PASTABA: Kepimo ant grotelių metu orkaitė automatiškai supypsi du kartus, įpusėjęs nustatytam maisto ruošimo laikui. Taip primenama, kad reikia apversti maistą. Apvertus uždarykite dureles ir paspauskite START mygtuką. Jei nenorite apversti maisto, virimas arba kepimas tęsis.

4. KOMBINUOTAS REŽIMAS

Orkaitė veiks mikrobangomis 55 procentus laiko, o grilis – 45 procentus laiko. Šis režimas tinka ruošti žuvį ar apkepus. Ilgiausias darbo laikas, kurį galiam nustatyti, yra 95 minutės.

Pavyzdys: Nustatykite C-1 kombinuotą režimą 25 minutėms.

1. Paspauskite kombinuoto režimo COMBINED mygtuką. Ekrane pasirodys simbolis C-1.
2. Patvirtinkite pasirinktą nustatymą paspausdami rankenėlę.
3. Pasukite rankenėlę norėdami nustatyti laiką į 25:00.
4. Paspauskite START mygtuką, kad paleistumėte programą.

5. KOMBINUOTAS VEIKIMAS C-2

Orkaitė veiks mikrobangomis 36 procentus laiko, o grilis – 64 procentus laiko. Šis režimas tinka ruošti pudingus, suflė, omletus, keptas bulves ir paukštieną. Ilgiausias darbo laikas, kurį galiam nustatyti, yra 95 minutės.

Pavyzdys: Nustatykite C-2 kombinuotą režimą 25 minutėms.

1. Paspauskite kombinuoto režimo mygtuką COMBINED du kartus, arba nustatykite norimą režimą pasukdami rankenėlę. Ekrane pasirodys simbolis C-2. Patvirtinkite paspausdami rankenėlę.
2. Rankenėle nustatykite laiką į 25:00.
3. Paspauskite START mygtuką, kad paleistumėte programą.

6. AUTOMATINIS ATITIRPINIMAS

Orkaitėje galima atšildyti mėsą, paukštieną ir jūros gėrybes. Atitirpinimo laikas ir galingumas reguliuojamas automatiškai pagal iš anksto nustatytą masę. Atšildomo maisto svoris gali būti nuo 100 g iki 2000 g.

Pavyzdys: 600 g šaldytos žuvies atitirpinimas

1. Paspauskite atitirpinimo mygtuką DEFROST.
2. Pasukite rankenėlę, nustatykite svorį 600 g.
3. Paspauskite START mygtuką, kad paleistumėte programą.

PASTABA: Įpusėjus atšildymo procesui metu orkaitė automatiškai supypsi du kartus. Taip primenama, kad reikia apversti maistą. Apvertus uždarykite dureles ir paspauskite START mygtuką. Jei nenorite apversti maisto, virimas arba kepimas tęsis toliau.

7. GREITAS ATITIRPINIMAS

Orkaitėje taip pat galima greitai atitirpinti.

Pavyzdys: Greitas duonos atitirpinimas

1. Paspauskite atitirpinimo mygtuką DEFROST du kartus arba ekrane pasirinkite simbolį, kuris rodo atitirpinimą pagal laiką.
2. Pasukite rankenėlę, nustatykite norimą laiką.
3. Paspauskite START mygtuką, kad paleistumėte programą.

PASTABA: Įpusėjus atšildymo procesui metu orkaitė automatiškai supypsi du kartus. Taip primenama, kad reikia apversti maistą. Apvertus uždarykite dureles ir paspauskite START mygtuką. Jei nenorite apversti maisto, virimas arba kepimas tęsis.

8. AUTO MENU

Maistui ruošti AUTO meniu reikia nustatyti tik maisto rūšį ir svorį/dydį. Orkaitė pati nustatys galią ir laiką.

Pavyzdys:

1. Paspauskite AUTO MENU mygtuką.
2. Kelis kartus paspauskite AUTO MENU mygtuką arba pasukite rankenėlę, norėdami pasirinkti pageidaujamą maisto rūšį. Pasirinkite programas nuo A-1 iki A-8. Patvirtinkite nustatymą paspausdami rankenėlę.
3. Pasukite rankenėlę ir pasirinkite apytikrį svorį / kiekį.
4. Paspauskite START mygtuką, kad paleistumėte programą.

Menu“ (atkurti menu „start“ (pradžią)	Svoris / kiekis	Mikrobangų galingumas
A-1 Greitas pašildymas	150g	100%
	250g	
	350g	
	450g	
	600g	
A-2 Aušinimas skysčiu	1 puodelis	100%
A-3 Pūsti kukurūzai	50g	100%
	100g	
A-4 Mėsa	150g	100%
	300g	
	450g	
	600g	
A-5 Bulvės	230g	100%
	460g	
	690g	
A-6 Daržovės	150g	100%
	350g	
	500g	
A-7 Žuvis	150g	80%
	250g	
	350g	
	450g	
	650g	
A-8 Makaronai	50 g (450 ml vandens)	80%
	100 g (800 ml vandens)	
	150 g (1.200 ml vandens)	

9. MAISTO GAMINIMAS KELIAIS ETAPAIS

Mikrobangų krosnelėje galima ruošti maistą dviem etapais.

Pavyzdys: Atitirpdyti šaldytą mėsą 10 minučių, tada šildyti ją 5 minutes 600 W galia:

1. Paspauskite atitirpinimo mygtuką DEFROST du kartus.
2. Rankenėle nustatykite laiką 10:00 ir patvirtinkite.
3. Paspauskite MICROWAVES mygtuką.
4. Rankenėle nustatykite 600 W galią.

5. Paspauskite START mygtuką, kad paleistumėte programą.

PASTABA: Atitirpinimo funkcija gali būti naudojama tik pirmajame žingsnyje. Auto meniu negalima naudoti žingsnių ir kelių žingsnių kepimo programoje.

10. GREITAS STARTAS

Orkaitės naudojimo patarimai

Naudokite šią funkciją, norėdami greitai pašildyti (100% mikrobangų galios) arba išvirti maistą. Prietaisui veikiant laukimo režimu, paspauskite START mygtuką, ir orkaitė veiks 30 sekundžių. Kiekvieną kartą papildomai spaudžiant START mygtuką, veikimo laikas bus pratęstas dar 30 sekundžių.

PASTABA: Paspaudus START mygtuką dar kartą, gaminimo laikas bus pratęstas 30 sekundžių visoms programoms, išskyrus automatinį režimą, daugiapakopį maisto ruošimą ir automatinio atitirpinimo režimą.

11. UŽRAKTAS NUO VAIKŲ

Ši funkcija naudojama norint, kad orkaitės netyčia neįjungtų vaikai. Kai orkaitė yra užrakinta, rodoma atitinkama piktograma ir orkaitės naudoti neįmanoma.

Norėdami užrakinti orkaitę, vienu metu paspauskite AUTO MENU ir laikrodžio CLOCK mygtukus. Kai išgirsite pyptelėjimą, orkaitė bus užrakinta, o ekrane pasirodys rakto simbolis. Kol orkaitė yra užrakinta, jokie mygtukai neveikia.

Norėdami atrakinti orkaitę, vėl paspauskite AUTO MENU ir laikrodžio CLOCK mygtukus. Kai išgirsite pyptelėjimą, orkaitė bus atrakinta.

12. ATGALINIS LAIKMATIS/MINUČIŲ SIGNALAS

Naudokite atgalinės atskaitos laikmatį nustatyti žadintuvą. Ilgiausias galimas nustatymas yra 95 minutės.

Pavyzdys:

1. Paspauskite mygtuką CLOCK. Ekranas pradės mirksėti.
2. Rankenėle nustatykite norimą laiką.
3. Patvirtinkite rankenėle, ir atgalinio laiko atskaita prasidės. Laikui pasibaigus, orkaitė pypteli.

PASTABA: Atgalinės atskaitos laikmačio arba minučių signalo nustatymas neturi įtakos orkaitės veikimui ir negali būti naudojamas kaip kepimo laikmatis.

13. PAVOJAUS SIGNALO IR MYGTUKO GARSO NUSTATYMAS

Naudokite šią funkciją norėdami nustatyti mygtukų garsų ir kitų prietaisų garsumą.

Paspauskite nustatymų mygtuką palaikykite jį apie 5 sekundes. Ekrane pasirodys VOL. Naudokite rankenėlę nustatyti norimą garsumą (garsą). Paspauskite rankenėlę, kad patvirtintumėte.

PASTABA: Pasirinkus išjungimo nustatymą OFF, paspaudus mygtukus nesigirdi jokio garso; visi kiti garsai, kaip antai signalas, atgalinės atskaitos laikmatis, programos pabaigos pyptelėjimas ir gedimų signalas veikia kaip įprasta.

1. Prieš valydami krosnelę, išjunkite ją ir ištraukite jos laidą iš elektros lizdo.
2. Prižiūrėkite, kad krosnelės vidus nuolat būtų švarus. Jei skystis ištiško ant krosnelės sienelių, nuvalykite jį drėgna šluoste. Nerekomenduojama naudoti stiprių ir šiurkščių valiklių ar valymo priemonių.
3. Krosnelės viršų valykite drėgna šluoste. Neleiskite, kad į ventiliacines angas patektų vandens, taip išvengsite vidinių krosnelės dalių pažeidimo.
4. Nesušlapinkite valdymo skydelio. Valykite jį minkšta, drėgna šluoste. Valdymo skydeliui valyti nenaudokite stipriai veikiančių valiklių.
5. Jei garai susikaupė aplink dureles ar jų viduje, nuvalykite juos minkšta šluoste. Garai gali susikaupti, kai mikrobangų krosnelė veikia aukšto drėgmės lygio sąlygomis ir tai neturi jokios įtakos krosnelės veikimo efektyvumui.
6. Norėdami nuvalyti stiklinį padėklą, išimkite jį iš krosnelės, nuplaukite šiltu muiluotu vandeniu ar išplaukite indaplovėje.
7. Ritininis nukreiptuvas ir krosnelės vidaus sienelės turėtų būti valomos reguliariai, kad vėliau, nuo susikaupusių nešvarumų neatsirastų pašalinių garsų, krosnei veikiant. Tiesiog nuvalykite krosnelės dugną (kur įmontuotas ritininis kreiptuvas) švelniu valikliu ir vandeniu ar langų plovikliu ir nusauskite. Ritininį nukreiptuvą plaukite šiltame muiluotame vandenyje arba indaplovėje. Drėgmė, susidaranti gaminant maistą krosnelėje, nekenkia krosnelės ritininiam kreiptuvui ar jod dugnui.
Kai nuimsite ritininį kreiptuvą valymui, įsitinkinkite, jog atgal jį įstatėte teisingai.
8. Norėdami krosnelėje panaikinti nemalonų kvapą, į gilų mikrobangų krosnei tinkantį indą įpilkite vandens ir išspauskite vienos citrinos sultis bei sudėkite jos žievelę. Krosnelę užstatykite veikti 5 minutėms, nuvalykite ir nusauskite krosnelės vidų minkšta pašluoste.

APLINKA

Neišmeskite prietaiso kartu su įprastomis buitinėmis atliekomis. Nuneškite jį į oficialų surinkimo punktą. Tokiu būdu prisidėsite prie aplinkosaugos.

MONTAVIMAS

1. Įsitikinkite, jog išėmėte visas pakuotės dalis iš mikrobangų krosnelės vidaus.
2. Išpakavę prietaisą, gerai apžiūrėkite, ar nėra pažeidimų, tokių kaip:
 - netinkamai įmontuotos durelės
 - pažeistos durelės
 - durelių lango įdubimai ar skylės
 - įlenktas krosnelės vidusJei pastebėjote bent vieną pažeidimą, NENAUDOKITE prietaiso.
3. Ši mikrobangų krosnelė sveria 14,2 kg ir ją reikia statyti ant horizontalaus tvirto paviršiaus, kuris išlaikytų tokį svorį.
4. Krosnelę statykite ten, kur jos nepasiektų karštis ir garai.
5. Ant krosnelės viršaus NELAIKYKITE jokių daiktų.
6. NENUIMKITE veleno.
7. Prižiūrėkite vaikus, kuomet jie naudojami mikrobangų krosnele.
8. Elektros laido kištukas turi būti lengvai pasiekti elektros lizdą.
9. Prijungiant krosnelę, rekomenduojama pasikonsultuoti su techninio pataravimo specialistais, nes krosnelė reikalauja 1.2 KW galios.

KROSNELĖS DUOMENYS: 250V,10 amperų saugiklis.

Kintamos srovės elektros lizdas turi būti lengvai pasiekiamas, kad nelaimės atveju būtų galima lengvai ištraukti kištuką. Arba prietaisą turi būti galima izoliuoti grandinėje įtaisius jungiklį. Tokiu atveju reikia laikytis elektros instaliacijos taisyklių. Junkite prietaisą į vienfazės 230 V/50 Hz kintamosios srovės tinkamai įrengtą ir įžemintą lizdą. ĮSPEJIMAS! ŠĮ PRIETAISĄ REIKIA ĮŽEMINTI.

TECHNINIAI DUOMENYS

Energijos sąnaudos	230V-50Hz, 1050W
Galia	700W
Kepintuvo galia.....	1000W
Dažnis	2450MHz
Išoriniai matmenys.....	595mm(P) x 388mm(A) x 320mm(G)
Talpa	17 litrų
Svoris.....	Apie 14,2 kg
Triukšmo lygis	Lc < 58 dB (A)



Šis prietaisas yra pažymėtas remiantis elektrinių ir elektronikos prietaisų atliekų Europos direktyva 2002/96/EC (WEEE).

Ši direktyva galioja visoje Europoje ir yra elektrinių ir elektronikos prietaisų grąžinimo bei perdirbimo tvarkos pagrindas.

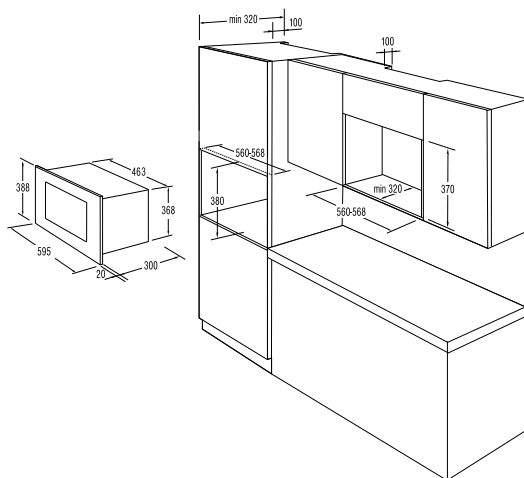
RADIO TRUKDŽIAI

Mikrobangų krosnelė gali sutrikdyti jūsų radijo, televizoriaus ar panašių prietaisų veikimą. Kai atsiranda trukdžiai, juos galima pašalinti ar sumažinti atliekant tokius veiksmus:

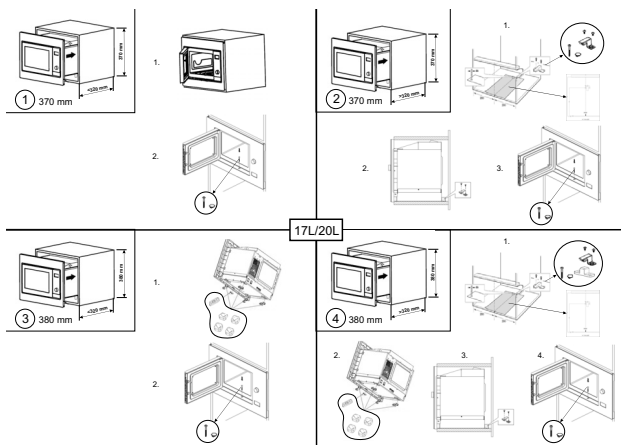
- Nuvalykite krosnelės dureles ir sandarinimo gumų paviršių.
- Pastatykite radijo imtuvą, televizorių ir panašius prietaisus kuo toliau nuo mikrobangų krosnelės.
- Naudokite tinkamą anteną, kad radijo imtuvas, televizorius ar kiti panašūs prietaisai galėtų gerai priimti signalą.

VI FORBEHOLDER OSS RETTEN TIL Å FORETA ENDRINGER SOM IKKE BERØRER UTSTYRETS FUNKSJON.

IMONTUOJAMA SPINTELĖ



PARUŠKITE SPINTELĖ



PRIEŠ KVIEČIANT MEISTRĄ

1. Jei prietaisas neveikia, ekranėlis neįsijungia:
 - a) Patikrinkite ar prietaiso laidas gerai įkištas į elektros lizdą. Jei ne, ištraukite kištuką iš rozetės ir palaukę 10 sekundžių vėl įkiškite kištuką atgal į elektros lizdą.
 - b) Patikrinkite, ar negalėjo perdegti saugiklis; arba nutrūkti elektros tiekimas. Jei viskas gerai, patikrinkite elektros lizdą, įjungdami į jį kitą prietaisą.
2. Jei mikrobangos veikia ne visu galingumu:
 - a) Patikrinkite, kuris laikmatis yra nustatytas.
 - b) Įsitinkite, kad durelės yra gerai uždarytos. Kitaip mikrobangos nesklis į orkaitę.

JEI NETINKA NEI VIENAS AUKŠČIAU PATEIKTAS APRAŠYMAS, KREIPKITĖS Į ARTIMIAUSIĄ TECHNINIO APTARNAVIMO CENTRĄ.

GARANTIJA IR APTARNAVIMAS

Jei jums reikia informacijos arba jei turite problemą, prašome susisiekti su Gorenje klientų aptarnavimo centru Jūsų šalyje (viso pasaulio atstovybių telefonų numerius rasite garantinėje knygelėje). Jei Jūsų šalyje nėra klientų aptarnavimo centro, kreipkitės į vietinį Gorenje atstovą arba susisiekite su Gorenje buitinės technikos departamentu.

Prietaisas skirtas naudoti tik buityje!

Papildomų rekomendacijų, kaip gaminti maistą mikrobangų krosnelėje, ir kitų naudingų patarimų ieškokite puslapyje internete, adresu:

<http://www.gorenje.lt>

LINKI SĖKMINGAI NAUDOTI PRIETAISĄ

gorenje