

**CHÈRE CLIENTE**

Nous vous remercions vivement d'avoir acheté un appareil de notre marque et vous félicitons de votre choix.

Pour vous faciliter l'utilisation de votre nouvel appareil, nous avons rédigé une notice détaillée ; elle vous aidera à vous familiariser avec lui. Nous vous recommandons de la lire attentivement avant de mettre votre appareil en service.

Vérifiez d'abord que votre appareil est arrivé en bon état. En cas de dommages dus au transport, veuillez contacter immédiatement votre détaillant. Vous trouverez son numéro de téléphone sur la facture ou le bon de livraison qui vous a été remis lors de l'achat.

Nous vous souhaitons de prendre beaucoup de plaisir à cuisiner avec votre nouvel appareil.



Cet appareil est destiné à un usage domestique pour le réchauffage, la cuisson et la décongélation des aliments et des boissons au moyen d'ondes électromagnétiques. Il ne doit pas être utilisé en plein air.

**NOTICE D'UTILISATION**

Cette notice est destinée à l'utilisateur. Elle décrit l'appareil et la manière de s'en servir. Ce manuel est rédigé pour différents modèles et il est donc possible qu'il décrive des fonctions dont votre appareil ne dispose pas.

## CONSIGNES DE SÉCURITÉ IMPORTANTES



Ne touchez jamais les éléments chauffants des appareils de cuisson. Ils deviennent chauds pendant le fonctionnement. Tenez les enfants à distance de sécurité. Il existe un risque de brûlure!



Énergie micro-ondes et haute tension ! Ne retirez pas le panneau de protection contre l'exposition aux micro-ondes.

**ATTENTION:** Les enfants à partir de 8 ans et les personnes disposant de capacités physiques, sensorielles ou mentales réduites, ou manquant d'expérience et de connaissances, peuvent utiliser cet appareil sous surveillance, à condition d'avoir reçu des instructions sur la manière de s'en servir en toute sécurité et d'avoir compris les risques auxquels ils s'exposent. Les enfants ne doivent pas jouer avec l'appareil ni procéder sans surveillance à son nettoyage et à son entretien.

L'appareil et ses éléments accessibles deviennent chauds durant l'utilisation. Faites bien attention à ne pas toucher les résistances. Maintenez les enfants de moins de 8 ans à l'écart de l'appareil, sauf si vous les surveillez en permanence.

- **ATTENTION :** lorsque l'appareil fonctionne en mode combiné, les enfants ne devraient s'en servir que sous la surveillance d'un adulte en raison de la température élevée générée par le gril. (Cette consigne s'applique seulement aux modèles disposant de la fonction gril).

- **ATTENTION :** si la porte ou le joint de la porte sont endommagés, n'utilisez pas l'appareil tant qu'il n'a pas été réparé par un technicien compétent.
- **ATTENTION :** il est dangereux pour toute autre personne qu'un technicien de procéder à des réparations impliquant la dépose d'un panneau de protection contre l'exposition aux micro-ondes.
- **ATTENTION :** il ne faut pas chauffer les liquides et autres aliments dans des récipients fermés hermétiquement, car ces derniers risquent d'exploser.
- N'enlevez pas les pieds de l'appareil et n'obstruez pas les fentes d'aération.
- Utilisez exclusivement une batterie de cuisine et des ustensiles compatibles avec un four à micro-ondes.
- Lorsque vous réchauffez des aliments dans des barquettes en plastique ou en papier, gardez un œil sur le four pour pouvoir agir à temps au cas où le récipient s'enflammerait.
- Si vous voyez de la fumée, mettez le four à l'arrêt, débranchez-le et laissez la porte fermée afin d'étouffer les flammes éventuelles.
- Le réchauffage des boissons aux micro-ondes peut entraîner une ébullition différée. Veillez à manipuler les récipients avec précaution.
- Afin d'éviter tout risque de brûlure, agitez les biberons, remuez le contenu des petits pots pour bébés et testez la température avant consommation.
- Ne faites pas cuire d'œufs durs ou à la coque aux micro-ondes, car ils peuvent éclater, même lorsque le temps de cuisson s'est écoulé.

- Lorsque vous nettoyez la porte, le joint de la porte et l'intérieur du four, utilisez exclusivement des détergents légers non abrasifs que vous déposerez sur une éponge ou un chiffon doux.
- Il faut nettoyer le four régulièrement et retirer sans attendre tout résidu alimentaire.
- Le manque d'entretien pourrait conduire à une détérioration des surfaces, ce qui pourrait affecter la durée de vie de l'appareil et entraîner certains risques.
- Si le cordon secteur est endommagé, il faut le faire remplacer – afin d'éviter tout danger – par un technicien du Service Après- Vente ou par un professionnel qualifié.
- Ne nettoyez jamais la table de cuisson avec un appareil à vapeur ou à haute pression : vous vous exposeriez à un risque de choc électrique.
- L'appareil n'est pas prévu pour être commandé par un minuteur externe ou une télécommande séparée.

Vous trouverez ci-dessous un certain nombre de règles à suivre, comme pour tous les appareils. Elles vous permettront d'utiliser ce four en toute sécurité et d'obtenir des performances maximales.

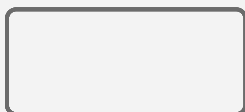
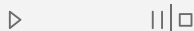
1. Lorsque vous servez du four, veillez à ce que le plateau tournant, la couronne à roulettes et l'entraîneur soient bien en place.
2. Utilisez le four exclusivement pour la préparation des aliments. N'y séchez pas de linge, du papier, ou autre chose que des produits alimentaires. N'y stérilisez pas les conserves.
3. Ne faites pas fonctionner le four à vide, cela pourrait l'endommager.
4. N'utilisez pas la cavité du four comme espace de rangement pour des papiers, des livres de cuisine, ou autres objets.
5. Ne faites pas cuire d'aliments recouverts d'une membrane ou d'une peau sans l'avoir perforée au préalable avec une fourchette : jaunes d'œufs, foies de volaille, pommes de terre, etc.
6. N'insérez aucun objet dans les orifices de la carrosserie.
7. Ne démontez jamais le four, et ne retirez pas les pieds, l'axe d'entraînement, les vis, etc.
8. Ne posez pas les aliments à cuire directement sur le plateau en verre. Placez-les dans des récipients adéquats avant de les enfourner.

**IMPORTANT - USTENSILES DE CUISINE À NE PAS UTILISER DANS VOTRE FOUR À MICRO- ONDES :**

- N'utilisez pas de plats en métal ou comportant des poignées en métal.
  - N'utilisez aucun récipient avec garniture en métal.
  - N'utilisez pas d'assiette en mélamine, car cette matière absorbe l'énergie des micro-ondes. Cela ralentirait la cuisson et l'assiette pourrait se fêler ou se carboniser.
  - Ne faites rien chauffer dans des bouteilles à goulot étroit, comme par exemple les bouteilles de boissons gazeuses ou de sauces à salade, car elles pourraient éclater dans le four à micro-ondes.
  - Si vous avez besoin d'utiliser un thermomètre à viande ou à sucre, choisissez-en un qui soit spécialement destiné aux micro-ondes. Ces thermomètres sont disponibles dans le commerce.
9. Utilisez les ustensiles spéciaux pour micro-ondes selon les recommandations du fabricant.
  10. Ne faites pas de fritures dans ce four.

11. Souvenez-vous que dans un four à micro-ondes, le contenu du récipient chauffe plus vite que le récipient lui-même. Par conséquent, même si le couvercle ne vous semble pas très chaud au toucher, le liquide ou les aliments qui sont à l'intérieur dégagent la même quantité de vapeur qu'en cuisson conventionnelle ; soyez prudent lorsque vous enlevez le couvercle.
12. Lorsque vous réchauffez un biberon ou des aliments pour bébé, testez vous-même la température avant de nourrir l'enfant. De plus, il est conseillé de ne pas consommer immédiatement les aliments ou les boissons que l'on vient de retirer du four à micro-ondes ; laissez-les reposer quelques minutes et mélangez-les pour répartir la chaleur de façon homogène.
13. Les aliments contenant à la fois de l'eau et de la graisse (par exemple bouillon cube) doivent rester 30 à 60 secondes au four après l'arrêt de l'appareil. Cela permet au mélange de se stabiliser et évite les bouillonnements lorsqu'on y trempe une cuillère ou qu'on y ajoute un bouillon cube.
14. Pour vos préparations liquides et solides, souvenez-vous que certains aliments (par exemple pudding de Noël, confiture, viande hachée) chauffent très vite. Lorsque vous faites cuire ou réchauffer des aliments contenant beaucoup de sucre ou de matière grasse, n'utilisez pas de contenant en plastique.
15. Les récipients peuvent être brûlants en raison de la chaleur transmise par les aliments qui cuisent. Cela est flagrant si vous recouvrez le plat et les poignées avec un film en plastique. N'oubliez pas de mettre des gants de cuisine quand vous manipulez vos récipients.
16. Pour éviter que vos préparations et récipients prennent feu dans le four:
  - a) ne prolongez pas inutilement la cuisson. Surveillez le four tant que des matières inflammables (papier, plastique) sont à l'intérieur ;
  - b) avant d'enfourner des aliments sous sachets en plastique, retirez les liens qui les ferment si ces derniers comportent des fils métalliques.
  - c) Si le feu se déclare à l'intérieur du four, laissez la porte fermée, débranchez l'appareil ou mettez-le hors tension en désarmant le disjoncteur ou en enlevant le fusible sur le tableau électrique.

# BANDEAU DE COMMANDES ÉLECTRONIQUE



## ÉCRAN

Affiche les fonctions sélectionnées, l'heure du jour et la durée de fonctionnement.

## ICÔNES AFFICHÉES À L'ÉCRAN

- Micro-ondes
- Gril
- Cuisson combinée (micro-ondes + gril)
- \*0h Décongélation rapide avec réglage de la durée
- \*0g Décongélation automatique en fonction du poids
- Programmes automatiques
- Compte-minutes (alarme)
- Horloge (heure du jour)
- =0 Sécurité enfants

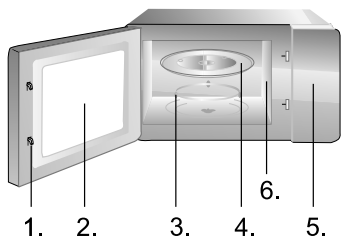
## TOUCHES

- Micro-ondes
- Gril
- Cuisson combinée (micro-ondes + gril)
- \*0 Décongélation
- Cuisson automatique
- Compte-minutes / Horloge

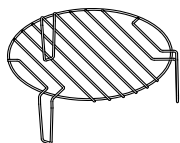
## SÉLECTEUR ROTATIF

- Départ
- Pause / Stop

## BOUTON D'OUVERTURE DE LA PORTE



1. Verrouillage de sécurité de la porte
2. Hublot
3. Couronne à roulettes
4. Plateau tournant en verre
5. Bandeau de commandes
6. Répartiteur d'ondes (n'enlevez pas la plaque en mica recouvrant le répartiteur).



Trépied (uniquement pour la cuisson au gril ou la cuisson combinée ; doit toujours être placé sur le plateau tournant)

## 1. HORLOGE

**Le four est équipé d'une horloge à affichage numérique ; quand le four est en veille, vous pouvez régler l'heure au format 24 heures en effleurant la touche HORLOGE.**

Exemple : vous voulez régler l'horloge à 8h30.

1. Le four étant en veille, effleurez la touche HORLOGE pendant 3 secondes. L'afficheur commence à clignoter. Réglez d'abord les heures en tournant le sélecteur jusqu'à ce que 08:00 s'affiche, puis appuyez sur le sélecteur.
2. Ensuite, réglez les minutes en tournant le sélecteur jusqu'à ce que 08:30 s'affiche, puis appuyez sur le sélecteur pour valider.

**NOTE:** durant la cuisson, vous pouvez afficher l'horloge à tout moment en effleurant la touche HORLOGE. Vous devez mettre l'horloge à l'heure chaque fois que vous branchez ou rebranchez le four au réseau électrique.

## 2. CUISSON ET RÉCHAUFFAGE AUX MICRO-ONDES

**Cette fonction comporte deux options :**

**a) Cuisson ou réchauffage rapide aux micro-ondes (à 100% de la puissance)**

Exemple : réchauffage à 100% de la puissance pendant 5 minutes.

1. Tournez le sélecteur pour régler le temps de fonctionnement sur 05:00.
2. Effleurez la touche DÉPART pour lancer le programme.

**b) Cuisson aux micro-ondes en mode manuel**

Exemple : cuisson des aliments à une puissance de 600 W pendant 10 minutes.

1. Effleurez la touche MICRO-ONDES.
2. Effleurez plusieurs fois la touche MICRO-ONDES ou tournez le sélecteur pour régler la puissance à 600 W. Validez votre réglage en appuyant sur le sélecteur.
3. Tournez le sélecteur pour régler le temps de cuisson sur 10:00.
4. Effleurez la touche DÉPART pour lancer le programme.

7 puissances différentes sont disponibles (en W) : 700, 500, 400, 300, 200 et 100 ; le temps de fonctionnement maximum est de 95 minutes.



### 3. GRIL

**Le gril est particulièrement adapté à la cuisson de la viande en tranches : escalopes, steaks, côtelettes, brochettes, saucisses, ou morceaux de poulets. Il convient aussi pour les toasts ou les sandwiches chauds et pour faire dorer les gratins. La durée maximale de cuisson au gril est de 95 minutes.**

Exemple : cuisson au gril pendant 12 minutes.

1. Effleurez la touche GRIL.
2. Tournez le sélecteur pour régler le temps de cuisson sur 12:00.
3. Effleurez la touche DÉPART pour lancer le programme.

**NOTE:** lorsque la moitié du temps de cuisson imparti s'est écoulé, le four émet un signal sonore pour vous rappeler qu'il faut retourner les aliments. Ceci fait, refermez la porte et effleurez la touche DÉPART. Si vous ne les retournez pas, le four poursuivra son programme.

### 4. CUISSON COMBINÉE C-1

**Le four fonctionne 55% du temps aux micro-ondes et 45% du temps au gril. Ce mode convient à la cuisson des poissons et des gratins. On peut régler un temps de fonctionnement maximum de 95 minutes.**

Exemple : cuisson combinée C-1 pendant 25 minutes.

1. Effleurez la touche CUISSON COMBINÉE. »C-1« s'affiche à l'écran.
2. Validez le mode de cuisson choisi en appuyant sur le sélecteur rotatif.
3. Tournez le sélecteur pour régler le temps de cuisson sur 25:00.
4. Effleurez la touche DÉPART pour lancer le programme.

### 5. CUISSON COMBINÉE C-2

**Le four fonctionne 36% du temps aux micro-ondes et 64% du temps au gril. Ce mode convient à la cuisson des crèmes-desserts, soufflés, pommes de terre et volailles. On peut régler un temps de fonctionnement maximum de 95 minutes.**

Exemple : cuisson combinée C-2 pendant 25 minutes.

1. Effleurez deux fois la touche CUISSON COMBINÉE, ou réglez le mode de cuisson voulu en tournant le sélecteur. »C-2« s'affiche à l'écran. Validez en appuyant sur le sélecteur rotatif.
2. Tournez le sélecteur pour régler le temps de cuisson sur 25:00.
3. Effleurez la touche DÉPART pour lancer le programme.

## 6. DÉCONGÉLATION AUTOMATIQUE

**Le four vous permet de décongeler la viande, la volaille, le poisson et les fruits de mer. La durée de décongélation et la puissance se règlent automatiquement en fonction du poids que vous indiquez. Les aliments à décongeler peuvent peser entre 100 g et 2000 g.**

Exemple : décongeler 600 g de poisson surgelé.

1. Effleurez la touche DÉCONGÉLATION.
2. Tournez le sélecteur pour régler le poids sur 600 g.
3. Effleurez la touche DÉPART pour lancer le programme.

**NOTE:** lorsque la moitié du temps de décongélation imparti s'est écoulé, le four sonne deux fois pour vous rappeler qu'il faut retourner les aliments. Ceci fait, refermez la porte et effleurez la touche DÉPART. Si vous ne les retournez pas, le four poursuivra son programme.

## 7. DÉCONGÉLATION RAPIDE

**Le four permet aussi la décongélation rapide.**

Exemple : décongeler du pain rapidement.

1. Effleurez deux fois la touche DÉCONGÉLATION ou tournez le sélecteur pour choisir à l'écran l'icône représentant la Décongélation rapide avec réglage de la durée.
2. Tournez le sélecteur pour régler la durée de décongélation voulue.
3. Effleurez la touche DÉPART pour lancer le programme.

**NOTE:** lorsque la moitié du temps de décongélation imparti s'est écoulé, le four sonne deux fois pour vous rappeler qu'il faut retourner les aliments. Ceci fait, refermez la porte et effleurez la touche DÉPART. Si vous ne les retournez pas, le four poursuivra son programme.

## 8. CUISSON AUTOMATIQUE

**En mode Cuisson automatique, il vous suffit de sélectionner le type d'aliment et son poids ou sa quantité. Le four se charge de régler la puissance et la durée de cuisson qui conviennent.**

Exemple :

1. Effleurez la touche CUISSON AUTOMATIQUE.
2. Effleurez plusieurs fois la touche CUISSON AUTOMATIQUE, ou tournez le sélecteur pour choisir le type d'aliment voulu. Vous avez le choix entre les programmes A-1 à A-8. Validez en appuyant sur le sélecteur rotatif.
3. Tournez le sélecteur pour choisir le poids approximatif ou la quantité.
4. Effleurez la touche DÉPART pour lancer le programme.

Programme	Poids/quantité	Puissance des micro-ondes
A-1 Réchauffage rapide	150g	100%
	250g	
	350g	
	450g	
	600g	
A-2 Liquides	1 tasse	100%
A-3 Popcorn	50g	100%
	100g	
A-4 Viande	150g	100%
	300g	
	450g	
	600g	
A-5 Pommes de terre	230g	100%
	460g	
	690g	
A-6 Légumes	150g	100%
	350g	
	500g	
A-7 Poisson	150g	80%
	250g	
	350g	
	450g	
	650g	
A-8 Pâtes	50 g (450 ml d'eau)	80%
	100 g (800 ml d'eau)	
	150 g (1200 ml d'eau)	

## 9. CUISSON EN PLUSIEURS ÉTAPES

**Le four à micro-ondes vous permet d'enchaîner deux étapes successives.**

Exemple : décongeler pendant 10 minutes de la viande surgelée, puis la cuire 5 minutes à 600 W.

1. Effleurez deux fois la touche DÉCONGÉLATION.
2. Tournez le sélecteur pour régler la durée de décongélation sur 10:00, puis validez.
3. Effleurez la touche MICRO-ONDES.
4. Tournez le sélecteur pour régler la puissance sur 600 W.
5. Effleurez la touche DÉPART pour lancer le programme.

**NOTE:** vous ne pouvez sélectionner la décongélation qu'en première étape. La cuisson automatique ne peut pas constituer une étape du programme.

## 10. DÉMARRAGE RAPIDE

### Conseils pour l'utilisation du four

Utilisez cette fonction pour réchauffer ou cuire rapidement vos aliments aux micro-ondes à 100% de leur puissance. Le four étant en veille, effleurez la touche DÉPART : l'appareil fonctionne 30 secondes. Chaque pression successive sur cette même touche prolonge la cuisson de 30 secondes.

**NOTE:** le fait d'appuyer de nouveau sur la touche DÉPART prolonge la durée de fonctionnement de 30 secondes pour tous les programmes, sauf pour la Cuisson automatique, la Cuisson en plusieurs étapes et la Décongélation automatique.

## 11. SÉCURITÉ ENFANTS

**Utilisez cette fonction pour empêcher les jeunes enfants de se servir du four sans surveillance. Tant que le four est verrouillé, l'icône de la Sécurité enfants s'affiche à l'écran et l'appareil ne peut pas fonctionner.**

Pour activer la Sécurité enfants, effleurez simultanément les touches CUISSON AUTOMATIQUE et HORLOGE. Lorsque vous entendez un bip, le four est verrouillé et l'icône de la Sécurité enfants apparaît à l'écran. Tant que le verrouillage est actif, aucune touche n'est opérationnelle. Pour désactiver la Sécurité enfants, effleurez de nouveau simultanément les touches CUISSON AUTOMATIQUE et HORLOGE. Lorsque le signal sonore retentit, le four est déverrouillé.

## 12. COMPTE-MINUTES

**Utilisez le compte-minutes pour régler une alarme. Le laps de temps maximum que l'on peut régler est de 95 minutes.**

Exemple :

1. Effleurez la touche HORLOGE. L'affichage de l'heure commence à clignoter.
2. Tournez le sélecteur pour régler le laps de temps voulu.
3. Validez en appuyant sur le sélecteur rotatif : le compte à rebours commence. Lorsque le temps réglé s'est écoulé, l'alarme retentit.

**NOTE:** le réglage du compte-minutes n'a aucune influence sur le fonctionnement du four ; vous ne pouvez pas l'utiliser en tant que minuteur coupe-courant pour programmer la durée de cuisson.

### 13. RÉGLAGE DU SON (ALARME & TOUCHES)

#### **Utilisez cette fonction pour régler le volume du bip de touches et des autres sonneries de l'appareil.**

Effleurez la touche de réglage du son pendant 5 secondes environ. »VOL« s'affiche à l'écran. Tournez le sélecteur pour choisir le volume sonore voulu. Appuyez sur le sélecteur pour valider.

**NOTE:** si vous sélectionnez le réglage »OFF«, les touches ne produiront aucun son lorsque vous les effleurez, mais toutes les autres sonneries (alarme du compte-minutes, bip de fin de programme, bip d'erreur) fonctionneront normalement.

1. Avant de procéder au nettoyage, mettez le four à l'arrêt et débranchez-le.
2. Maintenez l'intérieur du four en bon état de propreté. Si des éclaboussures adhèrent aux parois, enlevez-les avec une éponge humide. Les détergents agressifs ou abrasifs ne sont pas recommandés.
3. Nettoyez la carrosserie avec une éponge humide. Veillez à ne pas laisser couler d'eau dans les fentes d'aération afin de ne pas endommager les composants du four.
4. Veillez à ce que le bandeau de commandes reste toujours sec. Essayez-le avec un chiffon doux et humide. N'utilisez pas de détergents, de produits abrasifs ni d'aérosol pour nettoyer le bandeau de commande.
5. Si de la buée s'accumule sur la face interne de la porte ou à sa périphérie, à l'extérieur, essuyez-la avec un chiffon doux. Ce phénomène peut se produire lorsque le four à micro-ondes fonctionne dans des conditions d'humidité élevée ; cela n'indique nullement un dysfonctionnement de l'appareil.
6. Il est quelquefois nécessaire de retirer le plateau tournant pour le nettoyer. Vous pouvez le laver à l'eau chaude savonneuse ou dans votre lave-vaisselle.
7. La couronne à roulettes et le bas de la cavité doivent être entretenus régulièrement pour éviter tout bruit excessif. Nettoyez simplement le bas du four avec de l'eau et un détergent léger ou avec un produit pour les vitres, puis séchez soigneusement. Vous pouvez laver la couronne à roulettes à l'eau tiède savonneuse ou dans votre lave-vaisselle. Les vapeurs de cuisson qui se condensent au cours d'utilisations répétées ne dégradent nullement les surfaces en bas du four ni les roulettes de la couronne. Si vous enlevez la couronne à roulettes au cours du nettoyage, veillez à la remettre en place dans sa position initiale.
8. Pour éliminer les odeurs désagréables, placez dans le four un bol rempli d'eau additionnée d'un jus de citron et de sa peau. Faites fonctionner le four 5 minutes en mode micro-ondes, puis passez l'éponge et essuyez soigneusement avec un torchon sec.

## ENVIRONNEMENT

Lorsqu'il ne fonctionnera plus, ne jetez pas l'appareil avec les ordures ménagères, mais déposez-le à un endroit assigné à cet effet, où il pourra être recyclé. Vous contribuerez ainsi à la protection de l'environnement.

## INSTALLATION MICRO-ONDES

### INSTALLATION

1. Veillez à retirer tous les matériaux d'emballage qui se trouvent à l'intérieur du four.
2. Après avoir déballé l'appareil, vérifiez s'il est en bon état, en portant une attention particulière aux points suivants:
  - Porte mal alignée
  - Porte endommagée
  - Entailles ou trous sur le hublot ou l'afficheur
  - Bosses ou trous dans la cavitéSi vous remarquez l'un des défauts ci-dessus, N'UTILISEZ PAS le four.
3. Ce four à micro-ondes pèse 14,2 kg et doit être installé à l'horizontale sur une surface suffisamment solide pour supporter son poids.
4. Il doit rester à distance des sources de chaleur élevée et des dégagements de vapeur.
5. NE METTEZ RIEN sur le dessus du four.
6. N'ENLEVEZ PAS l'axe d'entraînement du plateau tournant.
7. Surveillez les enfants lorsqu'ils utilisent l'appareil.
8. L'emplacement de la prise murale doit être adapté à la longueur du cordon secteur.
9. La puissance du four est de 1,2 kilovoltampère. Nous vous suggérons de consulter un électricien avant d'installer l'appareil.

**ATTENTION : pour sa sécurité, le four est muni d'un fusible de 250 Volts, 10 Ampères.**

## CARACTÉRISTIQUES TECHNIQUES

Raccordement électrique.....	230V-50Hz, 1050W
Puissance des micro-ondes .....	700W
Puissance du gril.....	1000W
Fréquence.....	2450MHz
Dimensions de l'appareil.....	595mm(L) x 388mm(H) x 320mm(P)
Volume du four.....	17 litres
Poids net.....	environ 14,2 kg
Niveau de bruit.....	Lc < 58 dB (A)



**Cet appareil est pourvu du marquage conforme à la directive 2002/96/EC relative aux déchets des équipements électriques et électroniques (DEEE). Cette directive est applicable dans les pays de la CE et définit le cadre pour la reprise et le recyclage des appareils électroménagers en fin de vie utile.**

## INTERFÉRENCES RADIO

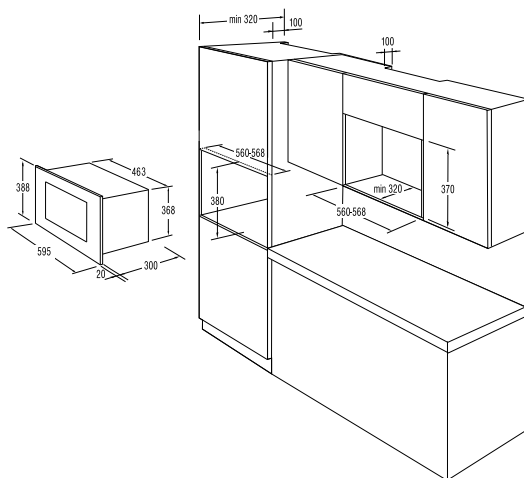
Votre four à micro-ondes peut générer des interférences avec votre récepteur radio, votre téléviseur, ou d'autres appareils similaires. Pour les éliminer ou les réduire, prenez les mesures suivantes.

- Nettoyez la porte et son joint d'étanchéité
- Placez la radio, la TV, etc. aussi loin que possible du four.
- Installez une antenne convenable pour votre récepteur radio ou TV afin d'améliorer la réception du signal.

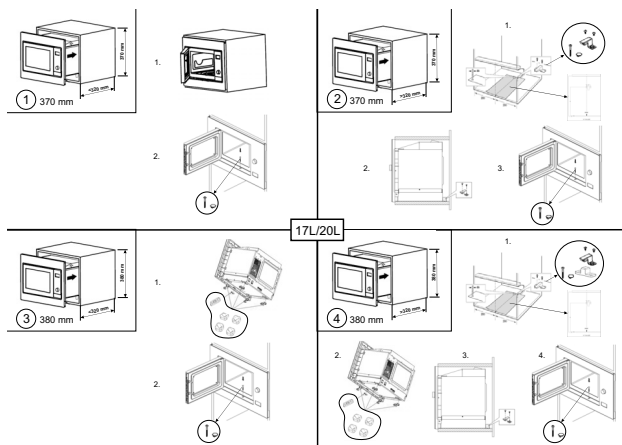
NOUS NOUS RÉSERVONS LE DROIT DE PROCÉDER À DES MODIFICATIONS QUI N'ONT PAS D'INCIDENCE SUR LE FONCTIONNEMENT DE L'APPAREIL.



## DIMENSIONS D'ENCASTREMENT



## PRÉPAREZ LA NICHE D'ENCASTREMENT



## AVANT DE CONTACTER LE SERVICE APRÈS-VENTE

1. Si le four ne fonctionne pas du tout, l'afficheur ne s'allume pas ou s'éteint.
  - a) Vérifiez si l'appareil est branché correctement.  
Si ce n'est pas le cas, retirez la fiche de la prise secteur, attendez 10 secondes et rebranchez le four convenablement.
  - b) Vérifiez si le fusible n'a pas sauté ou si le disjoncteur n'a pas disjoncté. S'ils fonctionnent normalement, testez la prise murale en y raccordant un autre appareil.
2. Si le four ne fonctionne pas en mode micro-ondes:
  - a) Vérifiez si la durée de cuisson a été réglée.
  - b) Vérifiez si la porte est bien fermée et si le verrouillage est enclenché. Dans le cas contraire, le flux des micro-ondes ne peut pas parvenir dans le four.

**Si le four ne fonctionne toujours pas une fois que les vérifications ci-dessus ont été effectuées, contactez le service après-vente.**

**Cet appareil ménager destiné à la cuisson des aliments et des boissons fonctionne avec des ondes électromagnétiques et doit être utilisé exclusivement à l'intérieur.**

## GARANTIE ET SERVICE

Si vous souhaitez obtenir des informations supplémentaires ou si vous rencontrez un problème, contactez le Service Consommateurs Gorenje de votre pays (vous trouverez le numéro de téléphone correspondant sur le dépliant de garantie internationale). S'il n'existe pas de Service Consommateurs Gorenje dans votre pays, renseignez-vous auprès de votre revendeur Gorenje local ou contactez le « Service Department of Gorenje Domestic Appliances ».

### **Réservé à une utilisation domestique!**

Vous trouverez des informations complémentaires et des conseils utiles sur la cuisson aux micro-ondes et au gril sur notre site Internet:

<http://www.gorenje.fr>

**NOUS VOUS SOUHAITONS BEAUCOUP DE PLAISIR LORS DE L'UTILISATION DE VOTRE APPAREIL**

**gorenje**