

1. إذا كان الفرن لا يعمل على الإطلاق، إذا كان لا يظهر شيء على شاشة العرض، أو إذا كانت شاشة العرض لا تعمل:

أ تحقق للتأكد من الوصل الصحيح للجهاز في المقبس بأمان. إذا لم يكن كذلك، قم بإزالة القابس من المقبس، انتظر عشر ثواني، ثم قم بوصله مرة أخرى بشكل آمن.

ب تحقق من الفيوزات أو من القاطع الكهربائي الرئيسي . إذا كانت هذه تعمل بشكل صحيح، افحص المقبس بجهاز كهربائي آخر .

2. إذا كان فرن الميكروويف لا يعمل (لا يُصدر طاقة إشعاع):

أ تحقق لمعرفة ما إذا تم ضبط المؤقت بشكل صحيح.

ب تحقق للتأكد من أنه تم إغلاق الباب بإحكام وأن نظام إحكام الإغلاق الآمن للباب يعمل بشكل صحيح . وإلا فإنه لن تندقق طاقة أشعة الميكروويف في الفرن.

إذا لم تساعد الحلول المذكورة أعلاه، اتصل بأقرب وكيل خدمة معتمد.

الجهاز مصمّم للاستخدام المنزلي لتسخين الطعام والمشروبات ويعمل على الطاقة الكهرومغناطيسية، للاستخدام داخل المنازل فقط.

الضمان والخدمة

إذا كنت في حاجة إلى معلومات أو إذا كان لديك مشكلة، يرجى الاتصال بمركز خدمة العملاء GORENJE في بلدكم (تجد رقم هاتفه على نشرة الضمان في جميع أنحاء العالم). إذا لم يكن هناك مركز خدمة العملاء في بلدك، راجع الموزع المحلي لـ GORENJE أو اتصل بمركز خدمة GORENJE للأجهزة المنزلية.

للاستخدام الشخصي فقط!

لمزيد من التوصيات لأغراض الطهي بالميكروويف، ونصائح مفيدة يمكن أن تجدها على شبكة الانترنت:

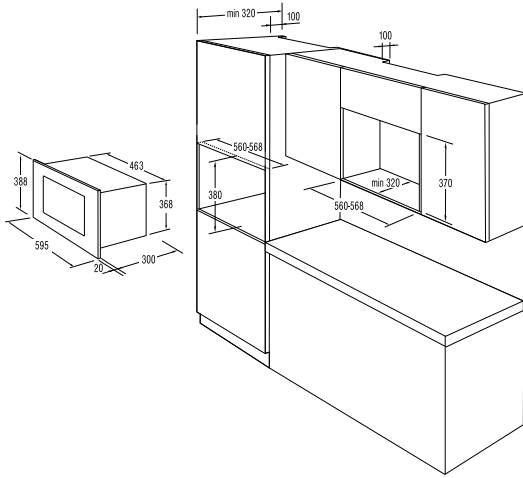
<http://www.gorenje.com>

نتمنى لك الكثير من المتعة باستخدام الجهاز

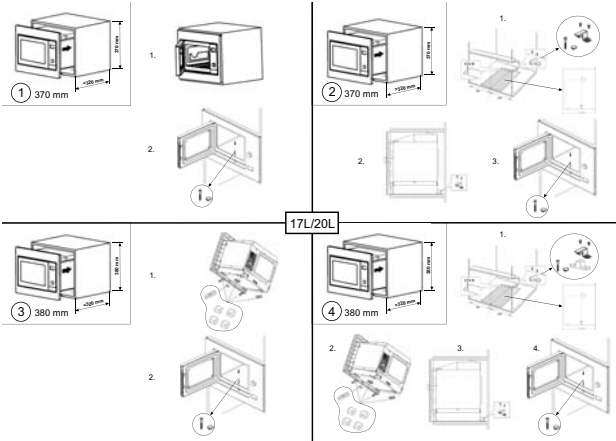
جورينيه

gorenje

أبعاد التركيب لفرن الميكروويف (الغطس)



تركيب الفرن



استهلاك الطاقة 230 فولت- 50هرتز. 1050واط
 الطاقة الكهربائية الخارجة للميكروويف.....700واط
 سخان الشوي1000واط
 ترددات العمل 2450 ميجاهرتز
 الأبعاد الخارجية ..(العرض) 595 ملم x(الارتفاع) 388 ملم x العمق 320 ملم
 سعة الفرن 17 لتر
 الوزن الصافي بدون تغليف تقريباً 14.2 كغ
 مستوى الضجيج /مستوى الضوضاء / الديسيبل.....(Lc < 58 dB(A



هذا الجهاز معرف بالتوافق مع التشريع الأوروبية (EC/96/2002) فيما يتعلق بالتخلص من الأجهزة الكهربائية والإلكترونية المستهلكة (WEEE). يعطي هذا التشريع الإطار الذي يتم بموجبه تجميع وإعادة تدوير الأجهزة القديمة والمعمول بها في جميع دول الاتحاد الأوروبي.

التشويش على الراديو

تشغيل فرن الميكروويف يسبب تشويشاً على جهاز الراديو، والتلفزيون وغيرها من الأجهزة المماثلة. في حال حدوث تداخل في الموجات تتم إزالتها باتخاذ التدابير التالية:
 نظّف سطح وختم إغلاق باب الفرن.
 أبعد أجهزة الراديو، التلفاز، وغيرها.. أبعد ما يمكن عن فرن الميكروويف.
 استخدم هوائي مثبت بشكل صحيح لجهاز الراديو، والتلفزيون، وغيرها... للحصول على إشارة استقبال قوية.

نحتفظ بالحق لإجراء أية تغييرات
 لا تؤثر على الأداء الوظيفي للجهاز.

1. تأكد من أنه تم إزالة جميع المواد المغلفة من داخل باب فرن الميكروويف.
2. تحقق من عدم وجود أضرار مرئية في الفرن بعد إزالة التغليف عنه
مثل:
 - انحراف الباب.
 - تضرر في الباب.
 - خدوش أو ثقوب على زجاج شبك الباب وعلى شاشة العرض.
 - خدوش داخل الفرن
 إذا تم ملاحظة أي من الأضرار، لا تستخدم الفرن.
3. يزن فرن الميكروويف حوالي 14.2 كغ تقريباً ويجب أن يوضع على سطح مستوي أفقي وقوي بما يكفي لتحمل هذا الوزن.
4. يجب أن يوضع الفرن بعيداً عن درجات الحرارة المرتفعة والبخار.
5. لا تضع أي شيء فوق سطح الميكروويف.
6. لا تقم بإزالة بكرات تدوير القرص.
7. كباقي الأجهزة، الإشراف الحريص ضروري عند استخدام الجهاز من قبل الأطفال.
8. يجب أن يكون الوصول إلى المآخذ الجداري سهلاً، بحيث يمكن إزالته بسرعة في حالات الطوارئ . خلاف ذلك، يمكن وصل الجهاز إلى قاطع تبديلي وفقاً لتعليمات التوصيل بحيث يمكن فصل التيار الكهربائي على الفور. يجب توصيل الجهاز إلى مأخذ مؤرض ومثبت بشكل صحيح إلى تيار متناوب AC 230V/50HZ. تحذير: يجب أن يتم تاريض هذا الجهاز.
9. هذا الفرن يحتاج إلى طاقة داخلية 1.2 كيلو فولت أمبير (KVA)
نصح التشاور مع مهندس الخدمة عند تثبيت الفرن.

تحذير: هذا الفرن محمي داخلياً بواسطة فيوز 250 فولت، و 10 أمبير.

1. أوقف تشغيل الفرن وأزل القابض من مقيس الحائط قبل التنظيف.
2. حافظ على نظافة الفرن الداخلية، عندما يتناثر الطعام أو تنسكب السوائل على جدران الفرن، امسحها بقطعة قماش مبللة. استخدام المنظفات البخاخة والكاشطة غير مفضل.
3. يجب تنظيف السطوح الخارجية بقطعة قماش مبللة . لمنع أي خلل في آلية عمل الأجزاء الداخلية للفرن ، لا يسمح بتسرب الماء داخل فتحات التهوية.
4. لا تسمح بوصول الماء إلى لوحة التحكم. نظفها بقطعة قماش ناعمة رطبة. لتنظيف لوحة التحكم لا تستخدم البخاخات أو أي منظفات كاشطة.
5. إذا تكاثف البخار داخل أو حول باب الفرن، امسحها بقطعة قماش ناعمة. هذا يمكن أن يحدث عندما يعمل الفرن تحت ظروف رطوبة عالية. وهذا لا يعني خلل في عمل الجهاز.
6. من الضروري في بعض الأحيان إزالة الصحن الزجاجي لتنظيفه. اغسله بالماء الدافئ والصابون أو في جلاية الصحن.
7. يجب تنظيف الحلقة الدوّارة والسطح السفلي من الفرن بشكل منتظم لتجنب الضوضاء المفرطة. امسح سطح الفرن السفلي ببساطة بمنظف معتدل، والماء أو بخاخ تنظيف الزجاج. يمكن غسل الحلقة الدوّارة بالماء الدافئ والصابون أو في جلاية الصحن. يتكاثف البخار خلال استخدام المايكروويف بشكل متكرر وهذا لا يؤثر على السطح السفلي الداخلي للمايكروويف أو على الحلقة الدوّارة. عند إزالة الحلقة الدوّارة من داخل الفرن للتنظيف، تأكد أنه تم إعادة وضعها بالشكل الصحيح.
8. أزل الروائح من الفرن بوضع كوب من الماء مع عصير وقشرة ليمونة حامضة في وعاء عميق للمايكروويف، شغل المايكروويف لخمس دقائق. امسحه بالكامل وجفّفه بقطعة قماش ناعمة.

لا تتخلص من الجهاز المستهلك مع النفايات المنزلية العادية، بل عوضاً عن ذلك يجب تسليمه إلى مراكز التجميع المتخصصة لإعادة تدوير الأجهزة الكهربائية والإلكترونية. بقيامك بهذا العمل تكون قد ساعدت في الحفاظ على البيئة.

يُستخدم لمنع استخدام الفرن بدون مراقبة أو عن غير قصد من قبل الأطفال. عندما يكون الفرن مقللاً، ستعرض الشاشة الأيقونة المناسبة ويكون استخدام الفرن غير ممكناً.

إذا كنت ترغب بقفل الفرن اضغط على أزرار « AUTO MENU » و « CLOCK » بنفس الوقت، عندما تسمع صوت إشارة التنبيه يتم قفل الفرن ويتم عرض رمز الزر على شاشة العرض. طوال فترة قفل الفرن، تكون جميع المفاتيح غير فعالة.
من أجل فتح قفل الفرن، اضغط على أزرار « AUTO MENU » و « CLOCK » مرة أخرى، وعندما تسمع صوت إشارة التنبيه، يتم إلغاء قفل الفرن.

استخدم مؤقت العد التنازلي للمؤقت لضبط المنبه. أطول مدة يمكن ضبطها هي 95 دقيقة.

مثال:

1. اضغط على مفتاح CLOCK. ستبدأ شاشة العرض بالوميض.
2. استخدم المقبض لضبط الوقت المرغوب.
3. قم بالتأكد باستخدام المقبض وعندها سيبدأ العد التنازلي. بعد انتهاء الوقت، سوف يُصدر الفرن إشارة تنبيه.

ملاحظة: ضبط مؤقت العد التنازلي أو مؤقت الدقائق لا يؤثر على عمل الفرن، ولا يمكن أن يُستخدم كمؤقت طهي.

استخدم هذه الوظيفة لضبط حجم صوت المفاتيح وأصوات الأجهزة الأخرى.

استمر بالضغط على مفتاح الإعدادات لمدة 5 ثواني تقريباً. ستظهر « VOL » على الشاشة. استخدم المقبض لضبط حجم الصوت المرغوب. اضغط على المقبض للتأكيد.

ملاحظة: عند اختيار الإعداد «OFF»، لن تصدر المفاتيح أي صوت عند الضغط عليها. وجميع الأصوات الأخرى مثل المنبه، مؤقت العد التنازلي، صوت إشارة تنبيه نهاية البرنامج، والتنبيه عن الخطأ سوف تعمل بشكل عادي.

12. مؤقت العد التنازلي/ مؤقت الدقائق

13. ضبط المنبه ومفتاح الصوت

طاقة الميكروويف	الوزن/الكمية	القائمة
%100	غ 150	A6 الخضروات
	غ 350	
	غ 500	
%80	غ 150	A7 السّمك
	غ 250	
	غ 350	
	غ 450	
	غ 600	
%80	غ 50 (450مللتر ماء)	A8 السّمك
	غ 100 (800مللتر ماء)	
	غ 150 (1200مللتر ماء)	

9. الطهي على عدة مراحل

يسمح فرن الميكروويف بالطهي في خطوتين.
مثال: إذابة التجميد عن اللحوم المجمدة لمدة 10 دقائق، ثم تسخينها لمدة 5 دقائق على 600 واط:

1. اضغط مفتاح DEFROST مرتين.
2. استخدم المقبض لضبط الوقت على 10:00 وقم بالتأكد.
3. اضغط على مفتاح MICROWAVES.
4. استخدم المقبض لضبط الطاقة على 600 واط.
5. اضغط على مفتاح START لبدء البرنامج.

ملاحظة: يمكن استخدام وظيفة إذابة التجميد في الخطوة الأولى فقط.
القائمة الأوتوماتيكية لا يمكن أن تكون إحدى الخطوات في برنامج الطهي المتعدد الخطوات.

نصائح حول استخدام الفرن

- استخدم هذه الوظيفة للتسخين السريع (طاقة ميكروويف 100%) أو لطهي الطعام. في وضعية الانتظار، اضغط على مفتاح START سوف يعمل الفرن لمدة 30 ثانية. مع كل ضغطة متتالية على مفتاح START، سيُزيد وقت التشغيل 30 ثانية.

ملاحظة: اضغط على مفتاح START مرة أخرى سوف يمدد وقت الطهي 30 ثانية في جميع البرامج ما عدا في وضعية الأوتوماتيكية، والطهي بخطوات متعددة، وفي وضعية إذابة التجميد الأوتوماتيكية.

10. التشغيل السريع

يسمح الفرن أيضاً بإذابة التجميد السريع.

مثال: إذابة التجميد عن الخبز بشكل سريع

1. اضغط مفتاح DEFROST مرتين: أو حدد الرمز على وحدة العرض التي تعرض إذابة التجميد بحسب الوقت.
2. قم بتدوير المقبض لضبط المدة المرغوبة.
3. اضغط على مفتاح START لبدء البرنامج.

ملاحظة: أثناء عملية إذابة التجميد، سيصدر الفرن إشارة تنبيه أوتوماتيكياً عند منتصف وقت العمل. وذلك لتذكيرك بتقليب الطعام. بعد ذلك أغلق باب الفرن واضغط على مفتاح START. إذا لم تكن ترغب بتقليب الطعام، ستستمر عملية الطهي أو الشوي

بالنسبة للطعام في القائمة الأوتوماتيكية، يجب ضبط نوع الطعام والوزن/الكمية. سوف يساعدك الفرن بضبط الطاقة والوقت.
مثال:

1. اضغط مفتاح AUTO MENU.
2. اضغط مفتاح AUTO MENU عدة مرات أو قم بتدوير المقبض لاختيار نوع الطعام المرغوب. قم باختيار البرنامج بين A1 و A8 .
قم بتأكيد الأعداد بالضغط على المقبض.
3. قم بتدوير المقبض لضبط الوزن/الكمية المناسبة.
4. اضغط على مفتاح START لبدء البرنامج.

طاقة الميكروويف	الوزن/الكمية	القائمة
%100	150 غ	A1 التسخين السريع
	250 غ	
	350 غ	
	450 غ	
	600 غ	
%100	1 كوب	A2 سائل
%100	50 غ	A3 الفشار
	100 غ	
%100	150 غ	A4 Meat
	300 غ	
	450 غ	
	600 غ	
%100	230 غ	A5 اللحمة
	460 غ	
	690 غ	

لاحظة: أثناء الطهي أو الشوي، سيصدر الفرن إشارتين صوتيتين أوتوماتيكياً عند منتصف عملية الطهي. وذلك لتذكيرك بتقليب الطعام. بعد ذلك أغلق باب الفرن واضغط على مفتاح START. إذا لم تكن ترغب بتقليب الطعام، ستستمر عملية الطهي أو الشوي.

4. العمل المشترك C-1

سيعمل الفرن بنسبة 55 في المنة من الوقت بأشعة الميكروويف ، ونسبة 45 في المنة من الوقت كشواية. وضعية التشغيل هذه مناسبة لتحضير السمك أو أطباق الغرثان. أطول مدة عمل يمكن ضبطها هي 95 دقيقة. مثال: قم بضبط العمل المشترك C-1 لمدة 25 دقيقة.

1. اضغط على مفتاح وضعية COMBINED . ستظهر «C-1» على الشاشة.
2. قم بتأكيد العمل المشترك المختار بالضغط على المقبض.
3. قم بتدوير المقبض لضبط الوقت على 25:00.
4. اضغط على مفتاح START لبدء البرنامج.

5. العمل المشترك C-2

سيعمل الفرن بنسبة 36 في المنة من الوقت بأشعة الميكروويف ، ونسبة 64 في المنة من الوقت كشواية. وضعية التشغيل هذه مناسبة لتحضير الكاسترد (البودينغ)، السوفليه، العجة، البطاطا المخبوزة، والدجاج. أطول مدة عمل يمكن ضبطها هي 95 دقيقة.

مثال: قم بضبط العمل المشترك C-2 لمدة 25 دقيقة

1. اضغط على مفتاح وضعية COMBINED مرتين. أو قم بضبط الوضعية التي ترغب بتدوير المفتاح. ستظهر «C-2» على الشاشة. قم بالتأكد بالضغط على المقبض.
2. استخدم المقبض لضبط الوقت على 25:00.
3. اضغط على مفتاح START لبدء البرنامج.

6. إذابة التجميد أوتوماتيكياً

يسمح الفرن بإذابة التجميد عن اللحوم والدواجن والأطعمة البحرية. مدة إذابة التجميد وطاقة العمل ستضبط أوتوماتيكياً بحسب الوزن المضبوط مسبقاً.

يمكن أن يكون وزن الطعام المراد إذابة تجميده بين 100 غرام و 2000 غرام.

مثال: إذابة 600 غرام من السمك المجمد.

1. اضغط على مفتاح DEFROS.
2. قم بتدوير المقبض لضبط الوزن على 600 غم.
3. اضغط على مفتاح START لبدء البرنامج.

ملاحظة: أثناء عملية إذابة التجميد، سيصدر الفرن إشارة تنبيه أوتوماتيكياً عند منتصف وقت العمل. وذلك لتذكيرك بتقليب الطعام. بعد ذلك أغلق باب الفرن واضغط على مفتاح START. إذا لم تكن ترغب بتقليب الطعام، ستستمر عملية الطهي أو الشوي.

1. الساعة

- لدى الفرن ساعة رقمية. عندما يكون الفرن في وضعية الانتظار، بالضغط على مفتاح الساعة CLOCK يمكنك ضبط الوقت في وضعية 24 ساعة. على سبيل المثال: لضبط الوقت على 8:30.
1. عندما يكون الفرن في وضعية الاستعداد، استمر بالضغط على مفتاح الساعة CLOCK لمدة ثلاث ثواني. سيومض عرض الوقت. اضبط الساعات على 08:00 بتدوير المقبض مع الضغط عليه عندما يتم ضبط رقم الساعات المرغوب.
 2. ثم، قم بتدوير المقبض لضبط الدقائق بحيث تعرض الشاشة 08:30؛ ثم اضغط على المقبض للتأكيد.

ملاحظة: أثناء الطهي، يمكن عرض الساعة في أي وقت بالضغط على مفتاح الساعة CLOCK. يجب ضبط الساعة في كل مرة يتم توصيل الفرن أو إعادة توصيله إلى التيار الكهربائي.

2. الطهي وإعادة التسخين بالميكروويف

لدى هذه الوظيفة خياران.

(a) التسخين السريع بإشعاعات الميكروويف (طاقة 100%)

- مثال: الطهي على طاقة 100% لمدة خمس دقائق.
1. اضبط الوقت على «5:00» بتدوير المقبض.
 2. اضغط على مفتاح «البدء» «START» لبدء البرنامج.

(b) التسخين بإشعاعات الميكروويف بالتحكم اليدوي

مثال: تسخين الطعام بطاقة 600 واط لمدة 10 دقائق

1. اضغط على مفتاح ميكروويف « MICROWAVES ».
2. قم باختيار مستوى الطاقة على 600 واط بالضغط المتكرر على مفتاح ميكروويف « MICROWAVE » أو استخدم المقبض الدوّار. قم بتأكيد الإعدادات بالضغط على المقبض.
3. استخدم المقبض الدوّار لضبط الوقت على 10:00.
4. اضغط على مفتاح ابدأ « START » لبدء البرنامج.

هناك 7 مستويات متاحة من الطاقة (بالواط): 400، 500، 600، 700، 300، 200، و 100؛ أقصى مدة عمل هي 95 دقيقة.

الشوي مناسب خاصة لشرائح اللحم الرقيقة، الإسكالوب أو الشرحات (الستيك)، لحم الشقف، لحمة على السيخ، والنقانق، أو قطع الدجاج. الشوي مناسب أيضاً لخبز التوست أو السندويشات وإنهاء أطباق الغرتران.

أطول مدة عمل يمكن ضبطها للشوي هي 95 دقيقة.

مثال: الشوي لمدة 12 دقيقة

1. اضغط على مفتاح GRILL.
2. قم بتدوير المقبض لضبط الوقت على 12:00.
3. اضغط على مفتاح START لبدء البرنامج.

3. الشواية

شاشة العرض

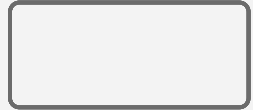
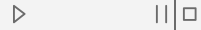
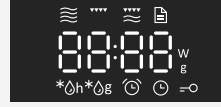
تعرض الوظائف المختارة والوقت.

ايقونات شاشة العرض

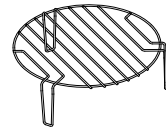
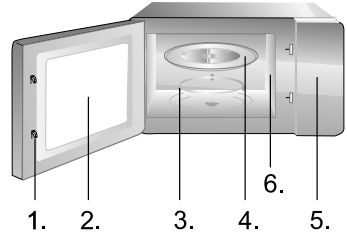
الميكروويف	☰
الشواية	☰☰
العمل المشترك (ميكروويف + شواية)	☰☰☰
إذابة التجميد السريع، عن طريق إعداد الوقت	*⌚h
إذابة التجميد الأوتوماتيكي عن طريق ضبط الوزن	*⌚g
البرامج الأوتوماتيكية	☰☰☰☰
التسخين السريع	⌚
مؤقت الدقائق (إنذار)	⌚
الساعة (توقيت اليوم)	=⌚
قفل الطفل	☰☰☰☰

المفاتيح

الميكروويف	☰
الشواية	☰☰
العمل المشترك (ميكروويف + شواية)	☰☰☰
إذابة التجميد	*⌚
القائمة الأوتوماتيكية	☰☰☰☰
مؤقت الدقائق / الساعة	⌚
المقبض الدوار	
بدء	▶
إيقاف مؤقت / إيقاف	◻
مقبض فتح الباب	



1. نظام قفل الباب الآمن
2. زجاج الباب
3. الحلقة الدوّارة
4. الصحن الزجاجي
5. لوحة التحكم
6. دليل الأمواج (يرجى عدم إزالة لوحة الميكا « الميكا (السيليكات): مادة لامعة عازلة للكهرباء» التي تغطي دليل الأمواج)



شبكة الشوي (يمكن استخدامها فقط في وظيفة الشواء أو في وظيفة العمل المشترك وتوضع على الصحن الزجاجي).

لا تحاول قلي الطعام في فرن الميكروويف.

تذكّر أن فرن الميكروويف يسخّن فقط السائل الموجود في الأواني وليس الأواني ذاتها. لذلك، على الرغم من أن غطاء الوعاء ليس ساخناً عند لمس عند إخراجها من الميكروويف ، نرجو أن تتذكر أن الطعام/السوائل داخل الأوعية ستتلصّب من الأبخرة الزائدة و/أو تتأثر سوائاً الطعام عند إزالة الغطاء كما في عملية الطهي التقليدية.

تحقق دائماً من درجة حرارة الطعام بنفسك وخاصة عند تسخين زجاجات الأطفال الرضع أو عبوات أغذية الأطفال. يُنصح بعدم استهلاك الطعام/السوائل مباشرة بعد إخراجهم من الفرن بل انتظر لدقائق قليلة وحرك الطعام/السوائل ليتم توزّع الحرارة بالتساوي.

الطعام الذي تحتوي على خليط من الدهون والماء، على سبيل المثال مكّنات الحساء ، يجب أن يبقى داخل الفرن من 30 – 60 ثانية بعد أن يتم إيقاف تشغيله. وبذلك ستسمح بتجانس الخليط ومنع إخراج الفقاعات عند وضع الملعقة في الطعام/السائل أو إضافة بعض مكعبات الحساء.

عند إعداد/طهي الطعام/السائل تذكر أن هناك بعض أصناف الطعام، مثل حلويات عيد الميلاد، المرببات واللحوم المفرومة، تسخن بسرعة كبيرة. عند تسخين أو طهي الأطعمة التي تحتوي على نسبة عالية من السكر أو الدهون لا تستخدم أوعية بلاستيكية.

قد تسخن أواني الطهي بشكل كبير بسبب انتقال الحرارة من الطعام الساخن إليها. وهذا يحدث عندما تكون الأوعية أو مقابضها مغلقة برفائق من النايلون أو مغطاة بأغطية بلاستيكية. استخدم الفوط المطبخية عند التعامل مع الأواني.

للحد من خطر الحريق في داخل الفرن:

لا تفرط بطهي الطعام. راقب الميكروويف بعناية عند وضع محتويات ورقية، وبلاستيكية، أو غيرها من المواد القابلة للاشتعال داخل الفرن لتسهيل عملية الطهي.

إزل المرابط المعدنية عن الأكياس قبل وضعها في الفرن.

في حال اشتعلت المواد داخل الفرن، حافظ على باب الفرن مغلقاً، وقم بإيقاف تشغيل الفرن بسحب القابس من المقبس على الحائط، أو فصل القاطع الرئيسي على لوحة الدارة الكهربائية.

نعدد أدناه، بعض القواعد وبعض احتياطات السلامة - كما هو الحال في استخدام الأجهزة الأخرى - الواجب اتباعها لتوفير أعلى مستويات الأداء الآمن لهذا الفرن:

لا تشغّل الفرن بدون وضع الصحن الزجاجي، الإطار الحامل الدوّار، والبكرات الداعمة الدوّارة في مكانها بالشكل الصحيح.

لا تستخدم فرن الميكروويف لأية غايات أخرى إلا لتحضير الطعام، لا تحقّف الملابس، والورق أو أية أغراض أخرى داخله غير طهي الطعام. ولا تستخدمه لأهداف التعقيم.

لا تشغّل فرن الميكروويف وهو فارغ. هذا قد يؤدي إلى أضرار بالفرن. لا تستخدم الفرن لأغراض التخزين، مثل المنتجات الورقية أو كتب الطهي وغيرها.

لا تطهي أي طعام مغلف بأغشية، مثل صفار البيض، والبطاطا، وكبد الدجاج، وغيرها بدون تنقيتها بالشوكة عدة مرات .

لا تقم بإدخال أي شيء في الفتحات الموجودة على السطح الخارجي للفرن.

لا تقم في أي وقت من الأوقات بإزالة أجزاء من الفرن مثل أرجل الفرن، توصيلات، براغي وغيرها.

لا تطهي الطعام مباشرة على الصحن الزجاجي. ضع الطعام داخل/على الوعاء المناسب قبل وضعه في الفرن.

هام: لا تستخدم أواني الطبخ مثل الطناجر والمقالي وغيرها في الميكروويف الخاص بك.

لا تستخدم المقالي المعدنية أو أواني بمقابض معدنية .

لا تستخدم الأطباق المزخرفة بإطارات معدنية.

. لا تستخدم أسلاك الربط المعدنية المغلفة بالورق والمستخدمة في ربط الأكياس البلاستيكية قبل وضعها في الفرن.

لا تستخدم أطباق الميلامين في الميكروويف حيث أنها تحتوي على مواد تمتص طاقة الميكروويف. هذا يمكن أن يؤدي إلى تصدّع وتفحّم الأطباق وسوف تنطى من سرعة الطهي.

لا تستخدم الأوعية الغير مطلية بمادة مناسبة للاستخدام في فرن الميكروويف. وكذلك لا تستخدم الأكواب المغلقة بمقابض

لا تحضّر الطعام أو الشراب في أوعية ذات فتحات ضيقة على سبيل المثال في الزجاجات لأنه يمكن أن يتصدّع خلال فترة التسخين.

لا تستخدم الموازين العادية لقياس درجة حرارة اللحم أو الحلويات.

هناك موازين خاصة متوفرة من أجل الطهي بالميكروويف. يمكن استعمالها.

يمكن استخدام أدوات المطبخ الخاصة بالميكروويف وفقاً لإرشادات المصنّع.

- تحذير: عدم تسخين السوائل أو غيرها من الأطعمة في أواني مغلقة لأنها عرضة للانفجار.
- تحذير: عندما يتم تشغيل الفرن في وضع مركب (تشغيل الفرن والشواية معاً). يجوز للأطفال استخدام الجهاز تحت إشراف شخص بالغ فقط تحسباً للحرارة العالية المتولدة في الجهاز (فقط في الموديل مع وظيفة الشوي).
- تحذير: في حال وجود أضرار، في الباب أو في أختام الباب لا تقم بتشغيل الفرن إلى حين إجراء الإصلاحات من قِبل شخص مختص .
- تحذير: إنه لمن الخطر لأحد غير الشخص المختص أن يقوم بالخدمات والإصلاحات التي تنطوي على إزالة أي غطاء يضمن الحماية من التعرض لتسرب طاقة أشعة الميكروويف.
- تحذير: عدم تسخين السوائل أو غيرها من الأطعمة في أواني مغلقة لأنها عرضة للانفجار.
- عند تنظيف سطح الباب ، وختم إغلاق باب الفرن، وداخل الفرن، استخدم فقط المنظفات المحايدة، الصابون غير القاشط بوضعه على اسفنجة أو قطعة قماش ناعمة.
- يجب تنظيف فرن الميكروويف بانتظام وإزالة أي مواد غذائية متبقية.
- عدم المحافظة على الفرن في حالة نظيفة يؤدي إلى تدهور حالة السطح وقد تؤثر سلباً على عمر الجهاز وقد تؤدي إلى حدوث الأخطار.
- في حال تضرر كابل التوصيل ، يجب استبداله من قِبل الشركة المصنعة أو بمركز خدمة العملاء أو من قِبل خبير فني معتمد وذلك لتفادي الأخطار.
- لا تدع كابل الكهرباء يتدلى خلال حافة الطاولة أو سطح العمل .
- لا تقم بتوصيل الجهاز إلى مفتاح توقيت خارجي أو إلى نظام التحكم عن بعد حتى لا يسبب أي خطر.
- لا تحاول تبديل لمبة الفرن بنفسك ولا تسمح لأي شخص، غير مخول من قِبل مركز صيانة جوربنيه. إذا احترقت لمبة الفرن ، قم باستشارة البائع أو أقرب مركز صيانة لجوربنيه.
- لا تستخدم المنظفات البخارية أو منظفات الضغط العالي، الأدوات الحادة، ووسائل التنظيف المسببة للتآكل، والإسفنجة الخشن ومزيل البقع لتنظيف الجهاز.

لا تلمس عناصر التدفئة أو أجهزة الطهي. لأنها تسخن أثناء العمل. ترتفع درجة حرارة السطح الداخلي للجهاز وعناصر التسخين كثيراً. خطر الحروق! لا تترك الأطفال قريباً منه.



الميكروويف تحت الجهد العالي! لا تقم بإزالة الغطاء.



- **تحذير!** قد يصبح الفرن وملحقاته ساخنة جداً أثناء الاستخدام. يجب الحرص من عدم لمس الأسطح الساخنة. يجب إبقاء الأطفال الذين تقل أعمارهم عن 8 سنوات بعيداً من الجهاز، إلا إذا تمت مراقبتهم.
- يمكن استخدام هذا الجهاز من قبل الأطفال الذين تتراوح أعمارهم بين 8 سنوات وما فوق والأشخاص الذين يعانون من ضعف القدرات الجسدية والعقلية أو عدم وجود الخبرة والمعرفة الكافية، ما لم تتم مراقبتهم أو توجيههم بكيفية استخدام الجهاز بطريقة سليمة وفهم الأخطار الناجمة والمرتبطة باستخدام هذا الجهاز. يجب الإشراف على الأطفال عند استخدام الجهاز والتأكد من عدم عبثهم بالجهاز. لا يجوز تنظيف وصيانة الجهاز من قبل الأطفال ما لم تتراوح أعمارهم بين 8 سنوات وأكثر، وأن تتم مراقبتهم.
- تأكد من عدم تمكن الأطفال الذين تقل أعمارهم عن 8 سنوات من الوصول إلى الجهاز وكابلات الكهرباء.
- تحذير: عندما يتم تشغيل الفرن في وضع مركب (تشغيل الفرن والشواية معاً). يجوز للأطفال استخدام الجهاز تحت إشراف شخص بالغ فقط تحسباً للحرارة العالية المتولدة في الجهاز (فقط في الموديل مع وظيفة الشوي).
- تحذير: في حال وجود أضرار، في الباب أو في أختام الباب لا تقم بتشغيل الفرن إلى حين إجراء الإصلاحات من قِبل شخص مختص .
- تحذير: إنه لمن الخطر لأحد غير الشخص المختص أن يقوم بالخدمات والإصلاحات التي تنطوي على إزالة أي غطاء يضمن الحماية من التعرض لتسرّب طاقة أشعة الميكروويف.

نشكرك جزيل الشكر لشرائك منتجنا.
إننا متأكدون بأنك ستجد قريباً أدلة كثيرة تمكّنك من الوثوق بمنتجاتنا.
لنتمكن من استخدام الجهاز بشكل صحيح، نرفق هذا الدليل الشامل
بالتعليمات.

سوف تساعدك التعليمات على سهولة التعامل مع جهازك الجديد.
نرجو قراءة هذا الدليل بعناية قبل استخدام الجهاز لأول مرة.

في جميع الأحوال، نرجو تفحص الجهاز بعد إخراجه من الصندوق، للتأكد
من عدم وجود أضرار ناتجة عن عملية النقل.
في حال وجود أضرار في النقل، اتصل بمندوب المبيعات المعتمد لديك أو
بالمستودع الإقليمي الذي تم استلامك المنتج من قبله.
سوف تجد رقم الهاتف على الفاتورة أو على تقرير الاستلام.
نتمنى لك التمتع الكامل بجهازك المنزلي الجدي

الجهاز مصمّم للاستخدام المنزلي لتسخين الطعام
والمشروبات ويعمل على الطاقة الكهرومغناطيسية،
للاستخدام داخل المنازل فقط.



تعليمات الاستخدام

يهدف استخدام هذه التعليمات من قبل المستخدم. تصف الجهاز واستخدامه
بالشكل الصحيح والأمن. وهي مجهزة لأنواع مختلفة من الأجهزة، لذا قد
تجد بعض الوظائف التي لا تنطبق على جهازك ووصفاً للملحقات التي لا
يتضمنها جهازك.