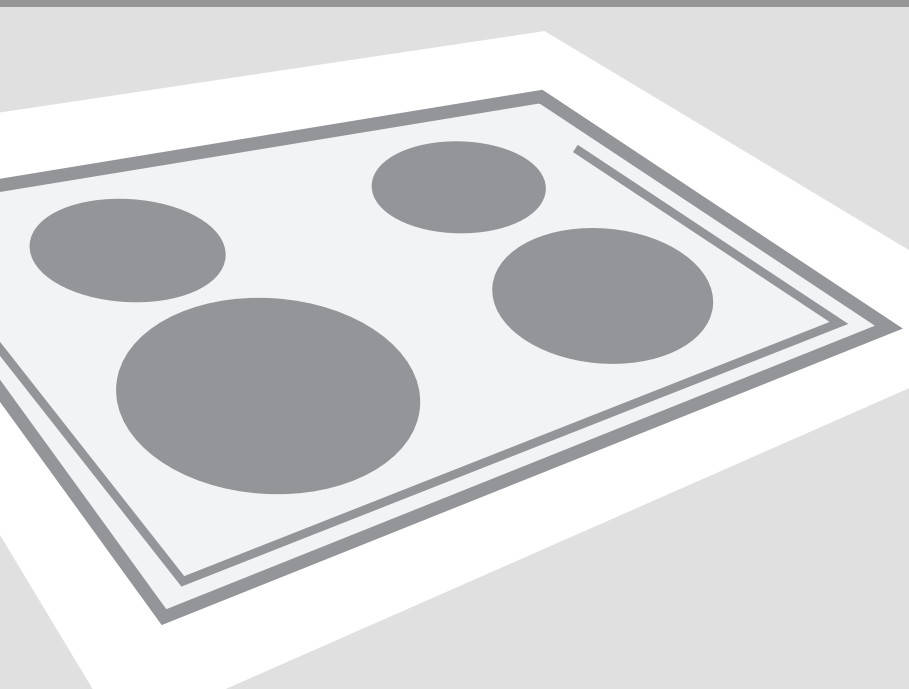


SI Navodila za uporabo, vgradnjo in priključitev



Steklokeramična indukcijska vgradna kuhalna plošča

Steklokeramična indukcijska vgradna kuhalna plošča

Spoštovani kupec!

Steklokeramična indukcijska vgradna kuhalna plošča je namenjena za uporabo v gospodinjstvu. Za pakiranje izdelkov uporabljamo okolju prijazne materiale, ki se lahko brez nevarnosti za okolje ponovno predelajo (reciklirajo), deponirajo ali uničijo. V ta namen so ustrezno označeni tudi embalažni materiali. Ko aparata ne boste več uporabljali in vam bo v napoto, poskrbite, da ne bo v breme okolju. Oddajte ga pooblaščenim zbiralcem „izrabljenih“ gospodinjskih aparatov.

Navodila za uporabo

Navodila za uporabo so namenjena uporabniku. Opisujejo aparat in upravljanje z njim. Prilagojena so različnim tipom aparatov, zato lahko vsebujejo tudi opise funkcij, ki jih vaš aparat nima.

Navodila za priključitev

Priključitev mora biti izvedena v skladu s poglavjem Priključitev na električno omrežje ter veljavnimi predpisi in standardi. Delo sme opraviti le strokovnjak.

Napisna tablica

Napisna tablica z osnovnimi podatki je pritrjena na spodnji strani aparata.

Zaščita pred nevarnostjo požara

Aparati so lahko na eni strani vgrajeni ob visok pohištvni element, ki je višji od aparata. Na drugi strani pa je lahko postavljen le pohištvni element enake višine, kot je aparat.

Pomembna opozorila	3
Steklokeramična kuhalna površina	4
Upravljanje kuhališča.....	8
Nega in vzdrževanje steklokeramične površine	16
Vgradnja kuhalne plošče	17
Priključitev na električno omrežje.....	20
Tehnični podatki	22

Pomembna opozorila

- Aparat sme vgraditi v pohištveni element ter ga priključiti na električno omrežje samo strokovnjak.
- Med delovanjem aparata majhnih otrok nikoli ne puščajte brez nadzora. Nevarnost opeklin!
- Pri kuhanju ali pečenju se lahko pregreta maščoba ali olje na kuhališču hitro vnameta. Obstaja nevarnost opeklin in požara, zato pečenje stalno nadzorujte
- Kuhališč ne uporabljajte za ogrevanje prostora. Na kuhališča ne postavljajte prazne posode.
- Steklokeramične plošče ne uporabljajte kot delovno površino. Z ostrimi predmeti lahko povzročite praske.
- Na indukcijsko polje ne polagajte predmetov kot so noži, vilice, žlice ter pokrovi, saj se lahko tam močno segrejejo.
- Če imate v bližini aparata na vtičnico priključen drug električni aparat pazite, da priključna vrvica ne pride v stik z vročimi kuhalnimi mesti.
- Pod aparatom ne shranjujte temperaturno občutljivih predmetov, na primer čistil, sprejev ipd.
- Ne uporabljajte počene ali zlomljene steklokeramične plošče. Če se pojavi kakršnakoli vidna razpoka, takoj prekinite dovod električne energije aparatu.
- Ob motnjah takoj izklopite dovod električne energije aparatu. Pokličite servis.
- Naprav na vročo paro ali visokotlačne čistilnike ne uporabljajte za čiščenje aparata, ker lahko to privede do električnega udara.
- Aparat je izdelan v skladu z vsemi predpisanimi varnostnimi standardi, kljub temu pa ne priporočamo, da bi ga brez posebnega nadzora uporabljale osebe z zmanjšanimi fizičnimi, gibalnimi ali mentalnimi zmogljivostmi ali osebe s pomanjkanjem izkušenj ali znanja. Enako priporočilo velja tudi glede uporabe aparata s strani mladoletnih oseb.



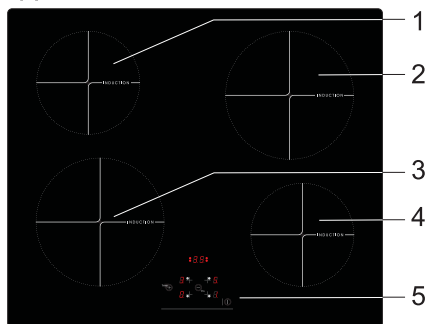
Simbol na izdelku ali na njegovi embalaži označuje, da z izdelkom ni dovoljeno ravnati kot z običajnimi gospodinjskimi odpadki. Izdelak odpeljite na ustrezno zbirno mesto za predelavo električne in elektronske opreme.

S pravilnim načinom odstranjevanja izdelka boste pomagali preprečiti morebitne negativne posledice in vplive na okolje in zdravje ljudi, ki bi se lahko pojavile v primeru negativnega odstranjevanja izdelka.

Z podrobnejše informacije o odstranjevanju in predelavi izdelka se obrnite na pristojen mestni organ za odstranjevanje odpadkov, komunalno službo ali trgovino v kateri ste izdelek kupili.

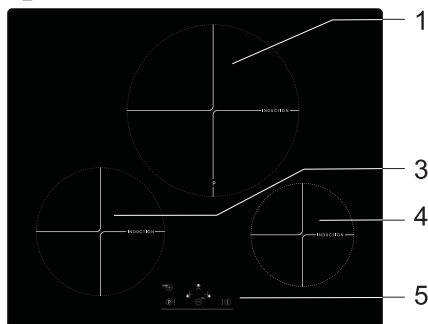
Steklokeramična kuhalna površina

A



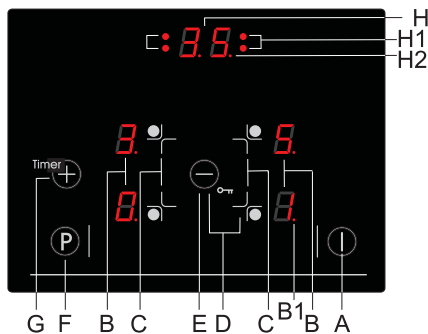
1. Indukcijsko kuhavno polje zadaj (levo - A)
2. Indukcijsko kuhavno polje zadaj desno
3. Indukcijsko kuhavno polje spredaj levo

B

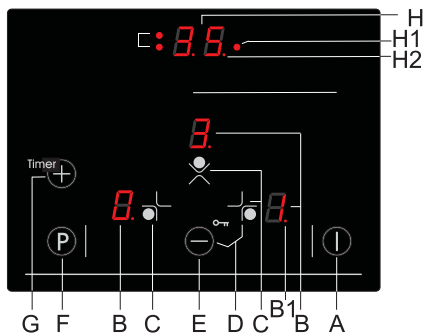


4. Indukcijsko kuhavno polje spredaj desno
5. Modul za upravljanje kuhališča

Upravljanje kuhališča



- A** Senzor za vklop/izklop kuhališča
- B** Prikazovalniki stopnje moči oziroma preostanka toplote
- B1** Decimalna pika na prikazovalnikih stopnje moči:
 - **Sveti**: upravljanje kuhalnega polja je možno
 - **Ne sveti**: upravljanje kuhalnega polja ni možno
- C** Senzorji za vklop/izbiro kuhavnih polj (+)
- D** Senzor za vklop/izklop zaklepanje upravljalne enote/varovalo za otroke



- E** Senzor (-)
- F** Senzor za vklop/izklop posebno močne nastavitve (samo pri nekaterih modelih)
- G** Senzor za vklop/izklop časovne funkcije, (+)
- H** Prikazovalnik vklopne ure
- H1** Kontrolna lučka za prikaz časovno krmiljenega kuhališča
- H2** Decimalna pika na prikazovalniku ure:
 - **Sveti**: možnost spreminjanja nastavljenega časa
 - **Ne sveti**: ni možno spreminjati

Princip delovanja indukcijskega kahalnega polja

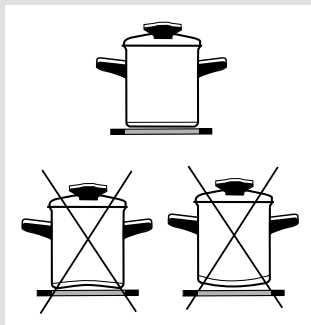
- V steklokeramično ploščo so vgrajena štiri oz. tri grelna polja. Površina plošče je ravna, brez robov, kjer bi se nabirala umazanija.
- Kuhalna plošča je opremljena z visoko učinkovitimi indukcijskimi kahalnimi polji. Toplota nastaja neposredno na dnu posode, kjer je tudi najbolj potrebna, brez kakršnihkoli izgub preko steklokeramične površine. Tako je poraba energije znatno manjša kot pri običajnih grelnikih, ki delujejo na principu žarčenja.
- Steklokeramično kahalno polje se ne segreje neposredno, temveč le preko povratne toplote, ki jo odda posoda. Ta toplota je po izklopu kahalnega polja prikazana kot "Preostala toplota". Pri indukcijskem kahalnem polju segrevanje omogoča indukcijska tuljava (navitje), vgrajena pod steklokeramično površino. Tuljava vzpostavi magnetno polje, zaradi katerega v dnu posode (ki jo je moč namagnetiti) nastajajo vrtilni tokovi, ki jo segrejejo.

POMEMBNO!

Če se po vroči steklokeramični plošči razsuje sladkor ali polije močno sladkana jed, ploščo takoj obrišite oziroma sladkor odstranite s strgalom, čeprav je grelno polje še vroče. Tako preprečite morebitne poškodbe steklo-keramične površine.

Ne čistite vroče steklokeramične površine s sredstvi za čiščenje, ker se lahko steklo-keramična površina poškoduje.

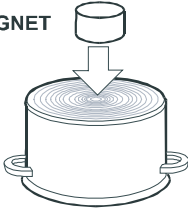
Posoda, primerna za indukcijsko kahalno ploščo



- Indukcijska kahalna plošča deluje brezhibno le, če uporabljate ustrezno posodo.
- Med kuhanjem naj bo posoda na sredini kahalnega polja.
- Ustrezna je posoda, ki omogoča indukcijo, na primer posoda iz jekla, emajlirana jeklena posoda ali posoda iz jeklene litine. Posoda iz legiranega jekla z bakrenim ali aluminijastim dnom ter steklena posoda ni primerna.
- Če uporabljate lonec pod pritiskom (ekonom lonec), ga nadzorujte, dokler ni dosežen pravilen pritisk. Kuhalno polje naj najprej obratuje z največjo močjo, nato pa po navodilih proizvajalca lonca z ustreznim senzorjem pravočasno zmanjšate obratovalno moč.
- **Prosimo, da ste pri nakupu posode pozorni na opombo „omogoča indukcijo“.**

Kahalno polje	Minimalni premer dna posode
Ø 160 mm	Ø 110 mm
Ø 200 mm	Ø 150 mm
Ø 275 mm	Ø 180 mm

MAGNET



Preskus z magnetom

Z manjšim magnetom lahko preverite, ali je dno posode oz. ponve mogoče namagnetiti. Uporabljajte le posodo, na katere dnu magnet ostane.

Prepoznavanje posode

Ena izmed prednosti indukcijskega kahalnega polja je tudi prepoznavanje posode. Tudi če na kahalnem polju ni posode oz. je na njem posoda s premerom manjšim od premera polja, ni energijskih izgub. Če je posoda veliko manjša od kahalnega polja, obstaja možnost da se ta ne zazna. Ko je kahalno polje vklopljeno, na prikazovalniku stopnje kuhanja sveti znak "U". Če v desetih minutah na indukcijsko kahalno polje postavite posodo, polje zazna posodo ter se vklopi na nastavljeno stopnjo.

V trenutku, ko umaknete posod s kahalnega polja, se dovod energije prekine. Če na kahalno polje postavite manjšo posodo ali ponev, ki pa jo polje še zazna, bo za segrevanje uporabljeno le toliko moči, kot je potrebno glede na velikost posode.

Kahalno mesto se poškoduje:

- Če nanj postavite prazno posodo.
- Preden postavite posodo na kahalno polje, dno posode do suhega obrišite, da je omogočeno prevajanje toplote in se kahalno mesto ne poškoduje.
- Za kuhanje in peko oz. cvrtje uporabljajte posodo, ki jo je mogoče namagnetiti, torej jekleno posodo, emajlirano posodo ali posodo iz jeklene litine. Le v tem primeru bo indukcijsko polje delovalo.

Stopnje kuhanja

Moč segrevanja kahalnih polj lahko nastavite na devetih različnih stopenj.

V tabeli so navedeni primeri uporabe posameznih nastavitvev.

Stopnja	Namen
0	Izklop, izraba preostale toplote
1 - 2	Ohranjanje tople jedi, počasno kuhanje manjših količin (najnižja nastavitvev)
3	Počasno kuhanje (nadaljevanje kuhanja po začetnem močnejšem segrevanju)
4 - 5	Počasno kuhanje (nadaljevanje kuhanja) večjih količin, peka večjih kosov
6	Peka, kadar želite hrano popeči
7 - 8	Peka
9	Začetek kuhanja, začetek peke, peka
A	Kuhalna avtomatika
P	Posebej močna nastavitvev za zelo velike količine hrane »Power boost« (samo pri nekaterih modelih)

Nasveti za varčevanje z energijo

- Pri nakupu bodite pozorni na dejstvo, da je na posodi običajno naveden premer zgornjega dela oz. pokrova, ki je pogosto večji od premera dna posode.
- Lonci na pritisk (t.i. ekonomični lonci), ki izkoriščajo povišan pritisk v tesno zaprti notranjosti, so še posebej varčne, tako glede časa kot energije. Zaradi krajšega časa kuhanja v hrani ostane več vitaminov.
- Pazite, da bo v loncu na pritisk vedno dovolj tekočine, saj lahko v primeru, da je na kuhalni plošči prazen lonec, pride do pregrevanja, ki poškoduje tako lonec kot kuhhalno polje.
- Posodo oz. lonce po možnosti vedno zaprite s pokrovko ustrezne velikosti.
- Uporabite posodo, ki bo ravno ustrezala količini hrane, ki jo pripravljate. Če uporabljate veliko, le delno napolnjeno posodo, boste porabili precej več energije.

Upravljanje kuhališča

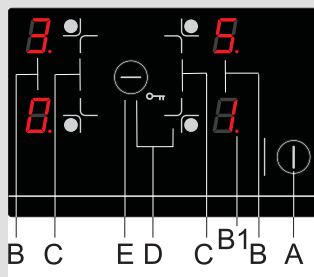
- Po priključitvi steklokeramičnega kuhališča za trenutek zasvetijo vsi prikazovalniki. Kuhališče je pripravljeno za delovanje.
- Kuhališče je opremljeno z elektronskimi senzorji, ki se vklopijo, če se označenih površin s prstom dotikate najmanj 1 sekundo.
- Vsak vklop senzorjev potrdi zvočni signal.
- Na površino senzorjev ne smete postavljati predmetov. Poskrbite, da bo površina senzorjev vedno čista.

Vklop kuhališča

Senzorja za vklop/izklop (A) se dotikajte najmanj 1 sekundo. Kuhališče se aktivira in ob vseh prikazovalnikih stopenj moči (B) sveti »0« ter utripa decimalna pika (B1).

⚠ Naslednjo nastavitev morate izvesti v 10 sekundah, sicer se kuhališče ponovno izklopi.

Vklop kupalnih polj



Če ste kuhališče vklopili s tipko za vklop/izklop (A), lahko v naslednjih 10 sekundah vklopite željeno kupalno polje.

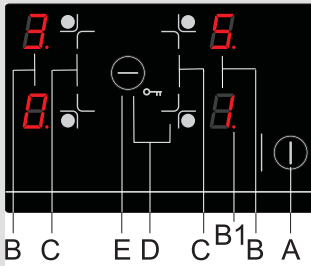
- Po dotiku senzorja za željeno kupalno polje (C) na pripadajočem prikazovalniku stopnje moči sveti »0« in decimalna pika (B1) sveti.
- Z dotikanjem senzorjev »+« (C) oziroma »-« (E) nastavite stopnjo moči od 1-9.

⚠ Z neprekinjenim dotikanjem senzorja »+« (C) oziroma »-« (E) se stopnje avtomatsko znižujejo oziroma zvišujejo. To lahko izvedete tudi tako, da s posameznim dotikanjem senzorjev stopnjo moči spreminjate za eno stopnjo.

⚠ Vedno je možno nastavljanje le pri enem izbranim kupalnem polju, ob katerem sveti decimalna pika (B1).

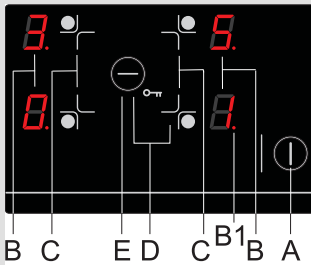
Izklop kupalnih polj

- Izbrano kupalno polje mora biti aktivirano. Decimalna pika sveti (B1).
- Z dotikanjem senzorja za vklop/izklop kupalnih polj »-« E privedete stopnjo moči na »0«. Če so vsa kupalna polja na stopnji »0« se po 20 sekundah kuhališče izklopi.



Izklop kuhališča

Zaklepanje upravljalne enote/varovalo za otroke



Hitri izklop

- Izbrano kuhhalno polje mora biti aktivirano. Decimalna pika sveti (B1).
- Kuhhalno polje se izključi, če se istočasno dotaknete senzorjev (+) in (-) (C in E).

- Kuhališče lahko kadarkoli izklopite z dotikom sensorja za vklop/izklop (A). Vse nastavitve se izbrišejo.

Z aktiviranjem zaklepanja lahko preprečite delovanje oz. uporabo kuhhalnih polj. Na ta način zaklepanje deluje tudi kot varovalo za otroke.

Vklop zaklepanja upravljalne enote

- Kuhališče mora biti izklopljeno.
- S pritiskom na senzor (A) vključite kuhališče. Na vseh prikazovalnikih zasveti nastavitev »0«
- Hkrati pritisnite senzorja (D +/-). Po pisku ponovno pritisnite senzor (+), na vseh prikazovalnikih se prikaže oznaka »L«, ki po nekaj sekundah izgine. Varovalo za otroke je zdaj aktivirano.

Izklop zaklepanja upravljalne enote

- S pritiskom na senzor (A) vključite kuhališče. Na vseh prikazovalnikih se prikaže oznaka L.
- Hkrati pritisnite senzorja (D +/-). Na vseh prikazovalnikih zasveti »0«. Po pisku ponovno pritisnite senzor (-). Varovalo za otroke je izključeno.

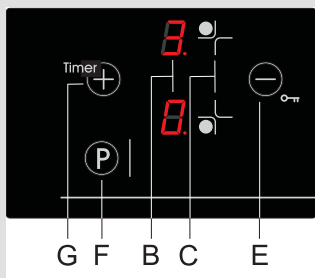
Začasni izklop zaklepanja upravljalne enote

- Zaklepanje lahko izklopite začasno le za trenutno kuhanje. Po končanem kuhanju, se bo zaklepanje zopet samodejno aktiviralo.
- S pritiskom na senzor (A) vključite kuhališče. Na vseh prikazovalnikih se prikaže oznaka L.
- Hkrati pritisnite senzor (D+/-). Na vseh prikazovalnikih zasveti »0«.
- Sedaj lahko vklopite želeno kuhhalno polje.

Prikazovalnik preostale toplote

Steklokeramična plošča je opremljena tudi s prikazovalnikom preostale toplote "H". Kuhhalno polje se namreč ne segreje neposredno, temveč preko povratne toplote, ki jo odda posoda. Dokler po izklopu plošče sveti znak "H", lahko preostalo toploto

Posebej močna nastavitev (kuhalna polja z oznako "P") - »Power boost« (samo pri nekaterih modelih)



uporabite za ohranjanje temperature jedi ali za taljenje. Ko znak "H" izgine, je kahalno polje še vedno lahko vroče. Bodite previdni, saj obstaja nevarnost opeklin!

Za hitro kuhanje lahko na kahalnih poljih, ki imajo oznako »P«, dodatno vklopite nastavitev za posebej močno segrevanje. Tako lahko z dodatno močjo kahalnih polj hitro segrejete tudi večje količine hrane.

Po vklopu je dodatna moč delovanja aktivirana lahko osem minut, nato pa se samodejno preklopi stopnjo 9.

V času, ko je aktivirana posebej močna nastavitev, je moč sosednjega (zgornjega in spodnjega) kahalnega polja omejena. To se opazi tako, da se nastavljena stopnja moči samodejno zmanjša.

Vklop posebej močne nastavitve »Power boost«

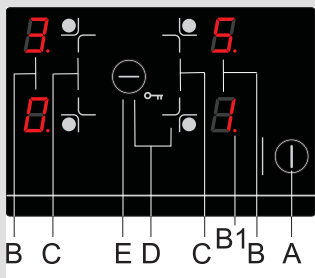
- S pritiskom na ustrezní senzor (C) izberite kahalno polje, takoj za tem pritisnite senzor P (F), dodatna moč segrevanja je aktivirana. Na prikazovalniku stopnje moči se prikaže znak »P«.
- Po osmih minutah se kahalno polje samodejno preklopi na stopnjo 9.

Predčasen izklop posebej močne nastavitve »Power boost«

- Pritisnite na senzor izbranega kahalnega polja (C), takoj za tem pa pritisnite na senzor P. Znak "P" izgine, kahalno polje pa avtomatsko preklopi na stopnjo 9.

Kuhalna avtomatika

Z aktiviranjem te funkcije bo kahalno polje v odvisnosti od izbrane stopnje določen čas obratovalo z največjo močjo, po preteku tega časa pa bo preklopilo na izbrano stopnjo nadaljnjega kuhanja. Kuhalno avtomatiko je mogoče vključiti na vsakem kahalnem polju, za vse kahalne stopnje, razen za "9" kjer je moč ves čas maksimalna.




Vklop kahalne avtomatike

- Izbrano kahalno polje mora biti na stopnji "0".
- S pritiskom na senzor (E), prikazovalnik preklopi na stopnjo 9.
- Pritisnite senzor „+“ (C) izbranega kahalnega polja in na prikazovalniku se prikaže oznaka „A“.
- Izberite željeno stopnjo kuhanja.

Na prikazovalniku stopnje kuhanja se menjaje prikazujeta znak „A“ ter izbrana stopnja. Ko čas segrevanja z dodatno močjo poteče se kahalno polje preklopi na izbrano stopnjo, ki je tudi konstantno izpisana na prikazovalniku.

- Če posodo umaknete iz kahalne plošče, nato pa jo v roku desetih minut vrnete, se segrevanje z dodatno močjo izvede do konca.

 V primeru, da ste nastavili avtomatiko za hitro segrevanje in nato nastavite še posebno močno nastavitvev, le ta prevlada nad avtomatiko.

Jed/način priprave	količina	stopnja moči	trajanje priprave (min)
Juha/pogrevanje	0,5 - 1 litra	A7 - 8	4 - 7
Mleko/pogrevanje	0,2 - 0,4 litra	A1 - 2	4 - 7
Riž/kuhanje	125g - 250g cca 300ml - 600ml vode	A2 - 3	20 - 25
Slan krompir/ kuhanje v oblicah	750g - 1,5kg	A5 - 6	25 - 38
Sveža zelenjava/ kuhanje narezana	0,5 - 1 kg cca 400ml - 600ml vode	A4 - 5	18 - 25

- V tabeli so navedeni primeri nekaterih jedi za katere je primerna uporaba avtomatike za hitro segrevanje.
- Navedene vrednosti so orientacijske in so odvisne od drugih parametrov pri kuhanju (npr. vrsta in kvaliteta posode, količina dodatne vode).
- Manjše količine, ki so navedene veljajo za manjša kuhalna polja, večje, pa za večja kuhalna polja.

Kuhalna avtomatika je primerna za...

- Jedi, ki so ob začetku priprave hladne, jih nato segrejte pri višji moči kuhalnega polja, nato pa pustite, da se kuhajo dalj časa, ne da bi bilo potek kuhanja potrebno ves čas nadzirati (na primer priprava kuhane govedine).

Kuhalna avtomatika ni primerna za...

Jedi, ki se pražijo, cvrejo ali dušijo in jih je potrebno pogosto obračati, zalivati ali mešati;

- cmoke ali testenine z veliko tekočine;
- jedi, ki morajo dalj časa vreti v loncu na pritisk.

Omejitev trajanja delovanja

Varnostni izklop

Nastavljena stopnja kuhanja	Ure pred varnostnim izklopom
1	8,5
2	7
3	5
4	4
5	3,5
6	3
7	2,5
8	2
9	1,5
P	1,5

Maksimalno neprekinjeno delovanje vsakega kuhalnega polja je omejeno, razberete pa ga lahko iz zgornje tabele. Ko se kuhhalno polje zaradi varnostnega mehanizma izklopi, na prikazovalniku sveti oznaka "0" ali "H", če je še prisotna preostala toplota.

Primer:

Kuhhalno polje nastavite na stopnjo 6 in pustite delovati dalj časa. Če ne spremenite nastavitve kuhalnega polja, se zaradi varnostnega mehanizma po treh urah in pol polje izklopi.

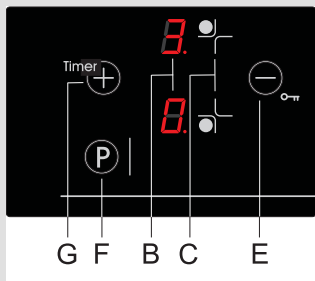
Varovalo pred pregrevanjem

- Vsako kuhhalno mesto je opremljeno s hladilnim ventilatorjem, ki hladi elektroniko med kuhanjem in deluje še nekaj časa po končanem kuhanju, takrat ko sveti "H".
- Indukcijska kuhhalna ploščica je opremljena tudi z vgrajenim varovalom pred pregrevanjem, ki ščiti elektroniko pred poškodbami. Varovalo deluje na več stopnjah. Ko se temperatura kuhalnega polja močno poviša, se samodejno zmanjša kuhhalna moč. Če to ne zadostuje, se moč vročih polj še nadalje zmanjša ali pa jih varnostni mehanizem povsem izklopi. V tem primeru se na prikazovalniku izpiše E2. Ko se ploščica ohladi, je znova na razpolago celotna moč kuhhalne ploščice.

Časovna funkcija (Timer) (odvisno od modela)

IZKLOPNA URA (Timer)

Izklopna ura olajša postopek kuhanja z nastavitvijo časa delovanja kuhhalnih polj, lahko pa se uporabi tudi kot opozorilnik.



Vklop ure

- Z dotikom senzorja za vklop/izklop kuhalnih polj (C) izberite željeno kuhalno polje. Sveti decimalna pika (B1).
- S senzorjem »+» ali »-« (C ali E) izberite stopnjo moči od 1-9.
- Z dotikom senzorja za vklop/izklop vkladne ure (G) vklopite uro. Na prikazovalniku vkladne ure (H) se prikaže »00«.
- Z dotikom senzorja »+» ali »-« (G ali E) nastavite željeni čas kuhanja (01 do 99 minut). Vključna ura začne avtomatsko delovati po nekaj sekundah. Sveti kontrolna lučka izbranega časovno krmiljenega kuhalnega polja (H1).



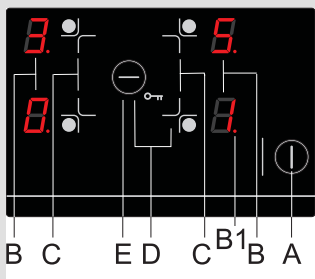
⚠ Z izklopno uro lahko nastavite čas kuhanja neodvisno za vsako kuhalno polje. Za hitrejši vnos časa kuhanja se neprekinjeno dotikajte senzorja »+» ali »-« (G ali E).

Spreminjanje nastavljenega časa kuhanja

- Čas kuhanja lahko spremenite kadarkoli med delovanjem.
- Z dotikom senzorja za vklop/izbiro kuhalnih polj (C) izberite željeno kuhališče. Sveti decimalna pika (B1).
- Z dotikom senzorja za vklop/izklop ure (G) vklopite uro, utripa (H1) izbranega kuhalnega polja.
- Z dotikom senzorja »+» ali »-« (G ali E) nastavite novi željeni čas kuhanja.

Preostali čas kuhanja

Preostali čas kuhanja lahko priključite z dotikom senzorja za vklop/izbiro kuhalnih polj (C).

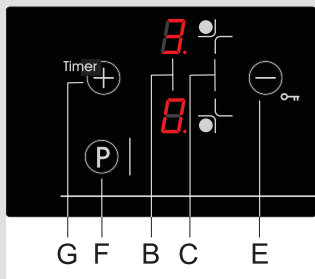


Izklop ure

Po poteku nastavljenega časa delovanja se zasliši prekinjajoči zvočni signal, ki ga lahko izklopite z dotikom poljubnega senzorja oziroma se po 2 minutah izklopi sam.

Če želite uro izklopiti pred pretekom nastavljenega časa:

- Z dotikom senzorja za vklop /izbiro kuhalnih polj (C) aktivirate željeno kuhališče. Sveti decimalna pika (B1).
- Dotaknite se senzorja za vklop/izklop ure (G).
- Z dotikanjem senzorja »-« (E) čas kuhanja prestavite na »00«. Izklopi se funkcija izklopne ure, kuhališče pa deluje naprej, dokler ga ne izklopite ročno.



Hitri izklop ure

- Z dotikom senzorja za vklop/iziro kuhalnih polj (C) aktivirate željeno kuhalno polje. Sveti decimalna pika (B1).
- Z istočasnim dotikom senzorjev »+» in »-« (G in E) se ura izključi. Na prikazovalniku vklopne ure (H) se prikaže »00«, na prikazovalniku kuhališča pa ostane nastavljena stopnja moči.

OPOZORILNIK

Izklopno uro lahko uporabljate tudi kot opozorilnik, a le če nimate vključeno nobeno kuhalno polje.

Nastavitev opozorilnika

- Z dotikom senzorja za vklop/izklop (A) vklopite kuhalno polje.
- Z dotikom senzorja za vklop/izklop vklopne ure (G) aktivirate uro.
- Z dotikanjem senzorja »+» (G) ali »-« (E) nastavite željeni čas.

Izklop opozorilnika

Po poteku nastavljenega časa delovanja se zasliši prekinjajoči zvočni signal, ki ga lahko izklopite z dotikom poljubnega senzorja oziroma se po 2 minutah izklopi sam.

Če želite uro izklopiti pred pretekom nastavljenega časa:

- Dotaknite se senzorja za vklop/izklop ure (G).
- Z dotikanjem senzorja »-« (E) čas kuhanja prestavite na »00«. Izklopi se funkcija opozorilnika.

Hitri izklop opozorilnika dosežete z istočasnim dotikom senzorjev »+» in »-« (G in E) se izklopi vklopna ura.

- Dokler je opozorilnik aktiviran, vklopno uro za izbrano kuhalno polje ni možno nastavljati (opozorilnik je potrebno izklopiti).

Varnostne funkcije in prikaz napak

Kuhalnik je opremljen s senzorji za zaščito pred pregretjem. V tem primeru lahko kuhalna polja ali celotno kuhališče začasno samodejno izklopijo.

Napaka, možni vzrok, odstranitev napake

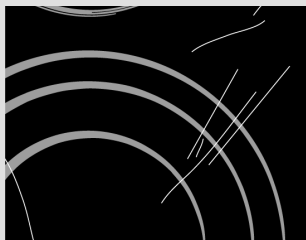
- Neprekinjen zvočni signal ali Er03,
 - Polita voda preko površin senzorjev.
(Obrišite površino senzorjev)
- Utripajoči E/2
 - Prišlo je do predgretja kuhalnega polja. Počakajte da se kuhališče ohladi.



Če se pojavi motnja v delovanju ali če prikaz napake ne izgine, za nekaj minut izklopite kuhališče z električnega omrežja (odvijte varovalko ali izklopite glavno stikalo), nakar ga ponovno priklopite na omrežje in vključite tipko glavnega stikala.

Nega in vzdrževanje steklokeramične površine

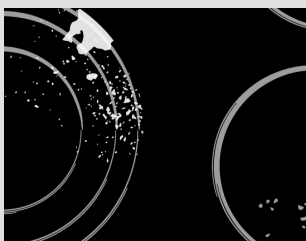
Čiščenje



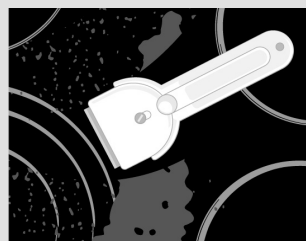
slika 1



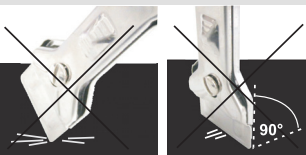
slika 2



slika 3



slika 4



Ohlajeno steklokeramično površino očistite po vsaki uporabi, saj se sicer pri vsaki naslednji uporabi tudi najmanjša umazanija prižge na vročo površino. Za redno vzdrževanje steklokeramične površine uporabljajte specialna negovalna sredstva, ki na njej ustvarijo zaščitni film pred umazanijo. Pred vsako uporabo s steklokeramične površine in z dna posode obrišite prah ali morebitne druge tujke, ki bi lahko opraskali površino (slika 1). Pazite: z jekleno volno, čistilnimi gobicami in abrazivnimi praški opraskate površino. Prav tako pa jo poškodujete z uporabo agresivnih sprejev in neprimernih tekočih čistil (slika 1 in slika 2). Signacija se lahko obrabi zaradi uporabe agresivnih čistil ali grobih oziroma poškodovanih spodnjih delov posode (slika 2). **Signacija** se lahko obrabi zaradi uporabe agresivnih ali grobih čistil oziroma poškodovanih spodnjih delov posode (slika 2). **Manjšo umazanijo** odstranite z vlažno mehko krpo, površino pa nato obrišite do suhega (slika 3).

Vodne madeže odstranite z blago raztopino kisa, s katero pa ne smete brisati okvirja (pri nekaterih modelih), ker le-ta izgubi sijaj. Ne smete uporabljati agresivnih sprejev in čistil za odstranjevanje apnenca (slika 3).

Močnejšo umazanijo odstranite s specialnimi sredstvi za čiščenje steklokeramične površine. Pri tem upoštevajte navodila proizvajalca čistila. **Pazite, da po čiščenju temeljito odstranite ostanke čistil, ker lahko pri segrevanju grel poškodujejo steklokeramično površino** (slika 3).

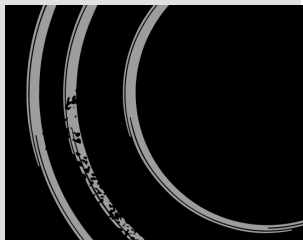
Trdovratno in zapečeno umazanijo odstranite s strgalom (slika 4). Pri rokovanju s strgalom bodite previdni, da se ne poškodujete.

⚠ Strgalo uporabljajte samo v primerih, kadar umazanije ne morate odstraniti z moko krpo ali specialnimi sredstvi za čiščenje steklokeramične površine.

Strgalo držite pod **pravilnim kotom** (45° do 60°). **Z nežnim pritiskom** drsite po steklu preko signacije, da odstranite umazanijo. Pazite, da plastični ročaj strgala (pri nekaterih modelih) ne pride v stik z vročo kuhhalno površino.

⚠ Strgalo ne postavljajte pravokotno in z njegovo konico ne praskajte po površini stekla.

Sladkor in hrana, ki vsebuje sladkor, lahko trajno poškodujejo steklokeramično površino (slika 5), zato je potrebno sladkor in sladke jedi s strgalom takoj odstraniti s steklokeramične površine, čeprav je kuhališče še vroče (slika 4).



slika 5

Sprememba barve steklokeramične površine ne vpliva na delovanje in stabilnost površine. Največkrat je posledica ostankov hrane, ki se je zažgala, oziroma jo povzroči dno posode (na primer aluminijaste ali bakrene), kar pa je zelo težko popolnoma odstraniti.

Opozorilo: Vse omenjene napake so predvsem estetskega značaja in neposredno ne vplivajo na delovanje aparata. Odprava teh napak ni predmet garancije.

Vgradnja kuhalne plošče

Pomembna opozorila

- Aparat sme vgraditi v pohišten element ter ga priključiti na električno omrežje samo strokovnjak.
- Furnir oziroma obloge vgradnega pohištenega elementa morajo biti obdelane s toplotno obstojnimi lepili (100°C), sicer lahko zaradi manjše temperaturne obstojnosti spremenijo barvo in obliko.
- Kuhalna plošča je primerna za vgradnjo v delovno ploščo nad kuhinjskim elementom širine 600 mm in več.
- Vgradna kuhalna plošča mora biti po končni montaži vgrajena tako, da je do sprednjih dveh pritrdilnih elementov omogočen dostop s spodnje strani.
- Viseči kuhinjski elementi nad kuhavno ploščo morajo biti nameščeni tako visoko, da ne motijo delovnega procesa.
- Razdalja med kuhavno ploščo in kuhinjsko nape mora biti tolikšna, kot je navedeno v navodilih za montažo nape. Najmanjša razdalja je 650 mm.
- Najmanjša razdalja med robom aparata in sosednjim visokim kuhinjskim elementom je 40 mm.
- Uporaba zaključnih letov iz masivnega lesa na delovnih ploščah za kuhališči je dovoljena, če ostane minimalni razmik tolikšen, kot je označeno na slikah za vgradnjo.
- Najmanjša razdalja med vgradno kuhavno ploščo in zadnjo steno je označena na sliki za vgradnjo.

Nameščanje penastega tesnila

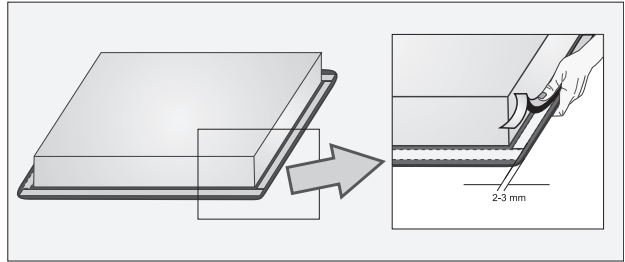
Pred vgradnjo aparata v kuhinjski pult je potrebno na spodnjo stran steklokeramičnega (steklenega) kuhališča nalepiti penasto tesnilo, ki je priloženo aparatu (glej sliko). **Vgradnja aparata brez tesnila ni dovoljena!**

Tesnilo je potrebno na aparat namestiti na naslednji način:

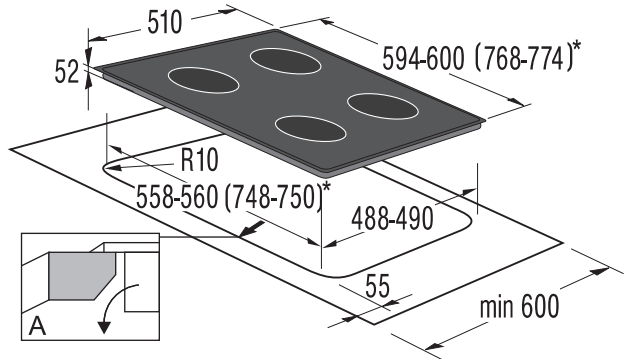
- iz tesnila je potrebno odstraniti zaščitno folijo,
- tesnilo je potrebno nalepiti na spodnjo stran stekla, kot prikazuje slika (2-3 mm od roba stekla), tesnilo mora biti nalepljeno po celotnem robu stekla. V vogalih se tesnilo ne sme prekrivati.
- pri nameščanju tesnila je potrebno preprečiti, da bi steklo prišlo v stik s kakšnim ostrim predmetom.

OPOMBA

Na nekaterih aparatih je tesnilo že nameščeno!



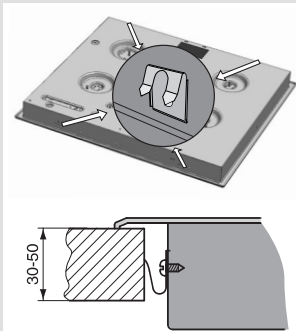
Mere izreza vgradne kuhalne plošče



(*) - SIVK7

- Kuhalno ploščo lahko vgradite v 30-50 mm debele delovne plošče.
- V primeru, da je debelina plošče večja od 40 mm, je potrebno posneti notranji rob delovne plošče (slika A). Tako zagotovimo zadostno kroženje zraka.

Postopek vgradnje



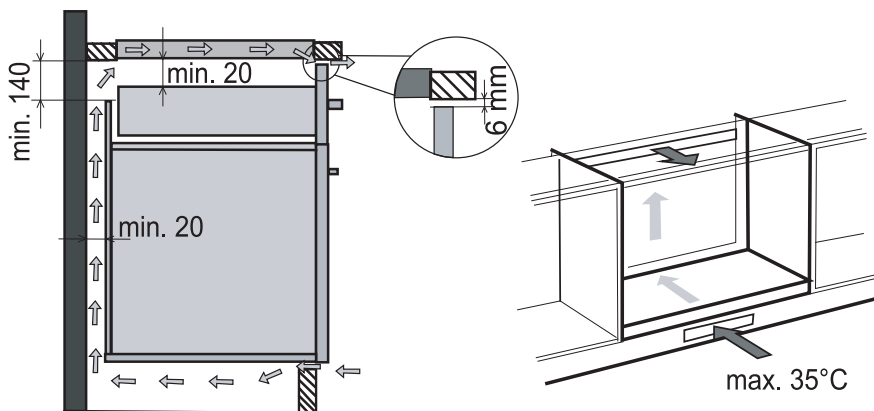
- Delovna plošča mora biti nameščena povsem ravno.
- Izrezane površine ustrezno zaščitite.
- Priložene pritrditvene elemente 4 s priloženimi vijaki 4 privijte na sprednjo in zadnjo steno kuhalnika na že to pripravljeno luknjo in izsek.
- Kuhalnik priključite na električno omrežje (glejte navodilo za priključitev kuhalnika na električno omrežje).
- Kuhalnik vstavite v izrezano odprtino.
- Kuhalnik od zgoraj močno pritisnite ob delovno ploščo.
- Za vijačenje pritrdilne sponke ni dovoljeno uporabljati vijakov daljših od 6,5mm.

Prezračevalne odprtine spodnjega kuhinjskega elementa

- Za normalno delovanje elektronike na indukcijski kuhalni plošči, moramo zagotoviti zadostno kroženje zraka.

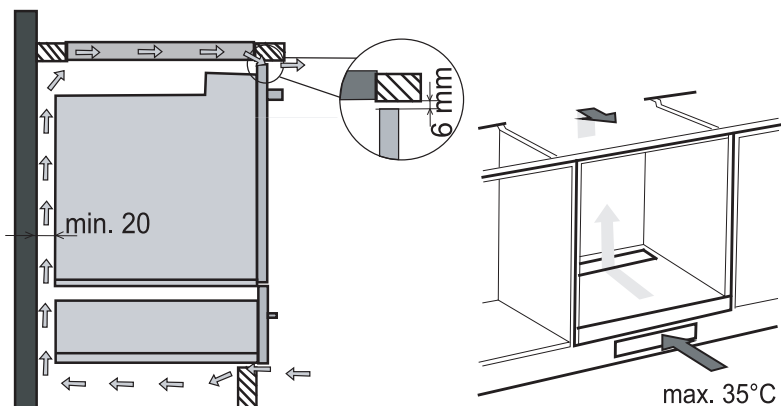
A Spodnji kuhinjski element s predalom

- Na zadnji strani pohištenega elementa mora biti obvezno izrez min. višine 140 mm, po celotni širini elementa. Prav tako mora biti zagotovljena min. 6 mm odprtina na sprednji strani, po celotni širini elementa.
- Plošča je opremljena z ventilatorjem, ki se nahaja na njenem spodnjem delu. V primeru, da se pod kuhinjskim elementom nahaja predal, v njem ne smete spravljati majhnih predmetov ali papirja, saj bi, če bi jih ventilator vsesal, lahko pokvarili ventilator ali poškodovali hladilni sistem. Prav tako se v njem ne sme spravljati aluminijaste foilje in vnetljivih snovi ali tekočin (na primer razpršil), niti jih postavljati v bližino plošče. Nevarnost eksplozije! Med vsebino predala in vhomom ventilatorja mora biti 20 mm praznega prostora.



B Spodnji kuhinjski element s pečico

- Vgradnja pečice pod indukcijski kuhalnik je možna za izvedbe tipov pečic EVP4..., EVP2..., s hladilnim ventilatorjem. Pred vgradnjo pečice je potrebno v območju vgradne odprtine obvezno odstraniti zadnjo steno kuhinjskega elementa. Prav tako mora biti zagotovljena min. 6 mm odprtina na sprednji strani, po celotni širini elementa.



Priključitev na električno omrežje

- Priključitev sme opraviti le pooblaščen strokovnjak. Zaščita električne napeljave mora ustrezati veljavnim predpisom.
- Priključne sponke so dostopne, ko odprete pokrov priključne doze.
- Pred priključitvijo preverite, če napetost, navedena na napisni tablici, ustreza omrežni napetosti.
- Napisna tablica steklokeramičnega vgradnega kuhalnika je pritrjena na spodnji strani aparata.
- Aparat je izdelan za priključitev na izmenični tok 230 V~.
- V električni napeljavi mora biti predvidena stikalna naprava, ki aparat v vseh polih ločuje od omrežja in v kateri je v odprtem položaju razmik med kontakti najmanj 3 mm. Primerne so varovalke, zaščitna tokovna stikala ipd.
- Priključek mora biti izbran glede na tokovno možnost instalacije in varovalk.
- Glede na zaščitenost pred nevarnostjo požara so aparati tega tipa lahko na eni strani vgrajeni ob visok pohoštvni element, ki je višji od aparata. Na drugi strani pa je lahko postavljen le pohoštvni element enake višine, kot je aparat.
- Tokovodeči in izolirani deli morajo biti po vgradnji zaščiteni pred možnostjo dotika.

Osnovna prilagoditev senzorjev na okolje

Po vsaki priključitvi na omrežno napetost se avtomatsko izvede osnovna prilagoditev, da bi bila zajamčena optimalna funkcija senzorjev. Vsi prikazovalniki polno zasvetijo za nekaj sekund. Med postopkom prilagajanja na senzorjih ne sme biti nobenih predmetov. Če ne bo tako, bo prilagajanje prekinjeno, dokler teh predmetov ne boste odstranili. Med tem časom vašega kuhališča ne morete upravljati.

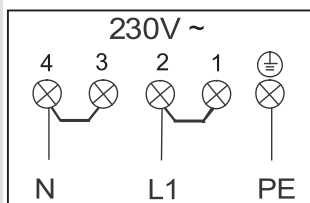
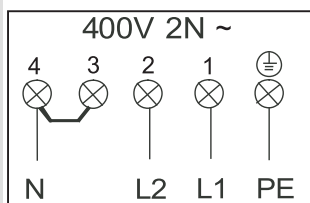
POZOR!

Pred vsakim posegom vedno prekinite dovod električne energije aparatu. Glede na omrežno napetost je treba aparat priključiti po prikazani shemi. Zaščitni vodnik (PE) priključite na sponko, označeno z znakom za ozemljitev \perp .

Priključni kabel morate voditi skozi razbremenilno napravo, ki kabel varuje pred izvlečenjem.

Po priključitvi vklopite vsa grela za približno 3 minute, da preverite njihovo delovanje.

Shema priključitve:

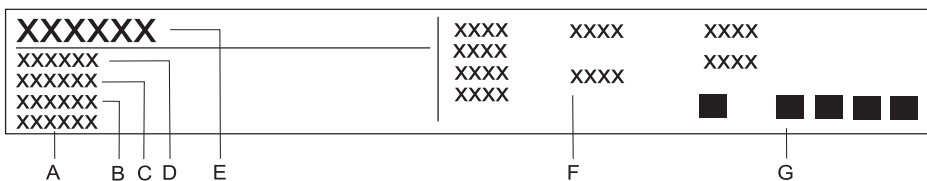


Za priključitev se lahko uporabijo:

- gumijasti priključni kabli tipa H05 RR-F 4x1,5 z rumeno-zelenim zaščitnim vodnikom,
- PVC izolirani priključni kabli tipa H05 VV-F 4x1,5 z rumeno-zelenim zaščitnim vodnikom, ali drugi enakovredni ali večvredni kabli.

Tehnični podatki

Napisna tablica



- A** Serijska številka
- B** Šifra
- C** Model
- D** Tip
- E** Blagovna znamka
- F** Tehnični podatki
- G** Znaki skladnosti

PRIDRŽUJEMO SI PRAVICO DO SPREMEMB, KI NE VPLIVAJO NA FUNKCIONALNOST APARATA.

BAZNA INDUKCIJA



260937

sl (03-12)