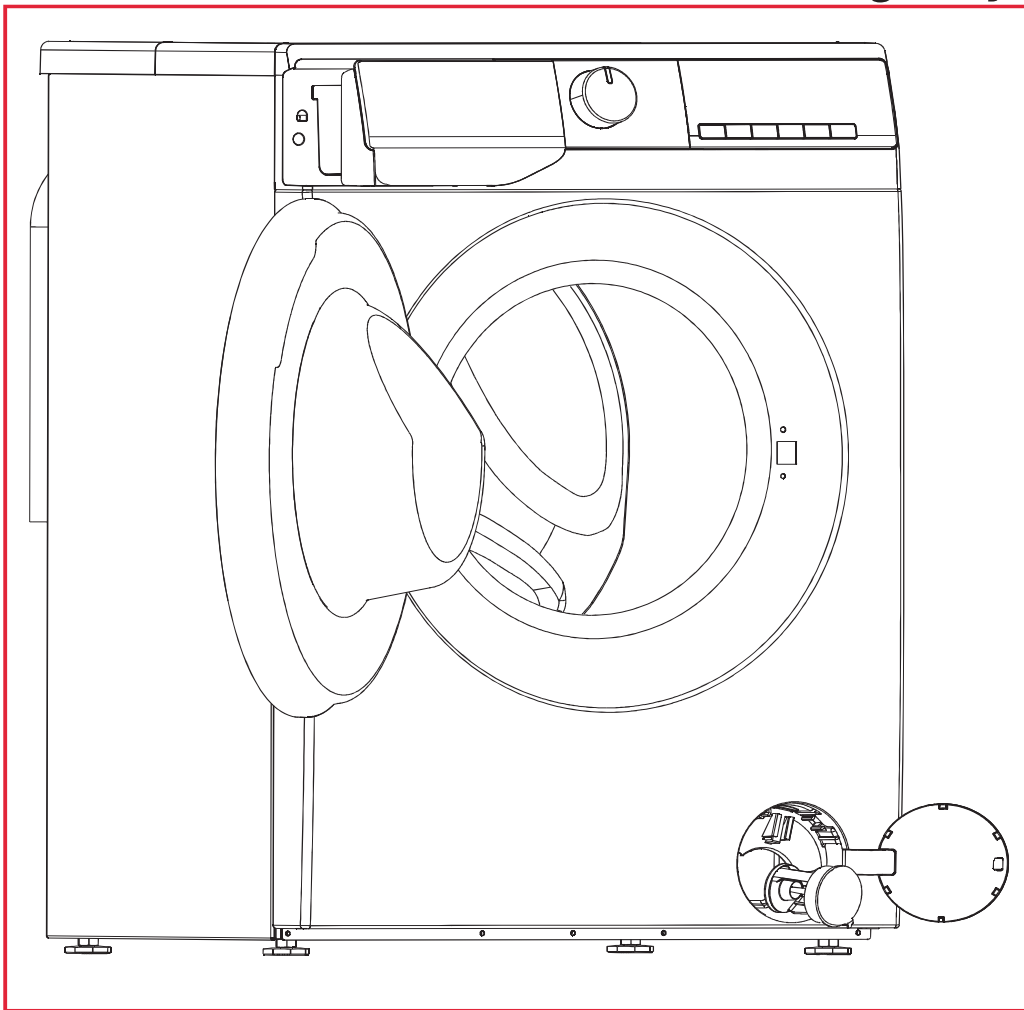


SE

DETALJERADE INSTRUKTIONER FÖR ANVÄNDNING AV TVÄTTMASKIN

gorenje



BRUKSANVISNING

SÄKERHETSINFORMATION

INNAN DU ANVÄNDER TVÄTTMASKINEN

FÖRSIKTIGHETSÅTGÄRDER OCH ALLMÄNNA

REKOMMENDATIONER

RECOMMENDATIONS

BESKRIVNING AV TORKTUMLAREN

NÖDDÖRRÖPPNING

FÖRE DEN FÖRSTA TVÄTTCYKELN

BEREDNING AV TVÄTTEN

TVÄTTMEDEL OCH TILLSATSER

SKÖTSEL OCH UNDERHÅLL

FELSÖKNINGSGUIDE

SERVICE EFTER FÖRSÄLJNING

TRANSPORT/HANTERING

ELEKTRISK ANSLUTNING

INSTALLATIONSGUIDE

SNABBSTARTSGUIDE

SÄKERHETSINFORMATION

1. Tillverkaren förbehåller sig rätten att genomföra alla nödvändiga och adekvata ändringar hos produkten i fråga som kan anses nödvändiga eller användbara utan att informera om det i denna IFU.
2. Innan du använder din nya tvättmaskin, vänligen läs denna manual noggrant och förvara den på en säker plats för framtida referens. Om du har tappat bort den av misstag, vänligen be kundtjänsten om en digital- eller papperskopia.
3. Var vänlig och säkerställ att uttaget är ordentligt jordat samt att vattenkällans anslutning är tillförlitlig.
4. Denna apparat ska inte användas av personer (inklusive barn) med nedsatt fysisk, sensorisk eller mental förmåga, eller brist på erfarenhet och kunskap, om dessa inte har fått handledning eller instruktioner gällande användningen av apparaten i fråga av en individ som ansvarar för deras säkerhet.
5. Denna apparat kan användas av barn från 8 år och uppåt och personer med nedsatt fysisk, sensorisk eller mental förmåga eller brist på erfarenhet och kunskap om de har fått handledning eller instruktion om användning av apparaten på ett säkert och adekvat sätt samt förstår de faror som är inblandade. Barn får inte leka med apparaten. Rengöring och användarunderhåll ska inte göras av barn utan tillsyn.
6. Barn bör övervakas för att säkerställa att de inte leker med apparaten.
7. Om matningssladden är skadad så måste den bytas ut av tillverkaren, dess serviceagent eller på liknande sätt kvalificerade personer för att undvika personskador.
8. De nya slanguppsättningar som medföljer apparaten ska användas och alla äldre slanguppsättningar ska ej återanvändas.

9. För apparater med ventilationsöppningar i basen så får inte en matta hindra dess olika öppningar.
10. Barn yngre än 3 år bör hållas borta från apparaten om dessa ej kontinuerligt övervakas av en vuxen.
11. Det högsta tillåtna inloppsvattentrycket, 1 MPa, för apparater avsedda att anslutas till vattenledningsnätet. Minsta tillåtna inloppsvattentryck, 0.1 MPa, om detta är nödvändigt för korrekt manövrering av apparaten.
12. Maximal tvättkapacitet är 8 kg.
13. Endast avsedd för privat användning.
14. Denna apparat är avsedd att användas i hushåll och liknande tillämpningar så som:
 - personalkök i butiker, kontor och andra arbetsmiljöer;
 - gårdshus;
 - av gäster på hotell, motell och andra liknande bostadstyper;– miljöer av bed and breakfasttyp;
 - områden för gemensamt bruk så som flervåningshus eller i tvättomater.

INNAN DU ANVÄNDER TVÄTTMASKINEN

1. Avlägsning av förpackningen och Inspektion

- Efter uppackning, säkerställ att tvättmaskinen är ofördärvad. Om du är osäker, använd ej tvättmaskinen i fråga. Kontakta Service Efter Försäljning eller din lokala återförsäljare.
- Kontrollera att tillbehören och medföljande delar är inkluderade.
- Förvara förpackningsmaterialet (plastpåsar, polystyrendelar etc.) utom räckhåll för barn, eftersom dessa utgör en potentiell fara.

2. Avlägsna transportbultarna

- Tvättmaskinen är försedd med transportbultar för att undvika eventuella skador på Interiören under transport. Innan maskinen används så är det imperativt att transportbultarna avlägsnas.
- Täck öppningarna med de 4 bifogade plastlocken efter att dessa har avlägsnats.

3. Installera tvättmaskinen

- Flytta apparaten utan att lyfta den i bänkskivan.
- Installera apparaten på en fast och jämn golvyta, helst i ett förvalt hörn av rummet.
- Se till att alla fyra fötterna är stabila och vilar på golvet och kontrollera sedan att tvättmaskinen är perfekt jämn (använd ett vattenpass).
- Se till att ventilationsöppningarna i basen hos tvättmaskinen i fråga (om dessa existerar på din modell) ej blockeras av en matta eller annat material.

4. Vatteninlopp

- Anslut vattentillförselns inloppsslang i enlighet med de lokala föreskrifterna vilka tillhandahålls av ditt lokala vattenbolag,
- Vatteninlopp - Modellberoende:
 - Enkelinlopp - Endast kallt vatten
 - Dubbla inlopp - Varmt och kallt vatten
- Vattenkran: 3/4 gängad slanganslutning

5. Avlopp

- Anslut dräneringsslangen till sifonen eller haka fast den över kanten på en diskho med hjälp av "U"-krökningen som medföljer.
- Om tvättmaskinen i fråga är ansluten till ett Integrerat dräneringssystem, säkerställ att den senare är utrustad med en ventil för att undvika samtidig belastning och dränering av vatten (häverteffekt).
- Fixera dräneringsslangen ordentligt för att förhindra skällning vid maskindränering.

6. Elektrisk-anslutning

- Elektriska-anslutningar skall utföras av en kvalificerad tekniker i enlighet med tillverkarens anvisningar och gällande standardsäkerhetsföreskrifter.
- Data gällande spänning, strömförbrukning och skydds krav specificeras på insidan av dörren.
- Apparaten måste anslutas till elnätet med hjälp av ett uttag med jordanslutning enligt gällande föreskrifter. Tvättmaskinen måste vara jordad enligt lag. Tillverkaren fransäger sig allt ansvar för potentiell sak- eller skada på personer eller djur på grund av att de anvisningar som anges ovan inte följs.
- Använd inte förlängningssladdar eller flera uttag. Se till att kapaciteten på uttaget är tillräckligt kraftfull för att köra maskinen under uppvärmningen.
- Innan underhåll på tvättmaskinen utförs så måste man alltid koppla bort strömförsörjningen.
- Efter installationen så måste åtkomst till strömförsörjningen alltid säkerställas via en dubbelpolsbrytare.
- Använd inte tvättmaskinen om den har skadats under transporten. Informera återförsäljaren för hur du skickar in en reklamation.
- Byte av strömförsörjningskabeln ska endast utföras av Service efter Försäljning.
- Apparaten får endast användas i hushållet enligt de föreskrivna användningsområdena.

Minsta kapslingsmått:

Bredd: 615 mm

Höjd: 855 mm


Djup: hänvisa till programdiagram

FÖRSIKTIGHETSÅTGÄRDER OCH ALLMÄNNA REKOMMENDATIONER

1. Emballage

- Emballagematerialet är helt återvinningsbart, och märkt med återvinningssymbolen ♻️. Följ de gällande lokala bestämmelserna vid kassering av emballagematerialet.

2. Bortskaffande av emballage och skrotning av gamla tvättmaskiner

- Tvättmaskinen är byggd av återanvändbart material. Den måste bortskaffas med iakttagande av gällande lokala föreskrifter för avfallshantering.
- Innan skrotning, avlägsna alla rester av rengöringsmedel, bryt dörrkroken och kapa av strömkabeln så att tvättmaskinen blir obrukbar.
-  Denna apparat är märkt enligt det europeiska direktivet om Avfall av Elektronisk Utrustning (WEEE). Genom att säkerställa att denna produkt kasseras på rätt sätt, så hjälper du till att förhindra potentiella negativa konsekvenser för miljön och människors hälsa, som annars skulle kunna orsakas av olämplig avfallshantering av denna produkt.

Symbolen på produkten, eller på de dokument som medföljer produkten, anger att denna apparat kanske inte ska sorteras som hushållsavfall. I stället så skall den överlämnas till gällande återvinningsstation. Bortskaffande skall ske enligt lokala miljöbestämmelser för avfallshantering. För mer detaljerad information om behandling, återvinning och kassering av denna produkt, vänligen kontakta ditt lokala miljökontor, din återvinningsstation eller återförsäljaren.

3. Placering och omgivning

- Tvättmaskinen får endast installeras i slutna utrymmen. Installation i badrummet eller andra platser där luften tenderar att vara fuktig rekommenderas således ej.
- Förvara aldrig lättantändliga vätskor i närheten av apparaten.

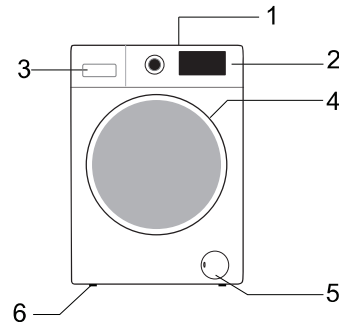
4. Säkerhet

- Lämna inte apparaten inkopplad när den inte används. Stoppa aldrig i kontakten eller dra ut strömmen från strömkontakten om dina händer är våta.
- Stäng av kranen.
- Innan eventuell rengöring och underhåll ska maskinen stängas av eller kopplas bort från elnätet.

- Rengör tvättmaskinens utsida med en fuktig trasa. Använd inte slipmedel.
- Öppna aldrig dörren med våld eller använd den som ett steg.

BESKRIVNING AV TORKTUMLAREN

- 1 Bänkskiva
- 2 Kontrollpanelen
- 3 Diskmedelsdispenser
- 4 Dörr
- 5 Sockel som täcker pumpåtkomst
- 6 Justerbara fötter



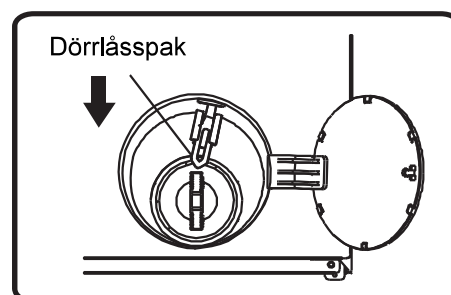
Kontrollpanelen layout och utseende kommer bero på modellen i fråga.

NÖDDÖRRÖPPNING

Vid fel på dörröppningen på grund av strömavbrott eller andra extraordinära omständigheter så kan dörrlåsspaken vid dräneringspumpens dörr nyttjas vid nödöppning.

Notera:

1. Modifiera ej maskinens inställningar och funktioner när anordningen fungerar normalt;
2. Innan apparaten i fråga försätts i drift, säkerställ att den inre tunnan slutat avdunsta ånga, utan en hög temperatur, om vattennivån är lägre än själva klädinloppet. Om vattennivån är högre än klädinloppet, justera nivån genom att dränera vattnet genom avloppsröret (om tillgängligt vill säga) eller genom att långsamt skruva av filtret.
3. Driftmetod: Öppna locket på dräneringspumpdörren, dra ner låsspaken med hjälp av ett verktyg och sedan prova att öppna dörren återigen (indikeras i figuren).



FÖRE DEN FÖRSTA TVÄTTCYKELN

För att avlägsna eventuellt restvatten som används vid test av maskinen av tillverkaren i fråga så rekommenderar vi att du genomför en kort tvätt cykel utan tvätt.

- 1 Öppna kranen.
- 2 Stäng dörren.
- 3 Häll lite tvättmedel (cirka 30 ml) i tvättmedelsens huvudtvättkammare **III**.
- 4 Välj och starta ett kort program (se separat snabbreferensguide).

BEREDNING AV TVÄTTEN

1. Sortera tvätten enligt...
 - Typ av tyg / omsorg etikettsymbol
Bomull, kombinerade fibrer, lätthanterbart/syntet, ull, handtvättsartiklar.
 - Färg
Separat färgade och vita föremål. Tvätta nya färgade artiklar separat.
 - Laddning
Tvätta plagg av olika storlekar i samma tvätt cykel för att förbättra effekten och distribution i trumman.
 - Vanskliga
Tvätta små plagg (till exempel nylonstrumpor, bälten etc.) och föremål med krokar (t.ex. bh) i en tygpåse eller kuddfodral med dragkedja. Avlägsna alltid gardinringar eller tvätta gardiner med ringarna förslutna inuti en bomullspåse.
2. Töm alla fickor
Mynt, säkerhetsnålar etcetera kan skada din tvätt samt apparattrumman och baljan.
3. Färstanordningar
Stäng dragkedjor och fäst knappar eller krokar; lösa bälten eller band ska bindas ihop.
Fläckborttagning
Blod, mjölk, ägg etcetera avlägsnas i allmänhet genom programmets automatiska enzymfas.

- För att avlägsna rött vin, kaffe, te, gräs och fruktfläckar etc. vänligen kombinera tvätt cykeln med ett fläckborttagningsmedel till tvättkammare III av tvättmedelsdispensern.
- Förbehandla kraftigt nedsmutsade områden med fläckborttagningsapparat om så behövs.

Färgning

- Använd endast färgämnen som är lämpliga för tvättmaskiner.
- Följ tillverkarens anvisningar.
- Tvättmaskinens plast- och gummidelar kan färgas av färgämnen.

Laddar tvätten

- 1 Öppna dörren.
- 2 Fyll på artiklarna en i taget löst i trumman, utan överfyllning. Observera de laststorlekar som anges i snabbreferensguiden.
Notera: Överbelastning av maskinen kommer att resultera i otillfredsställande tvättresultat och skrynklig tvätt.
- 3 Stäng dörren.

TVÄTTMEDEL OCH TILLSATSER

Använd alltid hög verkningsgrad, lågskumtvättmedel för en frontlastmaskin.

Valet av tvättmedel beror på:

- typ av tyg (bomull, lätthanterligt/syntet, ömtåliga föremål, ull). Anteckningar: Använd endast specifika rengöringsmedel för tvätt av ull
- färg
- tvätt-temperaturen
- grad och typ av smuts

Anmärkningar:

Eventuella vitaktiga rester på mörka tyger orsakas av olösliga föreningar som används i moderna fosfatfria pulvertvättmedel. Om detta inträffar, skaka eller borsta ut tyget eller använd flytande rengöringsmedel. Använd endast tvättmedel och tillsatser som särskilt framställt för tvättmaskiner i hushåll. Vid användning av avkalkningsmedel, färgämnen eller blekmedel för själva förtvätten, se till att dessa är lämpliga att användas i tvättmaskiner för hushållsbruk. Avkalkningsmedel kan innehålla ämnen vilka kan komma att skada din tvättmaskin. Använd inga lösningsmedel (t.ex. terpentin, bensin). Tvätta inte tyger som har behandlats med lösningsmedel eller brandfarliga vätskor.

Dosering

Följ doseringsrekommendationerna på tvättmedelsförpackningen. De är beroende av:

- grad och typ av smuts
- storleken hos tvätten i fråga
följ rengöringsmedelstillverkarens anvisningar för en full last;
halvbelastning: 3/4 den mängd som används vid full belastning;
minsta belastning (ca 1 kg): 1/2 den mängd som används för en full belastning;
- vattenhårdenheten i ditt område (rådgör med ditt lokala vattenbolag). Mjukt vatten kräver mindre rengöringsmedel än hårt vatten.

Notera:

För mycket rengöringsmedel kan resultera i ett överskott av skumbildning, vilket minskar tvätt effektiviteten. Om tvättmaskinen upptäcker för mycket skum kan det förhindra att trumman fungerar adekvat. Otillräckligt med rengöringsmedel kan resultera i att tvätten blir grå och kalkar också upp värmesystemet, trumman och slangarna.

Påfyllning av tvättmedel och tillsatser

Tvättmedelslådan har tre kammare (fik "A eller B")

Förtvätt

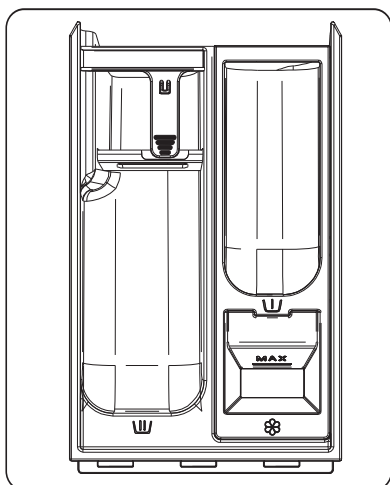
- Tvättmedel för förtvätt / blöt

Huvudtvättkammare

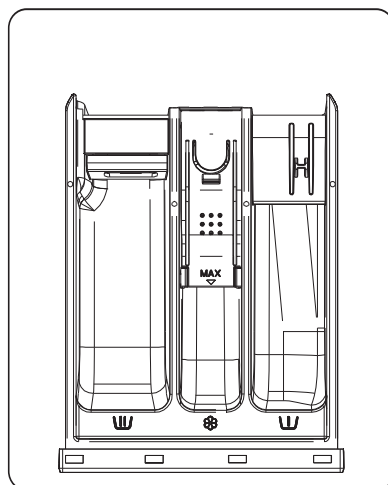
- Tvättmedel för huvudtvätt
- Fläckborttagningsmedel
- Vattenavhårdare (vattenhårdhet klass 4)

Mjukmedelskammare

- Sköljmedel



A



B

Notera:

- Förvara rengöringsmedel och tillsatser på en säker, torr plats utom räckhåll för barn.
- Flytande rengöringsmedel kan användas för program med förtvätt. I detta fall måste dock ett pulvertvättmedel användas för huvudtvätten.
- Använd ej flytande rengöringsmedel när du aktiverar funktionen "Starta Fördröjning" (om den återfinns på tvättmaskinen vill säga).
- För att förhindra dispenseringsproblem vid användning av hög-koncentrerat pulver- och flytande rengöringsmedel, använd den speciella diskmedelskulan eller påse som medföljer tvättmedlet och placera den direkt inuti trumman.
- Vid användning av avkalkningsmedel, blekmedel eller färgämnen, se till att de är lämpliga för tvättmaskiner. Avkalkningsprodukter kan innehålla föreningar som kan skada delar av din tvättmaskin.
- Använd inga lösningsmedel i tvättmaskinen (till exempel terpentin, bensin).

SKÖTSEL OCH UNDERHÅLL

Apparatens utsida och kontrollpanel

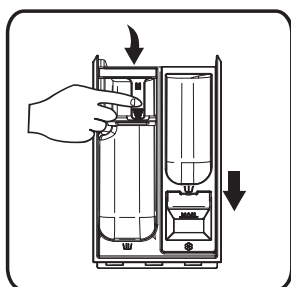
- Kan tvättas ner med en mjuk, fuktig trasa.
- En liten mängd neutralt rengöringsmedel (ej slipande) kan också användas.
- Torka med en mjuk trasa.

Dörrtätning

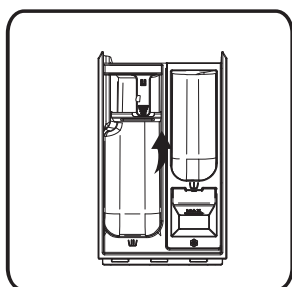
- Rengör med en fuktig trasa när så behövs.
- Kontrollera porttätningens skick med jämna mellanrum.

Tvättmedelsdispenser

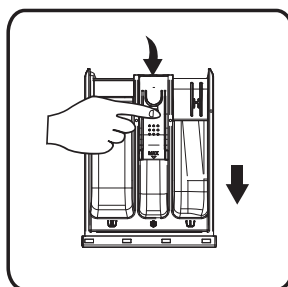
- 1 Tryck ned frigöringsspaken i huvudtvätfacket och ta ut lådan (fig. "C eller E").
- 2 Ta bort sifonen i sköljan. (fig. "D eller F").
- 3 Tvätta alla delar under rinnande vatten.
- 4 Placera tillbaka sifonen i tvättmedelslådan och montera tillbaka lådan i höljet.



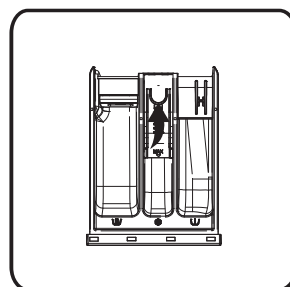
C



D



E



F

Filter

Vi rekommenderar att du kontrollerar och rengör filtret regelbundet, minst två eller tre gånger per år.

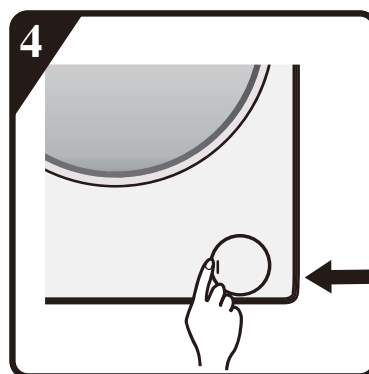
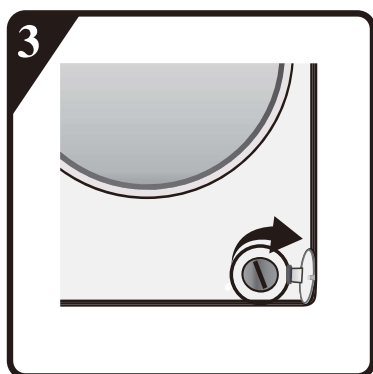
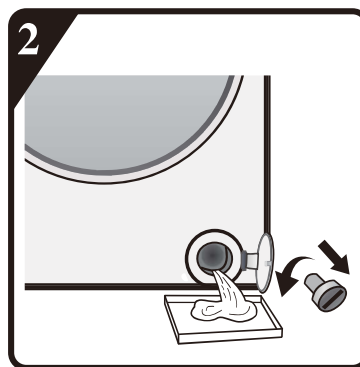
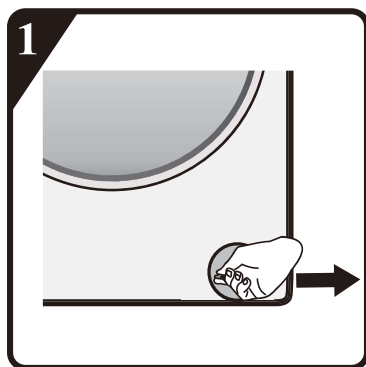
Särskilt:

- Om apparaten inte töms ordentligt eller om den inte lyckas utföra spinncykler.
- Om pumpen blockeras av en främmande kropp (e.g knappar, mynt eller säkerhetsnålar).

VIKTIGT: Se till att vattnet har svalnat innan du tömmer apparaten.

- 1 Stoppa apparaten och dra ur kontakten.
- 2 Sätt i borttagningsverktyget så som skruvmejsel eller dylikt i den lilla öppningen av nedre baffeln, tryck ned den med full styrka och öppna upp det hela.

- 3 Placera en platt behållare under filterdörren . Lossa sedan filtret moturs och skruva helt loss det hela och avlägsna filtret.
- 4 Rengör filtret och filterkammaren.
- 5 Kontrollera att pumpmotorn rör sig fritt.
- 6 Sätt in filtret igen och skruva fast det medurs så långt det går.
- 7 Installera om sockeln. Särskilt.



Vattenförsörjningsslang

Kontrollera regelbundet tillförselslangen och var uppmärksam på sprödhet och sprickor och byt ut den vid behov med hjälp av en ny slang av samma typ (tillgänglig från tillverkaren eller återförsäljaren).

Nätfilter för vattenanslutning

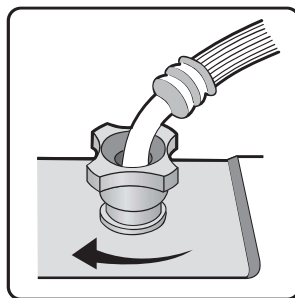
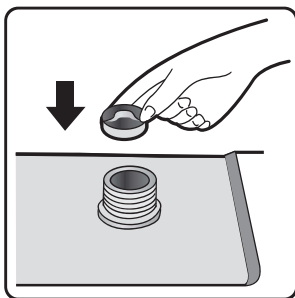
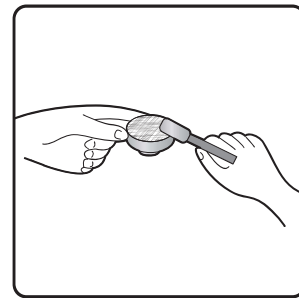
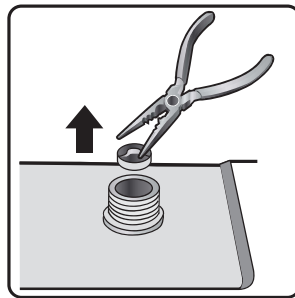
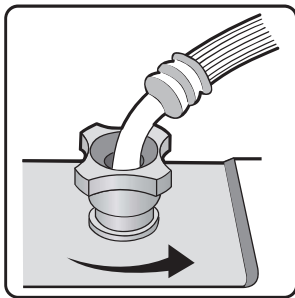
Kontrollera och rengör regelbundet.

För tvättmaskiner med inloppsslang så som återspeglas i bilderna "G" .

- 1 Stäng kranen och lossa inloppsslangen på kranen.
- 2 Rengör det invändiga nätfiltret och skruva tillbaka vatteninloppsslangen på kranen.
- 3 Skruva nu loss inloppsslangen på tvättmaskinens baksida.
- 4 Dra av nätfiltret från tvättmaskinsanslutningen med en universaltång och rengör det hela.
- 5 Sätt tillbaka nätfiltret och skruva in inloppsslangen igen.
- 6 Sätt på kranen och se till att anslutningarna är helt vattentäta.



G



FELSÖKNINGSGUIDE

Beroende på modell så är din tvättmaskin utrustad med olika automatiska säkerhetsfunktioner. Detta gör att fel kan upptäckas i god tid och säkerhetssystemet kan sedan reagera på lämpligt sätt. Dessa fel är ofta så små att de kan lösas inom några minuter.

Tvättmaskinen startar ej, inga indikatorlampor lyser.

Kontrollera huruvida:

- nätkontakten placerats adekvat i uttaget
- vägguttaget fungerar korrekt (använd en bordslampa eller liknande apparat för att testa den).

Tvättmaskinen startar ej... och indikatorlampan "Start/Pause" blinka

r. Kontrollera huruvida:

- dörren är ordentligt stängd (barnsäker);
- knappen "**Start/Pause**" har tryckts in;
- Indikeringen "Vattenkran stängd" tänds. Öppna vattenkranen och tryck på knappen "**Start/Pause**".

Apparaten stannar under programmet (varierar beroende på modell)

Kontrollera huruvida:

- dörren har öppnats och indikatorlampan "**Start/Pause**" blinkar. Stäng luckan och tryck på knappen "**Start/Pause**" igen.
- Kontrollera om det finns för mycket skum inuti, maskinen går in en så kallad eliminera skum rutin. Maskinen kommer att köras igen automatiskt efter en period.
- tvättmaskinens säkerhetssystem har aktiverats (se "Felbeskrivningstabell").

Rester från tvättmedel och tillsatser som finns kvar i tvättmedelslådan i slutet av tvätten.

Kontrollera huruvida:

- mjukgörarkammarens täckgaller och avskiljaren till huvudtvättkammaren är korrekt installerade i tvättmedelsutmataren och alla delar är rena (se "Skötsel och Underhåll");

- tillräckligt med vatten kommer in. Nätfiltren i vattenförsörjningen kunde blockeras (se "Skötsel och underhåll");
- avskiljarens placering i huvudtvättkammaren anpassas till användningen av pulver- eller flytande rengöringsmedel (se "Tvättmedel och tillsatser").

Maskin vibrerar under spinncykel.

Kontrollera huruvida:

- tvättmaskinen är jämn och står stadigt på alla dess fyra fötter;
- transportbultarna har avlägsnats. Innan maskinen används så är det absolut imperativt att transportbultarna avlägsnas.

Slutliga spinnresultat är dåliga.

Tvättmaskinen har ett system för att upptäcka och korrigera obalans. Om enskilda tunga föremål laddas (t.ex. badrockar) kan detta system minska spinnhastigheten automatiskt eller till och med avbryta snurrandet helt om det upptäcker en för stor obalans även efter flera spinnstarter, för att skydda tvättmaskinen.

- Om tvätten fortfarande är för blöt i slutet av cykeln, avlägsna ett antal plagg från tvätten och upprepa spinncykeln.
- Kraftig skumbildning kan förhindra spinning. Använd rätt mängd av rengöringsmedel.
- Kontrollera att centrifugeringshastighetsväljaren inte har ställts in "0".

Om din tvättmaskin har en tidvisningsfunktion: programtiden som visas initialt förlängs / förkortas med en tidsperiod:

Detta är tvättmaskinens normala kapacitet att anpassa sig till faktorer som kan påverka tvättprogrammet, e.g:

- överskott av skumbildning;
- belastningsobalans på grund av tunga föremål av tvätt;
- långvarig uppvärmningstid på grund av minskad inloppsvattentemperatur;

På grund av influenser så som dessa beräknas den tid som återstår i programkörningen om och uppdateras om så anses vara nödvändigt. Under fyllnadsfasen bestämmer dessutom tvättmaskinen lasten och justerar vid behov den initiala programtid som visas därefter. Under sådana uppdateringsperioder visas en animering på tidvisningen.

Felkodslista	
Visas på Visningsfönster	Fel Beskrivning
“F01”	Fel på vatteninflöde
“F03”	Dräneringsfel
“F13”	Fel på dörrlås
“F14”	Dörrupplåsningfel
“F24”	Spill eller för mycket skum.
annan felkod, “F04-F98”	Fel på elektronisk modul.
“Unb”	Obalansslarm

a. “F01” visas på skärmen

Maskinen matas inte med vatten eller otillräckligt med vatten. Kontrollera:

- Kranen är helt öppen och har tillräckligt med vattentryck.
- Vatteninloppsroret är knutet eller inte.
- Filtreringsnät av vatteninloppsror är blockerat eller inte (se underhåll och reparation).
- Vattenledning är frusen eller ej.

Tryck på “Start/Paus”-tangenter efter att felet korrigerats.

Om fel uppstår igen, ta kontakt med din service- efter försäljningskontor (hänvisa till service efter försäljning.).

b. “F03” visas på skärmen

Brickan är inte tömd. Brickan stoppar programmet som utförs. Stäng av maskinen och koppla bort strömförsörjningen. Kontrollera: Kontrollera att::

- Avloppsror är knutet eller ej.
- Filter i avloppspump är blockerat eller ej (hänvisa till rengöring av filter i avloppspump)

VIKTIGT: Se till att vattnet har svalnat innan du tömmer apparaten.

- avloppsslangen är frusen.

Koppla in apparaten igen.

Välj och starta programmet “Snurra” eller tryck på “Start/Paus” under minst 3 sekunder och starta om önskat program.

Om felet uppstår igen, kontakta tillverkaren eller återförsäljaren (se “Service Efter Köp”).

C. Felkod

Brickan stannar när programmet körs. I visningsfönstret visas felkod "F13", "F14", "F24", felkoder från "F04" till "F98" eller "Unb".

Om felkod "F13" visas Dörrlås fungerar onormalt. Starta ett valfritt program under 20 sek och lås upp brickdörren (PTC) för att kontrollera om dörren är stängd.

Öppna eller stängningen.

När felet har avlägsnats, tryck på "Start/Paus" tangenten. Om fel uppstår igen, koppla strömförsörjning och kontakt med efterförsäljning service.

Om felkod "F14" visas

Dörröppningsfel.

Åtgärd: Tryck på "Start/Paus"-knappen. Tvättmaskinen kommer att försöka öppna dörren. Larmet stängs inte av förrän dörren är olåst. Eller vrid ratten till Av i 3 sekunder för att stänga av maskinen. Välj önskad program för att starta maskinen. Larmet kommer att inaktiveras.

Om felkod "F24" visas

Vattennivån når spill-nivå.

Ta bort den genom att trycka på "Start/Paus"-tangenten och mata vatten.

Välj och starta ett obligatoriskt program. Om fel uppstår igen, koppla strömförsörjning och kontakt med efterförsäljning service.

Om annat, kommer felkod "F04" till "F98" att visas Elektronisk modul misslyckas.

Vrid ratten till Av i 3 sekunder för att stänga av maskinen.

När felet har avlägsnats, tryck på "Start/Paus" tangenten. Om fel uppstår igen, koppla strömförsörjning och kontakt med efterförsäljning service.

Om felkod "Unb" visas

Obalanslarm ska lösas med följande metoder

1. Tvättlindning.

Vrid ratten till "av" i 3 sekunder för att stänga av tvättmaskinen, öppna dörren, skaka kläderna och sätt tillbaka dem i tvättmaskinen och välj sedan avvattningsprogrammet.

2. För tvätt av lättviktskaraktär

Vrid ratten till "av" i 3 sekunder för att stänga av tvättmaskinen, öppna dörren, lägg i en eller två handdukar och välj sedan avvattningsprogrammet.

Innan du kontaktar Efter-Försäljning Service:

- 1 Försök att åtgärda problemet själv (se "Felsökningsguide").
- 2 Starta om programmet för att kontrollera om problemet har löst sig.
- 3 Om tvättmaskinen fortsätter att fungera felaktigt, kontakta din återförsäljare eller dylikt.

TRANSPORT/ÖVERLÄMNANDE

Lyft aldrig upp apparaten vid arbetsbänken under transport.

- 1 Dra ut strömförsörjningskontakten.
- 2 Stäng av kranen.
- 3 Koppla bort in- och dräneringsslangarna.
- 4 Eliminera allt vatten från slangarna och från apparaten (se "Ta Bort Filtret", "Tömning av Restvatten").
- 5 Montera transportbultarna (obligatoriskt)
- 6 Maskinen väger över 55 kg och två personer behövs för att flytta omkring på den.

ELEKTRISK ANSLUTNING

Använd endast ett uttag med jordanslutning.

- Använd ej förlängningssladdar eller fleruttag.
- Elförsörjning måste vara tillräcklig för maskinens 10 A Klass.
- Elektrisk anslutning måste göras i enlighet med rådande lokala föreskrifter.
- Elkraftkabeln måste uteslutande bytas ut av en legitimerad elektriker.

ELEKTRISK KOPPLING



INSTALLATIONSGUIDE



BULLER, KRAFTIGA VIBRATIONER OCH VATTENLÄCKAGE KAN ORSAKAS AV FELAKTIG INSTALLATION.

FLYTTA ALDRIG APPARATEN GENOM ATT LYFTA DEN I BÄNKSKIVAN.

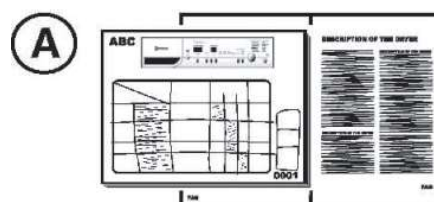
- Läs denna "INSTALLATIONSGUIDE" innan du börjar använda tvättmaskinen.
- Behåll denna "INSTALLATIONSGUIDE" för framtida referens.
- Läs de allmänna rekommendationerna om att kassera förpackningar i INSTRUKTIONEN FÖR ANVÄNDNING.

MEDFÖLJANDE DELAR

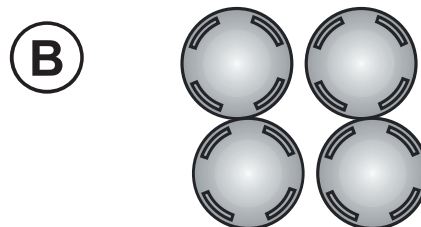
- Paket med mindre artiklar



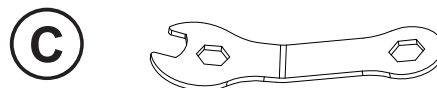
Instruktioner för användning, installationsguide, garanti (beror på modell)



4 plastlock



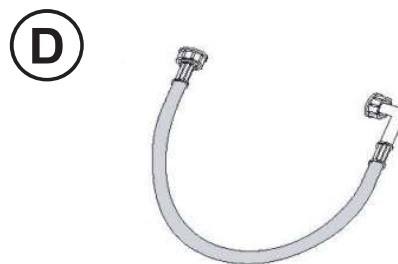
Skiftnyckel



- Inloppsslang (inuti maskinen eller redan installerad)

Kall inloppsslang

Varm inloppsslang (om tillgänglig, beroende på modeller)



- "U"-krökningen (inuti maskinen eller redan installerad)



- Bottenlock (beror på modell)

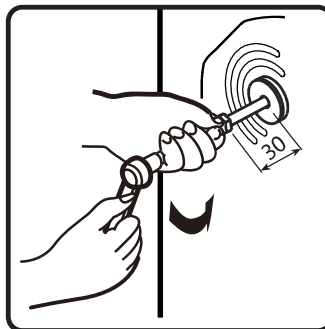
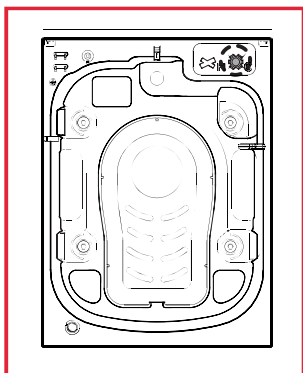


**INNAN DU ANVÄNDER TVÄTTMASKINEN,
VÄNLIGEN, SÄKERSTÄLL ATT DU AVLÄGSNAT
TILLHÖRANDE TRANSPORTBULTAR!**

Viktigt: Transportbultar som ej avlägsnats kan komma att skada apparaten.

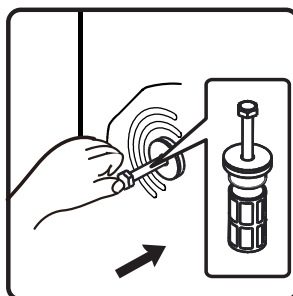
1

Skruva av alla transportbultar i ca. 30mm med skiftnyckel som följer pilens riktning så som visas (skruva inte helt av den).



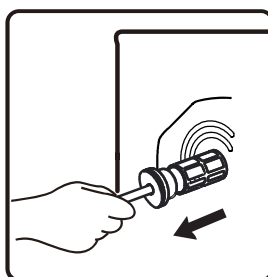
2

Tryck fyra transportbultar inåt (horisontell riktning) och lossa de medföljande transportbultarna.



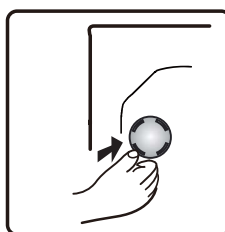
3

Dra ut transportbult tillsammans med gummidel och plastdel.



4

För att garantera säkerheten och minska bullret bör du installera den transportbultlucka som medföljer enheten (se bilagan som medföljer enheten). Luta och placera transportbulten i hål och tryck den efter den visade riktningen tills den klickar.



Viktigt: Förvar transportbultarna och skiftnyckeln för framtida transport av apparaten i fråga och montera i så fall transportbultarna i omvänd ordning.

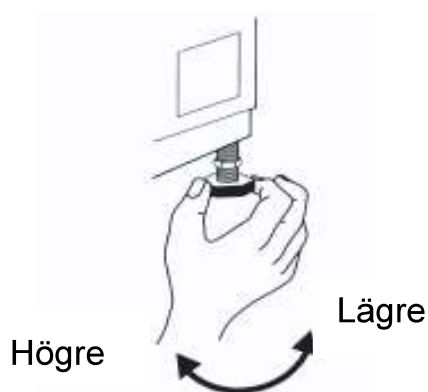
JUSTERING AV MASKINFÖTTER

Apparaten måste installeras på en fast och jämn golvyta (vid behov använd ett vattenpass). Om apparaten ska installeras på ett trägolv, fördela vikten genom att placera den på ett 60 x 60 cm plåt av plywood, minst 3 cm i tjocklek och säkra den i golvet. Om golvet är ojämnt, justera 4 utjämningsfötter som krävs; inte för in träbitar etc. under fötterna.

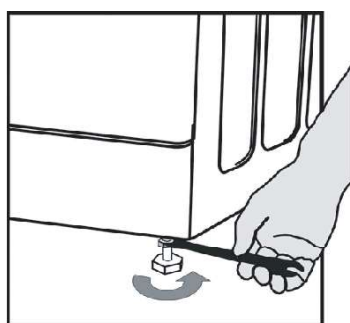
- ⑤ Lossa låsmuttern medurs (se pil) med nyckeln.



- ⑥ Lyft maskinen något och justera fotens höjd genom att rotera den.



- ⑦ **Viktigt:** dra åt låsmuttern genom att vrida den moturs mot höljet.



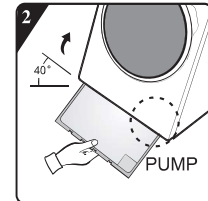
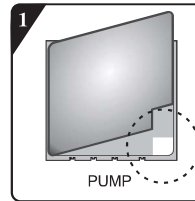
INSTALLERA NEDRE LOCKET

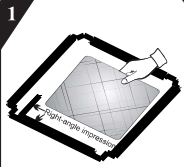
För att realisera en tystare drift så levereras apparaten med ett bottenlock (gäller endast utvalda tvättmaskiner). Efter installation av locket längst ner på brickan så kommer ljudnivån att avsevärt minskas. Rådgör med utbildade tekniker innan du installerar locket, Notera dock att tvättmaskinen kan användas utan bottenlocket i fråga.

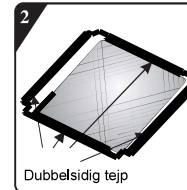
8 Installationsanvisningar vid Brusreducering för Bottenplattan

A: Fäst akustisk ull på sidan av den nedre täckplattan med bokstaven "PUMP".

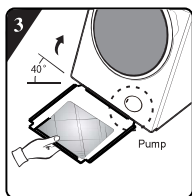
Luta brickan med 30°-40°, när du installerar bottenkåpan, vänd sidan med ljudisolering uppåt och fäst "PUMP" i hörnet av locket till den lägre brickan hos pumpen i fråga.



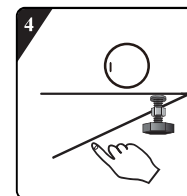
B:  Innan du installerar brusreduktionsbottenplattan, justera och applicera den akustiska absorptionsullen med och längs bottenplattan (denna procedur är ej nödvändigt för vissa modeller utan akustisk absorptionsull).



Avlägsna pappret på ytan av den dubbelsidiga tejen på alla dem fyra sidorna hos bottenplattan.



Luta maskinen i en vinkel på 40° och låt sidan med rätvinklig skåra vara helt vänd mot tvättmaskinens framsida, så som återspeglas i figuren. För in sidan med de sneda vinkelspår mellan två fotskruvar på tvättmaskinens baksida och säkerställ att de är helt på plats. Installera sedan bottenplattan och se till att den kommer i kontakt med tvättmaskinens botten.



Tryck på den dubbelsidiga tejen på dem fyra sidorna med handkraft för att fästa ljudreduceringsplattan ordentligt på maskinkroppen.

9 Skruva för hand inlopps-slangen på kranen, dra åt muttern.

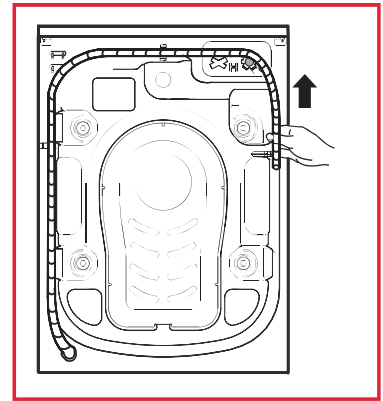
Uppmärksamhet:

- Gör inga knutar på slangen!
- Apparaten **får ej** anslutas till blandningskranen på en värmare utan tryck.
- Kontrollera anslutningarnas vattentäthet genom att slå på kranen helt.
- Om slangen är för kort, byt ut den mot en mer lämplig längd och säkerställ att slangen i fråga klarar ett tryck på (1000 kPa min)
- Kontrollera regelbundet inlopps-slangen med sprödhet och sprickor och byt ut vid behov.
- Tvättmaskinen kan anslutas utan backventil.

ANSLUT AVLOPPSSLANGEN

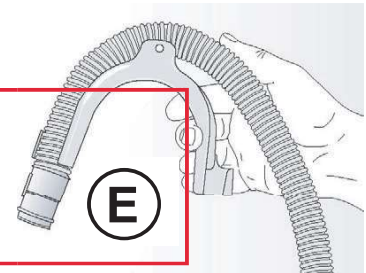
10 I det fall avloppsslangen installeras enligt nedan:

Lossa den endast från höger klipp (se pil)



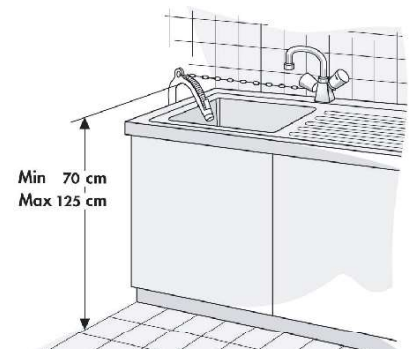
11 Anslut avtappningsslangen till avloppet eller haka den över kanten på en diskho med hjälp av "U"-krökningen.

Montera "U"-krökningen E, om den inte redan installerats, i slutet av dräneringsslangen.



Notera:

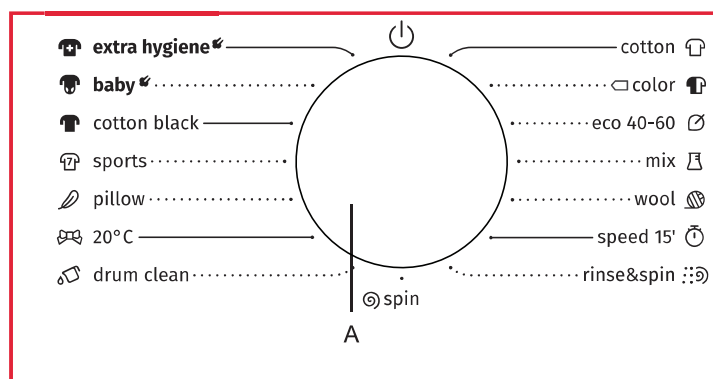
- Se till att det inte finns några knutar på dräneringsslangen.
- Säkra slangen så att den inte kan falla ner. Efter tvättfasen kommer maskinen att släppa ut varmvatten.
- Små handfat anses ej vara lämpliga.
- För att göra en förlängning hos slangen vänligen använd en slang av samma typ och säkra anslutningarna med adekvata klämmor.
- Max. Total avtappningsslanglängd: 2,50 m.



SNABBSTARTSGUIDE

Denna torktumlare är utrustad med automatiska säkerhetsfunktioner som detekterar och diagnostiserar fel i ett tidigt skede och föreslår adekvat åtgärder.

- A. Programväljare
- B. Visningsfönster för program- och funktionsstatus
- C. "Temp." -knappen
- D. "Centrifugering"-knapp
- E. "Favorit"-knappen

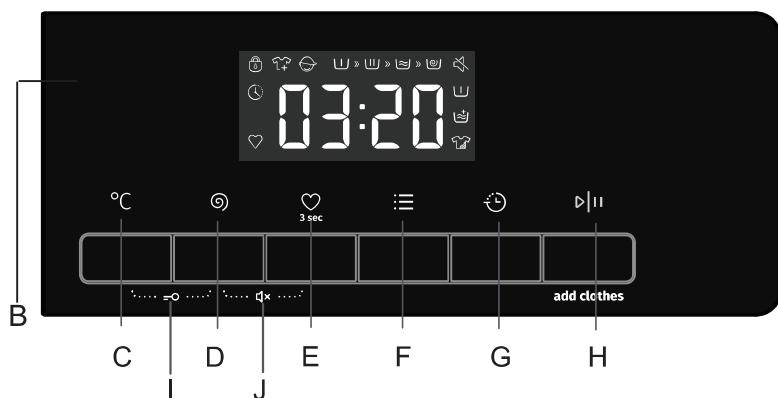


Program	Vård Etikett	Material / Nivå av Nedsmutsning Tvätttemperatur vald enligt instruktionerna på skötselrådsetiketten.
Cotton (bomull) (2) --,20°C, 30°C, 40°C, 60°C, 95°C		Kraftigt och måttligt smutsad bomull, eller linne. För mycket kraftigt nedsmutsade föremål välj funktionen "Förtvätt".
Color (Färg) --,20°C, 30°C, 40°C, 60°C		Program för lätt till måttligt smutsig tvätt. Temperaturen kan ställas in separat; därför, beakta de instruktioner som anges på kläderna. Tvätta kläderna som bärs direkt på huden vid 60°C. Mindre kraftigt smutsad tvätt kommer att rengöras ordentligt vid 40°C. Spinning hastighet kan också fritt väljas. Standardinställning är maximal spinnhastighet.
Extra Hygiene (extra hygiene) (2) 40°C, 60°C		Lämplig för högtemperaturbeständiga och mindre blekande tyger, vilket avlägsnar allergener i form av pollen, kvalster och parasiter via högtemperaturånga.
Eco40-60 (eco40-60) (1)	—	Normalt smutsig bomulltvätt.
Wool (Ull) --,20°C, 30°C, 40°C		Maskintvättbar ull. (Se plaggens respektive tvättetikett).
Baby (baby)(2) 40°C, 60°C, 95°C		Lämplig för babykläder och underkläder etc., som steriliserar och desinficerar genom ånga med hög temperatur.
Cotton Black (bomull mörk) --,20°C, 30°C, 40°C, 60°C	—	Mörka textilier av bomull och mörka lättskotta textilier.
Speed 15' (snabb 15') --,20°C, 30°C, 40°C		Bomull, blandade tyger. Föremål som bärs under en kort tid eller nyköpta.
Mix (blandad) --,20°C, 30°C, 40°C		Blandade belastningar av måttligt nedsmutsad bomull och syntetiska tyger.
Sports (sport) --,20°C, 30°C, 40°C		Sportkläder och fritidskläder tillverkade av mikrofibertyger.
Pillow (kudde) --,20°C, 30°C, 40°C		Produkter stoppade med syntetfibrer som kan tvättas i maskin, t.ex. kuddar, täcken och överkast; även lämpliga för produkter stoppade med dun.
20°C	—	Detta program är lämpligt för bomullskläder med lätta fläckar, energibesparing.
Drum Clean (självrengöring) 95°C	—	Program för att avlägsna smuts och bakterierester som kan frödas i maskinen efter att den har använts under en period, särskilt när lågtemperaturtvättar används regelbundet.
Rinse&Spin (skölj+centrifug.)	—	Det här programmet har som standard två sköljningar och tvättvarv.
Spin (centrifugering)	—	Välj längd, och hastighet, för snurrandet manuellt.

* : Valfria Funktioner Ja: Tvättmedel Krävs — :Kan inte väljas -- : Temperatur av uppvärmt vatten

(1) Testprogram för tvättprestanda är: Eco 40-60.

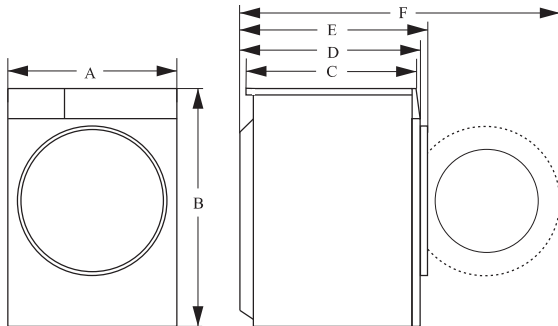
(2) Allergiånga och Baby Steam Care båda tvättarna är lämpliga för att sterilisera de färgfasta kläderna, När glaset på stängningsluckan blir dimmigt så måste man undvika att placera handen på det hela eller den vid en öppen dispensern för att förhindra brännskador.



- F. "Favoritt"-knapp
- G. "Sentrifugering"-knapp
- H. "Temp."-knapp
- I. Funksjon for barnelås =
- J. Mute-funksjon

Maks. Vaskelast kg	Såpeskuffen			Vask Programfunksjoner							Max. centrifugeringshastighet varv/min
	Förtvätt	Huvudtvätt	Sköljemedel	Fördröjningsslut	Förtvätt	Extra skölj	Standard sköljtider	Intensiv	Snurra	Temp.	
8.0	*	Ja	*	*	*	*	2	*	*	*	1400
8.0	*	Ja	*	*	*	*	2	—	*	*	1400
2.0	*	Ja	*	*	*	*	4	*	*	*	1400
8.0	—	Ja	—	*	—	—	1	—	*	—	1400
2.0	—	Ja	*	*	—	*	2	—	*	*	600
2.0	*	Ja	*	*	*	*	3	*	*	*	1400
4.0	*	Ja	*	*	*	*	2	*	*	*	1000
1.0	—	Ja	*	*	—	*	1	—	*	*	800
4.0	*	Ja	*	*	*	*	2	*	*	*	1400
2.0	*	Ja	*	*	*	*	2	*	*	*	1000
2.0	—	Ja	*	*	—	*	2	—	*	*	600
8.0	*	Ja	*	*	*	*	2	*	*	—	1400
—	—	Ja	—	*	—	—	1	—	—	—	800
8.0	—	—	*	*	—	*	2	—	*	—	1400
8.0	—	—	—	*	—	—	0	—	*	—	1400

Beskrivelse	Värde
Modell	WES84AS
Tvättkapacitet	8.0kg
Max. rotationshastighet	1400rpm
Nettovikt	58kg
Märkspänning	220-240V~
Värme kraft	1500W
Tvättkraft	300W



Index	Mått (mm)
A	595
B	845
C	460
D	510
E	540
F	1030

Lägg i Tvättmedel, Stäng Luckan och Ställ in Programmet

Lasta in kläderna som ska tvättas i trumman och stäng dörren. Tillsätt tvättmedlet i de avsedda behållarna för den typ av program du ska välja, Tillsätt tvättmedel enligt beskrivningen i avsnittet **Tvättmedel och Tillsatsmedel** i **Användarhandboken**.

- Slå på strömmen.
- Vrid programvalsknapp till obligatoriskt program, "av" måste passeras genom om Pointers initialposition inte är "av", starta upp.
- Välj tvätttemperatur, rotationshastighet genom att trycka på "temp", "snurra"-knapparna.
- Tryck på knappen "alternativ" för att välja ytterligare funktioner.
- Efter att ha startat programmet, så kommer displayfönstret att visa programlängd (timmar: minuter) och ytterligare funktionsalternativ i sekvens.

Val av tilläggfunktion

Vid viloläge, tryck på "Alternativ" knappen för att välja ytterligare funktion för aktuellt program. Välj bara en funktion för varje tryck och sedan blinkar motsvarande ikon. Efter start kan programmet inte ändras.

Pre-wash

- Välj funktionen för att genomföra förtvätt så att tvätteeffekterna förstärkes och fläckarna avlägsnas enklare. Denna funktion är lämplig för kraftigt smutsiga kläder.
- Innan tillflöde kan rengöringsmedel/tvättmedel tillsättas i förtvättsdosa och tvättmedel måste tillsättas i huvudtvättlådan.

Extra Skölj

- Efter att funktionen för sköljning lagts till, kör programmet för sköljningsprocessen återigen innan du kör uppmjukningen, och den totala körtiden för programmet ökar därefter.

Intensiv

Funktionen kan väljas för att förlänga tvättiden, stärka effekterna vid tvätt och effektivare avlägsna fläckar.

Varning för inloppsvatten

Om kranen ej öppnas eller om vattentrycket är för lågt, så kommer skärmen att återge ett "F01" larm.

Dräneringsvarning

Om röret pressas ned så blir dräneringen ej tillräckligt jämn. Om du misslyckas med att dränera maskinen under en lägre period så kommer bildskärmen att age ett "F03"-larm.

Dörrlåsikon

Efter att programmet startar så kommer ikonen för Dörrlås att lysa och dörren låsas.

- Efter att ha avslutat programmet så låser dörrlåset sig själv automatiskt. Under paus, om portöppningsvillkoret kan uppfyllas halvvägs, låses dörrlåset upp och dess indikatorlampa släcks.
- När kontrollampen för dörrlås blinkar får dörren inte öppnas med våld för att undvika personskador.

Fördröjning av Slutfunktion

Fördröjningsfunktionen vid slutcykeln gör det möjligt att dra i gång tvättmaskinen när det passar dig själv, till exempel under natten eller när elen är billigare.

- Endast under viloläget är denna knapp giltig för val av reservationstid.
- Efter att reservationsfunktionen har valts kommer tiden att öka 1-timme för varje gång reservationsknappen trycks in. Om programtiden ej uppfyller integralmultipeln på 1-timme före bokningen, ska den slutföras genom att trycka på bokningsknappen för första gången, och sedan ökar tiden 1-timme för varje gång du trycker på bokningsknappen. Om reservationen är vald, innan programmet körs, kan den aktuella reservationen annulleras genom att vrida på knappen för att välja andra program.
- Fördröjningstiden måste vara längre än tvättprogrammets längd eftersom fördröjningstiden är den tid som programmet avslutas. Till exempel: om den valda programtiden är 02:28, måste den fördröjningstid som väljs vara mellan 03:00 och 24:00.
- När reservationsprocessen väljs så kommer ikonen för 'reservationstid' att vara på. När bokningsprocessen färdigställts så kommer ikonen för "bokningstid" att vara avstängd.

Favorit

När du har valt programmet och ställt in varje parameter och startat cykeln, håll i favoritknappen under 3s för att memorera det valda programmet, temperaturen, rotationshastigheten och andra relaterade inställningar, där valet indikeras i form av favoritsymbollampen. Under förutsättning att favoritlampen inte är på, tryck under en kort tid på favoritknappen, varav programmet i fråga växlas till det program som memorerades förra gången; och under tiden ändras temperaturen, rotationshastigheten och andra parametrar automatiskt till parametrarna som memorerades förra gången.

För närvarande, om du byter program eller trycker på andra tangenter, kommer panelen att visa ett nytt program och parametrar, och favoritsymbollampen kommer att vara avstängd.

När användaren använder den för första gången, om han / hon aldrig länge har tryckt på favoritknappen för att samla in program, kan han / hon kort trycka på favorittangenten och sedan kommer bomullslinneprogrammet och dess standardinställningar att samlas in som standard.

Automatisk viktning

Tvättmaskinen visar "----" efter start, vilket indikerar att den utför automatisk viktning. Den justerar programlängden (timmar: minuter) automatiskt beroende på klädernas vikt.

Barnlås =O

För att stärka säkerheten för barn så är denna maskin utrustad med Barnlåsfunktion.

När programmet startar trycker du på "**temp. +snurra**" knapp i 2 sekunder. Sedan ställs Barnlåset in. Upprepa samma åtgärd för att frisläppa Barnlåset.

- När Barnlåset är inställt så kommer alla funktionsknappar att deaktiveras.
- När du stänger av maskinen genom att rotera programvals-knappen "Av" så frisläpps barnlåset
- När programmet slutförts så deaktiveras barnlåset automatiskt.

Så Här Startar du Programmet


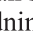
När du har gjort dina val och placerat diskmedel i tvättmedelsdispenserern, sätt på vattenkranen och tryck på knappen "**start / pause**". Skärmen visar den aktuella progressionen för programmet i fråga med ikoner från vänster till höger. Den visar också återstående programtid.

Så här avbryter du programmet eller avmarkerar alternativen igen

1. Roter programmet till "**Av**" i 3 sekunder för att stänga av maskinen.
2. Välj det nya programmet och dess tillval.
3. Tryck på "**start / pause**" knappen för att sätta på maskinen utan att lägga till extra rengöringsmedel.

Ladda om i processen

Om du vill lägga till mer kläder medan du är i färd med att tvätta, vänligen tryck på "**start/pause**"-knappen.

- Om ikonen  tänds så kan dörren öppnas under processen, varav återstående tid och dörrlåsikonen i displayen blinkar. Dörrlåsikonen kommer då att släckas och dörren kan således öppnas.
- Om omladdningsikonen  ej tänds så blinkar heller ej dörrlåsikonen, den indikerar att strömtemperaturen är över 50 °C eller att du har passerat tiden för omladdning, nämligen att inga kläder får laddas in i maskinen.

Mute-funktion

När maskinen är i vänteläge, paus eller drift, tryck på knapparna "**Spin + Favourite**" i 2 sekunder, displayen kommer att visa felikonen för ljudavstängningsfunktionen. Allt surrande kommer att stängas av, utom larmen. När maskinen är i ljudavstängningsläge, tryck på knapparna "**Spin + Favourite**" i 2 sekunder tills felikonen för ljudavstängningsfunktionen släckes. Allt surrande kommer att aktiveras.

Programinstruktioner

1. Miljö 40-60-programmet kan rengöra normalt nedsmutsad bomullstvätt som anses vara tvättbar från ca 40°C till 60°C, tillsammans under samma cykel, inklusive att programmet i fråga används för att bedöma efterlevnaden av EU:s miljöregleringar.
2. Strömförbrukningen för fränläge är 0,49W, och vänster-påläget är 0,49W.
3. De mest effektiva programmen när det gäller energiförbrukningen är i allmänhet de som körs vid lägre temperaturer och längre varaktighet.
4. Lastning av tvättmaskinen för hushållsbruk eller upp till den kapacitet som tillverkaren anger för respektive program kommer att bidra till energioch vattenbesparingar.
5. Korrekt användning av tvättmedel, sköljmedel och andra tillsatser. Applicera inte överdrivet tvättmedel. Detta kan påverka tvättresultaten negativt.
6. Periodisk rengöring, inklusive optimal frekvens, och kalkförebyggande och förfarande.
7. Buller och återstående fukthalt påverkas av högre brus och lägre återstående fukthalt.
8. Produktinformationen och energiförbrukningsetiketten, produktregistreringsinformationen kan erhållas genom att skanna QR-koden.
9. Informationen om standardprogram:

Program	Vald Temperatur	Nominell Kapacitet (kg)	Maximaltemperatur i trumma	Programets varaktighet	Energiförbrukning kWh/cykel	Vattenförbrukning liter/cykel	Återstående fukthalt (%)	Maxhastighet uppnått varv/minut
eco 40-60 full belastning	—	8.0	39	3:38	0.760	60.0	50.00	1400
eco 40-60 halvlast	—	4.0	29	2:48	0.390	45.0	51.00	1400
eco 40-60 1/4 last	—	2.0	26	2:48	0.220	30.0	53.00	1400
20°C	20	8.0	18	1:50	0.230	65.0	55.00	1400
bomullsvit	60	8.0	59	3:29	1.550	65.0	55.00	1400
mix	40	4.0	45	2:18	0.760	50.0	45.00	1400
snabbtvätt 15'	40	1.0	40	0:30	0.320	17.0	58.00	800

De värden som återges för andra program än miljö 40-60-programmet och tvättoch torrcykeln avses endast som en form av vägledning.

WM GORENJE

8 kg/1400

2392448-X08062758A