

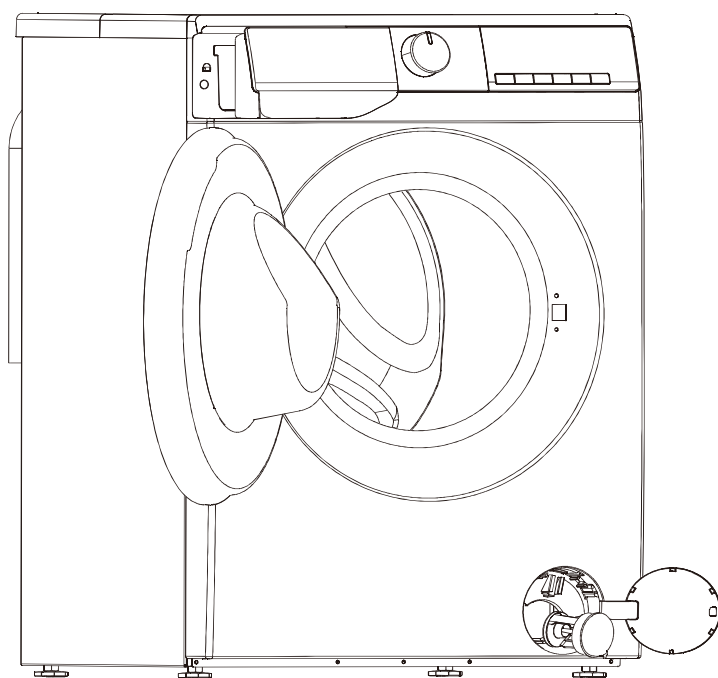
BIH

SRB

MNE

DETALJNA UPUTSTVA ZA UPOTREBU MAŠINE ZA PRANJE VEŠA

gorenje



www.gorenje.com

UPUTSTVO ZA UPOTREBU

BEZBEDNOSNE INFORMACIJE
PRE UPOTREBE MAŠINE ZA PRANJE VEŠA
MERE OPREZA I OPŠTE PREPORUKE
OPIS MAŠINE ZA PRANJE VEŠA
PRE PRVOG CIKLUSA PRANJA
PRIPREMA PRANJA
DETERDŽENTI I ADITIVI
NEGA I ODRŽAVANJE
VODIČ ZA OTKLANJANJE PROBLEMA
TRANSPORT / RUKOVANJE
ELEKTRIČNI PRIKLJUČAK
VODIČ ZA POVEZIVANJE

BEZBEDNOSNE INFORMACIJE

1. Proizvođač zadržava pravo na bilo kakve izmene proizvoda koje smatra neophodnim ili korisnim bez potrebe za naglašavanjem tih izmena u ovom uputstvu.
2. Pre upotrebe vaše nove mašine za pranje veša, pažljivo pročitati ovo uputstvo i zadržati ga za buduće potrebe. Ukoliko ga slučajno izgubite, zatražite od korisničke službe elektronski primerak ili štampani primerak istog.
3. Molimo vas da se uverite da je utičnica pravilno uzemljena, te da je priključak za vodu dobro pričvršćen.
4. Ovaj uređaj nije predviđen za upotrebu od strane osoba (uključujući decu) sa smanjenim fizičkim, čulnim ili mentalnim sposobnostima, kao i neiskusnih osoba i osoba koje nisu upoznate sa upotrebom ovog uređaja, osim ukoliko to čine pod nadzorom ili prema smernicama za upotrebu uređaja datim od strane osobe odgovorne za njihovu bezbednost.
5. Ovaj uređaj mogu koristiti deca starija od 8 godina i osobe sa fizičkim, čulnim ili mentalnim invaliditetom kao i neiskusne osobe i osobe koje nisu upoznate sa upotrebom ovog uređaja, ukoliko to čine pod nadzorom ili prema datim smernicama i na bezbedan način i ukoliko su svesne povezanih opasnosti. Deci nije dozvoljeno da se igraju sa uređajem. Čišćenje i korisničko održavanje uređaja ne smeju obavljati deca bez nadzora.
6. Deca bi trebalo da budu pod nadzorom kako bi se sprečilo njihovo igranje sa uređajem.
7. Ukoliko je strujni kabl oštećen, mora se zameniti od strane proizvođača, njegovog ovlašćenog servisera ili drugih kvalifikovanih lica kako bi se izbegla opasnost.
8. Moraju se koristiti novi kompleti creva koji dolaze sa uređajem a ne smeju se koristiti stari kompleti creva.

9. U slučaju korišćenja uređaja koji sadrži otvore za ventilaciju u svom donjem delu, uveriti se da tepih ne ometa cirkulaciju vazduha kroz otvore.
10. Deca mlađa od 3 godine ne smeju biti u blizini uređaja, osim ukoliko su pod neprekidnim nadzorom.
11. Maksimalni dozvoljeni pritisak dovoda vode je 1 MPa, za uređaje koji su predviđeni za povezivanje na vodovodnu mrežu.
Minimalni dozvoljeni pritisak dovoda vode je 0,1 MPa, ukoliko je to potrebno za pravilan rad uređaja.
12. Maksimalni kapacitet pranja iznosi **8/9** .
13. Isključivo za privatnu kućnu upotrebu.
14. Ovaj uređaj je predviđen za upotrebu u domaćinstvu i sličnim primenama kao što su:
 - kuhinja za radno osoblje u prodavnicama, kancelarijama i drugim radnim okruženjima;
 - farmerske kućice;
 - od strane klijenata u hotelima, motelima i drugim postavkama stambenog tipa;
 - objekti koji nude noćenje sa doručkom;
 - prostorije za komunalnu upotrebu u blokovima stambenih jedinica ili zajedničkim vešernicama.

PRE UPOTREBE MAŠINE ZA PRANJE VEŠA

1. Skidanje ambalaže i pregledanje uređaja

- Nakon vađenja iz ambalaže, uveriti se da je mašina za pranje neoštećena. U slučaju sumnji, ne koristiti mašinu za pranje veša. Kontaktirati Korisničku službu ili vašeg lokalnog prodavca.
- Proveriti da li je prisutna sva prateća oprema i delovi.
- Ambalažni materijal (plastične vreće, delove od stiropora, itd.) držati van dohvata dece, jer predstavlja potencijalnu opasnost.

2. Skidanje vijaka za transport

- Mašina za pranje sadrži vijke za transport koji služe da zaštite unutrašnjost mašine od bilo kakvih oštećenja tokom transporta. Pre upotrebe mašine, veoma je važno da se vijci za transport uklone.
- Nakon njihovog uklanjanja, prekriti otvore sa 4 zatvorena plastična poklopca.

3. Povezivanje mašine za pranje veša

- Prilikom premeštanja uređaja nije dozvoljeno hvatanje za gornji poklopac i podizanje.
- Postaviti uređaj na čvrstu i ravnu površinu, požežljivo u uglu prostorije.
- Uveriti se da su sve nožice stabilne i da su u dodiru sa podom pa zatim proveriti da li je mašina za pranje savršeno nivelisana (koristiti libelu).
- Uveriti se da ventilacioni otvori u donjem delu mašine za pranje (ukoliko postoje kod vašeg modela) nisu preprečeni tepihom ili drugim materijalom.

4. Dovod vode

- Povezati crevo za dovod vode u skladu sa propisima lokalnog vodovodnog preduzeća.
- Dovod vode - Zavisi od modela:
 - Pojedinačni dovod - Samo hladna voda
 - Dvostruki dovod - Vruća i hladna voda
- Slavina za vodu: 3/4 navojni priključak za crevo

5. Pražnjenje

- Povezati crevo za pražnjenje na sifon ili ga zakačiti u vidu kuke preko ivice lavaboa pomoću "U" krivine koja dolazi sa uređajem.
- Ukoliko je mašina za pranje povezana na integrisani sistem pražnjenja, uveriti se da on sadrži odvod kako bi se izbeglo istovremeno punjenje vodom i pražnjenje vode (efekat sifona).
- Dobro pričvrstiti crevo za pražnjenje kako bi se izbegle opekotine od vrele vode prilikom pražnjenja.

6. Električni priključak

- Električni priključci moraju biti izvedeni od strane kvalifikovanog tehničara u skladu sa smernicama proizvođača i važećim bezbednosnim propisima.
- Podaci o naponu, potrošnji struje i zaštiti su dati na unutrašnjoj strani vrata.
- Uređaj se mora uključiti u struju preko utičnice sa uzemljenjem u skladu sa važećim propisima. Mašina za pranje veša prema zakonu mora biti uzemljena. Proizvođač odbacuje svu odgovornost za materijalnu štetu ili fizičke povrede nastale usled nepoštovanja navedenih smernica.
- Ne koristiti produžne kablove ili utičnice sa više priključaka. Uveriti se da je kapacitet utičnice dovoljne snage da podnese rad mašine u fazi zagrevanja vode.
- Pre bilo kakvog održavanja na mašini za pranje veša isključiti je iz struje.
- Nakon povezivanja, u svakom trenutku se mora obezbediti pristup strujnom utikaču ili uređaju za prekid dovoda napajanja preko dvopolnog prekidača.
- Ne koristiti mašinu za pranje veša ukoliko je oštećena tokom transporta. Obavestiti Korisničku službu.
- Zamenu strujnog kabla može obaviti isključivo ovlašćeni servis.
- Uređaj se može koristiti domaćinstvu isključivo za predviđene namene.

Minimalne dimenzije kućišta:


Širina: 615 mm

Visina: 855 mm

Dubina (videti dijagram programa)

MERE OPREZA I OPŠTE PREPORUKE

1. Ambalaža

- Ambalažni materijal se može u celosti reciklirati i obeležen je simbolom za reciklažu . Prilikom odlaganja ambalažnog materijala poštovati važeće lokalne propise.

2. Odlaganje ambalaže i starih mašina za pranje veša

- Mašina za pranje veša je izrađena od materijala koji se mogu ponovo koristiti. Mora se odlagati u skladu sa važećim lokalnim propisima o odlaganju otpada.
- Pre odlaganja, ukloniti sve ostatke deterdženta, polomiti bravu i preseći strujni kabl kako bi mašina za pranje veša bila neupotrebljiva.



Ovaj uređaj je obeležen u skladu sa evropskom Direktivom o elektronskom i električnom otpadu (WEEE). Obezbeđivanjem pravilnog odlaganja ovog proizvoda, pomoći ćete u sprečavanju negativnih posledica po životnu sredinu i zdravlje ljudi, koje bi inače bile izazvane neodgovarajućim odlaganjem ovog proizvoda.

Simbol na proizvodu ili na dokumentaciji koja prati proizvod, ukazuje na to da se ovaj proizvod ne sme tretirati kao običan otpad iz domaćinstva. Umesto toga, mora se predati na odgovarajućem mestu za prikupljanje otpada za reciklažu električne i elektronske opreme. Odlaganje se mora obaviti u skladu sa lokalnim propisima o zaštiti životne sredine koji se odnose na odlaganje otpada. Za detaljnije informacije o preradi, iskorišćenju i recikliranju ovog proizvoda, molimo vas da kontaktirate lokalne nadležne organe, službu za odlaganje vašeg kućnog otpada ili prodavnicu u kojoj ste kupili proizvod.

3. Lokacija i okruženje

- Mašina za pranje veša se mora instalirati isključivo u zatvorenom prostoru. Povezivanje u kupatilu ili drugim mestima sa vlažnim vazduhom, se ne preporučuje.
- Ne držati zapaljive fluide u blizini uređaja.

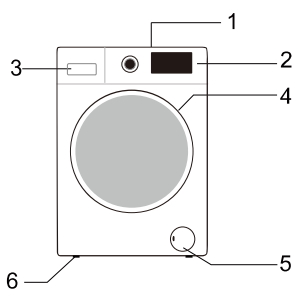
4. Bezbednost

- Ne ostavljati uređaj uključenim u struju kada se ne koristi. Nikada ne uključivati niti isključivati uređaj iz struje, ukoliko su vam ruke mokre.
- Zavrnuti slavinu.
- Pre bilo kakve operacije čišćenja i održavanja, ugasi mašinu ili je isključiti iz struje.

- Spoljašnjost mašine za pranje veša čistiti vlažnom krpom. Ne koristiti abrazivne deterdžente.
- Nikada ne otvarati vrata silom niti ih koristiti kao stepenik za penjanje.

OPIS MAŠINE ZA PRANJE VEŠA


- 1 Gornja površina
- 2 Upravljački panel
- 3 Odeljak za deterdžent
- 4 Vrata
- 5 Ploča koja pokriva pristup pumpi
- 6 Podesive nožice



Raspored na upravljačkom panelu i njegov izgleda zavise od modela.


PRE PRVOG CIKLUSA PRANJA

Za uklanjanje sve zaostale vode korišćene prilikom ispitivanja u fabrici proizvođača preporučujemo da obaviti kratak ciklus pranja bez veša.

1. Otvoriti slavinu.
2. Zatvoriti vrata.
3. Sipati malo deterdženta (oko 30 ml) u odeljak za glavno pranje  u fijoci za deterdžent.
4. Izabrati i pokrenuti kratak program (videti poseban kratak vodič).

PRIPREMA PRANJA

1. Sortirati veš prema...
 - Vrsti tkanine / simbolu za program pranja
Pamuk, kombinovana vlakna, jednostavno pranje/sintetika, vuna, ručno pranje.
 - Veš u boji
Odvojeni veš u boji i beli veš. Novi veš u boji prati odvojeno.
 - Punjenje mašine
Odebne predmete različite veličine prati istovremeno kako bi se obezbedila bolja efikasnost i raspoređivanje u bubnju.
 - Osetljivo rublje
Male odevne predmete (npr. najlonske čarape, kaiševi, itd.) i predmete sa metalnim delovima (npr. od mesinga) prati u pamučnoj torbi ili jastučnici sa rajferšlusom. Uvek ukloniti prstenove zavese ili prati zavesu sa prstenovima unutar pamučne torbe.
2. Isprazniti sve džepove. Novičići, zihernadle, itd. mogu oštetiti vaš veš kao i bubanj i crevo uređaja.
3. Elemente za zatvaranje
Zatvoriti rajferšluse, ukopčati dugmad ili kukice; zavezati kaiševe ili trake.
Uklanjanje mrlja. Krv, mleko, jaja, itd. se generalno uklanjaju automatskom enzimskom fazom programa.

- Za uklanjanje mrlja od crvenog vina, kafe, čaja, trave i voća, itd., dodati sredstvo za uklanjanje mrlja u odeljak za glavno pranje  u fijoci za deterdžent.
- Veoma zaprljane delove prethodno isprati sredstvom za uklanjanje mrlja, ukoliko je potrebno.

Bojenje

- Koristiti isključivo boje podesne za mašine za pranje veša.
- Poštovati smernice proizvođača.
- Boja može obojiti plastične i gumene delove mašine za pranje veša.

Ubacivanje veša

- 1 Otvoriti vrata.
- 2 Ubaciti odevne predmete jedan po jedan u bubanj, bez prepunjavanja. Poštovati dozvoljene kapacitete iz kratkog vodiča.

Napomena: Prepunjavanje mašine će rezultovati nezadovoljavajućim pranjem i izgužvanim vešom.

- 3 Zatvoriti vrata.

DETERDŽENTI I ADITIVI

Uvek koristiti efikasan deterdžent koji ne peni kod mašina koje se pune sa prednje strane.

Odabir deterdženta zavisi od:

- vrste tkanine (pamuk, jednostavna nega/sintetika, osetljiva odeća, vuna).
Napomena: Koristiti isključivo posebne deterdžente za pranje vune
- boja
- temperatura pranja
- stepen i vrsta zaprljanosti

Napomene:

Svi beličasti ostaci na tamnim tkaninama su posledica nerastvorljivih jedinjenja kod savremenih deterdženata u vidu praška bez fosfata. Ukoliko se takvi ostaci jave, protresti ili iščetkati tkaninu ili koristiti tečne deterdžente. Koristiti isključivo deterdžente i aditive koji su posebno proizvedeni za kućne mašine za pranje veša. Prilikom upotrebe sredstava za uklanjanje kamenca, boja ili izbeljivača za predpranje, uveriti se da su podesni za upotrebu u domaćim mašinama za pranje. Sredstva za uklanjanje kamenca mogu sadržati određene proizvode koji mogu oštetiti vašu mašinu za pranje veša. Ne koristiti nikakve razređivače (npr. terpentini, benzin). Ne prati tkanine koje su prethodno tretirane razređivačima ili zapaljivim tečnostima.

Doziranje

Pratiti preporuke za doziranje na ambalaži deterdženta. Doziranje zavisi od:

- stepena i vrste zaprljanosti
- veličine pranja
pratiti smernice proizvođača deterdženta u slučaju pune mašine;
polu-puna mašina: 3/4 od pune mašine;
minimalna količina (oko 1 kg): 1/2 količine koja se koristi za punu mašinu;
- tvrdoće vode u vašem mestu (za informacije o tvrdoći vode pitati vodovodnu kompaniju).
Meka voda traži manje deterdženta od tvrde vode.

Napomene:

Previše deterdženta može rezultovati prevelikom količinom pene, što smanjuje efikasnost pranja. Ukoliko mašina za pranje veša detektuje previše pene, može zaustaviti centrifugu. Premalo deterdženta može dovesti do sivog veša nakon određenog vremena i dovesti do kalcifikacije sistema grejanja, bubnja i creva.

Gde sipati deterdžent i aditive

Fijoka za deterdžent sadrži tri odeljka (sl. "A")

Odeljak za predpranje 

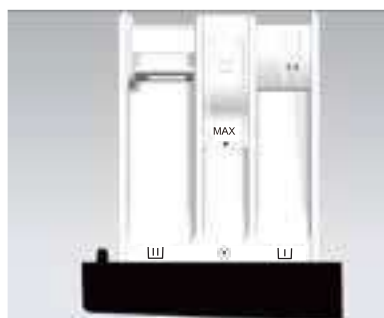
- Deterdžent za predpranje

Odeljak za glavno pranje 

- Deterdžent za glavno pranje
- Sredstvo za uklanjanje fleka
- Omekšivač vode (tvrdoća vode klase 4)

Odeljak za omekšivač 

- Omekšivač tkanine
 - Tečni štirak
- Sipati aditive isključivo do oznake "Max".



A

Napomene:

- Držati deterdžente i aditive na bezbednom, suvom mestu, van dohvata dece.
- Tečni deterdženti se mogu koristiti za programe sa predpranjem. Međutim, u tom slučaju se mora koristiti deterdžent u vidu praška za glavno pranje.
- Ne koristiti tečne deterdžente prilikom aktiviranja funkcije "Odloženi start" (ukoliko je dostupna na vašoj mašini za pranje veša).

- Kako bi se sprečili problemi sa uvlačenjem deterdženta koristiti prašak i tečne deterdžente visoke koncentracije, koristiti specijalnu kuglu sa deterdžentom ili vreću napunjenu deterdžentom i staviti je direktno u bubanj.
- Prilikom upotrebe sredstava za uklanjanje kamenca, boja ili izbeljivača, uveriti se da su podesni za mašine za pranje. Sredstva za uklanjanje kamenca mogu sadržati određene proizvode koji mogu oštetiti vašu mašinu za pranje veša.
- Ne koristiti nikakve razređivače u mašini za veš (npr. terpentini, benzin).

NEGA I ODRŽAVANJE

Spoljašnjost uređaja i upravljački panel

- Može se očistiti mekom, vlažnom krpom.
- Takođe se može koristiti malo neutralnog deterdženta (neabrazivnog).
- Osušiti mekom tkaninom.

Ne koristiti zapaljive tečnosti za čišćenje uređaja.

Fijoka za deterdžent

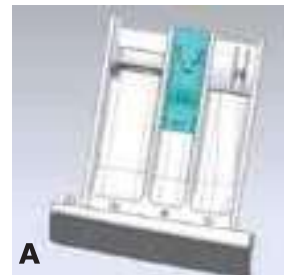
1. Pritisnuti poklopac sifona u odeljku za omekšivač i izvaditi fijoku (sl. "A").
2. Izvaditi poklopac sifona iz odeljka za omekšivač tkanine (sl. "B").
3. Isprati sve delove tekućom vodom.
4. Ponovo postaviti poklopac sifona u fijoku sa deterdžentom i vratiti fijoku u njeno kućište.

Filter

- Redovno proveravati i čistiti filter, najmanje dva ili tri puta godišnje (videti odeljak "Vađenje filtera").

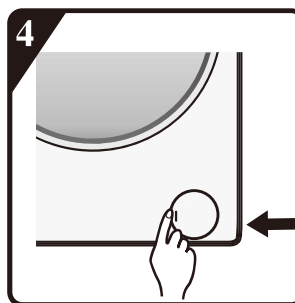
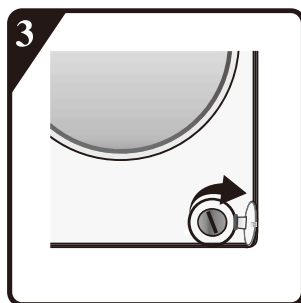
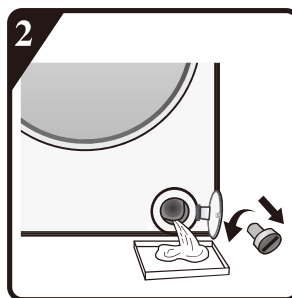
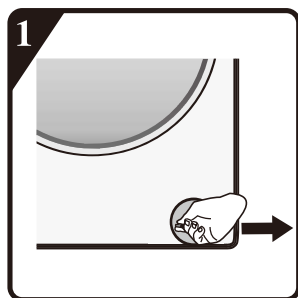
Dihlung vrata

- Očistiti vlažnom krpom kada je potrebno.
- Redovno proveravati stanje dihtunga vrata.



VAŽNO: Uveriti se da se voda **ohladila pre pražnjenja uređaja.**

- 1 Ugasiti uređaj i isključiti ga iz struje.
- 2 Ubaciti alat za uklanjanje, poput odvijača sa ravnim vrhom u mali otvor donje pregrade, jače pritisnuti donju pregradu na dole i otvoriti je.
- 3 Postaviti ravnu posudu ispod vrata filtera pa zatim isprazniti pomoću cevi za pražnjenje u vanrednim situacijama (videti odeljak [pražnjenje zaostale vode] za pojedine metode upotrebe). Zatim, olabaviti filter suprotno od smeru kazaljke na satu i potpuno odviti i ukloniti filter.
- 4 Očistiti filter i komoru filtera.
- 5 Proveriti da li se rotor pumpe neometano okreće.
- 6 Ponovo postaviti filter i ušrafiti ga u smeru kazaljke na satu do kraja.
- 7 Postaviti poklopac.



Crevo za dovod vode

Redovno proveravati da crevo za dovod vode nije kruto i da nema pukotina i, ukoliko je potrebno, zameniti ga novim crevom iste vrste (dostupno kod ovlašćenog servisa ili zvaničnog distributera).

Mrežasti filter za priključak za vodu

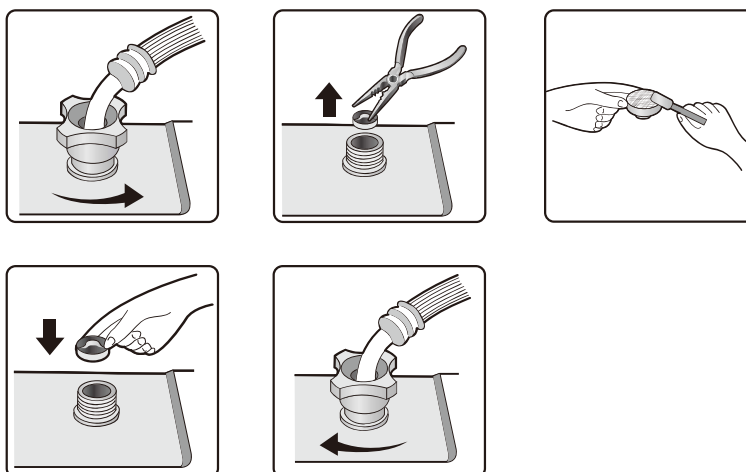
Redovno proveravati i čistiti.

Kod mašina za pranje veša sa crevom za dovod kao što je prikazano na slikama "D",

- 1 Zatvoriti slavinu i olabaviti crevo za dovod na slavini.
- 2 Očistiti unutrašnji mrežasti filter i zaviti crevo za dovod vode na slavinu.
- 3 Sada odviti crevo za dovod vode na zadnju stranu mašine za pranje veša.
- 4 Skinuti mrežasti filter sa priključka na mašina za pranje veša pomoću univerzalnih klešta i očistiti ga.
- 5 Ponovo postaviti mrežasti filter i vratiti crevo za dovod vode.
- 6 Odviti slavinu i uveriti se da su priključci potpuno zaptiveni.



D



VODIČ ZA OTKLANJANJE PROBLEMA

U zavisnost od modela, vaša mašina za pranje veša sadrži različite automatske sigurnosne funkcije. To omogućuje pravovremeno otkrivanje grešaka kako bi sigurnosni sistem reagovao na odgovarajući način. Ove greške su često tako male da se mogu rešiti za nekoliko minuta.

Mašina za pranje veša se ne uključuje, nijedna lampica nije upaljena.

Proveriti da li je:

- strujni utikač uključen u utičnicu
- zidna utičnica ispravna (isprobati je pomoću stone lampe ili slično aparata).

Mašina za pranje veša se ne uključuje... a lampica tastera "Start/Pause" trepti.

Proveriti sledeće:

- da li su vrata pravilno zatvorena (bezbednost dece);
- da li je pritisnut taster "Start/Pause";
- da li je lampica "Slavina za vodu zatvorena" uključena. Otvoriti slavinu za vodu i pritisnuti dugme "Start/Pause".

Uređaj se gasi tokom izvršenja programa (varira u zavisnosti od modela). Proveriti sledeće:

- vrata su otvorena a lampica tastera "Start/Pause" trepti. Zatvoriti vrata i ponovo pritisnuti taster "Start/Pause".
- Proveriti da nema previše pene u mašini, mašina aktivira proceduru eliminisanja pene. Mašina će se automatski ponovo aktivirati nakon određenog vremena.
- sigurnosni sistem mašine za pranje veša se aktivirao (videti "Tabela sa opisom grešaka").

Ostaci deterđenta i aditiva u fijoci za deterđent na kraju pranja.

Proveriti sledeće:

- da li su rešetkasti poklopac odeljka za omekšivač i razdvajač odeljka za glavno pranje pravilno postavljeni u fijoci za deterđent i da li su svi delovi čisti (videti odeljak "Nega i održavanje");

- da li se mašina puni sa dovoljno vode. Mrežasti filteri za dovod vode su možda zapušeni (videti odeljak "Nega i održavanje");
- pozicija razdvajача u odeljku za glavno pranje je prilagođena za upotrebu praška ili tečnog deterdženta (videti "Deterdžent i aditive").

Mašina vibrira tokom ciklusa centrifuge.

Proveriti sledeće:

- da li je mašina za pranje veša nivelisana i čvrsto se oslanja na sve četiri nožice;
- da li su vijci za transport skinuti. Pre upotrebe mašine, veoma je važno da se vijci za transport uklone.

Konačni rezultati centrifuge su loši.

Mašina za pranje veša sadrži sistem za otkrivanje i korekciju disbalansa. Ukoliko su ubačeni pojedinačni teški odevni predmeti (npr. bade mantili), ovaj sistem može automatski smanjiti brzinu centrifuge ili čak prekinuti u potpunosti centrifugiranje ukoliko otkrije preveliki disbalans čak i nakon nekoliko pokretanja centrifuge, kako bi se zaštitila mašina za pranje veša.

- Ukoliko je veš još uvek previše vlažan na kraju ciklusa, ukloniti neke komade odeće i ponoviti ciklus centrifuge.
- Prekomerno penušanje može sprečiti centrifugiranje. Koristiti tačnu količinu deterdženta.
- Proveriti da li je dugme za odabir brzine centrifuge podešeno na "0".

Ukoliko vaša mašina prikazuje vreme: vreme programa koje je prvobitno prikazano se produžava/skraćuje za određeni vremenski period:

Ovo je normalna funkcija mašine za pranje veša koja služi za prilagođavanje faktorima koji mogu uticati na trajanje programa pranja, npr.:

- prekomerno penušanje;
- disbalans opterećenja zbog teških komada odeće;
- duže vreme zagrevanja zbog niže temperature vode koja se dovodi;

Zbog takvih uticaja, vreme koje je preostalo do kraja programa se preračunava i ažurira, ukoliko je potrebno. Pored toga, tokom faze punjenja, mašina za pranje veša određuje opterećenje i ukoliko je potrebno prilagođava početno prikazano vreme programa. Tokom tih trenutaka ažuriranja, na ekranu za prikaz vremena se prikazuje animacija.

Lista kodova grešaka	
Prikaz na ekranu mašine	Opis greške
"F01"	Greška pri dovodu vode
"F03"	Greška pražnjenja
"F13"	Greška brave vrata
"F14"	Greška otključanih vrata
"F24"	Prepunjenost ili previše pene.
ostali kodovi greške, "F04-F98"	Greška elektronskog modula.
"Unb"	Alarm za disbalans

a. "F01" prikazano na ekranu

Mašina ne dobija vodu ili ne dobija dovoljno vode. Proveriti:

- Da li je slavina potpuno otvorena i pritisak vode adekvatan.
- Da li je crevo za dovod vode upetljano ili ne.
- Da li je mreža za filtriranje na cevi za dovod vode zapušena ili ne (videti odeljak održavanje i popravka).
- Da li se cev za vodu zamrzla ili ne.

Pritisnuti taster "Start/Pause" nakon eliminisanja greške.

Ukoliko se greška ponovo javi, molimo vas da kontaktirate ovlašćeni servis (videti odeljak Servisiranje nakon kupovine).

b. "F03" prikazano na ekranu

Mašina za pranje veša nije ispražnjena. Mašina je prekinula program pre njegovog završetka.

Isključiti mašinu i prekinuti dovod struje. Proveriti:

- Da li je crevo za pražnjenje upetljano ili ne.
- Da li je filter u pumpi za pražnjenje zapušten ili ne (videti odeljak Čišćenje filtera u pumpi za pražnjenje).

VAŽNO: Uveriti se da se voda ohladila pre pražnjenja uređaja.

- crevo za pražnjenje se zaledilo.

Ponovo uključiti uređaj u struju.

Izabrati i pokrenuti program "Spin" (centrifuga) ili pritisnuti taster "Start/Pause" najmanje 3 sekunde i ponovo pokrenuti željeni program.

Ukoliko se greška ponovo javi, molimo vas da kontaktirate ovlašćeni servis (videti odeljak "Servisiranje nakon kupovine").

C. Kod greške

Mašina se ugasila prilikom izvršenja programa. Ekran prikazuje kod greške "F13", "F14", "F24", i ostale kodove greške od "F04" do "F98" ili "Unb".

Ukoliko je prikazan kod greške "F13"

Brava vrata je neispravna. Pokrenite program na 20 sekundi i otključajte vrata mašine za pranje veša (PTC) kako biste proverili da li su vrata zatvorena.

Ponovo otvoriti ili zatvoriti vrata.

Nakon eliminisanja greške, pritisnuti taster "Start/Pause". Ukoliko se greška ponovo javi, prekinuti dovod struje i kontaktirati ovlašćeni servis.

Ukoliko je prikazan kod greške "F14"

Greška otvorenih vrata.

Mera: Pritisnuti taster "Start/Pause". Mašina za pranje veša će pokušati da otvori vrata.

Alarm se neće ukloniti sve dok se vrata ne otključaju. Ili, okrenuti program na "Off" u trajanju od 3 sekunde kako bi se mašina isključila. Izabrati željene programe za pokretanje mašine. Alarm će biti eliminisan.

Ukoliko je prikazan kod greške "F24"

Nivo vode dostiže nivo preliivanja.

Ukloniti alarm pritiskom na taster "Start/Pause" i dopuniti vodu.

Izabrati i pokrenuti željeni program. Ukoliko se greška ponovo javi, prekinuti dovod struje i kontaktirati ovlašćeni servis.

Ukoliko je prikazan drugi kod greške "F04" do "F98"

Greška elektronskog modula.

Okrenuti program na "Off" u trajanju od 3 sekunde kako bi se mašina isključila.

Nakon eliminisanja greške, pritisnuti taster "Start/Pause". Ukoliko se greška ponovo javi, prekinuti dovod struje i kontaktirati ovlašćeni servis.

Ukoliko je prikazan kod greške "Unb"

Alarm za disbalans se rešava sledećim metodama

1. Širenjem veša

Okrenuti dugme u položaj "off" na 3 sekunde kako bi se mašina isključila, otvoriti vrata, raširiti i istresti odeću i staviti je nazad u mašinu za pranje veša, zatim izabrati program pojedinačne centrifuge za ponovo sušenje.

2. Previše laganog veša

Okrenuti dugme u položaj "off" na 3 sekunde kako bi se mašina isključila, otvoriti vrata, ubaciti u mašinu jedan ili dva peškira, zatim izabrati program pojedinačne centrifuge za ponovo sušenje.

Pre kontaktiranja ovlašćenog servisa:

- 1 Pokušajte da sami otklonite problem (videti odeljak "Vodič za otklanjanje problema").
- 2 Ponovo pokrenuti program kako biste proverili da li se problem sam rešio.
- 3 Ukoliko mašina za pranje veša nastavi sa nepravilnim radom, pozvati ovlašćeni servis.

TRANSPORT / RUKOVANJE

Nikada ne podizati uređaj držeći za gornji poklopac prilikom transporta.

- 1 Isključiti mašinu iz struje.
- 2 Zavrnuti slavinu.
- 3 Otključati creva za dovod i pražnjenje vode.
- 4 Ispustiti svu vodu iz creva i iz uređaja (videti odeljak "Uklanjanje filtera", "Pražnjenje zaostale vode")
- 5 Postaviti vijke za transport (obavezno)
- 6 Mašina je teška 55 kg, dve osobe su potrebne za njeno premeštanje.

ELEKTRIČNI PRIKLJUČAK

Koristiti isključivo utičnicu sa uzemljenjem.

- Ne koristiti produžne kablove ili utičnice sa više priključaka.
- Dovod struje mora biti adekvatan za nazivnu struju mašine od 10A.
- Električni priključci se moraju izvesti u skladu sa lokalnim propisima.
- Električni kabl mora biti zamenjen isključivo od strane licenciranog električara.

ELEKTRIČNI PRIKLJUČAK



VODIČ ZA POVEZIVANJE



BUKA, PREKOMERNE VIBRACIJE I CURENJE VODE MOGU BITI IZAZVANI POGREŠNIM POVEZIVANJEM.

NIKADA NE PREMEŠTATI UREĐAJ PODIŽUĆI GA ZA GORNJI POKLOPAC.

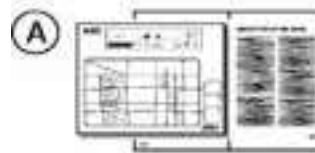
- Pročitati ovo "UPUTSTVO ZA POVEZIVANJE" pre upotrebe.
- Sačuvati ovo "UPUTSTVO ZA POVEZIVANJE" za buduće potrebe.
- Pročitati opšte preporuke o odlaganju ambalaže u odeljku UPUTSTVO ZA UPOTREBU.

ISPORUČENI DELOVI

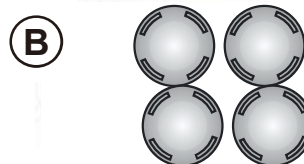
- Pakovanje sa malim delovima



Uputstvo za upotrebu, uputstvo za povezivanje,
garancijska izjava (u zavisnosti od modela)



4 plastična poklopca



Ključ



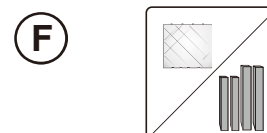
- Dovodno crevo (unutar mašine ili već montirano)
 - Crevo za dovod hladne vode
 - Crevo za dovod vruće vode (ukoliko je dostupno, u zavisnosti od modela)



- "U"-krivina (unutar mašine ili već montirano)



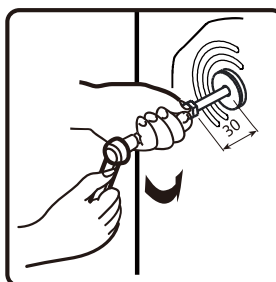
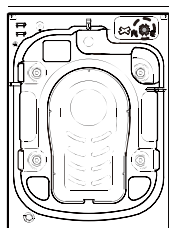
Sunđer trake za smanjenje buke ili poklopac
osnove (zavise od modela)



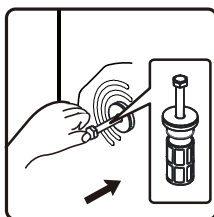
PRE UPOTREBE MAŠINE ZA PRANJE VEŠA, MOLIMO VAS DA UKLONITE VIJKE ZA TRANSPORT!

Važno: Vijci za transport koji se ne uklone mogu izazvati oštećenje uređaja.

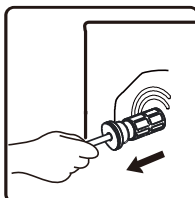
- 1 Odviti sve vijke za transport za otprilike 30mm pomoću ključa prateći prikazani smer strelice (ne odvijati u potpunosti).



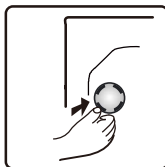
- 2 Gurnite četiri transportna vijka u vodoravnom smeru prema unutra i olabavite transportni vijak.



- 3 Izvući vijak za transport zajedno sa gumenim delom i plastičnim delom.



- 4 Kako bi se garantovala bezbednost i smanjila buka, potrebno je postaviti poklopac vijka za transport koji se isporučuje sa uređajem (videti dodatke koji dolaze sa uređajem). Prisloniti i ubaciti vijak za transport u rupu i pritisnuti ga prateći prikazani smer, sve dok ne začuje klik.



Važno: Zadržati vijke za transport i ključ za budući transport mašine a u tom slučaju ponovo postaviti vijke za transport obrnutim redosledom.

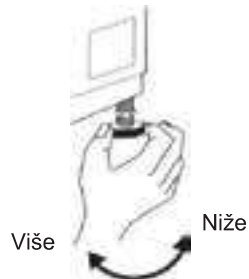
PODEŠAVANJE NOŽICA

Uređaj se mora postaviti na čvrstu i ravnu podlogu (ukoliko je potrebno koristiti libelu). Ukoliko će uređaj biti postavljen na drveni pod, rasporediti težinu postavljanjem na ploču od iverice dimenzija 60x60cm najmanje 3cm debljine i pričvrstiti je za pod. Ukoliko je pod neravan, podesiti 4 nožice za nivelaciju; ne ubacivati drvene komade, itd., ispod nožica.

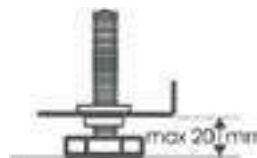
- ⑤ Olabaviti vijak za pričvršćivanje u smeru kazaljke na satu (videti strelicu) pomoću ključa.



- ⑥ Blago podići mašinu i podesiti visinu nožice, njenim okretanjem.



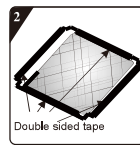
- ⑦ **Važno:** zategnuti vijak za pričvršćivanje suprotno od smeru kazaljke na satu ka kućištu mašine.



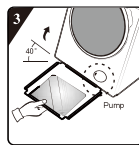
- 8) Kako bi se postigao tiši rad, sa mašinom se isporučuje i donji poklopac (samo kod određeni modela mašina za pranje veša). Nakon postavljanja poklopca na dnu mašine za pranje veša, nivo buke će biti u znatnoj meri snižen. Molimo vas da pitate stručna lica za savet pre postavljanja poklopca, jer se mašina može koristiti i bez donjeg poklopca.



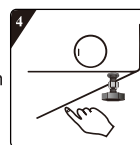
1 Pre postavljanja donjeg poklopca za smanjenje buke, poravnati i zalepiti akustičnu vunu sa i duž natpisom na desnoj strani donjeg poklopca (ova procedura nije potrebna kod nekih od modela bez akustične vune).



2 Ukloniti površinski papir sa dvostruko-lepljive trake na sve četiri strane donjeg poklopca.



3 Nagnuti mašinu do ugla od 40° i postaviti bočnu stranu koja ima jezičak na desnoj strani tako da je okrenuta ka prednjoj strani mašine, kao što je prikazano na slici. Stranu sa iskošenim jezičkom postaviti između dve nožice na zadnjoj strani mašine za pranje veša sve dok ne legne u potpunosti. Zatim, postaviti donji poklopac i uveriti se da dobro naleže na donju stranu mašine za pranje veša.



4 Pritisnuti rukom dvostruko-lepljivu traku na sve četiri strane kako bi se pričvrstio poklopac za smanjenje buke uz kućište mašine.

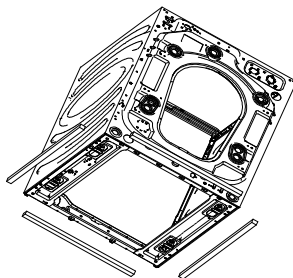
Postavite sunder trake za smanjenje buke

Da bi se postigao tiši rad, uz jedinicu se isporučuju sunder trake (odnosi se samo na neke modele mašina za pranje veša). Nakon postavljanja sunder traka na dno mašine za veš, nivo buke će se značajno smanjiti. Posavetujte se sa stručnjacima pre postavljanja sunder traka, pored toga, mašina može da se koristi bez sunder traka

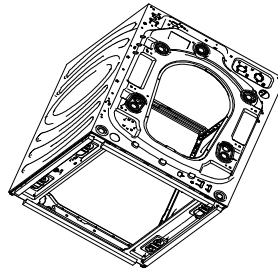
Dve duže sunder trake zalepljene su na prednji i zadnji deo osnove mašine, a preostale dve kraće sunder trake su zalepljene sa leve i desne strane osnove mašine. Tačna pozicija lepljena je prikazana na slici ispod:

Pažnja:

Izgled mašine za pranje veša zavisi od različitih modela



Pre instalacije



Nakon instalacije

9 Rukom ušrafiti crevo za dovod na slavinu, zatežući navrtku.

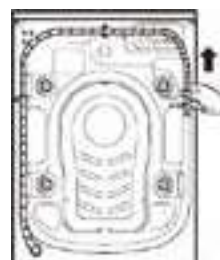
Pažnja:

- crevo ne sme biti presavijeno!
- Uređaj **ne sme** biti povezan na slavinu bojlera bez pritiska.
- Proveriti zaptivenost priključaka odvrtanjem slavine.
- Ukoliko je crevo prekratko, zameniti ga crevom odgovarajuće dužine koje je otporno na pritisak (1000 kPa min)
- Redovno proveravati crevo za dovod da nije kruto i da nema pukotine i zameniti ga ukoliko je potrebno.
- Mašina za pranje veša se može povezati bez nepovratnog ventila.

POVEZATI CREVO ZA PRAŽNENJE

10

Ukoliko je crevo za pražnjenje postavljeno kao što je prikazano ispod:
Skinuti ga sa desne steznice (videti strelicu)



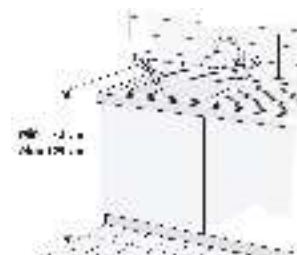
11

Povezati crevo za pražnjenje na odvod ili ga zakačiti u vidu kuke preko ivice lavaboa pomoću "U" krivine.
Postaviti "U" krivinu E, ukoliko nije već postavljena, na kraju creva za pražnjenje.



Napomene:

- Uveriti se da nema pregiba na crevu za pražnjenje.
- Pričvrstiti crevo tako da ne može spasti. Nakon faze pranja, mašina će ispustiti toplu vodu.
- Male ručne posude nisu podesne.
- Kako biste produžili crevo koristite crevo iste vrste i pričvrstiti priključke pomoću šelni.
- Maks. ukupna dužina creva za pražnjenje: 2,50 m.



gorenje