

AL

**UDHËZIME TË  
DETAJUARA  
PËR PËRDORIMIN E  
MAKINËS LARËSE/  
LAVATRIÇES**

**gorenje**



[www.gorenje.com](http://www.gorenje.com)

## **UDHËZIME PËRDORIMI**

**INFORMACIONI I SIGURISË  
PËRPARA PËRDORIMIT TË MAKINËS LARËSE  
MASAT PARANDALUESE DHE  
REKOMANDIMET E PËRGJITHSHME  
PESRSHKRIMI I THARËSE RONDELE  
PËRPARA CIKLIT TË PARË TË LARJES  
PËRGATITJE PËR LARJE  
DETERGJENTË DHE ADITIVË/SHTUES  
KUJDESI DHE MIRËMBAJTJA  
UDHËZUES PËR ZGJIDHJEN E PROBLEMEVE  
TRANSPORTI/DORËZIMI  
LIDHJET ELEKTRIKE  
UDHËZUES INSTALIMI**

## **INFORMACIONI I SIGURISË**

1. Prodhuesi është i autorizuar me të drejtën për çdo ndryshim të produktit që mund të mendohet i nevojshëm ose i dobishëm pa informuar paraparakisht për sa më sipër IFU.
2. Përpara përdorimit të makinës tuaj të re larëse, ju lutemi lexoni me kujdes këtë udhëzim dhe ruajeni atë për referencë në të ardhmen. Nëse e humbni atë aksidentalisht, kërkoni nga shërbimi i klientit një kopje elektronike ose të shtypur.
3. Verifikoni që priza të jetë tokëzuar siç duhet dhe lidhja me burimin e furnizimit me ujë të jetë e qendrueshme.
4. Është e ndaluar që kjo pajisje të përdoret nga persona (përfshirë fëmijët) me aftësi të reduktuara fizike, shqisore ose mendore, ose që kanë mungesë të përvojës dhe njohurisë, përveçse në rastin kur ata janë nën mbikëqyrje ose kanë mësuar përdorimin e pajisjes nga një person përgjegjës për sigurinë e tyre.
5. Kjo pajisje mund të përdoret nga fëmijët e moshës 8 vjeç e lart dhe personat me aftësi të reduktuara fizike, shqisore ose mendore ose që nuk kanë përvojë dhe njohuri nëse janë nën mbikëqyrje apo kanë mësuar përdorimin e pajisjes në një mënyrë të sigurt duke qenë të vetëdijshëm në të njëjtën kohë edhe rreziqet e përfshira. Ndalohet që fëmijët të luajnë me pajisjen. Procesi i pastrimit dhe mirëmbajtjes nga ana e përdoruesit nuk duhet të kryhet nga fëmijët pa mbikëqyrjen e të rriturve.
6. Fëmijët duhet të mbahen nën vëzhgim për t'u siguruar që ata të mos luajnë me pajisjen.
7. Nëse kordoni i furnizimit me energji ka dëmtim, duhet të zëvendësohet nga prodhuesi, agjenti i tij i shërbimit ose persona të kualifikuar të kësaj kategorie për të shmangur rreziqe të mundshme.
8. Duhet të përdoren setet e reja të zorrës të cilat vijnë bashkë me pajisjen dhe setet e zorrës së vjetër nuk duhet të ri-përdoren më.

9. Për pajisjet që kanë hapje ventilimi në strukturën e bazës, nuk duhet të shtrohet qilim që të krijojë pengesë në pjesën e hapjeve.
10. Mbani larg fëmijët më të vegjël se 3 vjeç nëse nuk kanë mbikëqyrje të vazhdueshme.
11. Presioni maksimal i lejuar i ujit në hyrje, 1 MPa, për pajisjet që synojnë të lidhen me rrjetin hidrik.  
Presioni minimal i lejuar i ujit në hyrje, 0,1 MPa, nëse duhet për funksionimin normal të pajisjes.
12. Kapaciteti maksimal i larjes është **8/9kg**.
13. Vetëm për përdorim të brendshëm në kushtet e shtëpisë.
14. Kjo pajisje është e destinuar të përdoret në kushtet e shtëpisë dhe në situatë të ngjashme me to si:
  - zonat e menaxhuara nga personeli I kuzhinës në dyqane, zyra dhe mjedise të tjera pune;
  - ferma;
  - nga klientët në hotele, motele dhe ambiente të tjera të tipit rezidencial;
  - ambiente të tipit fjetje dhe mëngjes (bed and breakfast);
  - zona për përdorim të përbashkët në blloqe banesash ose lavanderi.

# PËRPARA PËRDORIMIT TË MAKINËS LARËSE

## 1. Heqja e paketimit dhe inspektimi

- Pas heqjes së paketimit, sigurohuni që makina larëse të mos jetë e dëmtuar. Nëse keni dyshime, shmangni përdorimin e makinës larëse. Kontaktoni Shërbimin e pas Shitjes ose shitësin tuaj lokal.
- Verifikoni që pjesët shtesë/aksesorët dhe pjesët e furnizuara të jenë të gjitha të pranishme.
- Mbani materialet e paketimit (qeset plastike, pjesët e polisterolit, etj.) larg fëmijëve, duke qenë se përbëjnë rrezik potencial.

## 2. Hiqni bulonat e transportit

- Makina larëse është e montuar me bulona transporti për të shmangur dëmtime të mundshme të pjesës së brendshme gjatë transportit. Para përdorimit të makinës, është shumë e rëndësishme heqja e bulonave të transportit.
- Pas heqjes së tyre, mbuloni hapjet me 4 kapakët e mbyllur plastikë.

## 3. Instaloni makinën larës

- Spostoni pajisjen pa e ngritur nga sipërfaqja e punës.
- Instaloni pajisjen në një sipërfaqe të fortë dhe të njëtrajtshme, në nivelin e dyshemesë, preferohet në një kënd të dhomës.
- Sigurohuni që të katër këmbët e lavatriçes të jenë në pozicion stabil dhe të mbështetura në dysheme dhe më pas verifikoni nëse makina larëse është e niveluar në mënyrë të përkryer (përdorni një nivelues specifik).
- Sigurohuni që hapjet e ventilimit në bazën e lavatriçes (nëse janë të disponueshme në modelin tuaj) të mos pengohen nga qilima apo objekte të tjera të kësaj natyre.

## 4. Hyrja e ujit

- Lidhni zorrën hyrëse të furnizimit me ujë sipas rregulloreve të përcaktuara nga kompania juaj lokale e furnizimit me ujë.
- Hyrja e ujit - Sipas modeleve:
  - Hyrje unike-vetëm ujë i ftohtë
  - Hyrje e dyfishtë - Ujë i nxehtë dhe i ftohtë
- Rubineti i ujit: Konektor i zorrës së filetuar 3/4

## 5. Shkarkim

- Lidhni zorrën e shkarkimit me sifonin ose kapeni atë në cep të lavamanit përmes pajisjes në formë "U" që vjen e furnizuar me objektin.
- Nëse makina larëse lidhet me një sistem të integruar shkarkimi, sigurohuni që kjo e fundit të ketë sistem ventrili për të shmangur ngarkimin dhe shkarkimin e njëkohshëm të ujit (efekti i sifonizimit).
- Fiksoni zorrën e shkarkimit në mënyrë të sigurt për të parandaluar djegien gjatë procesit të shkarkimit të makinës larëse.

## 6. Lidhje elektrike

- Lidhjet elektrike duhet të kryhen nga një teknik i kualifikuar në përputhje me udhëzimet e prodhuesit dhe rregulloret aktuale të sigurisë.
- Të dhënat për tensionin, konsumin e energjisë dhe kërkesat e mbrojtjes jepen në brendësi të derës.
- Makina larëse duhet të lidhet me rrjetin elektrik përmes një prize me tokëzim sipas rregulloreve aktuale në fuqi. Sipas ligjit, makina larëse duhet të tokëzohet. Prodhuesi nuk mban asnjë përgjegjësi për dëmtimin e pronës ose për lëndim personash apo kafshësh që shkaktohet nga mungesa e respektimit të udhëzimeve të sipër-përmendura.
- Ndalohet përdorimi i zgjatuesve ose prizave të shumëfishta. Sigurohuni që kapaciteti i prizës jetë i fuqishëm sa duhet për të vënë në punë makinën larëse gjatë ngrohjes.
- Shkëputeni makinën larëse, nga rrjeti elektrik para se të kryhen në të veprime që kanë lidhje me mirëmbajtjen.
- Pas përfundimit të instalimit, duhet të sigurohet në vazhdimësi aksesin në prizën e rrymës elektrike ose shkëputja nga rrjeti i furnizimit me energji përmes një çelësi bipolar.
- Ndalohet vënia në përdorim e makinës larëse nëse ajo ka pësuar dëmtim gjatë transportit. Vini në dijeni për këtë Shërbimin e Pas-Shitjes.
- Zëvendësimi i kablove elektrike duhet të bëhet vetëm nga Shërbimi I Pas-Shitjes.
- Makina larëse duhet të përdoret vetëm në kushtet e shtëpisë për përdorimet e përshkruara.

### **Përmasat minimale të kasës ruajtëse:**

Gjerësia: 615 mm

Lartësia: 855 mm

Thellësia: referojuni tabelës të programit


## MASAT PARANDALUESE DHE REKOMANDIMET E PËRGJITHSHME

### 1. Paketimi

- Materiali i paketimit është tërësisht i riciklueshëm dhe i shënuar me simbolin e riciklimit ♻️. Përmbajuni rregulloreve lokale të aplikueshme përsa i përket asgjësimit të materialit paketues.

### 2. Asgjësimi i materialit paketues dhe heqja e makinave larëse të vjetra

- Makina larëse është ndërtuar nga materiale të ripërdorshme. Duhet të asgjësohet sipas rregulloreve aktuale të aplikueshme për hedhjen e mbetjeve.
- Përpar se ta dërgoni për skrap, largoni të gjitha mbetjet e ilaçit të rrobave, thyeni kapësen e derës dhe prisni kabllon e furnizimit me energji në mënyrë që makina larëse të mos jetë më e përdorshme.

-  Kjo pajisje është shënuar në përputhje me direktivën Evropiane për Mbetjet e Pajisjeve Elektrike dhe Elektronike (WEEE). Duke bërë të mundur asgjësimin e këtij produkti në mënyrë korrekte, ju do të ndihmoni në parandalimin e pasojave të mundshme negative për mjedisin dhe shëndetin e njeriut, të cilat në të kundërt mund të shkaktohen nga trajtimi i papërshtatshëm i mbetjeve të këtij produkti.

Simboli në produkt, apo në dokumentet që shoqërojnë produktin, tregon se kjo pajisje nuk mund të trajtohet si mbetje shtëpiake. Përkundazi, duhet të dërgohet në pikën e caktuar të grumbullimit që merret me riciklimin e pajisjeve elektrike dhe elektronike. Asgjësimi duhet të kryhet në përputhje me rregulloret lokale të mjedisit për asgjësimin e mbeturinave. Për informacion më të hollësishëm në lidhje me trajtimin, rikuperimin dhe riciklimin e këtij produkti, ju lutemi kontaktoni zyrën tuaj lokale të qytetit, shërbimin tuaj të asgjësimit të mbetjeve shtëpiake apo dyqanin ku keni blerë produktin.

### 3. Vendndodhja dhe ambient rrethues

- Makina larëse duhet të instalohet vetëm në hapësira të mbyllura. Nuk këshillohet instalimi i lavatriçes në banjë apo ambiente të tjera ku ajri ka lagështirë.
- Mos mbani pranë makinës larëse lëngje të cilat mund të ndizen kollaj.

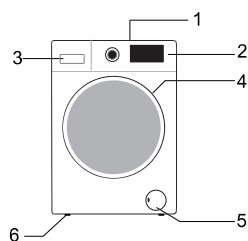
### 4. Siguria

- Mos e lini në prizë pajisjen gjatë kohës që nuk është në përdorim. Asnjëherë mos e vini dhe mos e hiqni spinën e furnizimit me rrymë nga priza, nëse keni duar të lagura.
- Mbyllni rubinetin e ujit.
- Para kryerjes së çdo procesi pastrimi dhe mirëmbajtjeje, fikni makinën larëse ose shkëputeni nga rrjeti elektrik.

- Pastroni pjesën e jashtme të makinës larëse me një leckë të lagur. Shmangni përdorimin e detergjentëve gërryes.
- Mos e hapni asnjëherë derën me forcë ose mos e përdorni atë si shkallë.

## PESRSHKRIMI I THARËSE RONDELE

- 1 Sipërfaqe pune
- 2 Paneli i kontrollit
- 3 Shpërndarësi i detergjentit
- 4 Derë
- 5 Plinti që mbulon aksesin e pompës
- 6 Këmbëza të adaptueshme (të rregullueshme)




Paraqitja dhe pamja e panelit të kontrollit kushtëzohet nga modeli.



## PËRPARA CIKLIT TË PARË TË LARJES

Për të larguar ujin e mbetur që është përdorur gjatë testimit nga prodhuesi, ju këshillojmë të kryeni një cikël të shkurtër larjeje pa rroba brenda.

- 1 Hapni rubinetin e ujit.
- 2 Mbyllni derën.
- 3 Hidhni një sasi të vogël ilaçi rrobash (rreth 30 ml) në sirtarin kryesor të larjes  të shpërndarësit të detergjentit.
- 4 Zgjidhni dhe nisni një program të shkurtër (shih udhëzuesin e veçantë të shpejtë të referencës).

## PËRGATITJE PËR LARJE

1. Ndani rrobat sipas...
  - Simboli i etiketës së kujdesit/llojit të pëlhurës  
Pambuk, fibra të përziara, rroba të lehta për t'u pastruar/sintetike, lesh, veshje që duhen larë me dorë.
  - Ngjyrë  
Ndani veshjet me ngjyra nga ato të bardha. Lani më vete rrobat e reja me ngjyra.
  - Po ngarkon  
Lani veshjet e masave të ndryshme në të njëjtën ngarkesë për të përmirësuar efikasitetin dhe shpërndarjen e larjes në kazan.
  - Rrobat delikate  
Lani gjërat e vogla (p.sh. çorape najloni, rripa etj.) dhe veshjet me grepa (p.sh. sutjena) në një qese pëlhure ose një kuti me zinxhir. Hiqni gjithmonë unazat e perdeve ose lani perdet me unaza brenda një qeseje pambuku.
2. Zbrazni të gjitha xhepat  
Monedhat, kunjat e sigurisë etj mund të dëmtojnë rrobat tuaja, si dhe kazanin dhe vaskën e makinës larëse.
3. Elementë fiksues/lidhës  
Mbyllni zinxhirët dhe mbërtheni butonat apo kapëset; rripat ose shiritat e lirshëm duhet të lidhen së bashku.  
Heqja e njollave  
Njollat e gjakut, qumështi, vezët etj hiqen përgjithësisht nga faza e enzimave automatike të programit.

- Për të hequr njollat e verës së kuqe, kafesë, çajit, barit dhe frutave, etj, shtoni një pastrues njollash në sirtarin kryesor të larjes [11] të shpërndarësit të ilaçit të rrobave.
- Nëse lind nevoja trajtoni paraprakisht pjesët shumë të ndotura me pastrues njollash.

### Ngjyrosje

- Përdorni vetëm ngjyra që janë të përshtatshme për makinë larëse.
- Ndiqni udhëzimet e Prodhuesit.
- Pjesët plastike dhe të gomës të makinës larëse mund të njollosohen nga ngjyrat.

### Po ngarkon rrobat

- 1 Hapni derën.
- 2 Ngarkoni veshjet njëra pas tjetrës në mënyrë të lirshme në kazan, pa e mbushur atë shumë.  
Përbajuni madhësive të ngarkesës të dhëna në udhëzuesin e shpejtë të referencës.  
**Shënim:** Nëse makina larëse mbingarkohet me rroba, kjo do të japë rezultate jo të mira të larjes dhe rroba të rrudhura.
- 3 Mbyllni derën.

## DETERGJENTË DHE ADITIVË/SHTUES

**Gjithmonë përdorni ilaç rrobash me efikasitet të lartë dhe me pak shkumë për një makinë larëse që mbushet në pjesën e përparme.**

**Zgjedhja e detergjentit kushtëzohet nga:**

- Lloji i rrobave (pambuk, e lehtë për t'u pastruar/materiale sintetikë, veshje delikate, lesh).  
Shënim: Përdorni vetëm detergjentë specifikë për larjen e leshit
- Ngjyrë
- Temperatura e larjes
- Grada dhe tipi i ndotjes

### Vërejtje:

Mbetjet të bardha të mundshme në pëlhura të errëta shkaktohen nga përbërje që nuk mund të treten të cilat përdoren në detergjentët e rrobave pluhur pa fosfat të tipeve të fundit. Nëse përballeni me një rast të tillë, shkundni ose fërkoni pëlhurën ose përdorni detergjentë të lëngshëm. Përdorni vetëm detergjentë dhe shtues të prodhuar në mënyrë specifike për makina larëse shtëpiake. Kur përdoren agjentë për dekalifikimin e ujit, ngjyruet ose zbardhues për procesin e paralarjes, sigurohuni që ata të jenë të përshtatshëm për t'u përdorur në makinën larëse shtëpiake. Dekalcifikuesit e ujit mund të përbajnë produkte që mund të dëmtojnë makinën tuaj larëse. Mos përdorni tretës (p.sh. terpentinë, benzinë). Mos lani veshje që janë trajtuar me tretës ose lëngje të ndezshme.

### Dozimi

Ndiqni rekomandimet e dhëna për dozimin në paketimin e detergjentit. Ato kushtëzohen nga:

- Grada dhe tipi i ndotjes
- Madhësia e larjes  
ndiqni udhëzimet e prodhuesit të detergjentit për një ngarkesë të plotë;  
gjysma e ngarkesës: 3/4 e sasisë së përdorur për një ngarkesë të plotë;  
ngarkesa minimale (rreth 1kg): 1/2 e sasisë së përdorur për ngarkesën e plotë;
- Fortësia e ujit në zonën tuaj (kërkoni informacion nga kompania lokale që merret me furnizimin tuaj me ujë).  
Uji i butë kërkon më pak detergjent se uji i fortë

**Shënime:**

Një sasi shumë e madhe detergjenti mund të shkaktojë formimin e tepërt të shkumës, që ul efikasitetin e larjes. Nëse makina larëse zbulon një sasi të madhe shkume, kjo mund të pengojë procesin e centrifugës/rrotullimit.  
Një sasi e pamjaftueshme detergjenti mund të rezultojë në roba ngjyrë gri me kalimin e kohës dhe njëkohësisht kalçifikon sistemin e ngrohjes, kazanin dhe zorrën.

**Ku të vendosni detergjent dhe aditivë**

Sirtari i detergjentit ka tre dhoma (fig. "A")

**Dhoma e paralarjes** □

- Detergjent për paralarje

**Dhoma e larjes kryesore** □

- Detergjent për larjen kryesore
- Heqës njollash
- Zbutës uji (klasa e fortësisë së ujit 4)

**Dhoma e zbutësit** ☼

- Zbutës pëlhure
- Niseshte e lëngshme

Hidhni aditivë vetëm deri në shenjën "Max".



A

**Shënime:**

- Ruani ilaçin e robave dhe shtuesit në një vend të sigurt dhe të thatë, larg fëmijëve.
- Detergjentët e lëngshëm mund të përdoren për programet me paralarje. Megjithatë, në këtë rast për larjen kryesore duhet të përdoret një detergjent pluhur.
- Mos përdorni detergjentë të lëngshëm kur aktivizoni funksionin "Fillo Vonesën" (nëse është opsion i disponueshëm në makinën tuaj larëse).
- Për të parandaluar problemet e shpërndarjes gjatë kohës që përdorni pluhur dhe detergjentë të lëngshëm shumë të përqendruar, këshillohet përdorimi i topit ose çantës speciale të detergjentit që vjen e furnizuar me detergjentin dhe pozicionojeni atë direkt brenda kazanit.
- Nëse përdorni agjentë dekalçifikues, zbardhues ose ngjyruës, sigurohuni që ato të jenë të përshtatshëm për makinën larëse. Dekalçifikuesit mund të kenë përbërës që mund të dëmtojnë pjesë të makinës tuaj larëse.
- Mos përdorni tretës në lavatriçe (p.sh. terpentinë, benzinë).

## KUJDESI DHE MIRËBAJTJA

### Pajisjet e jashtme dhe panelet e kontrollit

- Mund të lahet me një leckë të butë dhe të lagur.
- Mund të përdoret edhe pak detergjent neutral (jo gërryes).
- Thajeni me një leckë të butë të thatë.

### Mos përdorni lëngje të ndezshme për të pastruar këtë makinë.

### Shpërndarëse detergjente

1. Shtypni kapakun e sifonit në ndarjen e zbutësit dhe hiqni sirtarin (fig. "A").
2. Ju lutemi hiqni kapakun e sifonit nga ndarja e zbutësit të rrobave (fig. "B").
3. Lani të gjitha pjesët nën ujë të rrjedhshëm.
4. Ju lutemi rifiuti kapakun e sifonit në sirtarin e detergjentet dhe vendoseni sifonin përsëri brenda kutisë së tij.



A



B

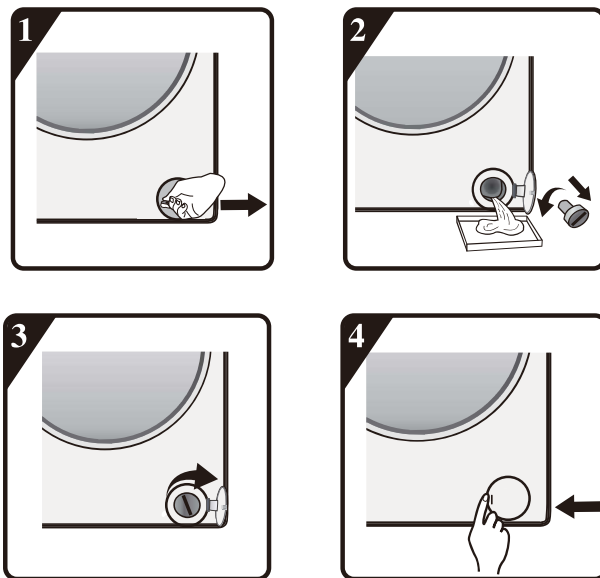
### Filtro

- Ju lutemi kontrolloni dhe pastroni rregullisht filtrin, të paktën dy deri në tre herë në vit (shihni "Heqja e filtrit").

### E RËNDËSISHME: Sigurohuni që uji të jetë ftohur përpara shkarkimit të makinës larëse.

- 1 Fikni makinën larëse dhe hiqeni nga priza.
- 2 Futni mjetin që shërben për heqje si p.sh një kaçavidë me tehe të sheshta në hapjen e vogël të deflektorit të poshtëm, shtypni deflektorin e poshtëm me drejtim nga poshtë me shumë forcë dhe hapeni atë.

- 3 Poziciononi një enë të sheshtë poshtë derës së filtrit dhe më pas shkarkojeni duke përdorur tubin shkarkues të emergjencës (referoju pjesës [shkarkimi i ujit të mbetur] për mënyra specifike të funksionimit). Më pas, lironi filtrin në drejtim të kundërt të akrepave të orës, zhvidhoseni plotësisht dhe hiqeni filtrin.
- 4 Pastroni filtrin dhe dhomën e filtrit.
- 5 Kontrolloni që rotor i pompës të lëvizë lirshëm/pa probleme.
- 6 Vendosni përsëri filtrin dhe vidhoseni në drejtim të akrepave të orës deri në fund.
- 7 Rinstaloni plintin.



#### **Zorra e furnizimit me ujë**

Kontrolloni rregullisht zorrën e furnizimit për dëmtime dhe çarje të mundshme dhe zëvendësojeni atë nëse lind nevoja duke përdorur një zorrë të re të njëjtit lloj (e disponueshme nga Shërbimi i Pas-Shitjes ose tregtari i specializuar).

### Filtër rrjetë për lidhjen e furnizimit me ujë

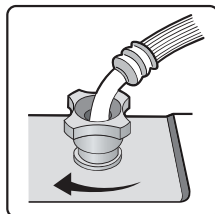
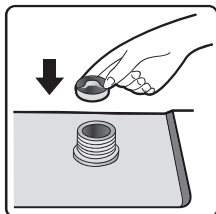
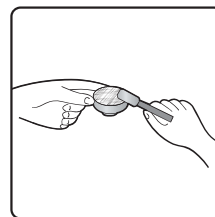
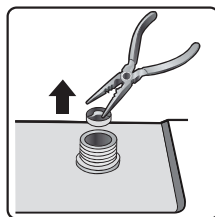
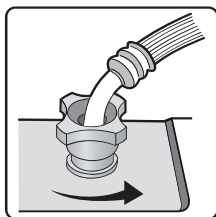
Kontrolloni dhe kryeni rregullisht pastrimin.

Për makinat larëse me zorrë e hyrjes siç tregohet në figurën "G"

- 1 Mbyllni rubinetin e ujit dhe lirojini zorrën e hyrjes në rubinet.
- 2 Kryeni pastrimin e filtrit të brendshëm të rrjetës dhe vidhosni zorrën e hyrjes së ujit përsëri në rubinet.
- 3 Tani zhvidhosni zorrën e hyrjes në pjesën e pasme të makinës larëse.
- 4 Nxirrni filtrin e rrjetës nga lidhja e makinës larëse duke përdorur pinca universale dhe kryeni pastrimin.
- 5 Montoni edhe një herë filtrin e rrjetës dhe vidhosni përsëri zorrën e hyrjes.
- 6 Hapni rubinetin dhe sigurohuni që në lidhjet e bëra të mos futet asnjë pikë ujë.



G



## UDHËZUES PËR ZGJIDHJEN E PROBLEMEVE

Makina juaj larëse është e pajisur me funksione të ndryshme automatike të sigurisë, në varësi të modelit. Kjo bën të mundur zbulimin e menjëhershëm të defekteve dhe sistemi i sigurisë mund të reagojë më pas në mënyrën e duhur. Këto defekte janë shpesh aq të vogla saqë mund të zgjidhen brenda pak minutash.

### **Makina larëse nuk fillon punën, nuk është ndezur asnjë llambë treguese.**

Verifikoni nëse:

- Është futur në prizë spina e furnizimit me energji
- Priza e murit funksionon në mënyrë korrekte (përdorni një llambë tavoline ose pajisje të ngjashme për ta verifikuar).

### **Makina larëse nuk fillon punën ... dhe llamba treguese "Fillo/Pauzë" po pulson.**

Verifikoni nëse:

- Dera është mbyllur në mënyrë e duhur (siguria e fëmijëve);
- Është shtypur butoni "Fillo/Pauzë";
- Ndizet treguesi "Rubineti i ujit i mbyllur". Hapni rubinetin e ujit dhe shtypni butonin "Fillo/Pauzë".

### **Makina larëse ndalon së funksionuari gjatë programit (ndryshon në varësi të modelit)**

Verifikoni nëse:

- Dera është hapur dhe llamba treguese "Fillo/Pauzë" po pulson. Mbyllni derën dhe shtypni përsëri butonin "Fillo/Pauzë".
- Verifikoni nëse ka shumë shkumë brenda, makina larëse aktivizon programin rutinë të heqjes së shkumës. Makina larëse do të funksionojë përsëri automatikisht pas njëfarë periudhe.
- Është aktivizuar sistemi i sigurisë i makinës larëse (referojuni "Tabelës së përshkrimit të defektit").

### **Mbetjet nga ilaçi i rrobave dhe shtuesit e lëna në sirtarin e detergjentit pas përfundimit të larjes.**

Verifikoni nëse:

- Kapaku me rretë i dhomës së zbutësit dhe ndarësi i dhomës kryesore të larjes janë instaluar siç duhet në shpërndarësin e detergjentit dhe të gjitha pjesët janë të pastra (referojuni pjesës "Kujdesi dhe mirëmbajtja");



- Po hyn ujë i mjaftueshëm. Filtrat në formë rrjete të furnizimit me ujë mund të bllokohen (referojuni pjesës "Kujdesi dhe Mirëmbajtja");
- Pozicioni i ndarësit në dhomën kryesore të larjes është përshtatur për përdorimin e pluhurit ose detergjentit të lëngshëm (referojuni pjesës "Detergjenti dhe shtuesit").

#### **Makina larëse vibron gjatë ciklit të centrifugës.**

Verifikoni nëse:

- Makina larëse është niveluar dhe është fiksuar mirë në të katër këmbët e saj;
- Bulonat e transportit u hoqën. Para përdorimit të makinës, është shumë e rëndësishme heqja e bulonave të transportit.

#### **Rezultatet përfundimtare të centrifugës janë jo të mira.**

Makina larëse është e pajisur me sistem zbulimi dhe korigjimi të mosbalancimit. Nëse ngarkohen rroba personale me peshë të madhe (të rënda) (p.sh. penjuar banjoje), ky sistem mund të ulë automatikisht shpejtësinë e centrifugës ose edhe të ndërpresë plotësisht centrifugën nëse zbulon se ka një mosbalancim shumë të madh edhe pas fillimit të rrotullimeve të para të procesit, pët të mbrojtur në këtë mënyrë makinën larëse.

- Nëse në përfundim të ciklit rrobat/veshjet janë ende shumë të lagura, hiqni disa prej veshjeve dhe përsëritni centrifugën.
- Formimi i shkumës së tepërt mund të pengojë centrifugën. Përdorni sasinë e duhur të detergjentit.
- Verifikoni që përzgjedhësi i shpejtësisë së centrifugimit të mos jetë vendosur në "0".

#### **Nëse makina juaj larëse disponon opionin e shfaqjes së kohës: koha e programit të shfaqur fillimisht zgjatet/shkurtohet me një periudhë të caktuar kohe:**

Ky është një kapacitet normal i makinës larëse për t'u përshtatur me faktorët që mund të kenë efekt në kohën e programit të larjes, p.sh.:

- Formimi i shkumës së tepërt;
- Mosbalancimi i ngarkesës për shkak të rrobave me peshë të madhe;
- Koha e zgjatur e ngrohjes për shkak të uljes së temperaturës së ujit në hyrje;

Për shkak të ndikimeve të përmendura më sipër, koha e mbetur për përfundimin e programit llogaritet edhe një herë dhe azhurnohet nëse lind nevoja. Përveç kësaj, gjatë fazës së mbushjes, makina larëse përcakton ngarkesën dhe nëse është e nevojshme rregullon kohën fillestare të programit të shfaqur në përputhje me rrethanat. Gjatë periudhave të azhurnimit si më sipër në ekranin që tregon orën do të shfaqet një animacion i caktuar.

Lista e Kodeve të Defekteve	
Shfaqur në Dritaren e Ekranit	Përshkrimi i defektit
"F01"	Defekt i prurjes së ujit
"F03"	Defekt shkarkimi
"F13"	Defekt/mosfunksionim i bllokimit të derës
"F14"	Defekt/mosfunksionim i zhbllokimit të derës
"F24"	Mbingarkesë ose shumë shkumë.
Tjetër kod defekti, "F04-F98"	Defekt/mosfunksionim i modulit elektronik.
"Shkëput"	Alarm mosbalancimi

#### a. "F01" u shfaq në ekran

Makina larëse nuk furnizohet me ujë ose nuk ka ujë mjaftueshëm. Verifikoni nëse:

- Rubineti është i hapur deri në fund dhe nëse ka presion të mjaftueshëm uji.
- Tubi i hyrjes së ujit është ngatërruar duke formuar nyje ose jo.
- Është bllokuar apo jo rrjeti i filtrimit të tubit të hyrjes së ujit (referojuni mirëmbajtjes dhe riparimit).
- Ka ngrirë apo jo tubacioni i ujit.

Shtypni butonin "Fillo/Pauzë" pasi rregullimit të defektit.

Nëse defekti përsëritet, ju lutem kontaktoni me shërbimin e pas shitjes (referojuni shërbimit të pas shitjes).

#### b. "F03" u shfaq në ekran

Nuk është zbrazur makina larëse. Makina larëse ndalon puën e programit. Fikni makinën larëse dhe shkëputni furnizimin me energji elektrike. Verifikoni nëse:

- Shihni nëse ka formuar nyjëzim ose jo tubi i shkarkimit.
- Verifikoni nëse është bllokuar ose jo filtri në pompën e shkarkimit (referojuni pastrimit të filtrit në pompën e shkarkimit)

**E RËNDËSISHME:** Sigurohuni që uji të jetë ftohur përpara shkarkimit të makinës larëse.

- Ka ngrirë zorra e shkarkimit.

Lidhni përsëri makinën larëse me furnizimin me energji.

Zgjidhni dhe filloni programin "Rrotullim" ose shtypni butonin "Fillo/Pauzë" për të paktën 3 sekonda dhe filloni nga e para programin e dëshiruar.

Nëse ka përsëri defekt, ju lutem kontaktoni Shërbimin e Pas-Shitjes (referoju pjesës "Shërbimi i Pas-Shitjes").

## C. Kodi i defektit

Makina larëse ndalon se funksionuari gjatë kohës së ekzekutimit të programit të larjes. Dritarja e ekranit tregon kodin e defektit "F13", "F14", "F24", ose kodet e defektit nga "F04" në "F98" ose "Unb".

### **Nëse shfaqet kodi i defektit "F13"**

Ka bllokim anormal të derës. Filloni programin për 20 sekonda dhe zhblokonti derën e makinës larëse (PTC) për të verifikuar nëse dera është e mbyllur siç duhet. Hapeni ose mbylleni përsëri.

Pas rregullimit të defektit, shtypni tastin "Fillo/Pauzë". Nëse defekti përsëritet, shkëputni furnizimin me energji elektrike dhe kontaktoni me shërbimin e pas-shitjes.

### **Nëse shfaqet kodi i defektit "F14"**

Defekt në hapjen e derës.

Veprimi: Shtypni butonin "Fillo/Pauzë". Makina larëse do të përpiqet të hapë derën.

Alarmi do të vazhdojë të bjerë derisa të zhblokohet dera. Ose, kthejeni dorezën në Off për 3 sekonda për të fikur makinën larëse. Zgjdhni programin e dëshiruar për të vënë në funksionim makinën larëse. Alarmi nuk do të dëgjohet më.

### **Nëse shfaqet kodi i defektit "F24"**

Niveli i ujit ka kapur nivelin e tejmbushjes.

Hiqeni duke shtypur tastin "Fillo/Pauzë".

Zgjdhni dhe aktivizoni programin e kërkuar. Nëse defekti përsëritet, shkëputni furnizimin me energji elektrike dhe kontaktoni me shërbimin e pas-shitjes.

### **Nëse ka problem tjetër shfaqet kodi i defektit "F04" në "F98"**

Moduli elektronik nuk funksionon.

Kthejeni dorezën në Off për 3 sekonda për të fikur makinën larëse.

Pas rregullimit të defektit, shtypni tastin "Fillo/Pauzë". Nëse defekti përsëritet, shkëputni furnizimin me energji elektrike dhe kontaktoni me shërbimin e pas-shitjes.

### **Nëse shfaqet kodi i defektit "Unb"**

Alarmi i mosbalancimit gjen zgjidhje me mënyrat e mëposhtme

#### 1. Përzjerja e rrobave

Kthejeni çelësin në "off " për 3 sekonda në mënyrë që të bëhet mbyllja e sistemit, hapni derën, shkundni rrobat dhe rikthejini edhe një herë në lavatriçe, më pas zgjidhni programin e vetëm të heqjes së ujit për të kryer edhe një herë procedurën e tharjes.

#### 2. Rroba me peshë shumë të lehtë

Kthejeni çelësin në "off " për 3 sekonda në mënyrë që të bëhet mbyllja e sistemit, hapni derën vendosni një ose dy peshqirë dhe më pas zgjidhni programin e vetëm të heqjes së ujit për të kryer edhe një herë procedurën e tharjes.

### **Para se të kontaktoni me Shërbimin e pas shitjes:**

- 1 Mundohuni të gjeni vetë një zgjidhje për problemin (referojui pjesës "Udhëzuesi për zgjidhjen e problemeve").
- 2 Rifilloni programin për të kontrolluar nëse problemi është zgjidhur vetë.
- 3 Nëse makina larëse vazhdon të mos funksionojë siç duhet, merrni në telefon Shërbimin e Pas-Shitjes.

## TRANSPORTI/DORËZIMI

**Mos e ngrini kurrë makinë larëse nga plani i punës gjatë transportimit.**

- 1 Hiqni prizën e furnizimit me rrymë.
- 2 Mbyllni rubinetin e furnizimit me ujë.
- 3 Shkëputni tubat e hyrjes dhe shkarkimit.
- 4 Largoni të gjithë ujin që ndodhet në zorrë dhe nga pajisja (referojuni pjesës "Heqja e Filtrit", "Shkarkimi i Ujit të Mbetur")
- 5 Montoni bulonat e transportit (e detyrueshme)
- 6 Makina larëse peshon më shumë se 55kg, duhen dy persona për ta zhvendosur atë.

## LIDHJET ELEKTRIKE

**Përdorni vetëm një prizë të tokëzuar.**

- Mos përdorni zgjatues ose prizë të shumëfishtë.
- Furnizimi me energji elektrike duhet të përshtatet me Vlerësimin Aktual 10 A të makinës larëse.
- Lidhjet elektrike duhet të realizohen duke u mbështetur në rregulloret lokale.
- Kablloja e furnizimit me energjisë elektrike duhet të zëvendësohet vetëm nga një elektrikist i licencuar.

## LIDHJET ELEKTRIKE



## UDHËZUES INSTALIMI



**ZHURMA, DRIDHJET E TEPËRTA DHE HUMBJET/RRJEDHJET E UJIT MUND TË SHKAKTOHEN NGA INSTALIMI I PASAKTË.**

**MOS E ZHVENDOSNI ASNJËHERË MAKINËN LARËSE DUKE E NGRITUR NGA TRYEZA E PUNËS.**

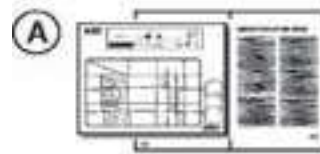
- Lexoni këtë "UDHËZUES INSTALIMI" përpara përdorimit.
- Ruajeni këtë "UDHËZUES INSTALIMI" për referencë në të ardhmen.
- Lexoni rekomandimet e përgjithshme për asgjësimin e paketimit në seksionin UDHËZIM PËR PERDORIM.

## PJESËT E FURNIZUARA

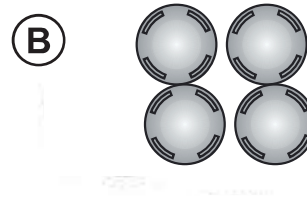
- Paketim me objekte të vogla



Udhëzimi për përdorim, udhëzuesi i instalimit, karta e garancisë (në varësi të modelit)



4 kapakë plastikë



Çelës anglez



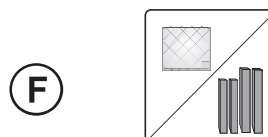
- Zorrë e hyrjes (e future brenda makinës larëse ose e instaluar tashmë)  
Zorrë e hyrjes së ujit të ftohtë  
Zorrë e hyrjes së ujit të nxehtë (nëse është e disponueshme, sipas modelit)



- Pajisje në formë "U"-je (e futur brenda makinës ose e instaluar tashmë)



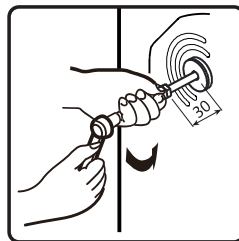
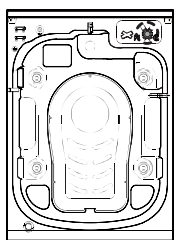
- Shiritat e sfungjerit për Reduktimin e Zhurmës ose kapaku i poshtëm (varen nga modelet)



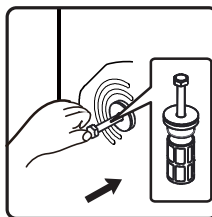
## PËPRARA PËRDORIMIT TË MAKINËS LARËSE, JU LUTEM HIQNI BULONAT E TRANSPORTIT!

**E rëndësishme:** Bulonat e transportit që nuk hiqen mund të shkaktojnë dëme në pajisje.

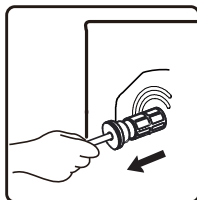
- 1 Zhvidhosni të gjitha bulonat e transportit për rreth 30mm me çelës anglez duke ndjekur drejtimin e shigjetës së treguar (mos i zhvidhosni deri në fund).



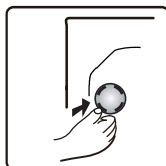
- 2 Shtyni të katër bulonat e transportit përbrenda në një drejtim horizontal dhe më pas lirojini bulonat e transportit.



- 3 Hiqini bulonat e transportit së bashku me pjesën e gomës dhe atë plastike.



- 4 Për të garantuar siguri dhe për të ulur nivelin e zhurmës, është e nevojshme të instalohet kapaku i bulonit të transportit që vjen i furnizuar me makinën larëse (shih aneksin shoqëruar të njësisë). Përkuluni dhe vendosni bulonin e transportit në vrimën përkatëse dhe më pas shtypeni atë duke ndjekur drejtimin e treguar derisa të bëjë një zhurmë që tregon se është pozicionuar në vend.



**E rëndësishme:** Ruajini bulonat e transportit dhe çelësin anglez për transportimin e ardhshëm të pajisjes dhe në këtë rast montoni edhe një herë bulonat e transportit në sens të kundërt.

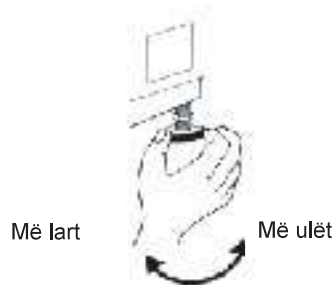
## RREGULLIMI I KËMBËVE TË PAJISJES

Makina larëse duhet të instalohet në një sipërfaqe dysHEMEJE të qëndrueshme dhe të njëtrajtshme (nëse është e nevojshme, përdorni një instrument nivelimi). Nëse makina larëse pritet të instalohet në një dysHEME druri, shpërndani peshën duke e pozicionuar atë në një fletë kompensatë me përmasa 60x60cm dhe me trashësi të paktën 3cm dhe fiksojeni atë në dysHEME. Nëse dysHEMEJA nuk është e niveluar, rregulloni 4 këmbët niveluese sipas nevojës; mos vendosni copa druri etj poshtë këmbëve.

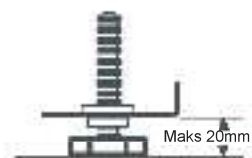
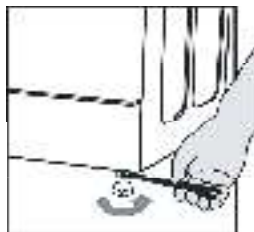
- 5 Lironi kundërvindhën në drejtim të akrepave të orës (shih shigjetën) duke përdorur çelësin anglez.



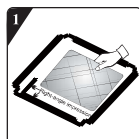
- 6 Ngrini pak makinën larëse dhe rregulloni lartësinë e këmbës duke e rrotulluar atë.



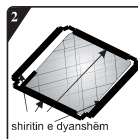
- 7 **E rëndësishme:** Shtrengoni kundërvindhën duke e kthyer atë në drejtim të kundërt të akrepave të orës në drejtim të veshjes së pajisjes.



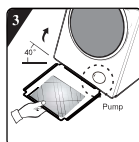
- 8** Shiritat e sfungjerit për Reduktimin e Zhurmës ose kapaku i poshtëm (varen nga modelet)  
**Për të bërë të mundur një funksionim sa më të qetë, pajisja vjen e furnizuar me një kapak të poshtëm (aplikohet vetëm për një pjesë të makinave larëse ). Pas instalimit të kapakut në pjesën e poshtme të makinës larëse, niveli i zhurmës do të ulet ndjeshëm. Ju lutem kërkoni këshilla nga specialistët para se të kryeni instalimin e kapakut, gjithsesi, makina larëse mund të përdoret edhe pa kapakun e poshtëm.**



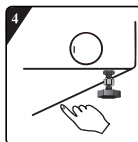
Përpara instalimit të pllakës së poshtme që bën të mundur reduktimin e zhurmës, përshtatni dhe ngjisni leshin që përthith zhurmën akustike përgjatë këndit të drejtë në pllakën e poshtme (kjo procedurë është e panevojshme për disa nga modelet që vijnë pa lesh për përthithjen e zhurmës akustike).



Hiqni letrën sipërfaqësore në shiritin e dyanshëm bioadeziv në të katër anët e pllakës së poshtme.



Anoni makinën larëse në një kënd prej 40° dhe lëroni pjesën anësore me prerje me kënd të drejtë me drejtim nga pjesa e përparme e makinës larëse, siç tregohet në figurë. Futni tërësisht në vendin e tyre pjesën anësore me prerjen me kënd të zhdrejtë ndërmjet dy vidave të këmbës në pjesën e prapme të makinës larëse. Më pas, instaloni pllakën e poshtme dhe sigurohuni që të jetë në kontakt të ngushtë me pjesën e poshtme të makinës larëse.



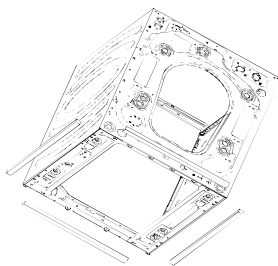
Shtypni me dorë shiritin bioadeziv të dyanshëm në të katër anët për të fiksuar mirë pllakën e zvogëlimit të zhurmës në strukturën e makinës larëse.

**Për të realizuar një funksionim më të qetë, me pajisjen vijne edhe shiritat e sfungjerit për reduktimin e zhurmës (kjo vlen vetëm për disa nga makinat larëse). Pas instalimit të shiritave të sfungjerit në fund të makinës larëse, niveli i zhurmës do të reduktohet shumë. Ju lutemi kërkoni këshilla nga specialistët përpara se të instaloni shiritat e sfungjerëve, megjithatë, makina mund të përdoret edhe pa shiritat e sfungjerit.**

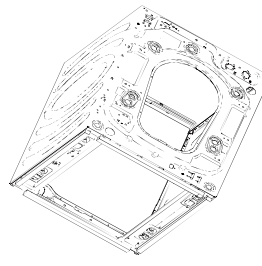
Dy shirita sfungjeri më të gjatë ngjiten në pjesën e përparme dhe të pasme të bazës së makinës dhe dy shirita sfungjeri më të shkurtër që mbesin ngjiten në anën e majtë dhe të djathtë të bazës së makinës. Pozicioni specifik i ngjitjes është treguar në figurën më poshtë:

#### Vëmendje:

pamja e stilit të makinës larëse varet nga modelet e ndryshme



para instalimit



pas instalimit



9 Vidhosni me dorë zorrën e hyrjes në rubinetin e ujit, duke shtrënguar fort vidhën.

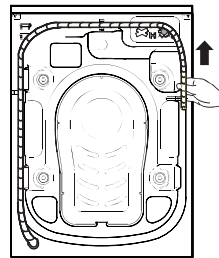
**Kujdes:**

- Në zorrë nuk duhet të ketë asnjë përdredhje!
- Makina larëse **nuk duhet** të lidhet me rubinetin përzierës e një ngrohësi uji pa presion.
- Kontrolloni lidhjet nëse ka dalje të mundshme uji duke e hapur deri në fund rubinetin.
- Nëse zorra është shumë e shkurtër, zëvendësojeni atë me një tjetër model me gjatësi të përshtatshme e cila është rezistente ndaj presionit (1000 kPa min)
- Kontrolloni rregullisht zorrën e hyrjes për dëmtime dhe çarje të mundshme dhe zëvendësojeni atë nëse lind nevoja.
- Makina larëse mund të lidhet pa nevojën e një valvule te moskthimit (valvul kontrolli me një drejtim).

### LIDHNI ZORRËN E SHKARKIMIT

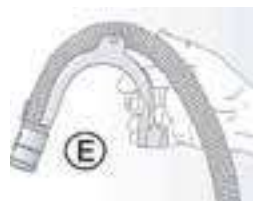
10 Në rast se zorra e shkarkimit është instaluar siç tregohet më poshtë:

Shkëputeni vetëm nga kapësja e djathtë (shih shigjetën)



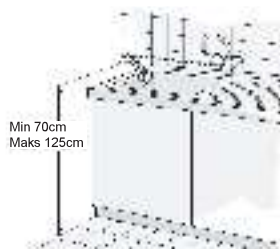
11 Lidhni zorrën e shkarkimit me Shkarkuesin apo fiksojeni atë në cep të një lavamani me anë të kapëses të formë "U-je".

Montoni E kapësen në formë "U", nëse nuk është instaluar prapakisht, në pjesën fundore të zorrës së shkarkimit.



**Shënime:**

- Kontrolloni që në zorrën e shkarkimit të mos ketë përdredhje.
- Montojeni zorrën në mënyrë që të mos bjerë poshtë. Pas përfundimit të fazës së larjes, makina larëse do të shkarkojë ujin e nxehtë.
- Lavamanet e përmasave të vogla nuk janë të përshtatshme.
- Për të realizuar një zgjatim përdorni një zorrë që i përket të njëjtit tip dhe fiksoni lidhjet me kapëse.
- Gjatësia maks.e përgjithshme e zorrës së shkarkimit: 2,50 m.



# **gorenje**

2347874-X08062226A