

Hisense

life reimagined

ΕΓΧΕΙΡΙΔΙΟ ΛΕΙΤΟΥΡΓΙΑΣ ΧΡΗΣΤΗ

Πριν αυτό τη λειτουργία αυτής της συσκευής, διαβάστε προσεκτικά το παρόν εγχειρίδιο και φυλάξτε το για μελλοντική αναφορά.

WD5S1045BW
WD5S1045B*1
WD5S1245B1

WD5S1045B*
WD5S1245BW
WD5S1245B*1


WD5S1045BW1
WD5S1245B*


ΕΙ

Ελληνικά

Αυτό το πλυντήριο στεγνωτήριο προορίζεται αποκλειστικά για οικιακή χρήση.
Μην το χρησιμοποιείτε για οποιαδήποτε ρούχα που χαρακτηρίζονται ως ακατάλληλα για πλύσιμο στο πλυντήριο.


Τα ακόλουθα σύμβολα που χρησιμοποιούνται στο εγχειρίδιο έχουν τις ακόλουθες σημασίες:

 Πληροφορίες, οδηγίες, συμβουλές ή συστάσεις

 Προειδοποίηση - γενικός κίνδυνος

 Προειδοποίηση - κίνδυνος ηλεκτροπληξίας

 Προειδοποίηση - κίνδυνος καυτής επιφάνειας

 Προειδοποίηση - κίνδυνος πυρκαγιάς



Είναι σημαντικό να διαβάσετε προσεκτικά τις οδηγίες.

ΠΕΡΙΕΧΟΜΕΝΑ

4 ΠΡΟΦΥΛΑΞΕΙΣ ΑΣΦΑΛΕΙΑΣ 12 ΠΕΡΙΓΡΑΦΗ Συσκευής 13 Προδιαγραφές 14 ΜΟΝΑΔΑ ΕΛΕΓΧΟΥ	ΕΙΣΑΓΩΓΗ
16 ΕΓΚΑΤΑΣΤΑΣΗ ΚΑΙ ΣΥΝΔΕΣΗ 17 Αφαίρεση των βιδων/μπουλονιων μεταφορας 18 Μετακινηση και μεταφορα μετα την εγκατασταση 19 Θεση 19 Ρυθμιση ποδιων 20 Αποστασεις εγκαταστασης 21 Συνδεση με την παροχη νερου 21 Aquastop 22 Συνδεση και ασφαλιση του σωληνα αποστραγγισης 24 Συνδεση παροχης ρευματος 25 ΠΡΙΝ ΑΠΟ ΤΗΝ ΠΡΩΤΗ ΧΡΗΣΗ	ΠΡΟΕΤΟΙΜΑΣΙΑ ΠΡΙΝ ΑΠΟ ΤΗΝ ΠΡΩΤΗ ΧΡΗΣΗ
26 ΔΙΑΔΙΚΑΣΙΑ ΠΛΥΣΗΣ, ΒΗΜΑ ΠΡΟΣ ΒΗΜΑ (1-7) 26 Βημα 1: Προσεξτε τις ετικετες στα ρουχα 27 Βημα 2: Προετοιμασια της διαδικασιας πλυσης 32 Βημα 3: Επιλογη προγραμματος πλυσης 36 Βημα 4: Επιλογη προσθετων ρυθμισεων και λειτουργιων 42 Βημα 5: Εναρξη προγραμματος πλυσης 43 Βημα 6: Αλλαγη προγραμματος πλυσης ή χειροκινητη ακυρωση 44 Βημα 7: Τελος προγραμματος πλυσης 45 ΔΙΑΚΟΠΕΣ ΚΑΙ ΑΛΛΑΓΗ ΠΡΟΓΡΑΜΜΑΤΟΣ 47 ΣΥΝΤΗΡΗΣΗ & ΚΑΘΑΡΙΣΜΟΣ 47 Καθαρισμος θηκης απορρυπαντικου 48 Καθαρισμος του σωληνα νερου, του περιβληματος του διανομεα απορρυπαντικου και του ελαστικου παρεμβυσματος της πορτας 49 Καθαρισμος φιλτρου καδου 50 Καθαρισμος εξωτερικων χωρων	ΣΤΑΔΙΑ ΤΗΣ ΔΙΑΔΙΚΑΣΙΑΣ ΠΛΥΣΙΜΑΤΟΣ ΚΑΘΑΡΙΣΜΟΣ ΚΑΙ ΣΥΝΤΗΡΗΣΗ
51 ΑΝΤΙΜΕΤΩΠΙΣΗ ΠΡΟΒΛΗΜΑΤΩΝ 51 Τι να κανετε... 52 Αντιμετωπιση προβληματων και κωδικοι σφαλματων 53 Σερβις 54 ΠΡΟΤΑΣΕΙΣ ΚΑΙ ΟΙΚΟΝΟΜΙΚΗ ΧΡΗΣΗ 56 συμβουλες αφαιρεσης λεκεδων 58 ΑΠΟΡΡΙΨΗ 58 ΤΥΠΙΚΗ ΚΑΤΑΝΑΛΩΣΗ ΕΝΕΡΓΕΙΑΣ 60 Σύνδεση Wi-Fi	ΑΝΤΙΜΕΤΩΠΙΣΗ ΠΡΟΒΛΗΜΑΤΩΝ ΛΟΙΠΑ

ΠΡΟΦΥΛΑΞΕΙΣ ΑΣΦΑΛΕΙΑΣ



Διαβάστε προσεκτικά τις οδηγίες χρήσης πριν χρησιμοποιήσετε τη συσκευή.

Μην χρησιμοποιείτε τη συσκευή χωρίς να διαβάσετε και να κατανοήσετε πρώτα αυτές τις οδηγίες ή τη χρήση.

Οι παρούσες οδηγίες χρήσης παρέχονται με πολλά μοντέλα πλυντηρίων στεγνωτηρίων. Ως εκ τούτου, ορισμένες λειτουργίες ή ρυθμίσεις ενδέχεται να μην είναι διαθέσιμες στο πλυντήριο στεγνωτήριό σας.

Η μη τήρηση των οδηγιών ή η ακατάλληλη χρήση της συσκευής μπορεί να προκαλέσει ζημιά στα ρούχα ή στη συσκευή ή τραυματισμό του χρήστη. Φυλάξτε το εγχειρίδιο οδηγιών χρήσης κοντά στη συσκευή.

Αυτή η συσκευή προορίζεται αποκλειστικά για οικιακή χρήση. Εάν η συσκευή χρησιμοποιείται για επαγγελματικούς, κερδοσκοπικούς σκοπούς ή σκοπούς που υπερβαίνουν την κανονική χρήση σε ένα σπίτι ή εάν η συσκευή χρησιμοποιείται από πρόσωπο που δεν είναι καταναλωτής, η περίοδος εγγύησης είναι η συντομότερη περίοδος εγγύησης που απαιτείται από τις σχετικές νομοθεσίες.

Ακολουθήστε σωστά τις οδηγίες για την εγκατάσταση του πλυντηρίου στεγνωτηρίου και τις συνδέσεις με την παροχή νερού και ρεύματος (βλέπε κεφάλαιο "ΕΓΚΑΤΑΣΤΑΣΗ ΚΑΙ ΣΥΝΔΕΣΗ").

Οι συνδέσεις με την παροχή νερού και ρεύματος πρέπει να εκτελούνται από κατάλληλα εκπαιδευμένο τεχνικό ή εμπειρογνώμονα.

Οποιαδήποτε επισκευή και συντήρηση που αφορά την ασφάλεια ή την απόδοση πρέπει να γίνεται από εκπαιδευμένους ειδικούς.

Για την αποφυγή κινδύνων, ένα **κατεστραμμένο καλώδιο** ρεύματος μπορεί να αντικατασταθεί μόνο από τον κατασκευαστή, έναν τεχνικό σέρβις ή ένα εξουσιοδοτημένο άτομο.

Πριν συνδέσετε τη συσκευή στην παροχή ρεύματος, περιμένετε τουλάχιστον 2 ώρες μέχρι να φτάσει σε θερμοκρασία δωματίου.

Αυτό το προϊόν πρέπει να συντηρείται από εξουσιοδοτημένο κέντρο σέρβις χρησιμοποιώντας μόνο εγκεκριμένα ανταλλακτικά.

ΜΗΝ επιχειρήσετε να επισκευάσετε τη συσκευή μόνοι σας. Οι επισκευές που πραγματοποιούνται από άπειρα άτομα μπορεί να προκαλέσουν τραυματισμό ή σοβαρότερη δυσλειτουργία. Απευθυνθείτε στο τοπικό κέντρο σέρβις και χρησιμοποιείτε πάντα γνήσια ανταλλακτικά.

Σε περίπτωση εσφαλμένης σύνδεσης ή χρήσης ή συντήρησης από μη εξουσιοδοτημένο άτομο, ο χρήστης επιβαρύνεται με το κόστος επισκευής για τυχόν ζημιές που δεν καλύπτονται από την εγγύηση.

Η συσκευή δεν επιτρέπεται να συνδεθεί στην παροχή ρεύματος χρησιμοποιώντας καλώδιο επέκτασης.

Μην συνδέετε τη συσκευή στην παροχή ρεύματος χρησιμοποιώντας εξωτερική συσκευή μεταγωγής, όπως χρονοδιακόπτη προγράμματος, και μην την συνδέετε σε παροχή ρεύματος που ενεργοποιείται και απενεργοποιείται τακτικά.

Μην συνδέετε τη συσκευή σε πρίζα που προορίζεται για μικρό φορτίο.

Η πρίζα πρέπει να είναι γειωμένη με ασφάλεια και η παροχή νερού δεν πρέπει να είναι φραγμένη.

Μην εγκαθιστάτε τη συσκευή σε μέρος όπου η θερμοκρασία μπορεί να πέσει κάτω από τους 5°C, διαφορετικά μπορεί να προκληθεί ζημιά στα εξαρτήματα σε περίπτωση παγώματος του νερού.

Τοποθετήστε τη συσκευή σε επίπεδη και σταθερή στερεή βάση (σκυρόδεμα).

Εάν η συσκευή είναι τοποθετημένο σε υπερυψωμένη βάση, η συσκευή πρέπει να ασφαλίζεται επιπλέον για προστασία από ανατροπή.

Πριν από την πρώτη χρήση, αφαιρέστε τις βίδες μεταφοράς, καθώς η ενεργοποίηση ενός μπλοκαρισμένου πλυντηρίου στεγνωτηρίου μπορεί να προκαλέσει σοβαρή ζημιά (βλέπε κεφάλαιο "ΕΓΚΑΤΑΣΤΑΣΗ ΚΑΙ ΣΥΝΔΕΣΗ/Αφαίρεση των βιδών μεταφοράς"). Η εγγύηση ακυρώνεται σε περίπτωση τέτοιας βλάβης.

Για να συνδέσετε τη συσκευή στην παροχή νερού, βεβαιωθείτε ότι χρησιμοποιείτε τον παρεχόμενο σωλήνα νερού και τα παρεμβύσματα. Η πίεση του νερού πρέπει να κυμαίνεται μεταξύ 0,1-1 MPa (1-10 bar, 1-10 κρ/cm², 10-100 N/cm²).

Χρησιμοποιείτε πάντα έναν καινούργιο σωλήνα νερού για να συνδέσετε τη συσκευή με την παροχή νερού, μην επαναχρησιμοποιείτε έναν παλιό σωλήνα νερού.

Το άκρο του σωλήνα αποστράγγισης πρέπει να φτάνει μέσα στο σύστημα αποστράγγισης.


Πριν από την έναρξη του προγράμματος πλυσίματος, πιέστε την πόρτα στο υποδεικνυόμενο σημείο μέχρι να ασφαλίσει στη θέση της. Η πόρτα δεν μπορεί να ανοίξει κατά τη λειτουργία της συσκευής .

Αφαιρέστε τυχόν ακαθαρσίες από τον κάδο της συσκευής πριν από την πρώτη πλύση χρησιμοποιώντας το πρόγραμμα Καθαρισμός τυμπάνου (βλ. ΠΙΝΑΚΑ ΠΡΟΓΡΑΜΜΑΤΩΝ).

Μετά το τέλος του προγράμματος πλύσης, κλείστε τη βρύση του νερού και βγάλτε το φιλτράκι από την πρίζα.

Χρησιμοποιείτε μόνο απορρυπαντικά για το πλύσιμο στη συσκευή και τη φροντίδα των ρούχων. Δεν ευθυνόμαστε για τυχόν ζημιές ή αποχρωματισμό των παρεμβυσμάτων και των πλαστικών μερών που προκύπτουν από τη χρήση λευκαντικών ή χρωστικών ουσιών.

Κατά την αφαίρεση αλάτων, χρησιμοποιείτε μόνο μέσα αφαίρεσης αλάτων με πρόσθετη αντιδιαβρωτική προστασία (Χρησιμοποιείτε μόνο μη διαβρωτικά μέσα αφαίρεσης αλάτων). Ακολουθήστε τις οδηγίες του κατασκευαστή. Ολοκληρώστε τη διαδικασία αφαίρεσης αλάτων με αρκετούς κύκλους ξεβγάλματος ή εκτελώντας το πρόγραμμα Καθαρισμός τυμπάνου (πρόγραμμα αυτοκαθαρισμού), προκειμένου να απομακρυνθούν τυχόν υπολείμματα ουσιών (ξύδι κ.λπ.).

 Μην χρησιμοποιείτε απορρυπαντικά που περιέχουν διαλύτες, καθώς αυτό μπορεί να οδηγήσει σε απελευθέρωση δηλητηριωδών αερίων, ζημιά στη συσκευή και κίνδυνο πυρκαγιάς και έκρηξης.

Η συσκευή δεν προορίζεται για χρήση από άτομα (συμπεριλαμβανομένων των παιδιών) με σωματικές ή διανοητικές αναπηρίες ή άτομα χωρίς εμπειρία και γνώσεις. Τα άτομα αυτά θα πρέπει να λάβουν οδηγίες σχετικά με τη χρήση της συσκευής από άτομο υπεύθυνο για την ασφάλειά τους.

Η εγγύηση δεν καλύπτει τα αναλώσιμα, τις μικρές αποκλίσεις στο χρώμα, τον αυξημένο θόρυβο που προκύπτει από τη γήρανση της συσκευής και τα αισθητικά ελαττώματα στα εξαρτήματα, τα οποία δεν επηρεάζουν τη λειτουργικότητα και την ασφάλεια της συσκευής.

ΠΑΙΔΙΚΗ ΑΣΦΑΛΕΙΑ

Πριν κλείσετε την πόρτα της συσκευής και εκτελέσετε το πρόγραμμα, βεβαιωθείτε ότι στον κάδο δεν υπάρχει τίποτα άλλο εκτός από ρούχα. Βεβαιωθείτε ότι κανένα παιδί δεν έχει μπει στον κάδο και κλείστε την πόρτα από μέσα.

Κρατήστε το απορρυπαντικό και το μαλακτικό μακριά από παιδιά.

Ενεργοποιήστε το παιδικό κλειδωμα. Βλέπε κεφάλαιο "ΕΠΙΛΟΓΗ ΠΡΟΣΘΕΤΩΝ ΡΥΘΜΙΣΕΩΝ ΚΑΙ ΛΕΙΤΟΥΡΓΙΩΝ/Παιδικό κλειδωμα".

Μην αφήνετε παιδιά κάτω των τριών ετών να πλησιάζουν τη συσκευή, εκτός αν βρίσκονται υπό συνεχή επίβλεψη.

Η συσκευή είναι κατασκευασμένη σύμφωνα με τα ισχύοντα πρότυπα ασφαλείας.

Αυτή η συσκευή μπορεί να χρησιμοποιηθεί από παιδιά ηλικίας 8 ετών και άνω και από άτομα με μειωμένες σωματικές, αισθητηριακές ή διανοητικές ικανότητες ή έλλειψη εμπειρίας και γνώσεων, αλλά μόνο εάν επιβλέπονται κατά τη χρήση της συσκευής, εάν τους έχουν δοθεί οδηγίες σχετικά με την ασφαλή χρήση της συσκευής και εάν κατανοούν τους κινδύνους από ακατάλληλη χρήση. Βεβαιωθείτε ότι τα παιδιά δεν παίζουν με τη συσκευή. Τα παιδιά δεν επιτρέπεται να καθαρίζουν τη συσκευή ή να εκτελούν εργασίες συντήρησης χωρίς επίβλεψη.

ΚΙΝΔΥΝΟΣ ΚΑΥΤΗΣ ΕΠΙΦΑΝΕΙΑΣ

Κατά τη διάρκεια των προγραμμάτων πλήσης, η πόρτα του κάδου μπορεί να θερμανθεί. Να είστε προσεκτικοί για να αποφύγετε τα εγκαύματα. Βεβαιωθείτε ότι τα παιδιά δεν παίζουν κοντά στο τζάμι της πόρτας.

ΠΡΟΣΤΑΣΙΑ ΥΠΕΡΧΕΙΛΙΣΗΣ ΝΕΡΟΥ (ΟΤΑΝ ΕΙΝΑΙ ΕΝΕΡΓΟΠΟΙΗΜΕΝΗ)

Εάν η στάθμη του νερού στη συσκευή αυξηθεί πάνω από το κανονικό επίπεδο, θα ενεργοποιηθεί η προστασία στάθμης νερού. Θα κλείσει την παροχή νερού και θα αρχίσει η άντληση του νερού. Το πρόγραμμα διακόπτεται και αναφέρεται ένα σφάλμα .

ΜΕΤΑΦΟΡΑ/ΜΕΤΑΦΟΡΑ ΜΕΤΑ ΤΗΝ ΕΓΚΑΤΑΣΤΑΣΗ

Εάν σκοπεύετε να μετακινήσετε τη συσκευή μετά την εγκατάστασή του, τοποθετήστε τις βίδες μεταφοράς (βλέπε κεφάλαιο "ΕΓΚΑΤΑΣΤΑΣΗ ΚΑΙ ΣΥΝΔΕΣΗ/Μετακίνηση και μεταφορά μετά την εγκατάσταση"). Πριν τοποθετήσετε τις βίδες μεταφοράς, αποσυνδέστε τη συσκευή από την παροχή ρεύματος!

Εάν το καλώδιο τροφοδοσίας έχει υποστεί ζημιά, πρέπει να αντικατασταθεί από τον κατασκευαστή, τον αντιπρόσωπο σέρβις του ή από άτομα με παρόμοια προσόντα, προκειμένου να αποφευχθεί κίνδυνος.

Το νερό που αποστραγγίζεται κατά τη διάρκεια ενός προγράμματος πλύσης ή στεγνώματος σε υψηλές θερμοκρασίες είναι ζεστό. Μην αγγίζετε το νερό.

Μην ανοίγετε την πόρτα της συσκευής με τη βία ενώ αυτή λειτουργεί (πλύσιμο/στεγνώμα/στύψιμο σε υψηλή θερμοκρασία).

Μην χρησιμοποιείτε τη συσκευή εάν έχουν χρησιμοποιηθεί βιομηχανικά χημικά για τον καθαρισμό.

Τα χνούδια δεν πρέπει να συσσωρεύονται γύρω από τη συσκευή.

Πρέπει να υπάρχει επαρκής εξαερισμός ώστε να αποφεύγεται η αντίστροφη ροή αέρα από το μηχάνημα στο δωμάτιο, η οποία μπορεί να προκαλέσει πυρκαγιά.

Μην στεγνώνετε άπλυτα είδη στο στεγνωτήριο.

Είδη που έχουν λερωθεί με ουσίες όπως μαγειρικό λάδι, ασετόν, οινόπνευμα, βενζίνη, κηροζίνη, καθαριστικά κηλίδων, τερεβινθέλαιο, κεριά και καθαριστικά κεριών θα πρέπει να πλένονται σε ζεστό νερό με επιπλέον ποσότητα απορρυπαντικού πριν στεγνώσουν στο στεγνωτήριο.

Αντικείμενα όπως αφρολέξ (αφρός λατέξ), σκουφάκια ντους, αδιάβροχα υφάσματα, είδη με επένδυση από καουτσούκ και ρούχα ή μαξιλάρια με αφρολέξ δεν πρέπει να στεγνώνουν στο στεγνωτήριο.

Τα μαλακτικά υφασμάτων ή παρόμοια είδη θα πρέπει να χρησιμοποιούνται σύμφωνα με τις οδηγίες χρήσης του μαλακτικού υφασμάτων.

Αφαιρέστε όλα τα αντικείμενα, όπως αναπτήρες και σπέρτα, από τις τσέπες των ρούχων.

ΠΡΟΕΙΔΟΠΟΙΗΣΗ: Ποτέ μην σταματάτε το στεγνωτήριο πριν από το τέλος του προγράμματος στεγνώματος, εκτός εάν όλα τα είδη αφαιρεθούν γρήγορα και απλωθούν ώστε να εκτονωθεί η θερμότητα.

ΠΡΟΕΙΔΟΠΟΙΗΣΗ: Μην συνδέετε το μηχάνημα στην παροχή ρεύματος χρησιμοποιώντας εξωτερική συσκευή μεταγωγής, όπως χρονοδιακόπτη προγράμματος, και μην το συνδέετε σε παροχή ρεύματος που ενεργοποιείται και απενεργοποιείται τακτικά.

Για συσκευές με ανοίγματα εξαερισμού στη βάση, βεβαιωθείτε ότι τα ανοίγματα δεν εμποδίζονται.

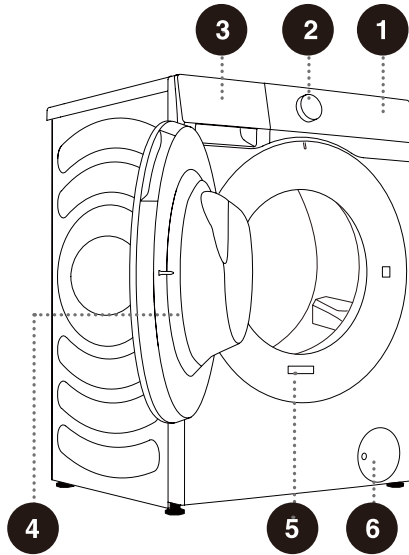
Η συσκευή δεν πρέπει να εγκατασταθεί σε σημείο όπου η πόρτα του δεν μπορεί να ανοίξει πλήρως λόγω εμποδίων.

Ο αέρας εξαγωγής δεν πρέπει να διοχετεύεται σε καπνοδόχο που χρησιμοποιείται για την απαγωγή καπνών από συσκευές που καίνε αέριο ή άλλα καύσιμα.

ΠΕΡΙΓΡΑΦΗ ΣΥΣΚΕΥΉΣ

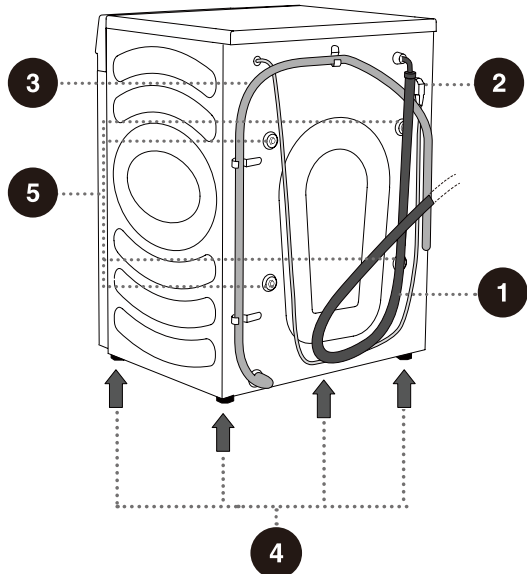
ΜΠΡΟΣΤΑ

- 1 Μονάδα ελέγχου
- 2 Κουμπί επιλογής προγράμματος
- 3 Χώρος απορρυπαντικού
- 4 Πόρτα
- 5 Πλάκα χαρακτηριστικών
- 6 Κάλυμμα φίλτρου αντλίας



ΠΙΣΩ

- 1 Σωλήνας νερού
- 2 Καλώδιο τροφοδοσίας
- 3 Σωλήνας αποστράγγισης
- 4 Ρυθμιζόμενα πόδια
- 5 Μπουλόνια/βίδες μεταφοράς

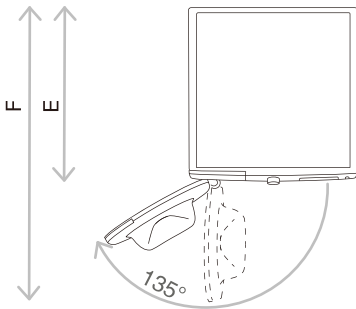


ΠΡΟΔΙΑΓΡΑΦΕΣ

(ΑΝΑΛΟΓΑ ΜΕ ΤΟ ΜΟΝΤΕΛΟ)

Η πλάκα χαρακτηριστικών είναι τοποθετημένη στο μπροστινό τοίχωμα της πόρτας της συσκευής (βλέπε κεφάλαιο "ΠΕΡΙΓΡΑΦΗ ΣΥΣΚΕΥΗΣ").

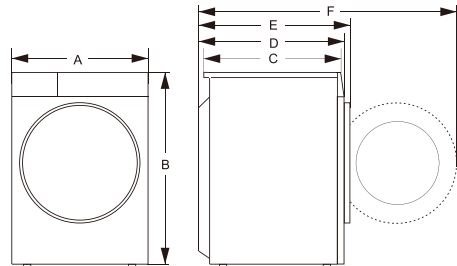
Χωρητικότητα πλυσίματος/ στεγνώματος	10,5/6 kg	12/8 kg
Μέγιστο φορτίο	10,5 kg	12 kg
Βάρος	72 kg	74 kg
Ονομαστική τάση	220 - 240 V~	
Ονομαστική ισχύς	1750 W / 1350 W	
Συχνότητα	50 Hz	



E = Βάθος συσκευής
F = Βάθος με την πόρτα ανοικτή

Διαστάσεις (mm)

Ευρετήριο	Διαστάσεις (mm)	
Χωρητικότητα πλυσίματος/ στεγνώματος	10,5/6	12/8
A	595	595
B	845	845
C	560	610
D	590	640
E	620	670
F	1100	1150

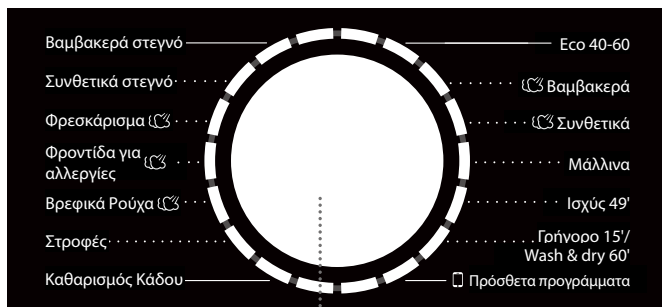


Πλάκα χαρακτηριστικών

<p>Hisense Washer-dryer XXXXXXXXXX XXX-XXXV~ XXHz IPX4 Washing Capacity:XX kg (XXXXW) Drying Capacity:X kg (XXXXW)</p>	
---	--

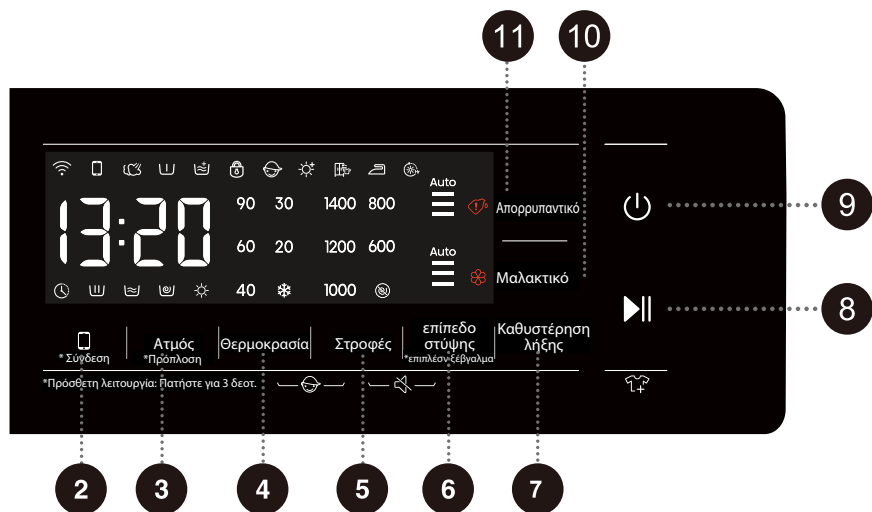
⚠ Πριν συνδέσετε τη συσκευή στην παροχή ρεύματος, περιμένετε τουλάχιστον 2 ώρες μέχρι να φτάσει σε θερμοκρασία δωματίου.

ΜΟΝΑΔΑ ΕΛΕΓΧΟΥ



1

1 ΚΟΥΜΠΙ ΕΠΙΛΟΓΗΣ ΠΡΟΓΡΑΜΜΑΤΟΣ



2 ***ΣΥΝΔΕΣΗ**
Κλειδί ελέγχου δικτύου.
Ανατρέξτε στον οδηγό Wi-Fi στην
τελευταία σελίδα για τον τρόπο
διαμόρφωσης του δικτύου.

5 **ΣΤΡΟΦΕΣ**
Πατήστε για να αλλάξετε την
ταχύτητα στύψιματος για το τρέχον
πρόγραμμα.
ΧΩΡΙΣ Περιστροφή @: Ο κάδος
δεν περιστρέφεται μετά το τελικό
πρόγραμμα αποστράγγισης.

8 **ΕΝΑΡΞΗ/ΠΑΥΣΗ** **||**
Έναρξη/Παύση ολόκληρου του
προγράμματος.

10 **ΜΑΛΑΚΤΙΚΟ**

4+5 **ΠΑΙΔΙΚΟ ΚΛΕΙΔΩΜΑ**
Πατήστε αυτά τα δύο πλήκτρα
ταυτόχρονα για να ενεργοποιήσετε/
απενεργοποιήσετε το παιδικό
κλειδίωμα .

3 **ΑΤΜΟΣ *ΠΡΟΠΛΟΣΗ**
Προσθέστε ή αφαιρέστε τις
λειτουργίες ατμού και πρόπλυσης με
παρατεταμένο και σύντομο πάτημα.

6 **ΕΠΙΠΕΔΟ ΣΤΥΨΗΣ**
(Πατήστε σύντομα για είσοδο)
Πατήστε το κουμπί "Επίπεδο
στύψης" για να επιλέξετε το χρόνο
στεγνώματος και τις πρόσθετες
λειτουργίες του στεγνώματος.
***ΕΠΙΠΛΕΩΝ ΞΕΒΓΑΛΜΑ**
(Πατήστε παρατεταμένα για είσοδο)
Πατήστε για να αλλάξετε τον
αριθμό ξεβγάλματος για το τρέχον
πρόγραμμα.

9 **ΤΡΟΦΟΔΟΣΙΑ** **⏻**
Πατήστε το για να
ενεργοποιήσετε/απενεργοποιήσετε
το μηχάνημα.

11 **ΑΠΟΡΡΥΠΑΝΤΙΚΟ**

5+6 **ΣΙΓΑΣΗ**
Απενεργοποιήστε τον ήχο .

4 **ΘΕΡΜΟΚΡΑΣΙΑ**
Πιέστε για να αλλάξετε τη
θερμοκρασία νερού για το
επιλεγμένο πρόγραμμα.

7 **ΚΑΘΥΣΤΕΡΗΣΗ ΛΗΞΗΣ**
Η επιλογή Καθυστερήση
λήξης σας επιτρέπει να ορίσετε
την ώρα λήξης του προγράμματος
πλύσης. Με βάση τις ρυθμίσεις
σας, το μηχάνημα θα ξεκινήσει
αυτόματα το πρόγραμμα πλύσης.
Αυτή η ρύθμιση είναι χρήσιμη
για τον προγραμματισμό του
μηχανήματός σας ώστε να
ολοκληρώσει ένα πρόγραμμα
πλύσης την ώρα που συνήθως
επιστρέφете στο σπίτι μετά τη
δουλειά. Πατήστε για να επιλέξετε
μη μονάδα χρόνου.

Για επιπλέον λειτουργία:
Πατήστε παρατεταμένα για 3
δευτερόλεπτα.

ΕΓΚΑΤΑΣΤΑΣΗ ΚΑΙ ΣΥΝΔΕΣΗ

☞ Αφαιρέστε όλες τις συσκευασίες (βλέπε κεφάλαιο "ΑΠΟΡΡΙΨΗ"). Κατά την αποσυσκευασία, φροντίστε να μην προκαλέσετε ζημιά στη συσκευή με κάποιο αιχμηρό αντικείμενο. Φυλάξτε το υλικό συσκευασίας (πλαστικές σακούλες, άλλα πλαστικά μέρη κ.λπ.) μακριά από παιδιά.

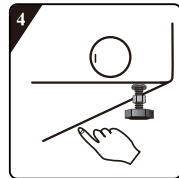
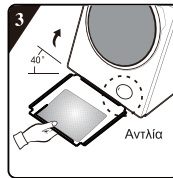
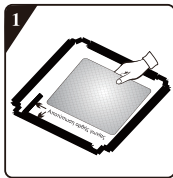
Ελέγξτε για τυχόν ζημιές στη συσκευή. Εάν υποψιάζεστε ότι η συσκευή έχει υποστεί ζημιά, μην τη χρησιμοποιήσετε και επικοινωνήστε αμέσως με την Εξυπηρέτηση μετά την πώληση.

Η συσκευή συνοδεύεται από ένα σετ υποστήριξης που περιλαμβάνει:

- Οδηγίες χρήσης,
- 4 πλαστικά βύσματα,
- Σωλήνας παροχής,
- Υποδοχή σωλήνα αποστράγγισης.
- Κλειδί,
- Πίνακας μείωσης θορύβου.

Βεβαιωθείτε ότι παρέχονται όλα τα εξαρτήματα που αναφέρονται παραπάνω.

ΕΓΚΑΤΑΣΤΑΣΗ ΤΟΥ ΠΙΝΑΚΑ ΜΕΙΩΣΗΣ ΘΟΡΥΒΟΥ



1 Πριν από την εγκατάσταση του πίνακα μείωσης θορύβου, ευθυγραμμίστε και κολλήστε το μαλλί ακουστικής απορρόφησης με και κατά μήκος της αποτύπωσης ορθής γωνίας στον πίνακα μείωσης θορύβου (η διαδικασία αυτή δεν είναι απαραίτητη για ορισμένα μοντέλα χωρίς μαλλί ακουστικής απορρόφησης).

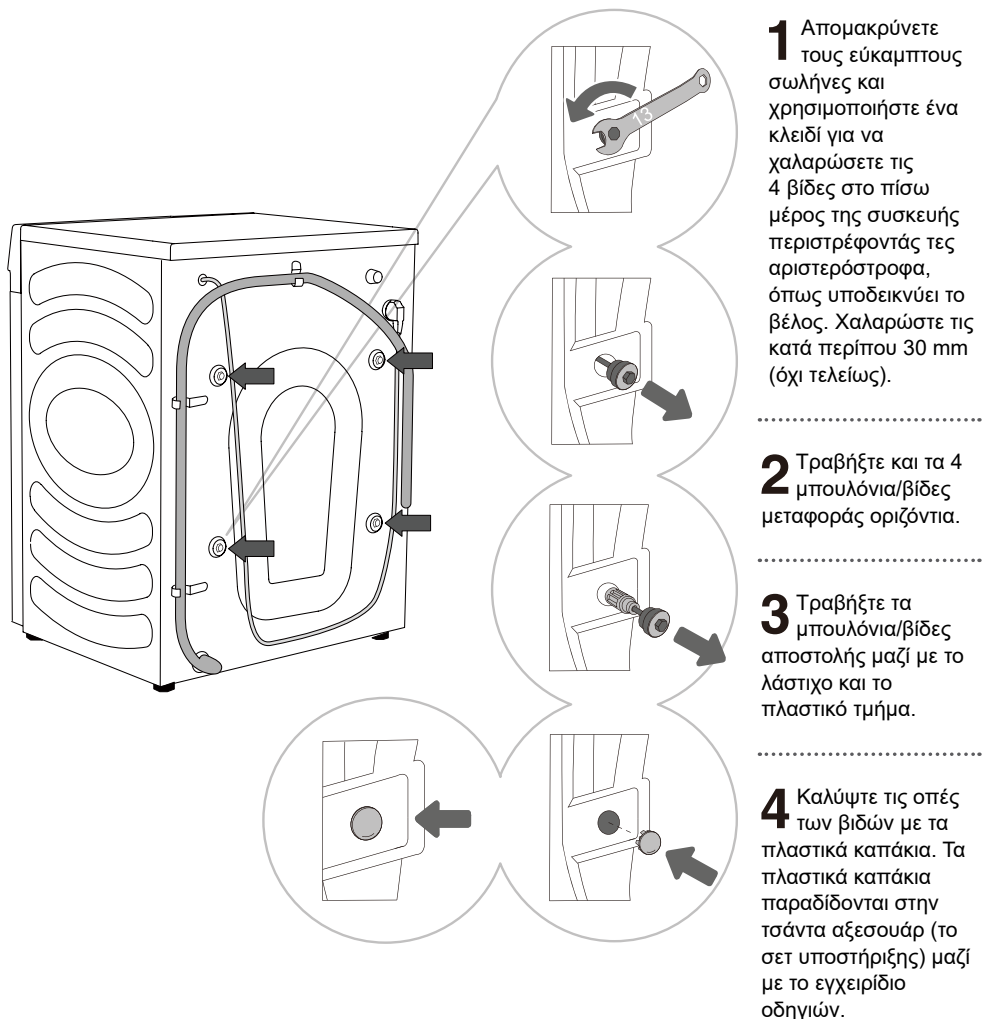
3 Γείρετε το πλυντήριο υπό γωνία 40° και αφήστε την πλευρά με την εγκοπή ορθής γωνίας να κοιτάξει προς την πρόσοψη του πλυντηρίου, όπως φαίνεται στην εικόνα. Τοποθετήστε την πλευρά με την εγκοπή λοξής γωνίας μεταξύ των δύο βιδών των ποδιών στο πίσω μέρος του πλυντηρίου ρούχων ακριβώς στη θέση τους. Στη συνέχεια, τοποθετήστε τον πίνακα μείωσης θορύβου και βεβαιωθείτε ότι έχει καλή επαφή με το κάτω μέρος του πλυντηρίου ρούχων.

2 Αφαιρέστε το επιφανειακό χαρτί στην ταινία διπλής όψης στις τέσσερις πλευρές της κάτω πλάκας.

4 Πίεστε την ταινία διπλής όψης στις τέσσερις πλευρές για να στερεώσετε καλά τον πίνακα μείωσης θορύβου στο σώμα του πλυντηρίου.

ΑΦΑΙΡΕΣΗ ΤΩΝ ΒΙΔΩΝ/ΜΠΟΥΛΟΝΙΩΝ ΜΕΤΑΦΟΡΑΣ

⚠ Πριν από την πρώτη χρήση της συσκευής, πρέπει να αφαιρεθούν τα μπουλόνια/βίδες μεταφοράς. Μια μπλοκαρισμένη συσκευή μπορεί να υποστεί ζημιά κατά την ενεργοποίησή της. Η εγγύηση ακυρώνεται σε περίπτωση τέτοιας βλάβης.



⚠ Κρατήστε τα μπουλόνια/βίδες μεταφοράς για μελλοντική μεταφορά της συσκευής (για να επανατοποθετήσετε τα μπουλόνια/βίδες μεταφοράς, ακολουθήστε την παραπάνω διαδικασία με αντίστροφη σειρά).

ΜΕΤΑΚΙΝΗΣΗ ΚΑΙ ΜΕΤΑΦΟΡΑ ΜΕΤΑ ΤΗΝ ΕΓΚΑΤΑΣΤΑΣΗ

☞ Για τη μετακίνηση της συσκευής μετά την εγκατάστασή της, πρέπει να επανατοποθετηθούν οι ΒΙΔΕΣ/ΜΠΟΥΛΟΝΙΑ ΜΕΤΑΦΟΡΑΣ για την αποφυγή ζημιών που προκαλούνται από τους κραδασμούς κατά τη μεταφορά (βλέπε κεφάλαιο "ΕΓΚΑΤΑΣΤΑΣΗ ΚΑΙ ΣΥΝΔΕΣΗ/Αφαίρεση των μπουλονιών/βιδών μεταφοράς"). Εάν χάσατε τα μπουλόνια/βίδες μεταφοράς, μπορείτε να τα παραγγείλετε από τον κατασκευαστή.

⚠ Μετά τη μεταφορά, η συσκευή θα πρέπει να παραμείνει ακίνητη για τουλάχιστον δύο ώρες προτού συνδεθεί στην παροχή ρεύματος. Η συσκευή πρέπει να εγκατασταθεί και να συνδεθεί από εκπαιδευμένο τεχνικό.

⚠ Διαβάστε προσεκτικά τις οδηγίες χρήσης πριν συνδέσετε τη συσκευή. Ζημιές που προκύπτουν από εσφαλμένη σύνδεση ή χρήση της συσκευής δεν καλύπτονται από την εγγύηση.

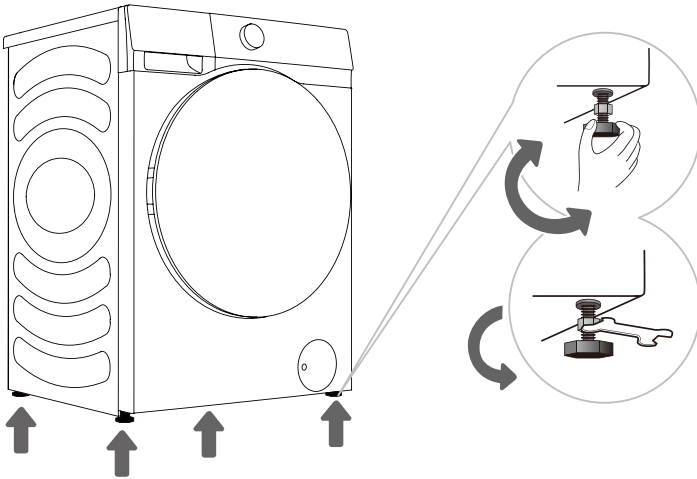
ΘΕΣΗ

☼ Το δάπεδο στο οποίο τοποθετείται η συσκευή πρέπει να έχει βάση από σκυρόδεμα. Πρέπει να είναι καθαρό και στεγνό, διαφορετικά η συσκευή μπορεί να γλιστρήσει. Επίσης, καθαρίστε το κάτω μέρος των ρυθμιζόμενων ποδιών.

☼ Η συσκευή πρέπει να στέκεται οριζόντια και σταθερά σε γερή βάση.

ΡΥΘΜΙΣΗ ΠΟΔΙΩΝ

Χρησιμοποιήστε ένα αλφάδι και το παρεχόμενο κλειδί.



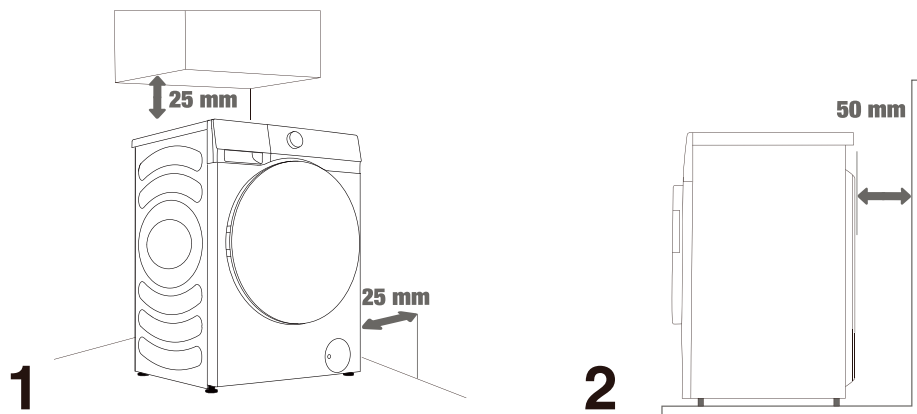
1 Περιστρέψτε τα ρυθμιζόμενα πόδια για να οριζοντιώσετε τη συσκευή. Τα πόδια επιτρέπουν εξομάλυνση κατά +/- 2 cm.

2 Αφού ρυθμίσετε το ύψος των ποδιών, σφίξτε καλά τα παξιμάδια ("κόντρα παξιμάδια") στρέφοντάς τα προς το κάτω μέρος της συσκευής με το παρεχόμενο κλειδί ↑ (βλέπε εικόνα).

☼ Η μη οριζοντιωμένη συσκευή μπορεί να προκαλέσει κραδασμούς, ολίσθηση και δυνατή λειτουργία. Η εσφαλμένη οριζοντίωση της συσκευής δεν καλύπτεται από την εγγύηση.

☼ Κατά τη λειτουργία της συσκευής μπορεί να εμφανιστεί ανώμαλος ή δυνατός θόρυβος, κυρίως ως αποτέλεσμα ακατάλληλης εγκατάστασης.

ΑΠΟΣΤΑΣΕΙΣ ΕΓΚΑΤΑΣΤΑΣΗΣ



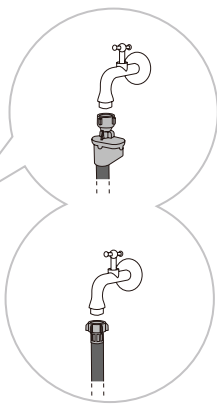
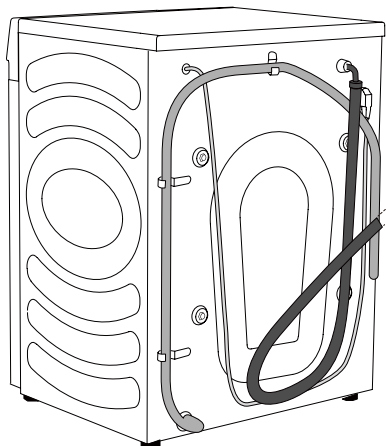
⚠ Η συσκευή δεν πρέπει να έρχεται σε επαφή με τοίχο ή έπιπλα. Για τη βέλτιστη λειτουργία της συσκευής αφήστε λίγο χώρο γύρω από τη συσκευή όπως υποδεικνύεται στο σχήμα.

Η μη τήρηση των ελάχιστων απαιτούμενων αποστάσεων μπορεί να οδηγήσει σε μη ασφαλή ή μη φυσιολογική λειτουργία της συσκευής. Επιπλέον, μπορεί επίσης να προκληθεί υπερθέρμανση (εικόνες 1 και 2).

⚠ Δεν συνιστάται η εγκατάσταση της συσκευής σε κλειστό χώρο.

ΣΥΝΔΕΣΗ ΜΕ ΤΗΝ ΠΑΡΟΧΗ ΝΕΡΟΥ

Συνδέστε σωστά τον εύκαμπτο σωλήνα εισόδου νερού στη βρύση νερού.



A AquaStop

B Κανονική σύνδεση

☞ Για την κανονική λειτουργία της συσκευής η πίεση του νερού εισόδου πρέπει να κυμαίνεται μεταξύ 0,1-1 MPa (1-10 bar, 1-10 κρ/cm², 10-100 N/cm²). Η ελάχιστη δυναμική πίεση του νερού μπορεί να προσδιοριστεί με τη μέτρηση της ροής του νερού. Από μια πλήρως ανοιχτή βρύση θα πρέπει να εκρέουν 3 λίτρα νερού σε 15 δευτερόλεπτα.

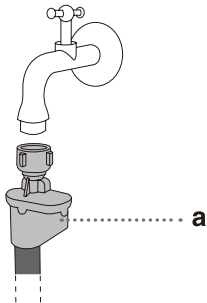
☞ Σφίξτε το σωλήνα νερού με το χέρι για καλή στεγανοποίηση (μέγιστο 2 Nm) μετά τη σύνδεση του σωλήνα. Ελέγξτε τη στεγανοποίηση για τυχόν διαρροή. Μην χρησιμοποιείτε πένσες ή παρόμοια εργαλεία, καθώς μπορεί να καταστραφεί το σπείρωμα του παξιμαδιού.

☞ Χρησιμοποιείτε μόνο τον εύκαμπτο σωλήνα νερού που παρέχεται με τη συσκευή. Μην χρησιμοποιείτε χρησιμοποιημένους σωλήνες ή άλλους σωλήνες.

☞ Βεβαιωθείτε ότι ο σωλήνας δεν έχει υποστεί ζημιά. Εάν ο εύκαμπτος σωλήνας είναι αλλοιωμένος, εύθραυστος ή ραγισμένος, πρέπει να αντικατασταθεί.

AquaStop (ΜΟΝΟ ΜΕ ΣΥΓΚΕΚΡΙΜΕΝΑ ΜΟΝΤΕΛΑ)

Εάν ένας εσωτερικός ή εύκαμπτος σωλήνας υποστεί ζημιά, ενεργοποιείται ένα σύστημα διακοπής της παροχής νερού στη συσκευή. Στην περίπτωση αυτή, το παράθυρο ελέγχου (a) θα αλλάξει σε κόκκινο χρώμα. Αντικαταστήστε τον σωλήνα νερού.



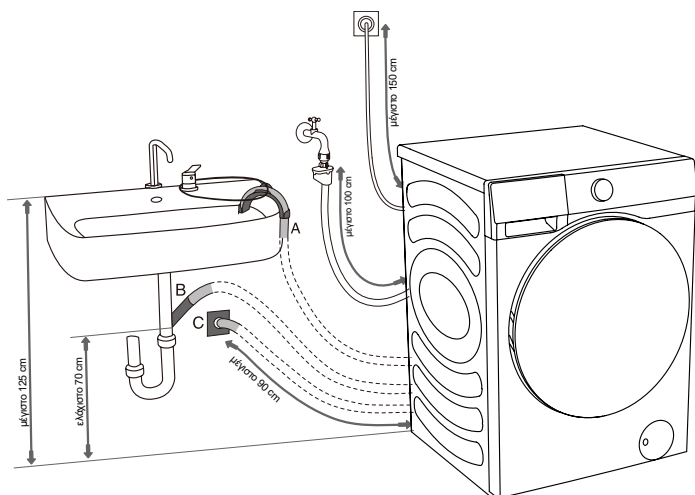
⚠ Μην βυθίζετε τον εύκαμπτο σωλήνα νερού με το σύστημα AquaStop στο νερό, καθώς περιέχει μια ηλεκτρική βαλβίδα.

⚠ Ο σωλήνας νερού μπορεί να συνδεθεί χωρίς βαλβίδα αντεπιστροφής.

⚠ Βεβαιωθείτε ότι ο συνδεδεμένος σωλήνας νερού δεν είναι στραβωμένος ή φραγμένος.

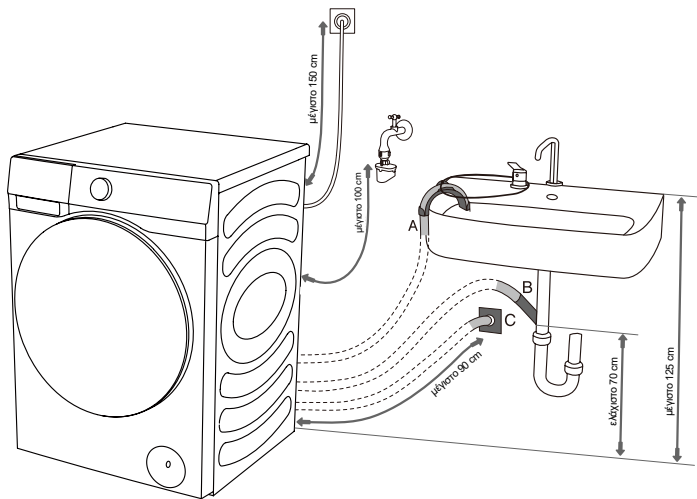
ΣΥΝΔΕΣΗ ΚΑΙ ΑΣΦΑΛΙΣΗ ΤΟΥ ΣΩΛΗΝΑ ΑΠΟΣΤΡΑΓΓΙΣΗΣ

Βάλτε τον σωλήνα αποστράγγισης σε νιπτήρα ή μπανιέρα ή συνδέστε τον απευθείας σε αποχέτευση (ελάχιστη διάμετρος σωλήνα αποστράγγισης 4 cm). Η κατακόρυφη απόσταση από το δάπεδο έως το άκρο του σωλήνα αποστράγγισης πρέπει να είναι 60-100 cm. Μπορεί να συνδεθεί με τρεις τρόπους (A, B, C).

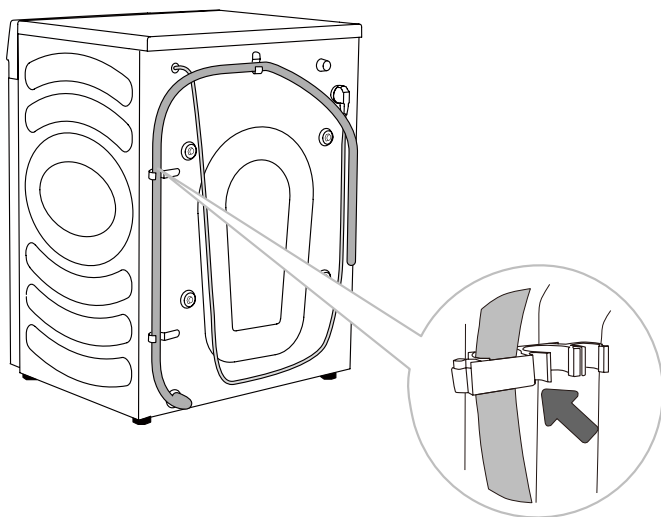


A Το άκρο του σωλήνα αποστράγγισης μπορεί να τοποθετηθεί πάνω από νεροχύτη ή μπανιέρα. Χρησιμοποιήστε έναν ιμάντα πρόσδεσης για να στερεώσετε τον εύκαμπτο σωλήνα μέσα από το στήριγμα του αγκώνα για να μην γλιστρήσει.

B Ο σωλήνας αποστράγγισης μπορεί επίσης να συνδεθεί απευθείας στην αποχέτευση του νεροχύτη. Μην χρησιμοποιείτε μικρό νεροχύτη. Προσέξτε επειδή το νερό που αποστραγγίζεται μπορεί να είναι καυτό.



C Ο σωλήνας αποστράγγισης μπορεί επίσης να συνδεθεί σε μια επιτοίχια αποχέτευση με υδατοπαγίδα, η οποία θα πρέπει να είναι σωστά εγκατεστημένη για να επιτρέπει τον καθαρισμό.

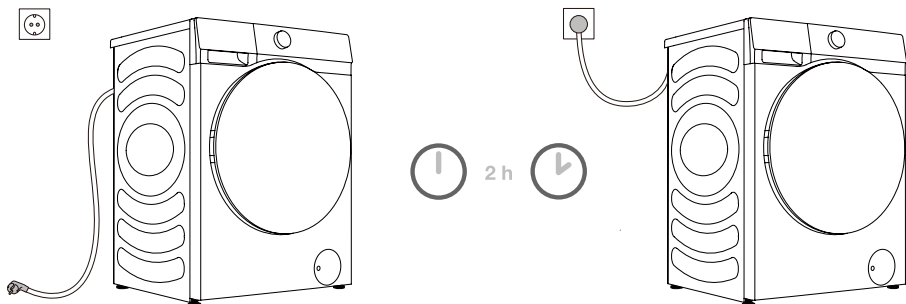


D Ο σωλήνας αποστράγγισης πρέπει να συνδεθεί στα άγκιστρα στο πίσω μέρος της συσκευής, όπως φαίνεται στο σχήμα.

⚠ Βεβαιωθείτε ότι ο σωλήνας αποστράγγισης δεν έχει υποστεί ζημιά.

⚠ Η μη σωστή τοποθέτηση του σωλήνα αποστράγγισης μπορεί να οδηγήσει σε μη ασφαλή ή μη φυσιολογική λειτουργία της συσκευής.

ΣΥΝΔΕΣΗ ΠΑΡΟΧΗΣ ΡΕΥΜΑΤΟΣ



⚠ Πριν συνδέσετε τη συσκευή στην παροχή ρεύματος, περιμένετε τουλάχιστον 2 ώρες μέχρι να φτάσει σε θερμοκρασία δωματίου.

Συνδέστε τη συσκευή σε γειωμένη πρίζα, η οποία θα πρέπει να είναι εύκολα προσβάσιμη μετά την εγκατάσταση. Η πρίζα πρέπει να διαθέτει επαφή γείωσης (σύμφωνα με τους σχετικούς κανονισμούς).

Ανατρέξτε στην πινακίδα χαρακτηριστικών για τις βασικές πληροφορίες της συσκευής σας.

⚠ Συνιστούμε τη χρήση προστασίας από υπέρταση για την προστασία της συσκευής από κεραυνούς.

⚠ Η συσκευή δεν επιτρέπεται να συνδεθεί στην παροχή ρεύματος χρησιμοποιώντας καλώδιο επέκτασης.

⚡ Μην συνδέετε τη συσκευή σε πρίζα που προορίζεται για μικρό φορτίο.

⚡ Μην συνδέετε/αποσυνδέετε τη συσκευή από την πρίζα με βρεγμένα χέρια.

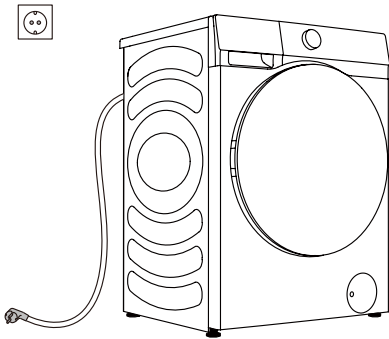
⚡ Η επισκευή και η συντήρηση της συσκευής πρέπει να ανατίθεται σε εκπαιδευμένους εμπειρογνώμονες.

⚡ Ένα κατεστραμμένο καλώδιο τροφοδοσίας μπορεί να αντικατασταθεί μόνο από άτομο εξουσιοδοτημένο από τον κατασκευαστή.

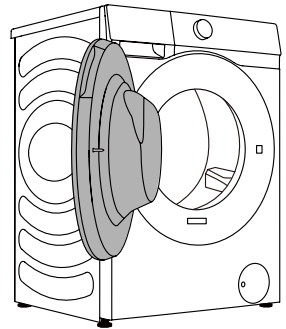
ΠΡΙΝ ΑΠΟ ΤΗΝ ΠΡΩΤΗ ΧΡΗΣΗ

Βεβαιωθείτε ότι η συσκευή είναι αποσυνδεδεμένη από την παροχή ρεύματος και, στη συνέχεια, ανοίξτε την πόρτα προς το μέρος σας (εικόνες 1 και 2).

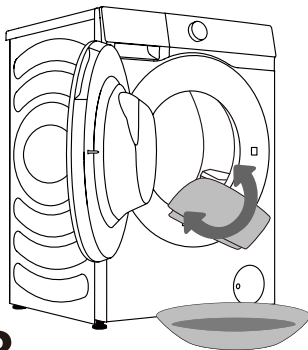
Καθαρίστε τον κάδο χρησιμοποιώντας ένα μαλακό και υγρό πανί. Μπορείτε επίσης να χρησιμοποιήσετε το πρόγραμμα Καθαρισμός κάδου. Σε αυτή την περίπτωση, συνδέστε τη συσκευή στην παροχή ρεύματος και ανοίξτε τη βρύση του νερού. Ο κάδος πρέπει να είναι άδειος (εικόνες 3 και 4).



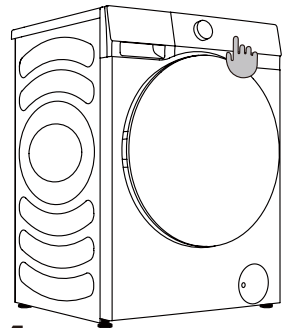
1



2



3



4

⚠ Μην χρησιμοποιείτε διαλύτες ή καθαριστικά μέσα που θα μπορούσαν να προκαλέσουν ζημιά στη συσκευή (τηρείτε τις συστάσεις και τις προειδοποιήσεις που παρέχονται από τους κατασκευαστές των καθαριστικών μέσων).

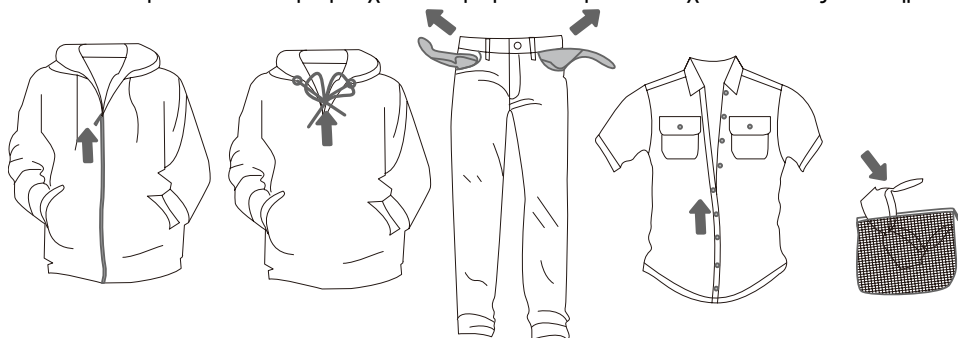
ΔΙΑΔΙΚΑΣΙΑ ΠΛΥΣΗΣ, ΒΗΜΑ ΠΡΟΣ ΒΗΜΑ (1-7)

ΒΗΜΑ 1: ΠΡΟΣΕΞΤΕ ΤΙΣ ΕΤΙΚΕΤΕΣ ΣΤΑ ΡΟΥΧΑ

Κανονική πλύση. Ευαίσθητα ρούχα	Μέγιστη θερμοκρασία πλύσης 95°C  	Μέγιστη θερμοκρασία πλύσης 60°C  	Μέγιστη θερμοκρασία πλύσης 40°C  	Μέγιστη θερμοκρασία πλύσης 30°C  	Μόνο πλύσιμο στο χέρι 	Μην το πλένετε 
Λευκαντικό	Λεύκανση σε κρύο νερό 			Δεν επιτρέπεται λευκαντικό 		
Στεγνό καθάρισμα	Στεγνό καθάρισμα με όλα τα προϊόντα 	Διαλύτης πετρελαίου R11, R113 	Στεγνό καθάρισμα σε κηροζίνη, καθαρή αλκοόλη και R113 	Δεν επιτρέπεται το στεγνό καθάρισμα 		
Σιδέρωμα	Θερμό σιδέρωμα, μέγιστο 200°C 	Θερμό σιδέρωμα, μέγιστο 150°C 	Θερμό σιδέρωμα, μέγιστο 110°C 	Δεν επιτρέπεται το σιδέρωμα 		
Στέγνωμα	Στεγνώνει σε επίπεδη επιφάνεια (τοποθετήστε το σε επίπεδη επιφάνεια) 	Στεγνώνει χωρίς τσαλάκωμα  Θέλει κρέμασμα 	Υψηλή θερμοκρασία  Χαμηλή θερμοκρασία 	Μην στεγνώνετε στο στεγνωτήριο 		

ΒΗΜΑ 2: ΠΡΟΕΤΟΙΜΑΣΙΑ ΤΗΣ ΔΙΑΔΙΚΑΣΙΑΣ ΠΛΥΣΗΣ

1. Ταξινομήστε τα ρούχα ανάλογα με το είδος του υφάσματος, το χρώμα, τις ακαθαρσίες, την επιτρεπόμενη θερμοκρασία πλύσης κ.λπ. (βλ. ΠΙΝΑΚΑ ΠΡΟΓΡΑΜΜΑΤΩΝ).
2. Κλείστε τα κουμπιά και τα φερμουάρ, δέστε τυχόν κορδέλες και γυρίστε τις σέπτες ανάποδα. Αφαιρέστε τυχόν μεταλλικούς συνδετήρες που θα μπορούσαν να προκαλέσουν ζημιά στα ρούχα και στο εσωτερικό της συσκευής ή να φράξουν την αποχέτευση.
3. Τοποθετήστε τα ευαίσθητα ρούχα και τα μικροαντικείμενα σε δίκτυ σακούλας πλυντηρίου.

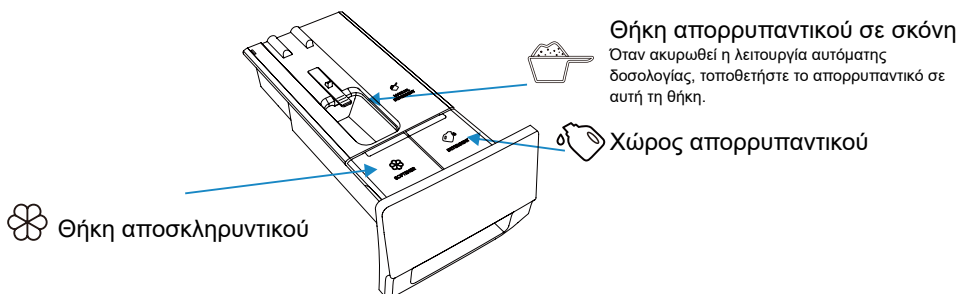


ΟΔΗΓΙΕΣ ΓΙΑ ΤΟΝ ΑΥΤΟΜΑΤΟ ΔΙΑΝΟΜΕΑ ΣΑΠΟΥΝΙΟΥ

Αυτό το προϊόν διαθέτει λειτουργία αυτόματης δοσολογίας για την αυτόματη προσθήκη της σωστής ποσότητας απορρυπαντικού/αποσκληρυντικού σε ένα πλύσιμο. Μπορείτε να ρυθμίσετε την ποσότητα που διανέμεται αυτόματα ανάλογα με το πόσο λερωμένα είναι τα ρούχα. Όταν έχει επιλεγεί η επιλογή "Αυτόματο" η συσκευή θα υπολογίσει έξυπνα την ποσότητα του απορρυπαντικού και του μαλακτικού ανάλογα με το βάρος των ρούχων. Αν δεν θέλετε να χρησιμοποιήσετε την επιλογή "Αυτόματο", αποεπιλέξτε την και προσθέστε το απορρυπαντικό και το μαλακτικό χειροκίνητα.

Μπορείτε να ακυρώσετε τη λειτουργία αυτόματης δοσολογίας στο μενού Ρυθμίσεις και να προσθέσετε το απορρυπαντικό και το μαλακτικό χειροκίνητα κατά τη διάρκεια του πλυσίματος.

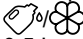
► ΠΡΟΣΘΗΚΗ ΑΠΟΡΡΥΠΑΝΤΙΚΟΥ/ΑΠΟΣΚΛΗΡΥΝΤΙΚΟΥ



► ΠΡΟΠΛΥΣΗ

- Όταν η λειτουργία αυτόματης δοσολογίας είναι ενεργοποιημένη και έχει επιλεγεί η λειτουργία πρόπλυσης, η ποσότητα απορρυπαντικού στη φάση πρόπλυσης είναι η μισή από εκείνη της κύριας φάσης πλύσης.
- Η ποσότητα του απορρυπαντικού στη φάση της πρόπλυσης δεν επηρεάζει το απορρυπαντικό στη φάση της κύριας πλύσης.

► ΒΗΜΑΤΑ ΑΥΤΟΜΑΤΗΣ ΔΟΣΟΛΟΓΙΑΣ

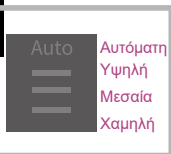
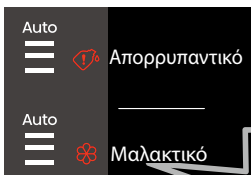
- Όταν η συσκευή χρησιμοποιείται για πρώτη φορά, η λειτουργία αυτόματης δοσολογίας τόσο του απορρυπαντικού όσο και του μαλακτικού ενεργοποιείται από προεπιλογή. Η συσκευή θα θυμάται την τελευταία επιλογή πριν από την απενεργοποίηση.
- Για να απενεργοποιήσετε τη λειτουργία, πατήστε το κουμπί "Απορρυπαντικό". Πιέστε επανειλημμένα το διακόπτη απορρυπαντικού για να ρυθμίσετε το πρόγραμμα στη θέση Off (δεν ανάβει).
- Όταν η ποσότητα απορρυπαντικού/αποσκληρυντικού στη θήκη είναι ανεπαρκής, τα εικονίδια  ανάβουν. Αναπληρώστε εγκαίρως. Η μέγιστη ποσότητα είναι 1 L απορρυπαντικού ή 0,5 L μαλακτικό.

► ΠΡΟΦΥΛΑΞΕΙΣ

1. Συνιστάται η χρήση απορρυπαντικού χαμηλού αφρισμού.
2. Μην υπερπληρώνετε τις θήκες απορρυπαντικού/αποσκληρυντικού για να αποφύγετε την υπερχειλίση.
3. Μετά την πλήρωση, βεβαιωθείτε ότι η θήκη απορρυπαντικού είναι πλήρως κλειστή πριν ξεκινήσετε το πρόγραμμα πλύσης.
4. Αφαιρέστε ή ασφαλίστε τη θήκη απορρυπαντικού πριν από την εγκατάσταση, τη μετακίνηση, το χειρισμό ή τη ρύθμιση της συσκευής, ώστε να αποφύγετε τη διαρροή απορρυπαντικού και μαλακτικού.

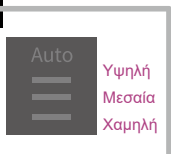
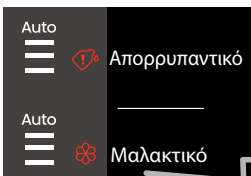
► ΜΑΛΑΚΤΙΚΟ

Αυτόματη δοσολογία



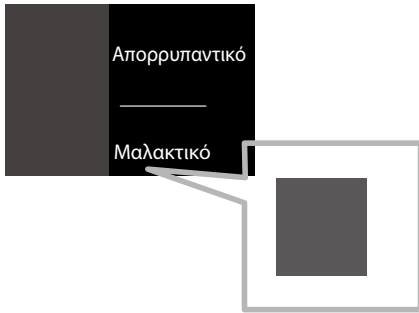
Εάν το εικονίδιο Αυτόματο είναι ενεργοποιημένο και οι 3 γραμμές είναι αναμμένες, υποδεικνύει ότι έχει επιλεγεί η λειτουργία αυτόματης δοσολογίας. Το μαλακτικό δοσολογείται αυτόματα, ανάλογα με τα ρούχα που βρίσκονται στον κάδο.

Χειροκίνητη δοσολογία



Είναι δυνατή η χειροκίνητη επιλογή της επιθυμητής ποσότητας μαλακτικού. Υπάρχουν τρία επίπεδα: χαμηλό, μεσαίο και υψηλό. Όταν το εικονίδιο Αυτόματο δεν είναι ενεργοποιημένο, επιλέγεται η χειροκίνητη δοσολογία και μπορούν να επιλεγούν γραμμές (χαμηλή, μεσαία, υψηλή).

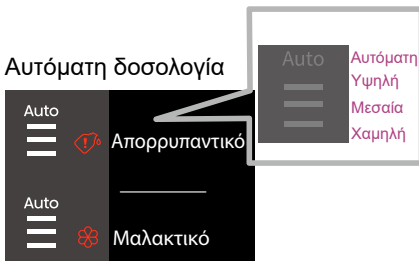
Μαλακτικός ΑΠΕΝΕΡΓ.



Το μαλακτικό δεν θα δοσολογηθεί στο τέλος του προγράμματος όταν αυτό είναι απενεργοποιημένο. Αυτό εμφανίζεται στην οθόνη, όπως φαίνεται στην παρακάτω εικόνα. Δεν υπάρχουν ενδείξεις LED.

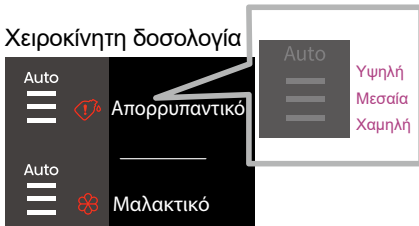
▶ ΑΠΟΡΡΥΠΑΝΤΙΚΟ

Αυτόματη δοσολογία



Εάν το εικονίδιο Αυτόματο είναι ενεργοποιημένο και οι 3 γραμμές είναι αναμμένες, υποδεικνύει ότι έχει επιλεγεί η λειτουργία αυτόματης δοσολογίας. Το απορρυπαντικό για τα υφάσματα δοσολογείται αυτόματα, ανάλογα με τα ρούχα που βρίσκονται στον κάδο.

Χειροκίνητη δοσολογία



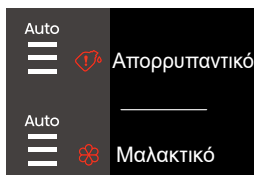
Είναι δυνατή η χειροκίνητη επιλογή της επιθυμητής ποσότητας απορρυπαντικού. Υπάρχουν τρία επίπεδα: χαμηλό, μεσαίο και υψηλό. Όταν το εικονίδιο Αυτόματο δεν είναι ενεργοποιημένο, επιλέγεται η χειροκίνητη δοσολογία και μπορούν να επιλεγούν γραμμές (χαμηλή, μεσαία, υψηλή).



Απορρυπαντικό ΑΠΕΝΕΡΓ.



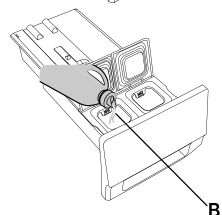
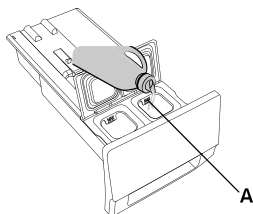
Το απορρυπαντικό δεν θα δοσολογηθεί στο τέλος του προγράμματος όταν αυτό είναι απενεργοποιημένο. Αυτό εμφανίζεται στην οθόνη, όπως φαίνεται στην παρακάτω εικόνα. Δεν υπάρχουν ενδείξεις LED.

► ΠΡΟΣΘΗΚΗ ΑΠΟΡΡΥΠΑΝΤΙΚΟΥ ΚΑΙ ΜΑΛΑΚΤΙΚΟΥ



Εάν τα εικονίδια   αναβοσβήνουν σημαίνει ότι η ποσότητα απορρυπαντικού/μαλακτικού είναι ανεπαρκής. Συμπληρώστε μέχρι 1 L απορρυπαντικού ή 0,5 L μαλακτικό.

► ΕΠΑΝΑΠΡΟΣΘΗΚΗ ΑΠΟΡΡΥΠΑΝΤΙΚΟΥ/ ΑΠΟΣΚΛΗΡΥΝΤΙΚΟΥ

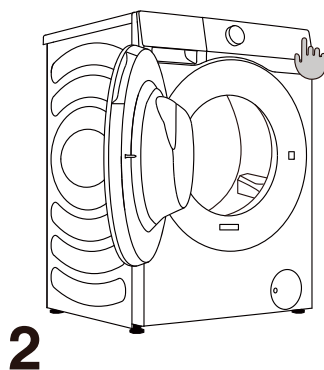
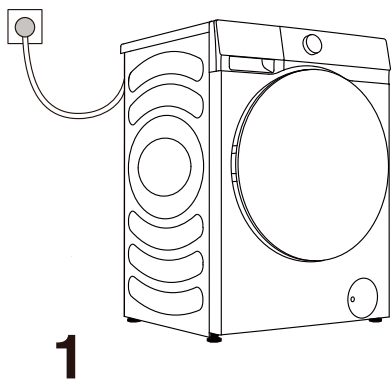


1. Ανοίξτε τη θήκη απορρυπαντικού.
2. Προσθέστε απορρυπαντικό στη θήκη αυτόματου απορρυπαντικού (A).
3. Εάν είναι απαραίτητο, προσθέστε μαλακτικό στη θήκη του αυτόματου μαλακτικού (B).
4. Κλείστε το συρτάρι αυτόματης δΟΣΟΛΟΓΙΑΣ.

ΕΝΕΡΓΟΠΟΙΗΣΗ ΤΟΥ ΠΛΥΝΤΗΡΙΟΥ ΣΤΕΓΝΩΤΗΡΙΟΥ

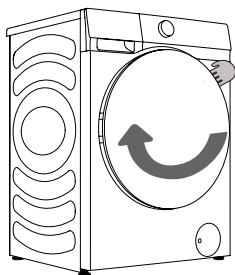
Χρησιμοποιήστε το καλώδιο τροφοδοσίας για να συνδέσετε τη συσκευή στην παροχή ρεύματος και συνδέστε τη συσκευή στην παροχή νερού.

Ενεργοποιήστε τη συσκευή πατώντας το κουμπί "ΛΕΙΤΟΥΡΓΙΑΣ" (εικόνες 1 και 2).

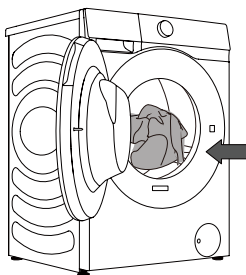


ΦΟΡΤΩΣΗ ΤΗΣ ΔΙΑΔΙΚΑΣΙΑΣ ΠΛΥΣΗΣ

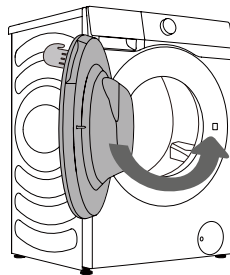
Ανοίξτε την πόρτα του κάδου τραβώντας τη λαβή προς το μέρος σας (εικόνα 1). Τοποθετήστε τα ρούχα στον κάδο (αφού βεβαιωθείτε ότι ο κάδος είναι άδειος) (εικόνα 2). Κλείστε την πόρτα (εικόνα 3). Η πόρτα κλειδώνει όταν ακούσετε ένα κλικ.



1



2



3

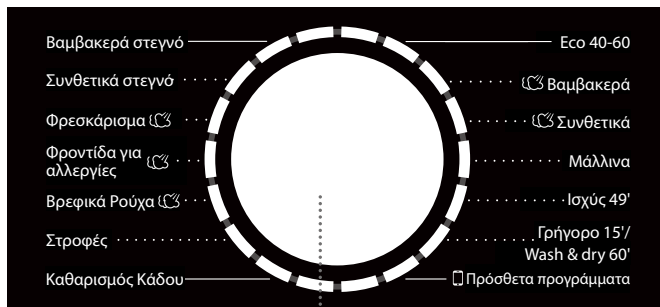
☀ Ποτέ μην προσπαθήσετε να ανοίξετε την πόρτα με δύναμη. Μην ανοίγετε την πόρτα κατά τη λειτουργία της συσκευής.

Μην υπερφορτώνετε τον κάδο! Ανατρέξτε στον ΠΙΝΑΚΑ ΠΡΟΓΡΑΜΜΑΤΩΝ και τηρήστε το ονομαστικό φορτίο όπως αναγράφεται στην πινακίδα χαρακτηριστικών.

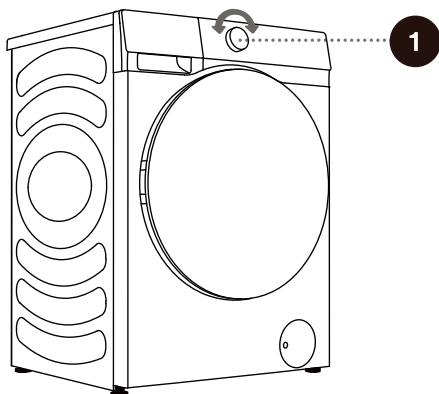
Εάν ο κάδος είναι πολύ γεμάτος, τα ρούχα μπορεί να μην καθαρίσουν καλά.

ΒΗΜΑ 3: ΕΠΙΛΟΓΗ ΠΡΟΓΡΑΜΜΑΤΟΣ ΠΛΥΣΗΣ

Επιλέξτε το **πρόγραμμα** περιστρέφοντας το κουμπί επιλογής προγράμματος (1) (ανάλογα με τον τύπο των ρούχων και το επίπεδο ακαθαρσίας). Δείτε τον ΠΙΝΑΚΑ ΠΡΟΓΡΑΜΜΑΤΩΝ.



1



☼ Κατά τη διάρκεια της λειτουργίας, το κουμπί επιλογής προγράμματος (1) δεν μπορεί να περιστραφεί αυτόματα.

ΠΙΝΑΚΑΣ ΠΡΟΓΡΑΜΜΑΤΩΝ

Πρόγραμμα	Λειτουργίες	Μέγιστο φορτίο κιλά		Μέγιστος ρυθμός περιστροφής rpm	Περιγραφή προγράμματος
Eco 40-60	Π	10,5	12	1400	Φυσιολογικά λερωμένα βαμβακερά ρούχα.
	ΠΣ	6	8	1400	
Βαμβακερά (- -, 20°C, 30°C, 40°C, 60°C, 90°C)	Π	10,5	12	1400	Βαριά και μέτρια λερωμένα βαμβακερά ή λινά. Για πολύ λερωμένα ρούχα,, επιλέξτε τη λειτουργία "Πρόπλυση".
	ΠΣ	6	8	1400	
Συνθετικά (- -, 20°C, 30°C, 40°C, 60°C)	Π	5	6	1400	Το πρόγραμμα είναι κατάλληλο για μέτρια λερωμένα συνθετικά και βαμβακερά υφάσματα.
	ΠΣ	5	6	1400	
Μάλλινα (- -, 20°C, 30°C, 40°C)	Π	2		600	Το πρόγραμμα είναι κατάλληλο για μάλλινα ρούχα που πλένονται στο πλυντήριο (βλ. ετικέτα στο ρούχο).
Ισχύς 49' (- -, 20°C, 30°C, 40°C)	Π	4		800	Πρόκειται για μια ισχυρή διαδικασία πλύσης μικρής διάρκειας, η οποία χρησιμοποιείται για την πλήση μικρής ποσότητας ρούχων με υψηλό βαθμό ακαθαρσιών.
Γρήγορο 15'/ Wash & dry 60' (- -, 20°C, 30°C, 40°C)	Π	1		800	Βαμβακερά, ανάμεικτα υφάσματα. Είδη που φοριούνται για μικρό χρονικό διάστημα ή που αγοράστηκαν πρόσφατα. / Η διαδικασία πλύσης και στεγνώματος εντός 60 λεπτών είναι κατάλληλη για το πλύσιμο και το στέγνωμα ρούχων με ελαφριά βρωμιά αμέσως, όπως τα μπλουζάκια, τα πουκάμισα και οι φούστες που πρέπει να αλλάζουν καθημερινά. Συνιστάται να πλένονται ταυτόχρονα όχι περισσότερα από 3 φούστες. Επιλέξτε το πλήκτρο λειτουργίας "Επίπεδο στεγνώματος" για να ολοκληρώσετε τη μετατροπή των δύο προγραμμάτων.
	Π	1		800	
Καθαρισμός Κάδου (πρόγραμμα αυτοκαθαρισμού) (90°C)	/	0		800	Το πρόγραμμα χρησιμοποιείται για τον καθαρισμό του κάδου και την απομάκρυνση τυχόν υπολειμμάτων απορρυπαντικού και βακτηρίων που μπορεί να συσσωρευτούν και να αναπτυχθούν ειδικά όταν χρησιμοποιείτε προγράμματα με χαμηλές θερμοκρασίες πλύσης. Ο κάδος πρέπει να είναι άδειος. Μπορείτε να προσθέσετε λίγο αποσταγμένο μείγμα (οινόπνευμα) ξύδι (περίπου 2 dl) ή διπτανθρακικό νάτριο (1 κουταλιά της σούπας ή 15 g). Εκτελέστε αυτό το πρόγραμμα τουλάχιστον μία φορά το μήνα.
Στροφές (ρυθμός περιστροφής)	Στρ.	10,5	12	1400	Σε αυτό το πρόγραμμα, μπορείτε να επιλέξετε τη διάρκεια και το ρυθμό περιστροφής χειροκίνητα.
	ΣΣ	6	8	1400	
Βρεφικά Ρούχα (40°C, 60°C, 90°C)	Π	2		1400	Είναι κατάλληλο για βρεφικά ρούχα και εσώρουχα κ.λπ., τα οποία αποστειρώνει και απολυμαίνει μέσω ατμού υψηλής θερμοκρασίας.
	ΠΣ	2		1400	

Π→Πλύση

Σ→Στέγνωμα

ΠΣ→Πλύση και Στέγνωμα

Στρ.→Στροφές

ΣΣ→Στροφέας και Στέγνωμα

Πρόγραμμα	Λειτουργίες	Μέγιστο φορτίο κιλά		Μέγιστος ρυθμός περιστροφής rpm	Περιγραφή προγράμματος
Φροντίδα για αλλεργίες (40°C, 60°C, 90°C)	Π	2		1400	Είναι κατάλληλο για υφάσματα ανθεκτικά σε υψηλές θερμοκρασίες που δεν ξεθωριάζουν. Απομακρύνει αλλεργιογόνα όπως γύρη, ακάρεα και παράσιτα μέσω ατμού υψηλής θερμοκρασίας.
	ΠΣ	2		1400	
Φρεσκάρισμα	Σ	2		/	Είναι κατάλληλο για την απομάκρυνση της ιδιαίτερης μυρωδιάς (όπως η μυρωδιά καπνού/ χύτρας/μπάρμπεκιου κ.λπ.) από τα ρούχα.
Συνθετικά στεγνό	Σ	5	6	/	Τα υγρά ρούχα από χημικές ίνες μπορούν να στεγνώσουν μετά το στύψιμο.
Βαμβακερά στεγνό	Σ	6	8	/	Τα βρεγμένα βαμβακερά και λινά ρούχα μπορούν να στεγνώσουν μετά το στύψιμο.
☐ Πρόσθετα προγράμματα					
Ξέβγαλμα & Στροφές –	Π	10,5	12	1400	Αυτό το πρόγραμμα είναι προεπιλεγμένο για δύο ξέβγαλματα και στύψιμο.
	ΠΣ	10,5	12	1400	
Πουκάμισα (-, 20°C, 30°C, 40°C, 60°C)	Π	2		1400	Αυτό το πρόγραμμα είναι κατάλληλο για βαμβακερά ρούχα με ελαφρούς λεκέδες.
	ΠΣ	2		1400	
Τζιν (-, 20°C, 30°C, 40°C, 60°C)	Π	5	6	1400	Το πρόγραμμα είναι κατάλληλο για τζιν.
	ΠΣ	5	6	1400	
Μεταξωτά / ευαίσθητα (-, 20°C, 30°C, 40°C)	Π	2		600	Μαλακά ευαίσθητα υφάσματα και μεταξωτά που πλένονται στη συσκευή. (Ανατρέξτε στην ετικέτα πλυσίματος που είναι προσαρτημένη στα ρούχα).
Κλινοσκεπάσματα (-, 20°C, 30°C, 40°C, 60°C)	Π	3		1400	Πρόγραμμα προσαρμοσμένο για πλύσιμο μεγάλων ειδών (π.χ. κουρτίνες, σεντόνια, παπλωματοθήκες).
	ΠΣ	3		1400	
Μικτή πλύση (-, 20°C, 30°C, 40°C)	Π	5	6	1400	Μικτά φορτία από μετρίως λερωμένα βαμβακερά και συνθετικά υφάσματα.
	ΠΣ	5	6	1400	

ΣΗΜΕΙΩΣΗ: Το μέγιστο ή το ονομαστικό φορτίο ισχύει για τα ρούχα που προετοιμάζονται σύμφωνα με το πρότυπο IEC 60456.

- 1) Θερμοκρασία νερού: Επιλέξτε την κατάλληλη θερμοκρασία νερού για το επιλεγμένο πρόγραμμα πλύσης. Ακολουθείτε πάντα την ετικέτα φροντίδας ή τις οδηγίες του κατασκευαστή του ρούχου κατά το πλύσιμο για να αποφύγετε ζημιές στα ρούχα.
- 2) Η πραγματική θερμοκρασία του νερού μπορεί να διαφέρει από την αναφερόμενη θερμοκρασία του προγράμματος.
- 3) Το αποτέλεσμα της πλύσης εξαρτάται από την πίεση του νερού, τη σκληρότητα του νερού, τη θερμοκρασία εισόδου του νερού, τη θερμοκρασία δωματίου, τον τύπο και την ποσότητα του φορτίου, το βαθμό ρύπανσης, το απορρυπαντικό που χρησιμοποιείται, τις διακυμάνσεις στην παροχή ηλεκτρικού ρεύματος και τις επιλεγμένες πρόσθετες επιλογές.
- 4) Συνιστάται ουδέτερο απορρυπαντικό (χωρίς αφρούς).
- 5) Το απορρυπαντικό σε ψηρή σκόνη πρέπει να αναμιγνύεται με ζεστό νερό (σε όλες τις περιπτώσεις, όχι μόνο στο ενεργειακό πρόγραμμα).

Σημείωση για πρόσθετα προγράμματα:

Ο χρήστης πρέπει να περιστρέψει το κουμπί στην αντίστοιχη θέση και απαιτεί σύνδεση με την εφαρμογή APP στο smartphone για τη χρήση πρόσθετων προγραμμάτων.

Εάν δεν είναι συνδεδεμένο στο δίκτυο, το προεπιλεγμένο πρόγραμμα είναι το [Ξέβγαλμα + Στύψιμο], ο χρήστης μπορεί να χρησιμοποιήσει την εφαρμογή του κινητού τηλεφώνου για να επιλέξει τα προγράμματα [Ξέβγαλμα + Στύψιμο, Πουκάμισα, Τζιν, Μεταξωτά/Ευαίσθητα, Κλινοσκεπάσματα, Μικτά].

ΕΠΙΛΟΓΗ ΑΠΟΡΡΥΠΑΝΤΙΚΩΝ ΚΑΙ ΠΡΟΣΘΕΤΙΚΩΝ

Επιλέγεται πάντα υψηλής απόδοσης απορρυπαντικά χωρίς αφρισμό που προορίζονται για συσκευές εμπρόσθιας φόρτωσης.

Η επιλογή του απορρυπαντικού εξαρτάται από τον τύπο των ρούχων, το επίπεδο ρύπων, το χρώμα των ρούχων και τη θερμοκρασία πλύσης.

☼ Μπορεί να εμφανιστούν λευκά υπολείμματα (ραβδώσεις κ.λπ.) στα μαύρα ρούχα, εάν χρησιμοποιείτε σύγχρονα απορρυπαντικά χωρίς φωσφορικά άλατα. Σε αυτή την περίπτωση, βουρτσίστε τις ραβδώσεις και χρησιμοποιήστε ένα υγρό απορρυπαντικό.

Χρησιμοποιείτε μόνο απορρυπαντικό που προορίζεται για οικιακή χρήση. Τα μέσα αφαίρεσης αλάτων μπορεί να προκαλέσουν ζημιά στη συσκευή. Μην χρησιμοποιείτε διαλυτικά. Μην πλένετε τα ρούχα που έχουν καθαριστεί με διαλύτες ή εύφλεκτες ουσίες.

Η υπερβολική ποσότητα απορρυπαντικού μπορεί να οδηγήσει σε σχηματισμό αφρού που με τη σειρά του μειώνει την απόδοση του πλυσίματος. Εάν η συσκευή ανιχνεύσει υπερβολικό αφρισμό, μπορεί να σταματήσει τον κύκλο στυψίματος. Εάν χρησιμοποιηθεί πολύ λίγο απορρυπαντικό, τα ρούχα μπορεί να μην είναι πλέον λευκά μετά από λίγο. Θα μπορούσε επίσης να οδηγήσει σε συσσώρευση αλάτων στον κάδο και στους σωλήνες.

☼ Η μέγιστη ποσότητα ρούχων για πλύσιμο και στέγνωμα (σε κιλά, για το πρόγραμμα βαμβακερών), αναγράφεται στην πινακίδα αξιολόγησης που είναι τοποθετημένη κάτω από την πόρτα του κάδου.

☼ Το μέγιστο ή το ονομαστικό φορτίο ισχύει για τα ρούχα που προετοιμάζονται σύμφωνα με το πρότυπο IEC 60456.

☼ Για καλύτερο αποτέλεσμα πλύσης, συνιστούμε να γεμίσετε τον κάδο κατά τα 2/3 όταν χρησιμοποιείτε τα προγράμματα για βαμβακερά ρούχα.

ΒΗΜΑ 4: ΕΠΙΛΟΓΗ ΠΡΟΣΘΕΤΩΝ ΡΥΘΜΙΣΕΩΝ ΚΑΙ ΛΕΙΤΟΥΡΓΙΩΝ

Μπορείτε να αλλάξετε τις βασικές ρυθμίσεις των περισσότερων προγραμμάτων.

Πατήστε τα σχετικά κουμπιά λειτουργιών για να προσαρμόσετε τις ρυθμίσεις (πριν πατήσετε το κουμπί (8) ΕΝΑΡΞΗ/ΠΑΥΣΗ).

☼ Ενεργοποιήστε/απενεργοποιήστε τις λειτουργίες πατώντας το αντίστοιχο κουμπί (πριν πατήσετε το κουμπί (8) ΕΝΑΡΞΗ/ΠΑΥΣΗ).

☼ Ορισμένες ρυθμίσεις δεν μπορούν να επιλεγούν για ορισμένα προγράμματα. Οι συγκεκριμένες ρυθμίσεις δεν θα ανάβουν και όταν πατηθεί το αντίστοιχο κουμπί, θα ακούγεται ένας ήχος ειδοποίησης και το κουμπί θα αναβοσβήνει (βλ. ΠΙΝΑΚΑ ΛΕΙΤΟΥΡΓΙΩΝ).

Οι πρόσθετες ρυθμίσεις και λειτουργίες μπορούν να οριστούν μόνο στην κατάσταση αναμονής του εκάστοτε προγράμματος, δηλαδή πριν από την έναρξη εκτέλεσης του προγράμματος, και δεν μπορούν να επιλεγούν μετά την εκτέλεση του προγράμματος.



2

*Σύνδεση

Έχει δύο λειτουργίες: "πατήστε και κρατήστε πατημένο" και "πατήστε για λίγο".

Πατήστε σύντομα: Ενεργοποιεί την άδεια τηλεχειρισμού της συσκευής;

Πατήστε και κρατήστε πατημένο: Συνδέεται στο Wi-Fi της συσκευής. Όταν αναβοσβήνει το σύμβολο "📶" στον πίνακα ελέγχου, συνδεθείτε στο δίκτυο Wi-Fi. Ανατρέξτε στην ειδική περιγραφή για τη σύνδεση στο δίκτυο.

3

Ατμός, *Πρόπλυση

Έχει δύο λειτουργίες: "πατήστε και κρατήστε πατημένο" και "πατήστε για λίγο".

Πατήστε το σύντομα: ενεργοποιεί τη λειτουργία "Ατμός", πατήστε το ξανά για να την ακυρώσετε.

Πατήστε παρατεταμένα: ενεργοποιεί τη λειτουργία "Πρόπλυση", πατήστε παρατεταμένα για να την ακυρώσετε.

1. Επιλέξτε αυτή τη λειτουργία για να προσθέσετε ένα πρόγραμμα πρόπλυσης πριν από το στάδιο της κύριας πλύσης.
2. Μετά την έναρξη του προγράμματος, η ένδειξη παραμένει αναμμένη μέχρι το τέλος του προγράμματος Πρόπλυση.

4

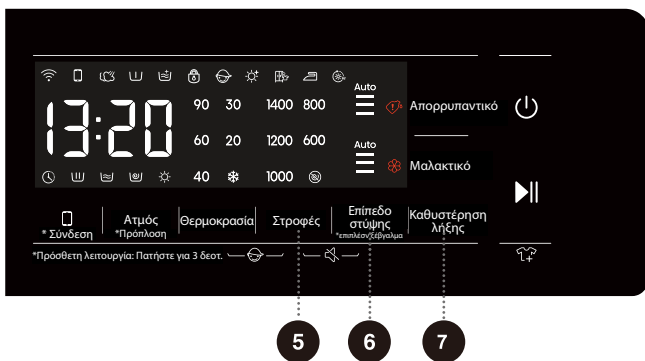
Θερμοκρασία (ΘΕΡΜΟΚΡΑΣΙΑ ΠΛΥΣΗΣ)

Αλλαγή της θερμοκρασίας για το επιλεγμένο πρόγραμμα.

Κάθε πρόγραμμα έχει μια προκαθορισμένη θερμοκρασία που μπορεί να αλλάξει πατώντας το κουμπί (4) **ΘΕΡΜΟΚΡΑΣΙΑ** (ΘΕΡΜΟΚΡΑΣΙΑ ΠΛΥΣΗΣ).

("--" σημαίνει κρύο πλύσιμο)

Η θερμοκρασία εμφανίζεται πάνω από το κουμπί.



5


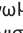
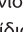
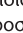
Στροφές (ΡΥΘΜΟΣ ΠΕΡΙΣΤΡΟΦΗΣ/ΑΠΟΣΤΡΑΓΓΙΣΗ)

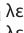
Χρησιμοποιήστε το για να ρυθμίσετε την ταχύτητα περιστροφής. Ο επιλεγμένος ρυθμός περιστροφής εμφανίζεται στον πίνακα.

Εάν επιλέξετε στράγγιση χωρίς περιστροφή, στον πίνακα εμφανίζεται η ένδειξη "0".

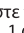
6

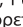
Επίπεδο στύψης *Επιπλέον ξέβγαλμα

Πατήστε το κουμπί «Επίπεδο στεγνώματος» για να επιλέξετε τον χρόνο στεγνώματος και τις επιπλέον λειτουργίες του στεγνωτηρίου. Όταν επιλεγθούν οι λειτουργίες Σιδέρωμα , Φύλαξη  και Έξτρα Στέγνωμα , θα ανάψει το αντίστοιχο εικονίδιο και ο χρόνος που απομένει για το πρόγραμμα θα εμφανιστεί στην οθόνη. Όταν επιλεγθεί η λειτουργία [Χρόνος στεγνώματος], θα ανάψει το σχετικό εικονίδιο Χρόνου στεγνώματος . Η συσκευή μπορεί να υπολογίσει το βάρος των ρούχων και να προσαρμόσει ανάλογα τον χρόνο στεγνώματος.

Με τη λειτουργία [Σιδέρωμα] , τα ρούχα μπορούν να σιδερωθούν με ελάχιστο νερό μετά το στέγνωμα.

Με τη λειτουργία [Φύλαξη] , τα ρούχα μπορούν να φορεθούν αμέσως μετά το στέγνωμα.

Με τη λειτουργία [Έξτρα στέγνωμα] , τα ρούχα μπορούν να φυλαχθούν μετά το στέγνωμα.

Η λειτουργία [Χρόνος στεγνώματος]  επιτρέπει το στέγνωμα των ρούχων για συγκεκριμένη χρονική διάρκεια. Πατήστε το κουμπί «Επίπεδο στεγνώματος» για να επιλέξετε ανάμεσα σε 6 επιλογές χρόνου στεγνώματος: 30 λεπτά, 1 ώρα, 1,5 ώρα, 2 ώρες, 3 ώρες και 4 ώρες. Παρακαλούμε επιλέξτε έναν εύλογο χρόνο στεγνώματος. Διαφορετικά, τα ρούχα δεν θα στεγνώσουν πλήρως αν ο χρόνος στεγνώματος είναι πολύ σύντομος.

Σημείωση: Τα βρεγμένα ρούχα που στάζουν νερό δεν είναι κατάλληλα για στέγνωμα στο στεγνωτήριο, ενδέχεται να ενεργοποιηθεί ο συναγερμός σφάλματος της συσκευής!

***Extra Rinse (Επιπλέον Ξέβγαλμα):**

Πιέστε αυτό το πλήκτρο για 3 δευτερόλεπτα για να αυξήσετε τον αριθμό των ξεβγαλιμάτων και πιέστε ξανά παρατεταμένα για να επαναφέρετε την αρχική ρύθμιση των ξεβγαλιμάτων.

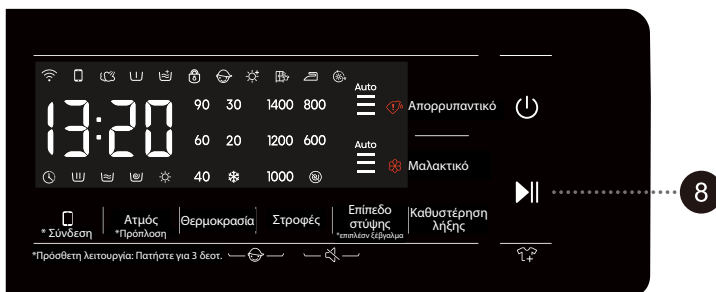
7

Καθυστέρηση λήξης

1. Πατήστε αυτό το πλήκτρο για να ρυθμίσετε το χρόνο λήξης της καθυστέρησης. Ισχύει μόνο στη λειτουργία αναμονής.

2. Αφού επιλεγεί η λειτουργία Καθυστέρηση λήξης, κάθε πάτημα του κουμπιού αυξάνει το χρόνο καθυστέρησης κατά 1 ώρα. Εάν ο χρόνος προγράμματος είναι μικρότερος από μία ώρα, θα ρυθμιστεί σε 1 ώρα με το πάτημα του κουμπιού την πρώτη φορά. Αφού ο χρόνος καθυστέρησης λήξης φτάσει τις 24 ώρες, πατήστε ξανά το κουμπί για να ακυρώσετε τη ρύθμιση. Εάν γυρίσετε το κουμπί για να επιλέξετε άλλο πρόγραμμα ή πατήσετε άλλα πλήκτρα (συμπεριλαμβανομένων άκρων πλήκτρων, όπως οποιοδήποτε πλήκτρο που επηρεάζει τη διαδικασία πλύσης και ακυρώνει το πρόγραμμα καθυστέρησης λήξης). Τα πλήκτρα για το κλειδωμα παιδιών, την αθόρυβη λειτουργία και την άδεια του τηλεχειριστηρίου δεν θα ακυρώσουν το πρόγραμμα καθυστέρησης λήξης) πριν ξεκινήσει η εκτέλεση του προγράμματος, το τρέχον πρόγραμμα καθυστέρησης λήξης θα ακυρωθεί.

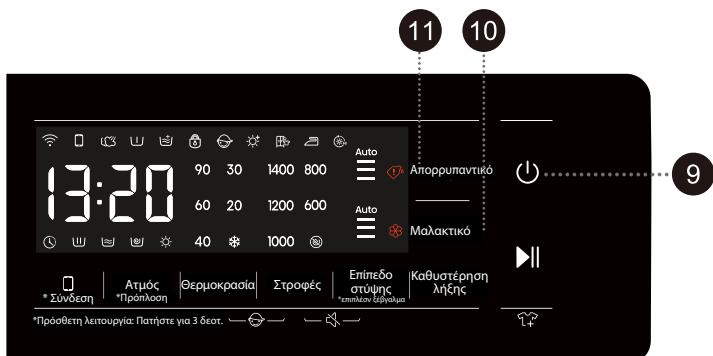
- Ο χρόνος καθυστέρησης πρέπει να είναι μεγαλύτερος από το πρόγραμμα πλήσης, καθώς ο χρόνος καθυστέρησης είναι ο χρόνος λήξης του προγράμματος. Για παράδειγμα: εάν το επιλεγμένο πρόγραμμα έχει διάρκεια 2:28, ο χρόνος καθυστέρησης πρέπει να είναι μεταξύ 3-24 ωρών. Η εμφανιζόμενη ώρα αλλάζει από 2:28 σε 3:00, 4:00, ..., 9:00, σε ω:10, ... ω:21 σε ω:24 με τη σειρά. Μετά την έναρξη του προγράμματος καθυστέρησης λήξης, η ένδειξη της ώρας θα μετρά αντίστροφα από ω:24, ω:23, ..., ω:10, 9:59, 9:58, ..., έως ότου ξεκινήσει το πρόγραμμα πλήσης, οπότε η ένδειξη δείχνει 2:28. Όταν στην οθόνη εμφανίζεται μόνο η τιμή των ωρών, στην οθόνη εμφανίζεται μόνο το ωριαίο μέρος του υπολειπόμενου χρόνου του προγράμματος καθυστέρησης λήξης. (π.χ. για τις 21:59, εξακολουθεί να δείχνει 21 ώρες.)
- Όταν είναι επιλεγμένη η λειτουργία Καθυστέρησης λήξης, το εικονίδιο Ρολόι "🕒" είναι πάντα αναμμένο. Όταν εκτελείται το πρόγραμμα Καθυστέρησης λήξης, το εικονίδιο Ρολόι "🕒" αναβοσβήνει.



8

Έναρξη/Παύση ▶▶

- 1) Εκκινεί ένα πρόγραμμα από την κατάσταση αναμονής ή διακόπτει ένα πρόγραμμα που εκτελείται.
- 2) Πατήστε το πλήκτρο στη λειτουργία αναμονής για να μεταβείτε στη λειτουργία κλειδώματος πόρτας. Εάν η πόρτα είναι ξεκλειδωτή, η συσκευή δεν μπορεί να ξεκινήσει το πρόγραμμα. Ταυτόχρονα, θα εμφανιστεί ο συναγερμός σφάλματος κλειδώματος πόρτας.
- 3) Αφού ρυθμίσετε τη λειτουργία Προεπιλογής, πατήστε αυτό το πλήκτρο στην κατάσταση αναμονής. Εάν η πόρτα είναι κανονικά κλειδωμένη, η συσκευή θα μεταβεί στην κατάσταση προεπιλεγμένης λειτουργίας. Εάν δεν είναι κλειδωμένη, η συσκευή θα μεταβεί σε μη φυσιολογική κατάσταση και θα εμφανιστεί ο συναγερμός σφάλματος κλειδώματος πόρτας.
- 4) Εάν ένα πρόγραμμα έχει τεθεί σε παύση, το πρόγραμμα θα παραμείνει σε κατάσταση παύσης μέχρι να πατήσετε ξανά αυτό το πλήκτρο για να συνεχίσετε την εκτέλεση του προγράμματος. Όταν το πρόγραμμα βρίσκεται σε παύση στην λειτουργία περιστροφής, εάν συνεχίσετε την εκτέλεση, το πρόγραμμα θα ξεκινήσει ξανά το πρόγραμμα περιστροφής από την αρχή.
- 5) Συνέχιση της εκτέλεσης του προγράμματος από μια μη φυσιολογική κατάσταση που μπορεί να διορθωθεί από τους χρήστες.
- 6) Όταν η συσκευή βρίσκεται σε παύση, η πόρτα ξεκλειδώνει αυτόματα εάν πληρούνται όλες οι ακόλουθες προϋποθέσεις: 1. Η στάθμη του νερού είναι χαμηλότερη από εκείνη για το άνοιγμα της πόρτας- 2. Η θερμοκρασία στον κάδο είναι χαμηλότερη από 50°C - 3. Η ταχύτητα του κινητήρα είναι 0. Εάν δεν πληρούνται αυτές οι προϋποθέσεις, δεν θα υπάρξει καμία ενέργεια.
- 7) Μετά την εκκίνηση της συσκευής, οι ρυθμισμένες παράμετροι δεν μπορούν να αλλάξουν.



9 Τροφοδοσία ⏻

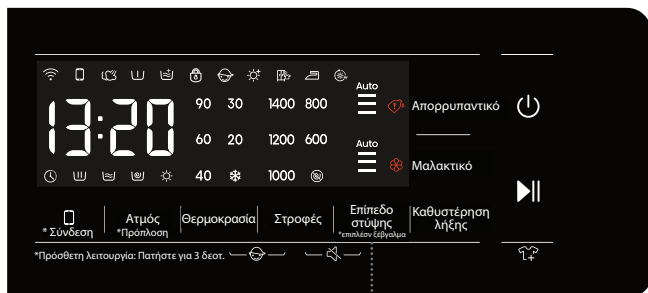
- 1) Πραγματοποιεί εναλλαγή της συσκευής μεταξύ της κατάστασης "τερματισμού λειτουργίας" και της κατάστασης "αναμονής". Στην κατάσταση απενεργοποίησης, όλες οι ενδείξεις και οι έξοδοι είναι απενεργοποιημένες. Πατήστε το πλήκτρο λειτουργίας για 2 δευτερόλεπτα για να απενεργοποιήσετε τη συσκευή.
- 2) Πιέστε το πλήκτρο λειτουργίας στην κατάσταση απενεργοποίησης. Η συσκευή εισέρχεται στην κατάσταση αναμονής με μία ηχητική ειδοποίηση. Οι ενδείξεις της οθόνης ανάβουν διαδοχικά.
- 3) Ελέγξτε την κατάσταση κλειδώματος της πόρτας μετά την ενεργοποίηση της συσκευής.
- 4) Αφού η συσκευή εισέλθει σε κατάσταση αναμονής ή εμφανιστεί η ένδειξη "END" (ΤΕΛΟΣ), η πόρτα θα ξεκλειδώσει. Πατήστε το πλήκτρο λειτουργίας για να τερματίσετε τη λειτουργία. Εάν δεν υπάρξει καμία λειτουργία εντός 2 λεπτών η συσκευή θα απενεργοποιηθεί αυτόματα.
- 5) Στην κατάσταση ΠΑΥΣΗΣ, η ώρα και η άνω και κάτω τελεία στην οθόνη LED αναβοσβήνουν ταυτόχρονα.

10 Μαλακτικό

Η αυτόματη δΟΣΟΛΟΓΙΑ είναι ενεργοποιημένη από προεπιλογή και μπορείτε να ελέγξετε τη δΟΣΟΛΟΓΙΑ με το κουμπί. Εάν πρέπει να προσθέσετε μαλακτικό χειροκίνητα, μπορείτε να απενεργοποιήσετε την αυτόματη δΟΣΟΛΟΓΙΑ.

11 Απορρυπαντικό

Η αυτόματη δΟΣΟΛΟΓΙΑ είναι ενεργοποιημένη από προεπιλογή και μπορείτε να ελέγξετε τη δΟΣΟΛΟΓΙΑ με το κουμπί. Εάν πρέπει να προσθέσετε απορρυπαντικό χειροκίνητα, μπορείτε να απενεργοποιήσετε την αυτόματη δΟΣΟΛΟΓΙΑ.



4 + 5

ΠΑΙΔΙΚΟ ΚΛΕΙΔΩΜΑ

Αυτό είναι ένα χαρακτηριστικό ασφαλείας. Για να την ενεργοποιήσετε, πιέστε ταυτόχρονα τα (4) ΘΕΡΜΟΚΡΑΣΙΑ και (5) ΣΤΡΟΦΕΣ και κρατήστε τα πατημένα για 2 δευτερόλεπτα. Το εικονίδιο Παιδικό κλείδωμα θα ανάψει, υποδεικνύοντας ότι έχει ρυθμιστεί το Παιδικό κλείδωμα. Επαναλάβετε τη λειτουργία για να απενεργοποιήσετε το Παιδικό κλείδωμα.

- Όταν έχει ρυθμιστεί το Παιδικό κλείδωμα, όλα τα κουμπιά λειτουργίας είναι απενεργοποιημένα.
- Όταν απενεργοποιείτε τη συσκευή το παιδικό κλείδωμα απασφαλίζεται.

Μετά την ολοκλήρωση του προγράμματος, το παιδικό κλείδωμα θα ξεκλειδώσει αυτόματα.



5 + 6

ΣΙΓΑΣΗ (ΑΠΕΝΕΡΓΟΠΟΙΗΣΗ ΗΧΩΝ ΕΙΔΟΠΟΙΗΣΗΣ)

Όταν το μηχάνημα βρίσκεται σε κατάσταση αναμονής, παύσης ή λειτουργίας, πιέστε τα πλήκτρα " (5) Στύψιμο+ (6) Επίπεδο στεγνώματος" για 2 δευτερόλεπτα. Όλοι οι βομβητές θα απενεργοποιηθούν εκτός από τις ειδοποιήσεις. Όταν το μηχάνημα βρίσκεται σε κατάσταση σίγασης, πατήστε τα πλήκτρα " (5) Στύψιμο+ (6) Επίπεδο στεγνώματος" για 2 δευτερόλεπτα. Όλοι οι βομβητές θα ενεργοποιηθούν.

ΠΙΝΑΚΑΣ ΛΕΙΤΟΥΡΓΙΩΝ

Πρόγραμμα	ΑΠΟΡΡΥΠΑΝΤΙΚΟ ΣΕ ΣΚΟΝΗ	ΑΠΟΡΡΥΠΑΝΤΙΚΟ	ΜΑΛΑΚΤΙΚΟ	Σίγαση	Παιδικό κλειδίωμα	Καθυστέρηση λήξης	Στροφές	Θερμοκρασία	Στέγνωμα	Αιμός	Πρόπλυση	Επιπλέον ξέβγαλαμα	Ντουλάπι	Σίδερο	Έξτρα στέγνωμα	Χρόνος στεγνώματος
Eco 40-60	•	•	•	•	•	•	•	-	•	-	-	-	•	•	•	•
Βαμβακερά	•	•	•	•	•	•	•	•	•	•	•	•	•	•	•	•
Συνθετικά	•	•	•	•	•	•	•	•	•	•	•	•	•	•	•	•
Μάλλινα	•	•	•	•	•	•	•	•	-	-	-	•	-	-	-	-
Ισχύς 49'	•	•	•	•	•	•	•	•	•	-	•	•	•	•	•	•
Γρήγορο 15'/ Wash & dry 60'	•	•	•	•	•	•	•	•	-	-	-	•	-	-	-	-
	•	•	•	•	•	•	-	-	•	-	-	-	-	-	-	•
Καθαρισμός Κάδου (πρόγραμμα αυτοκαθαρισμού)	-	-	-	•	•	•	-	-	•	-	-	-	-	-	-	•
Στροφές (ρυθμός περιστροφής)	-	-	-	•	•	•	•	-	•	-	-	-	•	•	•	•
Βρεφικά Ρούχα	•	•	•	•	•	•	•	•	•	•	•	•	•	•	•	•
Φροντίδα για αλλεργίες	•	•	•	•	•	•	•	•	•	•	•	•	•	•	•	•
Φρεσκάρισμα	-	-	-	•	•	•	-	-	•	•	-	-	-	-	-	•
Συνθετικά στεγνό	-	-	-	•	•	•	-	-	•	-	-	-	•	•	•	•
Βαμβακερά στεγνό	-	-	-	•	•	•	-	-	•	-	-	-	•	•	•	•
Ξέβγαλαμα & Στροφές	-	-	•	•	•	•	•	-	•	-	-	•	•	•	•	•
Πουκάμισα	•	•	•	•	•	•	•	•	•	-	•	•	•	•	•	•
Τζιν	•	•	•	•	•	•	•	•	•	-	•	•	•	•	•	•
Μεταξωτά / ευαίσθητα	•	•	•	•	•	•	•	•	-	-	-	•	-	-	-	-
Κλινοσκεπάσματα	•	•	•	•	•	•	•	•	•	-	•	•	•	•	•	•
Μεικτή πλύση	•	•	•	•	•	•	•	•	•	•	•	•	•	•	•	•

- Προαιρετικές λειτουργίες
- Δεν μπορεί να επιλεγεί

ΒΕΛΤΙΣΤΟΠΟΙΗΣΗ ΤΗΣ ΔΙΑΡΚΕΙΑΣ ΤΟΥ ΠΡΟΓΡΑΜΜΑΤΟΣ

Στο αρχικό στάδιο ενός προγράμματος πλύσης, η συσκευή ανιχνεύει τον όγκο των ρούχων και ρυθμίζει τη διάρκεια του προγράμματος.

ΒΗΜΑ 5: ΕΝΑΡΞΗ ΠΡΟΓΡΑΜΜΑΤΟΣ ΠΛΥΣΗΣ



Αφού επιλέξετε το πρόγραμμα και τις λειτουργίες του, προσθέστε το απορρυπαντικό στη θήκη απορρυπαντικού και πατήστε το κουμπί (8) **ΕΝΑΡΞΗ/ΠΑΥΣΗ**.





Στην οθόνη θα εμφανιστεί η ένδειξη **ΧΡΟΝΟΣ ΠΟΥ ΑΠΟΜΕΝΕΙ ΜΕΧΡΙ ΤΟ ΤΕΛΟΣ ΤΟΥ ΠΡΟΓΡΑΜΜΑΤΟΣ** ή ο χρόνος **ΚΑΘΥΣΤΕΡΗΣΗΣ ΛΗΞΗΣ** (εάν έχει οριστεί).

Τα σύμβολα για τις επιλεγμένες λειτουργίες θα ανάψουν.

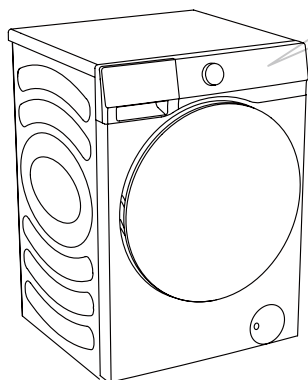
Όταν ξεκινήσει το πρόγραμμα, η ένδειξη "----" θα εμφανιστεί στον πίνακα, υποδεικνύοντας ότι τα ρούχα ζυγίζονται. Η διάρκεια του προγράμματος (ώρες : λεπτά) ρυθμίζεται αυτόματα ανάλογα με το βάρος των ρούχων.

Μετά την έναρξη του προγράμματος, η ένδειξη Κλειδωμα πόρτας  θα ανάψει στον πίνακα. Όταν το πρόγραμμα ολοκληρωθεί, το εικονίδιο θα εξαφανιστεί. Εάν πατήσετε το κουμπί (8) **ΕΝΑΡΞΗ/ΠΑΥΣΗ** κατά τη διάρκεια της λειτουργίας του προγράμματος και πληρούνται όλες οι προϋποθέσεις για το άνοιγμα της πόρτας, τότε εξαφανίζεται και το εικονίδιο .

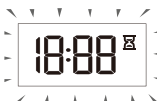
Η πόρτα δεν μπορεί να ανοίξει εάν το εικονίδιο  αναβοσβήνει- μην επιχειρήσετε να ανοίξετε την πόρτα με τη βία.

 Ένα εικονίδιο που αναβοσβήνει στον πίνακα υποδεικνύει ότι η πόρτα του κάδου είναι ανοιχτή ή δεν έχει κλείσει σωστά. Κλείστε την πόρτα και πατήστε ξανά το κουμπί (8) **ΕΝΑΡΞΗ/ΠΑΥΣΗ** για να συνεχίσετε το πρόγραμμα.

ΒΗΜΑ 6: ΑΛΛΑΓΗ ΠΡΟΓΡΑΜΜΑΤΟΣ ΠΛΥΣΗΣ Ή ΧΕΙΡΟΚΙΝΗΤΗ ΑΚΥΡΩΣΗ



1 Για να σταματήσετε και να ακυρώσετε ένα πρόγραμμα πλύσης, πατήστε το κουμπί "ΛΕΙΤΟΥΡΓΙΑΣ" για 3 δευτερόλεπτα.



2 Το πρόγραμμα πλύσης διακόπτεται προσωρινά όταν αναβοσβήνει στον πίνακα ο υπολειπόμενος χρόνος του προγράμματος. Η συσκευή αντλεί το νερό από τον κάδο και ανοίγει την πόρτα όταν το νερό έχει στραγγίξει. Εάν το νερό στον κάδο είναι ζεστό, η συσκευή θα το ψύξει αυτόματα και στη συνέχεια θα το αντλήσει/αποστραγγίσει.



3 Για να επιλέξετε ένα νέο πρόγραμμα, περιστρέψτε το κουμπί επιλογής προγράμματος (1) για να επιλέξετε το επιθυμητό πρόγραμμα και, στη συνέχεια, επιλέξτε τις σχετικές λειτουργίες. Πατήστε το κουμπί (8) ΕΝΑΡΞΗ/ ΠΛΥΣΗ για να ξεκινήσετε το πρόγραμμα χωρίς να προσθέσετε ξανά το απορρυπαντικό.

ΒΗΜΑ 7: ΤΕΛΟΣ ΠΡΟΓΡΑΜΜΑΤΟΣ ΠΛΥΣΗΣ

Στο τέλος της διαδικασίας πλύσης, η συσκευή εκπέμπει έναν προειδοποιητικό ήχο- στην οθόνη εμφανίζεται η ένδειξη "End" (Τέλος). Η συσκευή θα απενεργοποιηθεί αυτόματα εάν δεν προβείτε σε καμία ενέργεια εντός 2 λεπτών.



1. Ανοίξτε την πόρτα της συσκευής.
2. Βγάλτε τα ρούχα από τον κάδο.
3. Κλείστε την πόρτα!
4. Κλείστε τη βρύση παροχής νερού.
5. Αποσυνδέστε το καλώδιο τροφοδοσίας από την πρίζα.

ΔΙΑΚΟΠΕΣ ΚΑΙ ΑΛΛΑΓΗ ΠΡΟΓΡΑΜΜΑΤΟΣ

ΧΕΙΡΟΚΙΝΗΤΗ ΔΙΑΚΟΠΗ

Για να σταματήσετε και να ακυρώσετε ένα πρόγραμμα πλύσης, πατήστε το κουμπί "ΛΕΙΤΟΥΡΓΙΑΣ" για 3 δευτερόλεπτα.

ΠΛΗΚΤΡΟ ΠΑΥΣΗΣ

Μπορείτε να διακόψετε το πρόγραμμα πλύσης πατώντας το κουμπί (8) **ΕΝΑΡΞΗ/ΠΑΥΣΗ**. Το πρόγραμμα πλύσης **διακόπτεται προσωρινά** όταν αναβοσβήνει στον πίνακα ο υπολειπόμενος χρόνος του προγράμματος. Εάν δεν υπάρχει νερό στον κάδο ή το νερό δεν είναι ζεστό, η πόρτα θα είναι ξεκλειδωτή. Για να συνεχίσετε το πρόγραμμα πλύσης, κλείστε πρώτα την πόρτα και, στη συνέχεια, πατήστε το κουμπί (8) **ΕΝΑΡΞΗ/ΠΑΥΣΗ**.

ΠΡΟΣΘΗΚΗ/ΑΦΑΙΡΕΣΗ ΡΟΥΧΩΝ ΚΑΤΑ ΤΗ ΛΕΙΤΟΥΡΓΙΑ

Η πόρτα της συσκευής μπορεί να ανοίξει εάν η στάθμη του νερού και η θερμοκρασία του νερού είναι κάτω από ένα προκαθορισμένο όριο.

Η πόρτα ξεκλειδώνει αυτόματα εάν πληρούνται όλες οι ακόλουθες προϋποθέσεις:

- η θερμοκρασία του νερού στον κάδο πρέπει να είναι κατάλληλη,
- η στάθμη του νερού στον κάδο πρέπει να είναι κάτω από μια ορισμένη τιμή.

Για να προσθέσετε ή να αφαιρέσετε ρούχα από τη συσκευή κατά τη διάρκεια ενός προγράμματος πλύσης, προχωρήστε ως εξής:

1. Πατήστε το κουμπί (8) **ΕΝΑΡΞΗ/ΠΑΥΣΗ**.
2. Εάν πληρούνται όλες οι προϋποθέσεις για την απασφάλιση της κλειδαριάς της πόρτας, μπορείτε να ανοίξετε την πόρτα της συσκευής και να προσθέσετε ή να αφαιρέσετε ρούχα από τον κάδο.
3. Κλείστε την πόρτα της συσκευής!
4. Πατήστε το κουμπί (8) **ΕΝΑΡΞΗ/ΠΑΥΣΗ**.

Το πρόγραμμα πλύσης θα συνεχιστεί.

☹ Εάν προσθέσετε σημαντική ποσότητα ρούχων κατά τη διάρκεια της πλύσης, ο καθαρισμός θα είναι λιγότερο αποτελεσματικός, καθώς η συσκευή πρόσθεσε αρχικά μικρότερη ποσότητα απορρυπαντικού και νερού ανάλογα με το φορτίο των ρούχων. Η ανεπάρκεια νερού μπορεί επίσης να προκαλέσει ζημιά στα ρούχα (λόγω τριβής) και μεγαλύτερο χρόνο πλύσης.

☹ Το πρόγραμμα πλύσης θα συνεχιστεί από το σημείο στο οποίο διακόπηκε.

ΣΦΑΛΜΑΤΑ

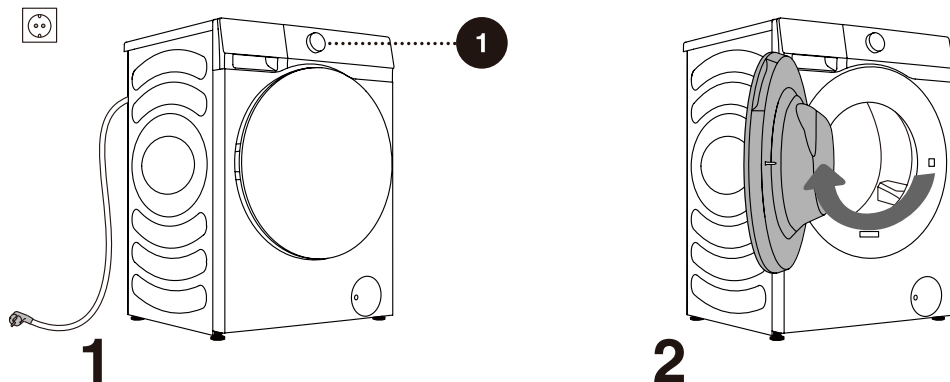
Εάν προκύψει σφάλμα, το πρόγραμμα θα διακοπεί.

Στην περίπτωση αυτή, η συσκευή σας ειδοποιεί με αναβοσβήνει με φωτεινές ενδείξεις και ήχους προτροπής (βλ. ΠΙΝΑΚΑ ΑΝΤΙΜΕΤΩΠΙΣΗΣ ΒΛΑΒΩΝ) και στην οθόνη εμφανίζεται ο κωδικός σφάλματος (F:XX).

ΔΙΑΚΟΠΗ ΡΕΥΜΑΤΟΣ

Σε περίπτωση διακοπής ρεύματος, το πρόγραμμα πλύσης διακόπτεται. Όταν αποκατασταθεί η παροχή ρεύματος, το πρόγραμμα συνεχίζεται από το σημείο στο οποίο διακόπηκε.

ΑΝΟΙΓΜΑ ΤΗΣ ΠΟΡΤΑΣ ΧΕΙΡΟΚΙΝΗΤΑ (ΣΕ ΠΕΡΙΠΤΩΣΗ ΔΙΑΚΟΠΗΣ ΡΕΥΜΑΤΟΣ - ΠΑΥΣΗ ΠΡΟΓΡΑΜΜΑΤΟΣ)



1 Για να σταματήσετε και να ακυρώσετε ένα πρόγραμμα πλύσης, πατήστε το κουμπί "ΛΕΙΤΟΥΡΓΙΑΣ" για 3 δευτερόλεπτα.

2 Ανοίξτε την πόρτα της συσκευής τραβώντας τη λαβή προς το μέρος σας

ΑΝΟΙΓΜΑ ΤΗΣ ΠΟΡΤΑΣ (ΠΑΥΣΗ/ΑΚΥΡΩΣΗ - ΑΛΛΑΓΗ ΠΡΟΓΡΑΜΜΑΤΟΣ)

Η πόρτα της συσκευής δεν μπορεί να ανοίξει εάν το νερό στον κάδο είναι ζεστό. Μπορείτε να χρησιμοποιήσετε τη χειροκίνητη διακοπή (βλ. ενότητα ΔΙΑΚΟΠΕΣ ΚΑΙ ΑΛΛΑΓΗ ΠΡΟΓΡΑΜΜΑΤΟΣ/Χειροκίνητη διακοπή).

⚠ Εάν εξακολουθεί να υπάρχει νερό στη συσκευή μετά από διακοπή ρεύματος, μην ανοίξετε την πόρτα πριν αποστραγγίσετε χειροκίνητα το νερό μέσω του φίλτρου της αντλίας.

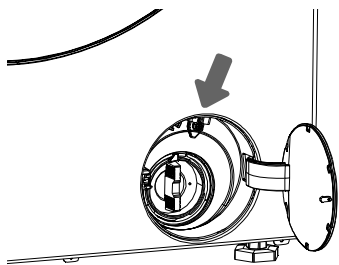
ΑΝΟΙΓΜΑ ΠΟΡΤΑΣ ΕΚΤΑΚΤΗΣ ΑΝΑΓΚΗΣ

Σε περίπτωση αδυναμίας ανοίγματος της πόρτας λόγω ειδικών συνθηκών, όπως διακοπή ρεύματος, χρησιμοποιήστε το μοχλό ασφάλισης της πόρτας στην πόρτα της αντλίας αποστράγγισης για άνοιγμα έκτακτης ανάγκης.

Σημείωση:

1. Μην το χρησιμοποιείτε όταν η συσκευή λειτουργεί κανονικά,
2. Πριν από τη λειτουργία, βεβαιωθείτε ότι το εσωτερικό τύμπανο έχει σταματήσει να περιστρέφεται και ότι το νερό δεν είναι καυτό και ότι η στάθμη του νερού είναι χαμηλότερα από την είσοδο του ρουχισμού. Εάν η στάθμη του νερού είναι υψηλή, αποστραγγίστε το νερό μέσω του σωλήνα αποστράγγισης (εάν υπάρχει) ή ξεβιδώνοντας αργά το φίλτρο της αντλίας.

3. Μέθοδος λειτουργίας: Ανοίξτε το κάλυμμα της πόρτας της αντλίας αποστράγγισης, τραβήξτε προς τα κάτω το μοχλό ασφάλισης με τη βοήθεια ενός εργαλείου και, στη συνέχεια, η πόρτα μπορεί να ανοίξει (υποδεικνύεται στο σχήμα).



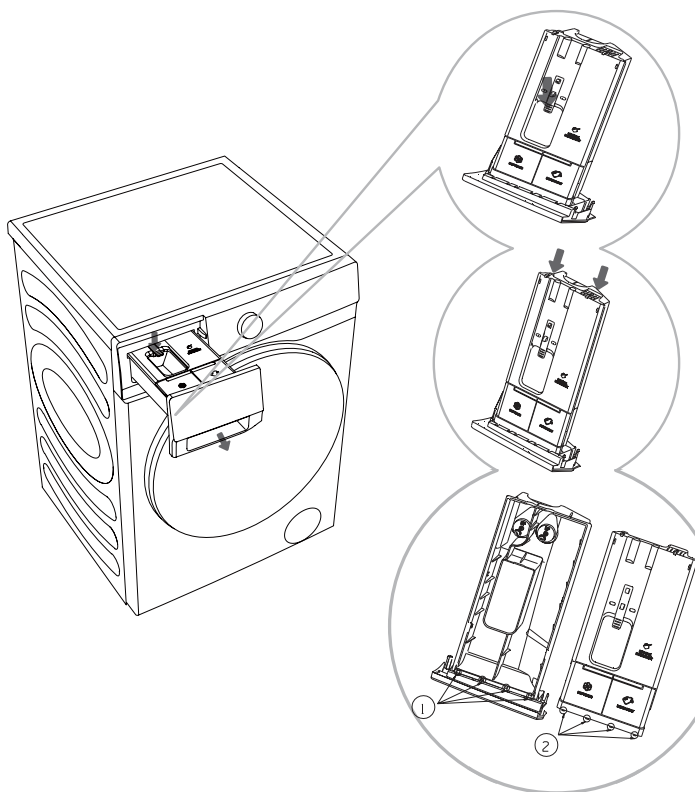
ΣΥΝΤΗΡΗΣΗ & ΚΑΘΑΡΙΣΜΟΣ

⚠ Πριν από τον καθαρισμό, αποσυνδέστε τη συσκευή από την παροχή ρεύματος.

☹ Τα παιδιά δεν πρέπει να καθαρίζουν τη συσκευή ή να εκτελούν εργασίες συντήρησης χωρίς την κατάλληλη επίβλεψη!

ΚΑΘΑΡΙΣΜΟΣ ΘΗΚΗΣ ΑΠΟΡΡΥΠΑΝΤΙΚΟΥ

☹ Η θήκη απορρυπαντικού πρέπει να καθαρίζεται τουλάχιστον δύο φορές το μήνα.



1 Ανοίξτε τη θήκη του απορρυπαντικού, πιέστε το τακάκι περιορισμού, όπως φαίνεται στην εικόνα, και τραβήξτε το χώρο του απορρυπαντικού προς τα έξω;

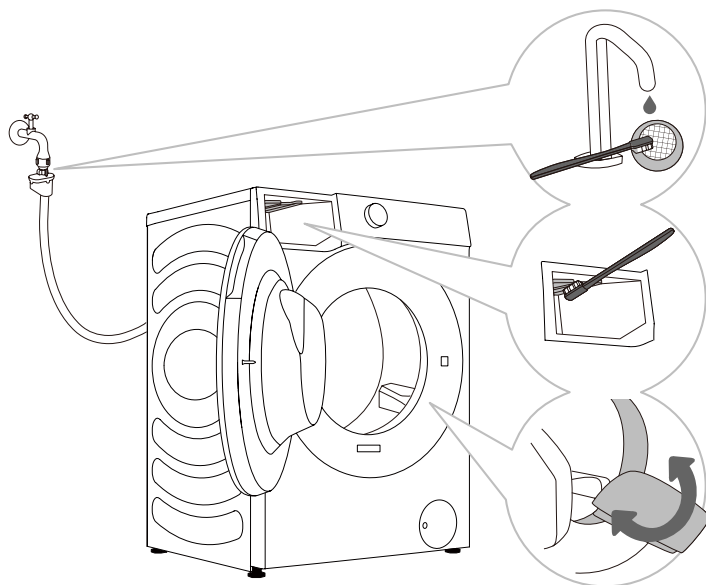
2 Ανοίξτε τα δύο τακάκια περιορισμού στη θέση που φαίνεται στην εικόνα, τραβήξτε προς τα πάνω και αφαιρέστε το καπάκι;

3 Αδειάστε το υπόλοιπο απορρυπαντικό και μαλακτικό στο κουτί διανομής, καθαρίστε τον διανομέα και το καπάκι με τρεχούμενο νερό και σκουπίστε τα με ένα πανί;

4 Τοποθετήστε τα τακάκια περιορισμού **2** του καπακιού στις αντίστοιχες υποδοχές **1** όπως φαίνεται στην εικόνα, και πιέστε προς τα κάτω το καπάκι μέχρι να ακούσετε τον χαρακτηριστικό ήχο "κλικ", που υποδεικνύει ότι τα τακάκια της φλάντζας στο άκρο του καπακιού έχουν κουμπώσει στη θέση τους. Τοποθετήστε τη θήκη απορρυπαντικού στη θέση της.

☹ Μην πλένετε τη θήκη απορρυπαντικού σε πλυντήριο πιάτων.

ΚΑΘΑΡΙΣΜΟΣ ΤΟΥ ΣΩΛΗΝΑ ΝΕΡΟΥ, ΤΟΥ ΠΕΡΙΒΛΗΜΑΤΟΣ ΤΟΥ ΔΙΑΝΟΜΕΑ ΑΠΟΡΡΥΠΑΝΤΙΚΟΥ ΚΑΙ ΤΟΥ ΕΛΑΣΤΙΚΟΥ ΠΑΡΕΜΒΥΣΜΑΤΟΣ ΤΗΣ ΠΟΡΤΑΣ



1 Καθαρίζετε τακτικά το δικτυωτό φίλτρο κάτω από τρεχούμενο νερό.

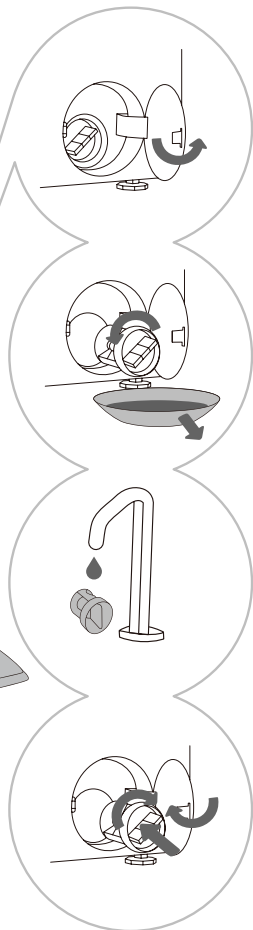
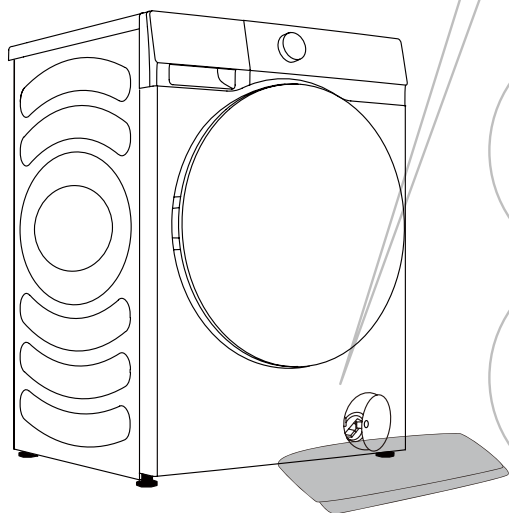
2 Χρησιμοποιήστε μια βούρτσα για να καθαρίσετε το τμήμα έκπλυσης, ειδικά τα ακροφύσια στην επάνω πλευρά του θαλάμου έκπλυσης.

3 Μετά από κάθε πλύση, σκουπίστε τη λαστιχένια στεγανοποίηση της πόρτας για να παρατείνετε τη διάρκεια ζωής της.

ΚΑΘΑΡΙΣΜΟΣ ΦΙΛΤΡΟΥ ΚΑΔΟΥ

☼ Κατά τον καθαρισμό ενδέχεται να χυθεί νερό. Συνιστάται, επομένως, η τοποθέτηση ενός απορροφητικού πανιού στο πάτωμα.

Βεβαιωθείτε ότι το νερό έχει κρυώσει πριν το αφαιρέσετε από τη συσκευή.



1 Ανοίξτε το καπάκι του φίλτρου της αντλίας (πιέστε το κάλυμμα της πόρτας για να ανοίξει το καπάκι).

2 Τραβήξτε πρώτα το χωνί εξόδου νερού.

Περιστρέψτε αργά το φίλτρο της αντλίας αριστερόστροφα. Τραβήξτε το φίλτρο της αντλίας για να αφήσετε το νερό να στραγγίξει αργά.

3 Καθαρίστε το φίλτρο της αντλίας κάτω από τρεχούμενο νερό.

4 Αντικαταστήστε το φίλτρο της αντλίας όπως φαίνεται στο σχήμα και στερεώστε το περιστρέφοντάς το δεξιόστροφα. Για καλή στεγανοποίηση, η επιφάνεια της φλάντζας του φίλτρου πρέπει να είναι καθαρή.

☼ Το φίλτρο της αντλίας πρέπει να καθαρίζεται τακτικά, ιδίως μετά το πλύσιμο μαλλιών, χνουδωτών ή πολύ παλαιών ρούχων.

☼ Καθαρίστε το φίλτρο της αντλίας εάν η συσκευή δεν μπορεί να ξεκινήσει το πρόγραμμα περιστροφής ή όταν υπάρχουν σκουπίδια στην αντλία (κουμπιά, κέρματα, καρφίτσες μαλλιών κ.λπ.).

ΚΑΘΑΡΙΣΜΟΣ ΕΞΩΤΕΡΙΚΩΝ ΧΩΡΩΝ

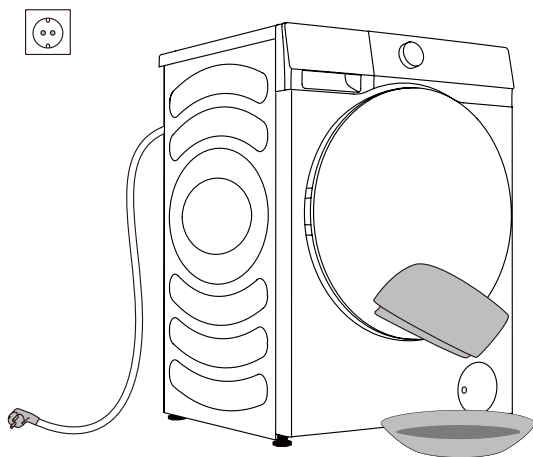
⚠ Αποσυνδέετε πάντα τη συσκευή από την παροχή ρεύματος πριν από τον καθαρισμό.

Καθαρίστε το εξωτερικό της συσκευής και του πίνακα χρησιμοποιώντας ένα μαλακό και υγρό βαμβακερό πανί. Χρησιμοποιήστε ένα μαλακό στεγνό πανί για να το σκουπίσετε.

⚠ Μην χρησιμοποιείτε διαλύτες, λειαντικά καθαριστικά ή καθαριστικά που θα μπορούσαν να προκαλέσουν ζημιά στη συσκευή (τηρείτε τις συστάσεις και τις προειδοποιήσεις που παρέχονται από τον κατασκευαστή του καθαριστικού).

Σκουπίστε την πόρτα του κάδου με ένα υγρό πανί και, στη συνέχεια, στεγνώστε την με ένα μαλακό στεγνό πανί.

☞ Μην καθαρίζετε τη συσκευή με πολύ νερό!



ΑΝΤΙΜΕΤΩΠΙΣΗ ΠΡΟΒΛΗΜΑΤΩΝ

ΤΙ ΝΑ ΚΑΝΕΤΕ...

Η συσκευή ελέγχει αυτόματα τη λειτουργία κατά τη διάρκεια του προγράμματος πλύσης. Εάν εντοπιστεί κάποια ανωμαλία, θα εμφανιστεί στην οθόνη ένας κωδικός σφάλματος (F:XX). Ο κωδικός σφάλματος θα εμφανίζεται μέχρι να σβήσει. Εξωτερικοί παράγοντες (π.χ. το ηλεκτρικό δίκτυο) μπορεί να προκαλέσουν διάφορα σφάλματα (βλ. ΠΙΝΑΚΑ ΑΝΤΙΜΕΤΩΠΙΣΗΣ ΒΛΑΒΩΝ). Σε αυτή την περίπτωση:

- Απενεργοποιήστε τη συσκευή και περιμένετε μερικά δευτερόλεπτα.
- Ενεργοποιήστε τη συσκευή και επαναλάβετε το πρόγραμμα πλύσης.
- Τα περισσότερα σφάλματα κατά τη λειτουργία μπορούν να επιλυθούν από τον χρήστη (βλ. ΠΙΝΑΚΑ ΑΝΤΙΜΕΤΩΠΙΣΗΣ ΒΛΑΒΩΝ).
- Εάν το σφάλμα παραμένει, καλέστε μια εξουσιοδοτημένη μονάδα σέρβις.
- Οι επισκευές μπορούν να πραγματοποιηθούν μόνο από εξουσιοδοτημένο τεχνικό.
- Η επισκευή ή οποιοδήποτε αίτημα παροχής εγγύησης που προκύπτει από λανθασμένη σύνδεση ή χρήση της συσκευής δεν καλύπτεται από την εγγύηση. Στις περιπτώσεις αυτές, το κόστος της επισκευής βαρύνει τον χρήστη.

⚡ Η εγγύηση δεν καλύπτει τα σφάλματα ή τις βλάβες που οφείλονται σε εξωτερικούς παράγοντες (χτύπημα κεραυνού, βλάβες στο ηλεκτρικό δίκτυο, φυσικές καταστροφές κ.λπ.).

ΑΝΤΙΜΕΤΩΠΙΣΗ ΠΡΟΒΛΗΜΑΤΩΝ ΚΑΙ ΚΩΔΙΚΟΙ ΣΦΑΛΜΑΤΩΝ

Πρόβλημα/ σφάλμα	Περιγραφή	Τι να κάνετε;
F01	Βλάβη εισροής νερού	Ελέγξτε τα εξής: <ul style="list-style-type: none"> • Είναι ανοιχτή η βρύση του νερού; Είναι η πίεση πολύ χαμηλή; • Είναι λυγισμένος ο σωλήνας του νερού; • Είναι φραγμένο το φίλτρο στο σωλήνα νερού; • Έχει παγώσει ο σωλήνας;
F03	Βλάβη αποστράγγισης	Ελέγξτε τα εξής: <ul style="list-style-type: none"> • Είναι λυγισμένος ο σωλήνας; Ρέει νερό μέσα από αυτόν; • Είναι φραγμένο το φίλτρο στο σωλήνα αποστράγγισης; • Έχει παγώσει ο σωλήνας;
F04/F05/F06/ F07/F23	Βλάβη ηλεκτρονικής μονάδας	Απενεργοποιήστε τη συσκευή πατώντας το κουμπί "ΛΕΙΤΟΥΡΓΙΑ" για 3 δευτερόλεπτα. Πατήστε ξανά το κουμπί "ΕΝΑΡΞΗ/ΠΑΥΣΗ". Εάν το σφάλμα παραμένει, καλέστε έναν τεχνικό σέρβις.
F24	Το νερό φτάνει στη στάθμη υπερχειλίσης	Σταματήστε το πρόγραμμα πατώντας το κουμπί (8) ΕΝΑΡΞΗ/ΠΑΥΣΗ. Επανεκκινήστε το πρόγραμμα. Εάν η συσκευή συνεχίζει να βγάζει νερό, κλείστε τη βρύση του νερού και καλέστε έναν τεχνικό σέρβις.
F13	Σφάλμα στο κλείδωμα της πόρτας	Η πόρτα είναι κλειστή, αλλά δεν κλειδώνει. Απενεργοποιήστε τη συσκευή. Ενεργοποιήστε το και επανεκκινήστε το πρόγραμμα πλήσης. Εάν το σφάλμα παραμένει, καλέστε έναν τεχνικό σέρβις.
F14	Βλάβη στο ξεκλείδωμα της πόρτας	Η πόρτα είναι κλειστή, αλλά δεν ξεκλειδώνει. Απενεργοποιήστε τη συσκευή, και, στη συνέχεια, ενεργοποιήστε την. Εάν το σφάλμα παραμένει, καλέστε έναν τεχνικό σέρβις.
Unb	Unb Συναγερμός μη ισορροπίας	Αντιμετωπίστε τον συναγερμό έλλειψης ισορροπίας με τα ακόλουθα βήματα: 1. Μπερδεμένα ρούχα Εάν τα τεμάχια έχουν μπερδευτεί, πατήστε το κουμπί "Λειτουργίας" για 3 δευτερόλεπτα για να απενεργοποιηθεί, ανοίξτε την πόρτα, ανακαταθέψτε χειροκίνητα το φορτίο, και, στη συνέχεια, επιλέξτε το πρόγραμμα μονής ΠΕΡΙΣΤΡΟΦΗΣ για να προσπαθήσετε ξανά. 2. Πολύ μικρό φορτίο ρούχων Πατήστε το κουμπί "Λειτουργίας" για 3 δευτερόλεπτα για να σταματήσετε τη συσκευή, να ανοίξετε την πόρτα και να προσθέσετε πρόσθετα αντικείμενα και, στη συνέχεια, επιλέξτε το πρόγραμμα μονής ΠΕΡΙΣΤΡΟΦΗΣ για να δοκιμάσετε ξανά.
F15-F18	Σε περίπτωση μη φυσιολογικού στεγνώματος	Μπορείτε να πατήσετε και να κρατήσετε πατημένο το κουμπί "Λειτουργίας" για 10 δευτερόλεπτα για να απενεργοποιήσετε αυτή τη συσκευή, και, στη συνέχεια, να την επανεκκινήσετε.

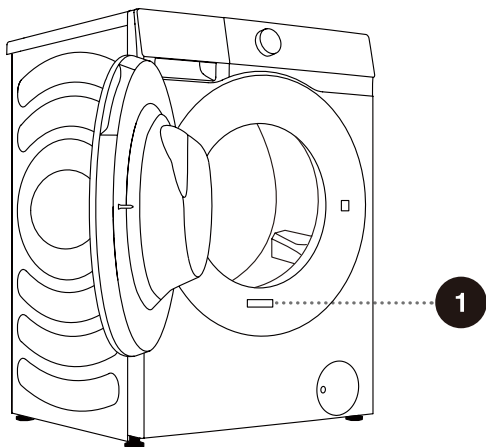
ΣΕΡΒΙΣ

Πριν καλέσετε τεχνικό σέρβις

Όταν επικοινωνείτε με ένα κέντρο σέρβις, δώστε τα στοιχεία της συσκευής σας (1).

Ο τύπος, ο κωδικός/αναγνωριστικός κωδικός, το μοντέλο και ο σειριακός αριθμός αναγράφονται στην πινακίδα χαρακτηριστικών (τύπου) που βρίσκεται στην μπροστινή πλευρά της πόρτας του κάδου.

- ⚠ Χρησιμοποιείτε μόνο ανταλλακτικά εγκεκριμένα από τον κατασκευαστή για την επισκευή.
- ⚠ Η επισκευή ή οποιοδήποτε αίτημα παροχής εγγύησης που προκύπτει από λανθασμένη σύνδεση ή χρήση της συσκευής δεν καλύπτεται από την εγγύηση. Στις περιπτώσεις αυτές, το κόστος της επισκευής βαρύνει τον χρήστη.



1

Hisense Washer-dryer
XXXXXXXXXX
XXX-XXXV~ XXHz IPX4
Washing Capacity:XX kg (XXXXW)
Drying Capacity:X kg (XXXXW)



ΠΡΟΤΑΣΕΙΣ ΚΑΙ ΟΙΚΟΝΟΜΙΚΗ ΧΡΗΣΗ

Όταν πλένετε χρωματιστά ρούχα για πρώτη φορά, ξεχωρίστε τα ανά χρώμα και πλύντε τα ξεχωριστά.

Πλύνετε τα πολύ λερωμένα ρούχα σε μικρότερες ποσότητες, με περισσότερο απορρυπαντικό σε σκόνη ή με πρόγραμμα πρόπλυσης.

Χρησιμοποιήστε αφαιρετικό λεκέδων στους δύσκολους λεκέδες πριν από το πλύσιμο. Ανατρέξτε στην ενότητα ΣΥΜΒΟΥΛΕΣ ΑΦΑΙΡΕΣΗΣ ΛΕΚΕΔΩΝ.

Εάν πλένετε συχνά ρούχα σε χαμηλές θερμοκρασίες και με υγρά απορρυπαντικά, μπορεί να αναπτυχθούν βακτήρια που μπορεί να προκαλέσουν οσμή στη συσκευή. Συνιστάται η εκτέλεση του προγράμματος "Καθαρισμός Κάδου" για τον καθαρισμό του κάδου.

Αποφύγετε το πλύσιμο πολύ μικρού φορτίου ρούχων, καθώς αυτό θα οδηγήσει σε υπερβολική χρήση ενέργειας και κακή απόδοση καθαρισμού.

Ξεκολλήστε τυχόν διπλωμένα ρούχα πριν τα τοποθετήσετε στον κάδο.

Χρησιμοποιείτε μόνο απορρυπαντικά για το πλύσιμο με τη συσκευή.

Εάν η σκληρότητα του νερού υπερβαίνει τους 14°dH, θα πρέπει να χρησιμοποιηθεί αποσκληρυντικό νερού. Οι ζημιές του θερμοαντήρα που προκύπτουν από λανθασμένη χρήση των αποσκληρυντικών νερού δεν καλύπτονται από την εγγύηση. Ελέγξτε τις πληροφορίες σχετικά με τη σκληρότητα του νερού από τον τοπικό σας πάροχο νερού.

Δεν συνιστάται η χρήση λευκαντικών με βάση το χλώριο, καθώς μπορεί να προκαλέσουν ζημιά στον θερμοαντήρα.

Εάν χρησιμοποιείτε αφαλατωτικό, λευκαντικό ή χρωστικές ουσίες, βεβαιωθείτε ότι είναι κατάλληλες για χρήση στη συσκευή.

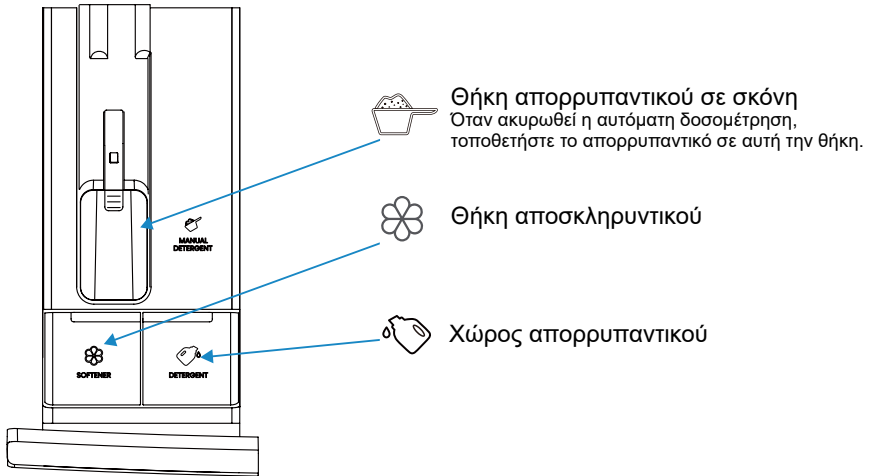
Μην χρησιμοποιείτε διαλύτες ή παρόμοιες χημικές ουσίες (διαλυτικό μπιογιάς, νέφτι, βενζίνη κ.λπ.)!

Μην προσθέτετε σκληρυμένο απορρυπαντικό σε σκόνη στον διανομέα απορρυπαντικού, καθώς αυτό μπορεί να φράξει τις σωληνώσεις της συσκευής.

Η υψηλότερη ταχύτητα στυψίματος θα αφήσει λιγότερη υπολειμματική υγρασία στα ρούχα. Ως εκ τούτου, είναι πιο οικονομικό και πιο γρήγορο να χρησιμοποιείτε στεγνωτήριο ρούχων.

Σκληρότητα νερού	Επίπεδα σκληρότητας			
	°dH (°N)	mmol/L	°FH (°F)	ppm
1 - απαλό	< 8,4	< 1,5	< 15	< 150
2 - κανονικό	8,4 - 14	1,5 - 2,5	15 - 25	150 - 250
3 - σκληρό	> 14	> 2,5	> 25	> 250

☼ Ελέγξτε τις πληροφορίες σχετικά με τη σκληρότητα του νερού από τον τοπικό σας πάροχο νερού.



☼ Πριν από την πρώτη χρήση, μην υπερβείτε το ΜΕΓΙΣΤΟ όριο κατά την προσθήκη απορρυπαντικού/αποσκληρυντικού. Μπορείτε να επιλέξετε αυτόματη δοσολογία ή να προσθέσετε απορρυπαντικό χειροκίνητα.

☼ Για χειροκίνητη προσθήκη σκόνης πλύσης, συνιστούμε να την προσθέσετε αμέσως πριν από το πρόγραμμα πλύσης. Εάν το προσθέσετε νωρίτερα, βεβαιωθείτε ότι ο χώρος απορρυπαντικού στη θήκη διανομής είναι στεγνός όταν προσθέτετε το απορρυπαντικό σε σκόνη: διαφορετικά, η σκόνη μπορεί να σκληρύνει πριν από την έναρξη της διαδικασίας πλύσης.

☼ Μην προσθέτετε σβόλους απορρυπαντικού στις θήκες.

☼ Μην προσθέτετε απορρυπαντικό στη θήκη χειροκίνητης δοσολογίας όταν χρησιμοποιείτε τη λειτουργία αυτόματης δοσολογίας. Εάν πρέπει να προσθέσετε σκόνη πλυσίματος χειροκίνητα, απενεργοποιήστε πρώτα τη λειτουργία αυτόματης δοσολογίας.

Φυλάξτε τα απορρυπαντικά και τα πρόσθετα μακριά από τα παιδιά.

ΣΥΜΒΟΥΛΕΣ ΑΦΑΙΡΕΣΗΣ ΛΕΚΕΔΩΝ

Πριν χρησιμοποιήσετε καθαριστικά λεκέδων ειδικής χρήσης, δοκιμάστε να χρησιμοποιήσετε τις φυσικές μεθόδους που δεν βλάπτουν το περιβάλλον για να αφαιρέσετε λιγότερο δύσκολους λεκέδες.

Η άμεση δράση θα διευκολύνει την αφαίρεση των λεκέδων! Βρέξτε τον λεκέ και στη συνέχεια ξεπλύνετε με κρύο (χλιαρό) νερό - αλλά ποτέ με καυτό νερό!

Λεκέδες	Αφαίρεση λεκέδων
Λάσπη	Όταν ο λεκές έχει στεγνώσει, ξύστε τον πρώτα από το ρούχο πριν το πλύνετε στη συσκευή. Εάν ο λεκές είναι δύσκολος, μουλιάστε τον με ένα ενζυμικό καθαριστικό λεκέδων πριν από το πλύσιμο. Εάν ο λεκές δεν είναι δύσκολος, αφαιρέστε τον με υγρό απορρυπαντικό ή απορρυπαντικό σε σκόνη χειροκίνητα πριν από την πλύση.
Αντιδρωτικό	Πριν από το πλύσιμο στη συσκευή, χρησιμοποιήστε υγρό απορρυπαντικό στα ρούχα. Χρησιμοποιήστε αφαιρετικά λεκέδων για τους δύσκολους λεκέδες. Εναλλακτικά, χρησιμοποιήστε χλωρίνη με βάση οξυγόνο για το πλύσιμο.
Τσάι	Μουλιάστε ή ξεπλύνετε τα ρούχα σε κρύο νερό και προσθέστε αφαιρετικό λεκέδων, εάν είναι απαραίτητο.
Σοκολάτα	Μουλιάστε ή ξεπλύνετε τα ρούχα με χλιαρό σαπουνόνερο. Στη συνέχεια, χρησιμοποιήστε χυμό λεμονιού και ξεπλύνετε.
Μελάνι	Πριν από το πλύσιμο στη συσκευή, χρησιμοποιήστε καθαριστικά για την αφαίρεση λεκέδων στον λεκέ. Μπορείτε επίσης να χρησιμοποιήσετε απολυμαντικό οινόπνευμα. Γυρίστε το ρούχο ανάποδα και τοποθετήστε μια χαρτοπετσέτα κάτω από το λεκέ. Χρησιμοποιήστε το οινόπνευμα στην πίσω πλευρά του λεκέ. Στο τέλος της διαδικασίας, ξεπλύνετε καλά το ρούχο.
Στυλό με μύτη	Αραιώστε λίγο άμυλο σε νερό και επαλείψτε το στο λεκέ. Όταν στεγνώσει, ξύστε το με μια βούρτσα και, στη συνέχεια, πλύνετε το ρούχο στη συσκευή.
Βρεφικές τροφές (λεκέδες από ούρα, λάσπη, τρόφιμα)	Πριν από το πλύσιμο στη συσκευή, μουλιάστε τους λεκέδες σε χλιαρό νερό για τουλάχιστον μισή ώρα. Για ευκολότερη αφαίρεση των λεκέδων, προσθέστε ένα προϊόν αφαίρεσης λεκέδων με βάση ένζυμα.
Γρασίδι	Πριν από το πλύσιμο στη συσκευή, μουλιάστε τα ρούχα σε ένα προϊόν αφαίρεσης λεκέδων με βάση τα ένζυμα. Οι λεκέδες από γρασίδι μπορούν επίσης να αφαιρεθούν με μούλιασμα (για περίπου 1 ώρα) σε αραιωμένο χυμό λεμονιού ή απσταγμένο ξύδι.
Αυγά	Μουλιάστε το ρούχο σε ένα προϊόν αφαίρεσης λεκέδων με βάση ένζυμα. Μουλιάστε σε κρύο νερό για τουλάχιστον 30 λεπτά ή για μερικές ώρες αν οι λεκέδες είναι δύσκολοι. Στη συνέχεια, πλύνετε στη συσκευή.
Καφές	Μουλιάστε το ρούχο σε αλμυρό νερό. Εάν ο λεκές δεν είναι πρόσφατος, μουλιάστε τον σε μείγμα γλυκερίνης, αμμωνίας και οινόπνευματος.
Βερνίκι παπουτσιών	Βάλτε μαγειρικό λάδι στο λεκέ και ξεπλύνετε.

Λεκέδες	Αφαίρεση λεκέδων
Αίμα	Φρέσκος λεκές - ξεπλύνετε το ρούχο με δροσερό νερό και πλύντε το στη συσκευή. Αποξηραμένος λεκές - μουλιάστε το ρούχο σε ένα ενζυμικό απορροπταντικό λεκέδων. Στη συνέχεια, πλύνετε στη συσκευή. Εάν ο λεκές δεν εξαφανιστεί, προσπαθήστε να τον αφαιρέσετε με ένα λευκαντικό κατάλληλο για το ρούχο σας.
Κόλλα, τσίχλες	Τοποθετήστε το ρούχο σε μια σακούλα και βάλτε το στην κατάψυξη μέχρι να σκληρύνει ο λεκές. Αφαιρέστε τον με ένα κοφτερό μαχαίρι. Αραιώστε τον λεκέ με ένα προϊόν αφαίρεσης λεκέδων πριν από το πλύσιμο και ξεπλύνετε καλά. Τέλος, πλύνετε στη συσκευή.
Μακιγιάζ	Χρησιμοποιήστε ένα προϊόν αφαίρεσης λεκέδων για την πρόπλυση και, στη συνέχεια, πλύνετε στη συσκευή.
Βούτυρο	Πριν από το πλύσιμο στη συσκευή, χρησιμοποιήστε καθαριστικό για την αφαίρεση λεκέδων στον λεκέ. Στη συνέχεια, ξεπλύνετε με ζεστό νερό (όσο πιο ζεστό επιτρέπει το ύφασμα).
Γάλα	Μουλιάστε το ρούχο σε ένα προϊόν αφαίρεσης λεκέδων με βάση ένζυμα. Μουλιάστε για τουλάχιστον 30 λεπτά ή για μερικές ώρες αν οι λεκέδες είναι δύσκολοι. Στη συνέχεια, πλύνετε στη συσκευή.
Χυμός φρούτων	Χρησιμοποιήστε ένα μείγμα αλατιού και νερού στο λεκέ. Περιμένετε για λίγο και στη συνέχεια ξεπλύνετε. Μπορείτε επίσης να χρησιμοποιήσετε διπτανθρακικό νάτριο, αποσταγμένο ξύδι ή χυμό λεμονιού στον λεκέ πριν πλύνετε στη συσκευή. Για παλιούς λεκέδες, χρησιμοποιήστε γλυκερίνη και μετά από 20 λεπτά ξεπλύνετε με κρύο νερό. Τέλος, πλύνετε στη συσκευή.
Κρασί	Μουλιάστε τα ρούχα σε κρύο νερό για τουλάχιστον 30 λεπτά. Επίσης, χρησιμοποιήστε ένα αφαιρετικό λεκέδων. Στη συνέχεια, πλύνετε στη συσκευή.
Κερί	Βάλτε το ρούχο στην κατάψυξη μέχρι να σκληρύνει το κερί. Στη συνέχεια, ξύστε το. Τοποθετήστε μια χαρτοπετσέτα πάνω στον λεκέ, αφαιρέστε το υπόλοιπο κερί θερμαίνοντάς το με ένα σίδερο μέχρι το χαρτί να απορροφήσει το κερί.
Ιδρώτας	Πριν από το πλύσιμο στη συσκευή, τρίψτε καλά τον λεκέ με υγρό απορροπταντικό.
Τσίχλα	Βάλτε το ρούχο στην κατάψυξη μέχρι να σκληρύνει η τσίχλα. Στη συνέχεια, ξύστε το. Στη συνέχεια, πλύνετε στη συσκευή.

ΑΠΟΡΡΙΨΗ

Η **συσκευασία** είναι κατασκευασμένη από φιλικά προς το περιβάλλον υλικά που μπορούν να ανακυκλωθούν, να απορριφθούν και να καταστραφούν χωρίς κίνδυνο για το περιβάλλον. Για το σκοπό αυτό, τα υλικά συσκευασίας επισημαίνονται κατάλληλα.



Το **σύμβολο** στο προϊόν ή στη συσκευασία του υποδεικνύει ότι το προϊόν δεν πρέπει να αντιμετωπίζεται ως οικιακό απόβλητο. Πηγαίετε το προϊόν στο τοπικό σας κέντρο ανακύκλωσης αποβλήτων ηλεκτρικού και ηλεκτρονικού εξοπλισμού.

Κατά την **απόρριψη** της συσκευής στο τέλος της διάρκειας ζωής του, αφαιρέστε όλα τα καλώδια τροφοδοσίας και καταστρέψτε το σύρτη και το διακόπτη της πόρτας για να μην κλειδώνει η πόρτα, ώστε να διασφαλιστεί η ασφάλεια των παιδιών.

Αυτή η συσκευή φέρει σήμανση σύμφωνα με την ευρωπαϊκή οδηγία WEEE.

Η σωστή **απόρριψη** του προϊόντος συμβάλλει στην αποφυγή τυχόν αρνητικών επιπτώσεων στο περιβάλλον και στην υγεία των ανθρώπων, οι οποίες θα μπορούσαν να προκύψουν σε περίπτωση ακατάλληλης απόρριψης του προϊόντος. Για λεπτομερείς πληροφορίες σχετικά με τη διάθεση των απορριμμάτων, επικοινωνήστε με τον αρμόδιο δημοτικό φορέα που είναι υπεύθυνος για τη διαχείριση των απορριμμάτων, την υπηρεσία διάθεσης απορριμμάτων ή το κατάστημα από όπου αγοράσατε το προϊόν.

ΤΥΠΙΚΗ ΚΑΤΑΝΑΛΩΣΗ ΕΝΕΡΓΕΙΑΣ

Οδηγίες προγράμματος

1. Το πρόγραμμα "Eco 40-60" είναι σε θέση να καθαρίζει κανονικά λερωμένα βαμβακερά ρούχα που έχουν δηλωθεί ότι πλένονται στους 40°C έως 60°C, και αυτό το πρόγραμμα είναι σύμφωνο με τη νομοθεσία της ΕΕ για τον οικολογικό σχεδιασμό.
2. Η κατανάλωση ενέργειας στη λειτουργία αναμονής και απενεργοποίησης είναι 0,49 W.
3. Τα προγράμματα με χαμηλή κατανάλωση ενέργειας είναι γενικά εκείνα με χαμηλότερη θερμοκρασία νερού και μεγαλύτερη διάρκεια.
4. Η φόρτωση της συσκευής μέχρι τη χωρητικότητα για τα αντίστοιχα προγράμματα που υποδεικνύει ο κατασκευαστής εξοικονομεί ενέργεια και νερό.
5. Χρησιμοποιείτε σωστά το απορρυπαντικό, τα μαλακτικά και άλλα πρόσθετα. Μην χρησιμοποιείτε υπερβολική ποσότητα απορρυπαντικού. Μπορεί να επηρεάσει αρνητικά τον καθαρισμό.
6. Ο περιοδικός καθαρισμός της συσκευής με τη βέλτιστη συχνότητα μπορεί να αποτρέψει τα άλατα.
7. Το επίπεδο θορύβου και η υπολειμματική υγρασία επηρεάζονται από την ταχύτητα περιστροφής: η υψηλότερη ταχύτητα περιστροφής αφήνει χαμηλότερη υπολειμματική υγρασία, αλλά ο θόρυβος είναι υψηλότερος.
8. Οι πληροφορίες για το προϊόν και ο κωδικός QR αναγράφονται στην ετικέτα χαρακτηριστικών και οι πληροφορίες καταχώρισης του προϊόντος μπορούν να ληφθούν με σάρωση του κωδικού QR.
9. Ανατρέξτε στον παρακάτω πίνακα για πληροφορίες σχετικά με τα τυπικά προγράμματα.

Μοντέλο	Πρόγραμμα	Επιλεγμένη θερμοκρασία (°C)	Ονομαστική χωρητικότητα (kg)	Μέγιστη θερμοκρασία στον κάδο (°C)	Διάρκεια προγράμματος (ω.λεπ)	Κατανάλωση ενέργειας (kWh/ πρόγραμμα)	Κατανάλωση νερού (λίτρα/ πρόγραμμα)	Υπολειπόμενη υγρασία (%)	Μέγιστη ταχύτητα περιστροφής (σαλ)
WD5S1045BW WD5S1045B* WD5S1045BW1 WD5S1045B*1	Eco 40-60 πλήρες φορτίο	-	10,5	41	3:59	1,044	58,0	51,00	1400
	Eco 40-60 μισά φορτίο	-	5,25	30	3:00	0,507	42,0	53,50	1400
	Eco 40-60 1/4 φορτίου	-	2,5	23	2:40	0,213	30,0	53,00	1400
	Πλύσιμο και στέγνωμα πλήρες φορτίο	-	6	27	7:59	3,706	102,0	-	1400
	Πλύσιμο και στέγνωμα μισά φορτίο	-	3	23	5:09	2,075	70,0	-	1400
	Βαμβακερά	20°C	10,5	20	2:09	0,200	85,0	51,00	1400
	Βαμβακερά	60°C	10,5	55	3:29	1,600	110,0	53,00	1400
	Συνθετικά	40°C	5	40	2:18	0,880	69,0	45,00	1400
Γρήγορο 15'	20°C	1	20	0:15	0,050	22,0	55,00	800	
WD5S1245BW WD5S1245B* WD5S1245B1 WD5S1245B*1	Eco 40-60 πλήρες φορτίο	-	12	38	3:59	1,280	90,0	53,50	1400
	Eco 40-60 μισά φορτίο	-	6	25	3:00	0,520	42,0	53,50	1400
	Eco 40-60 1/4 φορτίου	-	3	23	2:40	0,230	28,0	53,50	1400
	Πλύσιμο και στέγνωμα πλήρες φορτίο	-	8	25	9:59	4,504	116,0	--	1400
	Πλύσιμο και στέγνωμα μισά φορτίο	-	4	22	6:59	2,511	54,0	--	1400
	Βαμβακερά	20°C	12	20	2:09	0,150	96,0	53,00	1400
	Βαμβακερά	60°C	12	58	3:29	2,055	130,0	53,00	1400
	Συνθετικά	40°C	6	40	2:18	0,940	81,5	35,00	1400
Γρήγορο 15'	20°C	1	19	0:15	0,050	25,0	65,00	800	

Οι τιμές που δίνονται για τα προγράμματα εκτός του προγράμματος Eco 40-60 και του προγράμματος πλύσης και στεγνώματος είναι μόνο ενδεικτικές.

Για να μπείτε στο πρόγραμμα "πλύσιμο και στέγνωμα", μπορείτε να επιλέξετε το πρόγραμμα Eco 40-60 και να πατήσετε μία φορά το κουμπί Επίπεδο στεγνώματος.

ΧΑΜΗΛΗ ΛΕΙΤΟΥΡΓΙΑ ΑΝΑΜΟΝΗΣ

⚠ Λόγω αποκλίσεων όσον αφορά τον τύπο και την ποσότητα των ρούχων, το στύψιμο, την παροχή ρεύματος, τη θερμοκρασία και την υγρασία, η διάρκεια του προγράμματος και η κατανάλωση ρεύματος που μετρήθηκαν στο τέλος μπορεί να διαφέρουν από αυτά που αναφέρονται στον πίνακα.

Έχουμε το δικαίωμα να κάνουμε αλλαγές και ενημερώσεις στις οδηγίες χρήσης.

Σύνδεση Wi-Fi

Ενεργοποιήστε το Bluetooth και την Ασύρματη σύνδεση στο smartphone ή το tablet PC σας και συνδεθείτε στο ασύρματο δίκτυο.

ΣΗΜΕΙΩΣΗ

Αυτή η συσκευή υποστηρίζει Wi-Fi 2,4 GHz.

Όταν η λειτουργία Wi-Fi είναι ενεργοποιημένη, η κατανάλωση ενέργειας του μηχανήματος θα αυξηθεί.

Ωστόσο, η ισχύς Wi-Fi είναι μόλις μικρότερη από 2 W, επομένως δεν επηρεάζει την αξιολόγηση ενεργειακής απόδοσης του μηχανήματος.

Λήψη

Βρείτε την εφαρμογή "ConnectLife" στο APP Store (Google Play Store, Apple App Store), κατεβάστε την και εγκαταστήστε την.

ΣΗΜΕΙΩΣΗ

Για τη βελτίωση των επιδόσεων και της εμπειρίας, η εφαρμογή ενδέχεται να ενημερωθεί χωρίς ειδοποίηση.

Είσοδος

Πρέπει πρώτα να συνδεθείτε στο "ConnectLife" με το λογαριασμό σας. Εάν δεν έχετε λογαριασμό, δημιουργήστε έναν. Ανατρέξτε στις Οδηγίες εφαρμογής για λεπτομέρειες.

ΣΗΜΕΙΩΣΗ

Μπορείτε να χρησιμοποιήσετε το λογαριασμό σας στο Google για να συνδεθείτε απευθείας, αν έχετε.



Σύνδεση συσκευής

1. Ανοίξτε το ConnectLife στο smartphone ή το tablet PC σας,
2. Συνδέστε το μηχανήμα σας στο ConnectLife ως εξής:
 - A. Κάντε κλικ στην επιλογή **"Ξεκινήστε από εδώ Προσθήκη συσκευών"** στη σελίδα **"Αρχική σελίδα"** ή κάντε κλικ στην επιλογή **"Προσθήκη συσκευών"** στη σελίδα **"Συσκευές"** ή κάντε κλικ στο **"+"**.
 - B. Επιλέξτε **"Πλυντήριο ρούχων"** ή κάντε κλικ στο **"Σάρωση κωδικού QR/BAR"** ή **"Χειροκίνητη καταχώρηση"** παρακάτω.
 - C. Σαρώστε τον κωδικό QR/BAR στο πλυντήριο ή πληκτρολογήστε το AUID/SN χειροκίνητα. Αν δεν μπορείτε να το βρείτε, κάντε κλικ στο **(?)** για οδηγίες.
 - D. Κάντε κλικ στην επιλογή **"ΡΥΘΜΙΣΗ ΕΦΑΡΜΟΓΗΣ"**.
 - E. Διαβάστε τις οδηγίες και ρυθμίστε το πλυντήριο στη λειτουργία δικτύωσης και σύνδεσης και κάντε κλικ στο κουμπί **"ΕΠΟΜΕΝΟ"**.
 - F. Αυτή τη στιγμή, η εφαρμογή αρχίζει να αναζητά συσκευές και μπορείτε να επιλέξετε το πλυντήριο από τη λίστα αναζήτησης. Αν δεν βρεθεί, ελέγξτε αν το Bluetooth είναι ενεργοποιημένο στην κινητή συσκευή σας. Το Bluetooth θα πρέπει να είναι ενεργοποιημένο συνεχώς. Κάντε κλικ στο **"ΕΠΟΜΕΝΟ"**.
 - G. Επιλέξτε το Wi-Fi σας, πληκτρολογήστε τον κωδικό πρόσβασης και, στη συνέχεια, κάντε κλικ στο κουμπί **"ΣΥΝΔΕΣΗ"**. Το πλυντήριο θα ξεκινήσει να συνδέεται.
 - H. Μετά την επιτυχή σύνδεση, μπορείτε να ορίσετε το όνομα και τη θέση της συσκευής.
 - I. Τώρα, το πλυντήριο μπορεί να ελεγχθεί εξ αποστάσεως από την ΕΦΑΡΜΟΓΗ.

ΣΗΜΕΙΩΣΗ

Πώς να επαναφέρετε το Wi-Fi και να αποσυνδέσετε όλες τις συσκευές στο πλυντήριο:

1. Πατήστε το κουμπί λειτουργίας για να εκκινήσετε το πλυντήριο και να το συνδέσετε κανονικά στο δίκτυο.
2. Πιέστε ταυτόχρονα τα δύο τελευταία πλήκτρα του πίνακα για 3 δευτερόλεπτα. Στην οθόνη θα εμφανιστεί η ένδειξη "C - b".
3. Κλείστε και επανεκκινήστε το πλυντήριο για να κάνετε νέα σύνδεση.
4. Μετά την αποσύνδεση, η συσκευή πρέπει να επανεκκινήθει, διαφορετικά η αποσύνδεση θα αποτύχει. Οι πληροφορίες χρήστη θα διαγραφούν μετά την άρση της σύνδεσης.
5. Πώς να βγείτε από τη λειτουργία δικτύου:

Αν θέλετε να βγείτε όταν στην οθόνη εμφανιστεί το μήνυμα "b on", πατήστε το  για 3 δευτερόλεπτα. Μπορείτε να απενεργοποιήσετε τη συσκευή πατώντας  ή να περιμένετε για 5 λεπτά.

Hisense

life reimagined