

Hisense

life reimagined

NAVODILA ZA UPORABO ZA UPORABNIKA

Pred uporabo te enote natančno preberite ta navodila in ga shranite za nadaljnjo uporabo.

RF540N4WI1 RF540N4WF1 RF540N4WFE RF540N4WIE

SL

Slovenščina

Kazalo

Varnost in opozorila.....	2
Namestititev aparata	9
Opis aparata	10
Zaslon in upravljanje.....	11
Uporaba.....	13
Koristni nasveti	17
Čiščenje in vzdrževanje	18
Odtajanje	19
Odpravljanje motenj v delovanju.....	20
Odstranitev aparata	22



Varnost in opozorila

Zaradi vaše varnosti in zagotovitve pravilne uporabe pred postavitvijo in prvo uporabo natančno preberite ta navodila, vključno z vsemi nasveti in opozorili. Da bi se izognili nepotrebnim napakam in nesrečam, je pomembno, da so vsi, ki aparat uporabljajo, seznanjeni z njegovim delovanjem in varnostnimi funkcijami. Navodila shranite in jih priložite aparatu v primeru selitve ali prodaje, da se lahko vsak, ki ga uporablja skozi njegovo življenjsko dobo, ustrezno pouči o uporabi in varnostnih postavkah.

Zaradi varovanja življenja in lastnine upoštevajte opozorila, navedena v teh navodilih, ker proizvajalec ne prevzema odgovornosti za škodo, ki nastane zaradi opustitve le-teh.

Varnost otrok in ranljivih oseb

- **V skladu z EN standardom**

Ta izdelek lahko uporabljajo otroci od 8 leta starosti naprej. Osebe z zmanjšanimi fizičnimi, zaznavnimi in psihičnimi sposobnostmi ali osebe brez izkušenj in poznavanja izdelka lahko izdelek uporabljajo, če so pod nadzorom ali če dobijo ustrezna navodila za uporabo izdelka na varen način in če razumejo nevarnosti, povezane z uporabo le-tega. Pazite, da se otroci ne igrajo s tem izdelkom. Otroci ne smejo čistiti ali vzdrževati izdelka brez nadzora.

- **V skladu z IEC standardom**

Tega aparata naj ne uporabljajo osebe (tudi otroci) z zmanjšanimi fizičnimi, zaznavnimi in psihičnimi sposobnostmi. Uporabniki brez izkušenj in poznavanja aparata ali osebe, ki nimajo ustreznih navodil za uporabo aparata, morajo aparat uporabljati pod nadzorom osebe, ki je odgovorna za njihovo varnost.

- Vsa embalaža naj bo izven dosega otrok zaradi možnosti zadušitve.
- Ko nameravate odstraniti rabljen aparat, izvlecite vtič iz vtičnice, odrežite priključno vrvico (čim bliže aparatu) in snemite vrata, da otrok med igranjem ne more poškodovati električni udar ter da se ne morejo zapreti v aparat.
- V primeru, da bo ta aparat, ki ima magnetno tesnilo, nadomestil starejši aparat, ki ima vzmetno ključavnico (zapah) na vratih ali pokrovu, ključavnico onesposobite, preden ga odpeljete. Tako aparat ne more postati smrtno nevarna past za otroke.

Splošna varnost



- **OPOZORILO** - Ta aparat je namenjen uporabi v gospodinjstvu in podobnim uporabam, kot so na primer:
 - kuhinje za osebe v trgovinah, pisarnah in drugih delovnih okoljih,
 - kmetije in gostje v hotelih, motelih in drugih stanovanjskih okoljih,
 - prenočišča z zajtrkom,
 - gostinske in podobne neprofesionalne uporabe.
- **OPOZORILO** - V tem aparatu ne shranjujte eksplozivnih snovi, kot so aerosoli z vnetljivim potisnim plinom.
- **OPOZORILO** - V primeru, da je poškodovana priključna vrvica, jo lahko zamenja le proizvajalec, njegov servisni zastopnik ali ustrezno usposobljena oseba; le na ta način se izognete morebitni nevarnosti.
- **OPOZORILO** - Odprtine za zračenje v ohišju aparata ali v vgradnem elementu naj ostanejo neovirane.
- **OPOZORILO** - Ne uporabljajte mehanskih ali drugih sredstev za pospeševanje postopka odtajanja, razen tistih, ki jih priporoča proizvajalec.
- **OPOZORILO** - Pazite, da ne poškodujete napeljave za hladilno sredstvo.
- **OPOZORILO** - V notranjosti aparata ne uporabljajte električnih naprav, razen tistih, ki jih priporoča proizvajalec aparata.

- OPOZORILO - Hladilno in izolacijsko penilno sredstvo sta vnetljiva. Zaradi tega lahko aparat oddate le na pooblaščen odlagališče odpadkov. Ne izpostavljajte ga ognju.
- OPOZORILO - Pri postavitvi aparata pazite, da priključna vrstica ni zataktnjena ali poškodovana.
- OPOZORILO - Na zadnjo stran aparata ne nameščajte prenosnih vtičnic ali prenosnih napajalnikov.

Zamenjava žarnic

- OPOZORILO - Uporabnik ne sme sam zamenjati žarnic! V primeru okvarjene žarnice se obrnite na center za pomoč uporabnikom.

To opozorilo velja le za hladilnike, ki so opremljeni z žarnico.

Hladilno sredstvo

V hladilni napeljavi aparata je hladilno sredstvo izobuten (R600a), tj. zemeljski plin, ki je okolju prijazen, a vnetljiv. Med transportom in vgradnjo aparata zagotovite, da se ne poškodujejo deli napeljave za hladilno sredstvo.

Hladilno sredstvo (R600a) je vnetljivo.

- OPOZORILO - Hladilniki vsebujejo hladilno sredstvo in pline v izolaciji. Hladilno sredstvo in pline je potrebno strokovno odstraniti, ker lahko povzročijo poškodbe oči ali vžig.

Pred pravilno odstranitvijo zagotovite, da cevi hladilne napeljave niso poškodovane.



OPOZORILO: Tveganje požara/vnetljivi materiali

V primeru, da je hladilna napeljava poškodovana:

- Ne prižigajte ognja ali virov vžiga.
- Dobro prezračite prostor, kjer stoji aparat.

Spreminjanje specifikacij ali aparata na kakršen koli način je nevarno.

Vsaka poškodba priključne vrvice lahko povzroči kratek stik, požar in/ali električni udar.



Električna varnost

1. Priključne vrvice ni dovoljeno podaljševati.
2. Preverite, da vtič ni zdobljen ali poškodovan. Zdobljen ali poškodovan vtič se lahko pregreje in povzroči požar.
3. Omrežni vtič aparata mora biti dostopen.
4. Ne vlecite za priključno vrstico.
5. Če je omrežna vtičnica zrahljana, vanjo ne vstavljajte vtiča, ker obstaja nevarnost električnega udara ali požara.
6. Aparat ne sme delovati brez pokrova notranje žarnice za osvetlitev.
7. Hladilnik je lahko priključen na enofazni izmenični tok 220~240 V/50 Hz. V primeru, da je nihanje napetosti v omrežju tako visoko, da napetost presega zgornje območje, iz varnostnih razlogov na hladilniku uporabite izmenični avtomatski regulator napetosti (nad 300 W). Hladilnik mora biti priključen na svojo varnostno vtičnico, in ne na skupno vtičnico z drugimi električnimi aparati. Vtič se mora prilegati v vtičnico in imeti ozemljilni vod.

Vsakodnevna uporaba

- Ta hladilni aparat ni namenjen vgradnji – ne uporabljajte ga kot vgradni aparat.
- V aparatu ne shranjujte vnetljivih plinov ali tekočin. Obstaja nevarnost eksplozije.
- V aparatu ne uporabljajte nobenih električnih naprav (npr. električni aparati za pripravo sladoleda, mešalniki itd.).
- Da aparat izključite, vedno potegnite vtič iz omrežne vtičnice, ne vlecite za priključno vrstico.
- Ne postavljajte vročih predmetov v bližino plastičnih delov tega aparata.

-
- Hrane ne postavljajte neposredno ob odvod zraka na hrbtni steni.
 - Tovarniško zamrznjeno hrano shranjujte v skladu z navodili proizvajalca zamrznjene hrane.
 - Natančno se držite priporočil proizvajalca aparata glede shranjevanja. Glejte ustrezna navodila za shranjevanje.
 - V zamrzovalni prostor ne postavljajte gaziranih pijač, ker ustvarjajo pritisk v embalaži in lahko eksplodirajo ter poškodujejo aparat.
 - Zmrznjena hrana lahko povzroči ozeblino, če bi jo zaužili takoj potem, ko jo vzamete iz zamrzovalnika.
 - Aparata ne izpostavljajte neposredni sončni svetlobi.
 - Gorečih sveč, svetilk in podobnega z odprtim ognjem ne postavljajte v bližino aparata, da se le-ta ne vname.
 - Aparat je namenjen shranjevanju živil in/ali pijač v običajnem gospodinjstvu, kot je opisano v teh navodilih. Aparat je težak. Pazite, ko ga premikate.
 - Ne odstranjujte in ne dotikajte se predmetov v zamrzovalnem prostoru z mokrimi/vlažnimi rokami, ker si lahko poškodujete kožo ali dobite ozeblino.
 - Ne stojte na podnožju, predalih, vratih itd. in ne uporabljajte jih za oporo.
 - Zamrznjene hrane, ki se odtali, ne smete ponovno zamrzniti.
 - Ne jejte sladoleda ali ledenih kock takoj, ko jih vzamete iz zamrzovalnika, ker lahko dobite ozeblino v ustih ali na ustnicah.
 - Ne prenapolnite vratnih polic in ne dajajte preveč hrane v posode za zelenjavo, da hrana ne pade iz hladilnika ali povzroči poškodbe oseb ali škodo na aparatu.

Previdno**Vzdrževanje in čiščenje**

- Pred vzdrževanjem izklopite aparat in izvlecite vtič iz omrežne vtičnice.
- Aparata ne čistite s kovinskimi predmeti, parnim čistilnikom, eteričnimi olji, organskimi topili ali grobimi čistilnimi sredstvi.
- Za odstranjevanje zmrzali z aparata ne uporabljajte ostrih predmetov. Uporabite plastično strgalo.

Namestitvev - Pomembno!

- Pri električni priključitvi natančno upoštevajte navodila iz tega priročnika.
- Odstranite embalažo in se prepričajte, da aparat ni poškodovan. Poškodovanega aparata ne priključujte na električno omrežje. O morebitnih poškodbah takoj obvestite prodajalca. V tem primeru shranite tudi embalažo.
- Priporočamo, da počakate vsaj štiri ure, preden aparat priključite, da olje steče nazaj v kompresor.
- Zagotovite ustrezno kroženje zraka okrog aparata, v nasprotnem primeru lahko pride do pregrevanja. Upoštevajte navodila za vgradnjo, kjer je pojasnjeno, kako zagotoviti ustrezno zračenje.
- Če je le mogoče, naj hrbtna stran aparata ne bo preblizu zida, da se ga ne dotikajo segreti deli ali da se le-ti ne zataknejo (kompresor, kondenzator), da preprečite tveganje za požar. Upoštevajte navodila za postavitev.
- Aparat ne sme stati v bližini radiatorjev ali štedilnikov.
- Vtič mora biti dostopen tudi po vgradnji aparata.

Servis

- Kakršen koli poseg na električnih sestavnih delih lahko opravi samo ustrezno usposobljen električar ali pristojna oseba.
- Za servisiranje aparata se obrnite na pooblaščen servisni center. Uporabljeni so lahko le originalni nadomestni deli.
 - 1) Če ima aparat funkcijo proti nabiranju ledu (Frost Free).
 - 2) Če ima aparat zamrzovalni prostor.

Opomba: Otroci, stari od 3 do 8 let, lahko polnijo in praznijo hladilne aparate. (To velja samo za regijo EU.)

Namestitev aparata

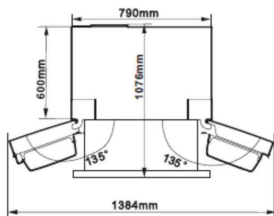
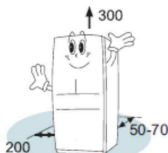
Pred prvo uporabo aparata natančno preglejte spodaj navedene nasvete.

Kroženje zraka



Da bi izboljšali učinkovitost hladilnega sistema in varčevali z energijo, je pomembno vzdrževanje dobrega prezračevanja okrog aparata (zaradi odvajanja toplote). Zaradi tega morate zagotoviti dovolj praznega prostora okrog hladilnika.

Priporočamo 50-70 mm prostora od hrbtne strani do stene, najmanj 300 mm zgoraj in najmanj 200 mm od stranice do stene, ter prazen prostor pred aparatom za odpiranje vrat do 135 stopinj. Glejte skice v nadaljevanju.



Opomba:

Ta aparat dobro deluje v klimatskih razredih, prikazanih v spodnji tabeli. Do nepravilnega delovanja lahko pride, če daljši čas stoji pri temperaturi nad ali pod navedenim območjem.

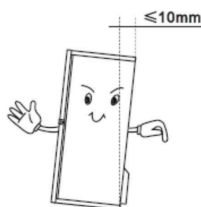
Klimatski razred	Temperatura okolja
SN	+10 °C do +32 °C
N	+16 °C do +32 °C
ST	+16 °C do +38 °C
T	+16 °C do +43 °C

- Aparat postavite v suh prostor, da preprečite okvare zaradi visoke vlažnosti.
- Aparat naj ne stoji na neposredni sončni svetlobi, na dežju ali mrazu. Ne postavljajte ga v bližino toplotnih virov, kot so štedilniki, ogenj ali grelniki.

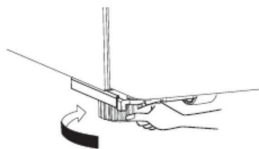


Uravnavanje aparata

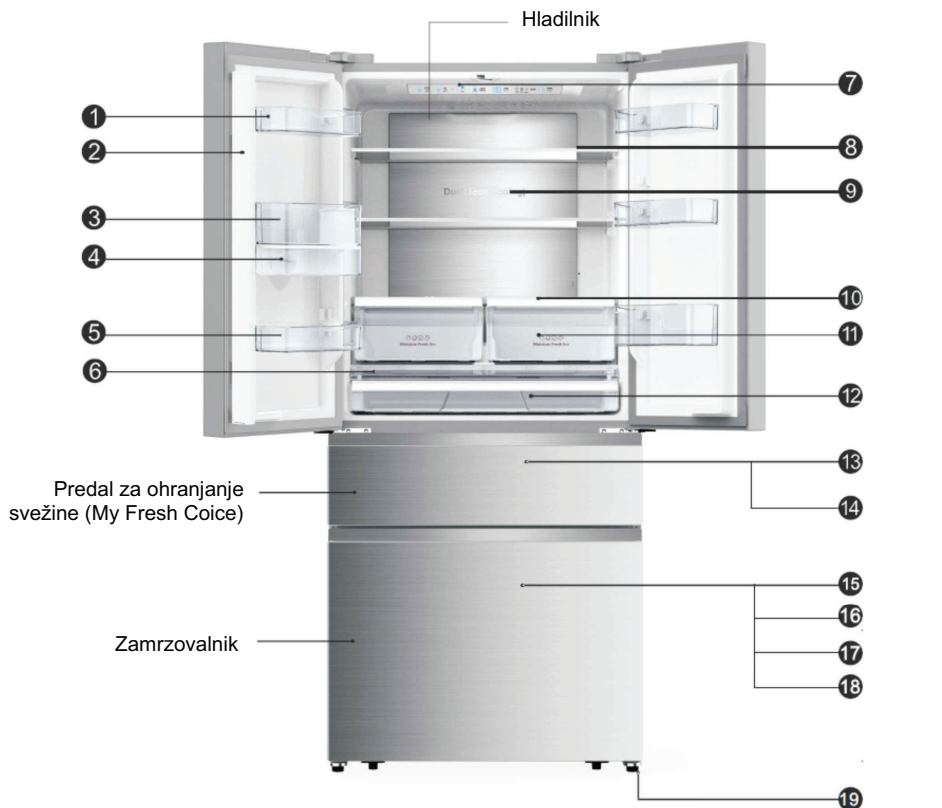
- Za dobro uravnavanje in kroženje zraka v spodnjem zadnjem delu aparata je lahko potrebno prilagoditi noge aparata.
- Da se lahko vrata sama zapirajo, nagnite zgornji del aparata približno 10 mm nazaj.



- Prilagodite jih lahko ročno ali uporabite primeren ključ.



Opis aparata



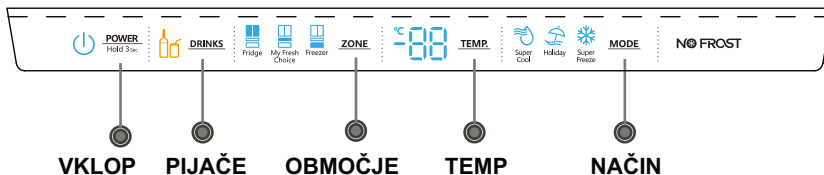
- | | |
|---|--|
| 1 Polica na vratih | 11 Predal z uravnavanjem vlage |
| 2 Gibljivo predelno tesnilo | 12 Predal za shranjevanje |
| 3 Polica na vratih | 13 Predal za ohranjanje svežine (My Fresh Coice) |
| 4 Posoda za vodo | 14 Kromirana polica za vino |
| 5 Polica na vratih | 15 Zamrzovalnik |
| 6 Pokrov predala za shranjevanje | 16 Zgornji predal zamrzovalnika |
| 7 Elektronsko upravljanje | 17 Spodnji predal zamrzovalnika |
| 8 Police iz kaljenega stekla | 18 Pregrada v spodnjem predalu zamrzovalnika |
| 9 Kovinska prevleka elementa za akumulacijo hlada | 19 Nastavljiva noga |
| 10 Pokrov posode za sadje in zelenjavo | |

Opomba: Zaradi stalnega spreminjanja naših izdelkov se lahko vaš hladilnik nekoliko razlikuje od prikazanega v teh navodilih, a njegove funkcije in način uporabe ostajajo enake. Da imate v zamrzovalniku več prostora, lahko iz njega odstranite predale (razen spodnjega predala zamrzovalnika) in upogljivi pladenj za led.

Opomba: Za čim boljšo energijsko učinkovitost aparata, prosimo, namestite vse police in predale aparata v njihov prvotni položaj, kot kaže zgornja slika.

Zaslon in upravljanje

Aparat uporabljajte v skladu s spodnjimi opisi nastavitvev. Vaš aparat omogoča funkcije in načine delovanja, ki so za upravljalne plošče prikazani na spodnjih slikah. Ob prvem vklopu aparata se vklopi tudi osvetlitev znakov na upravljalni plošči. Ta osvetlitev ugasne, če ne pritisnete nobene tipke, ko so vrata zaprta.



Uravnavanje temperature

Priporočamo, da ob prvem vklopu aparata nastavite temperaturo hladilnika na 4 °C, temperaturo predala za ohranjanje svežine na -7 °C in temperaturo zamrzovalnika na -18 °C.

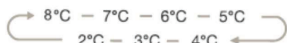
Če želite spremeniti temperaturo, upoštevajte spodnja navodila.

Previdno! Ko nastavite temperaturo, dejansko nastavite povprečno temperaturo za celoten hladilni del.

Dejanske temperature v posameznih predelih aparata se lahko razlikujejo od temperature, prikazane na upravljalni plošči, odvisno od tega, koliko hrane ste pospravili v aparat in kam ste jo dali. Temperatura okolice lahko prav tako vpliva na dejansko temperaturo v aparatu.

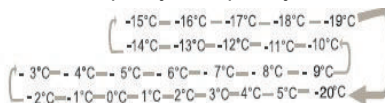
1. Hladilnik

Večkrat zaporedoma pritisnite tipko ZONE, dokler ne posveti znak "Fridge" (hladilnik) in potem večkrat zaporedoma pritisnite TEMP, da nastavite temperaturo med 8 °C in 2 °C; ob vsakem pritisku se temperatura zniža za 1 °C, da ustreza vašim potrebam. Pokazatelj temperature hladilnika prikaže odgovarjajočo vrednost v spodnjem zaporedju.



2. Predal za ohranjanje svežine (My Fresh Choice)

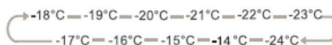
Večkrat zaporedoma pritisnite tipko ZONE (območje), dokler ne posveti znak "My Fresh Choice", nato večkrat zaporedoma pritisnite TEMP, da nastavite temperaturo med 5 °C in -20 °C, da ustreza vašim potrebam. Pokazatelj temperature prikaže odgovarjajočo vrednost v spodnjem zaporedju.



3. Zamrzovalnik

Večkrat zaporedoma pritisnite tipko ZONE, dokler ne posveti znak "Freezer" (zamrzovalnik) in potem pritisnite TEMP, da nastavite temperaturo med 4 °C in -24 °C, da ustreza vašim potrebam.

Pokazatelj temperature prikaže odgovarjajočo vrednost v spodnjem zaporedju.



Opomba: Za optimalno shranjevanje hrane priporočamo, da po prvem priklopu aparata temperaturo hladilnega dela nastavite na 4°C, temperaturo zamrzovalnega dela pa na -18 °C.

Za optimalno shranjevanje hrane je v splošnem najprimernejša srednja nastavitvev.

Opomba: Če nastavite višjo temperaturo, se bo hrana prej pokvarila.

4. Intenzivno ohlajanje



S funkcijo intenzivnega ohlajanja (Super Cool) lahko hrano hitreje ohladite, da ostane dlje časa sveža.

Da aktivirate to funkcijo, pritisnite tipko MODE (način). Posveti znak za intenzivno ohlajanje in pokazatelj temperature hladilnika prikaže 2 °C.

- Funkcija intenzivnega ohlajanja se samodejno izklopi po 3 urah; pokazatelj temperature v hladilniku kaže 2 °C.
- Ko je funkcija intenzivnega ohlajanja vklopljena, jo lahko izklopite s pritiskom na tipko MODE in temperatura hladilnika se vrne na prejšnjo nastavitev.

5. Intenzivno zamrzovanje



S funkcijo intenzivnega zamrzovanja (Super Freeze) lahko hitro znižate temperaturo v zamrzovalniku in zamrznete hrano hitreje kot običajno.

S funkcijo intenzivnega zamrzovanja (Super Freeze) lahko dodano ohladite zamrzovalni del aparata in pospešite zamrzovanje. S to funkcijo pospešite zamrzovanje sveže hrane in hkrati zaščitite hrano, ki je že v zamrzovalniku, pred neželenim segrevanjem.

Kadar nameravate zamrzniti svežo hrano, aktivirajte funkcijo Super Freeze vsaj 24 ur, preden shranite živila v zamrzovalnik, da ga ustrezno predhodno ohladite.

Ta funkcija tudi omogoča, da sveža hrana ohrani vitamine in hranilno vrednost daljši čas. To funkcijo aktivirate s tipko MODE. Posveti znak za intenzivno zamrzovanje in pokazatelj temperature zamrzovalnika prikaže -24 °C.

- Funkcija intenzivnega zamrzovanja se samodejno izklopi po 52 urah.
- Ko je funkcija intenzivnega zamrzovanja vklopljena, jo lahko izklopite s pritiskom na tipko MODE in temperatura hladilnika se vrne na prejšnjo nastavitev.

Opomba: Ko izberete funkcijo intenzivnega zamrzovanja, se prepričajte, da v zamrzovalniku ni pijač v steklenicah ali pločevinkah (zlasti gaziranih pijač), ker lahko eksplodirajo.

6. Počitnice



Ko je aktivirana funkcija za počitnice, se temperatura hladilnika samodejno nastavi na

15 °C, da je v tem času poraba energije čim nižja.

Temperatura zamrzovalnika se samodejno preklopi na -18 °C.

- Pomembno! V tem času ne shranjujte živil v hladilniku. Ko je funkcija za počitnice vklopljena, jo lahko izklopite s pritiskom na tipko MODE in temperatura hladilnika se vrne na prejšnjo nastavitev.

7. PIJAČE



Ta funkcija je namenjena hitremu ohlajanju pijač.

1. Priporočamo, da pred uporabo te funkcije odstranite globoko zamrznjena živila iz predala za ohranjanje svežine (My Fresh Choice).
2. Pijačo položite na polico za steklenice in pritisnite tipko DRINKS (pijače), da vklopite to funkcijo; priporočamo, da zaradi boljšega učinka hlajenja postavite polico za steklenice na desno stran predala za ohranjanje svežine.
3. Po določenem času temperatura pijače pade na temperaturo, primerno za pitje. Takrat se znak spremeni iz oranžne na zeleno barvo in sliši se alarm. Odprite vrata in ponovno pritisnite tipko DRINKS, da izklopite funkcijo in alarm se izklopi.
4. Ne pozabite ohlajene pijače vzeti iz predala in vanj vrniti živil.
5. Ko je funkcija DRINKS zaključena, morate ponovno ponastaviti zahtevano temperaturo.

Opomba:

- 1 - Ko aktivirate funkcijo DRINKS, ne morete nastaviti temperature predala za ohranjanje svežine dokler ne prekličete funkcije DRINKS.
- 2 - Dejanska zmogljivost ohlajanja aktivirane funkcije DRINKS je odvisna od temperature okolice, velikosti in števila pijač, stvari v predalu. Če po izklopu funkcije DRINKS pijača ni dovolj hladna, jo enostavno dajte nazaj in ponovno vklopite DRINKS.
- 3 - (Samo za modele, priključene na internet). Čas za funkcijo DRINKS in čas za vklop lahko prilagodite z aplikacijo Hisense APP HiSmart.

8. POWER (VKLOP)



Pritisnite tipko POWER in jo držite 3 sekunde, da vklopite aparat. Da aparat izklopite, ponovno pritisnite to tipko in jo držite 3 sekunde.

9. Alarm odprtih vrat

Če pustite katera koli vrata odprta dlje kot 2 minuti, se sproži alarm in zvočni signal, na upravljalni plošči se izpiše "dr". V primeru alarma odprtih vrat se oglasi pisk trikrat na minuto, ki se samodejno

izklopi po osmih minutah.

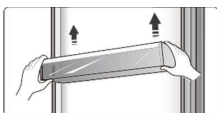
Zaradi varčevanja z energijo poskrbite, da vrata nikoli niso predolgo odprta. Alarm odprtih vrat lahko izklopite tako, da zaprete vrata.

Uporaba

Oprema vašega aparata je opisana v točki "Opis aparata", kjer je podan splošni opis, tu pa je navedeno, kako opremo uporabljati.

Polica na vratih

- Primerna je za shranjevanje jajc, pijač v pločevinkah in steklenicah, zapakirane hrane itd. Na te police ne postavljajte prevelikega števila težkih predmetov.
- Položaj srednjih polic na vratih lahko spremenite, premaknete jih lahko na različne višine, odvisno od vašega aparata. S police najprej vzemite hrano, potem jo dvignite, da jo prestavite.

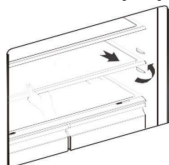


- Vse vratne police lahko v celoti snamete, da jih lahko očistite.

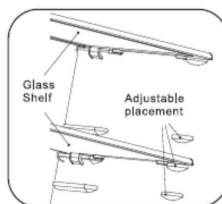
Opomba: Na polici so tudi posode za jajca.

Polica

V prostoru hladilnika sta dve stekleni polici. Njuno višino lahko poljubno nastavite, kakor vam najbolj ustreza.



- Da odstranite polico, jo narahlo povlecite naprej, da se sname z vodil.
- Pri nameščanju police preverite, da ni kakšne ovire, nato jo narahlo potisnite nazaj v ustrezen položaj.



Steklena polica

Prilagodljiva namestitvev

Posode za sadje in zelenjavo

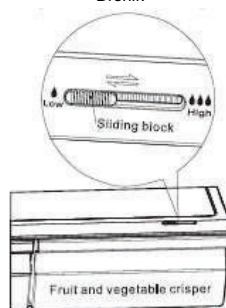
- Posoda, montirana na izvlečna vodila, je namenjena shranjevanju sadja in zelenjave.

Pokrov posode za sadje in zelenjavo

- Ta pokrov preprečuje, da bi zelenjava izgubila vlago. Vlažnost v predalih lahko nastavite z drsnikom.

Posoda za sadje in zelenjavo ter nastavev vlažnosti

Drsnik



Posoda za sadje in zelenjavo

- Drsnik za nastavev vlažnosti prilagaja zračni tok v predalu; višji pretok zraka pomeni nižjo vlažnost. Če želite povečati vlažnost, potisnite drsnik v desno.
- Višje nastavitve vlažnosti priporočamo za zelenjavo, medtem ko je nižja vlažnost primernejša za ohranjanje svežine sadja.

Uporaba zamrzovalnega predala

- Zamrzovalni predali so primerni za shranjevanje hrane, ki jo je treba zamrzniti, npr. mesa, sladoleda in podobnega.

Previdno! V zamrzovalnik ne shranjujte steklenic, saj lahko počijo, če vsebina zamrzne.

Uporaba prostora hladilnika

Hladilni del je primeren za shranjevanje zelenjave in sadja. Da bi preprečili izgubo vlage in mešanje okusa z drugo hrano priporočamo, da različne vrste hrane pakirate ločeno.

Previdno!

Ne zapirajte vrat aparata, kadar so police, predali ali teleskopska vodila izvlečeni, ker lahko poškodujete aparat.

- Upoštevajte naslednje preproste napotke za odstranitev predala za zelenjavo ali predala v zamrzovalniku, kadar čistite aparat. Izpraznite predal za zelenjavo; izvlecite ga v popolnoma odprt položaj. Privzdignite posodo za zelenjavo iz vodil ob strani. Vodila potisnite povsem nazaj v aparat, da preprečite poškodbe pri zapiranju vrat.

Dozirniki vode

Dozirniki vode, ki je na vratih hladilnika, je namenjena shranjevanju pitne vode. Hladno vodo si lahko natočite brez da bi odpirali vrata. Nasveti so navedeni v nadaljevanju.

- **Pred uporabo**

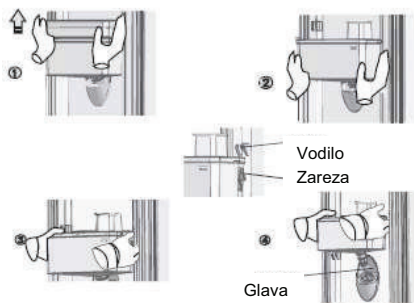
Pred prvo uporabo aparata upoštevajte spodnje nasvete.

Z eno roko držite vratno polico na eni strani spodaj, z drugo roko dvignite nasprotno stran. Ko je zarez izven vodila, zamenjajte roki, da ponovite te korake.

2. Z eno roko držite posodo za vodo na eni strani spodaj, z drugo roko dvignite nasprotno stran. Ko je utor izven vodila, zamenjajte roki, da ponovite te korake.

3. Trdno primite posodo za vodo na obeh straneh in jo dvignite in izvlecite. 4. Odvijte glavo, potem očistite glavo, pokrov in posodo za vodo.

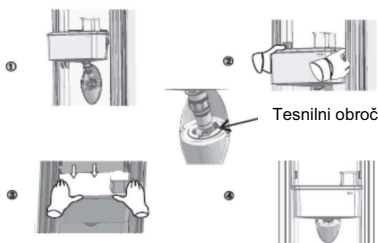
Previdno! Posodo za vodo spraznite, preden jo snamete!



Sestavljanje

Po čiščenju sestavite vse dele, vključno z glavo, posodo za vodo in pokrovi, kot sledi:

1. Najprej vstavite tesnilni obroč (tesnilni obroč se ne more obrniti navzgor), potem v odprtino vstavite glavo.
2. Primate posodo z vodo na obeh straneh in jo nastavite na vodila na vratih.
3. Na obeh straneh pritisnite posodo z vodo navzdol, kot je prikazano na sliki.
4. Ko slišite klik na obeh straneh istočasno, je posoda z vodo na obeh straneh vpeta v ohišje vrat, kar pomeni, da je vstavev končana.



• Polnjenje vode

Preden pitno vodo nalijete v posodo za vodo, preverite, da je posoda stabilna in v pravem položaju.

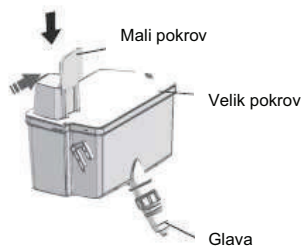
Previdno!

Napolnite z vodo do 3,5 l (priporočeno) in ne nad priporočen nivo.

V nasprotnem primeru lahko voda izteka, ko zaprete pokrov.

Priporočamo, da vodo napolnite na naslednji način.

Odprite mali pokrov in napolnite z vodo na večjem pokrovu.



Opozorilo!

Ko nalivate vodo, se ne dotikajte drugih delov, da ne razlijete vode.

Vodo nalivajte počasi, da je ne nalijete preveč.

-

- **Nalivanje vode v kozarce**

Uporabiti morate ustrezne kozarce, ki gredo pod dozirnik vode.



Opozorilo!

Ne potiskajte ročice dozornika naprej brez podstavljenega kozarca, ker lahko iz dozirnika teče voda.

Čiščenje

- 1) Posodo z vodo pazljivo snemite z vrat, nato z vodo operite posodo, pokrov in glavo.
- 2) Po čiščenju dele osušite naravno ali s sušilnikom. Če večkrat uporabite dozirnik vode, lahko voda iz sprejemne posode kaplja na tla in tla so mokra, zaradi tega morate posodo redno brisati s suho papirnato brisačo, da ne steče na tla.

Koristni nasveti

Nasveti za varčevanje z energijo

Priporočamo, da upoštevate spodaj navedene nasvete za varčevanje z energijo.

- Vrata aparata naj ne bodo predolgo odprta, da varčujete z energijo.
- Aparat naj ne stoji v bližini virov toplote (neposredna sončna svetloba, električna pečica ali štedilnik itd.).
- Ne nastavite nižje temperature, kot je potrebno.
- V aparat ne postavljajte tople hrane ali tekočine, ki izpareva.
- Aparat postavite v dobro prezračevan prostor brez vlage. Glejte poglavje o postavitvi novega aparata.
- Če je na skici prikazana pravilna kombinacija za predale, posode za zelenjavo in police, ne spreminjajte kombinacije, ker je to najbolj energijsko učinkovita razporeditev.

Nasveti za hlajenje sveže hrane

- Vroče hrane ne postavljajte neposredno v hladilnik ali zamrzovalnik, ker se notranja temperatura zviša, zato mora kompresor dlje časa delovati in tako porabi več energije.
- Hrano pokrijte ali zavijte, zlasti če ima močan vonj.
- Hrano tako postavite, da lahko zrak kroži okrog nje.

Nasveti za hlajenje

- Meso (vse vrste): Živila zavijte v polietilensko folijo: zavijte in položite na stekleno polico nad predalom za zelenjavo. Vedno upoštevajte čas za shranjevanje hrane in jo uporabite do datuma, ki ga priporoča proizvajalec.
- Kuhana hrana, hladne jedi itd.: Pokrijte in shranite na katero koli polico.
- Sadje in zelenjava: Za shranjevanje je namenjen poseben predal.
- Maslo in sir: Zavijte v zrakotesno folijo ali plastično embalažo.
- Steklenice z mlekom: Imeti morajo pokrov in biti shranjene v predalih na vratih.

Nasveti za zamrzovanje

- Ob prvem vklopu aparata ali po daljšem času nedelovanja ga pustite delovati najmanj 2 uri na najvišji nastavitvi, preden vanj naložite hrano.
- Pripravite si majhne porcije hrane, da hitro popolnoma zamrzne in da lahko potem odmrznete le toliko, kolikor rabite.
- Hrano zavijte v aluminijasto folijo ali polietilensko embalažo, ki ne prepušča zraka.
- Sveža, nezamrznjena hrana naj se ne dotika že zamrznjene hrane, da se le-ta ne začne odtajati.
- Če ledene izdelke zaužijete takoj, ko jih vzamete iz zamrzovalnega dela, lahko povzročijo ozeblino na koži.
- Priporočamo, da na vsak zamrznjen paket napišete vsebino in datum, da lahko spremljate čas shranjevanja.

Nasveti za shranjevanje zamrznjene hrane

- Preverite, če je v trgovini bila zamrznjena hrana pravilno shranjena.
- Ko se enkrat odtali, se hitro začne kvariti in je ne smete ponovno zamrzniti. Zamrznjene hrane ne hranite dlje, kot to navaja proizvajalec hrane.

Izklop aparata

Če nameravate aparat izklopiti za daljši čas, opravite naslednje, da preprečite nastanek plesni.

1. Odstranite vso hrano.
2. Izvlecite vtič iz omrežne vtičnice.
3. Notranjost dobro očistite in osušite.
4. Vrata zagozdite, da ostanejo nekoliko odprta, da je omogočeno kroženje zraka.

Čiščenje in vzdrževanje

Iz higienskih razlogov je aparat (vključno z notranjim in zunanjim priborom) potrebno redno čistiti (najmanj vsaka dva meseca).

Previdno! Med čiščenjem aparat ne sme biti priključen na električno omrežje. Nevarnost električnega udara! Pred čiščenjem izklopite aparat in izvlecite vtič iz omrežne vtičnice.

Čiščenje zunanosti aparata

Za vzdrževanje lepega videza aparata ga redno čistite.

- Digitalno ploščo obrišite s čisto, mehko krpo.
- Vodo razpršite na krpo za čiščenje, namesto da pršite neposredno po površini aparata. Tako se vlaga enakomerno razporedi po površini.
- Očistite vrata, ročaje in površine aparata z blagim detergentom in potem do suhega obrišite z mehko krpo.

Previdno!

- Ne uporabljajte ostrih predmetov, ker lahko sprskate površino.
- Za čiščenje ne uporabljajte razredčil, detergenta za avtomobile, belila, eteričnih olj, grobih čistil ali organskih topil, kot je benzen. Lahko poškodujejo površino aparata ali povzročijo požar.

Čiščenje notranjosti aparata

Notranjost aparata redno čistite. Čiščenje je enostavnejše, ko nimate velikih zalog hrane. Notranje dele aparata obrišite z rahlo raztopino sode bikarbone in potem sperite s toplo vodo s pomočjo ožete gobe ali krpe. Obrišite do suhega, potem lahko police in košare vstavite nazaj.

Popolnoma osušite vse površine in snemljive dele.

Čeprav se aparat samodejno otaja, se lahko na notranjih stenah prostora zamrzovalnika pojavi plast zmrzali, če vrata zamrzovalnika pogosto odpirate ali imate predolgo odprta. Če je zmrzal predebela, izberite čas, ko zaloga hrane ni zelo velika in naredite naslednje:

1. Iz aparata vzemite preostalo hrano, pribor, košare, izključite aparat iz električnega omrežja in pustite vrata odprta. Prostor zračite, da pospešite postopek odtajanja.
2. Ko je odtajanje končano, očistite zamrzovalnik, kot je opisano zgoraj.

Previdno! Za odstranjevanje zmrzali iz zamrzovalnika ne uporabljajte ostrih predmetov. Ko je notranjost popolnoma suha lahko aparat ponovno priključite na omrežje in vklopite.

Čiščenje tesnila vrat

Tesnila vrat morajo biti čista. Lepljiva hrana in pijače lahko povzročijo, da se tesnila prilepijo na ohišje in natrgajo, ko vrata odprete. Tesnilo operite z blagim detergentom in toplo vodo. Po čiščenju sperite in osušite.

Previdno! Ko so tesnila popolnoma suha, lahko aparat znova priključite.

Zamenjava LED-svetila:

Opozorilo: Uporabnik ne sme sam zamenjati svetlobnega telesa! V primeru, da je LED-svetilo okvarjeno, se obrnite na center za pomoč uporabnikom. Pri zamenjavi LED-svetila je postopek naslednji:

1. Izključite aparat iz električnega omrežja.
2. Snemite pokrov svetila - potisnite ga navzgor in stran.
3. Z eno roko držite pokrov LED-svetila, z drugo ga potegnite, ko pritiskate na zaporo konektorja.
4. Zamenjajte LED-svetilo in ga potisnite na svoje mesto.

Odtajanje

- Voda, ki je v hrani, ali zrak, ki pride v zamrzovalnik, ko odprete vrata, lahko povzroči nastajanje plasti zmrzali. Ko je ta plast debela, se poslabša moč hlajenja.
- Ta aparat ima funkcijo proti nabiranju ledu (Frost-Free) in se samodejno odtaja. To pomeni, da ročno odtajanje ni potrebno. Voda, ki nastane pri odtajanju, samodejno odteka skozi odvodno cev. Potem ta voda izhlapi v posodi za prestrezanje.

Odpravljanje motenj v delovanju

V primeru kakšnih problemov ali če vas skrbi, da aparat ne deluje pravilno, lahko najprej poskušate sami ugotoviti, v čem je težava in šele nato pokličete servis.

Opozorilo! Ne poskušajte sami popraviti aparata. Če vam po teh pregledih problema ne uspe odpraviti, se obrnite na strokovno usposobljenega električarja, pooblaščenega serviserja ali trgovino, kjer ste ta izdelek kupili.

Problem	Možni vzrok in rešitev
Aparat ne deluje pravilno.	Preverite, če je priključna vrstica pravilno priključena v vtičnico.
	Preglejte varovalko ali električno napeljavo, zamenjajte, če je potrebno.
	Temperatura okolice je prenizka. Poskusite nastaviti nižjo temperaturo, da rešite ta problem.
	Povsem normalno je, da zamrzovalnik ne dela med samodejnim ciklom odtajanja ali za kratek čas po vklopu aparata zaradi zaščite kompresorja.
Iz aparata prihajajo vonjave.	Očistite notranjost aparata. Nekatera živila, posode ali ovoji povzročajo vonjave.
Aparat je hrupen.	Spodnji zvoki so povsem običajni: <ul style="list-style-type: none"> • hrup delovanja kompresorja, • hrup gibanja zraka od majhnega ventilatorja v prostoru zamrzovalnika ali drugih prostorih. • brbotanje, podobno vretju vode, • pokanje med samodejnim odtajanjem, • tleskanje, presen začne kompresor delovati.
	Drugi neobičajni zvoki se lahko pojavijo zaradi spodaj navedenih vzrokov; preglejte jih in ukrepajte: ohišje ni ravno postavljeno, hrbta stran aparata se dotika stene, steklenice ali posode so se prevrnile ali se kotalijo.
Motor deluje neprekinjeno.	Povsem običajno je, da pogosto slišite zvok motorja, ker dalj časa deluje v naslednjih okoliščinah: <ul style="list-style-type: none"> • Temperatura je nastavljena nižje, kot je potrebno. • V aparat ste pred kratkim naložili večjo količino tople hrane. • Temperatura zunaj aparata je previsoka. • Vrata so bila predolgo ali prepogosto odprta. • Po instalaciji aparata ali če je bil dalj časa izklopljen.



V prostoru se naredi plast zmrzali.	Preverite, da odprtine za odvod zraka niso blokirane s hrano in če je hrana razporejena tako, da je omogočeno učinkovito kroženje zraka. Preverite, da so vrata dobro zaprta. Za odstranitev zmrzali glejte točko čiščenje in vzdrževanje.
Previsoka notranja temperatura.	Vrata so bila predolgo ali prepogosto odprta; vrata so ostala odprta zaradi neke ovire; okrog aparata ni dovolj praznega prostora.
Prenizka notranja temperatura.	Temperaturo zvišajte v skladu s točko Zaslon in upravljanje.
Vrata se ne zapirajo enostavno.	Preverite, če je zgornji del aparata nagnjen nazaj za 10-15 mm, da se lahko vrata sama zaprejo ali če kakšen predmet, ki je v aparatu, preprečuje zapiranje vrat.
Voda teče na tla.	Posoda za vodo (nameščena v zadnjem spodnjem delu ohišja) morda ni pravilno poravnana ali odtočni nastavek (pod zgornjim delom prostora za kompresor) morda ni pravilno nameščen, da bi usmerjal vodo v to posodo ali pa je iztok vode blokiran. Morali boste potegniti hladilnik stran od stene, da preverite posodo in nastavek.
Osvetlitev ne deluje.	<ul style="list-style-type: none">• LED-svetilo je lahko okvarjeno. Glejte točko o zamenjavi LED-svetila v poglavju o čiščenju in vzdrževanju.• Upravljalni sistem je onemogočil delovanje osvetlitve, ker so vrata predolgo odprta. Zaprite vrata in jih ponovno odprite, da ponovno vklopite osvetlitev.

Odstranitev aparata

Tega izdelka v nobenem primeru ne dajte med gospodinjne odpadke. Odlaganje odpadnih aparatov je možno na več načinov:

- Občinska uprava zagotavlja ustrezne sisteme zbiranja, kamor lahko brezplačno oddate elektronske odpadke.
- Proizvajalec brezplačno vzame nazaj star odpadni aparat.
- Ker stari izdelki vsebujejo dragocene materiale, jih lahko prodate trgovcem s starimi kovinami.

Divje odlaganje odpadkov v gozdove oz. v naravo ogroža vaše zdravje, ker nevarne snovi prodirajo v podtalnico in tako pridejo v prehranjevalno verigo.

	Pravilno odlaganje odpadnih izdelkov
 	<p>Ta znak pomeni, da po vsej EU tega izdelka ne smete odlagati z drugimi gospodinjimi odpadki. Da preprečite škodo za okolje ali človeško zdravje zaradi nekontroliranega odlaganja odpadkov, bodite odgovorni in jih reciklirajte, da pospešujete trajnostno ponovno uporabo materialnih virov. Za vračanje starih izdelkov uporabite sisteme vračanja in zbiranja ali se obrnite na prodajalca, od katerega ste izdelek kupili, ki lahko ta izdelek prevzame z namenom okoljsko varnega recikliranja.</p>

Za preprečevanje kvarjenja hrane upoštevajte navodila v nadaljevanju.

- Dolgo odprta vrata lahko povzročijo precejšnje zvišanje temperature v prostorih aparata.
- Površine, ki pridejo v stik s hrano ter dostopne odvodne sisteme redno čistite.
- Surovo meso in ribe hranite v ustreznih posodah v hladilniku, da niso v stiku z drugo hrano ali da od njih ne kaplja na drugo hrano.
- Prostori za zamrznjeno hrano z dvema zvezdicama so primerni za shranjevanje tovarniško zamrznjene hrane, shranjevanje ali pripravo sladoleada in za pripravo ledenih kock.
- Prostori z eno, dvema ali tremi zvezdicami niso primerni za zamrzovanje sveže hrane.

Št.	Prostor	Ciljna temp. [°C]	Ustrezno živilo
1	Hladilnik	+2 ~+8	Jajca, kuhana hrana, pakirana hrana, sadje in zelenjava, mlečni izdelki, sladice, pijače in druga živila, ki niso primerna za zamrzovanje.
2	(**)* - Zamrzovalnik	≤-18	Morska hrana (ribe, kozice, školjke), sladkovodni proizvodi in mesni izdelki (priporočen čas: 3 meseci; daljši je čas shranjevanja, slabši je okus in hranilne vrednosti), primerno za zamrzovanje sveže hrane.
3	*** - Zamrzovalnik	≤-18	Morska hrana (ribe, kozice, školjke), sladkovodni proizvodi in mesni izdelki (priporočen čas: 3 meseci; daljši je čas shranjevanja, slabši je okus in hranilne vrednosti), ni primerno za zamrzovanje sveže hrane.
4	** - Zamrzovalnik	≤-12	Morska hrana (ribe, kozice, školjke), sladkovodni proizvodi in mesni izdelki (priporočen čas: 2 meseca; daljši je čas shranjevanja, slabši je okus in hranilne vrednosti), ni primerno za zamrzovanje sveže hrane.
5	* - Zamrzovalnik	≤-6	Morska hrana (ribe, kozice, školjke), sladkovodni proizvodi in mesni izdelki (priporočen čas: 1 meseca; daljši je čas shranjevanja, slabši je okus in hranilne vrednosti), ni primerno za zamrzovanje sveže hrane.
6	0 - zvezdic	-6~ 0	Sveža svinjina, govedina, ribe, perutnina, nekatera pakirana predelana hrana itd. (priporočljivo porabiti v istem dnevu, po možnosti najkasneje v 3 dneh). Delno pakirana/zavita zaprta predelana hrana (živila, ki jih ni mogoče zamrzniti).
7	Hlajenje	-2~ +3	Sveža/zamrznjena svinjina, govedina, perutnina, sladkovodne izdelki itd. (7 dni pod 0 °C in nad 0 °C je priporočljivo za uporabi v istem dnevu, po možnosti ne več kot 2 dni). Morski sadeži (manj kot 0 za 15 dni, ni priporočljivo hraniti nad 0 °C).

8	Sveža hrana	0 ~+4	Sveža svinjina, govedina, ribe, perutnina, kuhana hrana itd. (priporočljivo porabiti v istem dnevu, po možnosti najkasneje v 3 dneh).
9	Vino	+5 ~+20	Rdeče vino, belo vino, peneče vino itd.

Opomba: Različno hrano shranjujte v skladu z razdelitvijo aparata ali ciljno temperaturo shranjevanja kupljenih izdelkov.

- Če je hladilni aparat dalj časa prazen, ga izklopite, odtalite, očistite, osušite in pustite vrata odprta, da preprečite nastanek plesni v aparatu.

Čiščenje dozirnika vode (velja za izdelke z dozirniki):

- Posodo za vodo očistite, če je ne uporabljate 48 ur; sperite sistem za vodo, priključen na vodovod, če vode ne uporabljate 5 dni.

OPOZORILO! Hrano najprej zapakirajte v vrečke, potem jo lahko shranite v hladilnik; tekočine morajo biti v steklenicah ali posodah s pokrovom, da ne pride do težav pri čiščenju aparata.

Hisense
life reimagined