

Hisense

life reimagined

NAVODILA ZA UPORABO ZA UPORABNIKA

Pred uporabo te enote natančno preberite ta navodila in jih shranite za nadaljnjo uporabo

WFQP6010EVM*
WFQP6012EVM*
WFQP7012EVM*

Slovenščina

NAVODILA ZA UPORABO

VARNOSTNI PODATKI

PRED UPORABO PRALNEGA STROJA

PREVIDOSTNI UKREPI IN SPLOŠNA

PRIPOROČILA

OPIS PRALNEGA STROJA

PRED PRVIM CIKLOM PRANJA

PRIPRAVA PRANJA

DETERGENTI IN DODATKI

ČIŠČENJE IN VZDRŽEVANJE

NAVODILA ZA ODPRAVLJANJE

NAPAK

PREVOZ/RAVNANJE

ELEKTRIČNA POVEZAVA

VODNIK ZA NAMESTITEV

VARNOSTNI PODATKI

1. Proizvajalec si pridržuje pravico do kakršnih koli sprememb izdelka, ki bi se zdele potrebne ali koristne, ne da bi o tem obvestil v teh navodilih za uporabo.
2. Pred uporabo novega pralnega stroja natančno preberite navodila in jih shranite za poznejšo uporabo. Če ste navodila slučajno izgubili, zaprosite službo za pomoč strankam za elektronsko ali tiskano kopijo.
3. Prepričajte se, da je vtičnica dobro ozemljena in da je povezava z vodnim virom zanesljiva.
4. Naprave ne smejo uporabljati osebe (vključno z otroki) z zmanjšanimi fizičnimi, senzoričnimi ali duševnimi sposobnostmi ali pomanjkanjem izkušenj in znanja, razen če jim oseba, odgovorna za njihovo varnost, daje nadzor ali navodila glede uporabe naprave.
5. Napravo lahko uporabljajo otroci, stari 8 let in več, ter osebe z zmanjšanimi fizičnimi, senzoričnimi ali duševnimi sposobnostmi ali pomanjkanjem izkušenj in znanja, če so bili deležni nadzora ali navodil v zvezi z varno uporabo naprave in če razumejo vključene nevarnosti. Otroci se ne smejo igrati z napravo. Otroci ne smejo izvajati čiščenja in vzdrževanja naprave brez nadzora.
6. Otroke je potrebno nadzirati, da se ne igrajo z napravo.
7. Če je napajalni kabel poškodovan, ga mora zamenjati proizvajalec, njegov servisni agent ali podobno usposobljene osebe, da se izognete nevarnosti.
8. Uporabiti je potrebno nove complete cevi, ki so priloženi napravi. Starih cevi ne smete ponovno uporabiti.

9. Pri napravah z odprtini za prezračevanje na dnu, preproga ne sme ovirati odprtine.
10. Otroke, mlajše od 3 let, je potrebno nadzirati.
11. Najvišji dovoljeni vhodni tlak vode za naprave, ki so namenjene za priključitev na vodovod je 1 MPa, Najnižji dovoljeni vhodni tlak je 0,1 MPa, za pravilno delovanje naprave.
12. Največja zmogljivost pranja je 6/7 kg.
13. Samo za gospodinjsko uporabo.
14. Naprava je namenjena uporabi v gospodinjstvu in v podobnih primerih, kot so:
 - prostori za kuhinjsko osebje v trgovinah, pisarnah in drugih delovnih okoljih;
 - kmečke hiše;
 - s strani strank v hotelih, motelih in drugih bivalnih okoljih;
 - prenočišča z zajtrkom;
 - površine za skupno uporabo v stanovanjskih blokih ali pralnicah.

PRED UPORABO PRALNEGA STROJA

1. Odstranjevanje embalaže in pregled

- Po razpakiranju se prepričajte, da je pralni stroj nepoškodovan. V dvomu ne uporabljajte pralnega stroja. Obrnite se na servisno službo ali lokalnega prodajalca.
- Preverite, ali so na voljo dodatki in priloženi deli.
- Embalažne materiale (plastične vrečke, polistirenski deli itd.) hranite izven dosega otrok, saj so lahko nevarni.

2. Odstranite transportne vijake

- Pralni stroj je opremljen s transportnimi vijaki, da prepreči morebitne poškodbe notranjosti med prevozom. Pred uporabo stroja je nujno potrebno odstraniti transportne vijake.
- Po odstranitvi pokrijte odprtine s 4 priloženimi plastičnimi pokrovi.

3. Namestite pralni stroj

- Napravo premikajte, ne da bi jo dvignili za delovno ploščo.
- Napravo namestite na trdno in ravno talno površino, po možnosti v kot prostora.
- Zagotovite, da so vse štiri noge stabilne in trdno postavljene na tla in nato preverite, ali je pralni stroj popolnoma raven (uporabite vodno tehtnico).
- Prepričajte se, da preproga ali drug material ne ovira prezračevalnih odprtin na dnu pralnega stroja (če so na voljo pri vašem modelu).

4. Dovod vode

- Priključite cev za dovod vode v skladu s predpisi vašega lokalnega vodovodnega podjetja.
- Dovod vode - Odvisno od modelov:
 - Samo en dovod - Hladna voda
 - Dvojni dovod - Vroča in hladna voda
- Pipa za vodo: 3/4 navojni cevni priključek

5. Odtok

- Priključite odtočno cev na sifon ali jo pritrdite preko roba pomivalnega korita s priloženim "U" cevnim držalom.
- Če je pralni stroj priključen na integriran odtočni sistem, mora biti ta opremljen z odzračevalnikom, da se prepreči hkratno polnjenje in odvajanje vode (učinek sifoniranja).
- Odtočno cev varno pritrdite, da preprečite opeklino med odvodnjavanjem stroja.

6. Električna povezava

- Električne priključke mora izvesti usposobljen tehnik v skladu z navodili proizvajalca ter veljavnimi standardi in varnostnimi predpisi.
- Podatki o napetosti, porabi energije in zaščitnih zahtevah so navedeni na notranji strani vrat.
- Naprava mora biti v skladu z veljavnimi predpisi priključena na električno omrežje z vtičnico z ozemljitvenim priključkom. pralni stroj mora biti ozemljen v skladu z zakonom. Proizvajalec zavrača vso odgovornost za materialno škodo ali poškodbe oseb ali živali zaradi neupoštevanja zgornjih navodil.
- Ne uporabljajte podaljškov ali več vtičnic. Prepričajte se, da je zmogljivost vtičnice dovolj močna, da poganja stroj med ogrevanjem.
- Pred kakršnim koli vzdrževanjem pralnega stroja ga izključite iz omrežja.
- Po namestitvi mora biti prek dvopolnega stikala ves čas zagotovljen dostop do omrežne vtičnice ali do odklopa iz omrežja.
- Pralnega stroja ne uporabljajte, če je bil med prevozom poškodovan. Obvestite servisno službo.
- Zamenjavo glavnega kabla sme izvajati samo servisna služba.
- Naprava se lahko uporablja samo za v gospodinjstvu za predpisane namene.

Najmanjše mere ohišja:

Širina: 615 mm

Višina: 855 mm

Globina: glej tabelo dimenzij


PREVIDOSTNI UKREPI IN SPLOŠNA PRIPOROČILA

1. Embalaža

- Embalažni material je v celoti mogoče reciklirati in je označen s simbolom za recikliranje ♻️. Pri odstranjevanju embalaže upoštevajte veljavne lokalne predpise.

2. Odstranjevanje embalaže in razgradnja starih pralnih strojev

- Pralni stroj je izdelan iz materialov za večkratno uporabo. Odstraniti ga je potrebno v skladu z veljavnimi lokalnimi predpisi o odstranjevanju odpadkov.
- Pred zavrženjem odstranite ostanke detergenta, zlomite kljuko na vratih in odrežite napajalni kabel, tako da pralni stroj postane neuporaben.

-  Naprava je označena v skladu z evropsko direktivo o odpadni elektronski in električni opremi (OEEO). S pravilnim zavrženjem tega izdelka boste pomagali preprečiti morebitne negativne posledice za okolje in zdravje ljudi, ki bi jih sicer lahko povzročilo neustrezno ravnanje z izdelkom.

Simbol na izdelku ali na priloženih dokumentih označuje, da s to napravo ne smete ravnati kot z gospodinjstskimi odpadki. Namesto tega ga je potrebno predati na ustrezno zbirno mesto za električno in elektronsko opremo. Zavrženje mora potekati v skladu z lokalnimi okoljskimi predpisi za odstranjevanje odpadkov. Za podrobnejše informacije o obdelavi, predelavi in recikliranju tega izdelka se obrnite na lokalni mestni urad, službo za odstranjevanje gospodinjstskih odpadkov ali trgovino, kjer ste izdelek kupili.

3. Prostor za namestitvev

- Pralni stroj sme biti nameščen samo v zaprtih prostorih. Namestitvev v itev v kopalnici ali na drugih mestih, kjer je zrak vlažen, ni priporočljiva.
- V bližini naprave ne shranjujte vnetljivih tekočin.

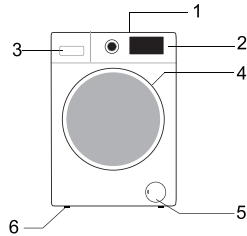
4. Varnost

- Naprave ne puščajte priključene na električno omrežje, kadar je ne uporabljate. Nikoli ne vtikajte in ne izklaplajte napajanja iz omrežja z mokrimi rokami.
- Zaprite pipo.
- Pred čiščenjem in vzdrževanjem izklopite stroj ali ga izključite iz omrežja.

- Zunanost pralnega stroja očistite z vlažno krpo. Ne uporabljajte abrazivnih detergentov.
- Nikoli ne odpirajte vrat na silo.

OPIS PRALNEGA STROJA


- 1 Delovna plošča
- 2 Nadzorna plošča
- 3 Dozirna posoda za detergent
- 4 Vrata
- 5 Pokrov odvodne črpalke in filtra
- 6 Nastavljive nogice



Postavitev in videz nadzorne plošče sta odvisna od modela.

PRED PRVIM CIKLOM PRANJA

Za odvajanje odpadne vode, ki jo je med testiranjem uporabil proizvajalec, priporočamo, da izvedete kratek cikel pranja brez perila.

- 1 Odprite pipo.
- 2 Zaprite vrata.
- 3 V predal za glavno pranje  v dozirni posodi nalijte malo detergenta (približno 30 ml).
- 4 Izberite in zaženite kratek program (glejte ločen hitri vodnik).

PRIPRAVA PRANJA

1. Razvrsti perilo po :

- Vrsta tkanine/nalepka s simbolom za nego
Bombaž, mešana vlakna, enostavna nega/sintetika, volna, izdelki za ročno pranje.
- Barva
Ločite barvne in bele izdelke. Nove barvne izdelke perite ločeno.
- Nalaganje
Izdelke različnih velikosti perite skupaj, da izboljšate učinkovitost pranja in porazdelitev v bobnu.
- Občutljivo
Majhne izdelke (npr. najlonske nogavice, pasovi itd.) in predmete s kavliji (npr. modrčki) perite v platneni vrečki ali blazini z zadrgo. Vedno iz zaves odstranite obročke ali zavese z obročki perite znotraj bombažne vrečke.

2. Izpraznite vse žepe


Kovanci, varnostni zatiči itd. lahko poškodujejo vaše perilo, kot tudi boben naprave.

3. Zadrge

Zaprte zadrge in zapnite gumbe; ohlapne pasove ali trakove je potrebno povezati skupaj.

Odstranjevanje madežev

Avtomatična encimska faza programa običajno odstrani kri, mleko, jajca itd.

- Če želite odstraniti madeže rdečega vina, kave, čaja, trave, sadja itd., dodajte sredstvo za odstranjevanje madežev v predal za glavno pranje  v dozirn posodi za detergent.
- Močno umazano perilo po potrebi predhodno obdelajte z odstranjevalcem madežev.

Barvanje

- Uporabljajte samo barvila, primerna za pralne stroje.
- Sledite navodilom proizvajalca.
- Plastični in gumijasti deli pralnega stroja so lahko obarvajo z barvili.

Nalaganje perila

- 1 Odprite vrata.
- 2 Naložite izdelke posamično in ohlapno v boben, ne da bi ga preveč napolnili.
Upoštevajte priporočeno polnitev, ki je podana v kratkih navodilih.
Opomba: Preobremenitev stroja bo povzročila nezadovoljive rezultate pranja in nagubano perilo.
- 3 Zaprite vrata.

DETERGENTI IN DODATKI

Za stroj s sprednjim polnjenjem vedno uporabljajte visoko učinkovit detergent z malo pene.

Izbira detergenta je odvisna od:

- Vrsta blaga (bombaž, enostavna nega/sintetika, občutljivi izdelki, volna).
Opomba: Za pranje volne uporabljajte samo posebne detergente
- Barve perila
- Temperatura pranja
- Stopnje in vrste umazanije

Opombe:

Morebitne belkaste ostanke na temnih tkaninah povzročajo netopne spojine, ki se uporabljajo v sodobnih detergentih v prahu brez fosfatov. Če se to zgodi, otresite ali očistite tkanino oziroma uporabite tekoče detergente. Uporabljajte samo detergente in dodatke, posebej izdelane za gospodinske pralne stroje. Ko uporabljate sredstva za odstranjevanje vodnega kamna, barvila ali belila za predpranje, se prepričajte, da so primerni za uporabo v domačih pralnih strojih. Sredstva za odstranjevanje vodnega kamna lahko vsebujejo izdelke, ki lahko poškodujejo vaš pralni stroj. Ne uporabljajte topil (npr. terpentini, bencin). Ne perite tkanin, obdelanih s topili ali vnetljivimi tekočinami.

Odmerjanje

Upoštevajte priporočila za odmerjanje na embalaži detergenta. Odvisno je od:

- Stopnje umazanosti perila
- Količine perila v bobnu
sledite navodilom proizvajalca detergenta za polno obremenitev;
polovična obremenitev: 3/4 polne obremenitve;
najmanjša obremenitev (približno 1 kg): 1/2 polne obremenitve;
- Trdote vode na vašem območju (za informacije se obrnite na svoje vodno podjetje).
Mehka voda zahteva manj detergenta kot trda voda.

Opombe:

Preveč detergenta lahko povzroči prekomerno nastajanje pene, kar zmanjša učinkovitost pranja. Če pralni stroj zazna preveč pene, lahko prepreči ožemanje. Pomanjkanje detergenta lahko občasno povzroči sivo perilo in tudi kalcinira ogrevalni sistem, boben in cevi.

Kam dozirati detergent in dodatke

Predal za detergent ima tri prekate (slika "A").

Prekat za predpranje

- Detergent za predpranje/namakanje

Prekat za glavno pranje

- Detergent za glavno pranje
- Odstranjevalec madežev
- Mehčalec vode (razred trdote vode 4)

Prekat za mehčalec

- Mehčalec
- Tekoči škrob
- Dodatke vlijte samo do oznake "Max".



A

Opombe:

- Detergente in dodatke hranite na varnem in suhem mestu, izven dosega otrok.
- Tekoče detergente lahko uporabite za programe s predpranjem. V tem primeru je potrebno za glavno pranje uporabiti detergent v prahu.
- Ko uporabljate funkcijo “zamik vklopa” (če je na voljo na vašem pralnem stroju), ne uporabljajte tekočih detergentov.
- Da preprečite težave z raztapljanjem pri uporabi visoko koncentriranih detergentih v prahu, uporabite posebno kroglico ali vrečko za detergent, ki ste jo dobili z detergentom, in jo položite neposredno v boben.
- Pri uporabi sredstev za odstranjevanje vodnega kamna, belil ali barvil se prepričajte, da so primerni za pralne stroje. Sredstva za odstranjevanje vodnega kamna lahko vsebujejo spojine, ki lahko poškodujejo dele vašega pralnega stroja.
- V pralnem stroju ne uporabljajte topil (npr. terpentin, bencin).

ČIŠČENJE IN VZDRŽEVANJE

Zunanost naprave in nadzorna plošča

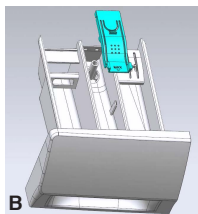
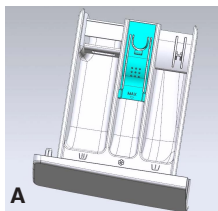
- Lahko se opere z mehko in vlažno krpo.
- Uporabite lahko tudi malo nevtralnega detergenta.
- Posušite z mehko krpo.

Tesnilo vrat

- Po potrebi očistite z vlažno krpo.
- Redno preverjajte stanje tesnila vrat.

Dozirna posoda

- 1 Potisnite sprostitevno ročico v prekatu za glavno pranje navzdol in odstranite predal (slika "B").
- 2 Odstranite sifon v prekatu za mehčalec. (slika "C").
- 3 Vse dele operite pod tekočo vodo.
- 4 Ponovno namestite sifon v prekat za mehčalec in predal namestite nazaj v ohišje.



Filter

Priporočamo, da filter redno preverjate in čistite vsaj dvakrat ali trikrat letno.

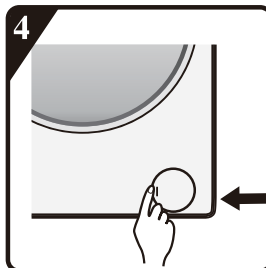
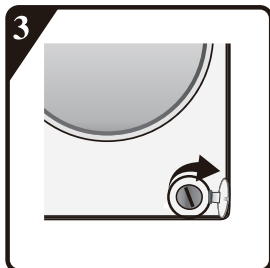
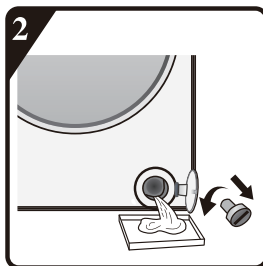
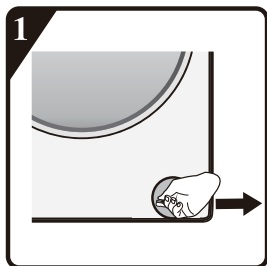
Posebej če:

- Črpalka ne črpa vode iz bobna ali če je perilo neožeto
- Je črpalka blokirana s tujkom (npr. gumbi, kovanci ali varno stnimi zatiči).

POMEMBNO: Pred čiščenjem filtra se prepričajte, da se je voda v bobnu pralnega stroja ohladila.

- 1 Stroj ustavite in izključite iz omrežja.
- 2 V majhno odprtino na pokrovu črpalke vstavite odstranjevalno orodje, kot je izvijač in pokrov črpalke z veliko močjo pritisnite navzdol ter ga odprite.

- 3 Postavite ravno posodo pod ohišje filtra in nato s pomočjo nameščene cevke za odvajanje vode v sili odstranite vodo iz bobna. Nato popolnoma odvijte filter v nasprotni smeri urnega kazalca in ga odstranite.
- 4 Očistite filter in ohišje filtra.
- 5 Preverite, ali se rotor črpalke prosto giblje.
- 6 Znova vstavite filter in ga privijte do konca v smeri urnega kazalca.
- 7 Zaprite pokrov odtočne črpalke



Cev za dovod vode

Redno preverjajte cev za dovod vode zaradi krhkosti in razpok ter jo po potrebi zamenjajte z novo enako cevjo (na voljo pri servisni službi ali specializiranem prodajalcu).

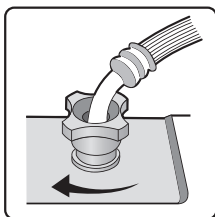
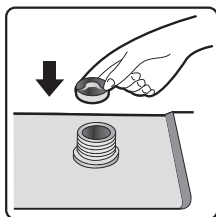
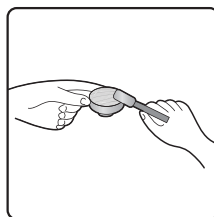
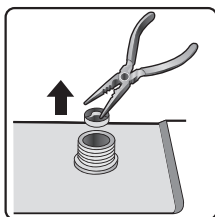
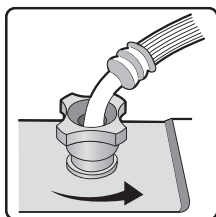
Čiščenje mrežastega filtra v cevi za dovod vode

Mrežasti filter redno preverjajte in čistite. Nahaja se v dovodnih ceveh, ki so prikazane na slikah "D".

- 1 Zaprite pipo in odvijte dovodno cev.
- 2 Očistite notranji mrežasti filter in privijte cev za dovod vode nazaj na pipo.
- 3 Odvijte dovodno cev na zadnji strani pralnega stroja.
- 4 Z univerzalnimi kleščami odstranite mrežasti filter s priključka pralnega stroja in ga očistite.
- 5 Namestite mrežasti filter in ponovno privijte dovodno cev.
- 6 Odprite pipo in zagotovite, da so priključki popolnoma vodotesni.



D



NAVODILA ZA ODPRAVLJANJE NAPAK

Vaš pralni stroj je opremljen z različnimi samodejnimi varnostnimi funkcijami odvisno od modela. To omogoča pravočasno odkrivanje napak in ustrezen odziv varnostnega sistema. Napake so pogosto tako majhne, da jih je mogoče odpraviti v nekaj minutah.

Pralni stroj se ne zažene, lučke ne svetijo.

Preverite, ali:

- Je priključna vrvica pravilno vstavljena v vtičnico.
- Stenska vtičnica deluje pravilno (za preskus uporabite namizno svetilko ali podobno napravo).

Pralni stroj se ne zažene... in lučka "Start/Pavza" utripa.

Preverite, ali:

- So vrata pravilno zaprta (otroška zaščita);
- Je bil pritisnjen gumb "**Start/Pavza**";
- Zasveti lučka "Zaprta dotok vode". Odprite pipo za vodo in pritisnite gumb "**Start/Pavza**".

Stroj se med programom ustavi (odvisno od modela)

Preverite, ali:

- Vrata so bila odprta in lučka "**Start/Pavza**" utripa. Zaprite vrata in ponovno pritisnite gumb "**Start/Pavza**".
- Preverite, ali je v notranjosti preveč pene. Stroj prične s postopkom za odstranjevanje pene uničevanje pene. Stroj se bo po določenem obdobju znova samodejno zagnal.
- Aktiviran je varnostni sistem pralnega stroja (glejte "Tabelo z opisi napak").

Na koncu pranja v predalu za detergente ostanejo ostanki detergenta in dodatkov.

Preverite, ali:

- So prekati dozirne posode čisti, ali je pokrov v prekatu za mehčalec čist, ali je zaslonska ploščica za tekoči detergent pravilno nameščena v prekatu za glavno pranje (glejte "Nega in vzdrževanje");

- Zadosten dovod vode. Mrežasti filtri v cevi za dovod vode so lahko zamašeni (glejte “Nega in vzdrževanje”);

Stroj vibrira med ožemanjem.

Preverite, ali:

- Je pralni stroj pravilno nameščen na ravni površini
- Transportni vijaki so bili odstranjeni. Pred uporabo stroja je nujno potrebno odstraniti transportne vijake.

Slabo ožeto perilo.

Pralni stroj ima sistem za razporejanje perila v bobnu pred ožemanjem. Če perete posamezne težke predmete (npr. kopalne plašče), lahko sistem, da zaščiti pralni stroj, samodejno zmanjša hitrost ožemanja ali celo popolnoma prekine ožemanje, če zazna preveliko neravnovesje teže perila v bobnu tudi po več zagonih.

- Če je perilo po koncu cikla še vedno mokro, odstranite nekaj kosov perila in ponovite ožemanje.
- Prekomerno nastajanje pene lahko prepreči ožemanje. Uporabite pravilno količino detergenta.
- Preverite, da izbirnik hitrosti ožemanja ni nastavljen na “0”.

Če ima vaš pralni stroj prikazovalnik časa: prvotno prikazani čas programa se podaljša/skrajša:

Pralni stroj lahko prilagodi čas trajanja programa, da se prilagodi dejavnikom, ki lahko vplivajo na čas programa pranja, npr.:

- Prekomerno penjenje;
- Neravnovesje zaradi težkih kosov perila;
- Podaljšan čas gretja zaradi znižane temperature dovodne vode;

Zaradi takšnih vplivov se čas preračuna in po potrebi posodobi.

Poleg tega v fazi dozirnja vode pralni stroj določi obremenitev in po potrebi ustrezno prilagodi prikazan začetni čas programa. Med takšnimi obdobji posodobitve se na prikazovalniku časa prikaže animacija.

Seznam napak	
Izpisano na digitalnem zaslonu	Opis napake
“F01”	Napaka dotoka vode
“F03”	Napaka črpanja vode iz stroja
“F13”	Napaka zaklepanja vrat
“F14”	Napaka odklepanja vrat
“F24”	Preliv ali preveč pene.
napaka, “F04-F98”	Napaka elektronskega modula.
“Unb”	Opozorilo za nerazporejeno perilo.

a. “F01” izpis na zaslonu

Stroj nima dotoka vode ali priteka premalo vode v stroj. Preverite:

- Pipa je popolnoma odprta in ima dovoljšen dovolj velik tlak vode.
- Cev za dovod vode je zavita.
- Mrežni filter v cevi za dovod vode je blokirana (glejte vzdrževanje in popravilo).
- Dovodna cev je zamrznjena

Po odstranitvi napake pritisnite tipko “Start/Pavza”.

Če se napaka ponovi, se obrnite na servisno službo (glejte Servisna služba).

b. “F03” izpis na zaslonu

V pralnem stroju je ostala voda in prekine delovanje programa. Izklopite stroj in izključite napajanje. Preverite:

- Odtočna cev je zavita.
- Filter v odtočni črpalki je blokirana (glejte čiščenje filtra v odtočni črpalki).

POMEMBNO: Pred pričetkom izpuščanja vode v silise prepričajte, da se je voda ohladila.

Ponovno priključite napravo.

Izberite in zaženite program “Ožemi” ali pritisnite gumb “Start/Pavza” za vsaj 3 sekunde in znova zaženite zeleni program.

Če se napaka ponovi, se obrnite na servisno službo (glejte “Servisna služba”).

C. Napake med delovanjem

Pralni stroj se ustavi, ko se program izvaja. Na zaslonu se prikažejo napake "F13", "F14", "F24", ali pa "F04" do "F98" ali "Unb".

Če se prikaže napaka "F13"

Zaklepanje vrat je oteženo. Zaženite program za 20 sekund in odklenite vrata pralnega stroja (PTC), da preverite, ali so vrata zaprta.

Ponovno jih odprite ali zaprite.

Po odpravi napake pritisnite tipko "Start/Pavza". Če se napaka ponovi, odklopite napajanje in se obrnite na servisno službo.

Če se prikaže "F14"

Napaka odklepanja vrat.

Ukrep: Pritisnite gumb "Start/Pavza". Pralni stroj bo poskušal odkleniti vrata.

Opozorilo se bo izpisano, dokler se vrata ne odklenejo.

Za 3 sek izklopite stroj. Izberite zeleni program za zagon stroja.

Če se prikaže napaka "F24"

Napaka preлива. Napako prekinite s tipko "Start /Pavza".

Izberite in zaženite zahtevani program. Če se napaka ponovi, odklopite napajanje in se obrnite na servisno službo.

Izpis napak od "F04" do "F98"

Napaka elektronskega modula.

Izklopite stroj za 3 sekunde z gumbom za izklop.

Po odpravi napake pritisnite tipko "Start/Pavza". Če se napaka ponovi, odklopite napajanje in se obrnite na servisno službo.

Izpis napake "Unb"

Odprava napake nerazporeditve perila v bobnu

1. Rahljanje perila

Za 3 sek pritisnite gumb "izklop", odprite vrata, stresite oblačila in jih znova vstavite v pralni stroj, nato izberite program črpanje in ožemanje.

2. Pramalo perila v bobnu

Za 3 sek pritisnite gumb "izklop", odprite vrata, vstavite eno ali dve brisači in nato izberite program črpanje in ožemanje.

Preden se obrnete na servisno službo:

- 1 Težavo poskusite odpraviti sami (glejte "Vodnik za odpravljanje težav").
- 2 Ponovno zaženite program, da preverite, ali se je težava rešila sama.
- 3 Če pralni stroj še naprej deluje nepravilno, pokličite servisno službo.

PREVOZ/RAVNANJE

Naprave med prevozom nikoli ne dvigujte za delovno ploščo.

- 1 Izvlecite priključno vrvico.
- 2 Zaprite pipo.
- 3 Odklopite dovodno in odtočno cev.
- 4 Odstranite vso vodo iz cevi in naprave (glejte “Odstranjevanje filtra”, “Odvajanje odpadne vode”)
- 5 Namestite transportne vijake (obvezno)
- 6 Stroj tehta več kot 55 kg, za premikanje sta potrebni dve osebi.

ELEKTRIČNA POVEZAVA

Uporabljajte samo vtičnico z ozemljitveno povezavo.

- Ne uporabljajte podaljškov ali večnamenskih vtičnic.
- Oskrba z elektriko mora ustrezati trenutni nazivni moči naprave 10 A.
- Električni priključki morajo biti izvedeni v skladu z lokalnimi predpisi.
- Električni kabel lahko zamenja izključno pooblaščen električar.

ELEKTRIČNA POVEZAVA



VODNIK ZA NAMESTITEV



NEPRAVILNA NAMESTITEV LAHKO POVZROČI HRUP, PREKOMERNE VIBRACIJE IN PUŠČANJE VODE.

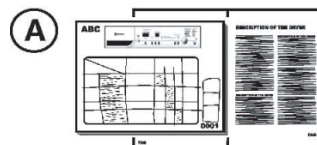
NAPRAVE NIKOLI NE DVIGUJTE ZA DELOVNO PLOŠČO.

- Pred uporabo preberite “VODNIK ZA NAMESTITEV”.
- “VODNIK ZA NAMESTITEV” shranite za poznejšo uporabo.
- Splošna priporočila o odstranjevanju embalaže preberite v NAVODILIH ZA UPORABO.

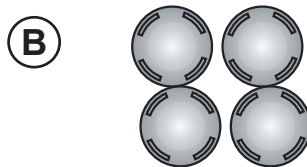
- Paket z majhnimi predmeti



Navodila za uporabo, vodnik za namestitev,
garancijski list (odvisno od modela)



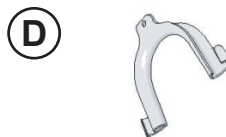
4 plastični pokrovčki



- Dovodna cev (znotraj stroja ali že nameščena)
Cev za hladen dovod
Cev za vroč dovod (če je na voljo, odvisno od modela)



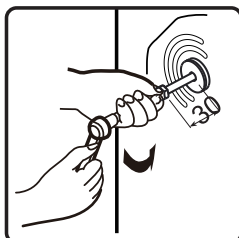
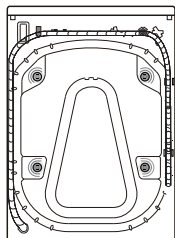
- "U"-upogib (znotraj naprave ali že nameščen)



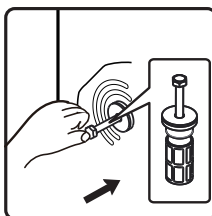
PRED UPORABO PRALNEGA STROJA ODSTRANITE TRANSPORTNE VIJAKE!

Pomembno: Neodstranjeni transportni vijaki lahko poškodujejo napravo.

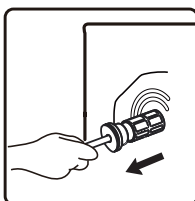
- ① Vse transportne vijake odvijte s ključem v smeri puščice za približno 30 mm (ne do konca).



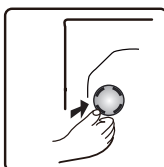
- ② Štiri transportne vijake potiskajte vodoravno v smeri navznoter in sprostite transportni trak.



- ③ Izvlecite transportni vijak skupaj z gumijastim in plastičnim delom.



- ④ Za zagotovitev varnosti in zmanjšanje hrupa namestite pokrov transportnega vijaka, ki je priložen enoti (glejte prilogo, ki je priložena enoti). Nagnite in vstavite transportni vijak v luknjo in ga pritiskajte v prikazani smeri, dokler ne zaskoči.



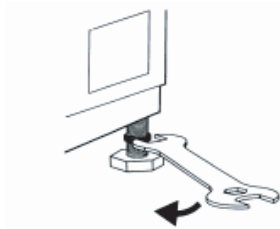
Pomembno: Transportne vijake in ključ hranite za prihodnji prevoz naprave in v tem primeru transportne vijake ponovno namestite v obratnem vrstnem redu.

PRILAGODITEV NOGIC

Naprava mora biti nameščena na trdni in ravni površini tal (po potrebi uporabite vodno tehtnico). Če bo naprava nameščena na lesen a tla, težo razporedite tako, da jo položite na list vezanega lesa velikosti 60 x 60 cm debeline najmanj 3 cm in ga pritrдите na tla. Če so tla neravna, po potrebi prilagodite 4 izravnalne noge; pod noge ne vstavljajte kosov lesa itd.

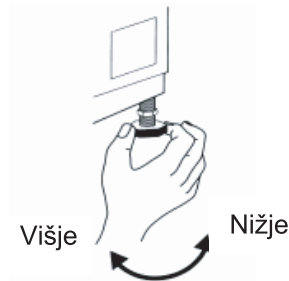
5

S ključem popustite matico v smeri urnega kazalca (glejte puščico).



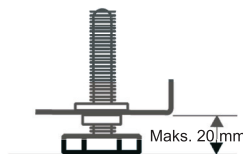
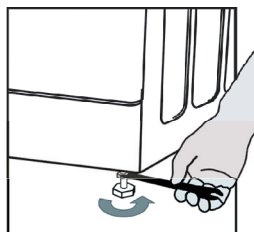
6

Stroj rahlo dvignite in z vrtenjem prilagodite višino nogice.



7

Pomembno: matico privijte tako, da jo obračate v nasprotni smeri urnega kazalca proti ohišju naprave.



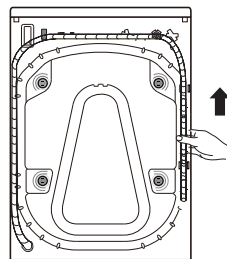
8 Ročno privijte dovodno cev na pipo in privijte matico.

Pozor:

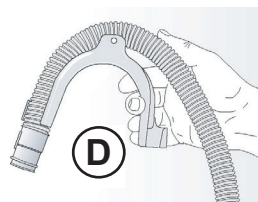
- Brez pregibov cevi!
- Naprava **ne sme** biti priključena na mešalno pipo grelnika vode brez pritiska.
- Preverite vodotesnost priključkov tako, da pipo popolnoma odprete.
- Če je cev prekratka, jo zamenjajte s cevjo primerne dolžine, ki je odporna na pritisk (1000 kPa min)
- Redno preverjajte dovodno cev če ima razpoke ter jo po potrebi zamenjajte.
- Pralni stroj lahko priključite brez nepovratnega ventila.

PRIKLJUČITE ODVODNO CEV

9 Če je odvodna cev nameščena, kot je prikazano spodaj:
Odpnite jo samo z desne sponke (glejte puščico)

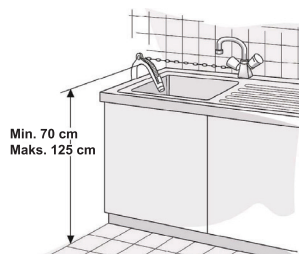


10 Odvodno cev priključite na odtok ali pa jo pritrdite preko roba umivalnika s pomočjo "U" upogiba.
Na koncu odvodne cevi namestite "U" upogib D, če še ni nameščen.



Opombe:

- Poskrbite, da v odvodni cevi ni prepogibov.
- Cev pritrdite na način, da ne more pasti. Stroj po fazi pranja odvede vročo vodo.
- Majhni umivalniki za roke niso primerni.
- Za podaljšanje uporabite isto vrsto cevi in pritrdite povezave s sponkami.
- Maks. skupna dolžina odvodne cevi: 2,50 m



Hisense

life reimagined