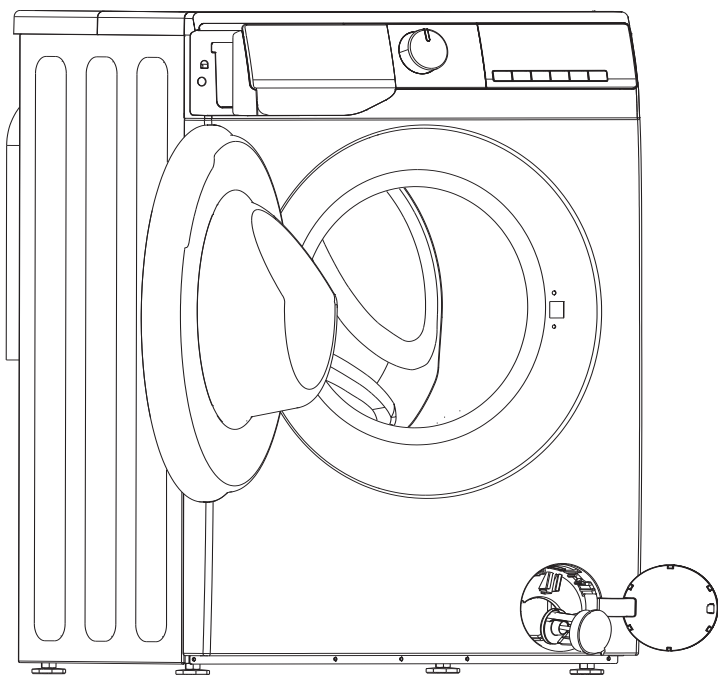


SK

UŽÍVATEĽSKÁ PRÍRUČKA

gorenje



OBSAH

PRED POUŽITÍM PRÁČKY	5
OPATRENIA A VŠEOBECNÉ ODPORÚČANIA.....	6
POPIS PRÁČKY	7
OTVORENIE/ZATVORENIE DVIEROK.....	8
NÚDZOVÉ OTVÁRANIE DVERÍ	8
PRED PRVÝM PRANÍM.....	8
PRÍPRAVA PRANIA.....	9
PRACIE PROSTRIEDKY A PRÍSADY	10
STAROSTLIVOSŤ A ÚDRŽBA	12
ODSTRÁNENIE MOŽNÝCH PROBLÉMOV.....	15
POPREDAJNÝ SERVIS.....	18
PREPRAVA/MANIPULÁCIA.....	18
ELEKTRICKÉ PRIPOJENIE.....	18
SPRIEVODCA INŠTALÁCIOU.....	19

BEZPEČNOSTNÉ UPOZORNENIA

1. Výrobca si vyhradzuje právo na akékoľvek úpravy na výrobku, ktoré by mohli byť považované za nevyhnutné alebo užitočné, bez toho, aby o tom informoval v tomto návode na obsluhu.
2. Skôr ako začnete používať vašu novú práčku, si prosím pozorne prečítajte tento návod a odložte si ho, pre jeho použitie v budúcnosti. Ak ste návod nechtiac stratili, požiadajte zákaznícky servis i vydanie kópie v elektronickej alebo tlačenej forme.
3. Uistite sa prosím, či je zásuvka bezpečne uzamknutá a pripojenie vodného zdroja je spoľahlivé.
4. Tento spotrebič nesmie byť používaný osobami (vrátane detí) so zníženými fyzickými, zmyslovými alebo duševnými schopnosťami, alebo s nedostatkom skúseností a vedomostí, pokiaľ nie sú pod dohľadom alebo nie sú poučení o používaní spotrebiča osobou zodpovednou za ich bezpečnosť.
5. Tento spotrebič môže byť používaný deťmi staršími ako 8 rokov a osobami so zníženými fyzickými, zmyslovými alebo duševnými schopnosťami, alebo s nedostatkom skúseností a znalostí, pokiaľ sú pod dohľadom alebo boli tieto osoby poučené ohľadom bezpečného používania spotrebiča a pochopili s tým spojené riziká. Deti sa nesmú hrať s týmto spotrebičom. Udržiavanie a používateľskú údržbu nesmú vykonávať deti bez dozoru. Deti mladšie ako 3 roky, by mali byť udržiavané v dostatočnej vzdialenosti od spotrebiča, pokiaľ nie sú pod neustálym dohľadom.
6. Deti musia byť pod dohľadom, aby sa nehrali s týmto spotrebičom.
7. Ak je napájací kábel poškodený, musí byť vymenený výrobcom, jeho servisným technikom alebo podobne kvalifikovanými osobami, aby sa predišlo možnému nebezpečenstvu.
8. Mali by ste použiť nové hadicové súpravy dodávané so spotrebičom a staré hadicové súpravy by už nemali byť opätovne použité.

9. Pri práčkach s vetracími otvormi v spodnej časti spotrebiča, nesmie koberec blokovať tieto otvory.
10. Deti mladšie ako 3 roky by mali byť držané v dostatočnej vzdialenosti od spotrebiča, pokiaľ nie sú pod neustálym dohľadom.
11. Maximálny prípustný vstupný tlak vody je 1 MPa, pre spotrebiče určené na pripojenie k vodovodnej prípojke. Minimálny prípustný vstupný tlak vody je 0,1 MPa, čo je nevyhnutné pre správne fungovanie tohto spotrebiča.
12. Maximálna kapacita prania je 6/7 kg.
13. Spotrebič je určený výhradne pre súkromné použitie v domácnosti.
14. Tento spotrebič je určený pre používanie v domácnostiach a podobných zariadeniach, ako napríklad:
 - kuchynky pre zamestnancov v predajniach, kanceláriách a iných pracovných prostrediach;
 - farmy;
 - klientmi v hoteloch, motelloch a iných prostrediach ubytovacieho typu;
 - ubytovacie prostredia s výdajom raňajok ;
 - priestory na komunálne použitie v panelových domoch alebo v práčovniach.

PRED POUŽITÍM PRÁČKY

1. Odstránenie obalu a kontrola spotrebiča

- Po vybalení spotrebiča sa uistite, či nie je práčka poškodená. V prípade nejakých pochybností, nepoužívajte práčku. Kontaktujte popredajný servis alebo vášho miestneho predajcu.
- Skontrolujte, či máte všetko príslušenstvo a dodávané časti.
- Obalový materiál (plastové vrecká, polystyrénové časti, atď.) uchovávajte mimo dosahu detí, pretože predstavujú potenciálne nebezpečenstvo.

2. Odstránenie prepravných skrutiek

- Práčka je vybavená prepravnými skrutkami, ktoré majú za úlohu zabrániť akémukoľvek možnému poškodeniu vnútornej časti spotrebiča v priebehu jeho prepravy. Pred začatím používania spotrebiča je nevyhnutné, aby ste tieto prepravné skrutky odstránili.
- Po ich vybratí, zakryte otvory 4 dodávanými plastovými krytkami.

3. Inštalácia práčky

- Spotrebič premiestňujte bez toho, aby ste ho dvíhali za jeho pracovnú dosku.
- Spotrebič umiestnite na pevnú a rovnú podlahu, najlepšie do rohu miestnosti.
- Uistite sa, či sú všetky štyri nožičky stabilné a či sú položené na podlahe a potom skontrolujte, či je práčka dokonale vyrovnaná (použite na to vodováhu).
- Uistite sa, či vetracie otvory v spodnej časti práčky (ak sú k dispozícii na vašom modeli) nie sú zakryté kobercom alebo iným materiálom.

4. Prívod vody

- Pripojte hadicu prívodu vody v súlade s predpismi vašej miestnej vodárenskej spoločnosti.
- Prívod vody - V závislosti na modeloch:
Jeden prívod - Výhradne studená voda
Dvojitý prívod - Teplá a studená voda
- Vodovodný uzáver: 3/4" hadicová prípojka so závitom

5. Vypúšťanie vody

- Pripojte vypúšťaciu hadicu k sifónu alebo ju zaveste cez okraj umývadla, pomocou dodávaného ohybu v tvare písmena „U“.
- Ak je práčka pripojená k integrovanému vypúšťaciemu systému, zaistite aby bol tento systém vybavený otvorom, aby sa predišlo súčasnému naplneniu a vypúšťaniu vody (efekt preerpania).
- Pripevnite odtokovú hadicu pevne, aby sa zabránilo obareniu v priebehu vypúšťania vody so spotrebiča.

6. Elektrické pripojenie

- Elektrické pripojenia musia byť vykonané kvalifikovaným technikom v súlade s pokynmi výrobcu a súčasnými štandardnými bezpečnostnými predpismi.
- Údaje týkajúce sa napätia, spotreby elektrickej energie a požiadaviek na ochranu, sú uvedené na vnútornej strane dvierok.
- Spotrebič musí byť pripojený k elektrickej sieti pomocou zásuvky s uzemnením, v súlade s platnými predpismi. Práčka musí byť pod zárukou uzemnená. Výrobca odmieta akúkoľvek zodpovednosť za škody na majetku alebo poranenia osôb, či zvierat, v dôsledku nedodržania vyššie uvedených pokynov.
- Nepoužívajte predlžovacie káble alebo viacnásobné zásuvky. Uistite sa, či je kapacita zásuvky dostatočná, aby dokázala poháňať vašu spotrebič v priebehu zohrievania.
- Pred akoukoľvek údržbou práčky, ju odpojte od elektrickej siete.
- Po vykonaní inštalácie, sprístupnite zástrčku napájania, alebo odpojenie od elektrickej siete musí byť za všetkých okolností zaistené dvojpólovým spínačom.
- Nepoužívajte túto práčku vtedy, ak došlo k jej poškodeniu v priebehu prepravy. Kontaktujte servisné stredisko.
- Výmenu napájacieho kábla môže uskutočniť výhradne servisné stredisko.
- Tento spotrebič musí byť používaný len v domácnosti, na predpísané účely.

Minimálne rozmery spotrebiča:

Šírka: 615 mm

Výška: 855 mm

Hĺbka: pozrite si tabuľku programov

OPATRENIA A VŠEOBECNÉ ODPORÚČANIA

1. Obaly

- Obalový materiál je úplne recyklovateľný a je označený symbolom recyklácie ♻. Riadte sa miestnymi predpismi pri likvidácii obalového materiálu.

2. Likvidácia obalov a vyradenie starých práčok

- Táto práčka je vyrobená z recyklovateľných materiálov. Musí byť preto zlikvidovaná v súlade s miestnymi predpismi týkajúcimi sa likvidácie odpadu.
- Pred vyradením spotrebiča, odstráňte z neho všetky zvyšky pracích prostriedkov, zlomte háčik na dvierkach a odrežte napájací kábel, aby sa tak stala práčka nepoužiteľnou.



Tento spotrebič je označený v súlade s európskou smernicou 2002/96/EC o odpade elektrických a elektronických zariadení (WEEE). Zabezpečením dodržania tejto smernice zaistíte, že tento výrobok bude správne likvidovaný a pomôžete tak zabrániť možným negatívnym vplyvom na životné prostredie a ľudské zdravie, čo by mohli byť dôsledky nesprávnej manipulácie pri likvidácii tohto výrobku.

Symbol na výrobku, alebo v dokumentácii dodávanej s výrobkom udáva, že s týmto spotrebičom nesmie byť zaobchádzané ako s domovým odpadom. Namiesto toho, by mal byť odovzdaný na príslušnom zbernom mieste pre recykláciu recyding elektrických a elektronických zariadení. Likvidácia musí byť vykonaná v súlade s miestnymi environmentálnymi predpismi pre odstraňovanie odpadu. Pre podrobnejšie informácie o likvidácii odpadu, opätovnom využívaní a recyklácii tohto výrobku, kontaktujte prosím vaše miestne zastupiteľstvo, vašu službu na odvoz domového odpadu, alebo predajcu, v ktorej ste tento výrobok zakúpili.

3. Umiestnenie spotrebiča

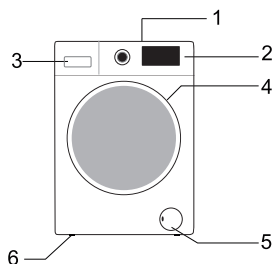
- Práčka musí byť umiestnená len v uzavretých priestoroch. Neodporúča sa inštalácia v kúpeľni alebo na miestach, kde je vysoká vlhkosť vzduchu.
- Neskladujte v blízkosti spotrebiča horľavé kvapaliny.

4. Bezpečnosť

- Nenechávajte spotrebič pripojený k elektrickej sieti, pokiaľ ho nepoužívate. Nikdy nepripájajte ani neodpájajte napájanie od elektrickej siete, ak máte mokré ruky.
- Zatvorte vodovodný uzáver.
- Pred vykonaním akéhokoľvek údržby, vypnite spotrebič, alebo ho odpojte od elektrickej siete.
- Vonkajší povrch práčky čistite pomocou vlhkej tkaniny. Nepoužívajte na čistenie žiadne abrazívne čistiace prostriedky.
- Nikdy neotvárajte dverka nasilu, ani na ne nestúpajte.

POPIS PRÁČKY

- 1 Pracovná plocha
- 2 Ovládací panel
- 3 Dávkovač pracieho prostriedku
- 4 Dvierka
- 5 Podstavec zakrývajúci terpadlo
- 6 Nastaviteľné nožičky



Rozmiestnenie a vzhľad ovládacieho panelu závisí na konkrétnom modeli.

OTVORENIE/ZATVORENIE DVIEROK

Dvierka je možné otvoriť len vtedy, ak sa indikátor otvorenia dvierok na ovládacom paneli rozsvieti zelenou farbou. Nikdy neotvárajte dvierka nasilu v priebehu prevádzky spotrebiča, v opačnom prípade môžete poškodiť zámok dvierok. Ak musíte otvoriť dvierka v priebehu prevádzky spotrebiča, najskôr vypnite napájanie, alebo pozastavte cyklus prania, potom počkajte minimálne 2 minúty, kým dôjde k uvoľneniu zámku dvierok.

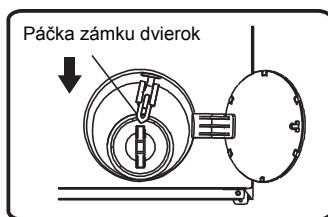
Ak chcete otvoriť dvierka, uchopte rukoväť dvierok, stlačte vnútorné držadlo a potiahnite za dvierka. Dvierka zatvoríte tak že ich zatlačíte bez použitia nadmernej sily, pokiaľ nezaklapnú.

NÚDZOVÉ OTVÁRANIE DVIERÍ

V prípade, že sa dvere nedajú otvoriť z dôvodu prerušenia napájania alebo iných zvláštnych okolností, na núdzové otvorenie je možné použiť páčku zámku na dvierkach odtokového žerpadla.

Poznámka:

1. Nepoužívajte, ak prístroj funguje normálne;
2. Pred použitím sa uistite, či sa vnútorný bubon prestal otáčať, nie je horúci a hladina vody je nižšia ako otvor na podávanie odevu. Ak je hladina vody vyššia ako otvor na podávanie odevu, vypustíte vodu cez odtokové potrubie (ak je k dispozícii) alebo pomalým odskrutkovaním filtra.
3. Postup: Otvorte kryt dvierok odtokového žerpadla, pomocou nástroja zatlačte zaisovací páčku a potom je možné dvere otvoriť (zobrazené na obrázku).



PRED PRVÝM PRANÍM

Na odstránenie akýchkoľvek zvyškov vody použite v priebehu testovania vykonaného výrobcom vám odporúčame, aby ste uskutočnili krátky prací cyklus bez bielidne.

1. Otvorte vodovodný uzáver.
2. Zatvorte dvierka.
3. Nalejte malé množstvo pracieho prostriedku (približne 30 ml) do priehradky pre hlavné pranie (II) v dávkovači pracieho prostriedku.
4. Zvoľte a spustíte krátky program (pozrite si samostatný rýchly referenčný návod).

PRÍPRAVA PRANIA

1. Roztriedte bielizeň podľa ...

- **Typu tkaniny/symbolov pre údržbu**

Bavlna, zmiešané tkaniny, tkaniny s ťahkou údržbou/syntetické, vlna, položky pre ručné pranie.

- **Farby**

Farebnú a bielu bielizeň perte oddelene. Oddelene perte nové farebné kusy bielizne.

- **Naplňenia**

Položky rôznych veľkostí perte v rovnakom rozložení, s cieľom zlepšenia účinnosti prania a rozloženia bielizne v bubne.

- **Citlivosti tkanín**

Malé kúsky bielizne (napr. nylonové panáčky, opasky atď.) a bielizeň s háčikmi (napr. podprsenky) perte v textilnom vrecku alebo puzdre so zipsom. Vždy zložte zo záclon krúžky alebo záclony s krúžkami perte v bavlnenom vrecku.

2. Vyprázdňte všetky vrecká

Mince, zatváracie špendlíky atď. môžu poškodiť vašu bielizeň, rovnako ako bubon a vaničku spotrebiča.

3. Uzávery

Zatvorte zipsy a zapnite gombíky alebo háčiky; uvoľnené opasky alebo stužky by mali byť zviazané.

- **Odstraňovanie škvŕn**

Krv, mlieko, vajcia atď. sú všeobecne odstraňované automatickou enzýmovou fázou programu.

- Ak chcete odstrániť červené víno, kávu, čaj, trávu a škvŕny z ovocia atď. pridajte odstraňovač škvŕn do priehradky pre hlavné pranie **[U]** v dávkovacom pracieho prostriedku.

- Ak je to potrebné, na veľmi znečistené plochy škvŕn použite odstraňovač škvŕn priamo.

Farbenie

- Používajte len tie farbivá, ktoré sú vhodné pre práčky.
- Riadte sa pokynmi výrobcu.
- Plastové a gumové časti práčky môžu byť zafarbené farbivami.

Vloženie bielizne do práčky

1. Otvorte dvierka.
2. Vložte do bubna práčky voňajúcu jednu položku za druhou, bez toho aby ste práčku preplnili. Dodržiavajte množstvo náplne, ktoré je uvedené v rýchlom referenčnom návode.

Poznámka: Preplnenie práčky bude mať za následok nedostatočné výsledky prania a pokrvenie bielizne.

3. Zatvorte dvierka.

PRACIE PROSTRIEDKY A PRÍSADY

V spredu plnených práčkach vždy používajte vysoko účinný prací prostriedok s nízkou tvorbou peny.

Voľba pracieho prostriedku závisí na:

- type tkaniny (bavlna, tkaniny s ľahkou údržbou/syntetické tkaniny, jemné tkaniny, vlna).
- **Poznámka:** Na pranie vlny používajte len špeciálne prací prostriedky
- farbe
- teplote prania
- stupni a type znečistenia

Poznámky:

Akékoľvek biele zvyšky pracieho prostriedku na tmavých tkaninách sú spôsobené nerozpustnými látkami používanými v moderných bezfosfátových pracích práškoch. Ak sa niečo také vyskytne, vytraste alebo vykefujte tkaninu, alebo použite tekuté prací prostriedky. Používajte len tie prací prostriedky a prísady, ktoré sú špeciálne určené pre domáce automatické práčky. Pri používaní prostriedku na odstránenie vodného kameňa, farby alebo bielidiel na predpírku sa uistite, či sú tieto prostriedky vhodné pre použitie v domácom automatickom práčku. Odstránenie vodného kameňa by mohli obsahovať prvky, ktoré by mohli poškodiť vašu práčku. Nepoužívajte žiadne rozpúšťadlá (napr. terpentín, benzín). Neperte práčkové tkaniny, ktoré boli ošetrené rozpúšťadlami alebo horľavými kvapalinami.

Dávkovanie

Postupujte podľa odporúčaní pre dávkovanie, uvedenými na obale pracieho prostriedku. Závisieť to bude na:

- stupni a type znečistenia
- množstve prania
- postupujte podľa pokynov výrobcu pracieho prostriedku pre plné naplnenie;
- polovičná náplň: 3/4 množstva použitého pre úplné naplnenie;
- minimálne naplnenie (približne 1 kg): 1/2 množstva použitého pre úplné naplnenie;
- tvrdosti vody vo vašej oblasti (informácie požiadajte od vašej vodárenskej spoločnosti). Mäkká voda si vyžaduje menej pracieho prostriedku, ako je tomu v prípade tvrdej vody.

Poznámky:

Veľmi veľa pracieho prostriedku môže viesť k nadmernej tvorbe peny, čo znižuje účinnosť prania. Ak práčka zistí veľmi veľa peny, môže zablokovať odstreďovanie. Nedostatočné množstvo pracieho prostriedku môže mať za následok zašednutie bielizne a taktiež tvorbu vápenatého povlaku vo vyhrievacom systéme, bubne a hadiciach.

Kam umiestniť prací prostriedok a prísady

Dávkovač pracieho prostriedku má tri priehradky (obr. „A“)

Priehradka pre predpierku

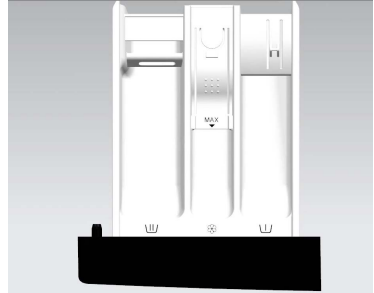
- Prostriedok pre predpierku/namávanie

Priehradka pre hlavné pranie

- Prací prostriedok pre hlavné pranie
- Odstraňovač škvŕn
- Zmäkčovač vody (trieda tvrdosti vody 4)

Priehradka pre aviváž

- Aviváž



A

Poznámky:

- Majte prací prostriedky a prísady odložené na bezpečnom, suchom mieste, mimo dosahu detí.
- Tekuté prací prostriedky môžu byť použité pri programoch s predpierkou. Avšak, v tomto prípade, musí byť pre hlavné pranie použitý práškový prací prostriedok.
- Nepoužívajte tekuté prací prostriedky pri aktivácii funkcie „Start Delay (Odloženého štartu)“ (ak je k dispozícii vo vašej práčke).
- Aby nedošlo k problémom s rozdeľovaním pri používaní vysoko koncentrovaných práškových a tekutých pracích prostriedkov, použite špeciálnu gučku alebo vrečko s pracím prostriedkom, ktoré je dodávané s pracím prostriedkom a umiestnite ho priamo do bubna.
- Pri používaní prostriedkov na odstraňovanie vodného kameňa, bielinidiel alebo farieb sa uistite, či sú tieto prostriedky vhodné pre práčky. Prostriedky na odstraňovanie vodného kameňa by mohli obsahovať prvky, ktoré môžu poškodiť štruktúru vašej práčky.
- V práčke nepoužívajte žiadne rozpúšťadlá (napr. terpentín, benzín).

STAROSTLIVOSŤ A ÚDRŽBA

Vonkajší povrch a ovládací panel spotrebiča

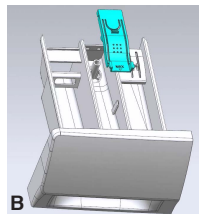
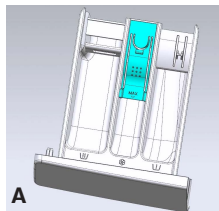
- Je možné utrieť pomocou jemnej, vlhkej tkaniny.
- Taktiež je možné použiť malé množstvo neutrálneho čistiaceho prostriedku (nie abrazívneho).
- Utrite dosucha pomocou jemnej tkaniny.

Tesnenie dvierok

- V prípade potreby vyčistíte pomocou vlhkej tkaniny.
- Pravidelne kontrolujte stav tesnenia dvierok.

Dávkovač pracieho prostriedku

1. Stlaďte uvoľňovaciu poistku v priehradke pre hlavné pranie smerom dole a vyberte zásobník (obr. „A“).
2. Vyberte sifón z priehradky pre aviváž (obr. „B“).
3. Umyte všetky časti pod tečúcou vodou.
4. Vráťte sifón do zásobníka pracieho prostriedku a vráťte zásobník späť na svoje miesto.



Filter

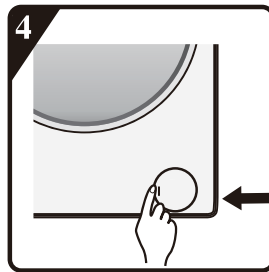
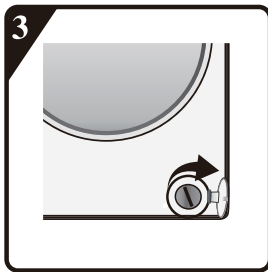
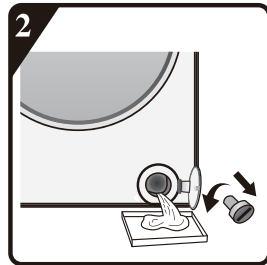
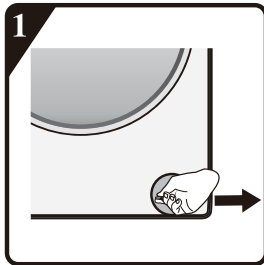
Odporujeme vám filter pravidelne kontrolovať a čistiť, najmenej dvakrát alebo trikrát za rok.

Predovšetkým:

- Ak spotrebič neodčerpáva vodu správne, alebo ak nedokáže vykonať odstredovanie.
- Ak je čerpadlo zablokované cudzím predmetom (napr. gombíky, mince alebo zatváracie špendlíky).

DÔLEŽITÉ: Skôr ako sa začne vypúšťať z práčky voda, uistite sa či sa ochladila.

1. Zastavte spotrebič a odpojte ho od napájania.
2. Zasuňte vhodný nástroj, ako je plochý skrutkovač, do malého otvoru spodného krytu, zatlačte silnejšie na spodný kryt smerom dole a otvorte ho.
3. Položte plochú nádobu pod kryt filtra a potom vypustite vodu prostredníctvom núdzovej vypúšťacej hadice (pozrite si [vypúšťanie zvyškovej vody] pre konkrétne spôsoby obsluhy). Následne, uvoľnite filter proti smeru hodinových ručičiek a úplne odskrutkujte a vyberte filter.
4. Vyčistite filter a komoru filtra.
5. Skontrolujte, či sa rotor čerpadla voľne otáča.
6. Opätovne vložte filter na svoje miesto a zaskrutkujte ho v smere hodinových ručičiek dovedy, pokiaľ to pôjde.
7. Nainštalujte spodný kryt.



Hadica prívodu vody

Pravidelne kontrolujte prívodnú hadicu na zlomy a praskliny a v prípade potreby ju vymeňte za novú hadicu rovnakého typu (k dispozícii v servisnom stredisku alebo v špecializovanej predajni).

Sieťový filter pre pripojenie vody

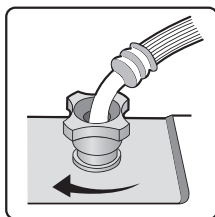
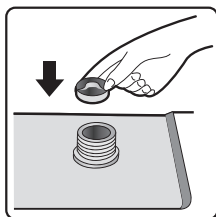
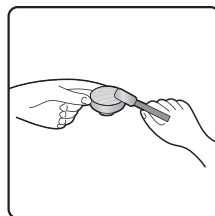
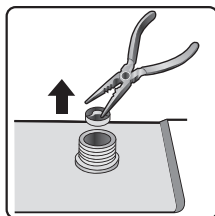
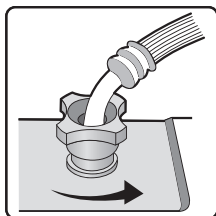
Skontrolujte a pravidelne vyčistite.

Pre práčky s prívodnou hadicou, ako je zobrazené na obrázku „D“.

1. Zatvorte vodovodný uzáver a uvoľnite prívodnú hadicu z vodovodného uzáveru.
2. Vyčistite vnútorný sieťový filter a naskrutkujte prívodnú hadicu späť na vodovodný uzáver.
3. Teraz odskrutkujte prívodnú hadicu zo zadnej strany práčky.
4. Vytiahnite sieťový filter z prívodu k práčke pomocou univerzálnych klieští a vyčistite ho.
5. Namontujte sieťový filter a naskrutkujte prívodnú hadicu na svoje miesto.
6. Otvorte vodovodný uzáver a uistite sa, či sú pri pripojení úplne vodotesné.



D



ODSTRÁNENIE MOŽNÝCH PROBLÉMOV

V závislosti na modeli, je vaša práčka vybavená rozličnými automatickými bezpečnostnými funkciami. To vám umožní zistiť poruchy a bezpečnostný systém potom môže zodpovedajúcim spôsobom reagovať. Tieto poruchy sú často tak malé, že môžu byť odstránené v priebehu niekoľkých minút.

Práčka sa nepustila, nesvietia žiadne indikátory.

Skontrolujte, či:

- je zástrčka napájacieho kábla zasunutá do zásuvky a je zapnuté napájanie.
- elektrická zásuvka funguje správne (na preskúšanie použite stolovú lampu alebo podobné zariadenie).

Práčka sa nepustila... a bliká indikátor „Start/Pause (Štart/Pozastaviť)“.

Skontrolujte, či:

- sú dvierka správne zatvorené (detská poistka);
- bolo stlačené tlačidlo „Start/Pause (Štart/Pozastaviť)“;
- nesvieti indikácia „Zatvorenia vodovodného uzáveru“. Otvorte vodovodný uzáver a stlačte tlačidlo „Start/Pause (Štart/Pozastaviť)“.

Spotrebič sa zastavil v priebehu programu (mení sa v závislosti na modeli)

Skontrolujte, či:

- neboli otvorené dvierka a neblíkajú indikátor „Start/Pause (Štart/Pozastaviť)“. Zatvorte dvierka a opäť stlačte tlačidlo „Start/Pause (Štart/Pozastaviť)“.
- Skontrolujte, či nie je vo vnútri veľa peny, spotrebič prejde k bežnému postupu odstraňovania peny. Spotrebič sa opäť spustí automaticky po určitom čase.
- nebol aktivovaný bezpečnostný systém práčky (pozrite si „Tabuľku popisu chýb“).

Na konci prania zostali zvyšky pracieho prostriedku a prísad v priestore pre prací prostriedok.

Skontrolujte, či:

- je krycia mriežka priehradky pre aviváž a prepážka priehradky pre hlavné pranie správne nainštalovaná v dávkovači pracieho prostriedku a či sú všetky časti čisté (pozrite si „as“ „Starostlivosť a údržba“);
- vtieklo dostatočné množstvo vody. Môžu byť zablokované sitkové filtre prívodu vody (pozrite si „as“ „Starostlivosť a údržba“);
- poloha prepážky v priehradke pre hlavné pranie prispôbená použitiu práškoveho alebo tekutého pracieho prostriedku (pozrite si „as“ „Pracie prostriedky a prísady“).

Práčka počas odstreďovania vibruje.

Skontrolujte, či:

- je práčka vyrovnaná a umiestnená pevne na všetkých štyroch nožičkách;
- boli zložené prepravne skrutky. Pred používaním práčky je dôležité, aby boli zložené prepravne skrutky.

Konečný výsledok odstreďovania je nedostatočný.

Práčka má systém na odhalenie nerovnováhy a systém na korekciu. Ak sú vložené jednotlivé ťažké kusy (napr. župany), tento systém môže automaticky znížiť rýchlosť otárok odstreďovania alebo dokonca prerušiť odstraňovanie úplne, ak zistí veľmi veľkú nerovnováhu aj po niekoľkých štartoch odstreďovania, za účelom ochrany práčky.

- Ak je bielizeň na konci cyklu stále veľmi vlhká, vyberte niektoré kusy bielizne a zopakujte cyklus odstreďovania.
- Nadmerná tvorba peny môže zabrániť odstreďovaniu. Použite správne množstvo pracieho prostriedku.
- Skontrolujte, či nie je v ovládačovej rýchlosti otárok odstreďovania nastavený na „0“.

Ak má vaša práčka zobrazenie času: pôvodne zobrazený čas programu sa predĺži/skráti o určitý čas:

Je to normálne, pričom kapacita práčky sa prispôbuje faktorom, ktoré môžu mať vplyv na čas pracieho programu, napr.:

- pri nadmernej tvorbe peny;
- pri nerovnomernom naplnení v dôsledku ťažkých kusov bielizne;
- pri predĺžení času ohrevu, v dôsledku zníženia teploty privádzanej vody;

Vzhľadom na vplyvy, ako sú tieto, je zostávajúci čas v priebehu programu prepočítaný a v prípade potreby aktualizovaný. Okrem toho, v priebehu fázy plnenia, práčka upravuje zaťaženie a ak je to potrebné, upravuje podľa toho požadovaný čas programu. V priebehu takýchto aktualizácií časov, sa na časovom displeji zobrazí animácia.

Zoznam chybových kódov

Zobrazené na displeji	Popis chyby
„F01“	Porucha prítoku vody
„F03“	Porucha s vypúšťaním vody
„F04-F98“	Porucha elektronického modulu
„F24“	pretečenie alebo veľmi veľa peny.
„F13“	Porucha zámku dvierok
„F14“	Porucha odomknutia dvierok
„Unb“	Nevyváženie

a. „F01” sa zobrazilo na displeji

Spotrebič nie je naplnený vodou alebo je naplnený nedostatočným množstvom vody. Skontrolujte, či:

- Je kohútik úplne otvorený a má dostatočný tlak vody.
- Nie je zauzlený prívod vody.
- Nie je zablokované filtračná sieťka prívodu vody (pozrite si časť týkajúcu sa údržby a opravy).
- Nezamrzlo vodovodné potrubie.

Po odstránení chyby, stlačte tlačidlo „Start/Pause (Štart/Pozastaviť)”.

Ak sa problém vyskytol opäť, obráťte sa prosím na popredajný servis (pozrite si časť „Popredajný servis”).

b. „F03” sa zobrazilo na displeji

Práčka nie je vyprázdnená. Práčka zastaví spustený program. Vypnite spotrebič a odpojte napájanie. Skontrolujte, či:

- Nie je zauzlené odtokové potrubie.
- Nie je blokovaný filter v odtokovom potrubí (pozrite si časť týkajúcu sa čistenia filtra odtokového žerpadla)

DÔLEŽITÉ: Uistite sa, či sa voda ochladila pred vypúšťaním zo spotrebiča.

- Nezamrzla odtoková hadica.

Opäť pripojte spotrebič k napájaniu.

Zvoľte a spustite program „Drain (Vypúšťanie)” alebo stlačte tlačidlo „Reset (Resetovať)” na minimálne 3 sekundy a opäť spustite požadovaný program.

Ak sa problém vyskytol opäť, obráťte sa prosím na popredajný servis (pozrite si časť „Popredajný servis”).

C. Chybový kód

Práčka sa zastaví v priebehu programu. Na displeji sa zobrazí chybový kód „F24”, chybové kódy od „F04-F98” alebo „Unb”.

Ak sa zobrazí chybový kód „F24”

Hladina vody dosiahla úroveň prerozbitia.

Problém odstráňte stlačením tlačidla „Start/Pause (Štart/Pozastaviť)” a napustite vodu.

Zvoľte a spustite požadovaný program. Ak sa problém vyskytne opäť, odpojte napájanie a obráťte sa na popredajný servis.

Ak sa zobrazí chybový kód „F04- F98”

Zlyhal elektronický modul.

Stlačením tlačidla napájania na 3 sekundy, vypnite spotrebič.

Po odstránení problému, stlačte tlačidlo „Start/Pause (Štart/Pozastaviť)”. Ak sa problém vyskytne opäť, odpojte napájanie a obráťte sa na popredajný servis.

Ak sa zobrazí chybový kód „F13“

Zámok dvierok nefunguje správne. Spustíte program na 20 sekúnd a odomkníte dvierka práčky (PTC), na zistenie či sú dvierka zaistené.

Otvorte alebo zatvorte ich opäť.

Po odstránení problému, stlačte tlačidlo „Start/Pause (Štart/Pozastaviť)“. Ak sa problém vyskytne opäť, odpojte napájanie a obráťte sa na popredajný servis.

Ak sa zobrazí chybový kód „F14“

Porucha otvorenia dvierok.

Pomoc: Stlačte tlačidlo „Start/Pause (Štart/Pozastaviť)“. Práčka sa pokúsi otvoriť dvierka.

Akustický signál neprestane znieť dovtedy, pokiaľ sa dvierka neodomknú. Alebo stlačte tlačidlo „On/Off (Zap./Vyp.)“ na opätovné spustenie práčky a akustický signál prestane znieť.

Ak sa zobrazí chybový kód „Unb“

Problém s nevyvážením spotrebiča.

Stlačte tlačidlo napájania na 3 sekundy, vypnite spotrebič. Otvorte dvierka a usporiadajte bielizeň a následne otočte volič programu na režim jedného odstreďovania. Odstredte bielizeň na jej opätovné vysušenie.

Ak sa problém vyskytne opäť, odpojte napájanie a obráťte sa na popredajný servis.

POPREDAJNÝ SERVIS**Skôr ako budete kontaktovať popredajný servis:**

1. Skúste odstrániť problém sami (pozrite si časť „Odstránenie možných problémov“).
2. Reštartujte program na kontrolu, či sa problém nevyriešil sám.
3. Ak práčka aj naďalej nefunguje správne, zavolajte popredajný servis.

PREPRAVA/MANIPULÁCIA**Nikdy nedvíhajte spotrebič za pracovnú plochu v priebehu prepravy.**

1. Vytiahnite zástrčku napájacieho kábla.
2. Zatvorte vodovodný uzáver.
3. Odpojte hadicu prírodnú a vypúšťaciu hadicu.
4. Odstráňte všetku vodu z hadíc a zo spotrebiča (pozrite si časť „Vyberanie filtra“, „Odstránenie zvyškovej vody“).
5. Namontujte prepravné skrutky (povinné).
6. Spotrebič váži viac ako 55 kg, preto sú pri jeho premiestňovaní potrebné dve osoby.

ELEKTRICKÉ PRIPOJENIE**Používajte výhradne zásuvku s uzemneným pripojením.**

- Nepoužívajte predlžovacie káble ani viacnásobné zásuvky.
- Elektrické napájanie musí byť primerané menovitému prúdu 10 A spotrebiča.
- Elektrické pripojenia musia byť vykonané v súlade s miestnymi predpismi.
- Elektrický napájací kábel musí byť vymenený výhradne licencovaným elektrikárom.



Používajte len zásuvku s uzemnením.

Nepoužívajte predlžovacie káble ani viacnásobné zásuvky.

Elektrické napájanie musí byť primerané menovitému prúdu 10 A spotrebiča.

Elektrický napájací kábel musí byť vymenený výhradne licencovaným elektrikárom.

Elektrické pripojenia musia byť vykonané v súlade s miestnymi predpismi.

SPRIEVODCA INŠTALÁCIOU



HLUK, NADMERNÉ VIBRÁCIE A ÚNIK VODY, MÔŽE BYŤ SPÔSOBENÝ NESPRÁVNOU INŠTALÁCIOU.

NIKDY NEPREMIESTŇUJTE SPOTREBIČ TAK, ŽE HO BUDETE DVÍHAŤ ZA JEHO PRACOVNÚ PLOCHU.

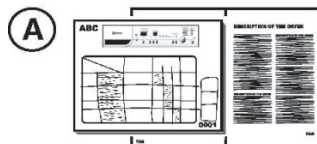
- Prečítajte si tento „NÁVOD NA INŠTALÁCIU“ pred používaním spotrebiča.
- Odložte si tento „NÁVOD NA INŠTALÁCIU“ pre jeho budúce využitie.
- Prečítajte si všeobecné odporúčania ohľadom likvidácie obalov v NÁVODE NA OBSLUHU.

DODÁVANÉ ČASTI

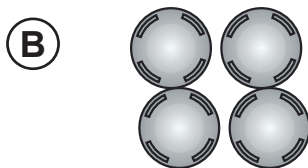
- Balíček s malými položkami



- Návod na obsluhu, návod na inštaláciu, záručný list (v závislosti na modeli)



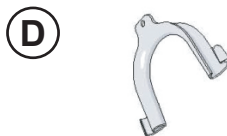
- 4 plastové krytky



- Prívodná hadica (vo vnútri spotrebiča alebo už už nainštalovaná)
Prívodná hadica na studenú vodu
Prívodná hadica na teplú vodu (ak je k dispozícii, v závislosti na modeloch)



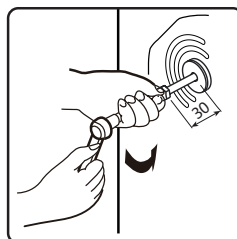
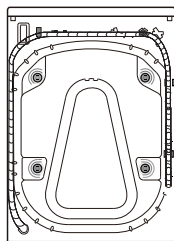
- Ohyb v tvare „U“ (vo vnútri spotrebiča alebo už nainštalovaný)



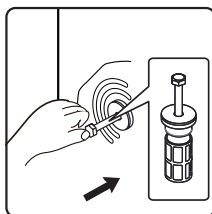
ZLOŽENIE PREPRAVNÝCH SKRUTIEK PRED POUŽITÍM PRÁČKY

Dôležité: Prepravné skrutky, ktoré nie sú odstránené, môžu spôsobiť poškodenie spotrebiča.

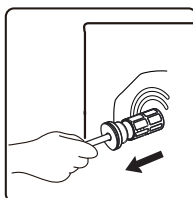
- 1 Odskrutkujte všetky prepravné skrutky o približne 30 mm s pomocou kľúča, v smere zobrazenej šípky (nevyskrutkujte ich úplne).



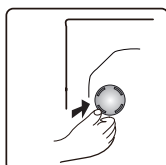
- 2 Zatlačte štyri prepravné skrutky v horizontálnom smere dovnútra, aby skrutky uvoľnili.



- 3 Vytiahnite prepravnú skrutku spolu s gumovou časťou a plastovou časťou.



- 4 Na zaistenie bezpečnosti a zníženie hluku, by ste mali nainštalovať kryt prepravnej skrutky, ktorý je dodávaný so spotrebičom (pozrite si príslušenstvo zariadenia). Nakloňte a umiestnite kryt prepravnej skrutky do otvoru a zatlačte ho v zobrazenom smere, pokiaľ nezapadne.



Dôležité: Odložte si prepravné skrutky a kľúč, pre neskoršiu prepravu spotrebiča a v tomto prípade namontujte prepravné skrutky v opačnom poradí.

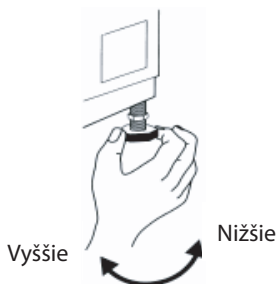
NASTAVENIE NOŽIČIEK

Spotrebič musí byť nainštalovaný na pevnú a rovnú podlahu (v prípade potreby použite vodováhu). Ak je spotrebič nainštalovaný na drevenej podlahe, rozložte hmotnosť umiestnením spotrebiča na preglejkovú dosku s rozmermi 60 x 60 cm a hrúbkou najmenej 3 cm a zaistite ju na podlahu. Ak je podlaha nerovná, upravte 4 nastaviteľné nožičky podľa potreby; nekladajte kúsky dreva atď. pod nožičky.

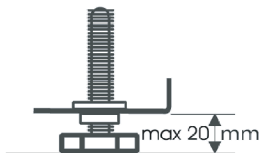
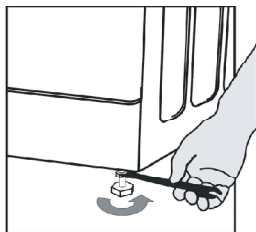
- ⑤ Pomocou kľúča uvoľnite poistnú maticu v smere hodinových ručičiek (podľa šípky).



- ⑥ Jemne zdvihnite spotrebič a otáčaním upravte výšku nožičky.



- ⑦ **Dôležité:** dotiahnite poistnú maticu jej otáčaním proti smeru hodinových ručičiek smerom ku skrinke spotrebiča.



- ⑧ Rukou priskrutkujte prírodnú hadicu k uzáveru a dotiahnite pomocou matice.

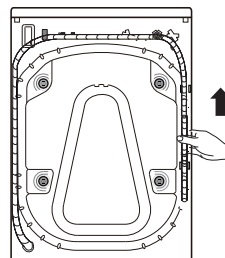
Pozor:

- Na hadici nesmú byť žiadne slučky!
- Spotrebič nesmie byť pripojený k zmiešavaciemu uzáveru beztlakového ohrievača vody.
- Skontrolujte vodotesnosť pripojení tak, že úplne otvoríte vodovodný uzáver.
- Ak je hadica veľmi krátka, vymeňte ju za hadicu s dostatočnou dĺžkou a odolnosťou voči vysokému tlaku (1000 kPa min, EN 50084 schválený typ).
- Pravidelne kontrolujte prírodnú hadicu, či na nej nie sú zlomy a praskliny a v prípade potreby ju vymeňte.
- Práčku je možné pripojiť bez spätného ventilu.

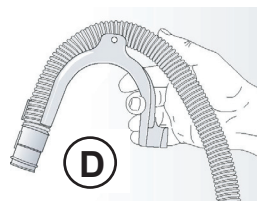
PRIPOJENIE ODTOKOVEJ HADICE

- ⑨ *V prípade, že je odtoková hadica nainštalovaná tak, ako je uvedené nižšie:*

Vyháknite ju len pravej spony (podľa šípky)

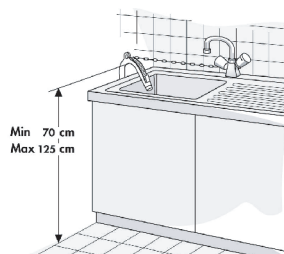


- ⑩ Pripojte odtokovú hadicu k sifónu, alebo ju zaveste cez okraj umývadla pomocou ohybu v tvare „U“. Pripevnite ohyb v tvare „U“ D, ak ešte nie je nainštalovaný, na konci odtokovej hadice.



Poznámky:

- Uistite sa, či na odtokovej hadici nie sú žiadne záhyby.
- Zaisťte hadicu tak, aby nemohla spadnúť. Po fáze prania, bude spotrebič vypúšťať teplú vodu.
- Na vypúšťanie vody nie sú vhodné malé umývadlá.
- Na predĺženie hadice, použite hadicu rovnakého typu a zaisťte spoje pomocou svoriek.
- Maximálna celková dĺžka odtokovej hadice: 2,50 m.



WM GORENJE
6 kg/1200
7 kg/1200
7 kg/1400

2305372-X08061710A