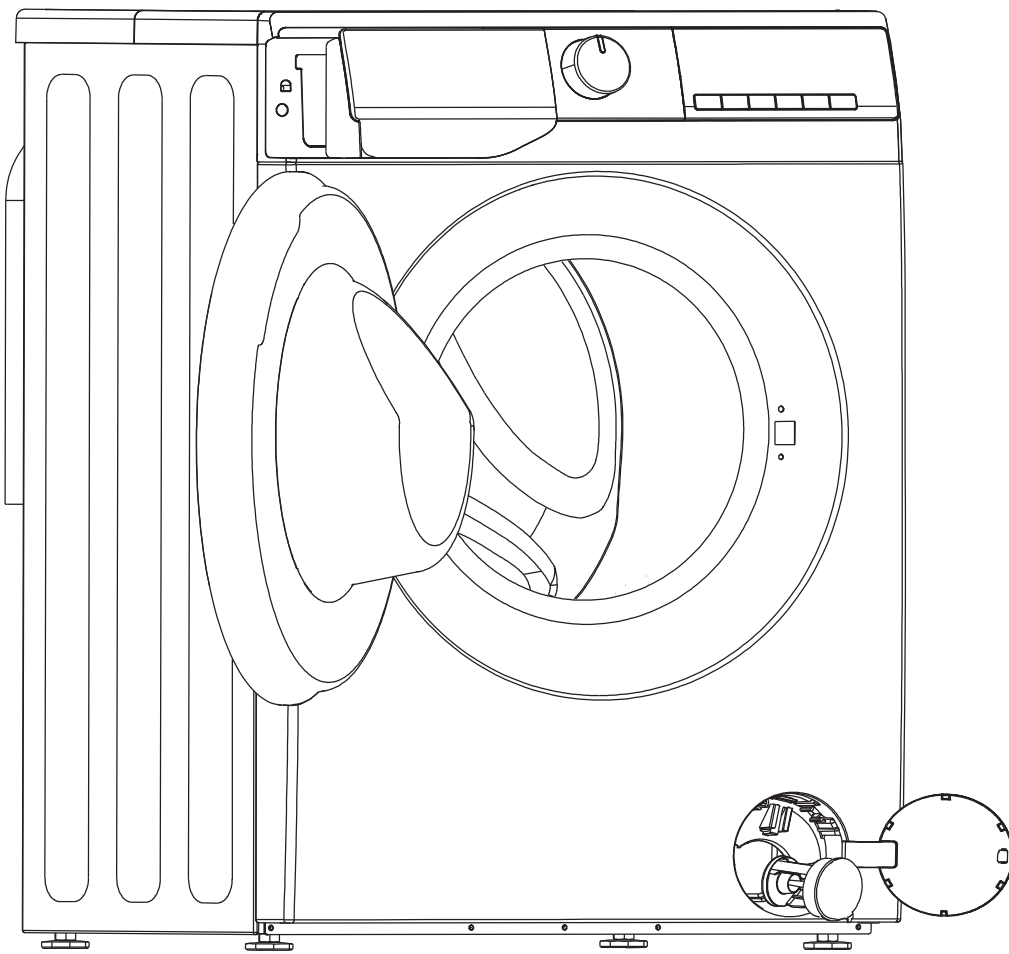


SI

PODROBNA NAVODILA ZA UPORABO PRALNEGA STROJA

gorenje



NAVODILA ZA UPORABO

VARNOSTNI PODATKI

PRED UPORABO PRALNEGA STROJA

PREVIDOSTNI UKREPI IN SPLOŠNA PRIPOROČILA

OPIS PRALNO SUŠILNI STROJ

ODPIRANJE VRAT V SILI

PRED PRVIM CIKLOM PRANJA

PRIPRAVA PRANJA

DETERGENTI IN DODATKI

ODVAJANJE ODPADNE VODE

SKRB IN VZDRŽEVANJE

VODNIK ZA ODPRAVLJANJE NAPAK

PREVOZ/RAVNANJE

ELEKTRIČNA POVEZAVA

VODNIK ZA NAMESTITEV

VARNOSTNI PODATKI

1. Proizvajalec si pridržuje pravico do kakršnih koli sprememb izdelka, ki bi se zdele potrebne ali koristne, ne da bi o tem obvestil v teh navodilih za uporabo.
2. Pred uporabo novega pralnega stroja natančno preberite navodila in jih shranite za poznejšo uporabo. Če ste navodila slučajno izgubili, zaprosite službo za pomoč strankam za elektronsko ali tiskano kopijo.
3. Prepričajte se, da je vtičnica dobro ozemljena in da je povezava z vodnim virom zanesljiva.
4. Naprave ne smejo uporabljati osebe (vključno z otroki) z zmanjšanimi fizičnimi, senzoričnimi ali duševnimi sposobnostmi ali pomanjkanjem izkušenj in znanja, razen če jim oseba, odgovorna za njihovo varnost, daje nadzor ali navodila glede uporabe naprave.
5. Napravo lahko uporabljajo otroci, stari 8 let in več, ter osebe z zmanjšanimi fizičnimi, senzoričnimi ali duševnimi sposobnostmi ali pomanjkanjem izkušenj in znanja, če so bili deležni nadzora ali navodil v zvezi z varno uporabo naprave in če razumejo vključene nevarnosti. Otroci se ne smejo igrati z napravo. Otroci ne smejo izvajati čiščenja in vzdrževanja naprave brez nadzora.
6. Otroke je potrebno nadzirati, da se ne igrajo z napravo.
7. Če je napajalni kabel poškodovan, ga mora zamenjati proizvajalec, njegov servisni agent ali podobno usposobljene osebe, da se izognete nevarnosti.
8. Uporabiti je potrebno nove complete cevi, ki so priloženi napravi. Starih cevi ne smete ponovno uporabiti.

9. Pri napravah z odprtinami za prezračevanje na dnu, preproga ne sme ovirati odprtih.
10. Otroke, mlajše od 3 let, je potrebno zadržati stran, razen ob nenehnem nadzoru.
11. Najvišji dovoljeni vhodni tlak vode za naprave, ki so namenjene za priključitev na vodovod je 1 MPa, Najnižji dovoljeni vhodni tlak je 0,1 MPa, če je to potrebno za pravilno delovanje naprave.
12. Največja zmogljivost pranja je 6/7 kg.
13. Samo za zasebno domačo uporabo.
14. Naprava je namenjena uporabi v gospodinjstvu in v podobnih primerih, kot so:
 - prostori za kuhinjsko osebje v trgovinah, pisarnah in drugih delovnih okoljih;
 - kmečke hiše;
 - s strani strank v hotelih, motelih in drugih bivalnih okoljih;
 - prenočišča z zajtrkom;
 - površine za skupno uporabo v stanovanjskih blokih ali pralnicah.

PRED UPORABO PRALNEGA STROJA

1. Odstranjevanje embalaže in pregled

- Po razpakiranju se prepričajte, da je pralni stroj nepoškodovan. V dvomu ne uporabljajte pralnega stroja. Obrnite se na servisno službo ali lokalnega prodajalca.
- Preverite, ali so na voljo dodatki in priloženi deli.
- Embalažne materiale (plastične vrečke, polistirenski deli itd.) hranite izven dosega otrok, saj so lahko nevarni.

2. Odstranite transportne vijake

- Pralni stroj je opremljen s transportnimi vijaki, da prepreči morebitne poškodbe notranjosti med prevozom. Pred uporabo stroja je nujno potrebno odstraniti transportne vijake.
- Po odstranitvi pokrijte odprtine s 4 priloženimi plastičnimi pokrovi.

3. Namestite pralni stroj

- Napravo premikajte, ne da bi jo dvignili za delovno ploščo.
- Napravo namestite na trdno in ravno talno površino, po možnosti v kot prostora.
- Zagotovite, da so vsi štirje nogi stabilni in počivajo na tleh in nato preverite, ali je pralni stroj popolnoma raven (uporabite raven duha).
- Prepričajte se, da preproga ali drug material ne ovira prezračevalnih odprtih na dnu pralnega stroja (če so na voljo pri vašem modelu).

4. Dovod vode

- Priključite cev za dovod vode v skladu s predpisi vašega lokalnega vodovodnega podjetja.
- Dovod vode - Odvisno od modelov:
 - Samo en dovod - Hladna voda
 - Dvojni dovod - Vroča in hladna voda
- Pipa za vodo: 3/4 navojni cevni priključek

5. Odtok

- Priključite odtočno cev na sifon ali jo pritrdite preko roba pomivalnega korita s priloženim "U" upogibom.
- Če je pralni stroj priključen na integriran odtočni sistem, mora biti ta opremljen z odzračevalnikom, da se prepreči hkratno polnjenje in odvajanje vode (učinek sifoniranja).
- Odtočno cev varno pritrdite, da preprečite opekline med odvodnjavanjem stroja.

6. Električna povezava

- Električne priključke mora izvesti usposobljen tehnik v skladu z navodili proizvajalca ter veljavnimi standardi in varnostnimi predpisi.
- Podatki o napetosti, porabi energije in zaščitnih zahtevah so navedeni na notranji strani vrat.
- Naprava mora biti v skladu z veljavnimi predpisi priključena na električno omrežje z vtičnico z ozemljitvenim priključkom. Pralni stroj mora biti ozemljen v skladu z zakonom. Proizvajalec zavrača vso odgovornost za materialno škodo ali poškodbe oseb ali živali zaradi neupoštevanja zgornjih navodil.
- Ne uporabljajte podaljškov ali več vtičnic. Prepričajte se, da je zmogljivost vtičnice dovolj močna, da poganja stroj med ogrevanjem.
- Pred kakršnim koli vzdrževanjem pralnega stroja ga izključite iz omrežja.
- Po namestitvi mora biti prek dvopolnega stikala ves čas zagotovljen dostop do omrežnega vtiča ali do odklopa iz omrežja.
- Pralnega stroja ne uporabljajte, če je bil med prevozom poškodovan. Obvestite servisno službo.
- Zamenjavo glavnega kabla sme izvajati samo servisna služba.
- Naprava se lahko uporablja samo za v gospodinjstvu predpisane namene.

Najmanjše mere ohišja:

Širina: 615 mm

Višina: 855 mm

Globina: glej tabelo programov


PREVIDOSTNI UKREPI IN SPLOŠNA PRIPOROČILA

1. Embalaža

- Embalažni material je v celoti mogoče reciklirati in je označen s simbolom za recikliranje ♻️. Pri odstranjevanju embalaže upoštevajte veljavne lokalne predpise.

2. Odstranjevanje embalaže in razgradnja starih pralnih strojev

- Pralni stroj je izdelan iz materialov za večkratno uporabo. Odstraniti ga je potrebno v skladu z veljavnimi lokalnimi predpisi o odstranjevanju odpadkov.
- Pred zavrženjem odstranite ostanke detergenta, zlomite kljuko na vratih in odrežite napajalni kabel, tako da pralni stroj postane neuporaben.

-  Naprava je označena v skladu z evropsko direktivo o odpadni elektronski in električni opremi (OEEO). S pravilnim zavrženjem tega izdelka boste pomagali preprečiti morebitne negativne posledice za okolje in zdravje ljudi, ki bi jih sicer lahko povzročilo neustrezno ravnanje z izdelkom.

Simbol na izdelku ali na priloženih dokumentih označuje, da s to napravo ne smete ravnati kot z gospodinjskimi odpadki. Namesto tega ga je potrebno predati na ustrezno zbirno mesto električno in elektronsko opremo. Zavrženje mora potekati v skladu z lokalnimi okoljskimi predpisi za odstranjevanje odpadkov. Za podrobnejše informacije o obdelavi, predelavi in recikliranju tega izdelka se obrnite na lokalni mestni urad, službo za odstranjevanje gospodinjskih odpadkov ali trgovino, kjer ste izdelek kupili.

3. Lokacija in okolica

- Pralni stroj sme biti nameščen samo v zaprtih prostorih. Namestitev v kopalnici ali na drugih mestih, kjer je zrak vlažen, ni priporočljiva.
- V bližini naprave ne shranjujte vnetljivih tekočin.

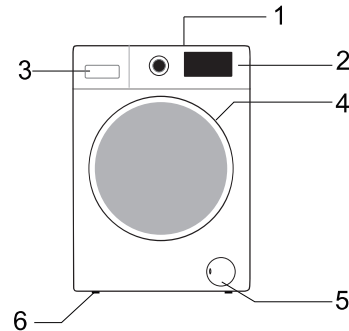
4. Varnost

- Naprave ne puščajte priključene na električno omrežje, kadar je ne uporabljate. Nikoli ne vtikajte in ne izklaplajte napajanja iz omrežja z mokrimi rokami.
- Zaprite pipo.
- Pred čiščenjem in vzdrževanjem izklopite stroj ali ga izključite iz omrežja.

- Zunanost pralnega stroja očistite z vlažno krpo. Ne uporabljajte abrazivnih detergentov.
- Nikoli ne odpirajte vrat na silo ali jih uporabite kot stopnico.

OPIS PRALNO SUŠILNI STROJ

- 1 Delovno ploščo
- 2 Nadzorna plošča
- 3 Razpršilnik za detergent
- 4 Vrata
- 5 Dostop do črpalke za pokrivanje plinom
- 6 Nastavljiva stopala



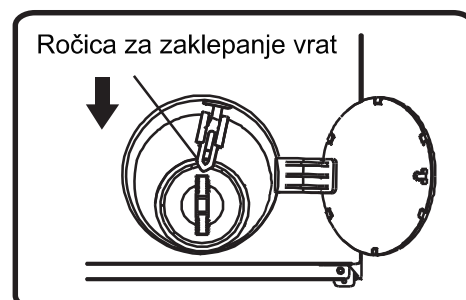
Postavitev in videz nadzorne plošče sta odvisna od modela.

ODPIRANJE VRAT V SILI

V primeru, da vrat zaradi izpada električne energije ali drugih posebnih okoliščin ne odprete, lahko ročico za zaklepanje vrat na vratih odtočne črpalke uporabite za zasilno odpiranje.


Opomba:

1. Ne uporabljajte, kadar stroj deluje običajno;
2. Pred uporabo se prepričajte, da se je notranji boben prenehal obračati, da temperature ni visoka in da je nivo vode nižji od oblačil. Če je nivo vode višji od oblačil, odvedite vodo skozi odtočno cev (če je na voljo) ali s počasnim odvijanjem filtra.
3. Način delovanja: Odprite pokrov vrat odtočne črpalke, s pomočjo orodja povlecite ročico za zaklepanje in nato lahko vrata odprete (prikazano na sliki).



PRED PRVIM CIKLOM PRANJA

Za odvajanje odpadne vode, ki jo je med testiranjem uporabil proizvajalec, priporočamo, da izvedete kratek cikel pranja brez perila.

- 1 Odprite pipo.
- 2 Zaprite vrata.
- 3 V komoro za glavno pranje  razpršilnika detergenta nalijte malo detergenta (približno 30 ml).
- 4 Izberite in zaženite kratek program (glejte ločen hitri vodnik).

PRIPRAVA PRANJA

1. Razvrsti perilo po...

- Vrsta tkanine/nalepka s simbolom za nego
Bombaž, mešana vlakna, enostavna nega/sintetika, volna, izdelki za ročno pranje.
- Barva
Ločite barvne in bele izdelke. Nove barvne izdelke perite ločeno.
- Nalaganje
Izdelke različnih velikosti perite skupaj, da izboljšate učinkovitost pranja in porazdelitev v bobnu.
- Občutljivo
Majhne izdelke (npr. najlonske nogavice, pasovi itd.) in predmete s kavljji (npr. modrčki) perite v platneni vrečki ali blazini z zadrگو. Vedno z zavese odstranite obročke ali zavese z obročki perite znotraj bombažne vrečke.

2. Izpraznite vse žepe


Kovanci, varnostni zatiči itd. lahko poškodujejo vaše perilo, kot tudi boben naprave.

3. Zapenjalci

Zaprite zadrgе in zapnite gumbe ali kljuge; ohlapne pasove ali trakove je potrebno povezati skupaj.

Odstranjevanje madežev

Avtomatična encimska faza programa običajno odstrani kri, mleko, jajca itd.

- Če želite odstraniti madeže rdečega vina, kave, čaja, trave, sadja itd., dodajte sredstvo za odstranjevanje madežev v komoro za glavno pranje  razpršilnika detergenta.
- Močno umazana območja po potrebi predhodno obdelajte z odstranjevalcem madežev.

Barvanje

- Uporabljajte samo barvila, primerna za pralne stroje.
- Sledite navodilom proizvajalca.
- Plastični in gumijasti deli pralnega stroja so lahko obarvani z barvili.

Nalaganje perila

- 1 Odprite vrata.
- 2 Naložite izdelke posamično in ohlapno v boben, ne da bi ga preveč napolnili.

Upoštevajte velikosti obremenitev, podanih v hitrem priročniku.

Opomba: Preobremenitev stroja bo povzročila nezadovoljive rezultate pranja in nagubano perilo.

- 3 Zaprite vrata.

DETERGENTI IN DODATKI

Za stroj s sprednjim polnjenjem vedno uporabljajte visoko učinkovit detergent z malo pene.

Izbira detergenta je odvisna od:

- Vrsta blaga (bombaž, enostavna nega/sintetika, občutljivi izdelki, volna).
Opomba: Za pranje volne uporabljajte samo posebne detergente
- Barva
- Temperatura pranja
- Stopnja in vrsta umazanije

Opombe:

Morebitne belkaste ostanke na temnih tkaninah povzročajo netopne spojine, ki se uporabljajo v sodobnih detergentih v prahu brez fosfatov. Če se to zgodi, otriesite ali očistite tkanino oziroma uporabite tekoče detergente. Uporabljajte samo detergente in dodatke, posebej izdelane za gospodinjske pralne stroje. Ko uporabljate sredstva za odstranjevanje vodnega kamna, barvila ali belila za predpranje, se prepričajte, da so primerni za uporabo v domačih pralnih strojih. Sredstva za odstranjevanje vodnega kamna lahko vsebujejo izdelke, ki lahko poškodujejo vaš pralni stroj. Ne uporabljajte topil (npr. terpentin, bencin). Ne perite tkanin, obdelanih s topili ali vnetljivimi tekočinami.

Odmerjanje

Upoštevajte priporočila za odmerjanje na embalaži detergenta. Odvisno je od:

- Stopnja in vrsta umazanije
- Velikost pranja
sledite navodilom proizvajalca detergenta za polno obremenitev;
polovična obremenitev: 3/4 polne obremenitve;
najmanjša obremenitev (približno 1 kg): 1/2 polne obremenitve;
- Trdota vode na vašem območju (za informacije se obrnite na svoje vodno podjetje).
Mehka voda zahteva manj detergenta kot trda voda.

Opombe:

Preveč detergenta lahko povzroči prekomerno nastajanje pene, kar zmanjša učinkovitost pranja. Če pralni stroj zazna preveč pene, lahko prepreči ožemanje. Pomanjkanje detergenta lahko občasno povzroči sivo perilo in tudi kalcificira ogrevalni sistem, boben in cevi.

Kam postaviti detergent in dodatke

Predal za detergent ima tri komore (slika "A")

Komora za predpranje

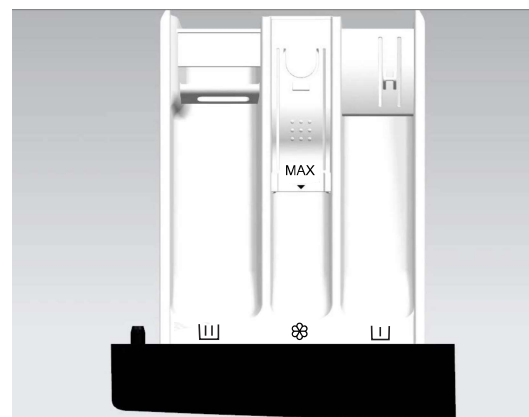
- Detergent za predpranje

Komora za glavno pranje

- Detergent za glavno pranje
- Odstranjevalec madežev
- Mehčalec vode (razred trdote vode 4)

Komora za mehčalec

- Mehčalec
- Tekoči škrob
- Dodatke vlijte samo do oznake »Max«.



A

Opombe:

- Detergente in dodatke hranite na varnem in suhem mestu, izven dosega otrok.
- Tekoče detergente lahko uporabite za programe s predpranjem. V tem primeru je potrebno za glavno pranje uporabiti detergent v prahu.
- Ko uporabljate funkcijo "odložitev zagona" (če je na voljo na vašem pralnem stroju), ne uporabljajte tekočih detergentov.

- Da preprečite težave pri razpšrevanju pri uporabi visoko koncentriranih detergentov v prahu in tekočini, uporabite posebno kroglico ali vrečko za detergent, ki ste jo dobili z detergentom, in jo položite neposredno v boben.
- Pri uporabi sredstev za odstranjevanje vodnega kamna, belil ali barvil se prepričajte, da so primerni za pralne stroje. Sredstva za odstranjevanje vodnega kamna lahko vsebujejo spojine, ki lahko poškodujejo dele vašega pralnega stroja.
- V pralnem stroju ne uporabljajte topil (npr. terpentini, bencin).

SKRB IN VZDRŽEVANJE

Zunanost naprave in nadzorna plošča

- Lahko se opere z mehko in vlažno krpo.
- Uporabite lahko tudi malo nevtralnega detergenta (neabrazivnega).
- Posušite z mehko krpo.

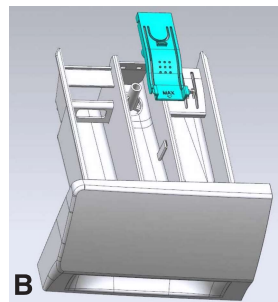
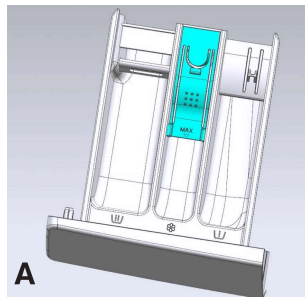
Tesnilo vrat

- Po potrebi očistite z vlažno krpo.
- Redno preverjajte stanje tesnila vrat.

Za čiščenje naprave ne uporabljajte vnetljivih tekočin.

Dozirnik za detergent

- 1 Potisnite sprostitveno ročico v komori za glavno pranje navzdol in odstranite predal (slika "A").
- 2 Odstranite pokrovček sifona iz predala za mehčalec (slika "B").
- 3 Vse dele operite pod tekočo vodo.
- 4 Ponovno namestite sifon v predal za detergente in predal namestite nazaj v ohišje.



Filter

Priporočamo, da filter redno preverjate in čistite vsaj dvakrat ali trikrat letno.

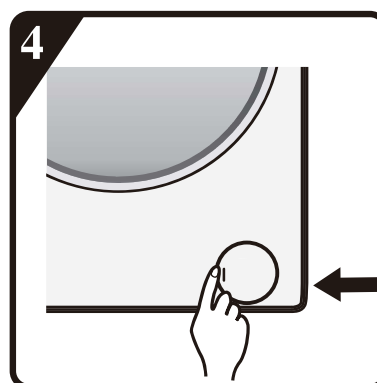
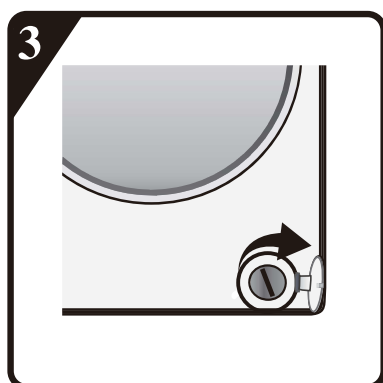
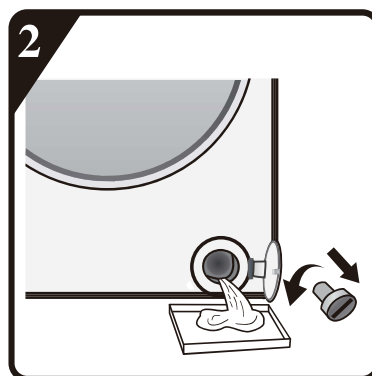
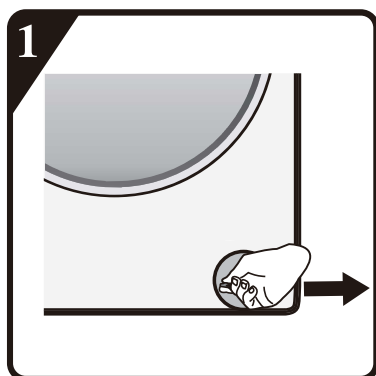
Posebno:

- Če naprava ne odvaja pravilno ali če ne izvaja ožemanja.
- Če je črpalka blokirana s tujkom (npr. gumbi, kovanci ali varnostnimi zatiči).

POMEMBNO: Pred odtokom iz naprave se prepričajte, da se je voda ohladila.

- 1 Napravo ustavite in jo izključite.
- 2 V majhno odprtino spodnje pregrade vstavite odstranjevalno orodje, kot je izvijač in spodnjo pregrado z veliko močjo pritisnite navzdol ter jo odprite.

- 3 Postavite ravno posodo pod vrata filtra in nato odvedite s cevjo za odtok v sili (glejte [odvajanje odpadne vode] za posebne postopke delovanja). Nato popolnoma odvijte filter v nasprotni smeri urnega kazalca in ga odstranite.
- 4 Očistite filter in filtrirno komoro.
- 5 Preverite, ali se rotor črpalke prosto giblje.
- 6 Znova vstavite filter in ga privijte do konca v smeri urnega kazalca.
- 7 Znova namestite podstavek.



Cev za dovod vode

Redno preverjajte cev za dovod vode zaradi krhkosti in razpok ter jo po potrebi zamenjajte z novo istovrstno cevjo (na voljo pri servisni službi ali specializiranem prodajalcu).

Mrežasti filter za priključek vode

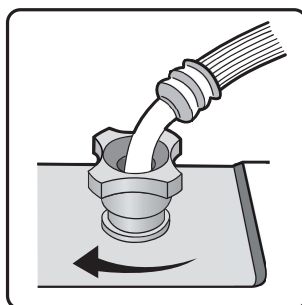
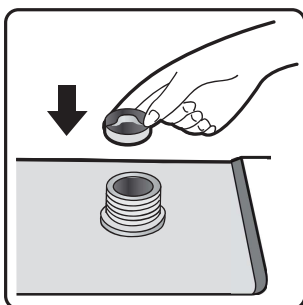
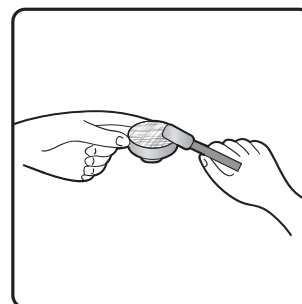
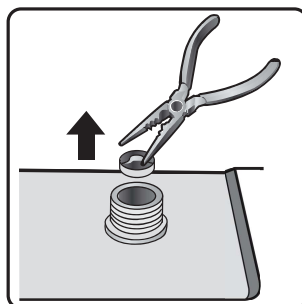
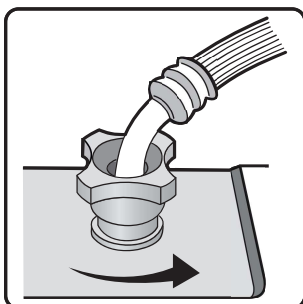
Redno preverjajte in čistite.

Za pralne stroje z dovodno cevjo, kot je prikazano na slikah "D",

- 1 Zaprite pipo in popustite dovodno cev.
- 2 Očistite notranji mrežasti filter in privijte cev za dovod vodo nazaj na pipo.
- 3 Odvijte dovodno cev na zadnji strani pralnega stroja.
- 4 Z univerzalnimi kleščami odstranite mrežasti filter s priključka pralnega stroja in ga očistite.
- 5 Namestite mrežasti filter in ponovno privijte dovodno cev.
- 6 Odprite pipo in zagotovite, da so priključki popolnoma vodotesni.



D



VODNIK ZA ODPRAVLJANJE NAPAK

Odvisno od modela je vaš pralni stroj opremljen z različnimi samodejnimi varnostnimi funkcijami. To omogoča pravočasno odkrivanje napak in ustrezen odziv varnostnega sistema. Napake so pogosto tako majhne, da jih je mogoče odpraviti v nekaj minutah.

Pralni stroj se ne zažene, lučke ne svetijo.

Preverite, ali:

- Je omrežni vtič vstavljen v vtičnico
- Stenska vtičnica deluje pravilno (za preskus uporabite namizno svetilko ali podobno napravo).

Pralni stroj se ne zažene... in lučka “Zagon/Premor” utripa.

Preverite, ali:

- So vrata pravilno zaprta (varnost otrok);
- Je bil pritisnjen gumb “Zagon/Premor”;
- Zasveti lučka “Pipa za vodo zaprta”. Odprite pipo za vodo in pritisnite gumb “Zagon/Premor”.

Naprava se med programom ustavi (odvisno od modela)

Preverite, ali:

- Vrata so bila odprta in lučka “Zagon/Premor” utripa. Zaprite vrata in ponovno pritisnite gumb “Zagon/Premor”.
- Preverite, ali je v notranjosti preveč pene. Stroj vstopi v rutino za uničevanje pene. Stroj se bo po določenem obdobju znova samodejno zagnal.
- Aktiviran je varnostni sistem pralnega stroja (glejte “Tabelo z opisi napak”).

Na koncu pranja v predalu za detergente ostanejo ostanki detergenta in dodatkov.

Preverite, ali:

- Pokrivna mreža komore za mehčalec in ločevalnik komore za glavno pranje sta pravilno nameščena v razpršilnik detergenta in vsi deli so čisti (glejte “Nega in vzdrževanje”);

- Zadosten dovod vode. Mrežasti filtri dovoda vode so lahko blokirani (glejte “Nega in vzdrževanje”);
- Položaj ločevalnika v komori za glavno pranje je prilagojen uporabi detergenta v prašku ali tekočega detergenta (glejte “Detergent in dodatki”).

Stroj vibrira med ožemanjem.

Preverite, ali:

- Pralni stroj je raven in trdno stoji na vseh štirih nogah;
- Transportni vijaki so bili odstranjeni. Pred uporabo stroja je nujno potrebno odstraniti transportne vijake.

Končni rezultati ožemanja so slabi.

Pralni stroj ima sistem za odkrivanje in odpravljanje neravnovesij.

Če naložite posamezne težke predmete (npr. kopalne plašče), lahko sistem, da zaščiti pralni stroj, samodejno zmanjša hitrost ožemanja ali celo popolnoma prekine ožemanje, če zazna preveliko neravnovesje tudi po več zagonih.

- Če je perilo po koncu cikla še vedno mokro, odstranite nekaj kosov perila in ponovite ožemanje.
- Prekomerno nastajanje pene lahko prepreči ožemanje. Uporabite pravilno količino detergenta.
- Preverite, da izbirnik hitrosti ožemanja ni nastavljen na “0”.

Če ima vaš pralni stroj prikazovalnik časa: prvotno prikazani čas programa se podaljša/skrajša za čas:

To je običajna sposobnost pralnega stroja, da se prilagodi dejavnikom, ki lahko vplivajo na čas programa pranja, npr.:

- Prekomerna tvorba pene;
- Neravnovesje zaradi težkih kosov perila;
- Podaljšan čas ogrevanja zaradi znižane temperature dovodne vode;

Zaradi takšnih vplivov se čas, ki ostane v izvajanju programa, preračuna in po potrebi posodobi. Poleg tega v fazi polnjenja pralni stroj določi obremenitev in po potrebi ustrezno prilagodi prikazan začetni čas programa. Med takšnimi obdobji posodobitve se na prikazovalniku časa prikaže animacija.

Napaka pri vročem/hladnem polnjenju - za modele z dvojnimi vhodi

Če želite priključiti dovod vroče in hladne vode (slika 1):

1. Rdeče označeno dovodno cev pritrдите na pipo za vročo vodo in na dovodni ventil z rdečim filtrom na zadnji strani stroja.
2. Drugo dovodno cev pritrдите na pipo za hladno vodo in na dovodni ventil z modrim filtrom na zadnji strani stroja.

Prepričajte se:

- a) Povezave so tesno pritrjene
- b) Ne zamenjajte njihovega položaja (na primer: hladno polnjenje v vroči dovodni ventil in obratno).

Če želite priključiti samo hladno polnjenje, sledite spodnjim navodilom (slika 2):

1. Potrebujete Y-razcepni konektor. Kupite ga lahko pri lokalnem dobavitelju strojne opreme ali vodovodnem dobavitelju.
2. Y-razcepni konektor pritrдите na pipo za hladno polnjenje.
3. S priloženima cevma priključite dva dovodna ventila na zadnjem delu stroja na Y-razcepni konektor.

Za modele z enim dovodom

Dovodno cev pritrдите na pipo s hladno vodo in na dovodni ventil na zadnji strani stroja (slika 3).

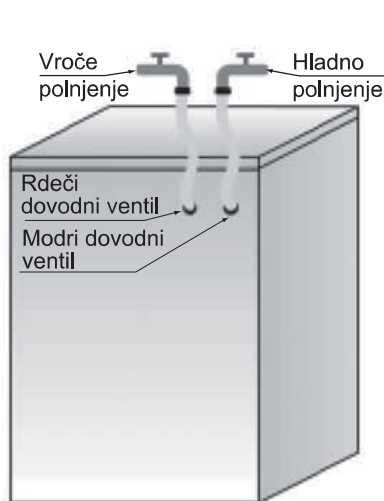
Poskrbite, da:

So vsi priključki tesno pritrjeni.

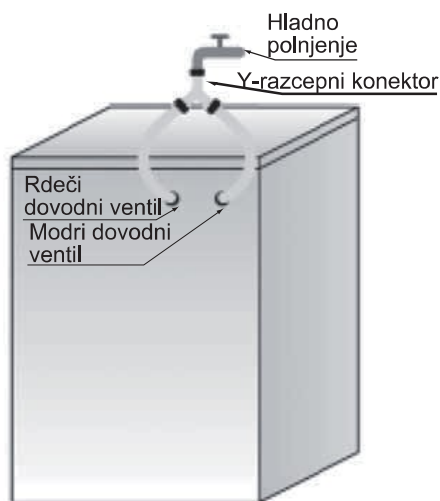
Otrokom ne dovolite, da se igrajo, plazijo po njem, se nahajajo v bližini ali znotraj vašega pralnega stroja.

Upoštevajte, da se med cikli pranja lahko temperatura površine vrat ob oknu poveča.

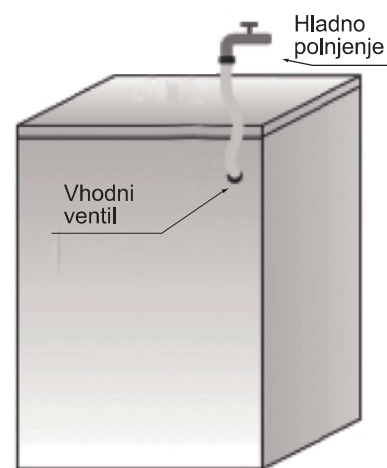
Kadar napravo uporabljate v bližini otrok, je potreben poostren nadzor.



Slika 1



Slika 2



Slika 3

Seznam kod napak	
Prikazano na oknu zaslona	Opis napake
“F01”	Napaka dotoka vode
“F03”	Napaka odtoka
“F13”	Napaka zaklepanja vrat
“F14”	Napaka odklepanja vrat
“F24”	Preliv ali preveč pene.
koda napake, “F04-F98”	Napaka elektronskega modula.
“Unb”	Alarm za neuravnoteženost

a. “F01” prikazan na zaslonu

Stroj se ne napaja z vodo ali se napaja s premalo vode. Preverite:

- Pipa je popolnoma odprta in ima dovoljšen vodni tlak.
- Cev za dovod vode je zapletena ali ne.
- Filtrirna mreža cevi za dovod vode je blokirana ali ne (glejte vzdrževanje in popravilo).
- Vodovodna cev je zamrznjena ali ne.

Po odstranitvi napake pritisnite tipko “Zagon/Premor”.

Če se napaka ponovi, se obrnite na servisno službo (glejte Servisna služba).

b. “F03” prikazan na zaslonu

Pralni stroj ni izpraznjen. Pralni stroj ustavi izvajanje programa. Izklopite napravo in izključite napajanje. Preverite:

- Odtočna cev je zapletena ali ne.
- Filter v odtočni črpalki je blokirana ali ne (glejte čiščenje filtra v odtočni črpalki)

POMEMBNO: Pred odtokom iz naprave se prepričajte, da se je voda ohladila.

- Odtočna cev je zamrznjena.

Ponovno priključite napravo.

Izberite in zaženite program “Ožemi” ali pritisnite gumb “Zagon/Premor” za vsaj 3 sekunde in znova zaženite želeni program.

Če se napaka ponovi, se obrnite na servisno službo (glejte “Servisna služba”).

C. Koda napake

Pralni stroj se ustavi, ko se program izvaja. Na zaslonu se prikažejo kode napak "F13", "F14", "F24", sicer pa kode napak od "F04" do "F98" ali "Unb".

Če se prikaže koda napake "F13"

Zaklepanje vrat je neobičajno. Zaženite program za 20 sekund in odklenite vrata pralnega stroja (PTC), da preverite, ali so vrata zaprta.

Ponovno jih odprite ali zaprite.

Po odpravi napake pritisnite tipko "Zagon/Premor". Če se napaka ponovi, odklopite napajanje in se obrnite na servisno službo.

Če se prikaže koda napake "F14"

Napaka odprtih vrat.

Ukrep: Pritisnite gumb "Zagon/Premor". Pralni stroj bo poskušal odpreti vrata.

Alarm ne bo odstranjen, dokler se vrata ne odklenejo. Ali, za 3 sekunde obrnite gumb na Izklop, da izklopite napravo. Izberite želeni program za zagon stroja. Alarm bo odstranjen.

Če se prikaže koda napake "F24"

Vodostaj doseže stopnjo preliva.

Odstranite s pritiskom na tipko "Zagon/Premor" in dolijte vodo.

Izberite in zaženite zahtevani program. Če se napaka ponovi, odklopite napajanje in se obrnite na servisno službo.

Če je prikazana koda napake od "F04" do "F98"

Napaka elektronskega modula.

Za izklop stroja za 3 sekunde obrnite gumb na Izklop.

Po odpravi napake pritisnite tipko "Zagon/Premor". Če se napaka ponovi, odklopite napajanje in se obrnite na servisno službo.

Če se prikaže koda napake "Unb"

Alarm zaradi neuravnoteženosti se reši z naslednjimi metodami

1. Navijanje perila

Za izklop za 3 sekunde obrnite gumb na "izklop", odprite vrata, stresite oblačila in jih znova vstavite v pralni stroj, nato izberite program enojne odvodnje, da se ponovno posuši.

2. Stehtano perilo prelahko

Za izklop za 3 sekunde obrnite gumb na "izklop", odprite vrata, vstavite eno ali dve brisači in nato izberite program za enojno odvajanje vode, da se ponovno posuši.

Preden se obrnete na servisno službo:

- 1 Težavo poskusite odpraviti sami (glejte "Vodnik za odpravljanje težav").
- 2 Ponovno zaženite program, da preverite, ali se je težava rešila sama.
- 3 Če pralni stroj še naprej deluje nepravilno, pokličite servisno službo.

PREVOZ/RAVNANJE

Naprave med prevozom nikoli ne dvigujte za delovno ploščo.

- 1 Izvlecite omrežni vtič.
- 2 Zaprite pipo.
- 3 Odklopite dovodno in odtočno cev.
- 4 Odstranite vso vodo iz cevi in naprave (glejte “Odstranjevanje filtra”, “Odvajanje odpadne vode”)
- 5 Namestite transportne vijake (obvezno)
- 6 Stroj tehta več kot 55 kg, za premikanje sta potrebni dve osebi.

ELEKTRIČNA POVEZAVA

Uporabljajte samo vtičnico z ozemljitveno povezavo.

- Ne uporabljajte podaljškov ali večnamenskih vtičnic.
- Oskrba z elektriko mora ustrezati trenutni nazivni moči naprave 10 A.
- Električni priključki morajo biti izvedeni v skladu z lokalnimi predpisi.
- Električni kabel lahko zamenja izključno pooblaščen električar.

ELEKTRIČNA POVEZAVA



VODNIK ZA NAMESTITEV



NEPRAVILNA NAMESTITEV LAHKO VZROČI HRUP, PREKOMERNE VIBRACIJE IN PUŠČANJE VODE.

NAPRAVE NIKOLI NE NIKOLI NE DVIGUJTE ZA DELOVNO PLOŠČO.

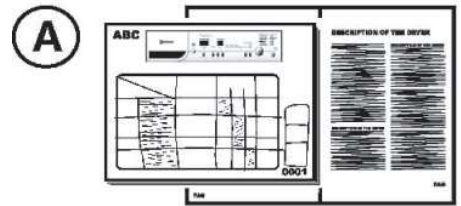
- Pred uporabo preberite “VODNIK ZA NAMESTITEV”.
- “VODNIK ZA NAMESTITEV” shranite za poznejšo uporabo.
- Splošna priporočila o odstranjevanju embalaže preberite v NAVODILIH ZA UPORABO.

DOBAVLJENI DELI

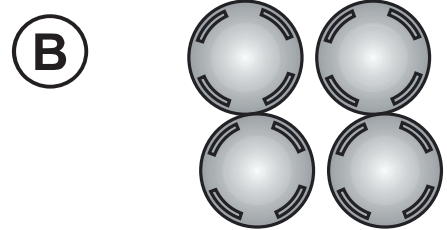
- Paket z majhnimi predmeti



Navodila za uporabo, vodnik za namestitev,
garancijski list (odvisno od modela)



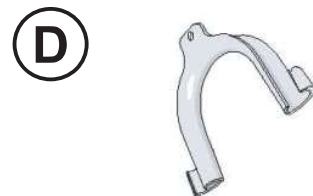
4 plastične kapice



- Dovodna cev (znotraj stroja ali že nameščena)
Cev za hladen dovod
Cev za vroč dovod (če je na voljo, odvisno od modela)



- "U"-upogib (znotraj naprave ali že nameščen)



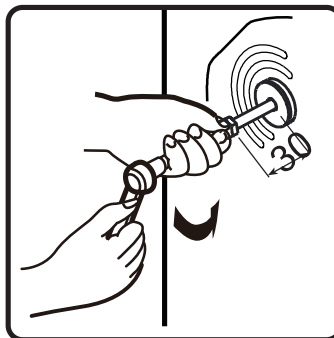
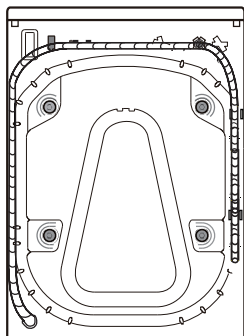
- Spodnji pokrov (odvisno od modela)



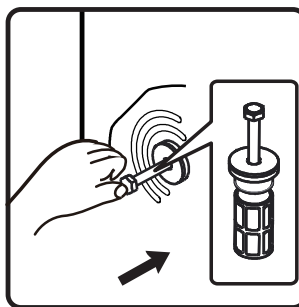
PRED UPORABO PRALNEGA STROJA ODSTRANITE TRANSPORTNE VIJAKE!

Pomembno: Neodstranjeni transportni vijaki lahko poškodujejo napravo.

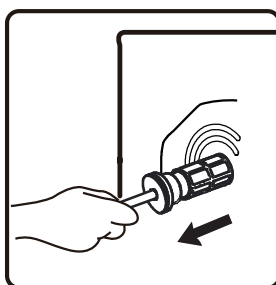
- ① Vse transportne vijake odvijte s ključem v smeri puščice za približno 30 mm (ne do konca).



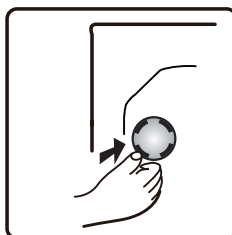
- ② Štiri transportne vijake potiskajte vodoravno v smeri navznoter in sprostite transportni trak.



- ③ Izvlecite transportni vijak skupaj z gumijastim in plastičnim delom.



- ④ Za zagotovitev varnosti in zmanjšanje hrupa namestite pokrov transportnega vijaka, ki je priložen enoti (glejte prilogo, ki je priložena enoti). Nagnite in vstavite transportni vijak v luknjo in ga pritiskajte v prikazani smeri, dokler ne zaskoči.

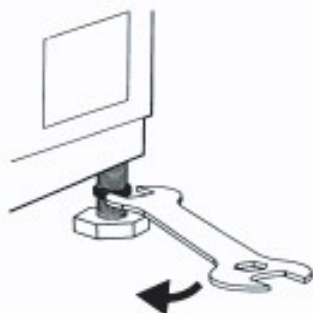


Pomembno: Transportne vijake in ključ hranite za prihodnji prevoz naprave in v tem primeru transportne vijake ponovno namestite v obratnem vrstnem redu.

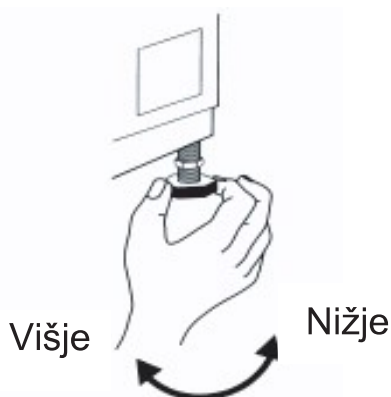
PRILAGODITEV NOG

Naprava mora biti nameščena na trdni in ravni površini tal (po potrebi uporabite vodno tehtnico). Če naj bo naprava nameščena na lesena tla, težo razporedite tako, da jo položite na list vezanega lesa velikosti 60 x 60 cm debeline najmanj 3 cm in ga pritrdite na tla. Če so tla neravna, po potrebi prilagodite 4 izravnalne noge; pod noge ne vstavljajte kosov lesa itd.

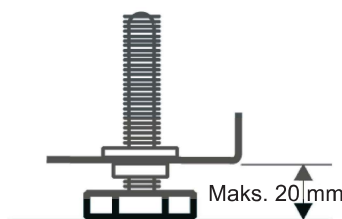
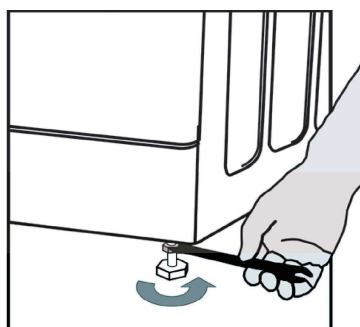
- 5 S ključem popustite matico v smeri urnega kazalca (glejte puščico).



- 6 Stroj rahlo dvignite in z vrtenjem prilagodite višino stopala.



- 7 **Pomembno:** matico privijte tako, da jo obračate v nasprotni smeri urnega kazalca proti ohišju naprave.

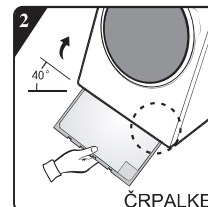
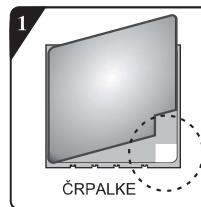


NAMESTITE SPODNJI POKROV

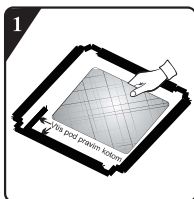
Za tišje delovanje je enoti priložen spodnji pokrov (velja samo za nekatere pralne stroje). Po namestitvi pokrova na dnu pralnega stroja se bo raven hrupa močno zmanjšala. Pred namestitvijo pokrova se posvetujte s strokovnjaki, kljub temu lahko stroj uporabljate brez spodnjega pokrova.

8 Navodila za namestitev spodnje plošče za zmanjšanje hrupa

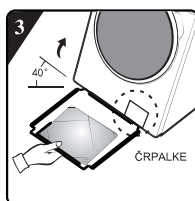
A: Na stran spodnje plošče pokrova s črkami "PUMP" prilepite akustično volno. Pri namestitvi spodnjega pokrova nagnite pralni stroj za 30°-40°, obrnite stran z zvočno izolacijo navzgor in pritrдите 'PUMP' na vogal pokrova na položaj črpalke v pralnem stroju.



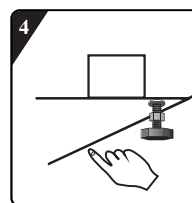
B: **1** Pred namestitvijo spodnje plošče za zmanjšanje hrupa poravnajte in prilepite zvočno absorpcijsko volno z vtisom pravokotno in vzdolž spodnje plošče (ta postopek pri nekaterih modelih brez zvočne absorpcijske volne ni potreben).



Odstranite površinski papir na dvostranskem traku na štirih straneh spodnje plošče.



Stroj nagnite pod kotom 40° in pustite stran s pravokotno zarezo obrnjeno proti sprednjemu delu pralnega stroja, kot je prikazano na sliki. Vstavite stran s poševno zarezo med dva nožna vijaka na zadnji strani pralnega stroja. Namestite spodnjo ploščo in se prepričajte, da se tesno stika z dnom pralnega stroja.

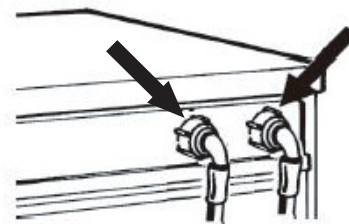


Ročno pritisnite dvostranski trak na štiri strani, da trdno pritrđite ploščo za zmanjšanje hrupa na ohišje stroja.

PRIKLJUČITE CEV ZA DOVOD VODE

9 Če cev za dovod vode še ni nameščena, jo je potrebno priviti na napravo. Modro označena cev je namenjena samo hladni vodi. Pri modelih z dvojnim dovodom je potrebno priključiti tudi rdečo dovodno cev.

Vroče (odvisno od modela) Hladno



10 Ročno privijte dovodno cev na pipo in privijte matico.

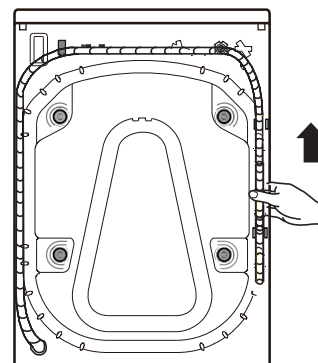
Pozor:

- Brez pregibov cevi!
- Naprava **ne sme** biti priključena na mešalno pipo grelnika vode brez pritiska.
- Preverite vodotesnost priključkov tako, da pipo popolnoma odprete.
- Če je cev prekratka, jo zamenjajte s cevjo primerne dolžine, ki je odporna na pritisk (1000 kPa min)
- Redno preverjajte dovodno cev za krhkost in razpoke ter jo po potrebi zamenjajte.
- Pralni stroj lahko priključite brez nepovratnega ventila.

PRIKLJUČITE ODVODNO CEV

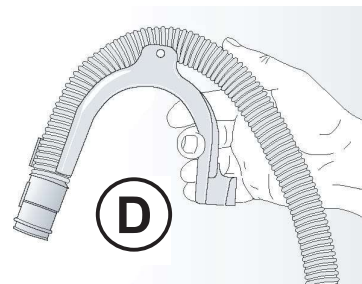
11

Če je odvodna cev nameščena, kot je prikazano spodaj:
Odpnite jo samo z desne sponke (glejte puščico)



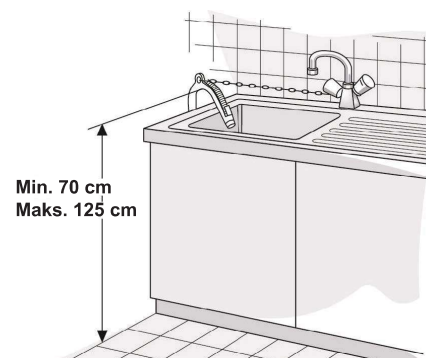
12

Odvodno cev priključite na odtok ali pa jo pritrdite preko roba umivalnika s pomočjo "U" upogiba.
Na koncu odvodne cevi "U" upogib E, če še ni nameščen.



Opombe:

- Poskrbite, da v odvodni cevi ni prepogibov.
- Cev pritrdite na način, da ne more pasti. Stroj po fazi pranja odvede vročo vodo.
- Majhne umivalnice rok niso primerne.
- Za podaljšanje uporabite isto vrsto cevi in pritrdite povezave s sponkami.
- Maks. skupna dolžina odvodne cevi: 2,50 m



WM GORENJE
6 kg/1200
7 kg/1200
7 kg/1400

2256845-X08061281A