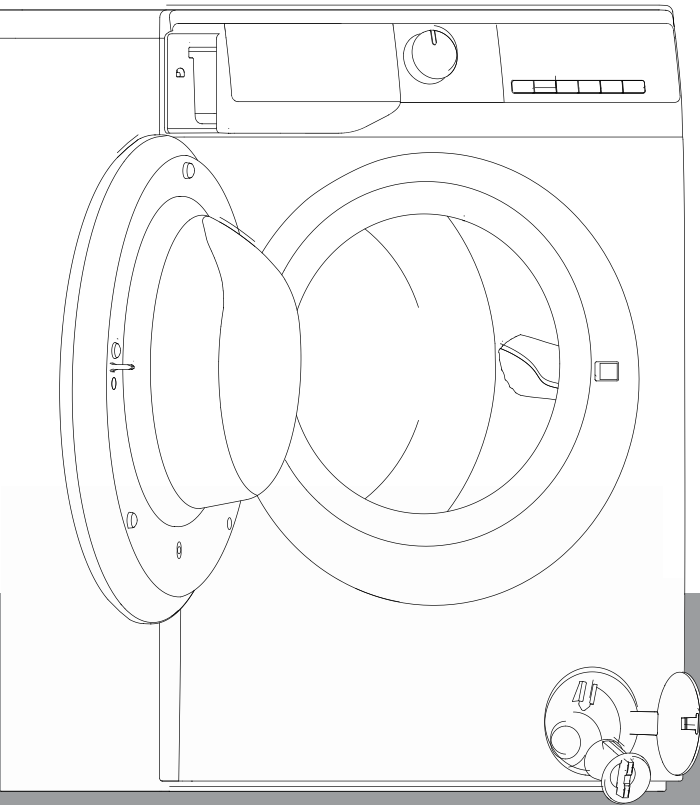


ΕΙ

ΕΓΧΕΙΡΙΔΙΟ ΧΡΗΣΗΣ

gorenje



ΟΔΗΓΙΕΣ ΧΡΗΣΗΣ

ΠΛΗΡΟΦΟΡΙΕΣ ΑΣΦΑΛΕΙΑΣ

ΠΡΙΝ ΧΡΗΣΙΜΟΠΟΙΗΣΕΤΕ ΤΟ ΠΛΥΝΤΗΡΙΟ

ΠΡΟΦΥΛΑΞΕΙΣ ΚΑΙ ΓΕΝΙΚΕΣ ΟΔΗΓΙΕΣ

ΠΕΡΙΓΡΑΦΗ ΤΟΥ ΠΛΥΝΤΗΡΙΟΥ

ΑΝΟΙΓΜΑ ΠΟΡΤΑΣ ΓΙΑ ΈΚΤΑΚΤΗ ΑΝΑΓΚΗ

ΠΡΙΝ ΤΟΝ ΠΡΩΤΟ ΚΥΚΛΟ ΠΛΥΣΗΣ

ΠΡΟΕΤΟΙΜΑΣΙΑ ΤΗΣ ΠΛΥΣΗΣ

ΑΠΟΡΡΥΠΑΝΤΙΚΑ ΚΑΙ ΠΡΟΣΘΕΤΑ

ΦΡΟΝΤΙΔΑ ΚΑΙ ΣΥΝΤΗΡΗΣΗ

ΕΠΙΛΥΣΗ ΠΡΟΒΛΗΜΑΤΩΝ

ΜΕΤΑΦΟΡΑ / ΜΕΤΑΧΕΙΡΙΣΗ

ΗΛΕΚΤΡΙΚΗ ΣΥΝΔΕΣΗ

ΟΔΗΓΟΣ ΕΓΚΑΤΑΣΤΑΣΗΣ

Συνοπτικό εγχειρίδιο χρήσης

ΠΛΗΡΟΦΟΡΙΕΣ ΑΣΦΑΛΕΙΑΣ

1. Ο κατασκευαστής διατηρεί το δικαίωμα για οποιεσδήποτε τροποποιήσεις στο προϊόν που μπορεί να θεωρηθούν απαραίτητες ή χρήσιμες χωρίς ενημέρωση στο παρόν εγχειρίδιο.
2. Πριν χρησιμοποιήσετε το καινούργιο πλυντήριο ρούχων, διαβάστε προσεκτικά αυτές τις οδηγίες και φυλάξτε το για να ανατρέξετε σε αυτό μελλοντικά. Εάν το χάσετε, ζητήστε ένα αντίγραφο από την εξυπηρέτηση πελατών, σε ηλεκτρονική ή έντυπη μορφή.
3. Βεβαιωθείτε ότι η πρίζα είναι γειωμένη σωστά και ότι η σύνδεση στην τροφοδοσία νερού είναι αξιόπιστη.
4. Η συσκευή αυτή δεν πρέπει να χρησιμοποιείται από άτομα (συμπεριλαμβανομένων των παιδιών) με μειωμένες σωματικές, αισθητηριακές ή διανοητικές ικανότητες ή έλλειψη εμπειρίας και γνώσεων, εκτός αν επιβλέπονται ή τους έχουν δοθεί οδηγίες σχετικά με τη χρήση της συσκευής από άτομα υπεύθυνα για την ασφάλειά τους.
5. Αυτή η συσκευή μπορεί να χρησιμοποιηθεί από παιδιά ηλικία από 8 ετών και άνω και άτομα με μειωμένες σωματικές, αισθητηριακές ή διανοητικές ικανότητες ή έλλειψη εμπειρίας και γνώσεων, αρκεί να επιβλέπονται ή να τους έχουν δοθεί οδηγίες σχετικά με την ασφαλή χρήση της συσκευής ώστε να κατανοήσουν τους σχετικούς κινδύνους. Τα παιδιά δεν πρέπει να παίζουν με τη συσκευή. Ο καθαρισμός και η συντήρηση που γίνεται από τον χρήστη δεν πρέπει να πραγματοποιείται από παιδιά χωρίς επίβλεψη.
6. Τα παιδιά θα πρέπει να επιβλέπονται ώστε να διασφαλιστεί ότι δεν παίζουν με την συσκευή.
7. Εάν το καλώδιο τροφοδοσίας είναι φθαρμένο, πρέπει να αντικατασταθεί από τον κατασκευαστή, τον τεχνικό συντήρησης ή από άτομα με παρόμοια ειδικευση, προκειμένου να αποφευχθεί ο κίνδυνος.
8. Πρέπει να χρησιμοποιηθούν οι νέοι σωλήνες που παρέχονται με τη συσκευή και να μην επαναχρησιμοποιηθούν οι παλιοί.
9. Για τα πλυντήρια με ανοίγματα εξαερισμού στη βάση, το χαλί δεν πρέπει να φράσσει τα ανοίγματα.
10. Τα παιδιά κάτω των 3 ετών θα πρέπει να μένουν σε απόσταση αν δεν υπάρχει συνεχής επίβλεψη.

11. Η μέγιστη επιτρεπόμενη πίεση νερού εισόδου είναι 1 MPa για συσκευές που προορίζονται για σύνδεση με το δίκτυο ύδρευσης. Η ελάχιστη επιτρεπόμενη πίεση νερού εισόδου είναι 0,1 MPa, αν αυτό είναι απαραίτητο για τη σωστή λειτουργία της συσκευής.
12. ΠΡΟΕΙΔΟΠΟΙΗΣΗ: Η συσκευή δεν πρέπει να τροφοδοτείται από εξωτερική συσκευή χειρισμού, πχ. από χρονοδιακόπτη ή να είναι συνδεδεμένη σε δίκτυο του οποίου η τροφοδοσία διακόπτεται συχνά από τον πάροχο.
13. Το στεγνωτήριο δεν πρέπει να χρησιμοποιηθεί εάν κατά την πλήση έγινε χρήση βιομηχανικών χημικών υλικών.
14. Πρέπει να αποφεύγεται η συγκέντρωση χνουδιών γύρω από το στεγνωτήριο (δεν ισχύει για συσκευές ο εξαερισμός των οποίων βρίσκεται εκτός του κτιρίου).
15. Πρέπει να παρέχεται επαρκής εξαερισμός ώστε να αποφεύγεται η αναρροή αερίων στον χώρο από συσκευές που λειτουργούν με άλλα καύσιμα, συμπεριλαμβανομένων των ανοιχτών εστιών φωτιάς.
16. Μην στεγνώνετε άπλυτα ρούχα στο στεγνωτήριο.
17. Αντικείμενα που είναι λερωμένα με ουσίες όπως μαγειρικό λάδι, διαλυτικό, αλκοόλ, βενζίνη, κηροζίνη, καθαριστικό λεκέδων, νέφτι, κερί και υλικά για την αφαίρεση αυτού, πρέπει να πλένονται σε ζεστό νερό με επιπλέον απορρυπαντικό πριν στεγνωθούν στο στεγνωτήριο.
18. Αντικείμενα από αφρώδες ελαστικό (αφρό λάτεξ), σκουφάκια μπάνιου, αδιάβροχα υφάσματα, τεμάχια με ελαστική επένδυση και ρούχα και μαξιλάρια στα οποία έχει τοποθετηθεί ενίσχυση από αφρώδες ελαστικό, δεν πρέπει να στεγνώνονται στο στεγνωτήριο.
19. Μαλακτικά ρούχων, η αντίστοιχα προϊόντα, πρέπει να χρησιμοποιούνται σύμφωνα με τις οδηγίες των προϊόντων αυτών.
20. Αφαιρέστε από τις τσέπες όλα τα αντικείμενα, όπως αναπτήρες και σπέρτα.
21. ΠΡΟΕΙΔΟΠΟΙΗΣΗ: Μην σταματάτε ποτέ το στεγνωτήριο πριν ολοκληρωθεί ο κύκλος στεγνώματος, εκτός αν αφαιρεθούν και κατανεμηθούν γρήγορα όλα τα αντικείμενα, ώστε να διαχυθεί η θερμότητα.
22. Η συσκευή δεν πρέπει να τοποθετηθεί πίσω από πόρτα που κλειδώνει, από συρόμενη πόρτα ή πόρτα ο μεντεσές της οποίας βρίσκεται στην απέναντι πλευρά από αυτή του στεγνωτηρίου, κατά τρόπο ώστε να περιορίζεται το πλήρες άνοιγμα της πόρτας του στεγνωτηρίου.

23. Η μέγιστη χωρητικότητα στεγνώματος είναι 7/6/5 kg.
Η μέγιστη χωρητικότητα πλήσης είναι 10/9/8 kg.
24. Η συσκευή προορίζεται αποκλειστικά για οικιακή χρήση.
25. Η συσκευή αυτή προορίζεται για οικιακή χρήση και για χρήση σε παρόμοιες εφαρμογές όπως:
- κουζίνες προσωπικού σε καταστήματα, γραφεία ή άλλα εργασιακά περιβάλλοντα,
 - αγροτικές κατοικίες,
 - από επισκέπτες σε ξενοδοχεία, ξενώνες ή άλλους χώρους οίκησης,
 - χώρους ενοικίασης διαμονής,
 - κοινόχρηστους χώρους σε πολυκατοικίες ή σε κοινόχρηστα πλυντήρια.

ΠΡΙΝ ΧΡΗΣΙΜΟΠΟΙΗΣΕΤΕ ΤΟ ΠΛΥΝΤΗΡΙΟ

1. Αφαίρεση συσκευασίας και έλεγχος

- Μετά την αφαίρεση της συσκευασίας, βεβαιωθείτε ότι το πλυντήριο δεν έχει ζημιές. Αν έχετε αμφιβολία, μην χρησιμοποιήσετε το πλυντήριο. Επικοινωνήστε με το τμήμα εξυπηρέτησης μετά την πώληση του τοπικού καταστήματος.
- Βεβαιωθείτε ότι υπάρχουν όλα τα αξεσουάρ και εξαρτήματα.
- Φυλάξτε τα υλικά της συσκευασίας (πλαστικές σακούλες, κομμάτια πολυστυρενίου, κ.λπ) μακριά από τα παιδιά, επειδή ενδέχεται να είναι επικίνδυνα.

2. Αφαιρέστε τα μπουλόνια μεταφοράς

- Το πλυντήριο διαθέτει μπουλόνια μεταφοράς για την αποφυγή πιθανού κινδύνου στο εσωτερικό του κατά τη μεταφορά. Πριν χρησιμοποιήσετε τη συσκευή, είναι απαραίτητο να τα αφαιρέσετε.
- Μετά την αφαίρεσή τους, καλύψτε τα ανοίγματα με τα 4 πλαστικά καλύμματα που σας παρέχονται.

3. Εγκαταστήστε το πλυντήριο

- Μεταφέρετε τη συσκευή χωρίς να τη σηκώσετε από την επάνω επιφάνεια.
- Τοποθετήστε τη συσκευή σε στέρεο και οριζόντιο δάπεδο, κατά προτίμηση σε μια γωνία του δωματίου.
- Βεβαιωθείτε ότι και τα τέσσερα πόδια είναι σταθερά και ακουμπάνε στο δάπεδο και κατόπιν ελέγξτε ότι το πλυντήριο είναι απολύτως οριζόντιο (χρησιμοποιήστε αλφάδι).
- Βεβαιωθείτε ότι τα ανοίγματα εξαερισμού στη βάση του πλυντηρίου (αν είναι διαθέσιμα στο μοντέλο) δεν φράσσονται από κάποιο χαλί ή άλλο υλικό.

4. Παροχή νερού

- Συνδέστε τον σωλήνα παροχής νερού σύμφωνα με τις οδηγίες της τοπικής επιχείρησης ύδρευσης.
- Παροχή νερού – Ανάλογα με το μοντέλο:
 - Μονή παροχή – Μόνο κρύο νερό
 - Διπλή παροχή – Ζεστό και κρύο νερό
- Βρύση νερού: σύνδεσμος σωλήνα με σπειρώμα 3/4"

5. Αποστράγγιση

- Συνδέστε τον σωλήνα αποστράγγισης στο σιφόνι ή στερεώστε τον πάνω από το χείλος του νιπτήρα με τον σύνδεσμο "U" που σας παρέχεται.
- Αν το πλυντήριο είναι συνδεδεμένο με το αποχετευτικό δίκτυο, βεβαιωθείτε ότι αυτό διαθέτει σύστημα εξαερισμού για να αποφεύγεται η ταυτόχρονη εισροή και εκροή νερού (φαινόμενο σιφωνισμού).
- Σφίξτε καλά τον σωλήνα αποστράγγισης για να αποφύγετε τη διαρροή καυτού νερού κατά τον κύκλο στυψίματος.

6. Ηλεκτρική σύνδεση

- Οι ηλεκτρικές συνδέσεις πρέπει να πραγματοποιούνται από ειδικευμένο τεχνικό, σύμφωνα με τις οδηγίες του κατασκευαστή και τους ισχύοντες κανονισμούς ασφάλειας.
- Στο εσωτερικό της πόρτας αναγράφονται τα στοιχεία που αφορούν την τάση, την κατανάλωση ενέργειας και την προστασία.
- Η συσκευή πρέπει να συνδεθεί στο ηλεκτρικό δίκτυο μέσω μιας πρίζας με γείωση που να συμφωνεί με τους τοπικούς κανονισμούς. Το πλυντήριο πρέπει υποχρεωτικά να γειωθεί. Ο κατασκευαστής δεν φέρει καμία ευθύνη για τυχόν ζημιές στην ιδιοκτησία ή για τον τραυματισμό ανθρώπων ή ζώων λόγω της μη συμμόρφωσης με τις ανωτέρω οδηγίες.
- Μην χρησιμοποιείτε προεκτάσεις καλωδίων ή πολύπριζα. Βεβαιωθείτε ότι η πρίζα μπορεί να αντέξει τη λειτουργία της συσκευής κατά τη διάρκεια της θέρμανσης του νερού.
- Πριν από οποιαδήποτε εργασία συντήρησης στη συσκευή, αποσυνδέστε την από την ηλεκτρική παροχή.
- Μετά την εγκατάσταση πρέπει να είναι δυνατή η πρόσβαση στην πρίζα ή πρέπει να είναι εφικτή η αποσύνδεσή της μέσω ενός διπολικού διακόπτη.
- Μην χρησιμοποιείτε το πλυντήριο αν υπέστη ζημιά κατά τη μεταφορά του. Επικοινωνήστε με το τμήμα εξυπηρέτησης μετά την πώληση.
- Η αντικατάσταση του καλωδίου τροφοδοσίας πρέπει να πραγματοποιείται αποκλειστικά από το τμήμα εξυπηρέτησης μετά την πώληση.
- Η συσκευή προορίζεται αποκλειστικά για οικιακή χρήση.

Ελάχιστες διαστάσεις χώρου υποδοχής:

Πλάτος: 615 mm

Ύψος: 855 mm

Βάθος: ανατρέξτε στο διάγραμμα των προγραμμάτων

ΠΡΟΦΥΛΑΞΕΙΣ ΚΑΙ ΓΕΝΙΚΕΣ ΟΔΗΓΙΕΣ

1. Συσκευασία

- Το υλικό της συσκευασίας είναι πλήρως ανακυκλώσιμο και φέρει το σύμβολο ανακύκλωσης ♻. Τηρείτε τους ισχύοντες τοπικούς κανονισμούς κατά την απόρριψη του υλικού της συσκευασίας.

2. Απόρριψη της συσκευασίας και απόσυρση των παιδιών πλυντηρίων

- Το πλυντήριο είναι κατασκευασμένο από επαναχρησιμοποιήσιμα υλικά. Πρέπει να απορρίπτεται σύμφωνα με τους ισχύοντες τοπικούς κανονισμούς διάθεσης απορριμμάτων.
- Πριν το αποσύρετε, αφαιρέστε όλα τα υπολείμματα απορρυπαντικού, σπάστε το άγκιστρο της πόρτας και κόψτε το καλώδιο τροφοδοσίας έτσι ώστε να καταστήσετε το πλυντήριο ακατάλληλο για χρήση.



Η παρούσα συσκευή φέρει τη σήμανση που ορίζει η ευρωπαϊκή οδηγία για την απόρριψη ηλεκτρικού και ηλεκτρονικού εξοπλισμού (WEEE). Εξασφαλίζοντας τη σωστή απόρριψη του προϊόντος, θα βοηθήσετε στην αποφυγή τυχόν αρνητικών συνεπειών για το περιβάλλον και την ανθρώπινη υγεία, οι οποίες θα μπορούσαν να προκληθούν από τη λανθασμένη απόρριψη αυτού του προϊόντος.

Η σήμανση πάνω στο προϊόν ή στα συνοδευτικά έγγραφα του προϊόντος υποδεικνύει ότι αυτή η συσκευή δεν πρέπει να αντιμετωπίζεται όπως τα οικιακά απορρίμματα. Αντίθετα, πρέπει να παραδοθεί στο αρμόδιο σημείο συλλογής για την ανακύκλωση ηλεκτρικού και ηλεκτρονικού εξοπλισμού. Η απόρριψη πρέπει να γίνεται σύμφωνα με τους τοπικούς περιβαλλοντικούς κανονισμούς για τη διάθεση των απορριμμάτων. Για λεπτομερέστερες πληροφορίες σχετικά με τη διαχείριση, την ανάκτηση και την ανακύκλωση αυτού του προϊόντος, επικοινωνήστε με τον δήμο, την υπηρεσία διάθεσης οικιακών απορριμμάτων ή το κατάστημα από το οποίο αγοράσατε το προϊόν.

3. Χώρος και περιβάλλον

- Το πλυντήριο πρέπει να τοποθετείται αποκλειστικά σε κλειστό χώρο. Δεν συνιστάται η εγκατάσταση στο μπάνιο ή σε χώρους με υψηλή υγρασία.
- Μην αποθηκεύετε εύφλεκτα υγρά κοντά στη συσκευή.

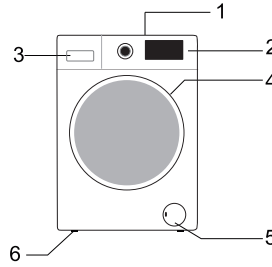
4. Ασφάλεια

- Μην αφήνετε τη συσκευή συνδεδεμένη στην ηλεκτρική παροχή όταν δεν τη χρησιμοποιείτε. Ποτέ μη συνδέετε ή αποσυνδέετε τη συσκευή στην ηλεκτρική παροχή με υγρά χέρια.
- Κλείστε τη βρύση.
- Πριν τον καθαρισμό ή οποιαδήποτε εργασία συντήρησης, απενεργοποιήστε τη συσκευή ή αποσυνδέστε την από την πρίζα.

- Καθαρίστε το εξωτερικό του πλυντηρίου με ένα υγρό πανί. Μη χρησιμοποιείτε ηλιακτικά απορρυπαντικά.
- Ποτέ μην εξαναγκάζετε την πόρτα να ανοίξει και μην τη χρησιμοποιείτε ως σκαλοπάτι.

ΠΕΡΙΓΡΑΦΗ ΤΟΥ ΠΛΥΝΤΗΡΙΟΥ

- 1 Άνω επιφάνεια
- 2 Πίνακας ελέγχου
- 3 Δοσομετρητής απορρυπαντικού
- 4 Πόρτα
- 5 Βάση που καλύπτει την πρόσβαση στην αντλία
- 6 Ρυθμιζόμενο πόδι



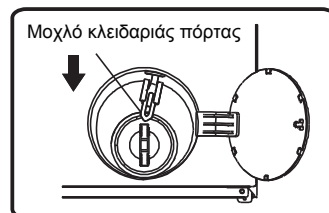
Η διάταξη πίνακα ελέγχου και η εμφάνιση εξαρτώνται από το μοντέλο

ΆΝΟΙΓΜΑ ΠΟΡΤΑΣ ΓΙΑ ΈΚΤΑΚΤΗ ΑΝΆΓΚΗ

Εάν η πόρτα δεν μπορεί να ανοίξει λόγω διακοπής ρεύματος ή άλλων ειδικών λόγων, μπορείτε να χρησιμοποιήσετε το μοχλό κλειδαριάς πόρτας στην πόρτα της αντλίας αποστράγγισης για άνοιγμα έκτακτης ανάγκης.

Σημειώσεις:

1. Απαγορεύεται οποιαδήποτε λειτουργία όταν το μηχάνημα λειτουργεί κανονικά
2. Πριν από τη λειτουργία, πρέπει να βεβαιωθείτε ότι ο εσωτερικός κύλινδρος έχει σταματήσει να περιστρέφεται και ότι δεν έχει υψηλή θερμοκρασία και ότι η στάθμη του νερού είναι χαμηλότερη από την είσοδο ρούχων. Εάν η στάθμη του νερού είναι υψηλότερη από την είσοδο ρούχων, πρέπει να αποστραγγίσετε το νερό μέσω του σωλήνα αποστράγγισης (εάν υπάρχει) ή ξεβιδώνοντας αργά το φίλτρο.
3. Μέθοδος λειτουργίας: Ανοίξτε το κάλυμμα της πόρτας της αντλίας αποστράγγισης τραβήξτε προς τα κάτω το μοχλό κλειδαριάς με ένα εργαλείο και, στη συνέχεια, ανοίξτε την πόρτα (όπως φαίνεται στην εικόνα).



ΠΡΙΝ ΤΟΝ ΠΡΩΤΟ ΚΥΚΛΟ ΠΛΥΣΗΣ

Για να απομακρύνετε τυχόν υπολείμματα νερού που έχουν παραμείνει μετά τις δοκιμές από τον κατασκευαστή, σας συνιστούμε να εκτελέσετε έναν σύντομο κύκλο πλύσης χωρίς ρούχα.

- 1 Ανοίξτε τη βρύση.
- 2 Κλείστε την πόρτα.
- 3 Ρίξτε λίγο απορρυπαντικό (περίπου 30 ml) στο διαμέρισμα της κύριας πλύσης (W) του δοσομετρητή απορρυπαντικού.
4. Επιλέξτε και ξεκινήστε ένα σύντομο πρόγραμμα (δείτε τον ξεχωριστό γρήγορο οδηγό αναφοράς).

ΠΡΟΕΤΟΙΜΑΣΙΑ ΤΗΣ ΠΛΥΣΗΣ

1. **Ξεχωρίστε τα ρούχα ανάλογα με...**
 - **Τον τύπο του υφάσματος / το σύμβολο της ετικέτας**
Βαμβακερά, μικτές ίνες, εύκολης φροντίδας/συνθετικά, μάλλινα, ρούχα για πλύσιμο στο χέρι.
 - **Το χρώμα**
Ξεχωρίστε τα χρωματιστά από τα λευκά ρούχα. Πλύνετε ξεχωριστά τα καινούρια χρωματιστά ρούχα.
 - **Το φορτίο**
Πλένετε ρούχα διαφορετικών μεγεθών στην ίδια πλύση για να βελτιώσετε την απόδοση της πλύσης και την κατανομή μέσα στον κάδο.
 - **Ευαίσθητα**
Πλένετε τα μικρά ρούχα (π.χ. νάιλον καλσόν, ζώνες, κτλ) και τα ρούχα με αγκράφες (π.χ. σουτιέν) μέσα σε μια πάνινη τσάντα ή μαξιλαροθήκη με φερμουάρ. Να αφαιρείτε πάντα τους κρίκους των κουρτινών ή να πλένετε τις κουρτίνες με τους κρίκους μέσα σε μια πάνινη τσάντα.
2. **Αδειάστε όλες τις τσέπες**
Τα κέρματα, οι παραπάνες κ.λπ μπορεί να προκαλέσουν ζημιά στα ρούχα σας καθώς και στον κάδο και το τύμπανο.
3. **Κουμπώματα**
Κλείστε τα φερμουάρ και κουμπώστε τα κουμπιά και τις αγκράφες. Δέστε μεταξύ τους τις ελεύθερες ζώνες και κορδέλες.
- **Αφαίρεση λεκέδων**
Το αίμα, το γάλα και το αυγό απομακρύνονται κατά κανόνα στη διάρκεια της αυτόματης φάσης ενζύμων του προγράμματος.

- Για την αφαίρεση λεκέδων από κόκκινο κρασί, καφέ, τσάι, λίπη, φρούτα κτλ. προσθέστε κάποιο καθαριστικό λεκέδων στο διαμέρισμα της κύριας πλύσης του δοσομετρητή απορρυπαντικού. [11]
- Αν χρειαστεί, χρησιμοποιήστε τοπικά το καθαριστικό στις περιοχές με ιδιαίτερα έντονο λεκέ.

Βαφή

- Να χρησιμοποιείτε αποκλειστικά βαφές κατάλληλες για πλυντήρια.
- Ακολουθήστε τις οδηγίες του παρασκευαστή.
- Οι βαφές ενδέχεται να αφήσουν λεκέδες στα πλαστικά και λαστιχένια εξαρτήματα του πλυντηρίου.

Φόρτωση του πλυντηρίου

- 1 Ανοίξτε την πόρτα.
- 2 Τοποθετήστε μέσα στον κάδο ένα-ένα τα ρούχα, ώστε να χωράνε άνετα, χωρίς να τον υπερφορτώσετε. Να τηρείτε τις ποσότητες που αναγράφονται στον γρήγορο οδηγό αναφοράς.

Σημείωση: Η υπερφόρτωση της συσκευής θα οδηγήσει σε μη ικανοποιητικά αποτελέσματα της πλύσης και τσαλάκωμα των ρούχων.

- 3 Κλείστε την πόρτα.

ΑΠΟΡΡΥΠΑΝΤΙΚΑ ΚΑΙ ΠΡΟΣΘΕΤΑ

Να χρησιμοποιείτε πάντα απορρυπαντικό υψηλής αποτελεσματικότητας με λίγο αφρό.

Η επιλογή του απορρυπαντικού εξαρτάται από:

- τον τύπο του υφάσματος (βαμβακερά, εύκολης φροντίδας/συνθετικά, ευαίσθητα, μάλλινα).

Σημείωση: Να χρησιμοποιείτε μόνο ειδικά απορρυπαντικά για τα μάλλινα

- το χρώμα
- τη θερμοκρασία πλύσης
- τον βαθμό και τον τύπο της βρωμιάς

Παρατηρήσεις:

Τυχόν λευκά υπολείμματα στα σκούρα υφάσματα οφείλονται στις αδιάλυτες ενώσεις που χρησιμοποιούνται στα σύγχρονα απορρυπαντικά σκόνης χωρίς φωσφορικά άλατα. Σε αυτή την περίπτωση, τινάξτε ή βουρτσίστε το ύφασμα ή χρησιμοποιείτε υγρό απορρυπαντικό. Να χρησιμοποιείτε αποκλειστικά απορρυπαντικά και πρόσθετα που προορίζονται ειδικά για οικιακές συσκευές πλυντηρίων. Όταν χρησιμοποιείτε ουσίες για την απομάκρυνση των αλάτων, βαφές ή λευκαντικές ουσίες στην πρόπλυση, βεβαιωθείτε ότι είναι κατάλληλες για πλυντήρια οικιακής χρήσης. Οι ουσίες για την απομάκρυνση των αλάτων ενδέχεται να περιέχουν συστατικά που μπορούν να προκαλέσουν ζημιά στο πλυντήριό σας. Μην χρησιμοποιείτε διαλυτικά (π.χ. νέφτι, βενζίνη). Μην πλένετε στο πλυντήριο υφάσματα στα οποία έχουν χρησιμοποιηθεί διαλυτικά ή εύφλεκτα υγρά.

Δοσολογία

Ακολουθήστε τις συστάσεις δοσολογίας στη συσκευασία του απορρυπαντικού. Εξαρτώνται από:

- τον βαθμό και τον τύπο της βρωμιάς
- τον όγκο της πλύσης

Όταν έχετε γεμίσει το πλυντήριο, ακολουθείτε τις οδηγίες του κατασκευαστή του απορρυπαντικού

Μισό φορτίο: 3/4 της ποσότητας που χρησιμοποιείται για το πλήρες φορτίο

Ελάχιστο φορτίο (περίπου 1 kg): 1/2 της ποσότητας που χρησιμοποιείται για το πλήρες φορτίο

- Τη σκληρότητα του νερού στην περιοχή σας (ζητήστε περισσότερες πληροφορίες από την εταιρεία ύδρευσης). Το μαλακό νερό απαιτεί λιγότερο απορρυπαντικό από το σκληρό.

Παρατηρήσεις:

Η υπερβολική ποσότητα απορρυπαντικού μπορεί να δημιουργήσει υπερβολικό αφρό, μειώνοντας την αποτελεσματικότητα της πλύσης. Αν το πλυντήριο αντιληφθεί την παρουσία υπερβολικού αφρού, μπορεί να σταματήσει την περιστροφή του κάδου.

Αν η ποσότητα του απορρυπαντικού είναι ανεπαρκής, ενδέχεται τα ρούχα να είναι γκριζωπά μετά την πλύση και να προκληθεί συγκέντρωση αλάτων στο σύστημα θέρμανσης, τον κάδο και τους σωλήνες.

Τοποθέτηση του απορρυπαντικού και των πρόσθετων

Το συρτάρι του απορρυπαντικού έχει τρία διαμερίσματα (Σχ. «Α ή Β»)

Διαμέρισμα πρόπλυσης

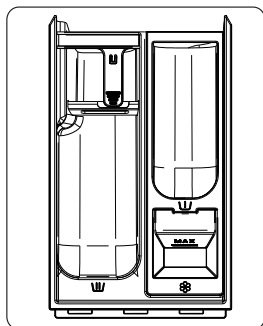
- Απορρυπαντικό για την πρόπλυση/μούλιασμα

Διαμέρισμα κύριας πλύσης

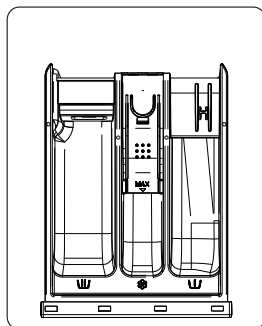
- Απορρυπαντικό για την κύρια πλύση
- Καθαριστικό λεκέδων
- Αποσκληρυντικό νερού (κατηγορία σκληρότητας 4)

Διαμέρισμα μαλακτικού

- Μαλακτικό υφάσματος



A



B

Παρατηρήσεις:

- Να φυλάσσετε τα απορρυπαντικά και τα πρόσθετα σε ξηρό και ασφαλιές μέρος, μακριά από τα παιδιά.
- Τα υγρά απορρυπαντικά μπορούν να χρησιμοποιούνται σε προγράμματα με πρόπλυση. Σε αυτή την περίπτωση όμως, πρέπει να χρησιμοποιηθεί απορρυπαντικό σε σκόνη για την κύρια πλύση.
- Μην χρησιμοποιείτε υγρά απορρυπαντικά όταν έχετε ενεργοποιήσει τη λειτουργία «Καθυστερημένη έναρξη» (αν είναι διαθέσιμη στο πλυντήριό σας).
- Για να αποφύγετε προβλήματα στη διανομή του εξαιρετικά συμπυκνωμένου απορρυπαντικού σε σκόνη ή υγρού απορρυπαντικού, χρησιμοποιείτε την ειδική σφαίρα ή σακουλάκι που σας παρέχεται με το απορρυπαντικό τοποθετώντας τα απευθείας μέσα στον κάδο.
- Κατά τη χρήση ουσιών κατά των αλάτων, πλεοκτανικών ή βαφών, βεβαιωθείτε ότι είναι κατάλληλα για πλυντήρια. Οι ουσίες κατά των αλάτων ενδέχεται να περιέχουν συστατικά που μπορούν να βλάψουν το πλυντήριό σας.
- Μην χρησιμοποιείτε διαλυτικά στο πλυντήριό σας (π.χ. νέφτι, βενζίνη).

ΦΡΟΝΤΙΔΑ ΚΑΙ ΣΥΝΤΗΡΗΣΗ

Εξωτερικό συσκευής και πίνακας ελέγχου

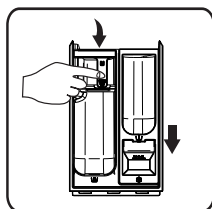
- Μπορεί να πλυθεί με ένα μαλακό, υγρό πανί.
- Μπορείτε επίσης να χρησιμοποιήσετε λίγο ουδέτερο απορρυπαντικό (μη λειαντικό).
- Σκουπίστε με στεγνό πανί.

Λάστιχο πόρτας

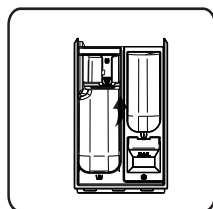
- Καθαρίστε με υγρό πανί όταν χρειάζεται.
- Ελέγχετε περιοδικά την κατάσταση του λάστιχου της πόρτας.

Δοσομετρτής απορρυπαντικού

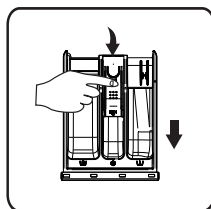
1. Πιέστε προς τα κάτω τον μοχλό απασφάλισης στο διαμέρισμα της κύριας πλήσης και αφαιρέστε το συρτάρι (Σχ. «C ή E»).
2. Αφαιρέστε το σιφόνι από το διαμέρισμα του μαλακτικού των ρούχων. (Σχ. «D ή F»).
3. Πλύνετε όλα τα εξαρτήματα με τρεχούμενο νερό.
4. Τοποθετήστε ξανά το σιφόνι στο συρτάρι του απορρυπαντικού και τοποθετήστε ξανά το συρτάρι στη θέση του.



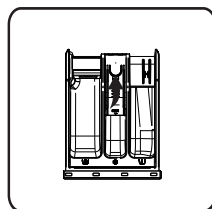
C



D



E



F

Φίλτρο

Ελέγχετε και καθαρίζετε τακτικά το φίλτρο, τουλάχιστον δύο ή τρεις φορές τον χρόνο

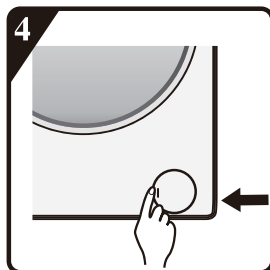
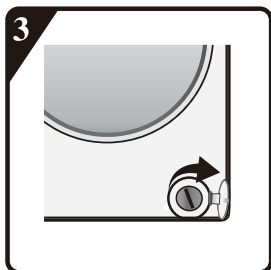
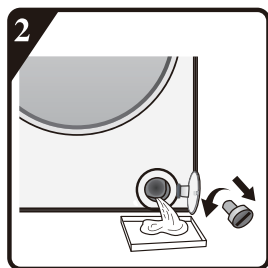
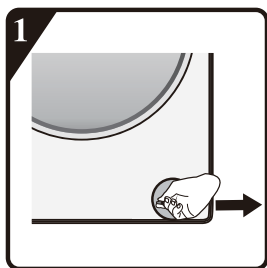
Ιδιαίτερα:

- Αν η συσκευή δεν απομακρύνει ικανοποιητικά το νερό ή δεν σύβει τα ρούχα.
- Αν η αντλία έχει φράξει από κάποιο ξένο αντικείμενο (π.χ. κουμπιά, κέρματα, παραμάνες).

ΣΗΜΑΝΤΙΚΟ: Βεβαιωθείτε ότι το νερό έχει ψυχθεί πριν την αποστράγγιση της συσκευής.

1. Διακόψτε τη λειτουργία της συσκευής και αποσυνδέστε την από την πρίζα.
2. Εισάγετε κάποιο εργαλείο για το άνοιγμα (ευθύ κατσαβίδι) στο μικρό άνοιγμα του κάτω πετάσματος, πιέστε με δύναμη το πέτασμα προς τα κάτω και ανοίξτε το.

3. Τοποθετήστε ένα επίπεδο δοχείο κάτω από την πόρτα του φίλτρου και μετά στραγγίξτε με τον σωλήνα επείγουσας αποστράγγισης (ανα τρέξτε στην ενότητα «Αποστράγγιση Νερού» για τις λεπτομέρειες της διαδικασίας). Μετά, στρέψτε το φίλτρο αριστερόστροφα και ξεβιδώστε κι αφαιρέστε το τελείως.
4. Καθαρίστε το φίλτρο και το διαμέρισμα του φίλτρου.
5. Βεβαιωθείτε ότι το μοτέρ της αντλίας μπορεί να κινείται με άνεση.
6. Τοποθετήστε ξανά το φίλτρο και βιδώστε το σφικτά δεξιόστροφα.
7. Τοποθετήστε ξανά το πέτασμα.



Σωλήνας παροχής νερού

Ελέγχετε τακτικά μήπως έχει φθαρεί ή κοπεί ο σωλήνας παροχής του νερού και αντικαταστήστε τον αν χρειαστεί με έναν καινούριο σωλήνα ίδιου τύπου (από το Τμήμα εξυπηρέτησης μετά την πώληση ή κάποιο ειδικό κατάστημα).

Σωλήνας παροχής νερού

Ελέγχετε τακτικά μήπως έχει φθαρεί ή κοπεί ο σωλήνας παροχής του νερού και αντικαταστήστε τον αν χρειαστεί με έναν καινούριο σωλήνα ίδιου τύπου (από το Τμήμα υποστήριξης μετά την πώληση ή κάποιιο ειδικό κατάστημα).

Φίλτρο με πλέγμα για την παροχή νερού

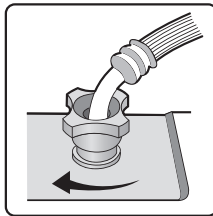
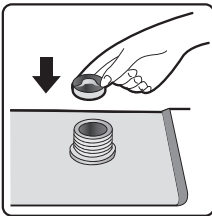
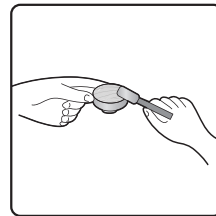
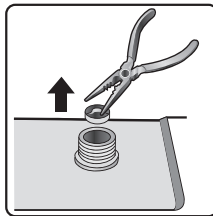
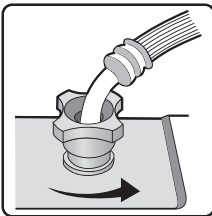
Ελέγχετε και καθαρίζετε τακτικά.

Για τα πλυντήρια με σωλήνα παροχής όπως αυτός που φαίνεται στο Σχήμα «G».

1. Κλείστε τη βρύση και ξεβιδώστε τον σωλήνα παροχής από τη βρύση.
2. Καθαρίστε το εσωτερικό φίλτρο με πλέγμα και βιδώστε ξανά τον σωλήνα παροχής νερού στη βρύση.
3. Τώρα ξεβιδώστε τον σωλήνα παροχής από το πίσω μέρος του πλυντηρίου.
4. Αφαιρέστε το φίλτρο με πλέγμα από το πλυντήριο με μια τανάλια και καθαρίστε το.
5. Τοποθετήστε ξανά το φίλτρο με πλέγμα και βιδώστε ξανά τον σωλήνα παροχής.
6. Ανοίξτε τη βρύση και βεβαιωθείτε ότι όλες οι συνδέσεις είναι απολύτως στεγανές.



G



ΕΠΙΛΥΣΗ ΠΡΟΒΛΗΜΑΤΩΝ

Ανάλογα με το μοντέλο, το πλυντήριό σας διαθέτει διάφορες αυτόματες λειτουργίες ασφάλειας. Έτσι είναι δυνατός ο έγκαιρος εντοπισμός των προβλημάτων ώστε το σύστημα ασφαλείας να αντιδράσει κατάλληλα. Αυτά τα προβλήματα είναι συχνά τόσο απλά που μπορούν να λυθούν μέσα σε λίγα λεπτά.

Το πλυντήριο δεν ξεκινά, δεν ανάβουν οι φωτεινές ενδείξεις.

Ελέγξτε εάν:

- Το καλώδιο τροφοδοσίας έχει συνδεθεί στην πρίζα και Επιλέξετε το επιθυμητό πρόγραμμα για να ξεκινήσει το πλυντήριο.
- Η πρίζα λειτουργεί κανονικά (ελέγξτε την με ένα πορτατίφ ή παρόμοια συσκευή).

Το πλυντήριο δεν ξεκινά και η φωτεινή ένδειξη αναβοσβήνει.

Ελέγξτε αν:

- Η πόρτα είναι καλά κλεισμένη (ασφάλεια για τα παιδιά)
- Έχετε πατήσει το κουμπί «**Start/Pause**»
- Ελέγξτε εάν η βρύση είναι κλειστή. Ανοίξτε τη βρύση και πατήστε το κουμπί «**Start/Pause**».

Η συσκευή σταματά στη διάρκεια του προγράμματος (εξαρτάται από το μοντέλο)

Ελέγξτε αν:

- Η πόρτα είναι ανοιχτή και η οθόνη αναβοσβήνει. Κλείστε την πόρτα και πατήστε ξανά το κουμπί «**Start/Pause**».
- Ελέγξτε μήπως υπάρχει μέσα υπερβολική ποσότητα αφρού και η συσκευή έχει μπει στη διαδικασία διάλυσης του αφρού. Η συσκευή θα συνεχίσει να λειτουργεί κανονικά μετά από κάποιο χρονικό διάστημα.
- Ενεργοποιήθηκε το σύστημα ασφαλείας του πλυντηρίου (δείτε τον «Πίνακα περιγραφής σφαλμάτων»).

Μετά το τέλος της πλύσης υπάρχουν υπολείμματα απορρυπαντικού και προσθέτων στο συρτάρι.

Ελέγξτε εάν:

- Έχουν τοποθετηθεί σωστά το προστατευτικό πλέγμα του διαμερίσματος του μαλακτικού και το διαχωριστικό του διαμερίσματος της κύριας πλύσης και είναι καθαρά όλα τα εξαρτήματα (ανατρέξτε στο «Φροντίδα και συντήρηση»)

- Εισέρχεται αρκετό νερό. Ίσως έχει φρακάρει το φίλτρο με πλέγμα (ανατρέξτε στο «Φροντίδα και συντήρηση»)
- Η θέση του διαχωριστικού στο διαμέρισμα της κύριας πλύσης είναι κατάλληλη για τη χρήση απορρυπαντικού σε σκόνη ή υγρή μορφή (ανατρέξτε στο «Απορρυπαντικό και Πρόσθετα».)

Η συσκευή δονείται κατά τη διάρκεια του κύκλου στυψίματος.

Ελέγξτε εάν:

- Το πλυντήριο είναι ευθυγραμμισμένο και στηρίζεται καλά και στα τέσσερα πόδια του
- Έχουν αφαιρεθεί τα μπουλόνια μεταφοράς. Πριν χρησιμοποιήσετε το πλυντήριο, είναι απαραίτητο να τα αφαιρέσετε.

Τα αποτελέσματα από τελικό στύψιμο δεν είναι ικανοποιητικά.

Το πλυντήριο διαθέτει ένα σύστημα εντοπισμού και διόρθωσης της ανισοκατανομής. Αν έχετε τοποθετήσει σε αυτό βαριά ρούχα (π.χ. μπουρνούζια), το σύστημα αυτό ενδέχεται να μειώσει αυτόματα την ταχύτητα περιστροφής ή ακόμα και να τη διακόψει εντελώς αν αντιληφθεί μεγάλη ανισοκατανομή μετά από κάποιες περιστροφές, έτσι ώστε να προστατέψει το πλυντήριο.

- Αν τα ρούχα εξακολουθούν να είναι πολύ βρεγμένα στο τέλος του κύκλου, αφαιρέστε κάποια ρούχα και επαναλάβετε τον κύκλο στυψίματος.
- Η δημιουργία υπερβολικής ποσότητας αφρού ίσως εμποδίζει το στύψιμο. Να χρησιμοποιείτε τη σωστή ποσότητα απορρυπαντικού.
- Βεβαιωθείτε ότι η ρύθμιση της ταχύτητας στυψίματος δεν είναι «0».

Αν το πλυντήριό σας διαθέτει ένδειξη της ώρας: ο χρόνος του προγράμματος που εμφανίστηκε αρχικά είναι μεγαλύτερος/ μικρότερος:

Πρόκειται για μια φυσιολογική δυνατότητα του πλυντηρίου να προσαρμόζεται σε παράγοντες που μπορούν να επηρεάσουν τον χρόνο πλύσης του προγράμματος, π.χ.:

- Η υπερβολική ποσότητα αφρού
- Η ανισοκατανομή του φορτίου λόγω των βαριών αντικειμένων
- Ο παρατεταμένος χρόνος θέρμανσης λόγω της χαμηλής θερμοκρασίας του νερού της παροχής

Εξαιτίας αυτών των παραγόντων, ο χρόνος που απομένει στο πρόγραμμα υπολογίζεται ξανά και ενημερώνεται, αν χρειαστεί. Επίσης, το πλυντήριο υπολογίζει το φορτίο και αν χρειαστεί προσαρμόζει την αρχική ένδειξη της διάρκειας του προγράμματος. Στη διάρκεια αυτών των ενημερώσεων, στη θέση της ένδειξης του χρόνου εμφανίζεται μια κινούμενη εικόνα.

Σφάλμα στην παροχή Ζεστού/Κρύου νερού – Για τα μοντέλα με διπλή παροχή

Αν θέλετε να συνδέσετε την παροχή ζεστού και κρύου νερού (Σχ.1):

1. Στερεώστε τον σωλήνα με την κόκκινη ένδειξη στη βρύση του ζεστού νερού και στη βαλβίδα εισόδου με το κόκκινο φίλτρο στο πίσω μέρος του πλυντηρίου.
2. Στερεώστε τον άλλο σωλήνα στη βρύση του κρύου νερού και στη βαλβίδα εισόδου με το μπλε φίλτρο στο πίσω μέρος του πλυντηρίου.

Φροντίστε:

- α) Οι συνδέσεις να είναι σφιχτά στερεωμένες
- β) Να μην αντιστρέψετε τη θέση τους (για παράδειγμα, κρύο νερό πλήρωσης στη βαλβίδα ζεστού νερού και αντιστρόφως).

Αν θέλετε να συνδέσετε μόνο το κρύο νερό πλήρωσης, ακολουθήστε τις παρακάτω οδηγίες (Σχ. 2):

1. Χρειάζεστε σύνδεσμο Υ. Μπορείτε να τον προμηθευτείτε από κατάστημα με υδραυλικά είδη.
2. Τοποθετήστε τον σύνδεσμο Υ στη βρύση του κρύου νερού.
3. Συνδέστε τις δύο βαλβίδες εισόδου που βρίσκονται στο πίσω μέρος του πλυντηρίου με τον σύνδεσμο Υ χρησιμοποιώντας τους σωλήνες που σας παρέχονται με το προϊόν.

Για Μοντέλα με Μία Είσοδο

Στερεώστε τον σωλήνα εισόδου στη βρύση του κρύου νερού και στη βαλβίδα εισόδου, στο πίσω μέρος του πλυντηρίου σύμφωνα με το Σχ. 3.

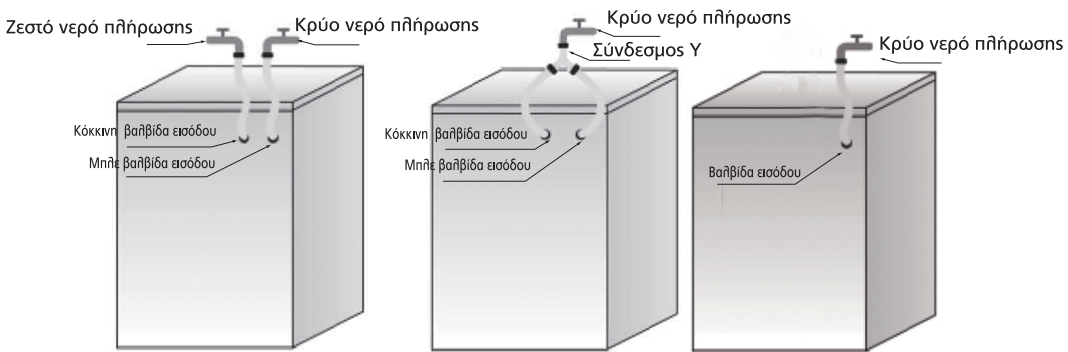
Φροντίστε:

Όλες οι συνδέσεις να είναι σφιχτά στερεωμένες

Τα παιδιά να μην θέτουν σε λειτουργία το πλυντήριο, να μην σκαρφαλώ-νουν, να μην πλησιάζουν και να μην μπαίνουν στο πλυντήριο.

Λάβετε υπόψη ότι κατά τη διάρκεια των κύκλων πλύσης η θερμοκρασία επι-φάνειας της πόρτας του πλυντηρίου μπορεί να αυξηθεί.

Πρέπει να έχετε τα παιδιά υπό στενή επίβλεψη όταν βρίσκονται κοντά στη συ-σκευή σε λειτουργία.



Σχ.1

Σχ.2

Σχ.3

Λίστα κωδικών σφαλμάτων	
Εμφανίζεται στην οθόνη	Περιγραφή σφάλματος
“F01”	Σφάλμα στην παροχή νερού
“F03”	Σφάλμα αποστράγγισης
“F13”	Σφάλμα στην ασφάλεια της πόρτας
“F14”	Σφάλμα στην ασφάλεια της πόρτας στο άνοιγμα
“F24”	υπερχειλίση ή υπερβολική ποσότητα αφρού
“F04-F98”	Σφάλμα ηλεκτρικής μονάδας
“Unb”	Ειδοποίηση ανισοκατανομής

α. Στην οθόνη εμφανίζεται «F01»

Η συσκευή δεν τροφοδοτείται με νερό ή το νερό δεν επαρκεί. Ελέγξτε ότι:

- Η βρύση είναι ανοιχτή μέχρι το τέρμα και η πίεση του νερού είναι επαρκής.
- Δεν έχει συστραφεί ο σωλήνας παροχής νερού.
- Δεν έχει φράξει το φίλτρο του σωλήνα παροχής νερού (ανατρέξτε στην «Συντήρηση και επιδιόρθωση»).
- εάν έχει παγώσει ο σωλήνας του νερού.

Αφού διορθωθεί το σφάλμα πατήστε το κουμπί «Start/Pause».

Αν το σφάλμα επαναληφθεί, παρακαλούμε επικοινωνήστε με το τμήμα εξυπηρέτησης μετά την πώληση (ανατρέξτε στο «Εξυπηρέτηση μετά την πώληση»).

β. Στην οθόνη εμφανίζεται «F03»

Το πλυντήριο δεν έχει αδειάσει. Το πλυντήριο σταμάτησε το πρόγραμμα που εκτελείται. Απενεργοποιήστε τη συσκευή και αποσυνδέστε την από την πρίζα.

Ελέγξτε:

- Μήπως έχει συστραφεί ο σωλήνας αποστράγγισης.
- Μήπως έχει φράξει το φίλτρο στην αντλία αποστράγγισης (ανατρέξτε στο «Καθαρισμός του φίλτρου στην αντλία αποστράγγισης»)

ΣΗΜΑΝΤΙΚΟ: Βεβαιωθείτε ότι το νερό έχει ψυχθεί πριν κάνετε αποστράγγιση της συσκευής.

- ο σωλήνας αποστράγγισης έχει παγώσει.

Συνδέστε ξανά τη συσκευή.

ή ξεκινήστε ξανά το επιθυμητό πρόγραμμα.

Αν το σφάλμα επαναληφθεί, παρακαλούμε επικοινωνήστε με το τμήμα εξυπηρέτησης μετά την πώληση (ανατρέξτε στο «Εξυπηρέτηση μετά την πώληση»).

γ. Κωδικός σφάλματος

Το πλυντήριο σταματάει όταν τρέχει το νερό. Στην οθόνη εμφανίζεται ο κωδικός σφάλματος «F13», «F14», «F24» οι κωδικοί σφάλματος από «F04» έως «F98», ή «UNB».

Αν εμφανιστεί ο κωδικός «F24»

Η στάθμη του νερού έχει φτάσει στο επίπεδο υπερχειλίσσης.

Απομακρύνετε το νερό πατώντας το κουμπί «Start/Pause» και τροφοδοτήστε με νερό.

Επιλέξτε και ξεκινήστε το επιθυμητό πρόγραμμα. Αν το σφάλμα εμφανιστεί ξανά, αποσυνδέστε από την πρίζα και επικοινωνήστε με το τμήμα εξυπηρέτησης μετά την πώληση.

Αν εμφανιστούν οι κωδικοί «F04» έως «F98»

Υπάρχει πρόβλημα στην ηλεκτρονική μονάδα.

Γυρίστε το κουμπί στο Off για 3 δευτερόλεπτα για να απενεργοποιήσετε τη συσκευή.

Αφού εξαφανιστεί το σφάλμα, πατήστε το κουμπί «Start/Pause».

Αν το σφάλμα εμφανιστεί ξανά, αποσυνδέστε από την πρίζα και επικοινωνήστε με το τμήμα εξυπηρέτησης μετά την πώληση.

Αν εμφανιστεί ο κωδικός «F13»

Δεν λειτουργεί κανονικά η ασφάλεια της πόρτας. Ξεκινήστε το πρόγραμμα για 20 δευτερόλεπτα και ξεκλειδώστε την πόρτα του πλυντηρίου για να ελέγξετε αν είναι κλειστή.

Ανοίξτε ή κλείστε τη ξανά.

Αφού διορθωθεί το σφάλμα πατήστε το κουμπί «Start/Pause». Αν το σφάλμα επαναληφθεί, παρακαλούμε επικοινωνήστε με το τμήμα εξυπηρέτησης μετά την πώληση.

Αν εμφανιστεί ο κωδικός «F14»

Σφάλμα στο άνοιγμα της πόρτας.

Δράση: Πιέστε το κουμπί «Start/Pause». Το πλυντήριο θα προσπαθήσει να ανοίξει την πόρτα. Ο συναγερμός δεν θα σταματήσει έως να ξεκλειδώσει η πόρτα. Ή γυρίστε το κουμπί στο Off για 3 δευτερόλεπτα για να σταματήσει η συσκευή. Επιλέξτε το επιθυμητό πρόγραμμα για να ξεκινήσει η συσκευή. Θα σταματήσει ο συναγερμός.

Αν εμφανιστεί ο κωδικός «Unb»

Η λύση για την ανισόρροπη προειδοποίηση:

1. όταν τυλίχθηκε η μπουγάδα

γυρίστε το κουμπί να «off» για 3 λεπτά και σβήστε το μηχάνημα, τότε ανοίξτε την πόρτα, ανακινάτε την μπουγάδα και τη βάλτε πίσω στη μηχανή, και επιλέξτε την αφυδάτωση για να ξεραίνεται την μπουγάδα.

2. όταν η μπουγάδα είναι ελαφριά

γυρίστε το κουμπί να «off» για 3 λεπτά και σβήστε το μηχάνημα, τότε ανοίξτε την πόρτα, βάλτε μία ή δύο πετσέτες στη μηχανή, και επιλέξτε την αφυδάτωση για να ξεραίνεται την μπουγάδα.

Πριν επικοινωνήσετε με το τμήμα εξυπηρέτησης μετά την πώληση:

- 1 Δοκιμάστε να λύσετε μόνοι σας το πρόβλημα (ανατρέξτε στο «Επίλυση προβλημάτων»).
- 2 Ξεκινήστε ξανά το πρόγραμμα για να δείτε αν το πρόβλημα λύθηκε.
- 3 Αν το πλυντήριο συνεχίζει να μη λειτουργεί σωστά, επικοινωνήστε με το τμήμα εξυπηρέτησης μετά την πώληση.

ΜΕΤΑΦΟΡΑ/ΜΕΤΑΧΕΙΡΙΣΗ

Ποτέ μην σηκώνετε τη συσκευή από την επάνω επιφάνειά της κατά τη μεταφορά της.

- 1 Αποσυνδέστε την από την πρίζα.
- 2 Κλείστε τη βρύση.
- 3 Αποσυνδέστε τους σωλήνες παροχής και αποστράγγισης.
- 4 Απομακρύνετε το νερό από τους σωλήνες και από τη συσκευή (δείτε το «Αφαίρεση του φίλτρου», «Αποστράγγιση»).
- 5 Τοποθετήστε τα μπουλόνια μεταφοράς (υποχρεωτικά).
- 6 Το βάρος της συσκευής ξεπερνά τα 55 κιλά, επομένως χρειάζονται δύο άτομα για τη μεταφορά της.

ΗΛΕΚΤΡΙΚΗ ΣΥΝΔΕΣΗ

Να χρησιμοποιείτε αποκλειστικά πρίζα με γείωση.

- Μην χρησιμοποιείτε προεκτάσεις καλωδίων ή πολύπριζα.
- Η παροχή ρεύματος πρέπει να είναι επαρκής για τις προδιαγραφές της συσκευής (10 A).
- Οι ηλεκτρικές συνδέσεις πρέπει να γίνουν σύμφωνα με τους τοπικούς κανονισμούς.
- Το καλώδιο τροφοδοσίας πρέπει να αντικαθίσταται αποκλειστικά από εξουσιοδοτημένο ηλεκτρολόγο.

ΗΛΕΚΤΡΙΚΗ ΣΥΝΔΕΣΗ



ΟΔΗΓΟΣ ΕΓΚΑΤΑΣΤΑΣΗΣ



Ο ΘΟΡΥΒΟΣ, ΟΙ ΥΠΕΡΒΟΛΙΚΑ ΔΥΝΑΤΟΙ ΚΡΑΔΑΣΜΟΙ, ΟΙ ΔΙΑΡΡΟΕΣ ΝΕΡΟΥ ΜΠΟΡΕΙ ΝΑ ΟΦΕΙΛΟΝΤΑΙ ΣΕ ΕΣΦΑΛΜΕΝΗ ΕΓΚΑΤΑΣΤΑΣΗ.

ΜΗΝ ΜΕΤΑΚΙΝΕΙΤΕ ΠΟΤΕ ΤΗ ΣΥΣΚΕΥΗ ΣΗΚΩΝΟΝΤΑΣ ΤΗΝ ΑΠΟ ΤΗΝ ΚΟΡΥΦΗ.

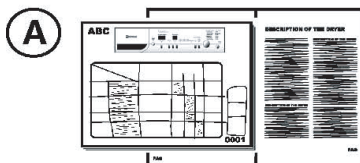
- Πριν από οποιαδήποτε ενέργεια, διαβάστε αυτόν τον «ΟΔΗΓΟ ΕΓΚΑΤΑΣΤΑΣΗΣ».
- Φυλάξτε τον «ΟΔΗΓΟ ΕΓΚΑΤΑΣΤΑΣΗΣ» για μελλοντική αναφορά.
- Διαβάστε τις γενικές συστάσεις σχετικά με τη διάθεση της συσκευασίας στις ΟΔΗΓΙΕΣ ΧΡΗΣΗΣ.

ΠΑΡΕΧΟΜΕΝΑ ΕΞΑΡΤΗΜΑΤΑ

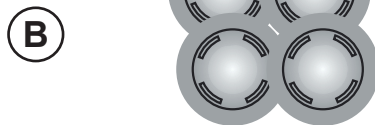
Συσκευασία μικρών αντικειμένων



Οδηγίες χρήσης, οδηγός εγκατάστασης,
κάρτα εγγύησης (εξαρτάται από το μοντέλο)



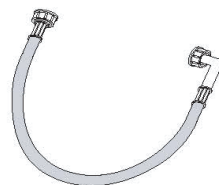
4 πλαστικά καπάκια



Κλειδί



Σωλήνας εισόδου (εντός του πλυντηρίου ή
ήδη εγκατεστημένος)



Σωλήνας εισόδου κρύου νερού Σωλήνας
εισόδου ζεστού νερού (αν διατίθεται,
εξαρτάται από το μοντέλο)

Σύνδεσμος τύπου «U»
(εντός του πλυντηρίου ή ήδη εγκατεστημένος)



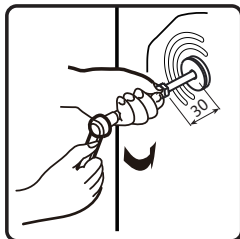
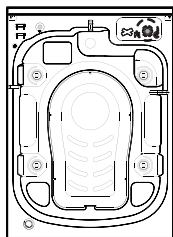
Κάτω κάλυμμα (εξαρτάται από το μοντέλο)



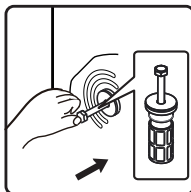
ΠΡΙΝ ΧΡΗΣΙΜΟΠΟΙΗΣΕΤΕ ΤΟ ΠΛΥΝΤΗΡΙΟ, ΑΦΑΙΡΕΣΤΕ ΤΑ ΜΠΟΥΛΟΝΙΑ ΜΕΤΑΦΟΡΑΣ!

Σημαντικό: Αν δεν αφαιρεθούν τα μπουλόνια μεταφοράς, ενδέχεται να προκαλέσουν ζημιά στη συσκευή.

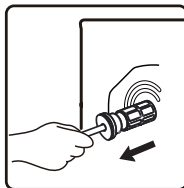
- 1 Ξεβιδώστε με το κλειδί όλα τα μπουλόνια μεταφοράς ώστε να εξέχουν περίπου 30mm κατά τη φορά του βέλους (μην τα ξεβιδώσετε πλήρως).



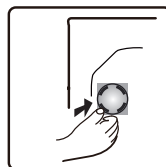
- 2 Πιέστε τις τέσσερις βίδες μεταφοράς σε οριζόντια κατεύθυνση εσωτερικά και χαλαρώστε τη βίδα μεταφοράς.



- 3 Τραβήξτε τα μπουλόνια μεταφοράς μαζί με το λαστιχένιο και το πλαστικό τμήμα τους.



- 4 Για λόγους ασφαλείας και για να μειώσετε το θόρυβο, πρέπει να εγκαταστήσετε το κάλυμμα του μπουλονιού μεταφοράς που παρέχεται με τη συσκευή (βλ. σχετικό παράρτημα). Στηρίξτε και τοποθετήστε το μπουλόνια μεταφοράς στην οπή και πιέστε το κατά τη φορά στο σχήμα, έως ότου εφαρμόσει σωστά.

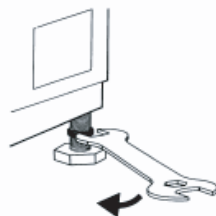


Σημαντικό: Φυλάξτε τα μπουλόνια μεταφοράς και το κλειδί για μελλοντική μεταφορά της συσκευής και, σε αυτή την περίπτωση, επανατοποθετήστε τα με αντίστροφη σειρά.

ΠΡΟΣΑΡΜΟΓΗ ΤΩΝ ΠΟΔΙΩΝ

Η εγκατάσταση της συσκευής πρέπει να γίνει σε σταθερή και επίπεδη επιφάνεια (χρησιμοποιήστε ένα αλφάδι). Αν η συσκευή πρόκειται να εγκατασταθεί σε ξύλινο δάπεδο, φροντίστε να κατανείμετε το βάρος τοποθετώντας την σε ένα φύλλο κόντρα πλακέ διαστάσεων 60x60cm και πάχους τουλάχιστον 3cm και στερεώστε την στο δάπεδο. Αν το δάπεδο δεν είναι επίπεδο, προσαρμόστε τα 4 πόδια ευθυγράμμισης όπως απαιτείται. Μην τοποθετείτε κομμάτια ξύλου κάτω από τα πόδια.

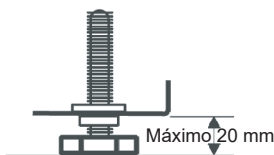
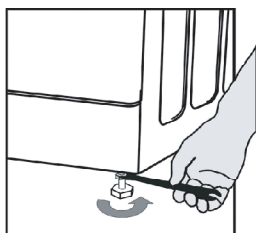
- 5 Χαλαρώστε το παξιμάδι με δεξιόστροφη κίνηση (βλ. βέλος) χρησιμοποιώντας το κλειδί.



- 6 Ανασηκώστε ελαφρά τη συσκευή και προσαρμόστε το ύψος του ποδιού περιστρέφοντας το.



- 7 Σημαντικό: σφίξτε το παξιμάδι αριστερόστροφα προς το περίβλημα της συσκευής.



ΕΓΚΑΤΑΣΤΑΣΗ ΤΟΥ ΚΑΛΥΜΜΑΤΟΣ ΣΤΟ ΚΑΤΩ ΜΕΡΟΣ ΤΗΣ ΣΥΣΚΕΥΗΣ

Για λειτουργία με λιγότερο θόρυβο, παρέχεται ένα κάλυμμα για το κάτω μέρος της συσκευής (αφορά μόνο ορισμένα μοντέλα πλυντηρίων). Μετά την εγκατάσταση, το επίπεδο θορύβου μειώνεται σημαντικά.

Πριν το εγκαταστήσετε, ζητήστε οδηγίες από ειδικούς. Ωστόσο, να έχετε υπόψη ότι η συσκευή μπορεί να λειτουργήσει και χωρίς το κάλυμμα.

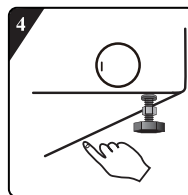
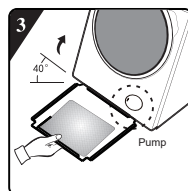
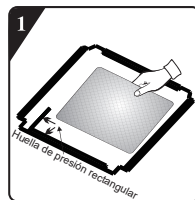
- 8 Οδηγίες εγκατάστασης στο κάτω μέρος της συσκευής της ειδικής πλάκας για μείωση του επιπέδου θορύβου

Πριν εγκαταστήσετε την πλάκα, ευθυγραμμίστε και στερεώστε το ηχομονωτικό υλικό κατά μήκος της γραμμής στη δεξιά γωνία της πλάκας (αυτή η διαδικασία είναι περιττή για κάποια από τα μοντέλα που δεν διαθέτουν ηχομονωτικό υλικό).

Αφαιρέστε το χαρτί της επιφάνειας που είναι στερεωμένο με κολλητική ταινία διπλής όψης και από τις τέσσερις πλευρές της πλάκας.

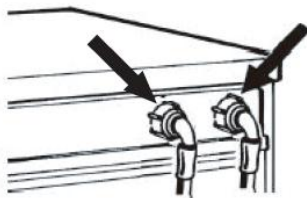
Γύρετε τη συσκευή σε γωνία 40° με τέτοιο τρόπο ώστε η πλευρά με την εγκοπή στη δεξιά γωνία να στρέφεται προς το μπροστινό μέρος του πλυντηρίου, όπως φαίνεται στην εικόνα. Εισαγάγετε την πλευρά με την εγκοπή στη λοξή γωνία ανάμεσα στις δύο βίδες των ποδιών που βρίσκονται στο πίσω μέρος του πλυντηρίου και στερεώστε τις καλά. Στη συνέχεια εγκαταστήστε την πλάκα και βεβαιωθείτε ότι εφάπτεται στο κάτω μέρος του πλυντηρίου.

Πιέστε με το χέρι την ταινία διπλής όψης ώστε να στερεώσετε καλά την πλάκα στο σώμα του πλυντηρίου.



9 ΣΥΝΔΕΣΗ ΤΟΥ ΣΩΛΗΝΑ ΕΙΣΟΔΟΥ ΠΑΡΟΧΗΣ ΝΕΡΟΥ

Αν ο σωλήνας εισόδου δεν είναι ήδη εγκατεστημένος, πρέπει να τον βιδώσετε στη συσκευή. Ο σωλήνας με μπλε ένδειξη είναι μόνο για το κρύο νερό. Ανάλογα με το μοντέλο, ο σωλήνας ζεστού νερού με κόκκινη ένδειξη πρέπει να είναι και αυτός συνδεδεμένος για τα μοντέλα με δύο εισόδους.



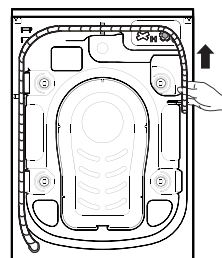
10 Βιδώστε με το χέρι τον σωλήνα εισόδου στη βρύση και σφίξτε στο παξιμάδι.

Προσοχή:

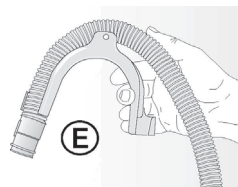
- Μην αφήνετε το σωλήνα να συστραφεί
- Η συσκευή δεν πρέπει να είναι συνδεδεμένη στον κρουνού ανάμειξης θερμοσίφωνα χωρίς συμπίεση.
- Ελέγξτε τη στεγανότητα των συνδέσεων ανοίγοντας εντελώς τη βρύση.
- Αν ο σωλήνας είναι υπερβολικά κοντός, αντικαταστήστε τον με ανθεκτικό στην πίεση σωλήνα κατάλληλου μήκους (1000 kPa min, με έγκριση EN 50084).
- Φροντίστε να ελέγχετε τακτικά των σωλήνα για φθορές και σχισίματα, και αντικαταστήστε τον, αν χρειάζεται.
- Το πλυντήριο μπορεί να συνδεθεί ακόμα και χωρίς ανεπίστροφη βαλβίδα.

ΣΥΝΔΕΣΗ ΤΟΥ ΣΩΛΗΝΑ ΑΠΟΣΤΡΑΓΓΙΣΗΣ

11 Στην περίπτωση όπου ο σωλήνας αποστράγγισης είναι εγκατεστημένος όπως φαίνεται παρακάτω: Ξεκρεμάστε τον μόνο από το δεξί κλιπ (βλ. βέλος)

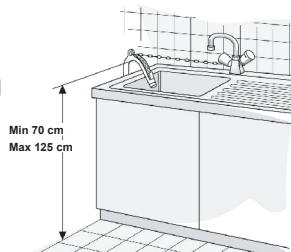


12 Συνδέστε το σωλήνα αποστράγγισης στο σιφόνι ή κρεμάστε τον στο νιπτήρα με ένα σύνδεσμο τύπου "U". Τοποθετήστε το σύνδεσμο "U" (Σχ. Ε), αν δεν είναι ήδη εγκατεστημένος, στο άκρο του σωλήνα αποστράγγισης.



Σημειώσεις:

- Φροντίστε να μην συστρέφεται ο σωλήνας.
- Ασφαλίστε το σωλήνα ώστε να μην πέφτει. Μετά τη φάση πλύσης, το πλυντήριο αποστραγγίζει ζεστό νερό.
- Οι μικρές λεκάνες δεν είναι κατάλληλες.
- Αν θέλετε επέκταση του σωλήνα, χρησιμοποιήστε έναν ίδιου τύπου και ασφαλίστε τις συνδέσεις με κλιπ.
- Μέγ. συνολικό μήκος σωλήνα αποστράγγισης: 2,50 m.



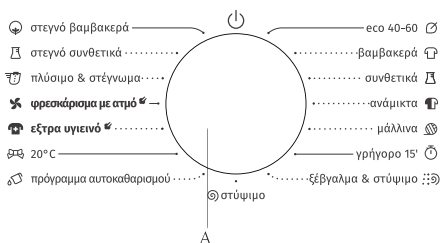
Συνοπτικό εγχειρίδιο χρήσης

Αυτό το μοντέλο διαθέτει αυτόματες λειτουργίες ασφαλείας έγκαιρης ανίχνευσης και διάγνωσης που διασφαλίζουν την κατάλληλη αντίδραση.

ΣΤ. Κουμπί «επιλογές»

Ζ. Κουμπί «στύψιμο»

Η. Κουμπί «θερμοκρασία»



Πρόγραμμα	Ετικέτα οδηγιών φροντίδας	Υφάσματα / Επίπεδο λερωμάτος	Λειτουργίες				Μέγ. Φόρτος πλύσης (κίλα)			Μέγ. Ταχύτητα στροφών (rpm)
			Π → Πύση	Σ → Στέγνωμα	ΠΣ → Πύση και Στέγνωμα	Στρ. → Στροφές	ΣΣ → Στροφές και Στέγνωμα	8	9	
βαμβακερά --20°C, 30°C, 40°C, 60°C, 90°C		Πολύ και μέτρια λερωμένα βαμβακερά ή λινό. Για ιδιαίτερα λερωμένα είδη, επιλέξτε τη λειτουργία «Πρόπλυση».	Π				8	9	10	1400
			ΠΣ				5	6	6	1400
συνθετικά --20°C, 30°C, 40°C, 60°C		Μετρίως λερωμένα συνθετικά, υφάσματα σύμμεκτα με βαμβάκι.	Π				4	4.5	5	1400
			ΠΣ				4	4.5	5	1400
μάλλινα --20°C, 30°C, 40°C		Μάλλινα που πλένονται στο πλυντήριο. (Συμβουλευτείτε την ετικέτα οδηγιών πλύσης του ρούχου)	Π				2	2	2	600
γρήγορο 15' --20°C, 30°C, 40°C		Βαμβακερά και μικτά υφάσματα. Ελάχιστα φορεμένα ή καινούργια είδη.	Π				1	1	1	800
ανάμικτα --20°C, 30°C, 40°C		Φορτία μικτών ρούχων με μετρίως λερωμένα βαμβακερά και συνθετικά υφάσματα.	Π				4	4.5	5	1400
			ΠΣ				4	4.5	5	1400
eco 40-60		Κανονικά λερωμένα βαμβακερά ρούχα.	Π				8	9	10	1400
			ΠΣ				5	6	6	1400
ξέβγαλμα & στύψιμο	—	Σε αυτό το πρόγραμμα υπάρχει προεπιλογή για δύο ξεβγάλματα και στυψίματα.	Π				8	9	10	1400
			ΠΣ				5	6	6	1400
στύψιμο	—	Μη αυτόματη επιλογή της διάρκειας και του αριθμού στροφών στο στύψιμο.	Στρ.				8	9	10	1400
			ΣΣ				5	6	6	1400
στεγνό βαμβακερά	—	Τα υγρά βαμβακερά και λινό ρούχα μπορούν να στεγνωθούν μετά το στύψιμο.	Σ				5	6	6	/
στεγνό συνθετικά	—	Τα υγρά ρούχα με χημικές ίνες μπορούν να στεγνωθούν μετά το στύψιμο.	Σ				5	5	5	/
φρεσκάρισμα με ατμό	—	Πρόγραμμα κατάλληλο για την απομάκρυνση ιδιαίτερων οσμών (π.χ. οσμές καπνού, ψησίματος, μαγειρέματος κτλ.) από τα ρούχα.	Σ				2	2	2	/
πλύσιμο & στέγνωμα	—	Για τον καθαρισμό τυπικά λερωμένων αντικειμένων, τα οποία προορίζονται για να πλυθούν στους 40 °C ή στους 60 °C, μαζί στον ίδιο κύκλο, και για να τα στεγνώσετε με τέτοιο τρόπο, έτσι ώστε να μπορούν να αποθηκευτούν άμεσα στην ντουλάπα. Αυτό ο κύκλος χρησιμοποιείται για την αξιολόγηση της συμμόρφωσης με τη νομοθεσία της ΕΕ περί του οικολογικού σχεδιασμού για το πλύσιμο και το στέγνωμα.	ΠΣ				5	6	6	1400
20°C	—	Αυτό το πρόγραμμα είναι κατάλληλο για βαμβακερά ρούχα με ήπιους λεκέδες, εξοικονομεί ενέργεια.	Π				8	9	10	1400
			ΠΣ				5	6	6	1400
εξτρα υγιεινό 40°C, 60°C, 90°C		Πρόγραμμα για αποτελεσματική εξουδετέρωση των βακτηριδίων στα υφάσματα. Κατάλληλο για ρούχα βρεφών που έχουν παρουσιάσει ευαισθησία στα ρούχα.	Π				4	4	4	1400
			ΠΣ				4	4	4	1400
πρόγραμμα αυτοκαθαρισμού 90°C	—	Πρόγραμμα για την απομάκρυνση των υπολειμμάτων βρομιάς και βακτηριδίων τα οποία ενδέχεται να έχουν αναπτυχθεί στο πλυντήριο έπειτα από κάποιο διάστημα χρήσης, ιδίως αν χρησιμοποιούνται τακτικά προγράμματα πλύσης σε χαμηλή θερμοκρασία.	ΠΣ				0	0	0	800

*: Προαιρετικές λειτουργίες —: Δεν είναι δυνατή η επιλογή --: Θερμοκρασία νερού που δεν έχει ζηταθεί

Ναι: Χρειάζεται απορρυπαντικό Π: Προεπιλεγμένο

Παρακαλώ επιλέξτε την κατάλληλη θερμοκρασία πλύσης σύμφωνα με την ετικέτα οδηγιών φροντίδας των ρούχων, διαφορετικά τα ρούχα ενδέχεται να καταστραφούν.



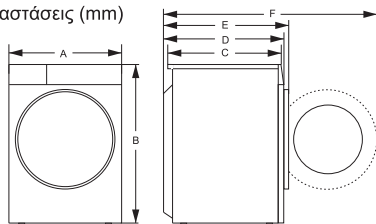
- Α. Επιλογές προγράμματος
- Β. Κουμπί «έναρξη/παύση»
- Γ. Παράθυρο εμφάνισης προγράμματος και κατάστασης λειτουργίας
- Δ. Κουμπί «καθυστέρηση λήξης»
- Ε. Κουμπί «επίπεδο στεγνώματος»

Θήκη απορρυπαντικού			Λειτουργίες προγράμματος πλύσης							Επίπεδο στεγνώματος				
Πρόπλυση	Κύρια πλύση	Μαλακτικό	Αθόρυβη	Κλειδώμα για παιδιά	Καθυστέρηση λήξης	Στροφές	Θερμοκρασία	Στέγνωμα	Πρόπλυση	Έξτρα ξέβγαλμα	Φύλαξη	Σιδέρωμα	Έξτρα στεγνώμα	Χρόνος στεγνώματος
*	Ναι	*	*	*	*	*	*	—	*	*	—	—	—	—
*	Ναι	*	*	*	*	*	*	*	*	*	*	*	Π	*
*	Ναι	*	*	*	*	*	*	—	*	*	—	—	—	—
*	Ναι	*	*	*	*	*	*	*	*	*	*	*	Π	*
*	Ναι	*	*	*	*	*	*	—	—	*	—	—	—	—
*	Ναι	*	*	*	*	*	*	—	*	*	—	—	—	—
*	Ναι	*	*	*	*	*	*	*	*	*	*	*	Π	*
*	Ναι	*	*	*	*	*	—	—	—	—	—	—	—	—
*	Ναι	*	*	*	*	*	—	*	—	—	*	*	Π	*
—	—	*	*	*	*	*	—	—	—	*	—	—	—	—
—	—	*	*	*	*	*	—	*	—	*	*	*	Π	*
—	—	—	*	*	*	*	—	—	—	—	—	—	—	—
—	—	—	*	*	*	*	—	*	—	—	*	*	Π	*
—	—	—	*	*	*	—	—	*	—	—	Π	*	*	*
—	—	—	*	*	*	—	—	*	—	—	—	*	*	*
—	—	—	*	*	*	—	—	*	—	—	—	—	—	Π
*	Ναι	*	*	*	*	*	—	—	—	—	—	—	—	Π
*	Ναι	*	*	*	*	*	—	—	*	*	—	—	—	—
*	Ναι	*	*	*	*	*	*	—	*	*	*	*	Π	*
*	Ναι	*	*	*	*	*	*	*	*	*	*	*	Π	*
—	—	—	*	*	*	—	—	—	—	—	—	—	—	Π

Προδιαγραφές

Περιγραφή	Αξία		
	WDQA9014EVJM*	WDQA9014EVJM*	WDQA1014EVJM*
Μοντέλο/Είδος			
Χωρητικότητα πλύσης/ στεγνώματος	8/5kg	9/6kg	10/6kg
Καθαρό βάρος	60kg	70kg	
Μέγ. ταχύτητα στροφών	1400rpm		
Ονομαστική τάση	220-240V ~		
Ισχύς παραγωγής θερμού νερού	1500W		
Ισχύς πλύσης	250W		
Ισχύς στεγνώματος	1350W		
Ισχύς συψίματος	500W		

Διαστάσεις (mm)



	8/5kg	9/6kg	10/6kg
Ευρετήριο	Διάσταση (mm)	Διάσταση (mm)	
A	595	595	
B	845	845	
C	460	540	
D	510	590	
E	555	635	
F	1040	1120	

Προσθέστε απορρυπαντικό, κλείστε την πόρτα και ορίστε πρόγραμμα πλύσης

Τοποθετήστε τα ρούχα που θέλετε να πλύνετε στον κάδο και κλείστε την πόρτα. Προσθέστε απορρυπαντικό στις αντίστοιχες θήκες για τον τύπο προγράμματος που θα επιλέξετε. Προσθέστε το απορρυπαντικό σύμφωνα με τις οδηγίες στην ενότητα

«Απορρυπαντικό και Πρόσθετα» στο Υχειρίδιο Χρήσης.

1. Ενεργοποιήστε τη συσκευή.
2. Περιστρέψτε το κουμπί επιλογής προγράμματος στο πρόγραμμα που επιθυμείτε. Πρέπει να περάσετε το κουμπί «Off» εάν η αρχική θέση του δείκτη δεν είναι στο «Off», εκκινήστε.
3. Επιλέξτε τη θερμοκρασία πλύσης και την ταχύτητα των στροφών πατώντας τα κουμπιά «Θερμοκρασία» και «Στροφές» αντίστοιχα.
4. Πατήστε το κουμπί «Επιλογές» για να επιλέξετε πρόσθετες λειτουργίες.
5. Μετά την έναρξη του προγράμματος, στο παράθυρο της οθόνης εμφανίζεται η διάρκεια του προγράμματος (ώρες: λεπτά) και κάθε πρόσθετη λειτουργία.

Επιλογή πρόσθετων λειτουργιών

Πατήστε το κουμπί «Επιλογές» στην κατάσταση αναμονής για να επιλέξετε την πρόσθετη λειτουργία για το τρέχον πρόγραμμα. Επιλέξτε μόνο μία λειτουργία για κάθε πάτημα του κουμπιού. Θα δείτε να αναβοσβήνει το αντίστοιχο εικονίδιο. Μετά την έναρξη, το πρόγραμμα δεν μπορεί να αλλάξει.

Πρόπλυση

– Επιλέξτε τη λειτουργία για την πρόπλυση για βελτιωμένη απόδοση στην πλύση και καλύτερη αφαίρεση λεκέδων. Η λειτουργία είναι κατάλληλη για πολύ λερωμένα ρούχα.

– Πριν από την είσοδο του νερού, προσθέστε απορρυπαντικό στη θήκη πρόπλυσης, ενώ απορρυπαντικό πρέπει να προστεθεί και στη θήκη κύριας πλύσης.

Επιπλέον ξεβγάλμα

Μετά την επιλογή της λειτουργίας επιπλέον ξεβγάλματος, προστίθεται μια επιπλέον διαδικασία ξεβγάλματος πριν τη χρήση μαλακτικού, και αυξάνεται ανάλογα ο συνολικός χρόνος λειτουργίας του προγράμματος.

Επιλογή πρόσθετων λειτουργιών

Εάν η βρύση δεν είναι ανοιχτή ή η πίεση του νερού είναι εξαιρετικά χαμηλή, θα εμφανιστεί το εικονίδιο σφάλματος εισόδου νερού και στην οθόνη θα εμφανιστεί η προειδοποιητική ένδειξη «F01».

Προειδοποίηση αποστράγγισης

Εάν ο σωλήνας πιέζεται, η αποστράγγιση δεν θα πραγματοποιηθεί ομαλά. Εάν η αποστράγγιση δεν μπορεί να ολοκληρωθεί για μεγάλο χρονικό διάστημα, θα εμφανιστεί στην οθόνη η προειδοποιητική ένδειξη «F03».

Εικονίδιο κλειδώματος πόρτας

Μόλις εκκινήσει το πρόγραμμα, φωτίζεται το εικονίδιο κλειδώματος της πόρτας και η πόρτα κλειδώνει.

– Μετά την ολοκλήρωση του προγράμματος, η κλειδαριά της πόρτας ανοίγει αυτόματα.

Κατά τη διάρκεια της παύσης, εάν η κατάσταση ανοίγματος της πόρτας μπορεί να γίνει κατά το ήμισυ, η κλειδαριά ανοίγει και η ένδειξη φωτισμού σβήνει.

– Όταν αναβοσβήνει η ένδειξη «κλειδωμά πόρτας» η πόρτα δεν ανοίγει για να αποφευχθεί περίπτωση τραυματισμού.

Λειτουργία καθυστέρησης λήξης

Η λειτουργία της καθυστέρησης επιτρέπει τη λειτουργία του πλυντηρίου σύμφωνα με τις ανάγκες του χρήστη. Για παράδειγμα, το βράδυ, όταν το ρεύμα είναι πιο οικονομικό.

- Μόνο στη λειτουργία αναμονής, αυτό το κουμπί ισχύει για την επιλογή του χρόνου παύσης.
- Μετά την επιλογή της λειτουργίας παύσης, ο χρόνος αυξάνεται κατά 1 ώρα κάθε φορά που πατιέται το κουμπί παύσης. Πριν την παύση, εάν ο χρόνος του προγράμματος δεν ικανοποιεί ακέραιο πολλαπλάσιο της 1 ώρας, θα ολοκληρωθεί πατώντας το κουμπί παύσης για μία φορά και έτσι αυξάνεται ο χρόνος κατά 1 ώρα κάθε φορά που πατιέται το κουμπί παύσης. Εάν επιλεγεί παύση, πριν τρέξει το πρόγραμμα, η τρέχουσα παύση μπορεί να ακυρωθεί περιστρέφοντας το κουμπί ώστε να επιλεγθούν άλλα προγράμματα.
- Ο χρόνος καθυστέρησης πρέπει να είναι μεγαλύτερος από το πρόγραμμα πλύσης καθώς ο χρόνος καθυστέρησης ξεκινά μετά τη λήξη του προγράμματος. Για παράδειγμα, εάν ο χρόνος του επιλεγμένου προγράμματος είναι 02:28, ο χρόνος καθυστέρησης που επιλέγεται θα πρέπει να είναι μεταξύ 03:00 και 24:00.
- Όταν η διαδικασία παύσης λειτουργήσει, το εικονίδιο «χρόνος παύσης» θα ανάψει. Όταν η διαδικασία παύσης λειτουργήσει, το εικονίδιο «χρόνος παύσης» θα ανάψει.
- Εάν επιλέξετε την καθυστέρηση λήξης και δεν πατήσετε το κουμπί έναρξης, η λειτουργία μπορεί να απενεργοποιηθεί στρέφοντας τον επιλογέα πριν την έναρξη.
- Για να απενεργοποιήσετε τη λειτουργία καθυστέρησης κατά τη διάρκεια του προγράμματος καθυστέρησης, θα πρέπει να απενεργοποιήσετε τη συσκευή πατώντας το κουμπί «On/Off» για 2 δευτερόλεπτα.

Αθόρυβη λειτουργία

Όταν το πλυντήριο βρίσκεται σε κατάσταση αναμονής, παύσης ή λειτουργίας, πατήστε τα κουμπιά « Στροφές + Επιλογές » ταυτόχρονα για 2 δευτερόλεπτα. Η οθόνη θα εμφανίσει το μήνυμα «bEEP offF». Θα απενεργοποιηθούν όλοι οι ήχοι, εκτός από τον συναγερμό σφάλματος.

Όταν το πλυντήριο βρίσκεται σε αθόρυβη λειτουργία, πατήστε τα κουμπιά « **Στροφές + Επιλογές** » ταυτόχρονα για 2 δευτερόλεπτα μέχρι να εμφανιστεί το μήνυμα «bEER on». Όλοι οι ήχοι θα ενεργοποιηθούν.

Κλειδώμα για παιδιά



Για την ενίσχυση της ασφάλειας των παιδιών, αυτό το πλυντήριο διαθέτει λειτουργία κλειδώματος για παιδιά. Μόλις εκκινήσει το πρόγραμμα, πατήστε το κουμπί θερμοκρασίας και στυψίματος «**Θερμοκρασία + Στροφές**» για 2 δευτερόλεπτα. Στη συνέχεια θα οριστεί η λειτουργία κλειδώματος για παιδιά. Επαναλάβετε την ίδια διαδικασία και το κλειδώμα ασφαλείας θα απενεργοποιηθεί.

- Η ενεργοποίηση της λειτουργίας «Κλειδώμα για παιδιά» θωρακίζει όλα τα κουμπιά λειτουργιών.
- Όταν απενεργοποιηθεί η συσκευή περιστρέφοντας τον επιλογέα προγράμματος στο «Off», η λειτουργία κλειδώματος για παιδιά απενεργοποιείται.
- Μετά την ολοκλήρωση του προγράμματος, η λειτουργία κλειδώματος για παιδιά απενεργοποιείται αυτόματα.

Εναρξη του προγράμματος

Αφού προχωρήσετε στις επιλογές σας και τοποθετήσετε απορροπαντικό εντός της θήκης απορροπαντικού, ανοίξτε τη βρύση και πιέστε το κουμπί «**Εναρξη/Παύση**». Στην οθόνη θα εμφανιστεί η πορεία του τρέχοντος προγράμματος με εικονίδια, από αριστερά προς τα δεξιά. Επίσης εμφανίζεται ο υπολειπόμενος χρόνος.

Ακώρωση του προγράμματος ή επανεπιλογή ρυθμίσεων

1. Στρέψτε τον επιλογέα προγράμματος στο «**Off**» για 3 δευτερόλεπτα και απενεργοποιήστε το πλυντήριο.
2. Επιλέξτε το νέο πρόγραμμα και τις ρυθμίσεις.
3. Πατήστε το κουμπί «**Εναρξη/Παύση**» για να ενεργοποιήσετε το πλυντήριο χωρίς να προσθέσετε επιπλέον απορροπαντικό.

Λήξη του προγράμματος


Όταν το πρόγραμμα ολοκληρωθεί, θα εμφανιστεί η ένδειξη «**End**» (λήξη). Εάν δεν πραγματοποιηθεί καμία ενέργεια για 2 λεπτά, η συσκευή θα απενεργοποιηθεί αυτόματα.


1. Περιστρέψτε τον επιλογέα προγράμματος στο «**Off**» για να απενεργοποιηθεί η συσκευή.
2. Κλείστε τη βρύση.
3. Ανοίξτε την πόρτα και βγάλτε έξω τα πλυμένα ρούχα.
4. Ανοίξτε την πόρτα ελαφρώς προκειμένου να αφήσετε την υγρασία να βγει προς τα έξω.

Προσθήκη ρούχων στη διάρκεια της πλύσης



Εάν θέλετε να προσθέσετε ρούχα στη διάρκεια της πλύσης, πιέστε το κουμπί «**Εναρξη/Παύση**».

- Εάν ανάψει το εικονίδιο προσθήκης , η πόρτα μπορεί να ανοίξει κατά τη διάρκεια της πλύσης και θα αναβοσβήνουν τα εικονίδια ένδειξης υπολειπόμενου χρόνου και κλειδώματος πόρτας. Τότε το εικονίδιο κλειδώματος πόρτας θα σβήσει και θα ανοίξει η πόρτα.

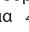
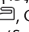
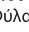
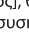
- Εάν δεν ανάψει το εικονίδιο προσθήκης , δεν αναβοσβήνει το εικονίδιο κλειδώματος πόρτας, αυτό σημαίνει ότι η τρέχουσα θερμοκρασία είναι άνω των 50 °C ή έχει υπερβεί τον χρόνο που μπορείτε να προσθέσετε ρούχα στη διάρκεια της πλύσης. Επομένως δεν επιτρέπεται να προσθέσετε ρούχα στο πλυντήριο.

Αυτόματη ζύγιση

Το πλυντήριο εμφανίζει το σήμα «—» μετά την εκκίνηση, το οποίο σημαίνει ότι ζυγίζει αυτόματα. Θα προσαρμόσει αυτόματα τη διάρκεια του προγράμματος (ώρες, λεπτά), ανάλογα με το βάρος των ρούχων.


Στέγνωμα

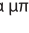


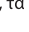
Πατήστε το κουμπί «**Επίπεδο στεγνώματος**» για να επιλέξετε τον χρόνο στεγνώματος και τις επιπλέον λειτουργίες του στεγνωτηρίου. Όταν επιλεχθούν οι λειτουργίες Σιδέρωμα , Φύλαξη  και Ξέστρα , θα ανάψει το αντίστοιχο εικονίδιο και ο χρόνος που απομένει για το πρόγραμμα θα εμφανιστεί στην οθόνη. Όταν επιλεχθεί η λειτουργία [Χρόνος στεγνώματος], θα ανάψει το σχετικό εικονίδιο Χρόνος στεγνώματος . Η συσκευή μπορεί να υπολογίσει το βάρος των ρούχων και να προσαρμόσει ανάλογα τον χρόνο στεγνώματος.

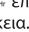
- Πριν χρησιμοποιήσετε το στεγνωτήριο, βεβαιωθείτε ότι τα ρούχα είναι κατάλληλα για το στεγνωτήριο (ανατρέξτε στον πίνακα προγραμμάτων για να επιβεβαιώσετε ποια είδη ρούχων μπορούν να στεγνωθούν).
- Πριν αρχίσει το στέγνωμα, βεβαιωθείτε ότι η βρύση είναι ανοιχτή κι ότι λειτουργεί η παροχή του κρύου νερού.
- Πριν χρησιμοποιήσετε ξεχωριστά το στεγνωτήριο, αφαιρέστε τα ρούχα, από τα οποία έχει αφαιρεθεί το νερό από τον κάδο και ξεχωρίστε τα μεταξύ τους πριν τα τοποθετήσετε ξανά στον κάδο.
- Όταν στεγνώνετε λίγα ή ελαφριά ρούχα, ο χρόνος στεγνώματος μπορεί να είναι μικρότερος από τον χρόνο που θα επιλέξετε.
- Εάν ρούχα που πλένονται στο χέρι χρειάζονται στέγνωμα, πριν τα στεγνώσετε, παρακαλούμε επιλέξτε στύψιμο με τον μεγαλύτερο δυνατό αριθμό στροφών, σύμφωνα με το είδος των ρούχων. Σας συστήνουμε να επιλέξετε το πρόγραμμα «Στύψιμο+ Επίπεδο Στεγνώματος».
- Μετά το τέλος του στεγνώματος, η συσκευή θα συνεχίσει να λειτουργεί για ένα διάστημα σύμφωνα με ένα συγκεκριμένο ρυθμό για να ξεχωρίσει τα ρούχα και να μειώσει το τσαλάκωμα.
- Η προσκόλληση στα τοιχώματα υπερβολικής ποσότητας βαμβακερών ρούχων, μετά την απομάκρυνση του νερού, μπορεί να επηρεάσει το αποτέλεσμα του στεγνώματος. Για αυτό συστήνεται να τοποθετείτε τα ρούχα στο στεγνωτήριο αφού τα ξεχωρίσετε με το χέρι.
- Η υπερφόρτωση του στεγνωτηρίου μπορεί να επηρεάσει το αποτέλεσμα του στεγνώματος, ενώ το παρατεταμένο στέγνωμα μπορεί να προκαλέσει τσαλάκωμα των ρούχων. Για ρούχα με χημικά επεξεργασμένες ίνες, όπως π.χ. τα πουκάμισα, συστήνεται να επιλέξετε τη λειτουργία σιδερώματος.

- Εάν ρούχα από διαφορετικά υλικά τοποθετηθούν μαζί στο στεγνωτήριο, μπορεί να επηρεαστεί το αποτέλεσμα του στεγνώματος. Συστήνεται να κατηγοριοποιείτε τα ρούχα πριν τα στεγνώσετε.
- Εάν παρουσιαστεί σφάλμα κατά το στέγνωμα, παρακαλούμε ανατρέξτε στην ενότητα [Σφάλμα στεγνωτηρίου].

Με τη λειτουργία [Σιδέρωμα] , τα ρούχα μπορούν να σιδερωθούν με ελάχιστο νερό μετά το στέγνωμα.

Με τη λειτουργία [Φύλαξη] , τα ρούχα μπορούν να φορεθούν αμέσως μετά το στέγνωμα.

Με τη λειτουργία [Ξέστρα στέγνωμα] , τα ρούχα μπορούν να φυλαχθούν μετά το στέγνωμα.

Η λειτουργία [Χρόνος στεγνώματος]  επιτρέπει το στέγνωμα των ρούχων για συγκεκριμένη χρονική διάρκεια.

Πατήστε το κουμπί «**Επίπεδο στεγνώματος**» για να επιλέξετε ανάμεσα σε 6 επιλογές χρόνου στεγνώματος: 30 λεπτά, 1 ώρα, 1,5 ώρα, 2 ώρες, 3 ώρες και 4 ώρες. Παρακαλούμε επιλέξτε έναν εύλογο χρόνο στεγνώματος.




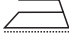























Διαφορετικά, τα ρούχα δεν θα στεγνώσουν πλήρως αν ο χρόνος στεγνώματος είναι πολύ σύντομος.

Σημείωση: Τα βρεγμένα ρούχα που στάζουν νερό δεν είναι κατάλληλα για στέγνωμα στο στεγνωτήριο, ενδέχεται να ενεργοποιηθεί ο συναγερμός σφάλματος της συσκευής!

Βάρος ρούχων κατά προσέγγιση

 Εσώρουχα (περίπου 50g βαμβάκι)	 Μακρυμάνικα εσώρουχα (περίπου 150g βαμβάκι)	 Πετσέτα μπάνιου (περίπου 300g βαμβάκι)
 Κάλτσες (περίπου 50g βαμβάκι)	 Φούστα (περίπου 400g επεξεργασμένων ινών)	 Πιτζάμες (σετ) (περίπου 500g βαμβάκι)
 Πετσέτα (περίπου 70g βαμβάκι)	 Πουκάμισο (περίπου 200g σύμμεικτου υφάσματος)	 Σεντόνι (σετ) (περίπου 500g βαμβάκι)
 Τζιν παντελόνι (περίπου 800g βαμβάκι)	 Μάλλινο πουλόβερ (περίπου 400g μαλλι)	 Σακάκι (περίπου 800g βαμβάκι)

Πίνακας φροντίδας υφασμάτων

	Ανθεκτικό υλικό		Απαγορεύεται το σιδέρωμα
	Ευαίσθητο ύφασμα		Σιδέρωμα αποκλειστικά με ατμό
	Το ρούχο μπορεί να πλυθεί στους 95°C		Απαιτείται στρώσιμο του υφάσματος πριν το σιδέρωμα
	Το ρούχο μπορεί να πλυθεί στους 60°C		Απαγορεύεται το στύψιμο και το στράγγισμα
	Το ρούχο μπορεί να πλυθεί στους 40°C		Απαγορεύεται το στεγνό καθάρισμα
	Το ρούχο μπορεί να πλυθεί στους 30°C		Στέγνωμα σε οριζόντια θέση
	Μόνο πλύσιμο στο χέρι		Μπορεί να στεγνώσει κατά το άπλωμα
	Μόνο στεγνό καθάρισμα		Στέγνωμα κατά το άπλωμα
	Επιτρέπεται η λεύκανση σε κρύο νερό		Στέγνωμα σε στεγνωτήριο, κανονική θερμοκρασία
	Απαγορεύεται η λεύκανση με χλωρίνη		Στέγνωμα σε στεγνωτήριο, χαμηλή θερμοκρασία
	Σιδέρωμα σε μέγιστη θερμοκρασία 100°C		Απαγορεύεται το στέγνωμα σε στεγνωτήριο
	Σιδέρωμα σε μέγιστη θερμοκρασία 150°C		Στέγνωμα σε απλώστρα
	Σιδέρωμα σε μέγιστη θερμοκρασία 200°C		Στεγνό καθάρισμα αποκλειστικά με διάλυμα υπερχλωροαιθυλενίου, υδρογονάνθρακα, καθαρή αλκοόλη ή R113
	Στεγνό καθάρισμα αποκλειστικά με διαλ. υδρογονάνθρακα, καθαρό αλκοόλ ή R113		

Απαγορεύεται η χρήση πλυντηρίου • Απαγορεύεται η χρήση στεγνωτηρίου

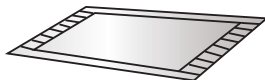
Ρούχα για τα οποία απαγορεύεται η χρήση πλυντηρίου και στεγνωτηρίου



Δερμάτινα και γούινα ρούχα (ενδέχεται να χαλάσει η φόρμα τους)



Ρούχα που περιέχουν βισκόζη (ενδέχεται να χαλάσει η φόρμα τους ή να αποχρωματιστούν)



Μεγάλα ελαστικά μαξιλάρια με καρβαμιδική επένδυση (ενδέχεται να καταστραφούν ή να εμφανιστεί η ένδειξη σφάλματος)



Καπέλα από σκληρά υλικά (Θα καταστραφεί το πλυντήριο και θα εμφανιστεί η ένδειξη σφάλματος)



Μαξιλάρια, αντικείμενα με βαμβακερές βάτες, αφρώδη ή άλλα σπογγώδη υλικά, καλύμματα χαλιών (ενδέχεται να καταστραφούν ή να εμφανιστεί η ένδειξη σφάλματος)

Άλλα:
Ρούχα με πτυχώσεις ή ανάγλυφη επιφάνεια, κρεπ υφάσματα, Ρούχα που χαλαί εύκολα η φόρμα τους (κουστούμια, πανωφόρια, γραβάτες και φορέματα, κ.λπ.), Ρούχα που σχηματίζουν εύκολα χνουδι (από βελούδο ή βαμβακερό βελούδο)

Ρούχα για τα οποία απαγορεύεται η χρήση στεγνωτηρίου



Ρούχα που φέρουν σχετική ετικέτα (ενδέχεται να καταστραφούν)



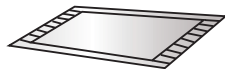
Μάλλινα ρούχα (ενδέχεται να συρρικνωθούν ή να καταστραφεί η γούινη επιφάνεια)



Καλσόν, νάιλον κάλτσες (ενδέχεται να καταστραφούν ή να χαλάσει η φόρμα τους)



Κολλιαριστά ρούχα



Μαξιλάρια ή ρούχα με γούνα (ενδέχεται να καταστραφούν ή να εμφανιστεί η ένδειξη σφάλματος)



Καλύμματα κρεβατιού (ενδέχεται να καταστραφούν ή να εμφανιστεί η ένδειξη σφάλματος)



Ρούχα με δαντέλα ή κεντήματα, νέες συνθετικές ίνες (πολύ λεπτές ίνες) (ενδέχεται να χαλάσει η φόρμα τους)



Μεταξωτά ρούχα

Εάν χρησιμοποιηθεί για το στέγνωμα μαξιλαριών ή γούιινων ρούχων, ενδέχεται να φράξει ο σωλήνας αποστράγγισης.

Σημείωση!

- Ο κατάλογος ρούχων για τα οποία απαγορεύεται το πλύσιμο και το στέγνωμα είναι ενδεικτικός και όχι εξαντλητικός.
- Τα βρεγμένα ρούχα που στάζουν νερό δεν είναι κατάλληλα για στέγνωμα στο στεγνωτήριο, ενδέχεται να ενεργοποιηθεί ο συναγερμός σφάλματος της συσκευής!

Είδος σφάλματος

Είδος σφάλματος	Συνιστώμενες ενέργειες
Η συσκευή δεν πραγματοποιεί τη διαδικασία στεγνώματος	<ul style="list-style-type: none">① Βεβαιωθείτε ότι έχετε επιλέξει το πρόγραμμα στεγνώματος.① Βεβαιωθείτε ότι η βρύση είναι ανοιχτή.① Βεβαιωθείτε ότι η πόρτα της συσκευής έχει κλείσει καλά.① Ελέγξτε αν το φορτίο των ρούχων είναι υπερβολικό (ανατρέξτε στον πίνακα του προγράμματος και ελέγξτε την ανάλογη χωρητικότητα του προγράμματος), αφαιρέστε μέρος των ρούχων κι επαναλάβετε τη διαδικασία.
Το αποτέλεσμα στεγνώματος δεν είναι επαρκές	<ul style="list-style-type: none">① Ελέγξτε αν το φορτίο των ρούχων είναι υπερβολικό. Εάν ναι, το αποτέλεσμα του στεγνώματος δεν θα είναι ικανοποιητικό και τα ρούχα θα τσαλακωθούν. Παρακαλούμε καταλείψτε τα ρούχα που βρίσκονται στον κάδο σε δύο φορτία και στεγνώστε τα ξεχωριστά.① Ελέγξτε αν ρούχα (όπως π.χ. χοντρά βαμβακερά κ.λπ.) που δεν είναι εύκολο να στεγνωθούν έχουν αναμειχθεί με ρούχα που στεγνώνονται εύκολα (π.χ. χημικά επεξεργασμένες ίνες, κ.τ.λ.). Παρακαλούμε στεγνώστε ξεχωριστά τα ρούχα κάθε κατηγορίας ή στεγνώστε τα ξανά.
Η διαδικασία στεγνώματος διαρκεί υπερβολικά	<ul style="list-style-type: none">① Ελέγξτε αν το φορτίο των ρούχων είναι υπερβολικό (ανατρέξτε στον πίνακα του προγράμματος και ελέγξτε την ανάλογη χωρητικότητα του προγράμματος), αφαιρέστε μέρος των ρούχων κι επαναλάβετε τη διαδικασία.① Δεν έχει αφαιρεθεί πλήρως το νερό από τα ρούχα (ανατρέξτε στη σχετική ενότητα του εγχειριδίου για τα προβλήματα αποστράγγισης του κάδου)① Τα ρούχα έχουν πιο χοντρή ύφανση (π.χ. τζιν υφάσματα, κλπ.).

Οδηγίες Προγράμματος

1. Το πρόγραμμα eco 40-60 είναι κατάλληλο για την πλύση κανονικά λερωμένων βαμβακερών ρούχων με συνιστώμενη θερμοκρασία πλύσης στους 40 °C ή 60 °C, μαζί στον ίδιο κύκλο, και συμμορφώνεται με τις απαιτήσεις οικολογικού σχεδιασμού της σχετικής νομοθεσίας της ΕΕ.
2. Η κατανάλωση ισχύος στην κατάσταση απενεργοποίησης είναι 0,49W και στην κατάσταση αναμονής 0,49W.
3. Τα πιο αποδοτικά προγράμματα όσον αφορά στην κατανάλωση ενέργειας είναι γενικά τα προγράμματα που εκτελούνται σε χαμηλότερες θερμοκρασίες και είναι μεγαλύτερης διάρκειας.
4. Η φόρτωση του οικιακού πλυντηρίου ή του οικιακού στεγνωτηρίου ρούχων έως τη χωρητικότητα που υποδεικνύεται από τον κατασκευαστή για τα αντίστοιχα προγράμματα συμβάλλει στην εξοικονόμηση ενέργειας και νερού.
5. Ορθή χρήση απορρυπαντικού, μαλακτικού και άλλων προσθέτων Μην χρησιμοποιείτε υπερβολική ποσότητα απορρυπαντικού. Κάτι τέτοιο ενδέχεται να επηρεάσει τα αποτελέσματα πλύσης αρνητικά.
6. Περιοδικό καθαίρισμα, περιλαμβανομένης της βέλτιστης συχνότητας, και αποφυγή σχηματισμού αλάτων και διαδικασία.
7. Ο θόρυβος και η περιεκτικότητα εναπομείνουσας υγρασίας επηρεάζονται από την ταχύτητα περιστροφής: όσο υψηλότερη κατά το στάδιο στυψίματος, τόσο υψηλότερος ο θόρυβος και τόσο χαμηλότερη η περιεκτικότητα εναπομείνουσας υγρασίας.
8. Η ετικέτα πληροφοριών προϊόντος και κατανάλωσης ενέργειας και οι πληροφορίες κατάρτησης προϊόντος είναι διαθέσιμες μέσω σάρωσης του κωδικού QR.

9. Πληροφορίες πρότυπων προγραμμάτων

10. Ο κύκλος πλύσης και στεγνώματος καθαρίζει τα κανονικά λερωμένα βαμβακερά ρούχα με συνιστώμενη θερμοκρασία πλύσης στους 40°C ή 60 °C, μαζί στον ίδιο κύκλο και συμμορφώνει -ται με τις απαιτήσεις οικολογικού σχεδιασμού της σχετικής νομοθεσίας της ΕΕ.

Πρόγραμμα	Μέγ. Φόρτος πλύσης (κιλά)	Επιλεγ - μένη θερμοκρ.	Όνομα-στική χωρητικό-τητα(κιλά)	Μέγιστη θερμοκρα-σία στον κάδο	Διάρκεια προγράμ-ματος (h:min)	Κατα-νάλωση ενέργειας (kWh/κύ-κλο)	Κατανάλω-ση νερού (λίτρα/κύκλο)	Περιεκτι-κότητα εναπομ. υγρασίας (%)	Μέγιστη ταχύτητα στροφών (rpm)
Eco 40-60 πλήρες φορτίο	8kg	—	8	34	3:26	0.740	55.0	53.00	1400
	9kg	—	9	35	3:36	0.780	55.0	51.00	1400
	10kg	—	10	35	3:48	0.980	65.0	52.50	1400
Eco 40-60 μισό φορτίο	8kg	—	4	30	2:48	0.372	40.0	53.00	1400
	9kg	—	4.5	29	2:54	0.480	45.0	52.00	1400
	10kg	—	5	29	3:00	0.480	50.0	52.50	1400
Eco 40-60 1/4 φορτίο	8kg	—	2	25	2:48	0.250	30.0	53.00	1400
	9kg	—	2.5	25	2:54	0.250	30.0	52.00	1400
	10kg	—	2,5	25	3:00	0,220	30.0	52.50	1400
πλύσιμο & στέγνωμα πλήρες φορτίο	8kg	—	5	26	11:30	3.170	92.0	2.90	1400
	9kg	—	6	26	10:30	3.600	102.0	1.10	1400
	10kg	—	6	26	10:30	3.600	102.0	1.10	1400
πλύσιμο & στέγνωμα μισό φορτίο	8kg	—	2.5	26	8:00	1.900	63.0	2.90	1400
	9kg	—	3	26	6:30	2.300	70.0	0.40	1400
	10kg	—	3	26	6:30	2.300	70.0	0.40	1400
βαμβακερά	8kg	20°C	8	20	2:09	0.240	68.0	53.00	1400
	9kg	20°C	9	20	2:09	0.190	78.0	53.00	1400
	10kg	20°C	10	20	2:09	0.200	85.0	51.00	1400
βαμβακερά	8kg	60°C	8	57	3:29	1.180	68.0	53.00	1400
	9kg	60°C	9	55	3:29	1.550	78.0	53.00	1400
	10kg	60°C	10	55	3:29	1.600	85.0	51.00	1400
ανάμικτα	8kg	40°C	4	38	1:58	0.580	58.0	55.00	1400
	9kg	40°C	4.5	38	1:58	0.700	66.0	45.00	1400
	10kg	40°C	5	38	1:58	0.750	69.0	45.00	1400
γρήγορο 15'	8kg	40°C	1	38	0:30	0.310	18.0	55.00	800
	9kg	40°C	1	38	0:30	0.330	22.0	55.00	800
	10kg	40°C	1	38	0:30	0.330	22.0	55.00	800
20°C	8kg	20°C	8	21	1:50	0.190	65.0	55.00	1400
	9kg	20°C	9	21	1:50	0.190	78.0	53.00	1400
	10kg	20°C	10	20	1:50	0.200	85.0	51.00	1400

Οι τιμές που παρέχονται για τα προγράμματα, εκτός του Eco 40-60, είναι ενδεικτικές μόνο.

WD GORENJE
8/5 kg-1400
9/6 kg-1400
10/6 kg-1400

X-XXA