

# Hisense

life reimagined

NÁVOD K OBSLUZE  
NÁVOD NA OBSLUHU  
HASZNÁLATI UTASÍTÁS

RB372N4AC2  
RB372N4AW2  
RB372N4CCD

**Česky**  
**Slovensky**  
**Magyar**

# Hisense

life reimagined

## NÁVOD NA OBSLUŽE

Před používáním tohoto spotřebiče si prosím důkladně přečtěte tento návod k obsluze a uložte jej pro jeho budoucí využití

**Česky**

## Obsah

Informace o bezpečnosti a varování.....	2	Použití vašeho spotřebiče .....	16
Instalace vašeho nového spotřebiče .....	8	Užitečné rady a tipy .....	17
Popis spotřebiče .....	9	Péče a čištění .....	18
Změna směru otevírání dvířek.....	11	Odstranění možných problémů .....	19
Provoz .....	14	Likvidace starého spotřebiče .....	21



## Informace o bezpečnosti a varování

Z důvodu vaší bezpečnosti a správného použití, ještě před instalací a prvním použitím spotřebiče, si pozorně přečtete tento návod k obsluze, včetně těchto tipů a varování. Abyste zabránili nežádoucím chybám a nehodám, je důležité zajistit, aby se všechny osoby používající tento spotřebič důkladně seznámily s jeho obsluhou a bezpečnostními funkcemi. Uchovejte si tyto pokyny a v případě předání spotřebiče se ujistěte, zda zůstal tento návod ve spotřebiči tak, aby byl používán v průběhu celé životnosti a správně informoval o správném používání spotřebiče a bezpečnosti. Z bezpečnostních důvodů a pro ochranu majetku dodržujte pokyny v tomto návodu, protože výrobce nenese žádnou zodpovědnost za poškození způsobené nedodržením těchto pokynů.

### Bezpečnost dětí a jiných nezpůsobilých osob

- Podle standardu EN

Tento spotřebič mohou používat děti od 8 let a osoby s omezenými fyzickými, sensorickými nebo mentálními schopnostmi, nebo bez dostatečných zkušeností a znalostí, pokud jsou pod dohledem nebo byly poučeny o správném a bezpečném použití spotřebiče a porozuměly možným rizikům. Nedovolte dětem hrát si se spotřebičem. Čištění a údržbu nesmějí provádět děti bez dozoru.

Děti ve věku od 3 do 8 let mohou vkládat a vyjímat položky z chladicích spotřebičů.

Podle standardu IEC

Tento spotřebič není určen k používání osobám (včetně dětí) s omezenými fyzickými, sensorickými nebo mentálními schopnostmi, nebo bez dostatečných zkušeností a znalostí, pokud nejsou pod dohledem nebo byly poučeny o správném

a bezpečném použití spotřebiče osobou zodpovědnou za jejich bezpečnost.


- Držte obalové materiály mimo dosahu dětí, protože představují riziko udušení.
- V případě likvidace spotřebiče odpojte zástrčku od síťové zásuvky, odřízněte napájecí kabel (co nejbliže u spotřebiče) a sundejte dvířka, abyste zabránili úrazu dětí elektrickým proudem, nebo jejich uvěznění ve spotřebiči.
- Pokud tento spotřebič obsahující magnetická těsnění dvířek nahrazuje starší model s pružinovým zámkem (západkou) na dvířkách nebo víku, před likvidací starého spotřebiče znehodnoťte západku. Tímto zabráníte možnému uvěznění dětí ve spotřebiči.

### **Všeobecná bezpečnost**

- **VAROVÁNÍ** – Tento spotřebič je určen pro použití v domácnosti a podobném prostředí, jak jsou
  - zaměstnanecké kuchyně v prodejnách, kancelářích nebo jiném pracovním prostředí;
  - farmy a klienti hotelů, motelů a jiné typy ubytovacího zařízení;
  - místa pro výdej snídaní;
  - cateringové a jiné podobné neprodejné akcie
- **VAROVÁNÍ** – V spotřebiči neskladujte explozivní látky, jako jsou plechovky s hořlavými plyny.
- **VAROVÁNÍ** – Pokud je poškozen napájecí kabel, musí ho vyměnit výrobce, servisní technik nebo podobně kvalifikovaná osoba, aby se zabránilo případnému nebezpečí.
- **VAROVÁNÍ** – Udržujte větrací otvory spotřebiče nebo vestavěného nábytku volné bez překážek.
- **VAROVÁNÍ** – K urychlení procesu odmrazování nepoužívejte mechanická zařízení jiná než doporučená výrobcem.
- **VAROVÁNÍ** – Zabraňte poškození chladicího okruhu.
- **VAROVÁNÍ** – Ve skladovacím prostoru spotřebiče nepoužívejte elektrické spotřebiče, pokud nejde o typ, který je doporučený výrobcem.

- **VAROVÁNÍ** – Chladicí a izolační plyn je hořlavý. Likvidaci starého spotřebiče může provádět pouze autorizované servisní středisko. Nevystavujte ohni.
- **VAROVÁNÍ** – Při umístění spotřebiče se ujistěte, zda není napájecí kabel zachycen nebo poškozen.
- **VAROVÁNÍ** – Neumísťujte mnohočetné přenosné zásuvky nebo přenosné zdroje napájení na zadní stranu spotřebiče.
- **VAROVÁNÍ** – Potravinu musí být před vložením do chladničky zabaleny a tekutiny musí být baleny do láhví nebo uzavřených nádob, aby se předešlo problému, protože designová struktura výrobku se nečistí snadno.



Symbol  je varováním a znamená, že chladivo a izolační plyn je hořlavý.

**Varování: Nebezpečí požáru/hořlavé materiály**

### **Výměna žárovky osvětlení**

- **VAROVÁNÍ** – Žárovky osvětlení nesmí vyměňovat uživatel! Pokud je osvětlení poškozeno, požádejte o pomoc zákaznickou linku.

Toto varování se týká pouze chladniček, které mají žárovky osvětlení.

### **Chladivo**

Chladicí izobutan (R600a), který je obsažen v chladicím okruhu spotřebiče, je přírodní plyn s vysokou kompatibilitou s životním prostředím, který je přece jen hořlavý. Během přepravy a instalace spotřebiče zabraňte poškození komponentů chladicího okruhu. Chladivo (R600a) je hořlavé.

- **VAROVÁNÍ** – Chladničky v izolaci obsahují chladivo a chladicí plyny. Chladivo a chladicí plyny musí být likvidovány odborně, protože mohou způsobit poranění očí nebo vznícení. Před provedením správné likvidace se ujistěte, zda není potrubí chladicího okruhu poškozené.

Pokud by došlo k poškození chladicího okruhu:

- Vyhněte se otevřenému ohni a zdrojům vznícení.
- Důkladně vyvětrejte místnost, ve které se spotřebič nachází.

Je nebezpečné měnit nebo upravovat spotřebič jakýmkoliv způsobem.

Jakékoliv poškození přívodního kabelu může vést ke zkratu, požáru a/nebo zasažení elektrickým proudem.



## **Elektrická bezpečnost**

1. Napájecí kabel nesmí být prodlužován.
2. Ujistěte se, zda není zástrčka napájecího kabelu poškozena. Rozdrčená nebo poškozená zástrčka se může přehřívat a způsobit požár.
3. Ujistěte se, zda máte volný přístup k zástrčce spotřebiče.
4. Netahejte za napájecí kabel.
5. Pokud je elektrická zásuvka uvolněná, nepřipojujte k ní zástrčku. Hrozí riziko zasažení elektrickým proudem nebo vzniku požáru.
6. Nesmíte používat tento spotřebič bez krytu vnitřního osvětlení.
7. Chladnička je určena pouze na napájení z jedné fáze střídavého proudu s hodnotami 220~240 V/50 Hz. Pokud je kolísání napětí v místě bydliště uživatele tak velké, že přesahuje výše uvedené limity, z bezpečnostních důvodů použijte pro chladničku automatický napěťový regulátor s více než 350 W. Chladnička musí být vybavena speciální napájecí zástrčkou namísto běžné s jinými elektrickými spotřebiči. Zástrčka musí odpovídat zásuvce s uzemňovacím kontaktem.

## **Běžné použití**

- Ve spotřebiči neskladujte hořlavé plyny ani tekutiny. Hrozí riziko exploze.
- Ve spotřebiči nepoužívejte jiné elektrické spotřebiče (např. elektrický výrobek zmrzliny, mixéry atd.).
- Při odpojování spotřebiče z elektrické zásuvky, vždy tahejte za zástrčku. Netahejte za kabel.

- Do blízkosti plastových dílů tohoto spotřebiče nedávejte horké předměty.
- Nedávejte žádné předměty do blízkosti vzduchových otvorů v zadní stěně.
- Balené mrazené potraviny skladujte v souladu s pokyny výrobce mrazených potravin.
- Měli byste striktně dodržovat doporučení týkající se skladování v spotřebiči od výrobce. Viz příslušné pokyny o skladování.
- Do mrazícího prostoru nedávejte sycené nebo šumivé nápoje, protože vytvářejí tlak na nádobu, která může explodovat, což může vést k poškození spotřebiče.
- Nekonzumujte mrazené pokrmy ihned po vyjmutí z mrazničky, můžete se poranit.
- Neumísťujte spotřebič na přímé sluneční světlo.
- Držte hořící svíčky, lampy a jiné předměty s otevřeným ohněm v dostatečné vzdálenosti od spotřebiče, abyste zabránili riziku požáru.
- Spotřebič je určen na uskladnění pokrmů a / nebo nápojů v běžné domácnosti podle popisu v návodu. Spotřebič je těžký. Zvyšte pozornost při jeho přemísťování.
- Nevyjímejte ani se nedotýkejte položek v prostoru mrazení, pokud máte vlhké/mokrý ruce, protože to může vést k poraněním pokožky nebo popáleninám z mrazu.
- Nikdy nepoužívejte dno, zásuvky, dvířka apod. na stoupání nebo jako podpěru.
- Mrazené potraviny nesmějí být po rozmrazení znovu zmrazeny.
- Nekonzumujte ledové nanuky nebo kostky ledu hned po vyjmutí z mrazničky, protože byste si tak mohli poranit ústa a rty.
- Abyste zabránili pádu předmětů a zranění nebo poškození spotřebiče, nepřetěžujte přihrádky dvířek ani do zásuvek nedávejte nadměrné množství potravin.

## **Upozornění!**

### **Péče a čištění**

- Před údržbou vypněte spotřebič a odpojte zástrčku od elektrické zásuvky.

- Spotřebič nečistěte kovovými předměty, parními čističi, éterickými oleji, organickými rozpouštědly ani drsnými čističi.
- Na odstraňování námrazy ze spotřebiče, nepoužívejte ostré předměty. Použijte plastovou škrabku.

## **Instalace**

### **Důležité!**

- Při připojení k elektrické síti buďte opatrní, dodržujte pokyny v tomto návodu.  
Spotřebič vybalte a zkontrolujte ho z hlediska viditelných poškození.
- Pokud je spotřebič poškozen, nepřipojujte ho. Oznamte případné poškození v místě zakoupení. V tomto případě si nechte obalový materiál.
- Doporučuje se počkat několik hodin, před připojením spotřebiče, aby se olej v kompresoru ustálil.
- Okolo spotřebiče zajistěte dostatečné větrání, v opačném případě může docházet k přehřívání. K dosažení dostatečného větrání dodržujte pokyny k instalaci.
- Pokud je to možné, zadní stěna spotřebiče by neměla být velmi blízko stěny a neměla by se dotýkat horkých částí (kompresor, kondenzátor), aby se zabránilo riziku požáru, dodržujte příslušné pokyny k instalaci.
- Spotřebič nesmí být umístěn v blízkosti radiátorů nebo sporáků.
- Po instalaci spotřebiče se ujistěte, zda je zástrčka snadno přístupná.

## **Servis**

- Všechny elektrické činnosti ohledně servisu spotřebiče musí provádět kvalifikovaný servisní technik, nebo kompetentní osoba.
- Tento spotřebič může opravovat pouze autorizované servisní středisko a mohou se používat pouze originální náhradní.
  - 1) Pokud je spotřebič Frost Free.
  - 2) Pokud spotřebič obsahuje mrazicí prostor.



## Instalace vašeho nového spotřebiče

Před prvním použitím spotřebiče, byste měli být informováni o následujících tipech.

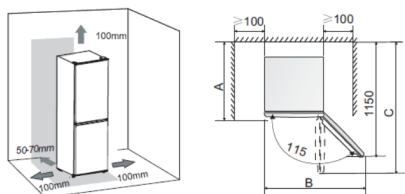
### Větrání spotřebiče



Aby se zvýšila účinnost chladicího systému a šetřila

energie, je třeba zajistit dobré větrání kolem spotřebiče. Z tohoto důvodu by měl být zajištěn dostatečný prostor okolo spotřebiče.

Doporučení: 50-70 mm volného prostoru od zadní stěny, nejméně 100 mm od vrchu a nejméně 100 mm od jeho bočních stěn a zajistit dostatek prostoru před dvířky, pro zajištění jejich otevření o 115°. Tak jak je to uvedeno na následujících obrázcích.



	A	B	C
Bez rukojeti	660	880	1210
S rukojetí	708	925	1220

#### Technické údaje

A	Hloubka (zavřená dvířka)
B	Šířka
C	Hloubka (otevřená dvířka)

### Poznámka:

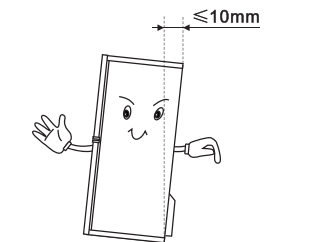
- Tento spotřebič funguje správně v rámci klimatické třídy uvedené v tabulce níže. Spotřebič nemusí fungovat správně, pokud zůstane delší dobu při teplotě nad nebo pod uvedeným rozsahem.

Klimatická třída	Okolní teplota
SN	+10 °C do +32 °C
N	+16 °C do +32 °C
ST	+16 °C do +38 °C
T	+16 °C do +43 °C

- Postavte váš spotřebič na suché místo, aby byl chráněn před vysokou vlhkostí.
- Spotřebič udržujte mimo dosahu přímého slunečního záření, deště ostavte váš spotřebič na suché místo, aby byl chráněn před vysokou vlhkostí.
- Spotřebič udržujte mimo dosahu přímého slunečního záření, deště.

### Vyrovnění spotřebiče

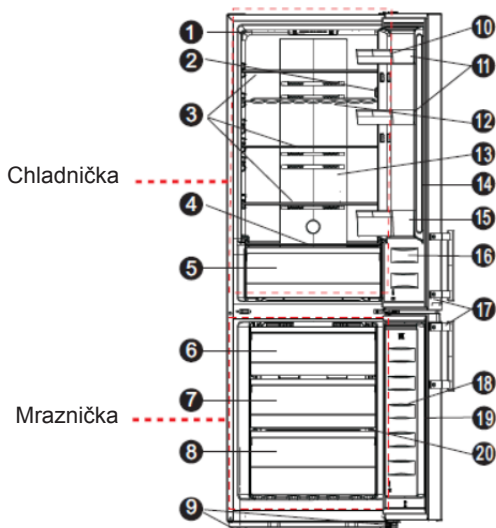
- Na dostatečné vyrovnání a zajištění cirkulace spodní zadní části spotřebiče, může být nutné upravit spodní nožičky.
- Můžete je upravit manuálně pomocí ruky nebo pomocí vhodného klíče. Pro zajištění samo-zavírání dvířek, nakloňte vrchol směrem dozadu přibližně o 10 mm.



## Popis spotřebiče

### Pohled na spotřebič (Displej)

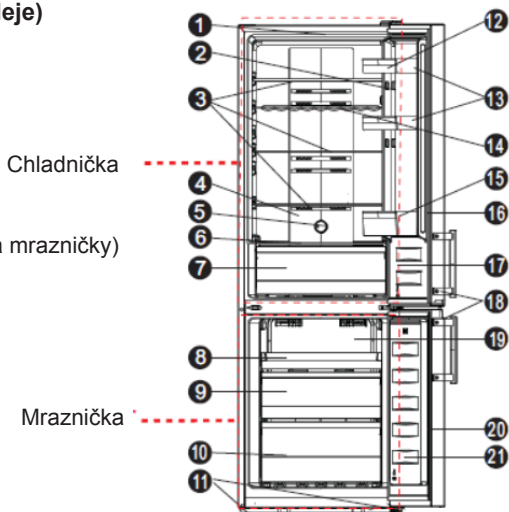
1. Dsplej
2. Spínač dvířek
3. Skleněná polička
4. Kryt přihrádky pro ovoce a zeleninu
5. Přihrádka pro ovoce a zeleninu
6. Horní zásuvka mrazničky (Volitelný servírovací zásobník)
7. Střední zásuvka mrazničky
8. Spodní zásuvka mrazničky
9. Nastavitelné nožičky
10. Držák na vejce (uvnitř)
11. Horní regál
12. Flexibilní regál na víno (volitelný)
13. Těsnění dvířek chladničky
14. Vzduchový kanál chladničky
15. Střední regál
16. Zásobník na vodu
17. Spodní regál
18. Dvířka chladničky
19. Rukojeť (volitelná)
20. Dvířka mrazničky



**Poznámka:** Z důvodu neustálé úpravy našich výrobků, se může vaše chladnička mírně lišit od té, která je uvedena v tomto návodu k obsluze, ale její funkce a způsoby užívání zůstávají nezměněny. Pokud chcete získat více místa v mrazničce, můžete z ní vyjmout zásuvky a integrovaný výrobek ledu/otočnou formu na led.

## Pohled na spotřebič (Ovládací displeje)

1. LED světlo
2. Spínač dvířek
3. Skleněná polička
4. Vzduchový kanál chladničky
5. Ovládací panel
6. Kryt přihrádky pro ovoce a zeleninu
7. Přihrádka pro ovoce a zeleninu
8. Servírovací zásobník (Horní zásuvka mrazničky)
9. Střední zásuvka mrazničky
10. Spodní zásuvka mrazničky
11. Nastavitelné nožičky
12. Držák na vejce (uvnitř)
13. Horní regál
14. Flexibilní regál na víno (volitelný)
15. Střední regál
16. Zásobník na vodu
17. Spodní regál
18. Těsnění dvířek chladničky
19. Dvířka chladničky
20. Vzduchový kanál mrazničky
21. Těsnění dvířek mrazničky




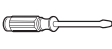




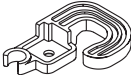
**Poznámka:** Z důvodu neustálé úpravy našich výrobků, se může vaše chladnička mírně lišit od té, která je uvedena v tomto návodu k obsluze, ale její funkce a způsoby užívání zůstávají nezměněny. Pokud chcete získat více místa v mrazničce, můžete z ní vyjmout zásuvky a integrovaný výrobek ledu/otočnou formu na led.

## Změna směru otevírání dvířek

Směr otevírání dvířek je možné změnit z pravé strany (při dodání) na levou, pokud je to nutné.

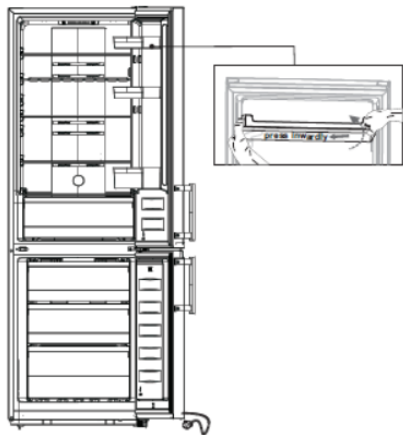
**Varování!** Při změně směru otevírání dvířek nesmí být spotřebič připojen k elektrické síti. Ujistěte se, zda je zástrčka odpojená od elektrické zásuvky.

### Nástroje, které budete potřebovat

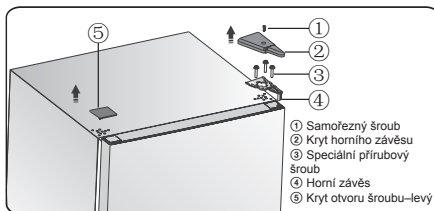
Nejsou dodávány		
		
8 mm nástrčkový klíč	Plochý šroubovák	Špachtle
		
Křížový šroubovák	Francouzský klíč	8 mm klíč
Doplňkové díly (v plastovém sáčku)		
		
Zarážka dvířek – levá		

Poznámka: Než položíte chladničku na její zadní stranu za účelem získání přístupu k základně, měli byste ji ponechat na měkké pěnové podložce nebo podobném materiálu, aby nedošlo k poškození zadní desky chladničky. Při změně směru otevírání dvířek, jsou obecně doporučovány následující kroky.

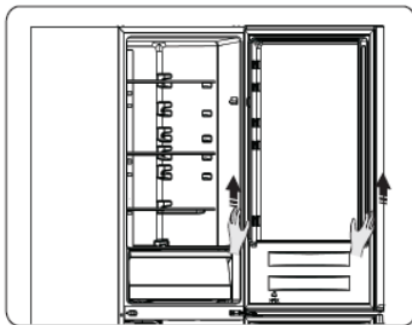
1. Postavte chladničku vzpřímeně. Otevřete horní dvířka, abyste mohli vyndat všechny regály dvířek (aby nedošlo k jejich poškození) a potom zavřete dvířka.



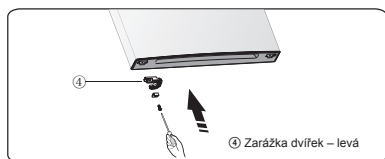
2. Sundejte část ①, potom vyjměte část ② z pravé horní strany chladničky. Vyjměte šrouby ③ pomocí 8 mm šroubováku nebo klíče a sejměte závěs ④. Při instalaci držte horní dvířka rukou. Pomocí špachtle nebo plochého šroubováku uvolněte část ⑤, která je v levém horním rohu chladničky.



3. Opatrným nadzvednutím sejměte horní dvířka ze středního závěsu. Potom horní dvířka položte na hladký povrch tak, aby jejich horní kryt směřoval nahoru.

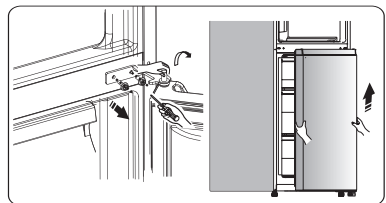


4. Uvolněte šroub ③ a sejměte část ② a část ①. Pomocí šroubu ③ nainstalujte náhradní zářezku dvířek-levou ④ (dodávanou v plastovém sáčku) a část ② (zářezka) na levou stranu. Část ① ponechte se spotřebičem pro budoucí použití.

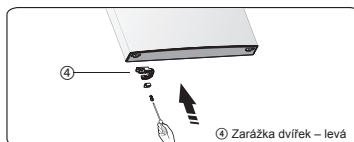
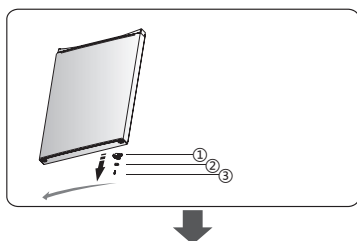


5. Odšroubujte dva speciální přírubové šrouby, které slouží k zajištění středního závěsu, potom vyjměte střední závěs, který drží spodní dvířka na svém místě.

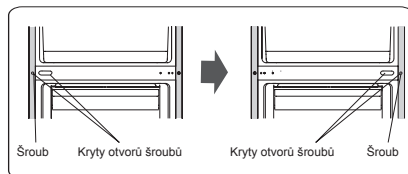
**POZNÁMKA:** Při demontáži dvířek dávejte pozor na těsnění mezi středním závěsem a horní částí spodních dvířek, které se k dvířkům mohlo přilepit. Neztraťte ho.



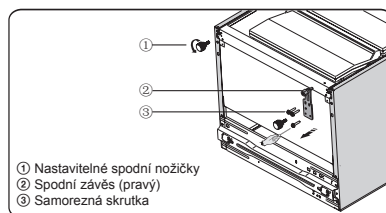
6. Položte na hladký povrch tak, aby jejich horní kryt směřoval nahoru. Uvolněte šroub ③ a sejměte část ① a část ②. Potom nainstalujte levou zarážku dvířek ④ (dodávaná v plastovém sáčku) a levou část ② a šroub ③ na levou stranu a pevně je dotáhněte. Část ① ponechte se spotřebičem pro budoucí použití.



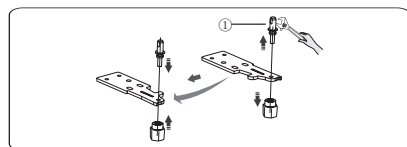
7. Vyměňte kryty otvorů šroubů na středové krycí desce zleva doprava (jak je to zobrazeno na obrázku níže).



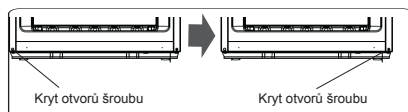
8. Položte chladničku na měkký pěnový obal nebo podobný materiál. Odšroubujte obě nastavitelné nožičky ①, potom sundejte spodní závěs ② odšroubováním speciálních přírubových šroubů ③.



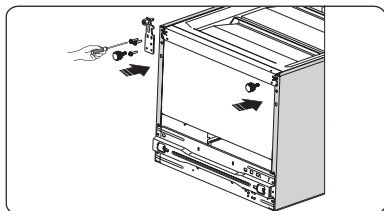
9. Sundejte část ① ze spodního závěsu (vpravo), uvolněte čep spodního závěsu, přemístěte ho do otvoru na opačné straně a utáhněte ho. Poté nainstalujte část ① na čep spodního závěsu.



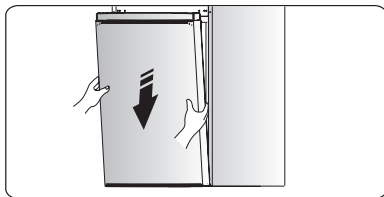
10. Vyměňte kryty otvorů šroubů na spodní krycí desce zleva doprava (jak je to zobrazeno na obrázku níže).



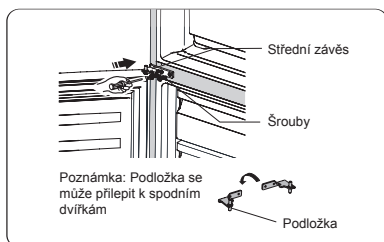
11. Umístěte spodní závěs na levou stranu a upevněte jej pomocí speciálních přírubových šroubů. Vraťte nastavitelné nožičky na druhou stranu a upevněte je.



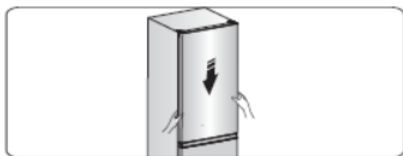
12. Přesuňte spodní dvířka do správné polohy, upravte část spodního závěsu, vložte čep závěsu do spodního otvoru spodních dvířek a dotáhněte šrouby.



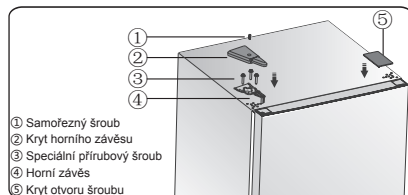
13. Nasadte spodní dvířka na čep spodního závěsu a držte je na místě. Otočte středový závěs o 180°, vyměňte podložku na ose na spodní stranu, upravte střední závěs do příslušné polohy a namontujte ho tak, aby byla spodní dvířka zajištěna na svém místě.



14. Přesuňte horní dvířka do příslušné polohy. Zajistěte úroveň dvířek, vložte čep středového závěsu do spodního otvoru horních dvířek.



15. Přemístěte horní dvířka do příslušné polohy a zajistěte část ④ šrouby ③. (Při instalaci držte horní dvířka rukou). Pomocí šroubu ① nainstalujte kryt horního závěsu ② do levého rohu.

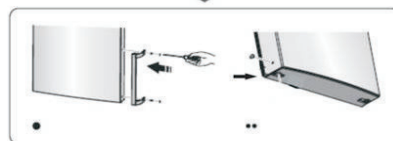
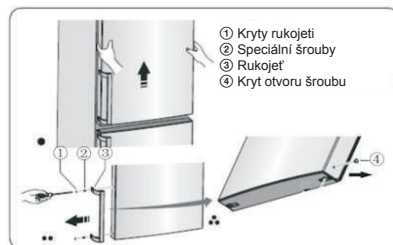


16. Nainstalujte kryt otvoru šroubů ⑤ do pravého horního rohu chladničky.

17. Otevřete horní dvířka a nainstalujte regály dvířek, potom je zavřete.

Poznámka:

Pokud má spotřebič rukojeť, musíte ji otočit podle pokynů uvedených níže. Sundejte horní dvířka a položte je na hladký povrch tak, aby panel směřoval vzhůru. Zarovnejte část ① a část ④ a uvolněte šrouby ②. Dejte rukojeť ③ na pravou stranu našroubujte šrouby ②, část ① a část ④.



**Varování!** Při změně směru otevírání dvířek, nesmí být spotřebič připojen k elektrické síti. Předem odpojte zástrčku od elektrické zásuvky.

## Provoz

### Spuštění a nastavení teploty

- Používejte svůj spotřebič v souladu s následujícími pokyny týkajícími se ovládání, přičemž váš spotřebič má příslušné funkce a režimy v souladu s displeji uvedenými na obrázku níže.



Displej



Ovládací panel

### Displej

#### Ovládání teploty

Doporučujeme, aby byla při prvním spuštění chladničky, teplota v chladničce nastavena na 4°C. Pokud budete chtít změnit teplotu, řiďte se podle níže uvedených pokynů.

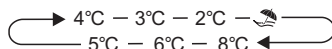
#### Upozornění!

Když nastavujete teplotu, nastavte průměrnou teplotu pro celý chladicí prostor. Teploty uvnitř každého prostoru se mohou lišit od teplotních hodnot zobrazených na panelu, v závislosti na tom, kolik potravin uskladníte a na tom, kde je umístíte. Okolní teplota může také ovlivnit aktuální teplotu uvnitř spotřebiče.

### 1. Chladnička

Opakovaným stisknutím tlačítka „°C“ nastavte požadovanou teplotu v chladničce mezi 2 °C a 8 °C a na displeji se zobrazí příslušné hodnoty v následujícím pořadí.

Poznámka: Když se rozsvítí ikona „☀“, aktivuje se režim „Dovolená“. Viz pokyny týkající se režimu „Dovolená“.



### 2. Režim


Opakovaným stisknutím tlačítka „°C“ na displeji můžete zvolit různé režimy podle vašich požadavků a rozsvítí se příslušná ikona.

#### Super Freeze (❄)

Funkce „Super Freeze“ dokáže rychle snížit teplotu v mrazničce a zmrazit tak vaše potraviny podstatně rychleji než obvykle. Takto je možné zachovat živiny čerstvých potravin a prodloužit čerstvost potravin.

- Stiskem tlačítka „°C“ na displeji (displej uvnitř dveří) na 3 sekundy můžete aktivovat režim rychlého mrazení.
- Když je zvolen režim rychlého mrazení, rozsvítí se indikátor a teplota v mrazničce se nastaví na -24 °C.
- V případě maximálního množství potravin, které se mají zmrazit, počkejte přibližně 24 hodin.
- Funkce rychlého mrazení se automaticky vypne po 52 hodinách a nastavení teploty v mrazničce se pak vrátí zpět na předchozí nastavení.

### Holiday



Pokud budete delší dobu pryč, stisknutím tlačítka „“ můžete aktivovat tuto funkci.

- Pokud je aktivován režim dovolené, rozsvítí se daný indikátor. Teplota v mrazničce se nastaví na -18 °C a teplota v chladničce se nastaví na 15 °C.

**Důležité!** V průběhu tohoto času, neskladujte v lednici žádné potraviny.

### 3. Přepínač

Stisknutím tohoto tlačítka můžete zapnout nebo vypnout svůj spotřebič.

- Stisknutím tlačítka „“ na 3 sekundy se po zaznění akustické signalizace spotřebič vypne.
- Stisknutím tlačítka „“ na 1 sekundu se po zaznění akustické signalizace spotřebič zapne.

## Ovládací panel

### Regulátor teploty v prostoru chladničky

1. Nedostatečné chlazení v prostoru chladničky. Nastavte regulátor teploty na „COLDER“.
2. Standardní používání chladničky. Nastavte regulátor teploty na „MID“.

**Důležité!** Vysoké okolní teploty (např. během horkých letní dní) nastavení nižší teploty může způsobit to, že kompresor bude pracovat nepřetržitě nebo dokonce bez zastavení! Proto při normálním provozu nedoporučujeme uživatelům nastavit ovladač regulátoru teploty na „COLDER“. Zároveň s cílem zajistit, aby byly potraviny v ledničce v lepších podmínkách uskladnění, také nedoporučujeme uživatelům běžně nastavovat ovladač regulátoru teploty na „COLD“.

**Příčina:** když je teplota okolí vysoká, kompresor musí pracovat nepřetržitě na zachování nízké teploty ve spotřebiči.

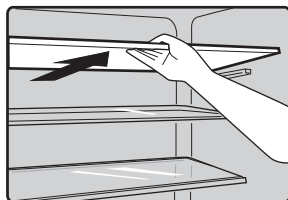


## Použití vašeho spotřebiče

### Příslušenství <sup>1)</sup>

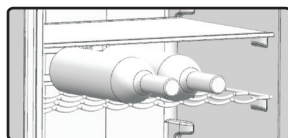
#### Pohyblivé policičky/regály

- Součástí vašeho spotřebiče jsou různé skleněné, plastové odkládací policičky nebo držáky na víno – přičemž různé modely mají různé kombinace a různé modely mají různé vlastnosti.
- Stěny chladničky jsou vybaveny řadou drážek, takže policičky lze umístit dle potřeby.



#### Flexibilní regál na víno

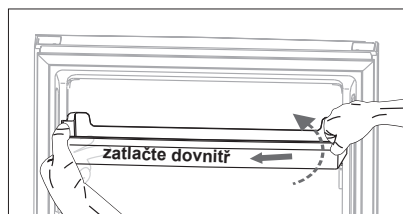
- Slouží pro skladování láhvi vína nebo nápojů a lze jej vyjmout, pokud jej budete chtít vyčistit.



#### Vyjmutí a instalace regálu ve dvířkách

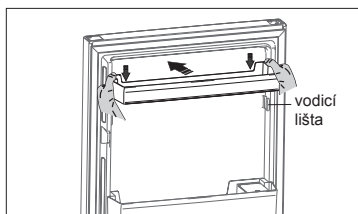
Varování: Regál ve dvířkách nesmí být vyjmut a nainstalován uživatelem! Pokud je regál ve dvířkách poškozen, požádejte o pomoc zákaznickou linku. Při výměně regálu ve dvířkách, je možné postupovat podle následujících kroků:

##### Vyjmutí regálu ve dvířkách



Uchopte jednu stranu regálu dvířek, druhou rukou zatlačte na druhou stranu a pak regál zvedněte. Když se štěrбина regálu dvířek oddělí od vodící lišty na dvířkách, vyjměte regál šikmo nahoru.

##### Instalace regálu v dvířkách



Nejdříve pevně uchopte obě strany regálu dvířek, napasujte regál na vodící lištu na dvířkách a zatlačte regál směrem dolů.

#### Přihrádka pro ovoce a zeleninu

- Slouží na skladování ovoce a zeleniny.

#### Zásuvka mrazničky

- Slouží na skladování zmrazených potravin.

#### Zásobník na kostky ledu

- Slouží na výrobu a skladování kostek ledu.

#### Chladicí prostor

- Slouží na skladování potravin, které není třeba zmrazit a různých částí vhodných pro různé druhy potravin.

#### Mrazicí prostor

- Slouží na zmrazení čerstvých potravin a pro dlouhodobé skladování zmrazených a hluboce zmrazených potravin.

#### Rozmrazování potravin

- V chladicím prostoru.
- Při pokojové teplotě.
- V mikrovlnné troubě.
- V běžné nebo horkovzdušné troubě.
- Potraviny by po rozmrazení již neměly být zmrazeny.

1) Pokud spotřebič obsahuje související příslušenství a funkce.

2) Pokud spotřebič obsahuje mrazicí prostor.

## Užitečné rady a tipy

### Tipy týkající se úspory energie

Doporučujeme vám, abyste postupovali podle níže uvedených tipů na úsporu energie.

- Pokuste se vyhnout ponechání otevření dvířek delší dobu, abyste snížili spotřebu energie.
- Ujistěte se, zda je tento spotřebič v dostatečné vzdálenosti od jakýchkoli zdrojů tepla (přímé sluneční záření, elektrická trouba nebo sporák atd.)
- Nenastavujte nižší teplotu chlazení, než je nutné.
- Neskladujte ve spotřebiči teplé potraviny nebo odpařující se kapaliny.
- Umístěte spotřebič do dobře větrané místnosti, bez vlhkosti. Viz prosím kapitola, která se věnuje instalaci vašeho nového spotřebiče.
- V případě, že grafické znázornění uvádí správnou kombinaci pro zásuvky, zásobníky a poličky, neupravujte tuto kombinaci, protože je navržena tak, aby byla dosažena neúčinnější konfigurace úspory energie.

### Tipy pro chlazení čerstvých potravin

- Nevkládejte horké pokrmy přímo do ledničky nebo mrazničky, protože se zvýší vnitřní teplota, což má za následek intenzivnější činnost kompresoru a zvýšení spotřeby elektrické energie.
- Potraviny zakryjte nebo zabalte, zejména pokud mají výraznou chuť.
- Potraviny umístěte správně tak, aby kolem nich mohl volně proudit vzduch.

### Tipy pro chlazení

- Maso (všechny druhy) zabalené v potravinářské fólii: zabalte a umístěte na skleněnou policičku nad přihrádku na ovoce a zeleninu. Vždy dodržujte dobu skladování potravin a použijte termíny doporučené výrobcem.
- Vařené jídlo, studené mísy atd.: Tyto pokrmy by měly být zakryty a mohou být umístěny na kterékoliv policičce.
- Ovoce a zelenina: Tyto potraviny by měly být uloženy v dodávané speciální přihrádce.

- Máslo a sýr: Tyto položky by měly být zabaleny ve vzduchotěsné fólii nebo plastové fólii.
- Láhve mléka: Láhve by měly mít víko a měly by být uloženy v regálech na dvířkách.

### Tipy pro mrazení

- Při prvním spuštění spotřebiče nebo po určité době bez používání, nechte spotřebič pracovat nejméně 2 hodiny s největším nastavením, než vložíte do prostoru potraviny.
- Připravte si potraviny v malých porcích, aby mohlo dojít k jejich rychlému a úplnému zmrazení a následně bylo možné rozmrazit jen potřebné množství potravin.
- Zabalte potraviny do hliníkové fólie nebo polyetylenové potravinářské fólie, která je vzduchotěsná.
- Nedovolte, aby se čerstvé, nezmrazené potraviny dotýkaly potravin, které jsou již zmrazené, aby se zabránilo nárůstu teploty zmrazených potravin.
- Pokud jsou zmrazené produkty konzumovány ihned po jejich vyjmutí z prostoru mrazničky, může s největší pravděpodobností dojít k popálení kůže mrazem.

### Tipy pro skladování zmrazených potravin

- Ujistěte se, zda byly zmrazené potraviny správně uskladněny prodejcem potravin.
- Už rozmrazené potraviny se budou rychle kazit a neměly by být znovu zmrazeny. Nepřesahujte dobu skladování určenou výrobcem potravin.

### Vypnutí vašeho spotřebiče

Pokud je třeba vypnout spotřebič na delší dobu, měli byste dodržet následující kroky, aby nedošlo k tvorbě plísní ve spotřebiči.

1. Vyjměte všechny potraviny.
2. Odpojte zástrčku napájecího kabelu z elektrické zásuvky.
3. Důkladně vyčistěte a vysušte vnitřní prostor spotřebiče.
4. Zajistěte mírné pootevření všech dvířek spotřebiče, pro umožnění proudění vzduchu.

## Péče a čištění

Z hygienických důvodů, je třeba pravidelně čistit spotřebič (včetně vnějších a vnitřních doplňků) nejméně jedenkrát za dva měsíce.

**Upozornění!** Spotřebič nesmí být v průběhu čištění připojen k elektrické síti. Hrozí nebezpečí úrazu elektrickým proudem! Před čištěním, vypněte spotřebič a odpojte zástrčku napájecího kabelu od elektrické zásuvky.

### Čištění vnější části

Pro zachování dobrého vzhledu vašeho spotřebiče, byste ho měli pravidelně čistit.

- Utřete digitální panel a panel displeje pomocí čisté, jemné tkaniny.
- Vodu naneste na čisticí tkaninu, namísto toho, abyste ji nanесли přímo na povrch spotřebiče. To pomáhá při zajištění rovnoměrného nanesení vlhkosti na povrch spotřebiče.
- Dvířka, rukojeti a povrch skříně spotřebiče vyčistíte pomocí jemného čisticího prostředku, který pak otřete měkkým hadříkem.

### Upozornění!

- Nepoužívejte na čištění ostré předměty, protože by mohly poškrábat povrch spotřebiče.
- Nepoužívejte na čištění ředidlo, čisticí prostředek na auta, Clorox, éterický olej, abrazivní čisticí prostředky nebo organická rozpouštědla, jako je benzen. Mohly by poškodit povrch spotřebiče a působit požár.

### Čištění vnitřního prostoru

Vnitřní prostor spotřebiče byste měli čistit pravidelně. Vnitřní prostor chladničky s mrazničkou vyčistíte pomocí slabého roztoku jedlé sody a pak jej opláchnete teplou vodou a vyždímanou houbou nebo tkaninou. Před vrácením poliček a košů do spotřebiče, ho důkladně vytřete dosucha. Důkladně vysušte všechny povrchy a vyjímatelné díly.

I když se tento spotřebič rozmrazuje automaticky, vrstva námrazy se může vyskytnout na vnitřních stěnách prostoru mrazničky, při častém nebo velmi dlouhém otevření dvířek mrazničky.

Pokud je námraza velmi hrubá, zvolte čas, kdy je stav zásob potravin nízký a postupujte následujícím způsobem:

1. Vyměňte stávající potraviny a koše příslušenství, odpojte spotřebič od elektrické sítě a ponechte dvířka otevřená. Důkladně větrejte místnost, abyste urychlili proces rozmrazování.
2. Když je rozmrazování dokončeno, vyčistíte vaši mrazničku tak, jak je to popsáno výše.

**Upozornění!** Nepoužívejte ostré předměty na odstraňování námrazy z prostoru mrazničky. Teprve potom, když je vnitřní prostor zcela suchý, by měl být spotřebič opět zapnut a připojen zpět k elektrické zásuvce.

### Čištění těsnění dvířek

Dávejte pozor, aby byla těsnění dvířek čisté. Přilepené potraviny a nápoje, mohou způsobit přilepení těsnění ke skřínce spotřebiče a při otevření dvířek může dojít k jejich odtržení. Umyjte těsnění jemným čisticím prostředkem a teplou vodou. Po čištění, povrch důkladně vytřete a vysušte.

**Upozornění!** Teprve poté, co jsou těsnění dvířek zcela suchá, by měl být spotřebič zapnutý.

### Výměna LED světla:

Varování: LED světlo nesmí vyměňovat uživatel! Pokud je LED světlo poškozené, požádejte o pomoc zákaznickou linku. Při výměně LED světla je možné postupovat podle následujících kroků:

1. Odpojte spotřebič od elektrické sítě.
2. Sundejte kryt světla jeho zatlačením směrem nahoru a ven.
3. Jednou rukou držte LED světlo a druhou rukou zatlačte západku konektoru.
4. Vyměňte LED světlo a nacvakněte jej správně na jeho místo.

## Odstranění možných problémů

Pokud dochází k problémům s vaším spotřebičem, nebo se domníváte, že spotřebič nefunguje správně, můžete provést několik jednoduchých kroků dříve, než zavoláte servis. Podívejte se prosím níže. Než zavoláte servis, můžete provést několik jednoduchých kontrol podle této části.

**Varování!** Nesnažte se opravovat spotřebič sami. Pokud problém přetrvává i poté, co provedete níže uvedené kroky, kontaktujte kvalifikovaného elektrikáře, autorizované servisní středisko nebo prodejnu, ve které jste si tento spotřebič zakoupili.

Problém	Možná příčina a řešení
Spotřebič nefunguje správně	Zkontrolujte, zda je napájecí kabel správně připojen k elektrické zásuvce.
	Zkontrolujte pojistku nebo obvod vašeho zdroje napájení, v případě potřeby ji vyměňte.
	Okolní teplota je velmi nízká. Zkuste nastavit teplotu vnitřního prostoru na nižší úroveň, abyste vyřešili tento problém.
	Je normální, že chladnička nefunguje v průběhu cyklu automatického rozmrazování, nebo krátce poté, co je spotřebič zapnutý, čímž je chráněn kompresor.
Je cítit zápach z vnitřních prostor	Může být potřebné vyčistit vnitřní prostor.
	Některé potraviny, nádoby nebo obaly způsobují zápach.
Spotřebič způsobuje hluk	Níže uvedené zvuky jsou úplně normální: <ul style="list-style-type: none"> <li>• Hluk pracujícího kompresoru.</li> <li>• Zvuk pohybu vzduchu z malého motoru ventilátoru v prostoru chladničky nebo jiných prostorech.</li> <li>• Bublající zvuk podobný vařící vodě.</li> <li>• Praskající zvuk v průběhu automatického rozmrazování.</li> <li>• Zvuk cvakání před spuštěním kompresoru.</li> </ul>
	Jiné neobvyklé zvuky jsou způsobeny níže uvedenými příčinami a může být nutné, abyste provedli kontrolu a přijali opatření: Skříňka spotřebiče není vyrovnaná. Zadní strana spotřebiče se dotýká stěny. Láhve nebo nádoby spadly nebo se kutálejí.
Motor pracuje nepřetržitě	Je běžné, pokud je často slyšet zvuk motoru, když bude potřeba jeho spuštění za některých z následujících okolností: <ul style="list-style-type: none"> <li>• Nastavení teploty je nižší, než je to nutné.</li> <li>• Do spotřebiče bylo nedávno vloženo velké množství teplých potravin.</li> <li>• Teplota kolem spotřebiče je velmi vysoká.</li> <li>• Dvířka jsou velmi dlouho nebo velmi často otevřená.</li> <li>• Po instalaci spotřebiče nebo pokud byl spotřebič delší dobu vypnutý.</li> </ul>

Problém	Možná příčina a řešení
Ve vnitřním prostoru se vyskytla vrstva námrazy	Zkontrolujte, zda nejsou výstupy vzduchu zablokované potravinami a zajistěte, aby byly potraviny umístěny ve spotřebiči tak, aby bylo zajištěno dostatečné větrání. Ujistěte se, zda jsou dvířka úplně zavřena. K odstranění námrazy, si prosím přečtěte kapitolu týkající se čištění a péče.
Teplota uvnitř spotřebiče je velmi vysoká	Možná jste nechali dvířka otevřená příliš dlouho nebo velmi často; nebo dvířka zůstala otevřená kvůli nějaké překážce; nebo je spotřebič umístěn s nedostatkem místa kolem něj, za ním a nad ním.
Teplota uvnitř spotřebiče je velmi nízká	Zvyšte teplotu podle popisu v kapitole „Zobrazení ovládacích prvků“.
Dvířka nejdou zavřít snadno	Zkontrolujte, zda je horní část chladničky nakloněná dozadu o 10–15 mm, aby se dvířka mohla zavírat sama, nebo zda se uvnitř nenachází nic, co by bránilo zavírání dvířek.
Na podlaze se vyskytla voda	Nádoba na vodu (která se nachází v zadní spodní části skříně spotřebiče) nemusí být správně vyrovnaná, nebo vypouštěcí hadička (která se nachází pod horní částí kompresoru), nemusí být správně umístěna na přímý odvod vody do této nádoby, nebo je vypouštěcí hadička ucpaná. Může být nutné odtáhnout chladničku dále od stěny a zkontrolovat nádobu a hadičku.
Nesvítí světlo	<ul style="list-style-type: none"> <li>• LED světlo může být poškozeno. V části s popisem údržby a čištění, viz postup výměny LED světla.</li> </ul>
Dávkovač vody nefunguje	<ul style="list-style-type: none"> <li>• Je zásobník vody nainstalován správně? Zkontrolujte, zda je v zásobníku vody dostatek vody.</li> <li>• Není vodovodní potrubí přimáčknuté nebo zalomené? Zkontrolujte, zda je vodovodní potrubí volné a bez jakýchkoliv překážek.</li> <li>• Nedošlo k zamrznutí zásobníku vody z důvodu velmi nízké teploty v chladničce? Zkuste zvolit nastavení vyšší teploty na panelu displeje.</li> </ul>

## Likvidace starého spotřebiče

Tento spotřebič se nesmí likvidovat společně s běžným domácím odpadem.


### Obalové materiály

Obalové materiály se symbolem recyklace, je možné recyklovat. Obaly vyhodte do příslušného sběrného kontejneru, za účelem jejich recyklace.

### Před likvidací spotřebiče

1. Vytáhněte zástrčku napájecího kabelu z elektrické zásuvky.
2. Odřízněte napájecí kabel a zbavte se ho spolu s jeho zástrčkou.

**Varování!** Chladničky v izolaci obsahují chladivo a chladicí plyny. Chladivo a chladicí plyny musí být likvidovány odborně, protože mohou způsobit poranění očí nebo vznícení. Před provedením správné likvidace se ujistěte, zda není potrubí chladicího okruhu poškozené.

	Správná likvidace tohoto výrobku
	<p>Tento symbol na výrobku nebo jeho obalu znamená, že tento výrobek nesmí být likvidován spolu s ostatním domovním odpadem v celé EU. Aby se zabránilo možnému poškození životního prostředí nebo lidského zdraví nekontrolovanou likvidací odpadu, zodpovědně ho recyklujte, za účelem udržitelného využívání druhotných surovin. Pokud chcete vrátit použité zařízení, použijte prosím systém sběru a recyklace, nebo se obraťte na prodejce, od kterého jste výrobek zakoupili. V těchto zařízeních je možné tento výrobek ekologicky bezpečně recyklovat.</p>

Aby se zabránilo kontaminaci potravin, dodržujte následující pokyny:

- Dlouhodobé otevření dvířek může způsobit značné zvýšení teploty v prostorách spotřebiče.
- Pravidelně čistěte povrchy, které mohou přijít do kontaktu s potravinami a příslušnými vypouštěcími systémy.
- Syrové maso a ryby skladujte ve vhodných nádobách v lednici, aby se nedostaly do styku s jinými potravinami, nebo na ně nekapaly.
- Prostory pro mrazené potraviny s dvěma hvězdičkami jsou vhodné pro skladování mrazených potravin, pro skladování nebo výrobu zmrzliny a výrobu kostek ledu.
- Prostory s jednou, dvěma a třemi hvězdičkami nejsou vhodné pro mrazení čerstvých potravin.
- Pokud necháte chladicí spotřebič delší dobu prázdný, vypněte ho, odmrazte, vyčistěte, vysušte a nechte dvířka otevřená, abyste tak zabránili tvorbě plísní ve spotřebiči.

Č.	TYP prostoru	Cílová teplota skladování [°C]	Vhodné potraviny
1	Chladnička	+2 ~ +8	Vejce, vařené pokrmy, balené potraviny, ovoce a zelenina, mléčné výrobky, koláče, nápoje a jiné potraviny, které nejsou vhodné k mrazení.
2	(****)*-Mraznička	≤ -18	Mořské plody (ryby, krevety, měkkýši), čerstvé výrobky ze sladkovodních ryb a masné výrobky (doporučená doba jsou 3 měsíce, čím je doba skladování delší, tím je horší chuť a nutriční hodnoty), vhodné pro čerstvé zmrazené potraviny.
3	*** - Mraznička	≤ -18	Mořské plody (ryby, krevety, měkkýši), čerstvé výrobky ze sladkovodních ryb a masné výrobky (doporučená doba jsou 3 měsíce, čím je doba skladování delší, tím je horší chuť a nutriční hodnoty), vhodné pro čerstvé zmrazené potraviny.
4	** - Mraznička	≤ -12	Mořské plody (ryby, krevety, měkkýši), čerstvé výrobky ze sladkovodních ryb a masné výrobky (doporučená doba jsou 2 měsíce, čím je doba skladování delší, tím je horší chuť a nutriční hodnoty), není vhodné pro čerstvé zmrazené potraviny.
5	* - Mraznička	≤ -6	Mořské plody (ryby, krevety, měkkýši), čerstvé výrobky ze sladkovodních ryb a masné výrobky (doporučená doba je 1 měsíc, čím je doba skladování delší, tím je horší chuť a nutriční hodnoty), není vhodné pro čerstvé zmrazené potraviny.
6	0 - hvězdiček	-6 ~ 0	Čerstvé vepřové maso, hovězí maso, ryby, kuřecí maso, některé balené zpracované potraviny atd. (Doporučuje se konzumovat v ten samý den, pokud možno neskladovat déle než 3 dny). Částečně zabalené zpracované potraviny (nemrznoucí potraviny)
7	Chlazení	-2 ~ +3	Čerstvé/mrazené vepřové maso, hovězí maso, kuřecí maso, čerstvé výrobky ze sladkovodních ryb atd. (7 dní při teplotě pod 0 °C a při teplotě nad 0 °C se doporučuje konzumovat v ten samý den, pokud možno neskladovat déle než 2 dny). Mořské plody (při teplotě pod 0 °C skladovat 15 dní, nedoporučuje se při teplotě nad 0 °C).
8	Čerstvé potraviny	0 ~ +4	Čerstvé vepřové maso, hovězí maso, ryby, kuřecí maso, vařené potraviny, atd. (Doporučuje se konzumovat v ten samý den, pokud možno neskladovat déle než 3 dny).
9	Víno	+5 ~ +20	Červené víno, bílé víno, šumivé víno atd.

**Poznámka:** Uchovávejte různé potraviny podle prostorů nebo cílové teploty skladování zakoupených výrobků.

- Pokud necháte chladicí spotřebič delší dobu prázdný, vypněte ho, odmrazte, vyčistěte, vysušte a nechte dvířka otevřená, abyste tak zabránili tvorbě plísní ve spotřebiči.

**Hisense**  
life reimagined



# Hisense

life reimagined

## NÁVOD NA OBSLUHU

Pred používaním tohto spotrebiča, si prosím dôkladne prečítajte tento návod na obsluhu a odložte ho pred jeho budúce využitie

**Slovensky**

## Obsah

Informácie o bezpečnosti a varovania.....	2	Použitie vášho spotrebiča.....	16
Inštalácia vášho nového spotrebiča .....	8	Užitočné rady a tipy .....	17
Popis spotrebiča.....	9	Starostlivosť a čistenie .....	18
Zmena smeru otvárania dvierok.....	11	Odstránenie možných problémov .....	19
Prevádzka.....	14	Likvidácia starého spotrebiča .....	21



## Informácie o bezpečnosti a varovania

Z dôvodu vašej bezpečnosti a správneho použitia, ešte pred inštaláciou a prvým použitím spotrebiča, si pozorne prečítajte tento návod na obsluhu, vrátane týchto tipov a varovaní. Aby ste zabránili nežiaducim chybám a nehodám, je dôležité zaistiť, aby sa všetky osoby používajúce tento spotrebič dôkladne zoznámili s jeho obsluhou a bezpečnostnými funkciami. Uschovajte si tieto pokyny a v prípade predania spotrebiča sa uistite, či zostal tento návod v spotrebiči tak, aby bol používaný v priebehu celej životnosti a správne informoval o správnom používaní spotrebiča a bezpečnosti. Z bezpečnostných dôvodov a pre ochranu majetku dodržiavajte pokyny v tomto návode, pretože výrobca nenesie žiadnu zodpovednosť za poškodenia spôsobené nedodržaním týchto pokynov.

### Bezpečnosť detí a iných nespôsobilých osôb

#### • Podľa štandardu EN

Tento spotrebič môžu používať deti od 8 rokov a osoby s obmedzenými fyzickými, sensorickými alebo mentálnymi schopnosťami, alebo bez dostatočných skúseností a znalostí, ak sú pod dohľadom alebo boli poučené o správnom a bezpečnom použití spotrebiča a porozumeli možným rizikám. Nedovoľte deťom hrať sa so spotrebičom. Čistenie a údržbu nesmú vykonávať deti bez dozoru.

Deti vo veku od 3 do 8 rokov môžu vkladať a vyberať položky z chladiacich spotrebičov.

#### Podľa štandardu IEC

Tento spotrebič nie je určený na používanie osobám (vrátane detí) s obmedzenými fyzickými, sensorickými alebo mentálnymi schopnosťami, alebo bez dostatočných skúseností a znalostí, pokiaľ nie sú pod dohľadom alebo boli poučené o správnom

---

a bezpečnom použití spotrebiča osobou zodpovednou za ich bezpečnosť.


- Držte obalové materiály mimo dosahu detí, pretože predstavujú riziko udusenía.
- V prípade likvidácie spotrebiča odpojte zástrčku od sieťovej zásuvky, odrežte napájací kábel (čo najbližšie pri spotrebiči) a zložte dvierka, aby ste zabránili úrazu detí elektrickým prúdom, alebo ich uväzneniu v spotrebiči.
- Ak tento spotrebič obsahujúci magnetické tesnenia dvierok nahrádza starší model s pružinovým zámkom (západkou) na dvierkach alebo veku, pred likvidáciou starého spotrebiča znefunkčnite západku. Týmto zabránite možnému uväzneniu detí v spotrebiči.

### **Všeobecná bezpečnosť**

- VAROVANIE – Tento spotrebič je určený na použitie v domácnosti a podobnom prostredí, ako sú
  - zamestnanecké kuchyne v predajniach, kanceláriách alebo inom pracovnom prostredí;
  - farmy a klienti hotelov, motelov a iné typy ubytovacieho zariadenia;
  - miesta pre výdaj raňajok;
  - kateringové a iné podobné nepredajné akcie
- VAROVANIE – V spotrebiči neskladujte explozívne látky, ako sú plechovky s horľavými plynmi.
- VAROVANIE – Ak je poškodený napájací kábel, musí ho vymeniť výrobca, servisný technik alebo podobne kvalifikovaná osoba, aby sa zabránilo prípadnému nebezpečenstvu.
- VAROVANIE – Udržiavajte vetracie otvory spotrebiča alebo vstavaného nábytku voľné bez prekážok.
- VAROVANIE – Na urýchlenie procesu odmrazovania nepoužívajte mechanické zariadenia iné ako odporúčané výrobcom.
- VAROVANIE – Zabráňte poškodeniu chladiaceho okruhu.
- VAROVANIE – V skladovacom priestore spotrebiča nepoužívajte elektrické spotrebiče, pokiaľ nejde o typ, ktorý je odporúčaný výrobcom.

- VAROVANIE – Chladiaci a izolačný plyn je horľavý. Likvidáciu starého spotrebiča môže vykonávať len autorizované servisné stredisko. Nevystavujte ohňu.
- VAROVANIE – Pri umiestnení spotrebiča sa uistite, či nie je napájací kábel zachytený alebo poškodený.
- VAROVANIE – Neumiestňujte mnohopočetné prenosné zásuvky alebo prenosné zdroje napájania na zadnú stranu spotrebiča.
- VAROVANIE – Potraviny sa musia pred vložením do chladničky zabaliť a tekutiny musia byť balené do fliaš alebo uzavretých nádob, aby sa predišlo problému, pretože dizajnová štruktúra výrobku sa nečistí ľahko.



Symbol  je varovaním a znamená, že chladivo a izolačný plyn je horľavý.

**Varovanie: Riziko požiaru/horľavé materiály**

### Výmena žiarovky osvetlenia

- VAROVANIE – Žiarovky osvetlenia nesmie vymieňať používateľ! Ak je osvetlenie poškodené, požiadajte o pomoc zákaznícku linku.

Toto varovanie sa týka len chladničiek, ktoré majú žiarovky osvetlenia.

### Chladivo

Chladiaci izobután (R600a), ktorý je obsiahnutý v chladiacom okruhu spotrebiča, je prírodný plyn s vysokou kompatibilitou so životným prostredím, ktorý je predsa len horľavý. Počas prepravy a inštalácie spotrebiča zabráňte poškodeniu komponentov chladiaceho okruhu.

Chladivo (R600a) je horľavé.

- VAROVANIE – Chladničky v izolácii obsahujú chladivo a chladiace plyny. Chladivo a chladiace plyny musia byť likvidované odborne, pretože môžu spôsobiť poranenie očí alebo vznietenie. Pred vykonaním správnej likvidácie sa uistite, či nie je potrubie chladiaceho okruhu poškodené.

Ak by došlo k poškodeniu chladiaceho okruhu:

- Vyhnite sa otvorenému ohňu a zdrojom vznietenia.
  - Dôkladne vyvetrajte miestnosť, v ktorej sa spotrebič nachádza.
- Je nebezpečné meniť alebo upravovať spotrebič akýmkoľvek spôsobom.

Akékoľvek poškodenie prírodného kábla môže viesť k skratu, požiaru a/alebo zasiahnutiu elektrickým prúdom.



## **Elektrická bezpečnosť**

1. Napájací kábel nesmie byť predlžovaný.
2. Uistite sa, či nie je zástrčka napájacieho kábla poškodená. Rozdrvená alebo poškodená zástrčka sa môže prehrievať a spôsobiť požiar.
3. Uistite sa, či máte voľný prístup k zástrčke spotrebiča.
4. Neťahajte za napájací kábel.
5. Ak je elektrická zásuvka uvoľnená, nepripájajte k nej zástrčku. Hrozí riziko zasiahnutia elektrickým prúdom alebo vzniku požiaru.
6. Nesmiete používať tento spotrebič bez krytu vnútorného osvetlenia.
7. Chladnička je určená len na napájanie z jednej fázy striedavého prúdu s hodnotami 220~240 V/50 Hz. Ak je kolísanie napätia v mieste bydliska používateľa tak veľké, že presahuje vyššie uvedené limity, z bezpečnostných dôvodov použite pre chladničku automatický napäťový regulátor s viac ako 350 W. Chladnička musí byť vybavená špeciálnou napájacou zástrčkou namiesto bežnej s inými elektrickými spotrebičmi. Zástrčka musí zodpovedať zásuvke s uzemňovacím kontaktom.

## **Bežné použitie**

- V spotrebiči neskladujte horľavé plyny ani tekutiny. Hrozí riziko explózie.
- V spotrebiči nepoužívajte iné elektrické spotrebiče (napr. elektrický výrobník zmrzliny, mixéry atď.).
- Pri odpájaní spotrebiča z elektrickej zásuvky, vždy ťahajte za zástrčku. Neťahajte za kábel.

- Do blízkosti plastových dielov tohto spotrebiča nedávajte horúce predmety.
- Nedávajte žiadne predmety do blízkosti vzduchových otvorov v zadnej stene.
- Balené mrazené potraviny skladujte v súlade s pokynmi výrobcu mrazených potravín.
- Mali by ste striktno dodržiavať odporúčania týkajúce sa skladovania v spotrebiči od výrobcu. Pozrite si príslušné pokyny o skladovaní.
- Do mraziaceho priestoru nedávajte sytené alebo šumivé nápoje, pretože vytvárajú tlak na nádobu, ktorá môže explodovať, čo môže viesť k poškodeniu spotrebiča.
- Nekonzumujte mrazené pokrmy ihneď po vybratí z mrazničky, môžete sa poraniť.
- Neumiestňujte spotrebič na priame slnečné svetlo.
- Držte horiace sviečky, lampy a iné predmety s otvoreným ohňom v dostatočnej vzdialenosti od spotrebiča, aby ste zabránili riziku požiaru.
- Spotrebič je určený na uskladnenie pokrmov a/alebo nápojov v bežnej domácnosti podľa popisu v návode. Spotrebič je ťažký. Zvýšte pozornosť pri jeho premiestňovaní.
- Nevyberajte ani sa nedotýkajte položiek v priestore mrazenia, ak máte vlhké/mokrú ruky, pretože to môže viesť k poraneniám pokožky alebo popáleninám z mrazu.
- Nikdy nepoužívajte dno, zásuvky, dvierka a pod. na stúpanie alebo ako podperu.
- Mrazené potraviny, nesmú byť po rozmrazení opätovne zmrazené.
- Nekonzumujte ľadové nanuky alebo kocky ľadu hneď po vybratí z mrazničky, pretože by ste si tak mohli poraniť ústa a pery.
- Aby ste zabránili pádu predmetov a zraneniu alebo poškodeniu spotrebiča, nepreťažujte priehradky dvierok ani do zásuviek nedávajte nadmerné množstvo potravín.

## **Upozornenie!**

### **Starostlivosť a čistenie**

- Pred údržbou, vypnite spotrebič a odpojte zástrčku od elektrickej zásuvky.

- Spotrebič nečistite kovovými predmetmi, parnými čističmi, éterickými olejmi, organickými rozpúšťadlami ani drsnými čističmi.
- Na odstraňovanie námrazy zo spotrebiča, nepoužívajte ostré predmety. Použite plastovú škrabku.

## **Inštalácia**

### **Dôležité!**

- Pri pripojení k elektrickej sieti buďte opatrní, dodržiavajte pokyny v tomto návode.  
Spotrebič vybaľte a skontrolujte ho z hľadiska viditeľných poškodení.
- Ak je spotrebič poškodený, nepripájajte ho. Oznámte prípadné poškodenie v mieste zakúpenia. V tomto prípade si nechajte obalový materiál.
- Odporúča sa počkať niekoľko hodín, pred pripojením spotrebiča, aby sa olej v kompresore ustálil.
- Okolo spotrebiča zaistíte dostatočné vetranie, v opačnom prípade môže dochádzať k prehrievaniu. Na dosiahnutie dostatočného vetrania dodržiavajte pokyny na inštaláciu.
- Ak je to možné, zadná stena spotrebiča by nemala byť veľmi blízko steny a nemal by sa dotýkať horúcich častí (kompresor, kondenzátor), aby sa zabránilo riziku požiaru, dodržiavajte príslušné pokyny na inštaláciu.
- Spotrebič nesmie byť umiestnený v blízkosti radiátorov alebo sporákov.
- Po inštalácii spotrebiča sa uistite, či je sieťová zástrčka ľahko prístupná.

### **Servis**

- Všetky elektrické činnosti ohľadne servisu spotrebiča musí vykonávať kvalifikovaný servisný technik, alebo kompetentná osoba.
- Tento spotrebič môže opravovať len autorizované servisné stredisko a môžu sa používať len originálne náhradné.
  - 1) Ak je spotrebič Frost Free.
  - 2) Ak spotrebič obsahuje mraziaci priestor.

## Inštalácia vášho nového spotrebiča

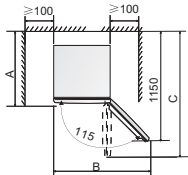
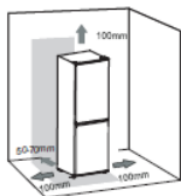
Pred prvým používaním spotrebiča, by ste mali byť informovaní o nasledujúcich tipoch.

### Vetrание spotrebiča



Aby sa zvýšila účinnosť chladiaceho systému a šetrila energia, je potrebné zaistiť dobré vetranie okolo spotrebiča. Z tohto dôvodu, by mal byť zaistený dostatočný priestor okolo spotrebiča.

Odporúčanie: 50-70 mm voľného priestoru od zadnej steny, najmenej 100 mm od vrchu a najmenej 100 mm od jeho bočných stien a zaistiť dostatok priestoru pred dverkami, na zaistenie ich otvorenia o 115°. Tak ako je to uvedené na nasledujúcich obrázkoch.



	A	B	C
Bez rukoväte	660	880	1210
S rukoväťou	708	925	1220

#### Technické údaje

A	Hĺbka (zatvorené dverka)
B	Šírka
C	Hĺbka (otvorené dverka)

### Poznámka:

- Tento spotrebič funguje správne v rámci klimatickej triedy uvedenej v tabuľke nižšie.

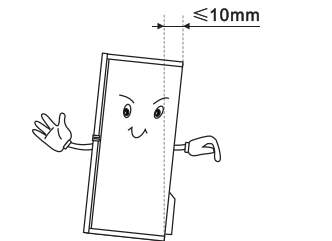
Spotrebič nemusí fungovať správne, ak zostane dlhší čas pri teplote nad alebo pod uvedeným rozsahom.

Klimatická trieda	Okolité teplota
SN	+10 °C do +32 °C
N	+16 °C do +32 °C
ST	+16 °C do +38 °C
T	+16 °C do +43 °C

- Postavte váš spotrebič na suché miesto, aby bol chránený pred vysokou vlhkosťou.
- Spotrebič udržiavajte mimo dosahu priameho slnečného žiarenia, dažďa alebo mrazu. Postavte spotrebič ďalej od zdrojov tepla, ako sú pece, oheň alebo ohrievače.

### Vyrovnanie spotrebiča

- Na dostatočné vyrovnanie a zaistenie cirkulácie spodnej zadnej časti spotrebiča, môže byť potrebné upraviť spodné nožičky.
- Môžete ich upraviť manuálne pomocou ruky, alebo pomocou vhodného kľúča. Na zaistenie samo-zatvárania dveriek, nakloňte vrchol smerom dozadu približne o 10 mm.

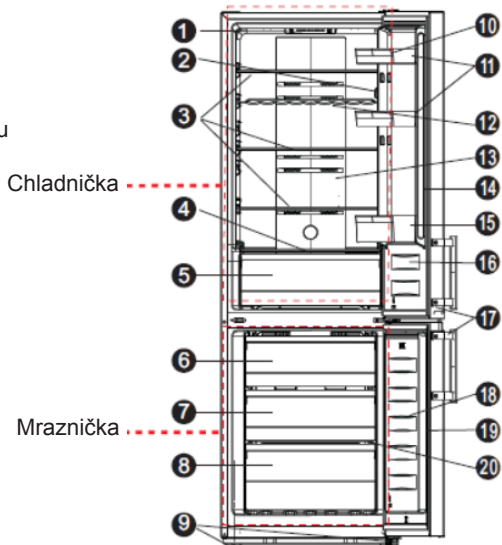




## Popis spotrebiča

### Pohľad na spotrebič (Displej)

1. Displej
2. Spínač dvierok
3. Sklenená polička
4. Kryt priehradky pre ovocie a zeleninu
5. Priehradka pre ovocie a zeleninu
6. Horná zásuvka mrazničky (Voliteľný servírovací zásobník)
7. Stredná zásuvka mrazničky
8. Spodná zásuvka mrazničky
9. Nastaviteľné nožičky
10. Držiak na vajcia (vo vnútri)
11. Horný regál
12. Flexibilný regál na víno (voliteľný)
13. Tesnenie dvierok chladničky
14. Vzduchový kanál chladničky
15. Stredný regál
16. Zásobník na vodu
17. Spodný regál
18. Dvierka chladničky
19. Rukoväť (voliteľná)
20. Dvierka mrazničky



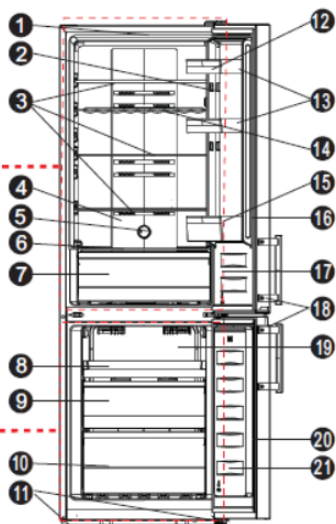
**Poznámka:** Z dôvodu neustálej úpravy našich výrobkov, sa môže vaša chladnička mierne líšiť od tej, ktorá je uvedená v tomto návode na obsluhu, ale jej funkcie a spôsoby používania zostávajú nezmenené. Ak chcete získať viac miesta v mrazničke, môžete z nej vybrať zásuvky a integrovaný výrobok ľadu/otočnú formu na ľad.

## Pohľad na spotrebič (Ovládací displej)

1. LED svetlo
2. Spínač dvierok
3. Sklenená polička
4. Vzduchový kanál chladničky
5. Ovládací panel
6. Kryt priehradky pre ovocie a zeleninu
7. Priehradka pre ovocie a zeleninu
8. Servírovací zásobník (Horná zásuvka mrazničky)
9. Stredná zásuvka mrazničky
10. Spodná zásuvka mrazničky
11. Nastaviteľné nožičky
12. Držiak na vajcia (vo vnútri)
13. Horný regál
14. Flexibilný regál na víno (voliteľný)
15. Stredný regál
16. Zásobník na vodu
17. Spodný regál
18. Tesnenie dvierok chladničky
19. Dvierka chladničky
20. Vzduchový kanál mrazničky
21. Tesnenie dvierok mrazničky

Chladnička

Mraznička



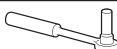
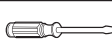




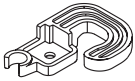
**Poznámka:** Z dôvodu neustálej úpravy našich výrobkov, sa môže vaša chladnička mierne líšiť od tej, ktorá je uvedená v tomto návode na obsluhu, ale jej funkcie a spôsoby používania zostávajú nezmenené. Ak chcete získať viac miesta v mrazničke, môžete z nej vybrať zásuvky a integrovaný výrobok ľadu/otočnú formu na ľad.

## Zmena smeru otvárania dvierok

Smer otvárania dvierok je možné zmeniť z pravej strany (pri dodaní) na ľavú, ak je to potrebné.

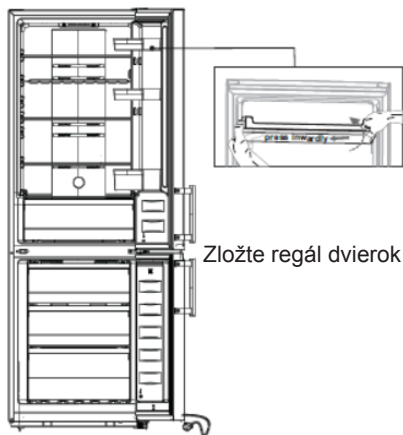
Varovanie! Pri zmene smeru otvárania dvierok nesmie byť spotrebič pripojený k elektrickej sieti. Uistite sa, či je zástrčka odpojená od elektrickej zásuvky.

### Nástroje, ktoré budete potrebovať

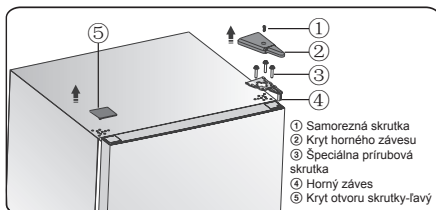
Nie sú dodávané		
		
8 mm nástrčkový kľúč	Plochý skrutkovač	Špachtľa
		
Krížový skrutkovač	Francúzsky kľúč	8 mm kľúč
Doplňkové diely (v plastovom vrecku)		
		
Zarážka dvierok - ľavá		

Poznámka: Skôr, ako položíte chladničku na jej zadnú stranu za účelom získania prístupu k základni, mali by ste ju ponechať na mäkkej penovej podložke alebo podobnom materiáli, aby nedošlo k poškodeniu zadnej dosky chladničky. Pri zmene smeru otvárania dvierok, sú vo všeobecnosti odporúčané nasledujúce kroky.

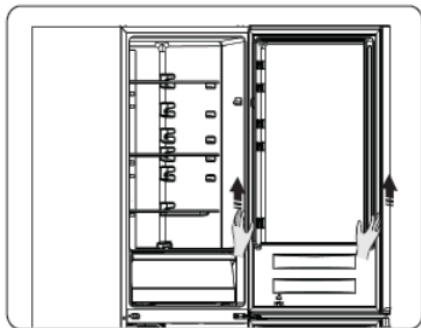
1. Postavte chladničku vzpriamene. Otvorte horné dvierka, aby ste mohli povyberať všetky regály dvierok (aby nedošlo k ich poškodeniu) a potom zatvorte dvierka.



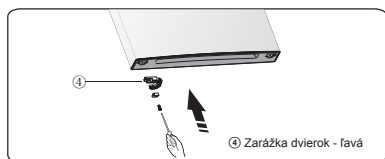
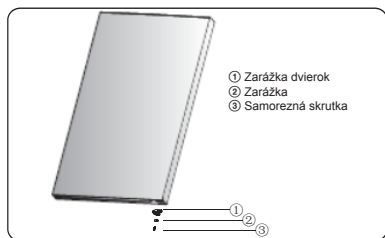
2. Zložte časť ①, potom vyberte časť ② z pravej hornej strany chladničky. Odskrutkujte skrutky ③ pomocou 8 mm skrutkovača alebo kľúča a zložte záves ④. Pri inštalácii držte horné dvierka rukou. Pomocou špachtle alebo plochého skrutkovača uvoľnite časť ⑤, ktoré je v ľavom hornom rohu chladničky.



3. Opatrným nadvihnutím zložte horné dvierka zo stredného závesu. Potom horné dvierka položte na hladký povrch tak, aby ich horný kryt smeroval hore.

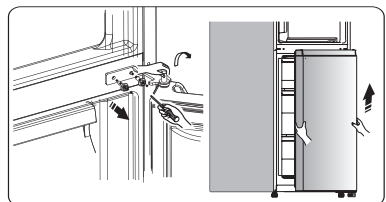


4. Uvoľnite skrutku ③ a zložte časť ② a časť ①. Pomocou skrutky ③ nainštalujte náhradnú zarážku dvierok-ľavú ④ (dodávanú v plastovom vrecku) a časť ② (zarážka) na ľavú stranu. Časť ① ponechajte so spotrebičom pre budúce použitie.

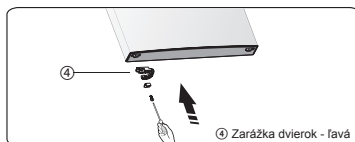
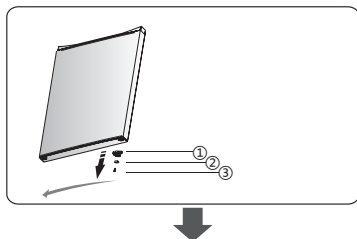


5. Odskrutkujte dve špeciálne prírubové skrutky, ktoré slúžia na zaistenie stredného závesu, potom vyberte stredný záves, ktorý drží spodné dvierka na svojom mieste.

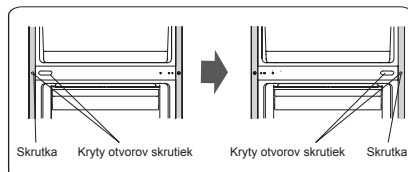
**POZNÁMKA:** Pri demontáži dvierok dávajte pozor na tesnenie medzi stredným závesom a hornou časťou spodných dvierok, ktoré sa k dvierkam mohlo prilepiť. Nestráťte ho.



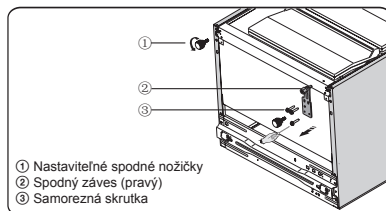
6. Položte na hladký povrch tak, aby ich horný kryt smeroval hore. Uvoľnite skrutku ③ a zložte časť ① a časť ②. Potom nainštalujte ľavú zarážku dvierok ④ (dodávaná v plastovom vrecku) a ľavú časť ② a skrutku ③ na ľavú stranu a pevne ich dotiahnite. Časť ① ponechajte so spotrebičom pre budúce použitie.



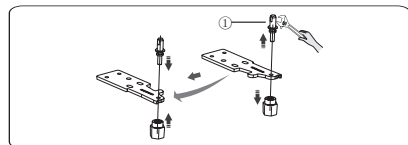
7. Vymeňte kryty otvorov skrutiek na stredovej krycej doske zľava doprava (ako je to zobrazené na obrázku nižšie).



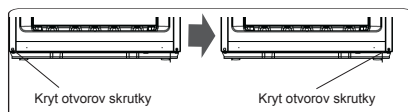
8. Položte chladničku na mäkký penový obal alebo podobný materiál. Odskrutkujte obe nastaviteľné nožičky ①, potom zložte spodný záves ② odskrutkovaním špeciálnych prírubových skrutiek ③.



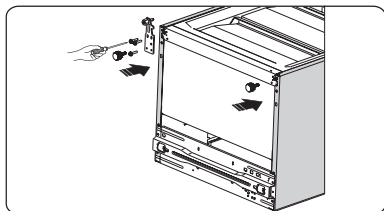
9. Zložte časť ① zo spodného závesu (vpravo), uvoľnite čap spodného závesu, premiestnite ho do otvoru na opačnej strane a utiahnite ho. Potom nainštalujte časť ① na čap spodného závesu.



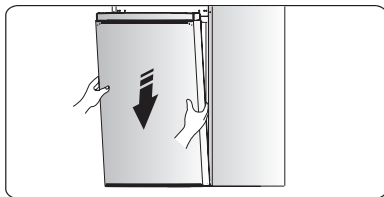
10. Vymeňte kryty otvorov skrutiek na spodnej krycej doske zľava doprava (ako je to zobrazené na obrázku nižšie).



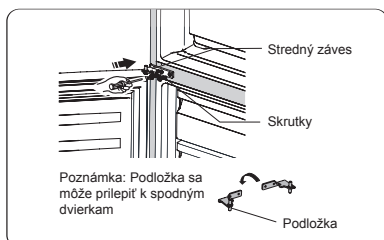
11. Umiestnite spodný záves na ľavú stranu a upevnite ho pomocou špeciálnych prírubových skrutiek. Vráťte nastaviteľné nožičky na druhú stranu a upevnite ich.



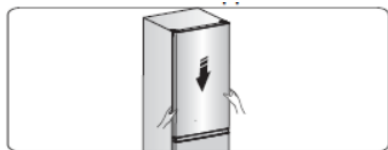
12. Presuňte spodné dverka do správnej polohy, upravte časť spodného závesu, vložte časť závesu do spodného otvoru spodných dveriek a dotiahnite skrutky.



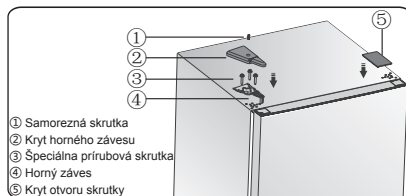
13. Nasadíte spodné dverka na časť spodného závesu a držte ich na mieste. Otočte stredový záves o 180°, vymeňte podložku na osi na spodnú stranu, upravte stredný záves do príslušnej polohy a namontujte ho tak, aby boli spodné dverka zaistené na svojom mieste.



14. Presuňte horné dverka do príslušnej polohy. Zaisťte úroveň dveriek, vložte časť stredového závesu do spodného otvoru horných dveriek.



15. Premiestnite horné dverka do príslušnej polohy a zaisťte časť ④ skrutkami ③. (Pri inštalácii držte horné dverka rukou). Pomocou skrutky ① nainštalujte kryt horného závesu ② do ľavého rohu.

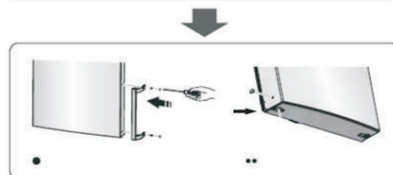
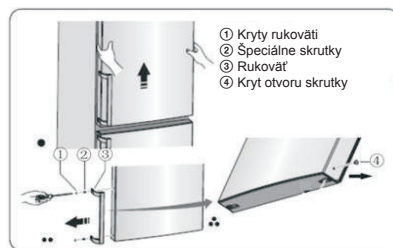


16. Nainštalujte kryt otvoru skrutiek ⑤ do pravého horného rohu chladničky.

17. Otvorte horné dverka a nainštalujte regály dveriek, potom ich zatvorte.

Poznámka:

Ak má spotrebič rukoväť, musíte ju otočiť podľa pokynov uvedených nižšie. Zložte horné dverka a položte ich na hladký povrch tak, aby panel smeroval nahor. Zarovnajte časť ① a časť ④ a uvoľnite skrutky ②. Dajte rukoväť ③ na pravú stranu, zaskrutkujte skrutky ②, časť ① a časť ④.



**Varovanie!** Pri zemne smeru otvárania dveriek, nesmie byť spotrebič pripojený k elektrickej sieti. Vopred odpojte zástrčku od elektrickej zásuvky.

## Prevádzka

### Spustenie a nastavenie teploty

- Používajte svoj spotrebič v súlade s nasledujúcimi pokynmi týkajúcimi sa ovládania, pričom váš spotrebič má príslušné funkcie a režimy v súlade s displejmi uvedenými na obrázku nižšie.



Displej



Ovládací panel

### Displej

#### Ovládanie teploty

Odporúčame vám, aby bola pri prvom spustení chladničky, teplota v chladničke nastavená na 4°C. Ak budete chcieť zmeniť teplotu, riadte sa podľa nižšie uvedených pokynov.

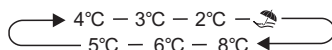
#### Upozornenie!

Keď nastavujete teplotu, nastavte priemernú teplotu pre celý chladiaci priestor. Teploty vo vnútri každého priestoru sa môžu líšiť od teplotných hodnôt zobrazených na paneli, v závislosti od toho, koľko potravín uskladníte a od toho, kde ich umiestnite. Okolitá teplota môže taktiež ovplyvniť aktuálnu teplotu vo vnútri spotrebiča.

### 1. Chladnička

Stláčaním tlačidla „°C“ nastavte požadovanú teplotu v chladničke medzi 2 °C a 8 °C a na displeji sa zobrazia príslušné hodnoty v nasledujúcom poradí.

Poznámka: Keď sa rozsvieti ikona „☀“, aktivuje sa režim „Dovolenka“. Pozrite si pokyny týkajúce sa režimu „Dovolenka“.



### 2. Režim

Stláčaním tlačidla „°C“ na displeji môžete zvoliť rôzne režimy podľa vašich požiadaviek a rozsvieti sa príslušná ikona.

#### Super Freeze (❄)

Funkcia „Super Freeze“ dokáže rýchlo znížiť teplotu v mrazničke a zmraziť tak vaše potraviny podstatne rýchlejšie, ako obvykle. Takto je možné zachovať živiny čerstvých potravín a predĺžiť čerstvosť potravín.

- Stláčením tlačidla „°C“ na displeji (displej vo vnútri dvierok) na 3 sekundy môžete aktivovať režim rýchleho mrazenia.
- Keď je zvolený režim rýchleho mrazenia, rozsvieti sa indikátor a teplota v mrazničke sa nastaví na -24 °C.
- V prípade maximálneho množstva potravín, ktoré sa majú zmraziť, počkajte približne 24 hodín.
- Funkcia rýchleho mrazenia sa automaticky vypne po 52 hodinách a nastavenie teploty v mrazničke sa potom vráti späť na predchádzajúce nastavenie.

**Holiday** (🌴)

Ak budete dlhší čas preč, stlačením tlačidla „C“ môžete aktivovať túto funkciu.

- Ak je aktivovaný režim dovolenky, rozsvieti sa daný indikátor. Teplota v mrazničke sa nastaví na -18 °C a teplota v chladničke sa nastaví na 15 °C.

**Dôležité!** V priebehu tohto času, neskladujte v chladničke žiadne potraviny.

**3. Prepínač** (⏻)

Stláčaním tohto tlačidla môžete zapnúť alebo vypnúť svoj spotrebič.

- Stlačením tlačidla „⏻“ na 3 sekundy sa po zaznení akustickej signalizácie spotrebič vypne.
- Stlačením „⏻“ na 1 sekundu sa po zaznení akustickej signalizácie spotrebič zapne.

**Ovládací panel****Regulátor teploty v priestore chladničky**

1. Nedostatočné chladenie v priestore chladničky. Nastavte regulátor teploty na „COLDER“.
2. Štandardné používanie chladničky. Nastavte regulátor teploty na „MID“.

**Dôležité!** Vysoké okolité teploty (napr. počas horúcich letných dní) nastavenie nižšej teploty môže spôsobiť to, že kompresor bude pracovať nepretržite alebo dokonca bez zastavenia! Preto pri normálnej prevádzke neodporúčame používateľom nastaviť ovládač regulátora teploty na „COLDER“. Zároveň s cieľom zabezpečiť to, aby boli potraviny v chladničke v lepších podmienkach uskladnenia, taktiež neodporúčame používateľom bežne nastavovať ovládač regulátora teploty na „COLD“.

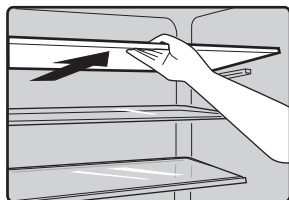
**Príčina:** keď je teplota okolia vysoká, kompresor musí pracovať nepretržite na zachovanie nízkej teploty v spotrebiči.

## Použitie vášho spotrebiča

### Príslušenstvo <sup>1)</sup>

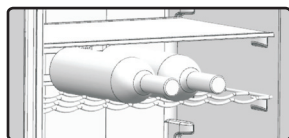
#### Pohyblivé poličky/regály

- Súčasťou vášho spotrebiča sú rôzne sklenené, plastové odkladacie poličky alebo držiaky na víno - pričom rôzne modely majú rozličné kombinácie a rôzne modely majú rozličné vlastnosti.
- Steny chladničky sú vybavené radom drážok, takže poličky je možné umiestniť podľa potreby.



#### Flexibilný regál na víno

- Služi na skladovanie fliaš vína alebo nápojov a je možné ho vybrať, ak ho budete chcieť vyčistiť.



#### Vybratie a inštalácia regálu v dvierkach

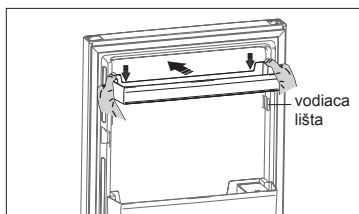
Varovanie: Regál v dvierkach nesmie byť vybratý a nainštalovaný používateľom! Ak je regál v dvierkach poškodený, požiadajte o pomoc zákaznícku linku. Pri výmene regálu v dvierkach, je možné postupovať podľa nasledujúcich krokov:

Vybratie regálu v dvierkach



Uchopte jednu stranu regálu dvierok, druhou rukou zatlačte na druhú stranu a potom regál zdvihnite. Keď sa štrbina regálu dvierok oddelí od vodiacej lišty na dvierkach, vyberte regál šikmo hore.

Inštalácia regálu v dvierkach



Najskôr pevne uchopte obe strany regálu dvierok, napasujte regál na vodiacu lištu na dvierkach a zatlačte regál smerom dole.

#### Priehradka pre ovocie a zeleninu

- Služi na skladovanie ovocia a zeleniny.

#### Zásuvka mrazničky

- Služi na skladovanie zmrazených potravín.

#### Zásobník na kocky ľadu

- Služi na výrobu a skladovanie kociek ľadu.

#### Chladiaci priestor

- Služi na skladovanie potravín, ktoré nie je potrebné zmraziť a rôznych častí vhodných pre rôzne druhy potravín.

#### Mraziaci priestor

- Služi na zmrazenie čerstvých potravín a na dlhodobé skladovanie zmrazených a hlboko zmrazených potravín.

#### Rozmrazovanie potravín

- V chladiacom priestore.
- Pri izbovej teplote.
- V mikrovlnnej rúre.
- V bežnej alebo teplovzdušnej rúre.
- Potraviny by po rozmrazení už nemali byť zmrazené.

1) Ak spotrebič obsahuje súvisiace príslušenstvo a funkcie.

2) Ak spotrebič obsahuje mraziaci priestor.



## Užitočné rady a tipy

### Tipy týkajúce sa úspory energie

Odporúčame vám, aby ste postupovali podľa nižšie uvedených tipov na úsporu energie.

- Pokúste sa vyhnúť ponechaniu dvierok otvorených dlhší čas, aby ste znížili spotrebu energie.
- Uistite sa, či je tento spotrebič v dostatočnej vzdialenosti od akýchkoľvek zdrojov tepla (priame slnečné žiarenie, elektrická rúra alebo sporák atď.)
- Nenastavujte nižšiu teplotu chladenia, ak je to potrebné.
- Neskladujte v spotrebiči teplé potraviny alebo odparujúce sa kvapaliny.
- Umiestnite spotrebič do dobre vetranej miestnosti, bez vlhkosti. Pozrite si prosím kapitolu, ktorá sa venuje inštalácii vášho nového spotrebiča.
- V prípade že grafické znázornenie uvádza správnu kombináciu pre zásuvky, zásobníky a poličky, neupravujte túto kombináciu, pretože je navrhnutá tak, aby bola dosiahnutá najúčinnějšía konfigurácia úspory energie.

### Tipy pre chladenie čerstvých potravín

- Nekladte horúce pokrmy priamo do chladničky alebo mrazničky, lebo sa zvýši vnútorná teplota, čo má za následok intenzívnejšiu činnosť kompresora a zvýšenie spotreby elektrickej energie.
- Potraviny zakryte alebo zabaľte, predovšetkým vtedy, ak majú výraznú chuť.
- Potraviny umiestnite správne tak, aby mohol okolo nich voľne prúdiť vzduch.

### Tipy pre chladenie

- Mäso (všetky druhy) zabalené potravinárskej fólii: zabaľte a umiestnite na sklenenú poličku nad priehradku na ovocie a zeleninu. Vždy dodržiavajte dobu skladovania potravín a použite termíny odporúčané výrobcom.
- Varené jedlo, studené misy, atď.: Tieto pokrmy by mali byť zakryté a môžu byť umiestnené na ktorejkoľvek poličke.
- Ovocie a zelenina: Tieto potraviny by mali byť uložené v dodávanej špeciálnej priehradke.

- Maslo a syr: Tieto položky by mali byť zabalené vo vzduchotesnej fólii alebo plastovej fólii.
- Fľaše mlieka: Fľaše by mali mať veko a mali by byť uložené v regáloch na dvierkach.

### Tipy pre mrazenie

- Pri prvom spustení spotrebiča, alebo po určitom čase bez používania, nechajte spotrebič pracovať najmenej 2 hodiny s najväčším nastavením, skôr ako vložíte do priestoru potravín.
- Pripravte si potraviny v malých porciách, aby mohlo dôjsť k ich rýchlemu a úplnému zmrazeniu a následne bolo možné rozmraziť len potrebné množstvo potravín.
- Zabaľte potraviny do hliníkovej fólie alebo polyetylénovej potravinárskej fólie, ktorá je vzduchotesná.
- Nedovoľte, aby sa čerstvé, nezmrazené potraviny dotýkali potravín, ktoré sú už zmrazené, aby sa zabránilo nárastu teploty zmrazených potravín.
- Ak sú zmrazené produkty konzumované ihneď po ich vybratí z priestoru mrazničky, môže s najväčšou pravdepodobnosťou dôjsť k popáleniu kože mrazom.

### Tipy pre skladovanie zmrazených potravín

- Uistite sa, či boli zmrazené potraviny správne uskladnené predajcom potravín.
- Už rozmrazené potraviny, sa budú rýchlo kaziť a nemali by byť opätovne zmrazené. Nepresahujte dobu skladovania určenú výrobcom potravín.

### Vypnutie vášho spotrebiča

Ak je potrebné vypnúť spotrebič na dlhšiu dobu, mali by ste dodržať nasledujúce kroky, aby nedošlo k tvorbe plesní v spotrebiči.

1. Povyberajte všetky potraviny.
2. Odpojte zástrčku napájacieho kábla z elektrickej zásuvky.
3. Dôkladne vyčistite a vysušte vnútorný priestor spotrebiča.
4. Zaisťte mierne pootvorenie všetkých dvierok spotrebiča, na umožnenie prúdenia vzduchu.

## Starostlivosť a čistenie

Z hygienických dôvodov, je potrebné pravidelne čistiť spotrebič (vrátane vonkajších a vnútorných doplnkov) najmenej jedenkrát za dva mesiace.

**Upozornenie!** Spotrebič nesmie byť v priebehu čistenia pripojený k elektrickej sieti. Hrozí nebezpečenstvo úrazu elektrickým prúdom! Pred čistením, vypnite spotrebič a odpojte zástrčku napájacieho kábla od elektrickej zásuvky.

### Čistenie vonkajšej časti

Na zachovanie dobrého vzhľadu vášho spotrebiča, by ste ho mali pravidelne čistiť.

- Utrite digitálny panel a panel displeja pomocou čistej, jemnej tkaniny.
- Vodu naneste na čistiaci tkaninu, namiesto toho, aby ste ju naniesli priamo na povrch spotrebiča. To pomáha pri zaistení rovnomerného nanesenia vlhkosti na povrch spotrebiča.
- Dvierka, rukováti a povrch skrinky spotrebiča vyčistite pomocou jemného čistiaceho prostriedku, ktorý potom utrite mäkkou tkaninou.

### Upozornenie!

- Nepoužívajte na čistenie ostré predmety, pretože by mohli poškriabať povrch spotrebiča.
- Nepoužívajte na čistenie riedidlo, čistiaci prostriedok na autá, Clorox, éterický olej, abrazívne čistiace prostriedky alebo organické rozpúšťadlá, ako je benzén. Mohli by poškodiť povrch spotrebiča a pôsobiť požiar.

### Čistenie vnútorného priestoru

Vnútorný priestor spotrebiča by ste mali čistiť pravidelne. Vnútorný priestor chladničky s mrazničkou vyčistite pomocou slabého roztoku jedlej sódy a potom ho opláchnite teplou vodou a vyžmýkanou špongiou alebo tkaninou. Pred vrátením políciek a košov do spotrebiča, ho dôkladne vyutierajte dosucha. Dôkladne vysušte všetky povrchy a vyberateľné diely.

Aj keď sa tento spotrebič rozmrazuje automaticky, vrstva námrazy sa môže vyskytnúť na vnútorných stenách priestoru mrazničky, pri častom alebo veľmi dlhom otvorení dvierok mrazničky.

Ak je námraza veľmi hrubá, zvolte čas, keď je stav zásob potravín nízky a postupujte nasledujúcim spôsobom:

1. Povyberajte existujúce potraviny a koše príslušenstva, odpojte spotrebič od elektrickej siete a ponechajte dvierka otvorené. Dôkladne vetrajte miestnosť, aby ste urýchlili proces rozmrazovania.
2. Keď je rozmrazovanie dokončené, vyčistite vašu mrazničku tak, ako je to popísané vyššie.

**Upozornenie!** Nepoužívajte ostré predmety na odstraňovanie námrazy z priestoru mrazničky. Až potom, keď je vnútorný priestor úplne suchý, by mal byť spotrebič opäť zapnutý a pripojený späť k elektrickej zásuvke.

### Čistenie tesnenia dvierok

Dávajte pozor, aby boli tesnenia dvierok čisté. Prilepené potraviny a nápoje, môžu spôsobiť prilepenie tesnenia ku skrinke spotrebiča a pri otvorení dvierok môže dôjsť k ich odtrhnutiu. Umyte tesnenie jemným čistiacim prostriedkom a teplou vodou. Po čistení, povrch dôkladne vyutierajte a vysušte.

**Upozornenie!** Až potom, ako sú tesnenia dvierok úplne suché, by mal byť spotrebič zapnutý.

### Výmena LED svetla:

Varovanie: LED svetlo nesmie vymieňať používateľ! Ak je LED svetlo poškodené, požiadajte o pomoc zákaznícku linku. Pri výmene LED svetla je možné postupovať podľa nasledujúcich krokov:

1. Odpojte spotrebič od elektrickej siete.
2. Zložte kryt svetla jeho zatlačením smerom hore a von.
3. Jednou rukou držte LED svetlo a druhou rukou zatlačte západku konektora.
4. Vymeňte LED svetlo a nacvaknite ho správne na jeho miesto.

## Odstránenie možných problémov

Ak dochádza k problémom s vašim spotrebičom, alebo sa domnievate, že spotrebič nefunguje správne, môžete vykonať niekoľko jednoduchých krokov skôr, ako zavoláte servis. Pozrite sa prosím nižšie. Skôr ako zavoláte servis, môžete vykonať niekoľko jednoduchých kontrol podľa tejto časti.

**Varovanie!** Nesnažte sa opravovať spotrebič sami. Ak problém pretrváva aj potom, ako vykonáte nižšie uvedené kroky, kontaktujte kvalifikovaného elektrikára, autorizované servisné stredisko alebo predajňu, v ktorej ste si tento spotrebič zakúpili.

Problém	Možná príčina a riešenie
Spotrebič nefunguje správne	Skontrolujte, či je napájací kábel správne pripojený k elektrickej zásuvke.
	Skontrolujte poistku alebo obvod vášho zdroja napájania, v prípade potreby ju vymeňte.
	Okolité teplota je veľmi nízka. Skúste nastaviť teplotu vnútorného priestoru na nižšiu úroveň, aby ste vyriešili tento problém.
	Je normálne, že chladnička nefunguje v priebehu cyklu automatického rozmrazovania, alebo krátko potom, ako je spotrebič zapnutý, čím je chránený kompresor.
Čítiť zápach z vnútorných priestorov	Môže byť potrebné vyčistiť vnútorný priestor.
	Niektoré potraviny, nádoby alebo obaly spôsobujú zápach.
Spotrebič spôsobuje hluk	Nižšie uvedené zvuky sú úplne normálne: <ul style="list-style-type: none"> <li>• Hluk pracujúceho kompresora.</li> <li>• Zvuk pohybu vzduchu z malého motora ventilátora v priestore chladničky alebo iných priestoroch.</li> <li>• Bublajúci zvuk podobný vriacej vode.</li> <li>• Praskajúci zvuk v priebehu automatického rozmrazovania.</li> <li>• Zvuk cvakania pred spustením kompresora.</li> </ul>
	Iné nezvyčajné zvuky sú spôsobené nižšie uvedenými príčinami a môže byť potrebné, aby ste vykonali kontrolu a prijali opatrenia: Skrinka spotrebiča nie je vyrovnaná. Zadná strana spotrebiča sa dotýka steny. Flaše alebo nádoby spadli alebo sa kotúľajú.
Motor pracuje nepretržite	Je bežné, ak je často počuť zvuk motora, keď bude potrebné jeho spustenie pri viacerých z nasledujúcich okolností: <ul style="list-style-type: none"> <li>• Nastavenie teploty je nižšie, ako je to potrebné.</li> <li>• Do spotrebiča bolo nedávno vložené veľké množstvo teplých potravín.</li> <li>• Teplota okolo spotrebiča je veľmi vysoká.</li> <li>• Dvierka sú veľmi dlho alebo veľmi často otvorené.</li> <li>• Po inštalácii spotrebiča alebo ak bol spotrebič dlhší čas vypnutý.</li> </ul>

Problém	Možná príčina a riešenie
Vo vnútornom priestore sa vyskytla vrstva námrazy	Skontrolujte, či nie sú výstupy vzduchu zablokované potravinami a zaistite, aby boli potraviny umiestnené v spotrebiči tak, aby bolo zabezpečené dostatočné vetranie. Uistite sa, či sú dvierka úplne zatvorené. Na odstránenie námrazy, si prosím pozrite kapitolu týkajúcu sa čistenia a starostlivosti.
Teplota vo vnútri spotrebiča je veľmi vysoká	Možno ste nechali dvierka ponechané otvorené veľmi dlho alebo veľmi často; alebo dvierka zostali otvorené kvôli nejakej prekážke; alebo je spotrebič umiestnený s nedostatkom miesta okolo neho, za ním a nad ním.
Teplota vo vnútri spotrebiča je veľmi nízka	Zvýšte teplotu podľa popisu v kapitole „Zobrazenie ovládacích prvkov“.
Dvierka sa nedajú zatvoriť ľahko	Skontrolujte, či je horná časť chladničky naklonená dozadu o 10 - 15 mm, aby sa dvierka mohli zatvárať samé, alebo či sa vo vnútri nenachádza nič, čo by bránilo zatváraníu dvierok.
Na podlahe sa vyskytla voda	Nádoba na vodu (ktorá sa nachádza v zadnej spodnej časti skrinky spotrebiča) nemusí byť správne vyrovnaná, alebo vypúšťacia hadička (ktorá sa nachádza pod hornou časťou kompresora), nemusí byť správne umiestená na priamy odvod vody do tejto nádoby, alebo je vypúšťacia hadička upchatá. Môže byť potrebné odtrhnúť chladničku ďalej od steny a skontrolovať nádobu a hadičku.
Nesvieti svetlo.	<ul style="list-style-type: none"> <li>• LED svetlo môže byť poškodené. V časti s popisom údržby a čistenia, si pozrite postup výmeny LED svetla.</li> </ul>
Dávkovač vody nefunguje.	<ul style="list-style-type: none"> <li>• Je zásobník vody nainštalovaný správne? Skontrolujte, či je v zásobníku vody dostatok vody.</li> <li>• Nie je vodovodné potrubie zatlačené alebo zalomené? Skontrolujte, či je vodovodné potrubie voľné a bez akýchkoľvek prekážok.</li> <li>• Nedošlo k zamrznutiu zásobníka vody z dôvodu veľmi nízkej teploty v chladničke? Skúste zvoliť nastavenie vyššej teploty na paneli displeja.</li> </ul>

## Likvidácia starého spotrebiča

Tento spotrebič sa nesmie likvidovať spoločne s bežným domácim odpadom.


### Obalové materiály

Obalové materiály so symbolom recyklácie, je možné recyklovať. Obaly vyhodte do príslušného zberného kontajnera, za účelom ich recyklácie.

### Pred likvidáciou spotrebiča

1. Vytiahnite zástrčku napájacieho kábla z elektrickej zásuvky.
2. Odrežte napájací kábel a zbavte sa ho spolu s jeho zástrčkou.

**Varovanie!** Chladničky v izolácii obsahujú chladivo a chladiace plyny. Chladivo a chladiace plyny musia byť likvidované odborne, pretože môžu spôsobiť poranenie očí alebo vznietenie. Pred vykonaním správnej likvidácie sa uistite, či nie je potrubie chladiaceho okruhu poškodené.

	Správna likvidácia tohto výrobku
	<p>Tento symbol na výrobku alebo jeho obale znamená, že tento výrobok nesmie byť likvidovaný spolu ostatným domovým odpadom v celej EÚ. Aby sa zabránilo možnému poškodeniu životného prostredia alebo ľudského zdravia nekontrolovanou likvidáciou odpadu, zodpovedne ho recyklujte, za účelom udržateľného využívania druhotných surovín. Ak chcete vrátiť použité zariadenie, použite prosím systém zberu a recyklácie, alebo sa obráťte na predajcu, od ktorého ste výrobok zakúpili. V týchto zariadeniach je možné tento výrobok ekologicky bezpečne recyklovať.</p>

Aby ste zabránili kontaminácii potravín, dodržiavajte nasledujúce pokyny:

- Dlhodobé otvorenie dvierok môže spôsobiť značné zvýšenie teploty v priestoroch spotrebiča.
- Pravidelne čistite povrchy, ktoré môžu prísť do kontaktu s potravinami a príslušnými vypúšťacími systémami.
- Surové mäso a ryby skladujte vo vhodných nádobách v chladničke, aby sa nedostali do styku s inými potravinami, alebo na ne nekvapkali.
- Priestory pre mrazené potraviny s dvoma hviezdikami sú vhodné na skladovanie predmrazených potravín, na skladovanie alebo výrobu zmrzliny a výrobu kociek ľadu.
- Priestory s jednou, dvoma a tromi hviezdikami nie sú vhodné na mrazenie čerstvých potravín.
- Ak necháte chladiaci spotrebič dlhší čas prázdny, vypnite ho, odmrzte, vyčistite, vysušte a nechajte dvierka otvorené, aby ste tak zabránili tvorbe plesní v spotrebiči.

Č.	TYP priestoru	Cieľová teplota skladovania [°C]	Vhodné potraviny
1	Chladnička	+2 ~ +8	Vajcia, varené pokrmy, balené potraviny, ovocie a zelenina, mliečne výrobky, koláče, nápoje a iné potraviny, ktoré nie sú vhodné na mrazenie.
2	(****)*-Mraznička	≤ -18	Morské plody (ryby, krevety, mäkkýše), čerstvé výrobky zo sladkovodných rýb a mäsové výrobky (odporúčaná doba sú 3 mesiace, čím je doba skladovania dlhšia, tým je horšia chuť a nutričné hodnoty), vhodné pre čerstvé zmrazené potraviny.
3	*** - Mraznička	≤ -18	Morské plody (ryby, krevety, mäkkýše), čerstvé výrobky zo sladkovodných rýb a mäsové výrobky (odporúčaná doba sú 3 mesiace, čím je doba skladovania dlhšia, tým je horšia chuť a nutričné hodnoty), vhodné pre čerstvé zmrazené potraviny.
4	** - Mraznička	≤ -12	Morské plody (ryby, krevety, mäkkýše), čerstvé výrobky zo sladkovodných rýb a mäsové výrobky (odporúčaná doba sú 2 mesiace, čím je doba skladovania dlhšia, tým je horšia chuť a nutričné hodnoty), nie je vhodné pre čerstvé zmrazené potraviny.
5	* - Mraznička	≤ -6	Morské plody (ryby, krevety, mäkkýše), čerstvé výrobky zo sladkovodných rýb a mäsové výrobky (odporúčaná doba je 1 mesiac, čím je doba skladovania dlhšia, tým je horšia chuť a nutričné hodnoty), nie je vhodné pre čerstvé zmrazené potraviny.
6	0 - hviezdíček	-6 ~ 0	Čerstvé bravčové mäso, hovädzie mäso, ryby, kuracie mäso, niektoré balené spracované potraviny atď. (Odporúča sa konzumovať v ten istý deň, pokiaľ možno neskladovať dlhšie ako 3 dni). Čiastočne zabalené spracované potraviny (nezamŕzajúce potraviny)
7	Chladenie	-2 ~ +3	Čerstvé/mrazené bravčové mäso, hovädzie mäso, kuracie mäso, čerstvé výrobky zo sladkovodných rýb, atď. (7 dní pri teplote pod 0 °C a pri teplote nad 0 °C sa odporúča konzumovať v ten istý deň, pokiaľ možno neskladovať dlhšie ako 2 dni). Morské plody (pri teplote pod 0 °C skladovať 15 dní, neodporúča sa skladovať pri teplote nad 0 °C).
8	Čerstvé potraviny	0 ~ +4	Čerstvé bravčové mäso, hovädzie mäso, ryby, kuracie mäso, varené potraviny, atď. (Odporúča sa konzumovať v ten istý deň, pokiaľ možno neskladovať dlhšie ako 3 dni).
9	Víno	+5 ~ +20	Červené víno, biele víno, šumivé víno atď.

**Poznámka:** Uchovávať rôzne potraviny podľa priestorov alebo cieľovej teploty skladovania zakúpených výrobkov.

- Ak necháte chladiaci spotrebič dlhší čas prázdny, vypnite ho, odmrázte, vyčistite, vysušte a nechajte dverka otvorené, aby ste tak zabránili tvorbe plesní v spotrebiči.

**Hisense**

life reimagined

# Hisense

life reimagined

## HASZNÁLATI UTASÍTÁS

Kérjük, hogy a készülék üzembe helyezése előtt olvassa el figyelmesen ezt az útmutatót, és őrizze meg későbbi használat esetére

**Magyar**



## Tartalom

Biztonsági tudnivalók és figyelmeztetések ....	2	A készülék használata .....	16
Az új készülék beszerelése .....	8	Hasznos tanácsok és tippek.....	17
A készülék bemutatása.....	9	Tisztítás és ápolás .....	18
Az ajtónyitás irányának megváltoztatása .....	11	Hibaelhárítás .....	19
Üzemeltetés.....	14	A régi készülék selejtezése .....	21



## Biztonsági tudnivalók és figyelmeztetések

Kérjük, hogy személyes biztonsága és a termék helyes használata érdekében még beszerelés és üzembe helyezés előtt olvassa el figyelmesen az útmutatót, a tanácsokat és figyelmeztetéseket.

A működési zavarok és sérülések elkerüléséhez az összes felhasználónak meg kell ismerkednie a készülék használati módjával és a biztonsági funkciókkal. Őrizze meg az útmutatót, a készülék eladása esetén mellékelje a termékhez, hogy annak teljes élettartama alatt kéznél legyen és segítséget nyújtson a helyes és biztonságos használathoz. Biztonsági és tulajdonvédelmi okokból tartsa be az utasításokat. A gyártó nem vállal felelősséget az utasítások mellőzése esetén fellépő károkért.

### **Gyermekek és más cselekvőképtelen személyek biztonsága**

- Az EN szabvány értelmében

A készüléket használhatják 8 évnél idősebb gyermekek is, amennyiben felügyelnek rájuk, vagy egy, a biztonságukért felelős személy elmagyarázta nekik a készülék helyes használatát és a fennálló veszélyeket. Ügyelni kell a gyerekekre, hogy ne játszanak a készülékkel. A tisztítást és ápolást nem végezhetik gyermekek felügyelet nélkül.

A hűtőszekrényt használhatják 3 és 8 év közötti gyermekek is étel- és ital-kiemelés és behelyezése céljából.

- Az IEC szabvány értelmében

A készüléket nem használhatják korlátozott fizikai, érzékszervi és mentális képességű, vagy kellő tapasztalatokkal nem rendelkező felnőttek és gyermekek, ha nem ügyelnek rájuk, és nincsenek tisztában a készülék biztonságos használatával.

- Tárolja gyermekektől távol a csomagolóanyagot, mert fennáll a fulladás veszélye.
- Selejtezésnél vágja le a tápkábelt (minél közelebb a készülékhez), és szerelje le az ajtót. Így lehet megelőzni áramütés és gyerekek beszorulásának veszélyét.
- Ha mágneses ajtótömítést tartalmazó készülék helyett egy, a készülék ajtaján vagy fedelén levő régi, rugós zárral (retesszel) ellátott modellel rendelkezik, a termék selejtezése előtt tegye használhatatlanná a reteszt. Ezzel meg lehet akadályozni gyermekek beszorulását a készülékbe.



### **Általános biztonság**

- VIGYÁZAT – Ez a készülék háztartások vagy hasonló közegek számára készült, ide tartoznak:
  - alkalmazottak konyhája boltokban, irodákban vagy más munkahelyeken;
  - gazdaságok, hotelek, motelek és más szálláshelyek vendégei által;
  - reggelit szolgáltató szálláshelyeken;
  - catering és más, nem kereskedelmi jellegű rendezvények
- VIGYÁZAT – ne tároljon robbanásveszélyes anyagokat, pl. gyúlékony gázokkal töltött fémdobozokat a készülékben.
- VIGYÁZAT – A sérült kábelt a fennálló veszélyek miatt csak a gyártó, egy szerviz-technikus vagy egy villanyszerelő cserélheti ki.
- VIGYÁZAT – tartsa akadálymentesen a készülék vagy beépített bútor szellőzőnyílásait.
- VIGYÁZAT – A leolvasztás gyorsításához nem szabad mechanikus eszközöket használni, a gyártó által javasolt eszközök kivételével.
- VIGYÁZAT – Óvja a hűtőkört a sérülésektől.
- VIGYÁZAT – Ne használjon elektromos eszközöket a tárolótérben, a gyártó által javasolt eszközök kivételével.

- VIGYÁZAT – A hűtő – és szigetelő gáz gyúlékony. A régi készülék selejtezését csak a felhatalmazott márkaszerviz végezheti el. Óvja a tűztől a terméket.
- VIGYÁZAT – Ügyeljen a tápkábelre a készülék elhelyezésénél, nehogy a készülék alá szoruljon vagy megsérüljön.
- VIGYÁZAT – Ne helyezzen többrészes hordozható aljzatot vagy hordozható tápforrásokat a készülék hátsó részéhez.
- VIGYÁZAT – Problémák megelőzése végett az élelmiszert behelyezés előtt be kell csomagolni és az italokat palackokba vagy zárható tartályokba kell tölteni, mert a dizájner váz nehezen tisztítható.



Ez a jelzés arra figyelmeztet, hogy a hűtőközeg és a szigetelő gáz gyúlékonyak.

**Vigyázat: Tűzveszély/gyúlékony anyagok**

### Izzócsere

- VIGYÁZAT – Az izzócserét nem végezheti el a felhasználó! Ha nem működik a világítás, forduljon segítségért a felhasználói szervizhez.

Ez a figyelmeztetés csak a világítással rendelkező hűtőszekrényekre vonatkozik.

### Hűtőközeg

A hűtőkörben keringő izobután (R600a) hűtőközeg egy természetes és környezetbarát gáz, de ennek ellenére is gyúlékony. Szállítás és szerelés közben óvni kell a hűtőkör alkatrészeit a sérülésektől.

A hűtőközeg (R600a) gyúlékony.

- VIGYÁZAT – A hűtőszekrények hűtőközeget és hűtőgázokat tartalmaznak a szigetelt részekben. A hűtőközeget és a hűtőgázokat szakszerűen kell selejtezni, mert szemsérüléseket okozhatnak, vagy meggyulladhatnak. A megfelelő selejtezés előtt ellenőrizni kell a hűtővezeték sértetlenségét.

A hűtővezeték sérülése esetén:

- Kerülje a nyílt tüzet és a tűzveszélyes helyeket.
- Alaposan szellőztesse ki a helyiséget, ahol a készülék áll. A készülék bármilyen változtatása vagy módosítása veszélyes lehet. A tápkábel minden sérülése zárlatot, tüzet és/vagy áramütést okozhat.



### **Elektromos biztonság**

1. Nem szabad meghosszabbítani a tápkábelt.
2. Ellenőrizze a csatlakozódugó sértetlenségét. A megrongált vagy sérült csatlakozódugó felforrósodhat és tüzet okozhat.
3. Biztosítani kell a könnyű hozzáférhetőséget a csatlakozódugóhoz.
4. Ne húzza a tápkábelt.
5. Ne csatlakoztassa a kábelt egy kilazult elektromos aljzathoz. Fennáll az áramütés vagy tűzképződés veszélye.
6. Ne üzemeltesse a készüléket a belső izzó burkolata nélkül.
7. A hűtőszekrény tápellátását váltakozó áram egy fázisával kell biztosítani, 220 ~ 240 V/50 Hz értékkel. Ha a feszültség a tartományon kívül esik, váltakozó feszültség-szabályozót kell használni több, mint 350 W értékkel.  
A hűtőszekrényt speciális csatlakozódugóval kell ellátni, más elektromos készülékekkel ellentétben. A csatlakozódugót egy kompatibilis, földelt aljzathoz kell csatlakoztatni.

### **Mindennapos használat**

- Ne tároljon gyúlékony gázokat és folyadékokat a készülékben. Robbanásveszély!
- Ne használjon más elektromos eszközöket (pl. elektromos fagyaltgépet, turmixgépet stb.) a készülék belsejében.
- A készülék leválasztásánál mindig a csatlakozódugót kell megfogni. Ne húzza magát a kábelt.

- Ne helyezzen forró tárgyakat a készülék műanyag részeinek közelébe.
- Ne helyezzen tárgyakat a készülék szellőzőnyílásai közelébe a hátlanon.
- A fagyasztott, csomagolt élelmiszert az élelmiszergyártó cég utasításai szerint kell tárolni.
- Szigorúan be kell tartani a gyártó tárolásra vonatkozó utasításait. Olvassa el a tárolás szabályait.
- Ne tegyen szénsavas vagy habzó italokat a fagyasztótérbe, mert ezek nyomást fejtenek ki a tárolóedényre, amely így felrobbanhat és a készülék károsodását okozhatja.
- Ne fogyasszon fagyasztott élelmiszert közvetlenül a kiemelés után, mert fennáll a sérülések veszélye.
- Ne helyezze napsütött helyre a készüléket.
- Égő gyertyákat, lámpákat és más, nyílt lángot alkalmazó eszközt a tűzképződés veszélye miatt a készüléktől biztonságos távolságban kell használni.
- A készülék ételek és/vagy italok tárolására szolgál háztartásokban, az útmutató alapján. A készülék nehéz. Áthelyezésénél fokozott óvatosságra van szükség.
- Ne emeljen ki és ne érintsen meg semmit a fagyasztótérben vizes vagy nedves kézzel. Ez felsértheti a bőrt, vagy fagyási sérüléseket okozhat.
- Nem szabad a készülékbe lépni, vagy az aljzatnál, ajtónál stb. fogva megemelni a készüléket.
- A fagyasztott élelmiszert kiolvasztás után nem szabad ismét lefagyasztani.
- Ne fogyasszon fagyasztott jégkrémet vagy jégkockákat közvetlenül kiemelésük után a fagyasztószekrényből, mert ez fagyási sérüléseket okozhat az ajkakon vagy a szájüregben.
- A készülékbe helyezett tárgyak kiesése, valamint sérülések vagy anyagi károk megelőzése végett nem szabad túlterhelni a rekeszeket, és túl sok ételt helyezni a fiókokba.

## **Figyelmeztetés!**

### **Ápolás és tisztítás**

- Tisztítás előtt kapcsolja ki a készüléket és válassza le az elektromos hálózatról.

- 
- A készülék tisztításához tilos fémtárgyakat, gőztisztítót, éterikus olajat, szerves higítót vagy agresszív szereket használni.
  - Ne használjon éles eszközöket a jegesedés eltávolításához. Használjon egy műanyag kaparót.

## **Szerelés**

### **Fontos!**

- A készülék csatlakoztatásánál az elektromos hálózathoz be kell tartani az útmutató utasításait.
- Csomagolja ki és ellenőrizze a készüléket sérülések szempontjából. Sérült készüléket nem szabad csatlakoztatni. Ilyen esetben értesítse az eladót és őrizze meg a csomagolóanyagot.
- Csatlakoztatás előtt hagyja állni néhány órán át a készüléket, az olaj egyenletes elosztása segít megelőzni a kompresszor sérüléseit.
- A készülék körül gondoskodni kell a jó légáramlásról, különben a készülék túlmelegedhet. Tartsa be a megfelelő szellőzésre vonatkozó szerelési utasításokat.
- A készülék hátoldala lehetőség szerint ne legyen gyúlékony tárgyak közelében, és ne érjen forró részekhez (kompresszor, kondenzátor), mert fennáll a tűzképződés veszélye. Tartsa be a szerelési utasításokat.
- Ne helyezze a készüléket fűtőtestek és gáztűzhelyek közelébe.
- Szerelés után győződjön meg arról, hogy a csatlakozódugó könnyen hozzáférhető.

## **Szerviz**

- A szervizt és valamennyi, az elektromos részekkel kapcsolatos tevékenységet csak a márkaszerviz vagy szerviz-technikus végezheti.
- A készülék javítását csak a márkaszerviz végezheti el eredeti pótalkatrészek felhasználásával.
  - 1) Frost Free készülék esetén.
  - 2) Ha a készülékben fagyasztótér is van.

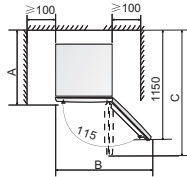
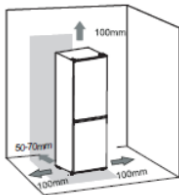
## Az új készülék beszerelése

A készülék üzembe helyezése előtt olvassa el az alábbi tanácsokat.

### Szellőztetés



A hűtőrendszer hatékonyságának növelése miatt és energia-takarékosági okokból gondoskodni kell a készülék jó szellőzéséről a hőelvezetés biztosításához. Ezért a készülék körül elegendő szabad teret kell biztosítani. Javaslat: Hagyjon legalább 50-70 mm szabad teret a hátsó faltól, legalább 100 mm-t fentről és legalább 100 mm-t az oldalfalaktól, valamint elegendő szabad teret a fagyasztó ajtaja előtt a 115°-os ajtónyitás biztosításához. Tekintse meg a lenti ábrákat.



	A	B	C
Fogantyú nélkül	660	880	1210
Fogantyúval	708	925	1220

### Műszaki előírások

A	Mélység (zárt ajtó)
B	Szélesség
C	Mélység (nyitott ajtó)

### Megjegyzés:

- Ez a készülék a lenti táblázatban feltüntetett klimatikus osztályban működik rendesen.

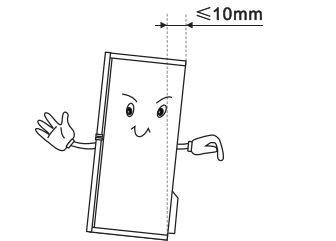
A készülék esetleg nem fog megfelelően működni, ha a hőmérséklet hosszabb ideig a tartomány határértékei felett vagy alatt van.

Klimatikus osztály	Környező hőmérséklet
SN	+10°C és +32°C között
N	+16°C és +32°C között
ST	+16°C és +38°C között
T	+16°C és +43°C között

- Állítsa egy száraz és magas páratartalomtól védett helyre a készüléket.
- Óvja a készüléket napsugarak, eső vagy fagy hatásaitól. Helyezze minél távolabb a hőforrásoktól, mint a kandallók, tűzhelyek vagy fűtőtestek.

### A készülék szintbehozása

- A vízszintes elhelyezés és a légáramlás biztosítása miatt a készülék hátlapjának alsó része körül szükséges lehet a szabályozólábak használata.
- A beállítást kézzel, vagy pedig egy megfelelő méretű kulccsal lehet elvégezni. Az ajtó automatikus záródásához billentse hátra a készülék felső részét mintegy 10 mm-el.



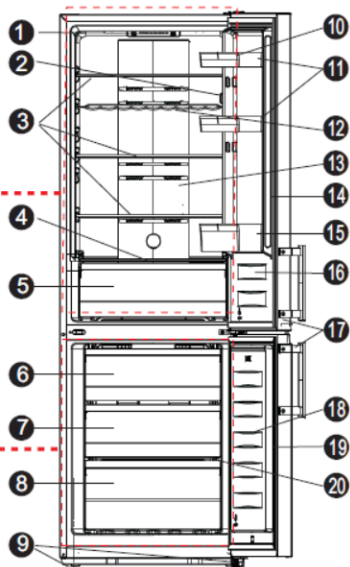
## A készülék bemutatása

### A készülék részei (Kijelző)

1. Kijelző
2. Ajtókapcsoló
3. Üvegpolc
4. A zöldség -és gyümölcstároló rekesz fedele
5. Zöldség -és gyümölcstároló rekesz
6. Felső fagyasztó fiók (Opcionális tárolótér)
7. Középső fagyasztó fiók
8. Alsó fagyasztó fiók
9. Szabályozóláb
10. Tojástartó (belül)
11. Felső rekesz
12. Állítható bortároló rekesz (opcionális)
13. Hűtőszekrény-ajtótömítés
14. Hűtőszekrény-légcsatorna
15. Középső rekesz
16. Víztartály
17. Alsó polc
18. A hűtőszekrény ajtaja
19. Fogantyú (opcionális)
20. A fagyasztószekrény ajtaja

Hűtőszekrény

Fagyasztószekrény

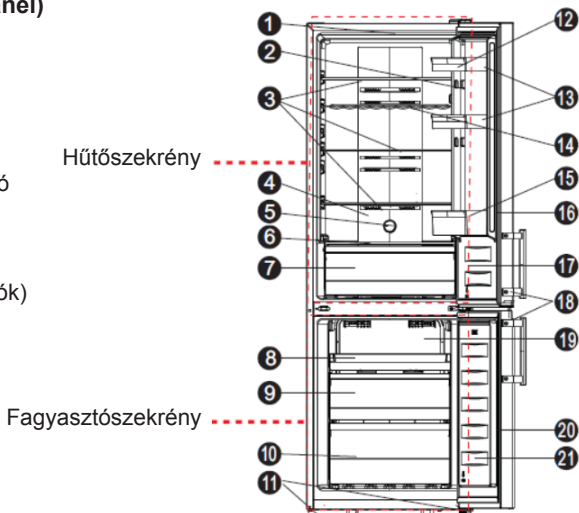


**Megjegyzés:** Termékeink állandó fejlesztése miatt az Ön hűtőszekrénye részben eltérő lehet az útmutatóban ábrázolt készüléktől, de a funkciók és a használat módja egyformák. Ha szeretne nagyobb teret kialakítani a fagyasztóban, vegye ki a fiókokat és a beépített jégkészítőt/forgatható jégformát.



## A készülék részei (Vezérlőpanel)

1. LED izzó
2. Ajtókapcsoló
3. Üvegpolc
4. Hűtőszekrény-légcsatorna
5. Vezérlőpanel
6. A zöldség -és gyümölcsároló rekesz fedele
7. Zöldség -és gyümölcsároló rekesz
8. Tárolólétr (Felső fagyasztó fiók)
9. Középső fagyasztó fiók
10. Alsó fagyasztó fiók
11. Szabályozóláb
12. Tojástartó (belül)
13. Felső rekesz
14. Állítható bortároló rekesz (opcionális)
15. Középső rekesz
16. Víztartály
17. Alsó rekesz
18. Hűtőszekrény-ajtótömítés
19. A hűtőszekrény ajtaja
20. Fagyasztószekrény-légcsatorna
21. Fagyasztószekrény-ajtótömítés



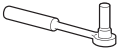
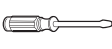

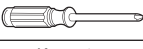
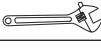


**Megjegyzés:** Termékeink állandó fejlesztése miatt az Ön hűtőszekrénye részben eltérő lehet az útmutatóban ábrázolt készüléktől, de a funkciók és a használat módja egyformák. Ha szeretne nagyobb teret kialakítani a fagyasztóban, vegye ki a fiókokat és a beépített jégkészítőt/forgatható jégformát.

## Az ajtónyitás irányának megváltoztatása

Az ajtónyitás irányát szükség szerint meg lehet változtatni jobboldaliról (szállításnál) baloldalira.

Vigyázat! Az ajtónyitás irányának megváltoztatása előtt a készüléket le kell választani az elektromos hálózatról. Ellenőrizze, hogy a csatlakozódugó ki van húzva a dugaljából.

### Szükséges eszközök

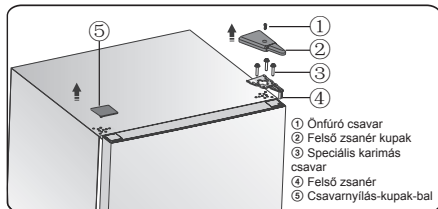
Nem képezik a csomag részét		
		
8 mm csavarkulcs	Lapos csavarhúzó	Spatula
		
Keresztes csavarhúzó	Franciakulcs	8 mm kulcs
Kellékek (műanyag zacskó)		
		
Ajtó-határoló (bal)		

Megjegyzés: Mielőtt a hátlapjára fektetné a készüléket, hogy hozzáférhessen az alaprészhez, helyezzen alá egy puha habzivacsot vagy hasonló alátétet, hogy ne sérüljön meg a készülék hátlapja. Az ajtónyitás irányának megváltoztatásánál javasoljuk az alábbi lépések betartását:

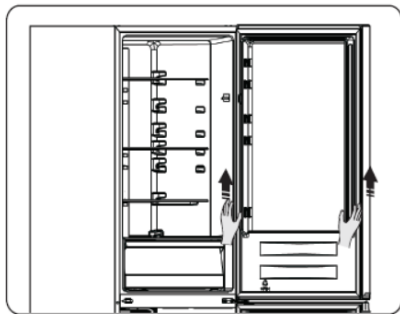
1. Állítsa fel egyenesen a készüléket. Nyissa ki a felső ajtót és vegye ki az összes ajtórekeszt (hogy ne sérüljenek meg), majd csukja be az ajtót.



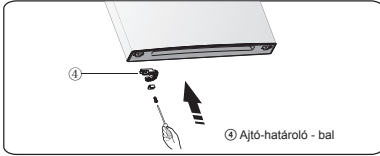
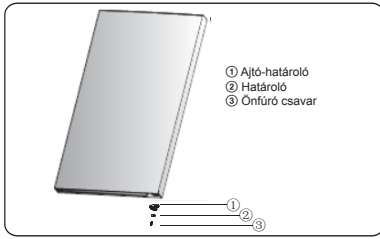
2. Hajtsa le az ① részt, majd vegye ki a ② részt a hűtő jobb felső részéből. Csavarozza le a ③ csavarokat egy 8 mm csavarhúzóval vagy kulccsal, és vegye le a ④ zsanért. A szerelésnél tartsa a kezével a felső ajtót. Egy spatulával vagy lapos csavarhúzóval lazítsa ki az ⑤ részt a hűtőszekrény bal felső sarkában.



3. Óvatosan emelje meg és vegye le a felső ajtót a középső zsanérról. Helyezze a felső ajtót egy sima felületre a felső permével felfelé.

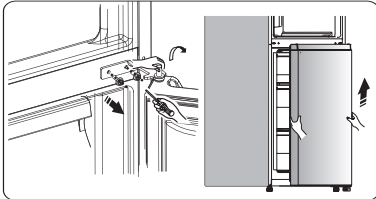


4. Lazítsa ki a ③ csavart és vegye le a ② és ① részt. A ③ csavar segítségével szerelje fel a tartalék bal ajtó-határolót ④ (a műanyag zacskóban) és a ② részt (határoló) a bal oldalra. Őrizze meg az ① részt későbbi használat esetére.

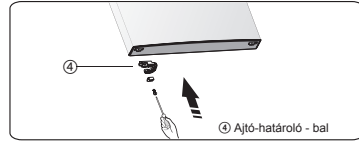
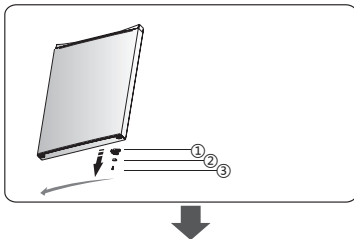


5. Csavarozza le a középső zsanért rögzítő két speciális karimás csavart, majd vegye ki a középső zsanért, amely az alsó ajtót tartja.

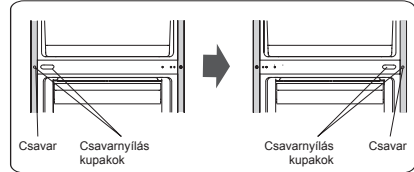
**MEGJEGYZÉS:** Az ajtó leszerelésénél ügyelni kell a középső zsanér és az alsó ajtó felső része közötti tömítésre, amely az ajtóhoz ragadhat. Ne veszítse el.



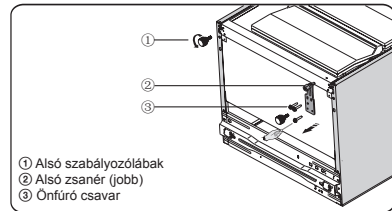
6. Helyezze az ajtót egy sima felületre felső peremével felfelé. Csavarozza ki a ③ csavart és vegye le az ① és ② részt. Szerelje fel a bal ajtó-határolót ④ (műanyag zacskóban), a bal ② részt és a ③ csavart a bal oldalra, és szilárdan húzza be. Őrizze meg a ① részt későbbi használatra.



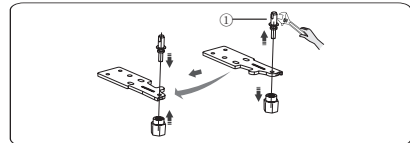
7. Cserélje ki a csavarnyílás kupakokat a középső fedőlapon balról jobbra (a lenti ábra szerint).



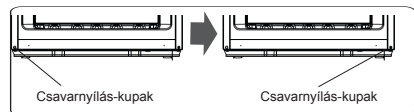
8. Fektesse egy puha habzivacsra vagy hasonló alátétre a hűtőszekrényt. Csavarozza le mindkét szabályozólabát ① majd vegye le az alsó zsanért ② a speciális karimás csavarok ③ kilátásával.



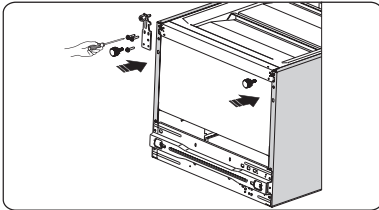
9. Vegye le az ① részt az alsó zsanérről (jobbra), lazítsa ki az alsó pántcsapot, helyezze át a szemközti oldal nyílásába és húzza be. Ezután szerelje fel az ① részt az alsó pántcsapra.



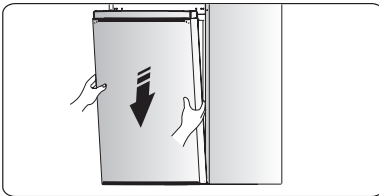
10. Cserélje ki a csavarnyílások kupakjait az alsó fedőlapon balról jobbra (a lenti ábra szerint).



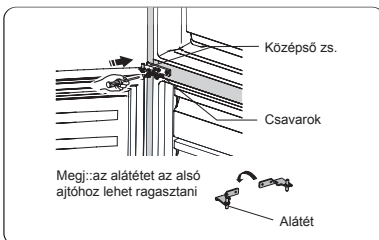
11. Helyezze a bal oldalra az alsó zsanért és rögzítse a speciális karimás csavarokkal. Helyezze vissza és rögzítse a szabályozólábakat a másik oldalon.



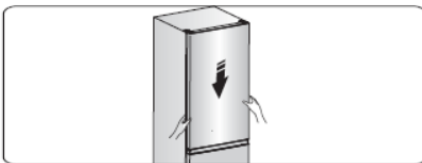
12. Állítsa helyes helyzetbe az alsó ajtót, igazítsa ki az alsó zsanér részét, helyezze az alsó ajtó alsó nyílásába a pántcsapot és húzza be a csavarokat.



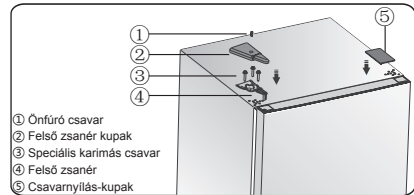
13. Helyezze az alsó ajtót az alsó zsanér pántcsapjára és tartsa a helyén. Fordítsa meg 180°-kal a középső zsanért, cserélje ki a tengely alátétét az alsó oldalra, állítsa be a középső zsanért a megfelelő helyzetbe és szerelje fel, hogy az alsó ajtó szilárdan legyen rögzítve a helyén.



14. Állítsa be a felső ajtót. Rögzítse az ajtószintet, helyezze be a középső zsanér pántcsapját a felső ajtó alsó nyílásába.



15. Állítsa be helyesen a felső ajtót és rögzítse csavarokkal ④ és ③ részt. (A szerelésnél tartsa a kezével a felső ajtót.) A ① csavarral rögzítse a felső zsanér kupakját ② a bal sarokban.



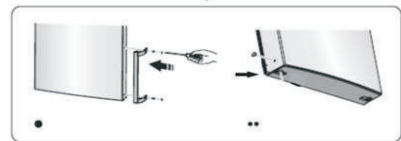
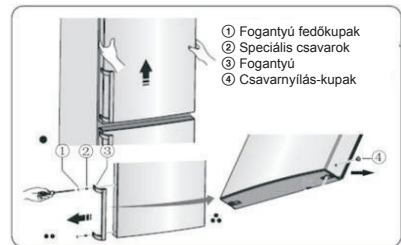
16. Szerelje fel csavarnyílás-kupakot ⑤ a hűtő jobb felső sarkába.

17. Nyissa ki a felső ajtót és szerelje be az ajtórekeszeket, majd csukja be az ajtót.

Megjegyzés:

Ha a készüléken fogantyú is van, fordítsa meg a lenti lépések szerint. Vegye le a fejtő ajtót és helyezze egy puha felületre úgy, hogy a panel felfelé irányuljon.

Hozza szintbe az ① és ④ részt és lazítsa meg a ② csavarokat. Helyezze jobbra a fogantyút ③, húzza be a ② csavarokat, az ① és ④ részt.



**Vigyázat!** Az ajtónyitás irányának megváltoztatása előtt a készüléket le kell választani az elektromos hálózatról. Húzza ki a csatlakozódugót a dugaljából.

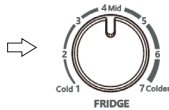
## Üzemeltetés

### Bekapcsolás és hőmérséklet-beállítás

- A készüléket az alábbi felhasználói utasítások értelmében kell használni, a készülék funkcióit és az üzemmódokat a kijelző szerint a lenti ábra szemlélteti.



Kijelző



Vezérlőpanel

### Kijelző

#### Hőmérséklet-szabályozás

Üzembe helyezésnél javasoljuk a hőmérséklet beállítását 4°C értékre. Ha szeretné megváltoztatni a hőmérsékletet, kövesse a lenti utasításokat.

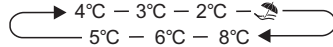
#### Figyelem!

A hőmérséklet beállításánál egy átlagos hőmérsékletet kell beállítani az egész hűtőtérben. Az egyes rekeszek belső hőmérséklete eltérő lehet a panelen ábrázolt értéktől a tárolt élelmiszer mennyisége és elhelyezése szerint. A külső hőmérséklet is befolyásolhatja a készülék aktuális belső hőmérsékletét.

### 1. Hűtőszekrény

Állítsa be a „°C” megnyomásával a hűtőszekrény hőmérsékletét 2 °C és 8 °C között, a kijelzőn megjelennek az értékek az alábbi sorrendben.

Megjegyzés: Ha felvilágít az „❄️” ikon, akkor a „Nyaralás” mód aktiválódik. Olvassa el a „Nyaralás” módra vonatkozó utasításokat.



### 2. Üzemmód

Állítsa be a „°C” gombbal a kijelzőn a kívánt üzemmódot, felvilágít a megfelelő ikon.

#### Super Freeze (❄️)

A „Super Freeze” funkció gyorsan csökkenti a fagyasztótér hőmérsékletét, és az élelmiszert így a szokásosnál sokkal gyorsabban le lehet fagyasztani. A friss élelmiszer így megőrzi tápértékét és meghosszabbodik a szavatossági idő.

- Nyomja le 3 másodpercre a „°C” gombot a kijelzőn (belső ajtó kijelzője) a gyors fagyasztás mód aktiválásához.
- A gyors fagyasztás aktiválásánál felvilágít a jelző és a fagyasztótér hőmérséklete -24 °C fokra lesz beállítva.
- Várjon 24 órát, mielőtt behelyezné a maximális megengedett élelmiszer-mennyiséget.
- A gyors fagyasztás funkció 52 óra után automatikusan kikapcsol és a fagyasztótér hőmérséklete visszatér az előző beállításra.

**Holiday** (🏖️)

Hosszabb távollét esetén nyomja meg a „°C” gombot a funkció aktiválásához.

- A nyaralás mód aktiválásánál felvilágít a megfelelő jelző. A fagyasztótér hőmérséklete  $-18\text{ °C}$ , a hűtőtér hőmérséklete pedig  $15\text{ °C}$  értékre lesz beállítva.

**Fontos!** Ebben az időszakban ne tároljon semmiféle élelmiszert a hűtőszekrényben.

**3. Kapcsoló** (🔌)

A gomb megnyomásával be-, illetve ki lehet kapcsolni a készüléket.

- A „🔌” gomb 3 másodpercre történő lenyomása esetén egy hangjelzés lesz hallható, és a készülék kikapcsol.
- A „🔌” gomb 1 másodpercre történő lenyomása esetén egy hangjelzés lesz hallható, és a készülék bekapcsol.

**Vezérlőpanel****Hőmérséklet-szabályozó a hűtőtérben**

1. Nem kielégítő hűtés a hűtőtérben.  
Állítsa „COLDER” értékre a hőmérséklet-szabályozót.
2. Normál üzemeltetés. Állítsa „MID” értékre a hőmérséklet-szabályozót.

**Fontos!** Magas hőmérsékleteknél (pl. forró nyári napokon) egy alacsony hőmérséklet beállítása a kompresszor folyamatos, vagy állandó működéséhez vezethet! Ezért normál üzemeltetés esetén nem javasoljuk a hőmérséklet-szabályozót „COLDER” értékre állítani. Ezzel egyidejűleg, az élelmiszer optimális tárolásának biztosításához a hűtőszekrényben ugyancsak nem javasoljuk a szabályozó „COLD” értékre történő, állandó beállítását.

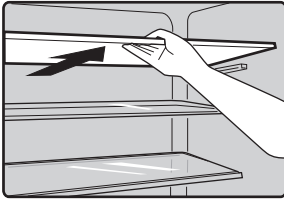
**Ennek oka:** magas hőmérséklet esetén a kompresszor kénytelen folyamatosan működni a készülék alacsony belső hőmérsékletének biztosításához.

## A készülék használata

### Tartozékok <sup>1)</sup>

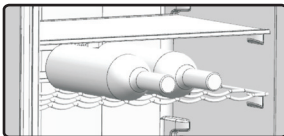
#### Beállítható polcok/rekeszek

- A készülékhez különböző üveg és műanyag tárolópolcok, bortartók tartoznak – az egyes modellek kombinációi és funkciói eltérők lehetnek.
- A hűtőszekrény falaiba sínek sorai vannak beépítve, ezért a polcok magasságát tetszés szerint lehet beállítani.



#### Állítható bortároló rekesz

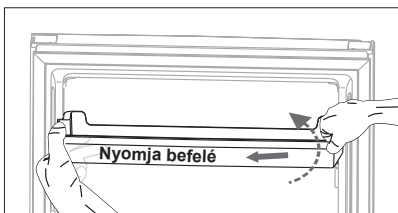
- Bor vagy más palackok tárolására szolgál és tisztítás előtt ki lehet emelni a készülékből.



#### Az ajtórekesz kiemelése és behelyezése

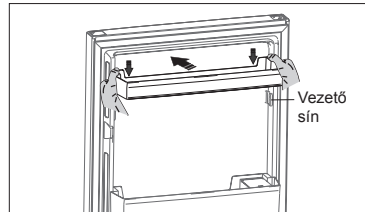
Vigyázat: Az ajtó rekeszeinek fel- és leszerelését a felhasználó nem végezheti el személyesen! Sérült rekeszek esetén forduljon segítségért a márkaszervizhez. Az ajtórekeszek kicserélésénél be kell tartani az alábbi lépéseket:

##### Az ajtórekeszek kiemelése



Fogja meg az ajtórekesz egyik oldalát, a másik kezével nyomja meg a másik oldalt és emelje fel. Ha a rekesz bevágása elkülönült az ajtótól, vegye ki a rekeszt ferdén felfelé emelve.

##### Az ajtórekeszek beszerelése



Először fogja meg szilárdan az ajtórekesz mindkét oldalát, csúsztassa a rekeszt a vezető sínre az ajtóban és nyomja lefelé a rekeszt.

#### Gyümölcs – és zöldségtároló rekesz

- Gyümölcs és zöldség tárolására szolgál.

#### Fagyasztó fiók

- Fagyasztott élelmiszer tárolására szolgál.

#### Jégkockatartó

- Jégkockák készítésére és tárolására szolgál.

#### Hűtőtér

- Olyan élelmiszer tárolására, amit nem kell lefagyasztani, az egyes részek különböző ételekhez alkalmasak.

#### Fagyasztótér

- Friss élelmiszer fagyasztására és fagyasztott, illetve mélyhűtött élelmiszer hosszantartó tárolására szolgál.

#### Élelmiszer kiolvasztása

- A hűtőtérben.
- Szobahőmérsékleten.
- Mikrohullámú sütőben.
- Hagyományos vagy forrólevegős sütőben.
- Ne fagyassza le ismét a kiolvasztott élelmiszert.

1) Ha a készülék rendelkezik a megfelelő tartozékokkal és funkciókkal.

2) Ha a készülékhez fagyasztótér is tartozik.

## Hasznos tanácsok és tippek

### Energiatakarékosági tippek

Az alábbi tanácsok betartása hozzájárul az energia megtakarításához.

- Ne hagyja hosszabb ideig nyitva a készülék ajtaját, mert ez növeli az energiafogyasztást.
- Helyezze hőforrásoktól (közvetlen napsugarak, villanyűtő vagy gáztűzhely stb.) minél távolabb a készüléket.
- Ne állítsa a szükségesnél alacsonyabbra a hűtőhőmérsékletet.
- Ne helyezzen meleg ételt és gőzölgő italokat a hűtőszekrénybe.
- Helyezze a készüléket egy szellős, csapadégmentes helyiségbe. Olvassa el az új készülék beszerelésére vonatkozó részt.
- Ha a grafikus ábrázolás a fiókok, rekeszek és polcok ideális kombinációját szemlélteti, ne változtassa meg ezt a kombinációt, mert a maximális energiatakarékoság szempontjából tervezték meg.

### Tippek friss élelmiszer hűtéséhez

- Ne helyezzen forró ételeket a hűtő – vagy fagyasztószekrénybe, mert megemelkedik a belső hőmérséklet, ami a kompresszor intenzív működéséhez és nagyobb energiafogyasztáshoz vezet.
- Takarja le vagy csomagolja be az ételt, főleg, ha nagyon intenzív ízű.
- Az élelmiszert úgy kell behelyezni, hogy biztosítva legyen körülötte a jó légáramlás.

### Tippek hűtéshez

- Hús (minden fajta) becsomagolása élelmiszer-fóliába: csomagolja be és helyezze a gyümölcs – és zöldségtartó rekesz feletti üvegpolcra. Mindig be kell tartani a szavatossági és a gyártó által javasolt tárolási időt.
- Főtt étel, hidegtálak stb.: Az ilyen jellegű ételeket becsomagolva bármelyik polcon lehet tárolni.
- Gyümölcs és zöldség: Az ilyen ételeket a speciálisan kialakított, mellékelt rekeszekben kell tárolni.

- Vaj és sajt: Ezeket a termékeket légmentes dobozokban vagy műanyagfóliába csomagolva ajánlatos tárolni.
- Tejesüveg: Az üvegeket kupakkal lezárva kell az ajtórekeszben tárolni.

### Tippek fagyasztáshoz

- A készülék üzembe helyezésénél vagy hosszabb szünetelés után hagyja legalább 2 órán át üresen működni a készüléket maximális beállításon az élelmiszer behelyezése előtt.
- Csomagolja kisebb porciókra az élelmiszert a gyors és teljes fagyasztáshoz, és hogy később csak a szükséges mennyiségű élelmiszert kelljen kiolvasztani.
- Csomagolja alufóliába vagy légmentes polietilén élelmiszer-fóliába az ételt.
- Ügyeljen, hogy a friss és nem fagyos élelmiszer ne érintkezzen a már lefagyasztott élelmiszerral, mert sor kerülhet ezek részleges kiolvadására.
- Ne fogyassza a fagyasztott termékeket közvetlenül kiemelésük után a fagyasztóból, mert nagy könnyen fagyási sérüléseket okozhatnak.

### Tippek fagyasztott élelmiszer tárolásához

- Győződjön meg arról, hogy a vásárolt fagyasztott élelmiszert helyesen tárolták a boltban.
- A már kiolvasztott élelmiszer gyorsan romlásnak indul és nem alkalmas ismételt lefagyasztásra. Ne lépje túl a gyártó által javasolt szavatossági időt.

### A készülék kikapcsolása

Ha hosszabb időre ki kell kapcsolni a készüléket, tartsa be az alábbi lépéseket penészképződés megelőzése érdekében.

1. Vegye ki az összes élelmiszert.
2. Húzza ki a csatlakozódugót a dugaljából.
3. Alaposan tisztítsa meg és szárítsa ki a készülék belső terét.
4. Hagyja résnyire nyitva a készülék összes ajtaját a jó légáramlás biztosításához.



## Tisztítás és ápolás

Higiéniiai okokból a készüléket rendszeresen meg kell tisztítani, (beleértve a külső és belső tartozékokat is) (legalább minden két hónapban egyszer).

**Figyelem!** Tisztítás előtt a készüléket mindig le kell választani az elektromos hálózatról. Fennáll az áramütés veszélye! Tisztítás előtt kapcsolja ki a készüléket és húzza ki a csatlakozódugót az elektromos aljzatból.

### A külső felület tisztítása

A készüléket rendszeresen meg kell tisztítani, hogy a váz sértetlen maradjon.

- Törölje meg a digitális panelt és a kijelzőt egy tiszta, puha szövettel.
- A vizet a törőrongyra kell felvinni, nem pedig közvetlenül a készülék felületére. Így egyenletesen lehet felvinni a nedvességet a tisztításhoz a készülék tisztításához.
- Tisztítsa meg az ajtót, fogantyúkat és a készülék fedőlapját semleges tisztítószerrel, majd törölje át egy nedves törőronggyal.

### Figyelem!

- Ne használjon éles tárgyakat a tisztításhoz, mert az ilyenek megkarcolják a készülék felületét.
- Ne használjon higítót, autókhoz való tisztítószert, Cloroxot, éterikus olajokat, súroló hatású szereket vagy szerves higítókat, például benzolt. A készülék felszíne megrongálódhat, és fennáll a tűzképződés veszélye is.

### A belső tér tisztítása

A készülék belső terét rendszeresen meg kell tisztítani. A fagyasztó belső terét tisztítsa meg gyenge szódás oldattal, majd öblítse le meleg vízzel és kifacsart szivaccsal vagy ronggyal. Gondosan szárítsa ki a készülék belső terét a polcok és kosarak visszahelyezése előtt. Alaposan szárítsa ki az összes felületet és a kivehető részeket visszahelyezésük előtt. Habár a készülék leolvasztása automatikus, a fagyasztó falain jég réteg képződhet gyakori vagy hosszan tartó ajtónyitások esetén.

Ha a jég réteg nagyon vastag, válasszon ki egy időpontot, amikor a fagyasztó majdnem üres, és végezze el az alábbi lépéseket:

1. Vegye ki az összes ételt és a tartozékokat, válassza le a készüléket az áramkorról és hagyja nyitva az ajtaját. Szellőztessen alaposan a helyiségben a leolvasztás meggyorsításához.
2. Leolvasztás után törölje szárazra a fagyasztót a fent ismertetett módon.

**Figyelem!** Ne használjon éles tárgyakat a jegesedés eltávolításához a fagyasztóból. A készüléket csak a belső tér teljes kiszáradása után szabad az áramkörhöz csatlakoztatni és bekapcsolni.

### Az ajtó tömítés tisztítása

Ügyeljen az ajtó tömítés tisztaságára. Étél és italmaradványok miatt a tömítés néha az ajtóhoz ragad, és nyitáskor leszakadhat. Mossa le a tömítést enyhe hatású tisztítószerrel és meleg vízzel. Tisztítás után gondosan törölje át és szárítsa meg.

**Figyelem!** A készülék bekapcsolása előtt várja meg, amíg a tömítés teljesen kiszáradt.

### LED izzó-csere:

Vigyázat: a LED izzót csak szakember cserélheti ki. Ha kiégett a LED izzó, forduljon a márkaszervizhez. A LED izzó cseréjénél tartsa be az alábbi lépéseket:

1. Válassza le a készüléket a tápellátásról.
2. Felemelve és kifelé húzva vegye ki a LED izzó burkolatát.
3. Egy kézzel fogja meg a LED izzó burkolatát, a másikkal húzza ki és ezzel egyidejűleg nyomja le a csatlakozó retesztét.
4. Cserélje ki a LED izzót, majd kattints a helyére.

## Hibaelhárítás

Ha a készülék nem működik elképzelései szerint, vagy hibásnak tűnik, a szerviz kihívása előtt olvassa el az alábbi részt. Végezze el a lenti egyszerű lépéseket, melyekkel sok hibát el lehet hárítani a szerviz kihívása nélkül.

**Vigyázat!** Ne próbálja meg személyesen megjavítani a készüléket. Ha a probléma továbbra is fennáll, értesítse a villanyszerelőt, márkaszervizt vagy a készülék viszonteladóját.

Probléma	Lehetséges ok és megoldás
Nem működik megfelelően a készülék	Ellenőrizze a tápkábel helyes csatlakoztatását az elektromos aljzathoz.
	Ellenőrizze a biztosítékot vagy az áramkört a helyi hálózatban, szükség esetén cserélje ki a biztosítékot.
	Nagyon alacsony környező hőmérséklet. Állítsa alacsonyabb szintre a belső tér hőmérsékletét a probléma megoldásához.
	Az automatikus leolvasztás alatt a fagyasztó nem működik, valamint közvetlenül a készülék bekapcsolása után sem. Ez a kompresszor védelmét szolgálja.
Kellemetlen szag a belső térben	Javasoljuk a belső tér megtisztítását.
	A szagot valamelyik élelmiszer, tartály vagy csomagolás okozza.
A készülék zajos	Az alábbi zajok nem jelentenek rendellenességet: <ul style="list-style-type: none"> <li>• A működő kompresszor zaja.</li> <li>• Légáramlás a ventilátor kis motorjából a hűtőtérben vagy más terekben.</li> <li>• Forrásban levő víz morajlására emlékeztető hang.</li> <li>• Pattogás az automatikus leolvasztás alatt.</li> <li>• Kattanás a kompresszor elindítása előtt.</li> </ul>
	Más szokatlan zajok a lenti sorokban ismertetett okokból adódhatnak, és esetleg ellenőrzésre vagy megfelelő lépések elvégzésére lesz szükség: <p>Nem áll vízszintesen a készülék. A készülék hátlapja a fallal érintkezik. A palackok és tartályok leestek vagy összekoccantak.</p>
A motor megállás nélkül működik	A motor zaja gyakran hallható, ha az alábbi okok valamelyikéből kifolyólag szükséges a működése: <ul style="list-style-type: none"> <li>• A hőmérséklet beállítása alacsonyabb a szükségesnél.</li> <li>• Nagyobb mennyiségű meleg étel behelyezése a készülékbe.</li> <li>• Nagyon magas a környező hőmérséklet.</li> <li>• Hosszan tartó vagy nagyon gyakori ajtónyitás esetén.</li> <li>• Üzembe helyezés, illetve hosszabb kikapcsolás után.</li> </ul>

Probléma	Lehetséges ok és megoldás
A belső térben jégréteg képződött	Ellenőrizze, nincsenek-e ételek a légkimenetek előtt, és hogy az élelmiszer úgy van elosztva a készülékben, hogy biztosítva legyen a jó szellőzés. Ellenőrizze, jól záródik-e az ajtó. A jegesedés eltávolításához tanulmányozza át a tisztítással és ápolással foglalkozó részt.
Nagyon magas a készülék belső hőmérséklete	Hosszabb ideig tartó, vagy túl gyakori ajtónyitás; valami akadályozza az ajtó teljes bezárását; a készülék olyan helyen áll, ahol nincs elég szabad tér körülötte, mögötte és felette.
Nagyon alacsony a készülék belső hőmérséklete	Emelje meg a hőmérsékletet a „Vezérlőelemek ábrázolása” részben ismertetett lépések szerint.
Nem záródik könnyen az ajtó	Ügyeljen, hogy a hűtőszekrény felső része 10 - 15 mm-re hátrafelé billenjen, így az ajtó magától is becsukódik. Ellenőrizze, nem akadályozza-e valami a belső térben az ajtó becsukását.
Víz van a padlón	A víztartály (a készülék vázának hátsó alsó részében) talán nincs jól behelyezve, vagy a vízlefolyó tömlő a kompresszor felső része alatt nincs megfelelően a tartályba vezető közvetlen vízlefolyóra csatlakoztatva, vagy eltömődött a tömlő. Szükség esetén el kell húzni a készüléket a faltól, és ellenőrizni kell a tartályt és a tömlőt.
Nem világít az izzó	<ul style="list-style-type: none"> <li>• A LED izzó tönkrement. A LED izzó cseréjét az ápolással és tisztítással foglalkozó rész ismerteti.</li> </ul>
Nem adagol jeget a készülék	<ul style="list-style-type: none"> <li>• Jól van behelyezve a víztartály? Győződjön meg arról, hogy elég víz van a tartályban.</li> <li>• Nincs megrongálva vagy elferdülve a vízvezeték? Ellenőrizze, hogy a vízvezeték üres és teljesen akadálymentes.</li> <li>• Nem fagyott meg a víz a víztartályban a hűtőszekrény túl alacsony hőmérséklete miatt? Állítson be egy magasabb hőmérsékletet a kijelző-panelen.</li> </ul>

## A régi készülék selejtezése

Ezt a készüléket nem szabad a háztartási hulladékkal együtt selejtezni.

### Csomagolóanyag


Az újrahasznosítás jelével ellátott csomagolóanyagot újból fel lehet dolgozni. Dobja a megfelelő jelölésű konténerbe.

### Selejtezés előtt

1. Húzza ki a csatlakozódugót az elektromos aljzataból.
2. Vágja le a tápkábelt és dobja ki a csatlakozódugóval együtt.

**Vigyázat!** A szigetelt rész hűtőközeget és hűtőgázokat tartalmaz.

A hűtőközeget és hűtőgázokat szakszerűen kell selejtezni, mert szemsérüléseket okozhatnak és meggyulladhatnak. A készülék megfelelő selejtezése előtt ellenőrizze, hogy a hűtővezeték sértetlen maradt.

	A készülék helyes selejtezése
	<p>Az áthúzott konténer ikonja a készüléken azt jelenti, hogy a készüléket az EU országokban nem szabad a háztartásbeli hulladékkal együtt selejtezni. A környezetre és az emberi egészségre veszélyes, káros hatások kizárásához a selejtezést felelősségteljesen, a nyersanyagok újrahasznosítására való tekintettel kell elvégezni. Adja le a készüléket a helyi hulladékfeldolgozó telepen, vagy forduljon a készülék viszonteladójához. Ezekon a helyeken gondoskodnak a termék környezetbarát és biztonságos selejtezéséről.</p>

Az élelmiszer-szennyeződés meggátolásához tartsa be az alábbiakat:

- A hosszantartó ajtónyitás következtében jelentősen emelkedhet a belső tér hőmérséklete.
- Rendszeresen meg kell tisztítani az élelmiszerrel és a vízvezető rendszerekkel érintkező felületeket.
- A nyers húst és halat megfelelő tartályokban kell tárolni a hűtőszekrényben, hogy ne érintkezzenek más élelmiszerrel és ne szivárognon belőlük a folyadék.
- A kétszillagos fagyasztórekeszek előfagyasztott élelmiszer, fagyalt és jégkocka készítésére vagy tárolására szolgálnak.
- Az egy, kettő vagy három csillaggal jelölt rekeszek nem alkalmasak friss élelmiszer fagyasztásához.
- Ha hosszabb ideig üresen marad a hűtőtér, kapcsolja ki, olvassza le, tisztítsa meg, szárítsa ki és hagyja nyitva a készülék ajtaját a penészképződés meggátolásához a belső térben.

Sz.	Tér típus	Tároló cél-hőmérséklet [°C]	Megfelelő élelmiszer
1	Hűtőszekrény	+2 ~ +8	Tojás, főtt ételek, csomagolt ételek, gyümölcs és zöldség, tejtermékek, sütemények, italok és más, fagyasztásra nem alkalmas élelmiszer.
2	(****)*-Fagyasztó	≤ -18	Tenger gyümölcsei (halak, rákok, kagylók), friss termékek édesvízi halakból és hústermékek (javasolt tárolási idő 3 hónap, a tárolási idő meghosszabbításával arányosan romlik a termék íze és tápértéke), frissen fagyasztott élelmiszer.
3	*** - Fagyasztó	≤ -18	Tenger gyümölcsei (halak, rákok, kagylók), friss termékek édesvízi halakból és hústermékek (javasolt tárolási idő 3 hónap, a tárolási idő meghosszabbításával arányosan romlik a termék íze és tápértéke), frissen fagyasztott élelmiszer.
4	** - Fagyasztó	≤ -12	Tenger gyümölcsei (halak, rákok, kagylók), friss termékek édesvízi halakból és hústermékek (javasolt tárolási idő 2 hónap, a tárolási idő meghosszabbításával arányosan romlik a termék íze és tápértéke), frissen fagyasztott élelmiszer.
5	* - Fagyasztó	≤ -6	Tenger gyümölcsei (halak, rákok, kagylók), friss termékek édesvízi halakból és hústermékek (javasolt tárolási idő 1 hónap, a tárolási idő meghosszabbításával arányosan romlik a termék íze és tápértéke), frissen fagyasztott élelmiszer.
6	0 - csillag	-6 ~ 0	Friss sertéshús, marhahús, halak, csirkehús, néhány csomagolt késztermék stb. (Javasolt fogyasztás ugyanazon a napon, lehetőleg ne tárolja 3 napnál hosszabb ideig). Részben csomagolt készételek (nem fagyasztható ételek).
7	Hűtés	-2 ~ +3	Friss/fagyasztott sertéshús, marhahús, csirkehús, friss termékek édesvízi halakból stb. (7 nap 0 °C alatt, 0 °C feletti hőmérsékletnél javasolt a még aznapi fogyasztás, lehetőleg ne tárolja 2 napnál hosszabb ideig). Tenger gyümölcsei (0 °C alatt 15 napig, a 0 °C feletti tárolás nem ajánlott).
8	Friss élelmiszer	0 ~ +4	Friss sertéshús, marhahús, hal, csirkehús, főtt ételek stb. (Javasolt fogyasztás ugyanazon a napon, lehetőleg ne tárolja 3 napnál hosszabb ideig).
9	Bor	+5 ~ +20	Vörösbor, fehér bor, pezsgő bor stb.

**Megjegyzés:** Tárolja a különböző élelmiszereket a megfelelő tárolóterekben, vagy a vásárolt termék ajánlott tároló hőmérséklete szerint.

- Ha hosszabb ideig üresen marad a készülék, kapcsolja ki, olvassa le, tisztítsa meg, szárítsa ki és hagyja nyitva az ajtaját a penészképződés meggátolásához.

**Hisense**  
life reimagined