

# Hisense

life reimagined

## **NAVODILA ZA UPORABO ZA UPORABNIKA**

Pred uporabo te enote natančno preberite ta navodila in ga shranite za nadaljnjo uporabo.

**RB440N4AFD**  
**RB440N4GBD**

SL

Slovenščina

## Kazalo

Informacije o varnosti in opozorila .....	2	Uporaba vašega aparata .....	21
Namestitev vašega novega aparata .....	9	Koristni nasveti .....	24
Sprememba smeri odpiranja vrat.....	10	Čiščenje in nega aparata.....	25
Opis aparata.....	14	Odpravljanje težav in motenj.....	26
Nadzorna plošča in upravljanje aparata.....	17	Odlaganje odsluženega aparata .....	28

## Varnost in opozorila

Za svojo varnost in pravilno uporabo pred namestitvijo in prvo uporabo tega aparata pozorno preberite ta priročnik, vključno z nasveti in opozorili. Da bi se izognili nepotrebnim napakam in nesrečam, je pomembno poskrbeti, da so vse osebe, ki uporabljajo ta aparat, temeljito poučene o njegovem delovanju in varnostnih vidikih. Shranite ta navodila in poskrbite, da bodo priložena aparatu, če le-tega preselite ali prodate, da bodo vsi, ki ga uporabljajo v času njegove življenjske dobe, ustrezno obveščeni o njegovi uporabi in varnostnih opozorilih.

Zavoljo varnosti oseb in premoženja upoštevajte opozorila, podana v teh navodilih za uporabo, saj proizvajalec ne odgovarja za škodo, ki nastane ob neupoštevanju le-teh.

Varnost otrok in drugih ranljivih oseb

- V skladu s standardom EN

Ta aparat lahko uporabljajo otroci, starejši od 8 let, in osebe z zmanjšanimi fizičnimi, senzoričnimi ali psihičnimi sposobnostmi ali pomanjkanjem izkušenj in znanja, če so pod nadzorom odgovorne osebe oziroma če so bili poučeni o pravilni uporabi aparata ter o nevarnostih, povezanih z njegovo uporabo. Otroci naj se ne igrajo z aparatom. Otroci naj ne čistijo aparata in naj ne opravljajo vzdrževalnih opravil na njem brez ustreznega nadzora.

Otroci stari od 3 do 8 smejo dajati stvari v hladilno napravo in jih jemati ven.

- V skladu s standardom IEC

Aparat ni namenjen uporabi s strani oseb (vključno z otroki) z zmanjšanimi fizičnimi, gibalnimi ali umskimi zmogljivostmi ali oseb s pomanjkanjem izkušenj ali znanja, razen če aparat uporabljajo pod ustreznim nadzorom ali po navodilih oseb, ki so zadolžene za njihovo varnost.

Nadzorujte otroke, ko so v bližini aparata, in jim prepričajte, da bi se igrali z njim.

Vso embalažo hranite proč od otrok, saj obstaja nevarnost zadušitve.

Če se odločite zavreči aparat, izvlecite vtikač iz vtičnice, prerežite priključno vrstico (čim bliže aparatu) ter odstranite vrata, saj tako prepričajte možnost električnega udara ter da bi se otroci, ki bi se igrali z aparatom, zaprli vanj.

Če s tem aparatom, ki ima magnetna tesnila vrat, nadomeščate starejši aparat z vzmetnim zaklepom (zapahom) na vratih ali pokrovu, uničite vzmetni zaklep, preden zavržete stari aparat. Tako boste prepričili, da bi aparat postal smrtna past za otroke.

### **Splošna varnost**



**OPOZORILO** – Aparat je namenjen uporabi v gospodinjstvu in podobnih okoljih, kot so:

- priročne kuhinje za osebje v trgovinah in drugih delovnih okoljih,
  - družinske kmetije in hoteli, moteli ter drugi nastanitveni objekti,
  - objekti, ki nudijo nočitve z zajtrkom,
  - prireditve s kateringom in v podobnih okoljih, ki niso maloprodajni obrati.
- **OPOZORILO** – V tem aparatu ne hranite eksplozivnih snovi, kot so pločevinke aerosolov z vnetljivim potisnim plinom.
  - **OPOZORILO** – Poškodovano priključno vrstico sme zamenjati le proizvajalec ali pooblaščen serviser oz. druga strokovno usposobljena oseba, saj je sicer takšno opravilo lahko nevarno.

- OPOZORILO – Poskrbite, da bodo prezračevalne reže oz. odprtine na ohišju aparata ali na kuhinjskem elementu, v katerega je aparat vgrajen, vedno proste.
- OPOZORILO – Ne uporabljajte mehanskih naprav ali drugih sredstev za pospeševanje postopka odtajanja, razen tistih, ki jih priporoča proizvajalec.
- OPOZORILO – Pazite, da ne poškodujete tokokroga hladilnega sredstva.
- OPOZORILO – V notranjosti delov hladilnika oz. zamrzovalnika, ki so namenjeni shranjevanju hrane, ne uporabljajte električnih aparatov, razen če gre za aparate, ki jih priporoča proizvajalec.
- OPOZORILO – Hladilno sredstvo ter plin za izolacijo sta vnetljiva. Ko odlagate odsluženi aparat, ga odložite le v pooblaščenem centru za odlaganje odpadkov. Ne izpostavljajte aparata ognju.
- OPOZORILO – Pri nameščanju aparata poskrbite, da priključna vrstica ne bo stisnjena, priščipnjena ali poškodovana.
- OPOZORILO – Za aparatom naj ne bo več premičnih vtičnic (razdelilnikov) ali prenosnih napajalnih naprav (akumulatorjev ali generatorjev).

#### **Menjava žarnic oz. svetil v aparatu**

- OPOZORILO – Uporabnik ne sme sam menjati žarnic! Če je žarnica poškodovana, pokličite službo za pomoč uporabnikom.

To opozorilo velja le za hladilnike, ki imajo žarnice za osvetljavo aparata.

#### **Hladilno sredstvo**

Hladilni tokokrog aparata je napolnjen s hladilnim sredstvom izobutan (R600a), ki je zemeljski plin z visoko stopnjo okoljske skladnosti, vendar je vnetljiv. Poskrbite, da med transportom in namestitvijo aparata ne pride do poškodbe katerega koli dela tokokroga hladilnega sredstva.

Hladilno sredstvo (R600a) je vnetljivo.

• **OPOZORILO** – Izolacija (izolacijska plast) hladilnikov vsebuje hladilno sredstvo in pline. Odlaganje hladilnega sredstva in plinov, ko je aparat odslužen, mora biti opravljeno profesionalno, saj lahko sicer pride do poškodb oči ali do vžiga. Preden na ustrezen način odložite aparat, se prepričajte, da cevi tokokroga hladilnega sredstva niso poškodovane.



Simbol  opozarja, da sta hladilno sredstvo ter plin za izolacijo vnetljiva.

#### **OPOZORILO: Tveganje požara/vnetljivi materiali**

Če je tokokrog hladilnega sredstva poškodovan, upoštevajte naslednje napotke:

- Ne uporabljajte odprtega ognja ali drugih virov vžiga.
- Temeljito prezračite prostor, v katerem se nahaja aparat.

Spreminjanje specifikacij ali kakršni koli posegi v ta aparat so nevarni.

Kakršna koli poškodba priključne vrvice lahko povzroči kratek stik, požar in/ali električni udar.



#### **Električna varnost**

1. Priključne vrvice ni dovoljeno podaljševati.
2. Poskrbite, da vtikač ni zdrobljen ali poškodovan. Zdrobljen ali poškodovan vtikač se lahko pregreje in povzroči požar.
3. Poskrbite, da bo glavni vtikač aparata lahko dostopen.
4. Ne vlecite za priključno vrstico.
5. Če je stik med vtikačem in vtičnico rahel oz. ni dovolj čvrst, ne vstavljajte vtikača v takšno vtičnico. Obstaja nevarnost električnega udara ali požara.
6. Ne uporabljajte aparata, če ni nameščen pokrov notranjega svetila (žarnice).
7. Hladilnik je namenjen izključno priklopu na električno omrežje z enofaznim izmeničnim tokom 220~240 V/50 Hz. Če je nihanje napetosti v uporabnikovem omrežju tako veliko, da napetost presega zgoraj navedene vrednosti, potem iz varnostnih razlogov namestite samodejni regulator izmenične napetosti z močjo, večjo od 350 W. Hladilnik mora biti priklopljen na svojo, ločeno vtičnico in ne na vtičnico, ki bi si jo delil z drugimi električnimi aparati. Vtikač mora ustrezati vtičnici; tako vtikač kot vtičnica morata imeti ozemljitveni vod.

**Dnevna uporaba**

V aparatu ne hranite vnetljivih plinov ali tekočin, saj obstaja nevarnost eksplozije.

V notranjosti tega aparata (hladilnika) ne uporabljajte drugih električnih aparatov, npr. aparatov za izdelavo sladoleda, mešalnikov itd.

Ko izklapljate aparat, vedno vlecite za vtikač in nikoli za priključno vrvico.

Ne postavljajte vročih predmetov v bližino plastičnih sestavnih delov tega aparata.

Ne naslanjajte hrane oz. artiklov, ki jih hranite v hladilniku, na prezračevalne reže na hrbtne steni.

Predhodno pakirano zamrznjeno hrano shranjujte v skladu z navodili proizvajalca takšne hrane.

Dosledno upoštevajte priporočila za shranjevanje, ki jih podaja proizvajalec aparata. Upoštevajte ustrezna navodila za shranjevanje.

Ne postavljajte pijač z ogljikovim dioksidom oz. mehurčki v zamrzovalnik, saj se lahko tlak v steklenici poveča in le-ta lahko eksplodira ter tako poškoduje aparat.

Če zaužijete zamrznjeno hrano takoj po tem, ko ste jo vzeli iz zamrzovalnika, lahko utrpíte ozeblino.

Ne izpostavljajte aparata neposredni sončni svetlobi.

Pazite, da ne bo v bližini aparata gorečih sveč, svetilk ali drugih predmetov z odprtim plamenom, da se aparat ne bi vnel.

Aparat je namenjen shranjevanju hrane in/ali pijač v običajnih gospodinjstvih, v skladu s pojasnili v tem priročniku. Bodite previdni, če premikate aparat, saj je zelo težek.

Ne odstranjajte in ne dotikajte se predmetov iz zamrzovalnika, če imate vlažne ali mokre roke, saj lahko to povzroči odrgnine ali ozeblino.

Nikoli ne stopajte na dno, predale, vrata itd. hladilnika in jih ne uporabljajte kot oporo.

Ko se zamrznjena hrana odtaja, je nikoli ponovno ne zamrzujte.

Ne uživajte ledenih lučk ali ledenih kock neposredno iz zamrzovalnika, saj lahko to povzroči ozeblino na ustih in ustnicah.

Ne prenapolnite oz. ne preobremenite polic v vratih hladilnika in ne prenapolnite predalov za zelenjavo, da ne bi predmeti padali iz njih ter poškodovali vas ali aparata.

Ta hladilni aparat ni namenjen vgradnji – ne uporabljajte ga kot vgradni aparat.

### **Pozor!**

#### **Nega in čiščenje**

Preden začnete z vzdrževalnimi opravili, izklopite aparat in izvlecite vtikač iz vtičnice.

Ne čistite aparata s kovinskimi predmeti, parnimi čistilniki, eteričnimi olji, organskimi topili ali grobimi čistili.

Za odstranjevanje morebitne zmrzali s površin aparata uporabljajte plastično strgalo; ne uporabljajte ostrih predmetov.

#### **Namestitev**

#### **Pomembno!**

Pri priklopu aparata na električno omrežje bodite previdni in upoštevajte navodila v tem priročniku. Odstranite embalažo z aparata in preverite, ali je nemara poškodovan.

Če je aparat poškodovan, ga ne priključite na električno omrežje. Morebitne poškodbe nemudoma sporočite trgovcu, pri katerem ste kupili aparat. V tem primeru obdržite embalažo aparata.

Priporočamo, da pred priklopom aparata ta miruje vsaj štiri ure, da olje steče nazaj v kompresor.

Okoli aparata je treba zagotoviti zadostno kroženje zraka, saj se lahko sicer aparat pregreje. Upoštevajte navodila glede namestitve, da bi zagotovili zadostno prezračevanje oz. kroženje zraka.

Če je le možno, naj hrbtina aparata ne bo preblizu steni, tako da se deli aparata (kompresor, kondenzator), ki se med delovanjem segrevajo, ne bodo dotikali. Tako preprečite tveganje požara. Upoštevajte navodila glede namestitve.

Aparata ne postavite preblizu radiatorja ali štedilnika.

Poskrbite, da bo po namestitvi aparata vtikač lahko dostopen.

### **Servis**

Vsa opravila na električni napeljavi, ki so potrebna za servisiranje aparata, mora opraviti ustrezno usposobljen strokovnjak za električne napeljave ali druga usposobljena oseba.

Ta proizvod mora servisirati pooblaščen servisni center, pri tem pa je treba uporabljati izključno originalne nadomestne dele.

- 1) Če ima aparat sistem proti nalaganju ivja in ledu (Frost Free).
- 2) Če ima aparat tudi zamrzovalni del.



## Namestitev vašega novega aparata

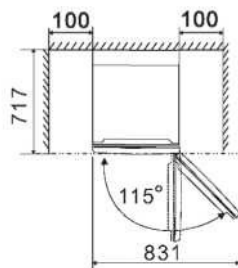
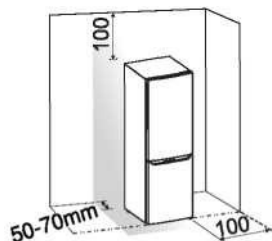
Pred prvo uporabo aparata se seznanite z naslednjimi nasveti.



Kroženje zraka okoli aparata

Za večjo učinkovitost hladilnega sistema ter prihranek energije je treba vzdrževati zadostno kroženje zraka okrog aparata, saj to omogoča zadostno oddajanje toplote. Zato je treba okrog aparata pustiti dovolj prostora.

**Priporočilo:** Priporočamo, da zagotovite 50–70 mm prostora med hrbtno steno aparata in steno za njim, vsaj 100 mm prostora nad aparatom in vsaj 100 mm prostora ob straneh aparata ter da je pred aparatom dovolj prostora, da lahko vrata odprete do kota 135/150°, kot je prikazano na naslednjih diagramih.



### Opomba:

Aparat deluje dobro v podnebnih oz. klimatskih razredih z oznakami SN do T. Klimatski

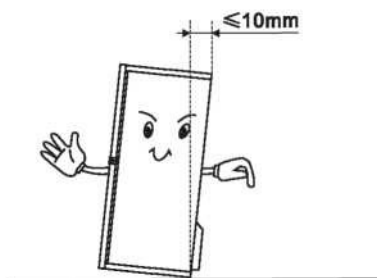
razredi so opredeljeni v spodnji tabeli. Če je temperatura v prostoru, kjer je nameščen aparat, dlje časa pod ali nad spodaj navedenimi vrednostmi, aparat morda ne bo deloval pravilno.

Klimatski razred	Temperatura okolja
SN	od +10 °C do +32 °C
N	od +16 °C do +32 °C
ST	od +16 °C do +38 °C
T	od +16 °C do +43 °C

- Aparat postavite na suho mesto, saj je lahko visoka stopnja vlažnosti škodljiva za aparat.
- Aparata ne izpostavljajte neposredni sončni svetlobi oz. sončnim žarkom, dežju ali zmrzali. Aparat postavite proč od virov toplote, kot so štedilniki, grelniki in viri odprtega ognja.

### Uravnavanje aparata

- Da bi zagotovili, da bo aparat stal vodoravno in da bo za spodnjim delom aparata zagotovljeno zadostno kroženje zraka, bo morda treba nastaviti nožice na dnu aparata. Višino nožic lahko nastavite ročno (s prsti) ali z ustreznim ključem.
- Da bi omogočili samodejno zapiranje vrat, nagnite zgornji del aparata nazaj za približno 10 mm.

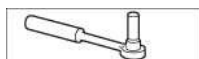


## Sprememba smeri odpiranja vrat

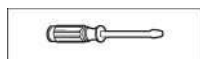
Če je zaradi mesta postavitve zamrzovalnika to potrebno, lahko stran aparata, od katere se ta odpira, zamenjate z desne (tovarniška nastavitve) na levo.

Opozorilo! Med spreminjanjem smeri odpiranja vrat aparat ne sme biti priključen na električno omrežje. Obvezno izvlecite vtičač iz vtičnice. Potrebno orodje

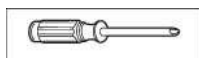
Ni priloženo



Nasadni ključ 8 mm



Ravni izvijač



Križni izvijač



Ključ 8 mm

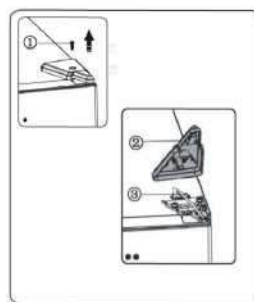
Po potrebi lahko hladilnik tudi nagnete nazaj, da omogočite dostop do spodnje stranice (podstavka), vendar ga v tem primeru naslonite na mehak penast embalažni material, da ne bi poškodovali hrbtnih plošč. Pri menjavi smeri odpiranja vrat v splošnem priporočamo naslednje korake. Različnim modelom aparata lahko ustrezajo različne slike. Na slikah bodo navedeni modeli aparatov, na katere se te nanašajo. Če kakšen del ni prikazan na sliki, prosimo, preprite s tem povezani opis.

1. Hladilnik postavite navpično. Odprite zgornja vrata in odstranite vse police z vrat (da preprečite poškodbe le-teh), nato pa zaprite vrata.



Police na vratih

2. Odstranite del (1), nato pa snemite del (2) v desnem zgornjem kotu hladilnika.



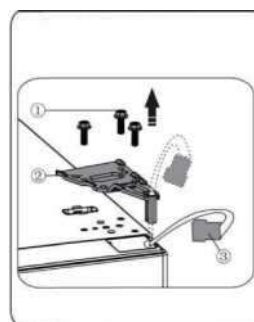
- (1) Samorezni vijaki
- (2) Pokrov zgornjega tečaja

3. Odstranite vijake (1) in tečaj (2). Če ima hladilnik prikazovalnik na vratih, speljite konektor (3) skozi luknjo v tečaju (2). (Prosimo, da med nameščanjem z roko držite zgornja vrata).



- (1) Posebni vijaki s cilindrično oz. lečasto glavo
- (2) Zgornji tečaj

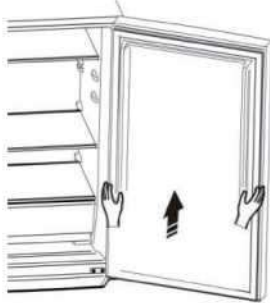
MODEL BREZ PRIKAZOVALNIKA



- (1) Posebni vijaki s cilindrično oz. lečasto glavo
- (2) Zgornji tečaj
- (3) Električni konektor

MODEL S PRIKAZOVALNIKOM

4. Snemite zgornja vrata s srednjega tečaja, tako da jih previdno privzdignete naravnost navzgor. Zgornja vrata postavite na gladko podlago, tako da je zgornji pokrov vrat obrnjen navzgor.

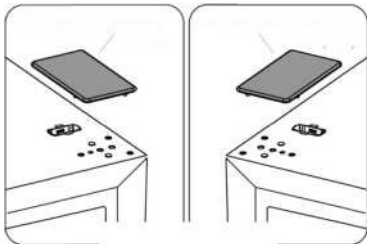


5. Če ima hladilnik prikazovalnik na vratih, vzemite pokrov lukenj za vijake (desno) iz plastične vrečke in ga namestite na zgornjo desno stran ohišja hladilnika. Nato odstranite pokrov lukenj za vijake (levo) z zgornje leve strani aparata ter ga pospravite v plastično vrečko.

Če hladilnik nima prikazovalnika na vratih, izvlecite pokrov odprtine za vijak z leve strani in ga namestite na desni strani.

Pokrov odprtine za vijak (desno)

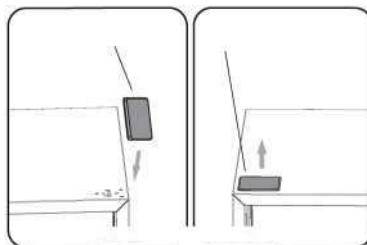
Pokrov odprtine za vijak (levo)



MODEL S PRIKAZOVALNIKOM

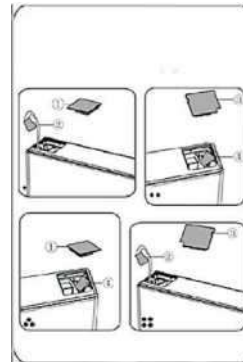
Pokrov odprtine za vijak

Pokrov odprtine za vijak



MODEL BREZ PRIKAZOVALNIKA

6. Če ima hladilnik prikazovalnik na vratih, odstranite del (1) z zgornje leve strani zgornjega pokrova ter vzemite ven del (2). Nato odstranite del (3) in namestite del (4) na zgornjo desno stran zgornjega pokrova. Namestite dela (3) in (4) na zgornjo levo stran zgornjega pokrova. Namestite del (1) na zgornjo desno stran zgornjega pokrova. Če hladilnik nima prikazovalnika na vratih, preskočite ta korak.



(1) Pokrov v kotu (levo)

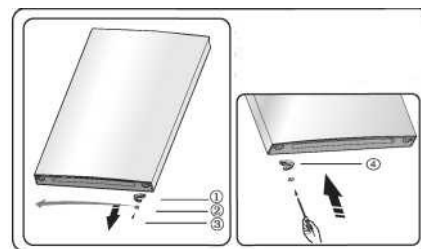
(2) Električni konektor (levo)

(3) Pokrov v kotu (desno)

(4) Električni konektor (desni)

MODEL S PRIKAZOVALNIKOM

7. Sprostite vijak (3) in snemite del (2) in del (1). Z vijakom (3) pritrdite nadomestni omejevalnik vrat na levi strani (4) (priložen v plastični vrečki) ter del (2) (blokirni del) na levo stran. Shranite del (1), če bi ga v prihodnje še potrebovali.

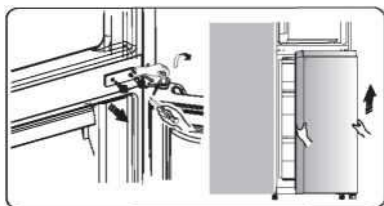


(1) Omejevalnik vrat

(2) Blokirni del

(3) Samorezni vijak

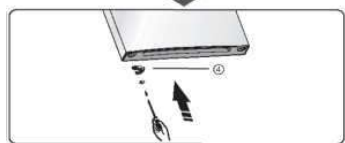
8. Odvijte vijake, s katerimi je pritrjen srednji tečaj, in odstranite srednji tečaj. Nato snemite spodnja vrata.



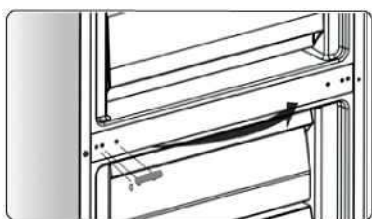
9. Spodnja vrata postavite na gladko podlago, tako da je plošča vrat obrnjena navzgor. Sprostite vijak (3) in snemite del (2) in del (1). Z vijakom (3) pritrdite nadomestni omejevalnik vrat na levi strani (4) (priložen v plastični vrečki) ter del (2) (blokirni del) na levo stran. Shranite del (1), če bi ga v prihodnje še potrebovali.



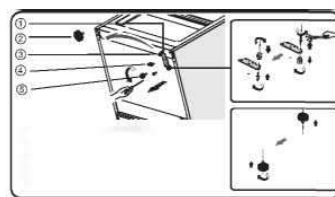
- (1) Omejevalnik vrat  
(2) Blokirni del  
(3) Samorezni vijak



10. Prestavite pokrove (oz. čepe) odprtini za vijake na čelni stranici predelne stene med hladilnim in zamrzovalnim delom z leve na desno stran (kot kaže spodnja slika).



11. Nagnite hladilnik nazaj in odstranite del (2).



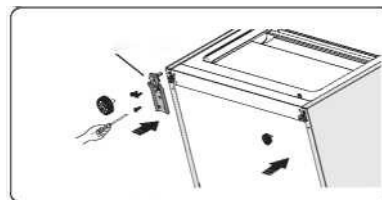
- (1) Spodnji tečaj (desno)  
(2) Nastavljiva nožica na dnu aparata  
(3) Nastavljiva nožica na dnu aparata

- (4) Samorezni vijaki  
(5) Nastavljiva nožica na dnu aparata

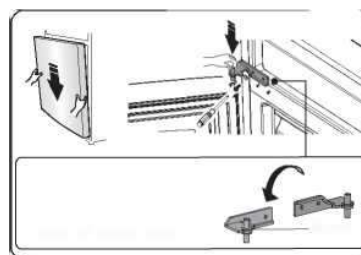
12. Snemite del (3) s čepa spodnjega tečaja, nato pa odvijte čep spodnjega tečaja in ga prestavite na nasprotno stran in ga ponovno privijte tam. Končno, ponovno namestite del (3) na čep spodnjega tečaja.

13. Ponovno namestite dele, ki ste jih prestavili v 11. koraku. Prestavite del (1) na levo stran in ga pritrdite z vijaki (4). Na koncu namestite še del (2).

Spodnji tečaj (levo)



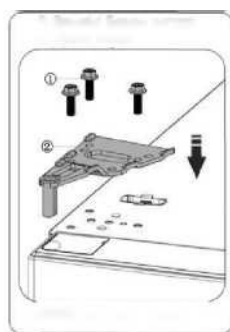
14. Nataknite spodnja vrata na čep spodnjega tečaja in jih držite v tem položaju. Obrnite srednji tečaj za 180°, prestavite podložko na osi oz. čepu na spodnjo stran, nastavite srednji tečaj v ustrezen položaj, nato pa ga pritrdite. Pri tem pazite, da bodo spodnja vrata ves čas na svojem mestu.



Opomba: podložka se lahko oprime spodnjih vrat.

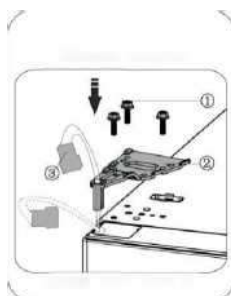
Podložka

15. Namestite zgornja vrata v ustrežni položaj, nato pa z vijaki (1) pritrdite del (2). Preden pritrdite del (2), napeljite konektor (3) skozi tečaj (2); glejte 3. korak. (Prosimo, da med nameščanjem z roko držite zgornja vrata.)



- (1) Posebni vijaki s cilindrično oz. lečasto glavo  
(2) Zgornji tečaj

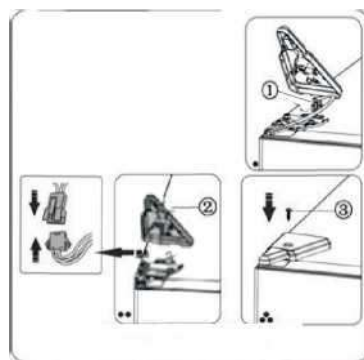
MODEL BREZ PRIKAZOVALNIKA



- (1) Posebni vijaki s cilindrično oz. lečasto glavo  
(2) Zgornji tečaj  
(3) Električni konektor

MODEL S PRIKAZOVALNIKOM

16. Priključite električni konektor (1), kot je prikazano na sliki. Nato z vijaki (3) pritrdite del (2); glejte 2. korak.



- (1) Električni konektor  
(2) Pokrov zgornjega tečaja  
(3) Samorezni vijak

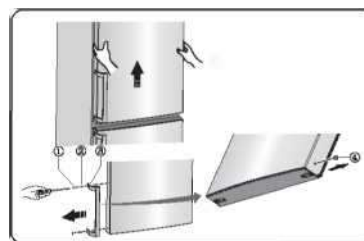
MODEL S  
PRIKAZOVALNIKOM

17. Odprite zgornja vrata aparata in namestite police na vrata, nato pa zaprite vrata.

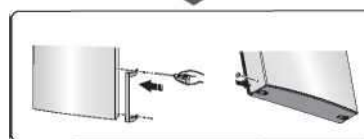
**Opomba:**

Če ima vaš aparat ročaj, ga prestavite na nasprotno stran v skladu z navodili v nadaljevanju.

Odstranite zgornja vrata in jih postavite na gladko podlago, tako da je plošča vrat obrnjena navzgor. Privzdignite del (1) in del (4), nato pa odvijte vijaka (2), kot je prikazano na sliki. Prestavite ročaj (3) na desno stran, nato pa privijte vijaka (2) ter namestite dela (1) in (4).



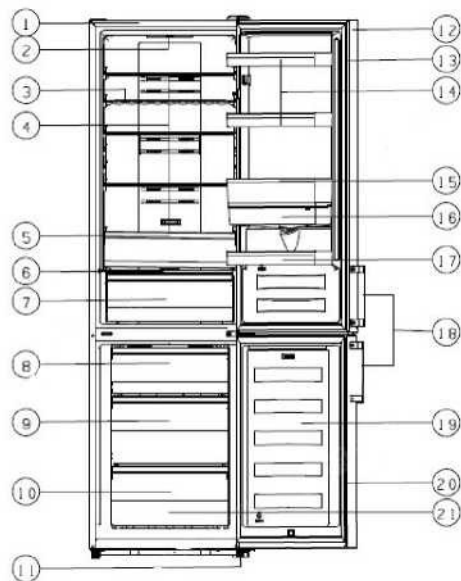
- (1) Pokrov ročaja  
(2) Posebni vijaki  
(3) Ročaj



- (4) Pokrov odprtine za vijak

## Opis aparata

### Aparat z avtomatom za hladno vodo



- |   |   |
|---|---|
| 1. Ohišje   | 12. Vrata hladilnega dela                       |
| 2. Osvetlitev LED                                 | 13. Tesnilo vrat hladilnika                     |
| 3. Polica za steklenice za vino (dodatna možnost) | 14. Zgornja polica na vratih hladilnika (2 kom) |
| 4. Steklene police                                | 15. Srednja polica                              |
| 5. Zgornji predal za sadje in zelenjavo           | 16. Polica za vodo                              |
| 6. Pokrov predala za sadje in zelenjavo           | 17. Spodnja polica na vratih hladilnika         |
| 7. Spodnji predal za sadje in zelenjavo           | 18. Ročaj (dodatna možnost)                     |
| 8. Zgornji predal                                 | 19. Vrata zamrzovalnika                         |
| 9. Srednji predal                                 | 20. Tesnilo vrat zamrzovalnika                  |
| 10. Spodnji predal                                | 21. Pripomočki                                  |
| 11. Nastavljive nožice                            |   |

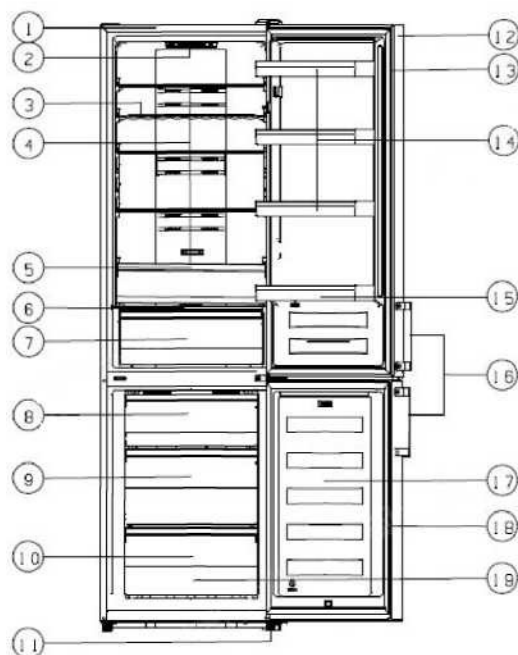
#### Opomba:

Zaradi neprestanih sprememb na naših proizvodih je možno, da se nekateri deli vašega hladilnika nekoliko razlikujejo od delov hladilnika, opisanih v teh Navodilih za uporabo, vendar njihove funkcije in načini uporabe ostajajo enaki.

Če potrebujete več prostora v zamrzovalniku, lahko odstranite predale (razen spodnjega zamrzovalnega predala!). Za čim boljšo energijsko učinkovitost aparata, prosimo, namestite vse police in predale aparata v njihov prvotni položaj, kot kaže zgornja slika.

## Opis aparata

### Aparat brez avtomata za hladno vodo



- |   |   |
|---|---|
| 1. Ohišje   | 12. Vrata hladilnega dela                       |
| 2. Osvetlitev LED                                 | 13. Tesnilo vrat hladilnika                     |
| 3. Polica za steklenice za vino (dodatna možnost) | 14. Zgornja polica na vratih hladilnika (3 kom) |
| 4. Steklene police                                | 15. Srednja polica                              |
| 5. Zgornji predal za sadje in zelenjavo           | 16. Ročaj (dodatna možnost)                     |
| 6. Pokrov predala za sadje in zelenjavo           | 17. Vrata zamrzovalnika                         |
| 7. Spodnji predal za sadje in zelenjavo           | 18. Tesnilo vrat zamrzovalnika                  |
| 8. Zgornji predal                                 | 19. Pripomočki                                  |
| 9. Srednji predal                                 |   |
| 10. Spodnji predal                                |   |
| 11. Nastavljive nožice                            |   |

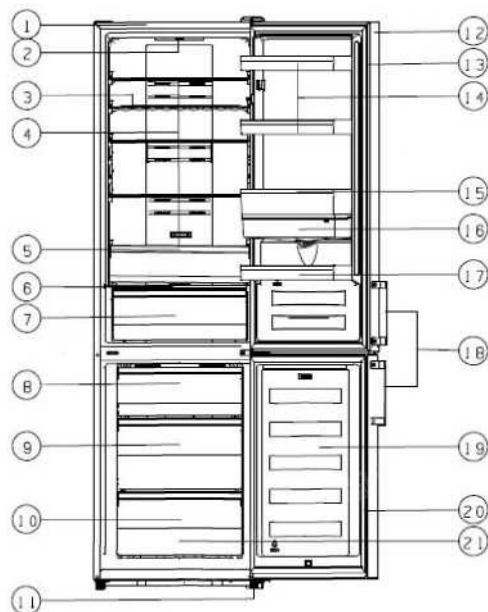
### Opomba:

Zaradi neprestanih sprememb na naših proizvodih je možno, da se nekateri deli vašega hladilnika nekoliko razlikujejo od delov hladilnika, opisanih v teh Navodilih za uporabo, vendar njihove funkcije in načini uporabe ostajajo enaki.

Če potrebujete več prostora v zamrzovalniku, lahko odstranite predale (razen spodnjega zamrzovalnega predala!). Za čim boljšo energijsko učinkovitost aparata, prosimo, namestite vse police in predale aparata v njihov prvotni položaj, kot kaže zgornja slika.

## Opis aparata

### Aparat s prikazovalnikom na vratih



- |   |   |
|---|---|
| 1. Ohišje   | 12. Vrata hladilnega dela                       |
| 2. Osvetlitev LED                                 | 13. Tesnilo vrat hladilnika                     |
| 3. Polica za steklenice za vino (dodatna možnost) | 14. Zgornja polica na vratih hladilnika (2 kom) |
| 4. Steklene police                                | 15. Srednja polica                              |
| 5. Zgornji predal za sadje in zelenjavo           | 16. Polica za vodo                              |
| 6. Pokrov predala za sadje in zelenjavo           | 17. Spodnja polica na vratih hladilnika         |
| 7. Spodnji predal za sadje in zelenjavo           | 18. Ročaj (dodatna možnost)                     |
| 8. Zgornji predal                                 | 19. Vrata zamrzovalnika                         |
| 9. Srednji predal                                 | 20. Tesnilo vrat zamrzovalnika                  |
| 10. Spodnji predal                                | 21. Pripomočki                                  |
| 11. Nastavljive nožice                            |   |

### Opomba:

Zaradi neprestanih sprememb na naših proizvodih je možno, da se nekateri deli vašega hladilnika nekoliko razlikujejo od delov hladilnika, opisanih v teh Navodilih za uporabo, vendar njihove funkcije in načini uporabe ostajajo enaki.

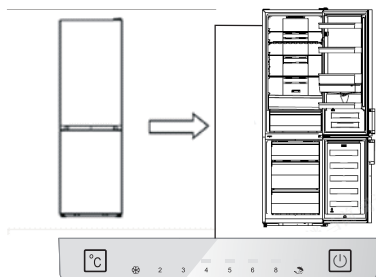
Če potrebujete več prostora v zamrzovalniku, lahko odstranite predale (razen spodnjega zamrzovalnega predala!). Za čim boljše energijsko učinkovitost aparata, prosimo, namestite vse police in predale aparata v njihov prvotni položaj, kot kaže zgornja slika.



## Nadzorna plošča in upravljanje aparata

### Prikazovalna plošča na notranji strani vrat

Pri uporabi svojega aparata uporabljajte naslednje upravljalne elemente. Vaš aparat omogoča funkcije in načine delovanja, ki so prikazani na prikazovalnih ploščah, prikazanih na spodnjih slikah. Ob prvem vklopu aparata se vklopi tudi osvetlitev ikon na prikazovalni plošči. Če ne pritisnete nobene tipke, vrata pa so zaprta, osvetlitev ugasne.



Prikazovalna plošča na notranji strani vrat

### Nastavitev temperature

Za optimalno shranjevanje hrane priporočamo, da ob prvem vklopu hladilnika nastavite temperaturo hladilnega dela na 4 °C. Če želite spremeniti temperaturo, upoštevajte spodnja navodila.

**OPOMBA: Če nastavite višjo temperaturo, se bo hrana prej pokvarila.**

#### Pozor!

Ko nastavite temperaturo, dejansko nastavite povprečno temperaturo za celoten hladilnik. Temperatura v posameznem predelu se lahko razlikuje od temperature, prikazane na nadzorni plošči, odvisno od tega, koliko hrane je v hladilniku in kje se nahaja. Temperatura okolja oz. prostora, v katerem je hladilnik nameščen, lahko prav tako vpliva na dejansko temperaturo v notranjosti aparata.

#### Hladilnik

- S pritiski na tipko "°C" nastavite temperaturo med 2 °C in 8 °C, odvisno od svojih potreb. Na prikazovalniku bo prikazana trenutno

izbrana nastavitev, in sicer v naslednjem zaporedju:

Opomba: Ko sveti ikona "☀", je aktiviran počitniški način delovanja. Prosimo, preberite navodila za počitniški način.



### Intenzivno zamrzovanje (❄)

Funkcija intenzivnega zamrzovanja oz. Super Freeze hitro zniža temperaturo v zamrzovalniku, da hrana zamrzne hitreje. Tako lahko bolje ohranite vitamine in hranilne snovi v sveži hrani ter poskrbite, da bo hrana ostala sveža dlje.

Pritisnite tipko "°C" in jo držite 3 sekunde, da aktivirate intenzivno zamrzovanje.

Ko je aktivno intenzivno zamrzovanje, bo lučka svetila, temperatura zamrzovalnega dela pa bo nastavljena na -24 °C.

Kadar zamrzujete maksimalno količino hrane, prosimo, počakajte približno 24 ur.

Funkcija intenzivnega zamrzovanja se samodejno izklopi po 52 urah. Po tem času se nastavitev temperature vrne na predhodno nastavljeno vrednost.

### Počitnice (🌙)

Če vas nekaj časa ne bo doma, lahko s pritiskom na "°C" aktivirate to funkcijo.

Ko je aktiviran način delovanja za počitnice, sveti lučka. Temperatura zamrzovalnega dela bo nastavljena na -18 °C, temperatura v hladilnem delu pa bo nastavljena na 15 °C. Ko je hladilnik v počitniškem načinu, v njem ne shranjujte hrane.

### 3. Stikalo (⏻) (prikazovalna plošča na notranji strani vrat)

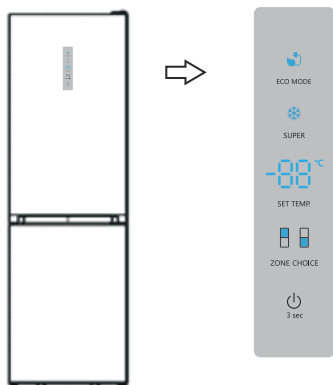
S pritiskom (dotikom) na to tipko lahko vklopite ali izklopite svoj aparat.

Pritisnite tipko "⏻" in jo držite 3 sekunde.  
Aparat zapiska in se izklopi.

Pritisnite tipko "⏻" in jo držite 1 sekundo.  
Aparat zapiska in se vklopi.

## Nadzorna plošča in upravljanje aparata

### Prikazovalna plošča na vratih



Prikazovalna plošča na vratih

### Nastavitev temperature

Za optimalno shranjevanje hrane priporočamo, da ob prvem vklopu hladilnika nastavite temperaturo hladilnega dela na 4 °C. Če želite spremeniti temperaturo, upoštevajte spodnja navodila.

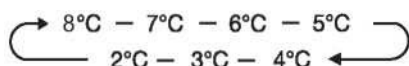
OPOMBA: Če nastavite višjo temperaturo, se bo hrana prej pokvarila.

### Pozor!

Ko nastavite temperaturo, dejansko nastavite povprečno temperaturo za celoten hladilnik. Temperatura v posameznem predelu se lahko razlikuje od temperature, prikazane na nadzorni plošči, odvisno od tega, koliko hrane je v hladilniku in kje se nahaja. Temperatura okolja oz. prostora, v katerem je hladilnik nameščen, lahko prav tako vpliva na dejansko temperaturo v notranjosti aparata.

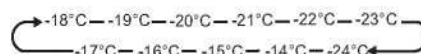
### Hladilnik

Pritisnite tipko "ZONE CHOICE"; lučka "☰" zasveti. Nato lahko s pritiski na tipko "SETTEMP" nastavite temperaturo hladilnega dela med 2 °C in 8 °C, odvisno od svojih potreb. Na prikazovalniku bo prikazana trenutno izbrana nastavev, in sicer v naslednjem zaporedju:



### Zamrzovalnik

Pritisnite tipko "ZONE CHOICE"; lučka "☰" zasveti. Nato lahko s pritiski na tipko "SETTEMP" nastavite temperaturo zamrzovalnega dela med -14 °C in -24 °C, odvisno od svojih potreb. Na prikazovalniku bo prikazana trenutno izbrana nastavev, in sicer v naslednjem zaporedju:



### Intenzivno zamrzovanje ❄️

Funkcija intenzivnega zamrzovanja oz. Super Freeze hitro zniža temperaturo v zamrzovalniku, da hrana zamrzne hitreje. Tako lahko bolje ohranite vitamine in hranilne snovi v sveži hrani ter poskrbite, da bo hrana ostala sveža dlje.

- Pritisnite tipko "SUPER", da aktivirate intenzivno zamrzovanje.
- Ko je aktivno intenzivno zamrzovanje, bo lučka svetila, temperatura zamrzovalnega dela pa bo nastavljena na -24 °C.
- Kadar zamrzujete maksimalno količino hrane, prosimo, počakajte približno 24 ur.
- Funkcija intenzivnega zamrzovanja se samodejno izklopi po 52 urah. Po tem času se nastavev temperature vrne na predhodno nastavljeno vrednost.

### Ecoenergy (varčni način)

V tem načinu delovanja zamrzovalnik varčuje z energijo. To je posebej uporabno za zmanjševanje porabe energije, kadar ste zdoma.

- Pritisnite tipko "ECO MODE", da aktivirate varčni način delovanja.
- Ko je aktiviran varčni način delovanja, sveti ustrezna lučka. Temperatura zamrzovalnega dela bo nastavljena na -17 °C, temperatura v hladilnem delu pa bo nastavljena na 6 °C.

**Tipka za vklop/izklop**

S pritiskom (dotikom) na to tipko lahko vklopite ali izklopite svoj aparat.

- Pritisnite tipko "⏻" in jo držite 3 sekunde. Aparat zapiska, na prikazovalniku bo izpisano "OF" in aparat se izklopi.
- Pritisnite tipko "⏻" in jo držite 3 sekunde. Aparat zapiska in se vklopi.

**Alarm**

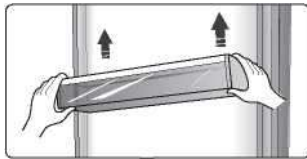
- Če so vrata hladilnika ali zamrzovalnika odprta več kot 2 minuti, se oglasi alarm odprtih vrat. Če se sproži alarm odprtih vrat, bo aparat zapiskal trikrat vsako minuto, po osmih minutah pa se bo alarm samodejno izklopil.
- Da bi prihranili energijo, poskrbite, da vrata nikoli ne bodo odprta predolgo. Alarm odprtih vrat lahko izklopite tudi tako, da zaprete vrata.

## Uporaba vašega aparata

Vaš aparat ima številne pripomočke in v tem poglavju je opisano, kako jih lahko kar najbolje uporabite.

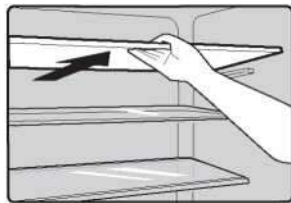
### Police na vratih

- Na teh policah lahko shranjujete jajca, tekočine v pločevinkah, pijačo v steklenicah, zavojčke hrane itd. Na police na vratih ne postavljajte prevelikega števila težkih predmetov.



### Police v hladilnem delu

- V hladilnem delu aparata so tri police, ki jih lahko odstranite za lažje čiščenje.



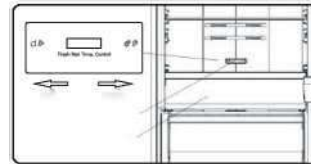
### Predal za ohranjanje svežine (dodatna možnost)

- Nekateri modeli aparatov imajo tudi dodatni predal za ohranjanje svežine. V tem predalu je temperatura nekoliko nižja, zato je primernejši za kratkotrajno shranjevanje rib, mesa in druge hitro pokvarljive hrane. Običajno je temperatura v tem predalu približno 2 °C nižja kot v drugih območjih hladilnega dela aparata. Temperaturo lahko nastavite z drsnikom. V spodnji tabeli je podanih nekaj priporočil, ki so vam lahko v pomoč.

Nastavitev temperature v hladilnem delu	Drsnik	Vrsta hrane	Čas shranjevanja
2 °C	povsem desno	ribe in meso	do 3 dni
5 °C	povsem desno	sadje	do 2 tedna
8 °C	povsem desno	Zelenjava	do 5 dni

**Opomba:** Ker na dejansko temperaturo v predalu za ohranjanje svežine vplivata tako temperatura okolja kot nastavljena temperatura v aparatu, lahko temperatura v tem predalu niha v določenem intervalu.

Temperatura v tem predalu je lahko nižja od 0 °C, zato je običajno, da tekočina v tem predalu zamrzne.



Drsnik  
Predal za ohranjanje svežine

levo desno

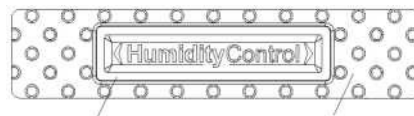
### Nastavljiva polica za steklenice za vino

- Ta polica je namenjena shranjevanju vina ali druge pijače v steklenicah. Lahko jo izvlečete in očistite.



### Pokrov predala za sadje in zelenjavo

- Pokrov je namenjen uravnavanju temperature v predalu za sadje in zelenjavo ter preprečevanju izgube vlage.
- S premikanjem drsnika na pokrovu predala za sadje in zelenjavo lahko uravnate stopnjo vlažnosti v tem predalu. Če potisnete drsnik v levo, bo vlažnost višja, kar podaljšuje svežino zelenjave in sadja; če ga potisnete v desno, bo stopnja vlažnosti nižja.



Drsnik

Pokrov predala za sadje in zelenjavo

### Predal za sadje in zelenjavo

- Primeren je za shranjevanje sadja in zelenjave.

### Zamrzovalni predal

- Uporabite ga za shranjevanje hrane, ki jo želite zamrzniti, vključno z mesom, ribo, sladoledom itd.

### Posoda za ledene kocke

- Posoda se uporablja za izdelavo kock ledu. Če želite izdelati kocke ledu, nalijte vodo v pladnje za led, pri tem pa pazite, da raven vode ne preseže oznake pri vrhu (v idealnem primeru naj voda zaseda 80 odstotkov prostornine posode za led). Posodo za led nato postavite v zamrzovalni predal ter počakajte vsaj dve uri, da nastane led. Ko je led pripravljen, nežno upognite pladenj, da ledene kocke padejo iz posode.

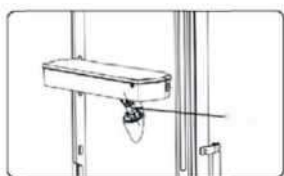
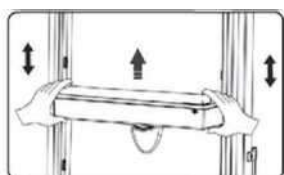


### Avtomat za hladno vodo

Avtomat za vodo, nameščen v vratih hladilnika, je namenjen shranjevanju pitne vode. Aparat ponuja preprost dostop do hladne vode, ne da bi odprli hladilnik. Prosimo, upoštevajte naslednje nasvete.

#### • Pred uporabo

Pred prvo uporabo avtomata za vodo upoštevajte naslednje:



glava

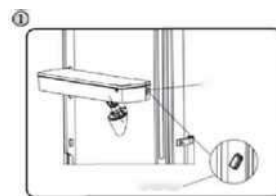
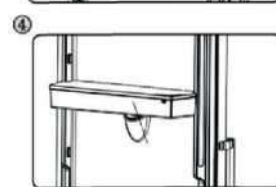
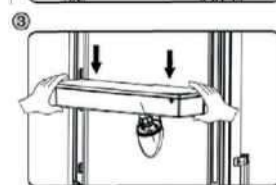
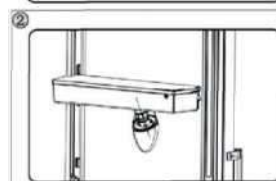
1. Odstranite srednjo polico.

2. Trdno primite obe strani posode za vodo in jo med rahlim tresenjem povlecite navzgor.
3. Odvijte glavo in očistite notranjost posode za vodo.

#### • Namestitev

Pred namestitvijo, prosimo, odlijte vodo iz posode in preverite, ali je podložka obrnjena.

1. Glavo avtomata vstavite v odprtino.
2. Posodo namestite na vodila na vratih hladilnika.
3. Obe strani posode za vodo pritisnite navzdol.
4. Ko zaslišite klik, to pomeni, da je posoda nameščena na svoje predvideno mesto.

Utor  
Vodilo

#### Opozorilo!

1. Pazite, da ne pritisnete na glavo.
2. Ko nameščate posodo za vodo, poskrbite, da boste najprej v odprtino vstavili glavo.

### • Polnjenje z vodo

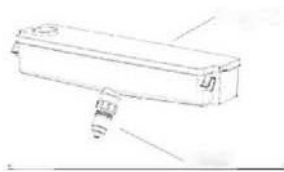
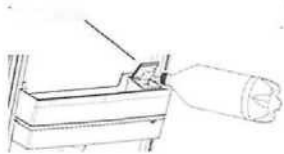
Preden napolnite posodo s pitno vodo, se prepričajte, da je posoda za vodo trdno nameščena v predviden položaj.

### Pozor!

V posodo nalijte do 3 litre vode (kot je priporočeno), vendar pazite, da voda ne presega najvišje dovoljene ravni, saj se lahko sicer razlije čez rob, ko zaprete pokrov.

1. Priporočamo, da vodo nalijete na enega od naslednjih načinov:
2. Odvijte mali pokrov in nalijte vodo skozi odprtino v velikem pokrovu. Prosimo, ne pozabite ponovno priviti majhnega pokrova na njegovo mesto, ko nalijete vodo.

Mali pokrov



Veliki pokrov

Glava

### Opozorilo!

Med nalivanjem vode se ne dotikajte drugih delov aparata, saj se lahko sicer voda razlije.

### Točenje vode

1. Prepričajte, se, da je pokrov posode za vodo nameščen.

2. Zaprite vrata hladilnika in preverite avtomat za vodo.

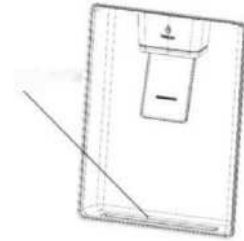
### Nalivanje vode v kozarec

Pod avtomat za hladno vodo postavite primeren kozarec.

### Opozorilo!

Ne pritiskajte na ročico avtomata, če pod pipo ni kozarca, saj lahko v tem primeru voda steče iz avtomata.

Pladenj

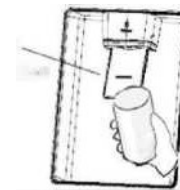


### • Čiščenje

1. Posodo za vodo previdno vzemite iz vrat hladilnika. Posodo, pokrov in glavo nežno pomijte z vodo.
2. Ko pomijete napravo, pustite, da se posuši ali pa jo posušite s sušilnikom.
3. Če pogosto uporabljate avtomat za vodo, se lahko v pladnju za prestrezanje kapljic iz pipe avtomata nabere precej vode, ki lahko steče tudi na tla in jih zmoči. Redno brišite posodo s suho krpo, da se v pladnju ne bi nabralo preveč vode.

Ročica avtomata

Priporočeni položaj



## Koristni nasveti

### Nasveti za varčevanje z energijo

Priporočamo, da upoštevate naslednje nasvete za varčevanje z energijo.

- Da bi bila poraba električne energije nižja, preprečite, da bi bila vrata aparata odprta predolgo.
- Poskrbite, da aparat ne bo v bližini virov toplote (neposredna sončna svetloba, električna pečica ali štedilnik itd.).
- Ne nastavljajte nižje temperature aparata, kot je treba.
- V aparatu ne shranjujte tople hrane ali hlapljivih tekočin.
- Aparat postavite v prostor z dobrim prezračevanjem in nizko stopnjo vlažnosti. Prosimo, glejte poglavje "Namestitev vašega novega aparata".
- Diagram v teh navodilih kaže pravilno kombinacijo predalov, predalov za sadje in zelenjavo ter polic. Upoštevajte to kombinacijo, saj omogoča največjo energijsko učinkovitost.

### Nasveti za ohlajanje in shranjevanje sveže hrane

- Ne shranjujte tople ali vroče hrane neposredno v hladilniku ali zamrzovalniku, saj se bo temperatura v aparatu povečala, kompresor pa bo deloval intenzivneje in porabil več energije.
- Pokrijte ali zavijte hrano, še posebej, če ima močan vonj ali okus.
- Pri zlaganju hrane v hladilnik bodite pozorni, da bo lahko zrak nemoteno krožil okrog nje.

### Nasveti za shranjevanje hrane v hladilno-zamrzovalnem aparatu

- Meso (vse vrste): zavijte ga v polietilensko folijo in ga postavite na stekleno polico nad predalom za zelenjavo. Vedno upoštevajte dovoljen ali priporočen čas shranjevanja hrane v aparatu in hrano porabite do datumov, ki jih navajajo proizvajalci.
- Kuhana hrana, hladne jedi itd.: to hrano je treba pokriti in postaviti na katero koli polico.
- Sadje in zelenjava: sadje in zelenjavo shranite v poseben predal za sadje in zelenjavo.

- Maslo in sir zavijte v nepredušno folijo oz. folijo za živila.
- Steklenice z mlekom: zamašite jih z zamaškom in shranite na policah v vratih.

### Nasveti za zamrzovanje

- Ob prvem vklopu aparata ali po daljšem obdobju neuporabe pustite aparat delovati vsaj 2 uri na višji nastavitvi, preden vanj zložite hrano.
- Hrano razdelite na manjše porcije, da lahko zamrzne hitreje in povsem, hkrati pa tako poskrbite, da boste lahko kasneje odmrznili le toliko hrane, kot je zares potrebujete.
- Hrano zavijte v aluminijasto folijo ali v zrakotesno polietilensko folijo za živila.
- Ne dovolite, da bi se sveža, nezmrznjena hrana dotikala že zamrznjene hrane, saj se lahko sicer že zamrznjena hrana deloma odtaja.
- Če zamrznjeno hrano užijete takoj po tem, ko jo vzamete iz zamrzovalnika, lahko pride do ozeblin.
- Priporočamo, da vsak zavoj zamrznjene hrane označite ter nanj zapišete datum, da boste lahko spremljali, kako dolgo je hrana že v zamrzovalniku.

### Nasveti za shranjevanje zamrznjene hrane

- Prepričajte se, da je bila zamrznjena hrana v trgovini pravilno shranjena oz. skladiščena.
- Ko se hrana odtali, hitro izgubi kakovost in je ni priporočljivo ponovno zamrzniti. Ne prekoračite obdobja shranjevanja oz. roka uporabe, ki ga navaja proizvajalec hrane.

### Izklop aparata

Če morate aparat izklopiti za daljše obdobje, upoštevajte naslednje napotke, da preprečite pojav plesni.

1. Iz aparata odstranite vso hrano.
2. Izvlecite vtikač iz vtičnice.
3. Temeljito očistite in posušite notranjost aparata.
4. Poskrbite (s primerno zagozdo), da bodo vsa vrata nekoliko odprta, da bo omogočeno kroženje zraka.



## Čiščenje in nega aparata

Iz higienskih razlogov je treba aparat (vključno s pripomočki v njegovi zunanosti in notranosti) redno čistiti – vsaj vsaka dva meseca).

### Opozorilo!

Aparat med čiščenjem ne sme biti priključen na vir električne energije, saj sicer obstaja nevarnost električnega udara. Preden začnete čiščenje in vzdrževalnima opravila, izklopite aparat in izvlecite vtikač iz vtičnice.

### Čiščenje zunanosti aparata

Da bi ohranili lep videz svojega aparata, ga redno čistite.

- Obrišite upravljalno ploščo s čisto mehko krpo.
- Ne škropite neposredno po površini aparata, temveč raje poškopite krpo, s katero čistite aparat. Tako omogočite enakomerno razporeditev vlage po površini.
- Očistite vrata, ročaje in površine ohišja aparata z blagim detergentom, nato pa jih obrišite do suhega z mehko krpo.

### Pozor!

- Ne uporabljajte ostrih predmetov, saj lahko z njimi opraskate površino.
- Za čiščenje ne uporabljajte razredčil, detergentov za pranje avtomobilov, belil, eteričnih olj, grobih oz. abrazivnih čistil ali organskih topil, kot je benzen, saj lahko z njimi poškodujete površino aparata ali celo povzročite požar.

### Čiščenje notranosti aparata

Redno čistite notranost aparata. Aparat boste lažje očistili, ko v njem ne bo veliko hrane. Notranost hladilno-zamrzovalnega aparata obrišite z blago raztopino sode bikarbone v vodi, nato pa jo izperite s toplo vodo, in sicer s pomočjo ožete gobe ali krpe. Preden ponovno namestite police in košare oz. predale, obrišite

površino sten aparata do suhega. Temeljito posušite vse površine in snemljive dele, preden jih ponovno namestite.

Čeprav je odtajanje tega aparata samodejno, se lahko na notranjih stenah zamrzovalnega dela aparata nabere plast zmrzali, še posebej, če vrata zamrzovalnika pogosto odpirate oz. če jih puščate odprta predolgo. Če je plast ledu oz. zmrzali predebela, izberite čas, ko je zamrzovalnik skoraj prazen, in takrat storite naslednje:

1. Odstranite hrano in košare ter druge pripomočke. Aparat izklopite iz električnega omrežja in pustite vrata zamrzovalnega dela odprta. Temeljito prezračite prostor, v katerem se nahaja aparat, da pospešite postopek.
2. Ko je odtajanje končano, očistite zamrzovalnik, kot je opisano zgoraj.

### Pozor!

Za odstranjevanje zmrzali oz. ledu iz zamrzovalnika ne uporabljajte ostrih predmetov. Aparat ponovno priključite na električno omrežje in vklopite šele, ko je notranost popolnoma suha.

### Čiščenje tesnil vrat

Poskrbite, da bodo tesnila vrat vedno čista.

Tesnilo se lahko zaradi lepljive hrane ali pijače prilepi na ohišje, nato pa se med odpiranjem vrat strga. Tesnilo očistite z blagim detergentom in toplo vodo. Po čiščenju ga temeljito posušite.

**Pozor!** Aparat ponovno vklopite šele, ko so tesnila vrat popolnoma suha.

### Menjava žarnice LED:

Opozorilo: Žarnice LED ne sme menjati uporabnik! Če je žarnica LED poškodovana, pokličite službo za pomoč uporabnikom.

## Odpravljanje težav in motenj

Če naletite na težavo pri uporabi svojega aparata ali če vas skrbi, da vaš aparat ne deluje pravilno, lahko preprosto preverite nekaj možnih vzrokov težav, preden pokličete servis. Ti možni vzroki so navedeni v nadaljevanju.

**Opozorilo!** Ne poskušajte sami popraviti aparata. Če ste preverili vse, kar je navedeno v spodnji tabeli, težava pa se še veno pojavlja, pokličite pooblaščenega oz. ustrezno usposobljenega strokovnjaka za elektrotehniko, pooblaščenega serviserja ali trgovino, v kateri ste kupili aparat.

Težava oz. motnja	Možen vzrok in rešitev
Aparat ne deluje pravilno.	Preverite, ali je vtičač pravilno vstavljen v vtičnico.
	Preverite varovalko oz. tokokrog v svoji električni napeljavi. Če je treba, zamenjajte varovalko.
	Običajno je, da hladilnik ne deluje med ciklom samodejnega odtajanja ali za kratek čas po vklopu aparata, saj na ta način aparat varuje svoj kompresor.
Neprijetne vonjave iz hladilnega in/ali zamrzovalnega dela.	Morda je treba očistiti notranjost aparata.
	Določene vrste hrane, posode za hrano ali embalaža hrane povzročajo neprijeten vonj.
Hrup oz. nenavadni zvoki iz aparata.	Naslednji zvoki so popolnoma običajni: <ul style="list-style-type: none"> <li>• Zvoki delovanja kompresorja.</li> <li>• Zvok zračnega toka, ki ga poganja majhen ventilator v zamrzovalnem delu ali v drugih delih aparata.</li> <li>• Brbotajoč zvok, podoben vretju vode.</li> <li>• Pokljanje med samodejnim odtajanjem.</li> <li>• Klik pred zagonom kompresorja.</li> </ul>
	Drugi nenavadni zvoki so lahko posledica vzrokov, navedenih v nadaljevanju. Da bi jih odpravili, bo morda treba preveriti naslednje in ustrezno ukrepati. <ul style="list-style-type: none"> <li>• Hladilnik ne stoji popolnoma vodoravno.</li> <li>• Hrbtina stena hladilnika se dotika stene.</li> <li>• Steklenica, pločevinka ali posoda v hladilniku se je prevrnila ali se kotali.</li> </ul>
Motor deluje neprekinjeno.	Normalno je, da pogosto slišite zvok motorja. V naslednjih okoliščinah bo motor deloval dlje in pogosteje: <ul style="list-style-type: none"> <li>• Temperatura je nastavljena na nižjo raven, kot bi bilo treba.</li> <li>• Nedavno ste v aparat postavili večjo količino tople hrane.</li> <li>• Temperatura v okolici aparata je previsoka.</li> <li>• Vrata so odprta predolgo ali prepogosto.</li> <li>• Aparat ste ravno namestili ali pa je bil dolgo izklopljen.</li> </ul>

V notranjosti aparata nastane plast ledu oz. zmrzali.	Preverite, ali so prezračevalne reže zamašene ali če jih ovira hrana v hladilniku in poskrbite, da bo hrana v hladilnik postavljena tako, da bo omogočeno zadostno prezračevanje. Preverite, ali so vrata povsem zaprta. Navodila za odstranitev zmrzali najdete v poglavju Čiščenje in nega aparata.
Temperatura v notranjosti je previsoka.	Morda ste pustili vrata odprta predolgo ali ste jih odpirali prepogosto; morda so vrata odprta, ker jih nekaj ovira; morda ob strani aparata, za aparatom in nad njim ni dovolj prostora.
Temperatura v notranjosti je prenizka.	Povišajte temperaturo, kot je opisano v poglavju "Nadzorna plošča in upravljanje aparata".
Vrat ni mogoče z lahkoto zapreti.	Preverite, ali je zgornji del hladilnika nagnjen nazaj za 10 do 15 mm, kar omogoča samodejno zapiranje vrat, ali če kakšen predmet v notranjosti hladilnika preprečuje, da bi se vrata povsem zaprla.
Voda kaplja po tleh.	Zbiralna posoda za vodo (ki se nahaja pri dnu na hrbtni strani aparata) morda ni ustrezno uravnana; morda odtočni žleb (ki se nahaja pod zgornjim delom kompresorja) ni ustrezno nameščen in voda zato odteka mimo zbiralne posode; ali pa je odtočni žleb za vodo zamašen. Morda bo treba hladilnik odmakniti proč od stene, da boste lahko preverili posodo z vodo in odtočni žleb.  Preverite, ali je bil morda hladilnik dlje časa izklopljen. V tem primeru se lahko led v vedru stali in voda steče na tla.
Luč ne deluje.	<ul style="list-style-type: none"> <li>Morda je žarnica LED poškodovana. Napotke glede menjave žarnic LED najdete v poglavju o čiščenju in negi aparata.</li> <li>Nadzorni sistem je onemogočil delovanje luči, ker so vrata odprta predolgo. Zaprite vrata in jih ponovno odprite, da ponovno vklopite žarnice.</li> </ul>

## Odlaganje odsluženega aparata

Aparat je prepovedano odložiti kot gospodinjski odpadek.

### Materiali za embalažo

Materiale za embalažo, na katerih je simbol za recikliranje, je možno reciklirati. Embalažo odložite v ustrezen zabojnik za odpadke, da bo možno njeno recikliranje.

### Preden zavržete odsluženi aparat

1. Izvlecite vtikač iz vtičnice.
2. Odrežite priključno vrvico in jo zavržite, skupaj z vtikačem.

**Opozorilo!** Hladilniki vsebujejo hladilno sredstvo in pline v izolaciji. Odlaganje hladilnega sredstva in plinov, ko je aparat odslužen, mora biti opravljeno profesionalno, saj lahko sicer pride do poškodb oči ali do vžiga. Preden na ustrezen način odložite aparat, se prepričajte, da cevi tokokroga hladilnega sredstva niso poškodovane.

### Pravilno odstranjevanje proizvoda



Simbol na proizvodu ali embalaži označuje, da tega proizvoda ni dovoljeno obravnavati kot gospodinjski odpadek, temveč ga je treba dostaviti na ustrezno zbirališče za recikliranje električnih in elektronskih naprav. S skrbjo za pravilno odstranitev tega proizvoda prispevate k preprečevanju škodljivih posledic za okolje ter zdravje ljudi, ki bi jih sicer lahko povzročilo neustrezno ravnanje s tem proizvodom po koncu njegove življenjske dobe. Za nadaljnje in podrobnejše informacije o recikliranju tega proizvoda se, prosimo, obrnite na pristojne lokalne oblasti, na svojo službo za odvoz odpadkov ali na trgovino, kjer ste kupili proizvod.

Da bi se izognili kontaminaciji živil, upoštevajte naslednja navodila:

- Če so vrata predolgo odprta, lahko pride do znatnega povišanja temperature v vseh predelih vašega aparata.
- Redno čistite površine, ki so v stiku s hrano, ter dostopne dele sistemov za odvajanje vode.
- Surovo meso in ribe shranjujte v ustrezni embalaži v hladilniku, tako da ni v stiku z drugo hrano in da se tekočina z njih ne cedi po drugi hrani.
- Zamrzovalniki, katerih zmogljivost je označena z dvema zvezdicama, so primerni za shranjevanje že zamrznjene hrane, shranjevanje ali izdelavo sladoleda ter izdelavo ledenih kock.
- Predeli oz. zamrzovalniki, katerih zmogljivost je označena z eno, dvema ali tremi zvezdicami, niso primerni za zamrzovanje sveže hrane.

Zap. št.	Del aparata	Ciljna temperatura shranjevanja [°C]	Primerna hrana
1	Hladilnik	od +2 do +8	Jajca, kuhana hrana, hrana v embalaži, sadje in zelenjava, mlečni izdelki, torte; pijača in druge vrste hrane, ki niso primerne za zamrzovanje
2	Zamrzovalnik (***)*	do vključno –18	Morska hrana in morski sadeži (ribe, rakci, školjke), sladkovodna hrana, mesni izdelki (priporočeni čas shranjevanja je 3 mesece – hranilna vrednost in okus se s časom izgubljata); primerno za zamrzovanje sveže hrane.
3	Zamrzovalnik ***	do vključno –18	Morska hrana in morski sadeži (ribe, rakci, školjke), sladkovodna hrana, mesni izdelki (priporočeni čas shranjevanja je 3 mesece – hranilna vrednost in okus se s časom izgubljata); ni primerno za zamrzovanje sveže hrane.
4	Zamrzovalnik **	do vključno –12	Morska hrana in morski sadeži (ribe, rakci, školjke), sladkovodna hrana, mesni izdelki (priporočeni čas shranjevanja je 2 meseca – hranilna vrednost in okus se s časom izgubljata); ni primerno za zamrzovanje sveže hrane.
5	Zamrzovalnik *	do vključno –6	Morska hrana in morski sadeži (ribe, rakci, školjke), sladkovodna hrana, mesni izdelki (priporočeni čas shranjevanja je 1 mesec – hranilna vrednost in okus se s časom izgubljata); ni primerno za zamrzovanje sveže hrane.
6	0 zvezdic	od –6 do 0	Sveža svinjina, govedina, ribe, piščanec, nekatera pakirana predelana hrana itd. (priporočeno je zaužitje še isti dan, po možnosti ne kasneje kot po 3 dneh). Delno zavita (embalirana) predelana hrana v ovoju (hrana, ki ni primerna za zamrzovanje)
7	Hladilnik	od –2 do +3	Sveža/zamrznjena svinjina, govedina, piščanec, sladkovodna hrana itd. (7 dni pod 0 °C; če je temperatura nad 0 °C, je priporočeno zaužitje isti dan, po možnosti pa ne kasneje kot po 2 dneh).  Morska hrana (če je temperatura nižja od 0 °C, 15 dni; shranjevanje nad temperaturo 0 °C ni priporočeno)
8	Hladilnik (hrana)	(sveža 0 ~ +4	Sveža svinjina, govedina, ribe, piščanec, kuhana hrana itd. (priporočeno je zaužitje še isti dan, po možnosti ne kasneje kot po 3 dneh).
9	Vino	+5 ~ +20	Rdeče vino, belo vino, peneče vino itd.

Opomba: prosimo, shranjujte različne vrste hrane v ustreznih predelih ali predalih v hladilno-zamrzovalnem aparatu, v katerih temperatura shranjevanja ustreza posameznemu prehrabnemu izdelku.

- Če pustite hladilno-zamrzovalni aparat prazen dalj časa, ga izklopite, odtalite, očistite, posušite ter pustite vrata odprta, da preprečite nastanek plesni v aparatu.

**Hisense**  
life reimagined