

Hisense

life reimagined

РУКОВОДСТВО ПО ЭКСПЛУАТАЦИИ

Перед началом эксплуатации устройства, пожалуйста, внимательно изучите данную инструкцию и сохраните его для дальнейшего использования

RB440N4GBD
RB440N4ACD

Русский

Содержание

Информация о технике безопасности и предупреждениях.....	2
Установка нового прибора.....	7
Перевешивание двери.....	9
Описание прибора.....	20
Панель управления.....	22
Эксплуатация.....	28
Полезные советы и рекомендации.....	31
Очистка и уход.....	33
Устранение неисправностей.....	35
Утилизация прибора.....	37



Информация о технике безопасности и предупреждениях

- **ПРЕДУПРЕЖДЕНИЕ!** Данный холодильник относится к холодильному оборудованию бытового назначения. Данный бытовой прибор предназначен только для использования в бытовых целях.

В целях обеспечения безопасности и правильного использования, перед установкой и первым использованием прибора, внимательно прочитайте данное Руководство пользователя, включая его указания и предупреждения. Чтобы избежать ненужных ошибок и несчастных случаев, важно убедиться, что все лица, использующие прибор, хорошо ознакомлены с его работой и мерами обеспечения безопасности. Сохраните эти инструкции и убедитесь, что они остаются с прибором, если он перемещён или продан, так что любой, кто использует его в течение всего срока службы, будет должным образом проинформирован о его использовании и предупреждениях о безопасности.

Для обеспечения безопасности жизни и имущества соблюдайте меры предосторожности, указанные в настоящем руководстве пользователя, так как производитель не несёт ответственности за ущерб, причинённый несоблюдением мер предосторожности.

Безопасность детей и других уязвимых групп населения

- Согласно стандарту EN

Данный прибор может использоваться детьми в возрасте от 8 лет и старше, а также лицами с ограниченными физическими, сенсорными или умственными способностями или с недостаточным опытом и знаниями, если они находятся под наблюдением или проинструктированы относительно безопасного использования прибора и понимают связанные с этим опасности. Не позволяйте детям играть с прибором. Очистка и пользовательское техобслуживание не должны производиться детьми без присмотра.

Детям в возрасте от 3 до 8 лет разрешается загружать и выгружать продукты из холодильного оборудования.

- Согласно стандарту IEC

Данный прибор не предназначен для использования лицами (в том числе детьми) с ограниченными физическими, сенсорными или умственными способностями или с недостаточным опытом и знаниями, за исключением случаев, когда они находятся под наблюдением или проинструктированы относительно использования прибора со стороны лица, ответственного за их безопасность.

- Дети должны находиться под присмотром, чтобы убедиться, что они не играют с прибором.
- Храните все упаковочные материалы в недоступном для детей и животных месте, так как существует риск удушья.
- Отслуживший прибор сделайте непригодным для использования. Выньте вилку кабеля питания из розетки, перережьте кабель питания (как можно ближе к прибору) и снимите дверцы, чтобы дети не пострадали от поражения электрическим током или не закрылись внутри прибора во время игры.
- Если Вы выбрасываете прибор, выньте вилку кабеля питания из розетки, перережьте кабель питания (как можно ближе к прибору) и снимите дверцы, чтобы дети не пострадали от поражения электрическим током или не закрылись внутри прибора во время игры.



• В случае если данный прибор, оснащенный магнитными уплотнителями двери, должен заменить старое оборудование, имеющее пружинный замок (защёлку) на двери или крышке, обязательно приведите в негодность пружинный замок (сломайте или снимите), прежде чем выбросить старое оборудование, чтобы дети не могли закрыться внутри прибора. Это не позволит ему стать смертельной ловушкой для ребёнка.

Общая безопасность

- **ПРЕДУПРЕЖДЕНИЕ** — Данный прибор предназначен для использования только в бытовых целях.
- **ПРЕДУПРЕЖДЕНИЕ** — Не храните внутри прибора взрывоопасные вещества, такие как аэрозольные баллончики с легковоспламеняющимися веществами и т.п.
- **ПРЕДУПРЕЖДЕНИЕ** — В случае, если кабель питания поврежден, он должен быть заменен квалифицированным специалистом авторизованного сервисного центра во избежание возникновения опасности.
- **ПРЕДУПРЕЖДЕНИЕ** — Не закрывайте вентиляционные отверстия в корпусе прибора или во встроенной конструкции, содержите их в чистоте.
- **ПРЕДУПРЕЖДЕНИЕ** — Не используйте механические устройства или другие средства для ускорения процесса размораживания, кроме рекомендованных производителем.
- **ПРЕДУПРЕЖДЕНИЕ** — Не допускайте повреждения контура хладагента.
- **ПРЕДУПРЕЖДЕНИЕ** — Не используйте электроприборы внутри отделений прибора для хранения пищевых продуктов, если они не относятся к типу, рекомендованному производителем.
- **ПРЕДУПРЕЖДЕНИЕ** — Хладагент и изоляционный парообразующий

газ являются легковоспламеняющимися веществами. Утилизируйте прибор только в авторизованном центре утилизации отходов. Не подвергайте прибор воздействию огня.

- **ПРЕДУПРЕЖДЕНИЕ** — При установке прибора убедитесь, что кабель питания не зажат и не поврежден.

ПРЕДУПРЕЖДЕНИЕ — Не устанавливайте за прибором многорозеточные удлинители и переносные источники питания.

Замена ламп внутреннего освещения

- **ПРЕДУПРЕЖДЕНИЕ** — Пользователю запрещено менять лампы освещения! Если лампы повреждены, обратитесь за помощью в авторизованный сервисный центр.

Это предупреждение справедливо только для холодильников, оборудованных лампами внутреннего освещения.


Хладагент

В контуре хладагента прибора содержится такой хладагент, как изобутан (R600a), природный газ с высоким уровнем экологической совместимости. Тем не менее, этот газ относится к категории легковоспламеняющихся. При транспортировке, перемещении и установке прибора убедитесь, что ни один из компонентов контура хладагента не повреждён.

Хладагент (R600a) является легковоспламеняющимся веществом.

- **ПРЕДУПРЕЖДЕНИЕ** — Холодильники содержат хладагент и газы в изоляционном слое. Хладагент и газы должны быть утилизированы профессионально, так как они могут привести к травмам глаз или возгоранию. Убедитесь, что трубопровод контура хладагента не повреждён до надлежащей утилизации.



Символ  является предупреждением и указывает, что хладагент и изоляционный парообразующий газ являются легковоспламеняющимися веществами.

ПРЕДУПРЕЖДЕНИЕ: опасность пожара / легковоспламеняющиеся материалы и вещества

Если контур хладагента повреждён:

- Избегайте открытого огня и источников возгорания.
- Тщательно проветрите помещение, в котором находится прибор.

Вносить какие-либо изменения в технические характеристики, конструкцию или каким-либо образом модифицировать данный прибор опасно. Любое повреждение кабеля питания может привести к короткому замыканию, пожару и/или поражению током.

Электробезопасность

1. Запрещается удлинять кабель питания.
 2. Убедитесь, что вилка кабеля питания не раздавлена и не повреждена. Раздавленная или поврежденная вилка кабеля питания может перегреться и вызвать пожар.
 3. К вилке кабеля питания прибора должен быть обеспечен постоянный свободный доступ.
 4. Не тяните за кабель питания.
 5. Если розетка ослаблена, не вставляйте вилку кабеля питания в розетку. Опасность поражения электрическим током или пожара.
 6. Запрещается эксплуатировать прибор без крышки лампы внутреннего освещения.
 7. Холодильник можно подключать только к сети питания однофазного переменного тока 220 ~ 240 В/50 Гц. Если колебания напряжения в месте установки холодильника настолько велики, что напряжение превышает указанные параметры, то в целях безопасности обязательно установите автоматический регулятор напряжения переменного тока на более чем 350 Вт для холодильника.
- Прибор должен подключаться к отдельной розетке, к которой не должны быть подключены другие электроприборы. Его вилка кабеля питания должна соответствовать розетке, которая должна быть оборудована заземляющим проводом.

Повседневное использование

- Не храните в приборе воспламеняющиеся газы или жидкости. Существует опасность взрыва.
- Не используйте внутри прибора какие-либо электрические устройства (например, электрические мороженицы, миксеры и т.д.).
- При отключении от сети всегда вынимайте вилку кабеля питания из розетки, не тяните за кабель питания.
- Не ставьте горячие предметы рядом с пластиковыми деталями прибора.
- Не размещайте продукты питания непосредственно напротив отверстий для выхода воздуха на задней стенке.
- Храните предварительно упакованные замороженные продукты в соответствии с инструкциями производителя замороженных продуктов.
- Строго соблюдайте рекомендации производителя данного прибора по хранению продуктов. Указания находятся в соответствующих разделах.
 - Не помещайте газированные или шипучие напитки в морозильное отделение: заморозка приводит к тому, что внутри ёмкости растёт давление, что может привести к её взрыву и повреждению прибора.
- Замороженные продукты могут вызвать холодовую травму, если их употреблять сразу из морозильного отделения.
- Не подвергайте прибор воздействию прямых солнечных лучей.
- Держите горящие свечи, лампы и другие источники открытого пламени вдали от прибора, чтобы не поджечь прибор.

- Прибор предназначен для хранения продуктов питания и / или напитков в обычных бытовых условиях, как описано в данном руководстве пользователя.
- Прибор тяжёлый — будьте осторожны при его перемещении.
- Не прикасайтесь и не извлекайте предметы из морозильного отделения мокрыми или влажными руками, так как это может привести к повреждениям кожи или холодовой травме.
- Никогда не вставляйте на основание, ящики, двери и т. д. и не используйте их как опору.
- Запрещается повторно замораживать оттаявшие продукты.
- Не употребляйте мороженое и кубики льда сразу из морозильного отделения, так как это может вызвать обморожение полости рта и губ.
- Чтобы избежать выпадения предметов, что может привести к травмам или повреждению прибора, не перегружайте дверные полки и не кладите слишком много продуктов в ящики и контейнеры. Этот холодильный прибор не предназначен для использования в качестве встраиваемого прибора.

Осторожно!

Очистка и уход

- Перед началом технического обслуживания выключите прибор и извлеките вилку кабеля питания из розетки.
- Для очистки прибора нельзя использовать металлические предметы, пароочистители, эфирные масла, органические растворители и абразивные чистящие средства.
- Для удаления наледи нельзя использовать острые предметы.

Важно!

Установка

- Для подключения к электросети внимательно следуйте инструкциям, приведенным в данном Руководстве.
- Распакуйте прибор и проверьте, нет ли на нем повреждений. Не подключайте к электросети прибор (не вставляйте вилку кабеля питания в розетку), если он поврежден. Немедленно сообщите о возможных повреждениях в место, где Вы его приобрели. В этом случае сохраните упаковку.
- Рекомендуется подождать не менее четырёх часов перед подключением прибора к электросети, чтобы позволить маслу стечь обратно в компрессор.
- Во избежание перегрева необходимо обеспечить достаточную циркуляцию воздуха вокруг прибора. Чтобы обеспечить достаточную вентиляцию, следуйте инструкциям, относящимся к установке.
- Устанавливайте прибор так, чтобы задняя часть прибора не находилась слишком близко к стене, а нагревающиеся компоненты (компрессор, конденсатор) не соприкасались со стеной, чтобы предотвратить риск возникновения пожара, следуйте инструкциям, относящимся к установке.
- Прибор нельзя устанавливать рядом с радиаторами или кухонными плитами.
- После установки прибора должен быть обеспечен свободный доступ к

вилке кабеля питания.

Обслуживание

- Любые электромонтажные работы, необходимые для обслуживания прибора, должны выполняться квалифицированным специалистом авторизованного сервисного центра.
- Данный продукт должен обслуживаться в авторизованном сервисном центре, и должны использоваться только оригинальные запасные части.

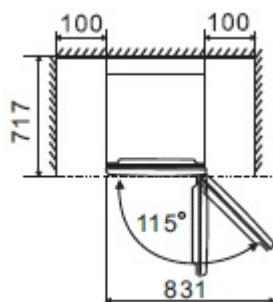
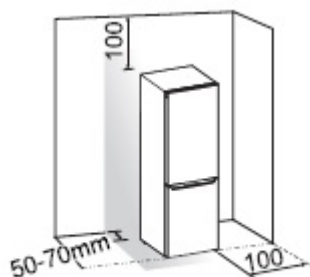
Установка нового прибора

Перед первым использованием прибора необходимо ознакомиться со следующей информацией.

Вентиляция прибора

Для повышения эффективности системы охлаждения, экономии электроэнергии и во избежание перегрева прибора необходимо обеспечить вокруг него достаточную циркуляцию воздуха для отвода тепла. По этой причине вокруг холодильника должно быть достаточно свободного пространства.

Рекомендуется: оставить 50-70 мм свободного пространства от задней стенки прибора до стены, не менее 100 мм с обеих сторон и над прибором, а также свободное пространство перед прибором так, чтобы дверцы могли открываться на 115° , как показано на схемах ниже.



Примечание:

Данный прибор исправно работает в пределах климатических классов: от SN до T, показанных в таблице ниже. Прибор может работать некорректно, если его

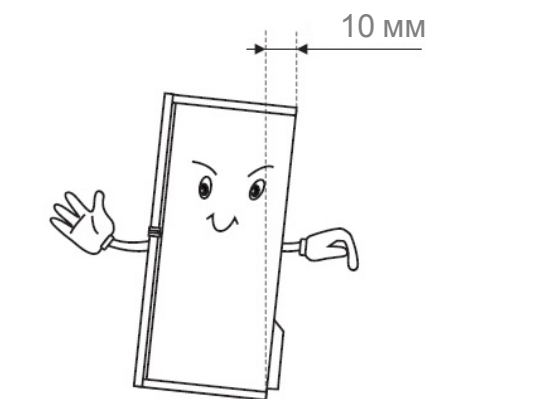
оставить при температуре выше или ниже указанного диапазона в течение длительного периода.

Климатический класс	Температура окружающей среды
SN	от +10°C до +32°C
N	от +16°C до +32°C
ST	от +16°C до +38°C
T	от +16°C до +43°C

- Установите прибор в сухом помещении, чтобы избежать негативного воздействия влажности.
- Не подвергайте прибор воздействию прямого солнечного света, дождя и замерзанию. Не устанавливайте прибор вблизи источников тепла, например, плит, обогревателей, источников открытого огня.

Выравнивание прибора

- Чтобы прибор стоял ровно и устойчиво и чтобы обеспечить достаточную циркуляцию воздуха в нижней части прибора, возможно, потребуется отрегулировать нижние ножки. Вы можете отрегулировать их вручную или с помощью подходящего гаечного ключа.
- Чтобы дверцы могли самостоятельно закрываться, наклоните верхнюю часть назад примерно на 10мм.



Перевешивание двери

В зависимости от выбранного места установки дверь можно перевесить, чтобы она открывалась не вправо (как поставляется прибор), а влево.

Предупреждение! При перевешивании двери прибор не должен быть подключен к электросети. Убедитесь, что вилка кабеля питания вынута из розетки.

Необходимые инструменты

Не входит в комплект	
	
Торцевой ключ 8 мм	Шлицевая отвёртка
	
Крестовая отвёртка	Гаечный ключ 8 мм

При необходимости наклоните холодильник назад, чтобы получить доступ к основанию, вы должны положить прибор на мягкую пенопластовую упаковку или аналогичный материал, чтобы избежать повреждения задней панели холодильника.

Чтобы перевесить дверь, обычно рекомендуется выполнить следующие шаги. Различные модели могут соответствовать различным изображениям. Модели будут приведены на рисунке. Если некоторые детали не показаны на рисунке, пожалуйста, проигнорируйте соответствующее описание.

1. Поставьте холодильник вертикально. Откройте верхнюю дверь, чтобы вынуть все дверные полки (чтобы избежать повреждения полок), а затем закройте дверь.



2. Уберите деталь ① и снимите деталь ② с верхней правой стороны холодильника.



3. Удалите винты ① и шарнир ②. Если холодильник оснащен дисплеем на двери, необходимо провести электрический разъём ③ через отверстие шарнира ② (пожалуйста, держите верхнюю дверь руками при выполнении установки).



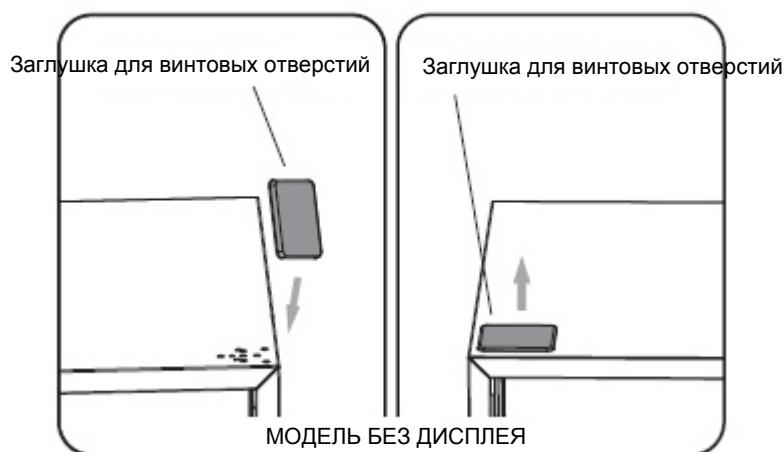


4. Снимите верхнюю дверь со среднего шарнира, осторожно приподняв её прямо вверх. Затем расположите верхнюю дверцу на гладкой поверхности лицевой панелью вверх.



5. Если холодильник оснащен дисплеем на двери, возьмите заглушку для винтовых отверстий (правую) из полиэтиленового пакета и установите её на верхнюю правую сторону корпуса холодильника. Затем снимите заглушку для винтовых отверстий (левую) с верхней левой стороны холодильника и положите её в полиэтиленовый пакет.

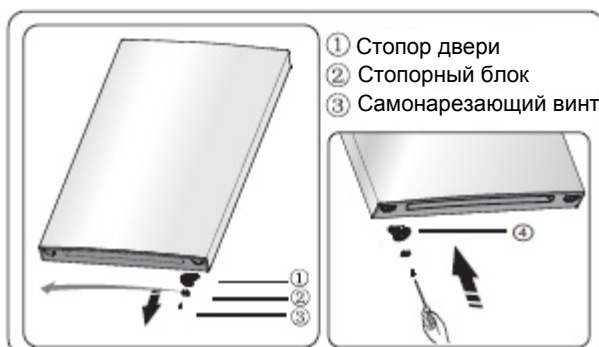
Если холодильник не имеет дисплея на двери, снимите заглушку для винтовых отверстий с левой стороны вертикально, и зафиксируйте её с правой стороны.



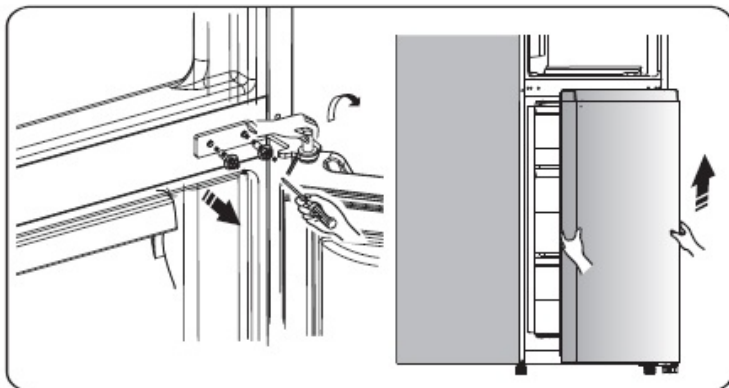
6. Если холодильник оснащен дисплеем на двери, снимите деталь ① с верхней левой стороны верхней двери и выньте деталь ②. Затем удалите деталь ③ и поместите деталь ④ в верхнюю правую сторону верхней двери. См. вышеуказанные операции, установите деталь ③ на верхнюю левую сторону верхней двери. Установите деталь ① на верхнюю правую сторону верхней двери. Если холодильник не имеет дисплея на двери, пропустите данный шаг.



7. Ослабьте винт ③ и снимите деталь ② и деталь ①, установите запасной стопор двери - левый ④ (в пластиковом пакете) и часть ② (стопорный блок) с левой стороны с помощью винта ③. Сохраните деталь ① вместе с холодильником для дальнейшего использования.



8. Ослабьте винты, используемые для фиксации среднего шарнира и снимите средний шарнир. Затем снимите нижнюю дверцу.

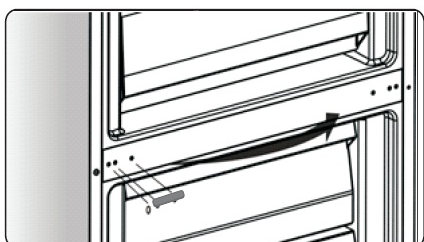


9. Расположите нижнюю дверь на гладкой поверхности панелью вверх.

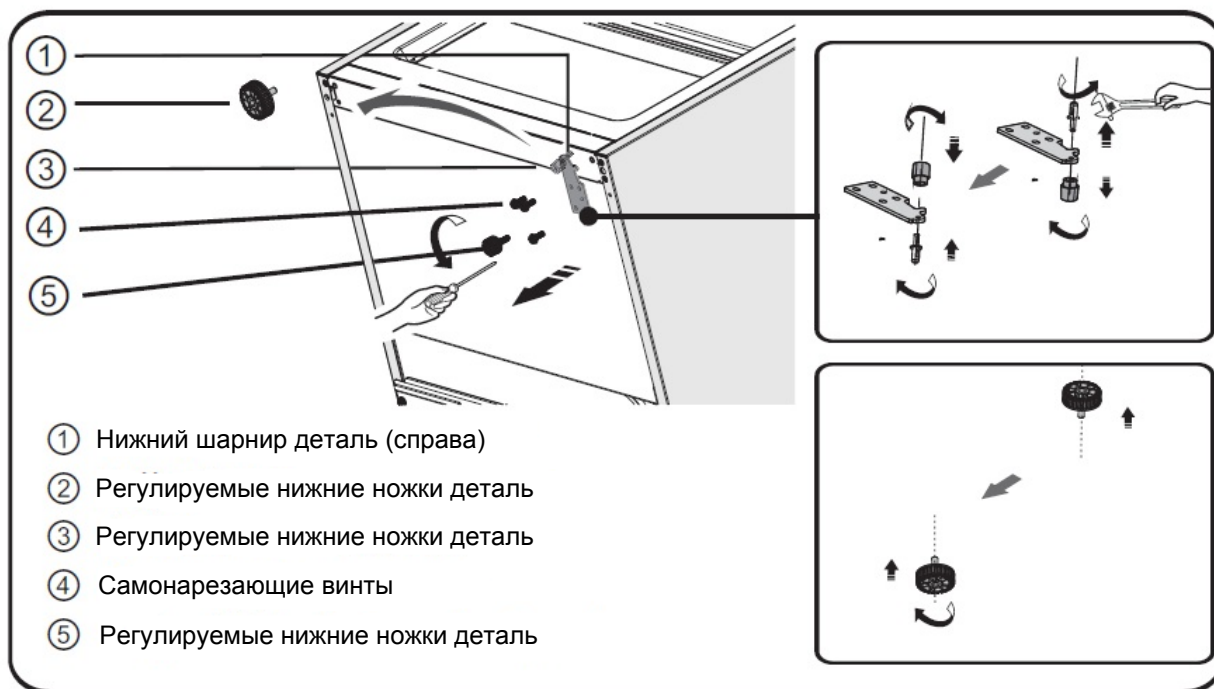
Ослабьте винт ③ и снимите деталь ② и деталь ①, установите запасной стопор двери - левый ④ (в пластиковом пакете) и деталь ② (стопорный блок) с левой стороны с помощью винта ③. Сохраните часть ① вместе с холодильником для дальнейшего использования.



10. Смените заглушки винтовых отверстий на средней крышке слева направо (как показано на рисунке ниже).

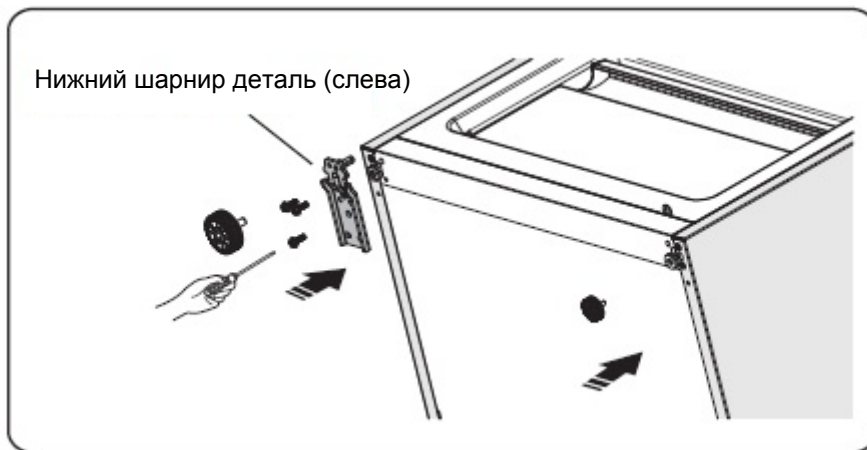


11. Наклоните холодильник назад, снимите деталь ② .

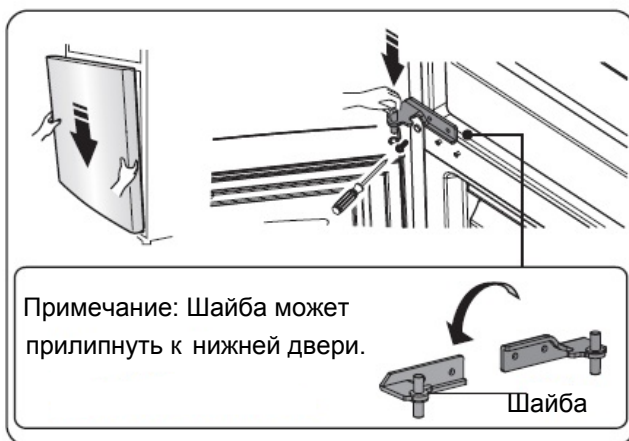


12. Снимите деталь ③ со штифта нижнего шарнира, освободите штифт нижнего шарнира, поставьте его на другую сторону, а затем затяните на месте, затем установите деталь ③ на штифт нижнего шарнира.

13. Замените детали удалённые в шаге 11, переставьте деталь ① налево, а затем закрепите их винтами ④, установите деталь ② .



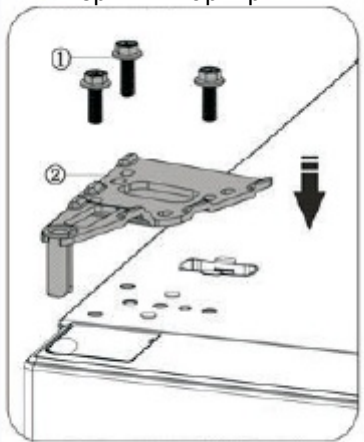
14. Установите нижнюю дверцу на штифт нижнего шарнира и удерживайте в нужном положении. Поверните средний шарнир на 180°, поменяйте шайбу на оси на нижнюю сторону, отрегулируйте средний шарнир в соответствующее положение и затем установите его, зафиксировав нижнюю дверь на своём месте.



15. Установите верхнюю дверцу в соответствующее положение, а затем закрепите деталь ② винтами ①. Перед тем как закрепить деталь ②, пропустите разъем ③ через шарнир ②, см. шаг 3. (Пожалуйста, держите верхнюю дверь руками при установке).

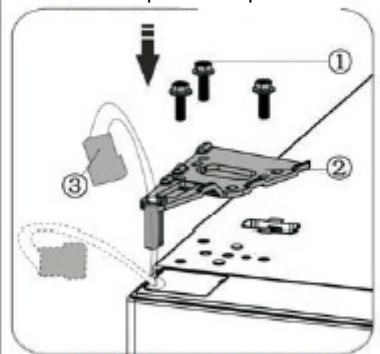


- ① Специальные фланцевые винты
- ② Верхний шарнир



МОДЕЛЬ БЕЗ ДИСПЛЕЯ

- ① Специальные фланцевые винты
- ② Верхний шарнир
- ③ Электрический разъем



МОДЕЛЬ С ДИСПЛЕЕМ

16. Подключите электрический разъём ①, как показано на рисунке, затем закрепите деталь ② винтом ③ см. шаг 2.



17. Откройте верхнюю дверь, установите дверные полки и закройте её.

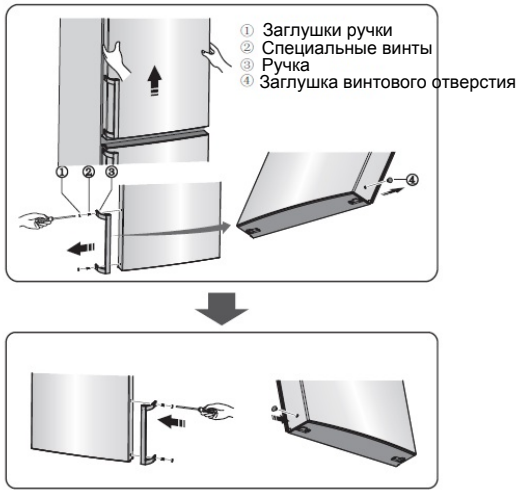
Примечание:

Если у вашего прибора есть ручка, вы должны перенести ручку, следуя инструкциям ниже. Снимите верхнюю дверцу и поместите её на гладкую

поверхность панелью вверх. Снимите деталь ① и деталь ④, ослабьте винты

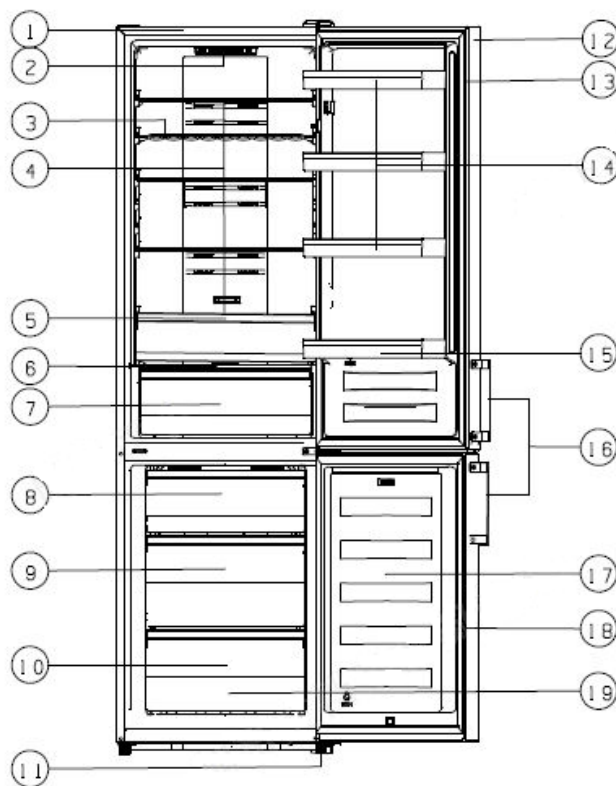
②, как показано на рисунке. Переставьте ручку ③ на правую сторону, затем

установите винты ②, часть ① и часть ④ последовательно.



Описание прибора

Вид прибора



1. Корпус
2. LED освещение
3. Полка для бутылок (не во всех моделях)
4. Стеклянные полки
5. Верхний контейнер
6. Крышка контейнера
7. Нижний контейнер
8. Верхний ящик
9. Средний ящик
10. Нижний ящик
11. Регулируемые ножки
12. Дверь холодильного отделения
13. Уплотнитель двери холодильного отделения
14. Верхняя полка (ХЗ)
15. Средняя полка
16. Ручка (не во всех моделях)
17. Дверь морозильного отделения
18. Уплотнитель двери морозильного отделения
19. Дополнительные принадлежности

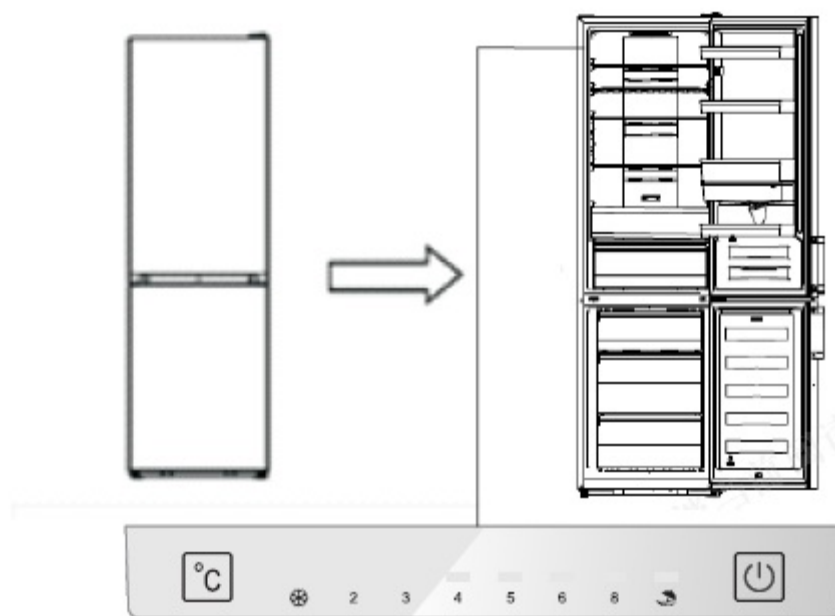
Примечание:

- В связи с непрерывным совершенствованием наших продуктов, некоторые части вашего холодильника могут немного отличаться от настоящего руководства, но его функции и способы использования остаются прежними.
- Чтобы получить больше места в морозильном отделении, Вы можете вынуть ящики (за исключением нижнего ящика морозильного отделения!).
- Чтобы добиться максимальной энергоэффективности этого прибора, пожалуйста, установите все полки, ящики и контейнеры в исходное положение, как показано на рисунке выше.

Панель управления

Внутренняя панель управления

Использование прибора должно осуществляться в соответствии со следующими правилами управления. Прибор имеет соответствующие функции и режимы, как показано на приведенных ниже рисунках. При первом включении прибора, начинает работать подсветка значков на панели управления. Если кнопки не были нажаты и двери закрыты, подсветка выключится.



Внутренняя панель управления

Управление температурой

Для оптимального хранения продуктов мы рекомендуем при первом запуске холодильника установить температуру для холодильника равную 4°C. Если вы хотите изменить температуру, следуйте инструкциям ниже.


Примечание:


Установка высокой температуры ускоряет порчу продуктов.

Осторожно!

Когда вы устанавливаете температуру, вы устанавливаете среднюю температуру для всего корпуса холодильника. Температура внутри каждого отсека может отличаться от значений температуры, отображаемых на панели, в зависимости от того, сколько продуктов вы храните и где вы их размещаете. Температура окружающей среды также может влиять на фактическую температуру внутри прибора.

Холодильник


- Нажмите “”, чтобы установить температуру холодильника между 2°C и 8°C по мере необходимости, при этом на панели управления отобразятся соответствующие значения в следующей последовательности.

Примечание: Когда светится “”, активируется режим "Отпуск". Проверьте инструкцию режима "Отпуск".




Супер-заморозка()

Супер-заморозка быстро понизит температуру внутри морозильного отделения, поэтому продукты заморзнут быстрее. Это может сохранить витамины и питательные вещества свежих продуктов и дольше сохранить свежесть продуктов.

- Вы можете нажать “” в течение 3 секунд, чтобы войти в режим супер-заморозка.
- При выборе режима супер-заморозка начинает светиться индикатор и температура морозильного отделения устанавливается на -24°C.
- В случае максимального количества (поддерживаемого морозильным отделением) продуктов, подлежащих замораживанию, пожалуйста, подождите около 24 часов.
- Режим супер-заморозка автоматически отключается через 52 часа, а затем настройки температуры морозильного отделения возвращаются к предыдущим настройкам.

Отпуск ()

Если вы собираетесь отсутствовать в течение длительного периода времени, нажмите “”, чтобы активировать эту функцию.



Когда режим "Отпуск" активирован, начинает светиться индикатор. Температура морозильного отделения будет установлена на -18°C, а температура холодильного отделения – на 15°C.

Важно! Не храните продукты в холодильнике в течение этого времени.

Включение или выключение холодильника()(внутренняя

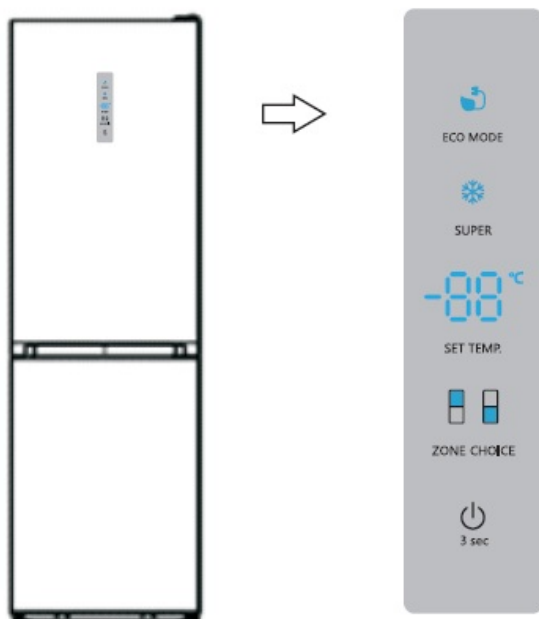
индикаторная панель)

Вы можете включить или выключить прибор, нажав эту кнопку.

- Нажмите кнопку “” в течение 3 секунд, после звукового сигнала, прибор будет выключен.
- Нажмите кнопку “” в течение 1 секунды, после звукового сигнала, прибор будет включен.

Панель управления

Внешняя панель управления



Управление температурой

Для оптимального хранения продуктов мы рекомендуем при первом запуске холодильника установить температуру для холодильника равную 4°C. Если вы хотите изменить температуру, следуйте инструкциям ниже.


Примечание:

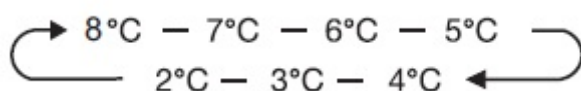
Установка высокой температуры ускоряет порчу продуктов.

Осторожно!


Когда вы устанавливаете температуру, вы устанавливаете среднюю температуру для всего корпуса холодильника. Температура внутри каждого отсека может отличаться от значений температуры, отображаемых на панели, в зависимости от того, сколько продуктов вы храните и где вы их размещаете. Температура окружающей среды также может влиять на фактическую температуру внутри прибора.

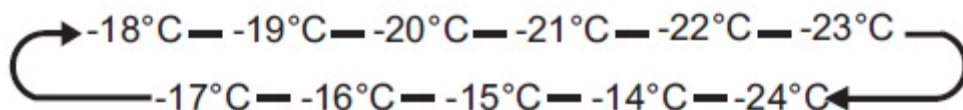
Холодильник

Нажмите "ZONE CHOICE" (выбор зоны), начнёт светиться индикатор "  ". Затем нажмите "SET TEMP." (установка температуры), чтобы установить температуру холодильника между 2°C и 8°C по мере необходимости, при этом на панели управления отобразятся соответствующие значения в следующей последовательности.



Морозильное отделение

Нажмите “ZONE CHOICE” (выбор зоны), начнёт светиться индикатор “”. Затем нажмите кнопку “SET TEMP.” (установка температуры), чтобы установить температуру морозильного отделения между -14°C и -24°C по мере необходимости, при этом на панели управления отобразятся соответствующие значения в следующей последовательности.



Супер-заморозка

Супер-заморозка быстро понизит температуру внутри морозильного отделения, поэтому продукты замерзнут быстрее. Это может сохранить витамины и питательные вещества свежих продуктов и дольше сохранить свежесть продуктов.

- Вы можете нажать “SUPER” (супер), чтобы войти в режим супер-заморозка.
- При выборе режима супер-заморозка начинает светиться индикатор и температура морозильного отделения устанавливается на -24°C .
- В случае максимального количества (поддерживаемого морозильным отделением) продуктов, подлежащих замораживанию, пожалуйста, подождите около 24 часов.
- Режим супер-заморозка автоматически отключается через 52 часа, а затем настройки температуры морозильного отделения возвращаются к предыдущим настройкам.



Экономия энергии

Эта функция позволяет морозильному отделению работать в режиме энергосбережения, что полезно для снижения энергопотребления, когда вы отсутствуете.

- Вы можете нажать “ECO MODE” (энергосберегающий режим), чтобы войти в режим экономии энергии.
- Когда режим экономии энергии активирован, начнёт светиться индикатор. Температура морозильного отделения будет установлена на -17°C , а температура холодильника - на 6°C .

Включение или выключение холодильника

Вы можете включить или выключить прибор, нажав эту кнопку.

- Нажмите кнопку “” в течение 3 секунд, после звукового сигнала (вместе с тем на дисплее отобразится “OF” (выкл.)), прибор будет выключен.
- Нажмите кнопку “” в течение 3 секунд, после звукового сигнала, прибор будет включен.

Сигнализация об открытой двери

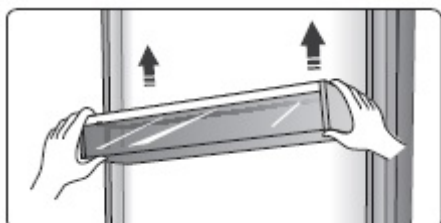
- Если дверь холодильника открыта дольше 2 минут, включается звуковой сигнал (3 звуковых сигнала каждую 1 минуту), который автоматически прекратится через 8 минут.
- Для экономии электроэнергии, пожалуйста, не держите дверь открытой в течение длительного времени. Сигнализация открытой двери также выключится, как только Вы закроете дверь.

Эксплуатация

Прибор поставляется с рядом комплектующих, и в этом разделе описывается, как лучше всего их использовать.

Дверные полки

Подходят для хранения яиц, жидкостей в ёмкостях, напитков в бутылках и упакованных продуктов питания и т. д. Не размещайте слишком много тяжелых предметов на полках.



Полки в холодильном отделении

В холодильном отделении находятся три полки, и их можно вынуть для очистки.



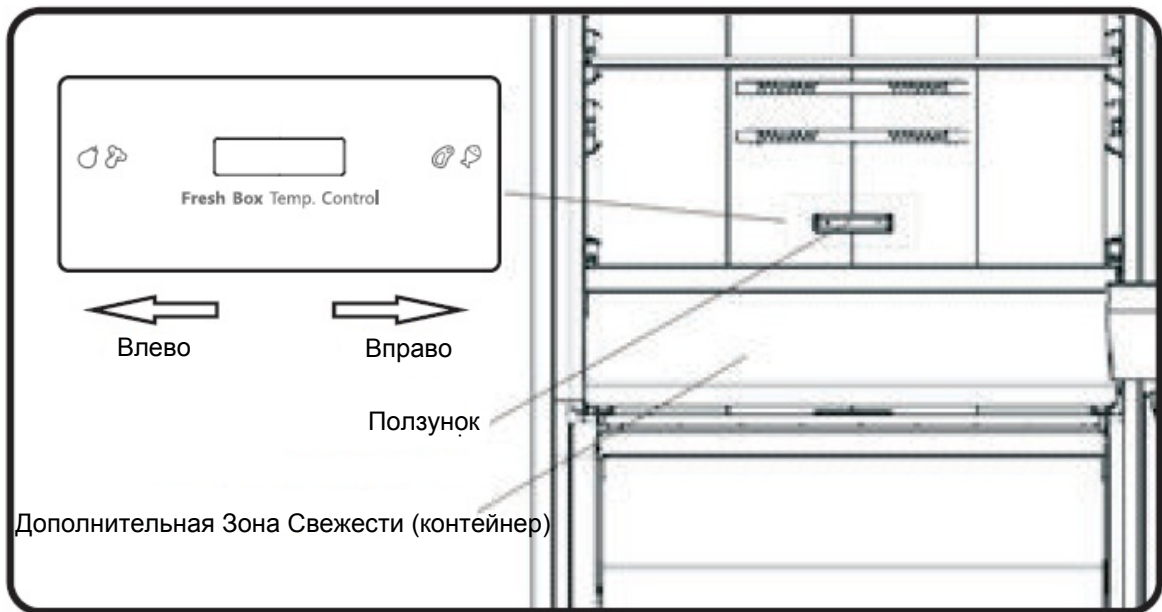
Дополнительная Зона Свежести (контейнер) (не во всех моделях)

• В определенных моделях имеется дополнительная Зона Свежести (контейнер). В этом контейнере вы можете получить более низкую температуру для временного хранения рыбы, мяса и других скоропортящихся продуктов. Обычно температура будет примерно на 2°C ниже, чем другая часть отделения для свежих продуктов. Вы можете переместить ползунок, чтобы установить температуру. В приведенной ниже таблице приведены некоторые рекомендации, с которыми вы можете ознакомиться.

Установка температуры холодильника	Ползунок	Продукт	Период хранения
2°C	крайнее правое	Мясо и рыба	<3 дня
5°C	крайнее левое	Фрукты	<2 недели
8°C	крайнее левое	Овощи	<5 дней

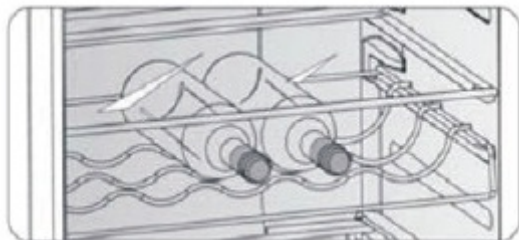
Примечание: Так как температура окружающей среды и установленная температура влияют на температуру внутри дополнительной Зоны Свежести (контейнера), фактическая температура может меняться в определенном диапазоне.

Температура внутри этого контейнера может быть ниже нуля, поэтому это нормально, что жидкость в этом контейнере может быть заморожена.



Полка для бутылок (не во всех моделях)

- Предназначена для хранения вина или напитков в бутылках, можно вынуть для очистки.



Крышка контейнера для фруктов и овощей (не во всех моделях)

- Предназначена для контроля температуры в контейнере и предотвращения потери влаги овощами.
- Вы можете регулировать ползунок на крышке контейнера для фруктов и овощей, чтобы поддерживать различную влажность в контейнере. Подвиньте ползунок влево для более высокой влажности, которая позволяет сохранить овощи и фрукты свежими надолго, справа будет более низкая влажность.



Ползунок

Крышка контейнера для фруктов и овощей

Контейнер для фруктов и овощей

- Подходит для хранения фруктов и овощей.

Ящик морозильного отделения

- Используется для хранения продуктов, которые должны быть заморожены, в том числе мяса, рыбы, мороженого и т.д.

Форма для кубиков льда

- Используется для изготовления кубиков льда. Для того, чтобы сделать кубики льда, пожалуйста, заполните водой форму для кубиков льда, уровень воды не должен превышать верхнюю линию (идеально - восемьдесят процентов от объема формы для кубиков льда). Поместите форму в ящик морозильного отделения и подождите не менее двух часов, пока кубики льда не сформируются. После того, как кубики сформированы, осторожно слегка согните (слегка скрутите) форму, чтобы отделить кубики от формы.



Полезные советы и рекомендации

Советы по экономии электроэнергии

Мы рекомендуем Вам следовать приведенным ниже советам для экономии электроэнергии.

- Старайтесь не держать дверцы открытыми в течение длительного времени.
- Убедитесь, что прибор находится вдали от любых источников тепла (прямых солнечных лучей, электрической духовки или плиты и т.п.)
- Не устанавливайте температуру ниже, чем требуется.
- Не храните в приборе тёплые продукты питания или испаряющиеся жидкости.
- Установите прибор в сухом, хорошо проветриваемом помещении. Пожалуйста, обратитесь к разделу «Установка нового прибора».
- На схеме показано наиболее правильное расположение ящиков, контейнеров и полок. Соблюдайте такое расположение, поскольку оно разрабатывалось для обеспечения наибольшей энергоэффективности.

Советы по охлаждению свежих продуктов

- Не помещайте горячие продукты питания сразу в холодильное или морозильное отделение, внутренняя температура повысится, это приведет к тому, что компрессору придётся работать усиленнее и потреблять больше энергии.
- Накройте или упакуйте продукты питания, особенно если они имеют сильный аромат.
- Располагайте продукты так, чтобы воздух мог свободно циркулировать вокруг них.

Советы по охлаждению

- Мясо (все виды) заверните в пищевую полиэтиленовую плёнку и поместите на стеклянную полку над контейнером для овощей. Всегда соблюдайте сроки хранения продуктов и используйте их до даты, указанной производителями.
- Приготовленные продукты питания, холодные блюда и т.п.: Должны быть накрыты и могут быть размещены на любой полке.
- Фрукты и овощи: Должны храниться в специально предусмотренном контейнере.
- Масло и сыр: Следует герметично завернуть пищевую фольгу или полиэтиленовую пищевую пленку.
- Бутылки с молоком: Должны иметь крышку и храниться на дверных полках.

Советы по замораживанию

При первом запуске или если прибор долго не использовался, установите очень низкую температуру и оставьте прибор работать не менее 2 часов. Затем загрузите продукты питания.

- Подготавливайте продукты питания небольшими порциями, чтобы их можно было быстро и полностью заморозить, а впоследствии разморозить именно требуемое количество.
- Упаковывайте продукты в пищевую фольгу или полиэтиленовую пищевую плёнку. Проверяйте, чтобы продукты были герметично упакованы.
- Не допускайте контакта свежих, незамороженных продуктов и продуктов, которые уже заморожены, чтобы избежать повышения температуры последних.
- Замороженные продукты, если их употреблять сразу после извлечения из морозильного отделения, вероятно, вызовут холодовую травму.
- Рекомендуется маркировать и указывать на каждой замороженной упаковке дату, чтобы соблюдать сроки хранения.

Советы по хранению замороженных продуктов

- Убедитесь, что замороженные продукты правильно хранились в торговой сети продавца.
- После размораживания качество продуктов питания будет быстро ухудшаться, их нельзя повторно замораживать.
- Не превышайте срок хранения, указанный производителем продуктов питания.

Выключение прибора

Если прибор необходимо выключить на длительный период времени, то для предотвращения образования на нём плесени нужно выполнить следующие шаги.

1. Выньте все продукты питания.
2. Выньте вилку кабеля питания из розетки.
3. Тщательно очистите и высушите внутреннее пространство.
4. Убедитесь, что все дверцы слегка приоткрыты, чтобы обеспечить циркуляцию воздуха.

Очистка и уход

Для соблюдения гигиены регулярно очищайте прибор, включая внешние и внутренние детали (не реже одного раза в два месяца).

Осторожно!

Во время очистки прибор должен быть отключен от электросети, так как существует опасность поражения электрическим током! Перед очисткой и обслуживанием выключите прибор и выньте вилку кабеля питания из розетки.

Очистка наружных поверхностей

Для поддержания хорошего внешнего вида вашего прибора необходимо регулярно очищать его.

- Протрите панель управления чистой мягкой тканью.
- Распыляйте воду на ткань, используемую для очистки, вместо того, чтобы распылять воду непосредственно на поверхности прибора. Это помогает обеспечить равномерное распределение влаги по поверхности.
- Очистите дверцы, ручки и поверхность корпуса, используя мягкое моющее средство, а затем вытрите всё насухо мягкой тканью.

Осторожно!

- Не используйте острые предметы, так как они могут поцарапать поверхность.
- Не используйте для очистки растворители, моющие средства для автомобилей, отбеливатели, эфирные масла, абразивные чистящие средства или органические растворители, такие как бензол и т.п. Они могут повредить поверхность прибора и стать причиной пожара.
- Прибор можно подключать обратно в сеть (подключать к розетке) и включать только после его полного высыхания.

Очистка внутренних поверхностей

Вы должны регулярно очищать внутренние поверхности прибора.

При минимальном количестве запасов продуктов питания очистка будет проходить легче.

Протрите внутренние поверхности прибора слабым водным раствором пищевой соды, затем протрите смоченной в тёплой воде и отжатой губкой или тканью. Перед установкой полок, контейнеров и ящиков протрите насухо. Тщательно высушите все поверхности и съёмные детали перед установкой их обратно на место.

Несмотря на то что прибор размораживается автоматически, на внутренних стенках морозильного отделения может скапливаться иней, если дверца морозильного отделения часто открывается или остается открытой слишком долго.

Если слой инея слишком толстый, выберите время минимальной загрузки продуктами, и выполните следующие действия:

- 1.Извлеките продукты и ящики, выключите прибор и отключите прибор от электросети, вынув вилку кабеля питания из розетки, и оставьте дверь открытой. Тщательно проветривайте помещение, чтобы ускорить процесс.
- 2.После того, как разморозка будет завершена, очистите морозильное отделение, как описано выше.

Предупреждение!

Не используйте острые предметы для удаления инея из морозильного отделения. Прибор можно подключать обратно в сеть (подключать к розетке) и включать только после его полного высыхания.

Очистка дверных уплотнителей

Позаботьтесь о поддержании дверных уплотнителей в чистоте. Попадание на них липкой еды и напитков может привести к тому, что уплотнители прилипнут к корпусу и порвутся, когда Вы будете открывать дверцу. Очищайте уплотнители мягким моющим средством и тёплой водой. Тщательно протрите и высушите уплотнители после очистки.

Осторожно!

Прибор можно включать в сеть (подключать к розетке) только после того, как дверные уплотнители полностью высохнут.

Замена LED освещения:

Предупреждение!

Пользователю запрещено менять LED освещение!
Если LED освещение повреждено, обратитесь за помощью в авторизованный сервисный центр.

Устранение неисправностей

Если у Вас возникли проблемы с прибором или Вы подозреваете, что он работает неправильно, можно провести ряд простых проверок до обращения в авторизованный сервисный центр. Они описаны ниже.

Предупреждение! Не пытайтесь ремонтировать прибор самостоятельно. Если проблема не устранена после выполнения указанных ниже проверок, обратитесь в авторизованный сервисный центр.

Проблема	Возможная причина и способ устранения
Прибор не работает должным образом	Убедитесь, что вилка кабеля питания правильно подключена к розетке.
	Проверьте предохранитель или цепь электропитания и при необходимости замените.
	Это нормально, что морозильное отделение не работает во время цикла оттаивания или непродолжительное время после включения прибора для защиты компрессора.
Неприятный запах из отделений	Внутреннее пространство может нуждаться в очистке.
	Некоторые продукты питания, контейнеры или упаковка являются причиной неприятных запахов.
Шум от прибора	Следующие звуки являются нормальными: <ul style="list-style-type: none"> • Компрессор издает шум при работе. • Звук циркулирующего воздуха от небольшого вентилятора в морозильном отделении или других отделениях. • Бульканье, похожее на звук кипящей воды. • Потрескивание во время автоматического оттаивания. • Щёлкающий звук перед запуском компрессора.
	Причины других необычных шумов описаны ниже. Возможно, Вам потребуются проверить их и принять меры: <ul style="list-style-type: none"> • Корпус прибора не выровнен. • Задняя часть прибора касается стены. • Бутылки или контейнеры упали или перекатываются.
Компрессор работает непрерывно.	Нормально часто слышать звук компрессора, компрессору необходимо будет работать больше в следующих случаях: <ul style="list-style-type: none"> • Температуру задали холоднее, чем необходимо. • Большое количество тёплых продуктов питания недавно поместили в прибор. • Температура снаружи прибора слишком высокая. • Дверцы оставались открытыми слишком долго или открывались слишком часто. • После установки прибора или, если прибор был выключен в течение длительного времени.
Образовался слой инея	Убедитесь, что отверстия для выхода воздуха не заблокированы продуктами питания. Убедитесь, что продукты питания помещены в прибор так, что обеспечивается достаточная вентиляция. Убедитесь, что дверцы плотно закрыты. Чтобы удалить иней, обратитесь к разделу «Очистка и уход».
Температура внутри слишком высокая	Возможно, Вы слишком долго оставляли дверцы открытыми или открывали их слишком часто; или дверцы не закрываются, из-за того что им что-то мешает; или прибор расположен с недостаточным просветом по бокам, сзади и сверху.

Температура внутри слишком низкая	Процедура повышения температуры описана в разделе «Панель управления».
Дверцы закрываются с усилием	Проверьте, отклонена ли верхняя часть холодильника назад на 10-15 мм, что позволяет дверцам закрываться самостоятельно. Проверьте, есть ли внутри что-то, что препятствует закрыванию дверцы.
Капли воды на полу	Поддон для воды (расположен сзади в нижней части корпуса) может быть не выровнен должным образом, или трубка для слива воды (расположена под верхней частью отсека для размещения компрессора) не расположена должным образом и не точно направляет воду в этот поддон, или трубка для слива воды заблокирована. Возможно, потребуется отодвинуть холодильник от стены, чтобы проверить поддон и трубку. Проверьте: если холодильник выключен в течение длительного периода времени, это может привести к превращению льда в воду, которая будет течь на пол.
Освещение не работает	<ul style="list-style-type: none"> • LED освещение может быть повреждено. Обратитесь к разделу замена LED освещения в главе "Очистка и уход". • Система управления отключила освещение из-за того, что дверь оставалась открытой слишком долго, закройте и снова откройте дверь, чтобы снова включить освещение.

Утилизация прибора

Запрещается утилизировать данный прибор как бытовые отходы.

Упаковочные материалы

Упаковочные материалы с символом переработки подлежат вторичной переработке. Для вторичной переработки упаковку необходимо выбросить в соответствующий контейнер для сбора отходов.

Перед утилизацией прибора

1. Выньте вилку кабеля питания из розетки.
2. Обрежьте кабель питания и утилизируйте вместе с вилкой кабеля питания.

Предупреждение!

Холодильники содержат хладагент и газы в изоляционном слое. Хладагент и газы должны быть утилизированы профессионально, так как эти вещества могут вызвать повреждение глаз или стать причиной возгорания.

Убедитесь, что трубопровод контура хладагента не поврежден перед надлежащей утилизацией.

	Правильная утилизация данного прибора
 	<p>Этот символ на приборе или на его упаковке указывает на то, что данный прибор нельзя утилизировать вместе с другими бытовыми отходами. Вместо этого его следует сдать в соответствующий пункт сбора отходов для переработки электрического и электронного оборудования.</p> <p>Обеспечив правильную утилизацию данного прибора, вы сможете предотвратить возможные негативные последствия для окружающей среды и здоровья человека и животных, которые в противном случае могут быть вызваны неправильным обращением с отходами данного прибора.</p> <p>Для получения более подробной информации об утилизации этого прибора, пожалуйста, обратитесь к местным властям или в службу по вывозу и утилизации отходов.</p>

Чтобы избежать загрязнения продуктов питания, пожалуйста, соблюдайте следующие инструкции:

- Дверца, открытая в течение длительного периода времени, может привести к значительному повышению температуры в отделениях прибора.
- Регулярно очищайте прибор.
- Храните сырое мясо и рыбу в подходящих контейнерах в холодильнике, чтобы они не соприкасались с другими продуктами и не капали на них.
- Морозильное отделение с маркировкой «две звёздочки» подходит для хранения предварительно замороженных продуктов, хранения или приготовления мороженого и приготовления кубиков льда.
- Морозильные отделения с маркировкой «одна звёздочка», «две звёздочки» и «три звёздочки» не подходят для замораживания свежих продуктов.

№ п/п	Тип отделения	Ориентировочная температура хранения [°C]	Соответствующие продукты питания
1	Холодильное отделение	+2~+8	Яйца, приготовленные продукты, упакованные продукты, фрукты и овощи, молочные продукты, торты, напитки и другие продукты питания, которые не подходят для замораживания.
2	Морозильное отделение с маркировкой «4 звездочки» (***)*	≤-18	Морепродукты (рыба, креветки, моллюски), пресноводные продукты и мясные продукты (рекомендуемый срок хранения 3 месяца, вкус и пищевая ценность со временем снижаются). Подходит для замораживания свежих продуктов.
3	Морозильное отделение с маркировкой «3 звездочки» ***	≤-18	Морепродукты (рыба, креветки, моллюски), пресноводные продукты и мясные продукты (рекомендуемый срок хранения 3 месяца, вкус и пищевая ценность со временем снижаются). Не подходит для замораживания свежих продуктов.
4	Морозильное отделение с маркировкой «2 звездочки» **	≤-12	Морепродукты (рыба, креветки, моллюски), пресноводные продукты и мясные продукты (рекомендуемый срок хранения 2 месяца, вкус и пищевая ценность со временем снижаются). Не подходит для замораживания свежих продуктов.
5	Морозильное отделение с маркировкой «1 звездочка» *	≤-6	Морепродукты (рыба, креветки, моллюски), пресноводные продукты и мясные продукты (рекомендуемый срок хранения 1 месяц, вкус и пищевая ценность со временем снижаются). Не подходит для замораживания свежих продуктов.
6	0 звездочек	-6~0	Свежая свинина, говядина, рыба, курица, некоторые упакованные переработанные продукты и т. п. (рекомендуется употребить в тот же день, но не более 3 дней). Переработанные продукты в вакуумной упаковке (не подходящие для замораживания продукты).
7	Зона охлаждения	-2~+3	Свежая/замороженная свинина, говядина, курица, пресноводные продукты и т. п. (7 дней при температуре ниже 0°C; при температуре выше 0°C рекомендуется употреблять в тот же день, но не более 2 дней). Морепродукты (15 дней при температуре ниже 0°C, не рекомендуется хранить при температуре выше 0°C).
8	Свежие продукты питания	0~+4	Свежая свинина, говядина, рыба, курица, приготовленная пища и т. п. (рекомендуется употреблять в тот же день, не более 3 дней).
9	Вино	+5~+20	Красное вино, белое вино, игристое вино и т. д.

Примечание: пожалуйста, храните продукты в соответствующих отделениях или в соответствии с температурой хранения продуктов, которые Вы приобрели.
-Если холодильное оборудование остаётся пустым в течение длительного времени, выключите, выньте вилку кабеля питания из розетки, разморозьте, очистите, высушите прибор и оставьте дверцы открытыми, чтобы предотвратить появление плесени внутри прибора.

Hisense

life reimagined

MANUAL DE UTILIZARE

Înainte de a utiliza acest aparat, citiți cu atenție prezentul manual și păstrați-l pentru referințe viitoare

RB440N4GBD
RB440N4ACD

Română

Cuprins

Informații privind siguranța și avertismentele	2	Utilizarea dispozitivului	19
Instalarea noului aparat	7	Sfaturi utile și recomandări	22
Inversarea ușii	8	Curățarea și îngrijirea	23
Descriere aparatului	12	Depanare	24
Control de pe display	15	Eliminarea aparatului	26



Informații privind siguranța și avertismentele

Pentru siguranța dvs. și utilizarea corectă, înainte de instalarea și prima utilizare a aparatului, citiți cu atenție prezentul manual de utilizare, inclusiv indicațiile și avertismentele acestuia. Pentru a evita erorile și accidentele inutile, este important să vă asigurați că toate persoanele care utilizează dispozitivul sunt bine familiarizate cu principiile și caracteristicile sale de siguranță. Păstrați aceste instrucțiuni și asigurați-vă că rămân la aparat, chiar dacă este mutat sau vândut, astfel încât oricine îl utilizează pe toată durata sa de viață, să fie informat în mod corespunzător cu privire la notificările de utilizare și siguranță.

Pentru siguranța vieții și a proprietății, țineți cont de precauțiile din instrucțiunile pentru utilizator, deoarece producătorul nu este responsabil pentru daunele cauzate de omisiune

Siguranța copiilor și a altor persoane neprotejate

- Conform standardului EN

Acest aparat poate fi utilizat de către copii în vârstă de 8 ani și mai sus și persoanele cu dezabilități fizice, senzoriale sau mentale, sau lipsite de experiență și cunoștințe, dacă sunt sub supraveghere sau li s-au explicat instrucțiunile cu privire la utilizarea aparatului în siguranță și înțeleg pericolele care pot surveni. Copiii nu trebuie să se joace cu aparatul. Curățarea și întreținerea de către utilizator nu trebuie efectuată de către copii fără supraveghere.

Copiii cu vârsta cuprinsă între 3 și 8 ani li se permite să încarce și să descarce aparatele frigorifice.


- Conform standardului IEC

Acest aparat nu este destinat utilizării de către persoane (inclusiv copii) cu dezabilități fizice, senzoriale sau mentale, sau lipsite de experiență și cunoștințe, cu excepția cazului în care sunt supravegheați sau instruiți cu privire la utilizarea aparatului de către o persoană responsabilă pentru siguranța lor.

- Copiii trebuie supravegheați pentru a se asigura că nu se joacă cu aparatul.
- Păstrați toate ambalajul departe de copii, deoarece există riscul de sufocare.
- Dacă eliminați aparatul, scoateți ștecherul din priză, tăiați cablul de conectare (cât mai aproape de aparat) și scoateți ușa pentru a împiedica copiii care se joacă și să sufere șoc electric sau să se închidă în interiorul acestuia.
- Dacă acest aparat, prevăzut cu garnituri magnetice pentru uși, trebuie să înlocuiască un aparat mai vechi care are o încuietoare cu arc (zăvor) pe ușă sau pe capac, asigurați-vă că

dispozitivul de blocare cu arc este inutilizabil înainte de a arunca aparatul vechi. Acest lucru îl va împiedica să devină o capcană mortală pentru un copil.

Siguranță generală

- **AVERTISMENT** - Acest aparat este destinat utilizării în condiții casnice și similare, cum ar fi:
 - zonele de bucătărie pentru personalul din magazine, birouri și alte medii de lucru;
 - pensiunile de agroturism și hotelurile, moteluri și alte medii de tip rezidențial;
 - medii de tip bed and breakfast;
 - catering și condiții similare care nu sunt destinate comerțului cu amănuntul.
 - **AVERTISMENT** - Nu depozitați substanțe explozive, cum ar fi cutii de aerosoli cu combustibil inflamabil în acest aparat.
- 
- **AVERTISMENT** - Dacă cablul de alimentare este deteriorat, acesta trebuie înlocuit de producător, agentul său de deservire sau persoane calificate în mod corespunzător pentru a evita vreun pericol.
 - **AVERTISMENT** - În incinta aparatului sau în structura încorporată, lăsați orificiile de ventilație deschise, fără obstacole.
 - **AVERTISMENT** - Nu utilizați dispozitive mecanice sau alte mijloace pentru a accelera procesul de dezghețare, altele decât cele recomandate de producător.
 - **AVERTISMENT** - Nu deteriorați circuitul agentului frigorific.
 - **AVERTISMENT** - Nu utilizați aparate electrice în compartimentele de depozitare a produselor decât dacă acestea se referă la tipul recomandat de producător.
 - **AVERTISMENT** - agentul frigorific și gazul de izolare sunt inflamabile. Reciclați aparatul numai la un centru autorizat de eliminare a deșeurilor. Nu expuneți la foc.
 - **AVERTISMENT** - la poziționarea aparatului, asigurați-vă că cablul de alimentare nu este prins sau deteriorat.
 - **AVERTISMENT** - nu localizați mai multe prize portabile sau surse de alimentare portabile în partea din spate a aparatului.

Înlocuirea lămpilor de iluminare

- AVERTISMENT - lămpile de iluminare nu trebuie înlocuite de către utilizator! Dacă lămpile de iluminare sunt deteriorate, contactați linia de suport a clientului pentru asistență.

Acest avertisment este valabil numai pentru frigiderule care conțin lămpi de iluminare.

Agent frigorific

Agentul frigorific izobuten (R600a) este conținut în circuitul de agent frigorific al aparatului, un gaz natural cu un nivel ridicat de compatibilitate cu mediul, care este totuși inflamabil. În timpul transportului și instalării aparatului, asigurați-vă că niciuna dintre componentele circuitului de agent frigorific nu se deteriorează.

Agentul frigorific (R600a) se aprinde ușor.

- AVERTISMENT - frigiderule conțin agent frigorific și gaze în izolație. Agentul frigorific și gazele trebuie eliminate profesional, deoarece pot provoca leziuni oculare sau aprindere. Asigurați-vă că tubul circuitului agentului frigorific nu este deteriorat înainte de eliminarea corespunzătoare.



Simbolul este un avertisment și indică faptul că agentul frigorific și gazul de izolație sunt inflamabile.

Avertisment: risc de incendiu / materiale inflamabile

Dacă circuitul agentului frigorific este deteriorat:

- Evitați expunerea la flăcări deschise și alte surse de aprindere.
- Ventilați bine încăperea în care se află aparatul.

Este periculos să modificați specificațiile sau să modificați acest produs în orice mod.

Orice deteriorare a cablului poate provoca un scurtcircuit, incendiu și/sau electrocutare.

Siguranța electrică

1. Cablul de alimentare nu trebuie prelungit.



2. Asigurați-vă că ștecherul de alimentare nu este zdrobit sau deteriorat. O priză de alimentare zdrobită sau deteriorată se poate supraîncălzi și poate provoca un incendiu.

3. Asigurați-vă că puteți accesa mufa principală a aparatului.

4. Nu trageți cablul principal.

5. Dacă priza de alimentare este slăbită, nu introduceți ștecherul de alimentare. Există riscul de electrocutare sau incendiu.

6. Nu trebuie să utilizați aparatul fără capacul lămpii de iluminat interior.

7. Frigiderul va utiliza numai alimentare cu curent alternativ monofazat de 220~240V / 50Hz. Dacă fluctuația tensiunii în zona utilizatorului este atât de mare, încât tensiunea depășește domeniul de aplicare de mai sus, din motive de siguranță, asigurați-vă că aplicați regulatorul automat de tensiune A.C. de peste 350W la frigider. Frigiderul trebuie să folosească o priză specială în loc de una comună cu alte aparate electrice. Ștecherul său trebuie să se potrivească cu priza cu firul de împământare.

Utilizare zilnică

- Nu depozitați gaze sau lichide inflamabile în aparat, există riscul unei explozii.

- Nu utilizați niciun fel de aparate electrice în aparat (de exemplu aparate electrice pentru înghețată, mixere etc.).
- Când deconectați întotdeauna trageți ștecherul de la priza de alimentare, nu trageți de cablu.
- Nu puneți obiecte fierbinți lângă componentele din plastic ale acestui aparat.
- Nu puneți produsele alimentare direct pe orificiul de evacuare a aerului de pe peretele din spate.
- Depozitați alimentele congelate preambalate în conformitate cu instrucțiunile fabricării alimentelor congelate.
- Recomandările de depozitare a aparatelor emise de producător ar trebui să fie respectate cu strictețe mai ales în cazul depozitării. Consultați instrucțiunile de depozitare corespunzătoare.
- Nu așezați băuturi carbogazoase sau acidulate în compartimentul de congelare, deoarece creează presiune asupra recipientului, ceea ce poate provoca explozia acestuia, ducând la deteriorarea aparatului.
- Alimentele congelate pot provoca arsuri la îngheț dacă sunt consumate direct din compartimentul congelatorului.
- Nu așezați aparatul în lumina directă a soarelui.
- Țineți lumânările, lămpile și alte obiecte cu flacără deschisă departe de aparat, astfel încât să nu aprindeți aparatul.
- Aparatul este destinat păstrării alimentelor și / sau băuturilor în cadrul gospodăririi normale, așa cum se explică în această broșură de instrucțiuni. Aveți grijă atunci când îl mutați, deoarece aparatul este greu.
- Nu îndepărtați și nu atingeți obiectele din compartimentul congelatorului dacă mâinile sunt umede/ude, deoarece acest lucru ar putea provoca abraziuni ale pielii sau arsuri de la îngheț/congelator.
- Nu folosiți niciodată baza, sertarele, ușile etc. pe sau ca suporturi.
- Alimentele congelate nu trebuie recongelate odată ce au fost dezghețate.
- Nu consumați înghețată sau cuburi de gheață direct din congelator, deoarece acest lucru poate provoca arsuri de la congelator în gură și pe buze.
- Pentru a evita căderea obiectelor și rănirea sau deteriorarea aparatului, nu supraîncărcați rafturile ușilor și nu puneți prea multă mâncare în sertarele pentru fructe și legume.
- Acest aparat frigorific nu este destinat utilizării ca aparat încorporat.

atenție!

Curățarea și îngrijirea

- Înainte de a efectua întreținerea, opriți aparatul și scoateți ștecherul de alimentare din priză.
- Nu curățați aparatul cu obiecte metalice, abur, uleiuri esențiale, solvenți organici sau detergenți abrazivi.
- Nu folosiți obiecte ascuțite pentru a îndepărta gheața de pe aparat.

Important la instalare!

- Pentru a vă conecta corect la sursa de alimentare, urmați instrucțiunile din acest ghid.

- Nu conectați aparatul la sursa de alimentare dacă este deteriorat. Raportați imediat eventualele deteriorări la locul achiziției. În acest caz, păstrați ambalajul.
- Înainte de a conecta aparatul, este recomandat să așteptați cel puțin patru ore pentru ca uleiul să se scurgă înapoi în compresor.
- Asigurați o circulație suficientă a aerului în jurul aparatului, absența acestuia poate duce la supraîncălzire. Pentru a asigura o ventilație corespunzătoare, urmați instrucțiunile de instalare.
- Dacă este posibil, partea din spate a aparatului nu trebuie să fie prea aproape de perete, este necesar să se evite atingerea de perete a elementelor fierbinți ale dispozitivului (compresor, condensator). Urmăriți instrucțiunile de instalare pentru a preveni incendiul.
- Este interzisă instalarea aparatului în apropierea radiatoarelor de încălzire sau a plăcilor.
- Asigurați-vă că aveți acces liber la ștecherul de alimentare după instalarea aparatului.

Deservire

- Orice lucrare electrică necesară pentru întreținerea dispozitivului trebuie efectuată de un electrician calificat sau de un alt specialist calificat.
- Acest aparat trebuie să fie deservit la un centru oficial de deservire. La reparație și întreținere trebuie de folosit numai piese de schimb originale.
 - 1) dacă aparatul este echipat cu sistemul "Frost Free".
 - 2) Dacă aparatul este prevăzut cu congelator.

Instalarea noului aparat

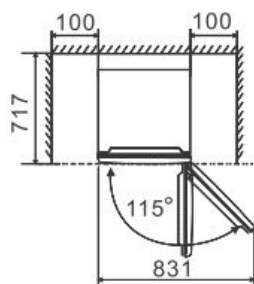
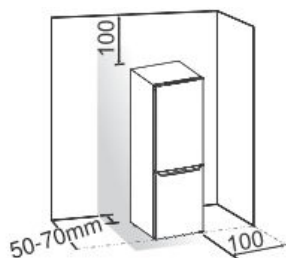
Înainte de prima utilizare a dispozitivului, trebuie să luați cunoștință cu următoarele recomandări.



Ventilarea aparatului

Pentru a îmbunătăți eficiența sistemului de răcire și a economisi energie electrică, este necesar să se mențină o bună ventilație în jurul unității. Din acest motiv, ar trebui să existe suficient spațiu liber în jurul frigiderului.

Recomandare: este de dorit ca distanța de la partea din spate a frigiderului la perete să fie de 50-70 mm, cel puțin 100 mm deasupra, cel puțin 100 mm pe laturi și spațiu liber în față, astfel încât să permită deschiderea ușii la 115°. După cum se arată în următoarele diagrame.



Notă:

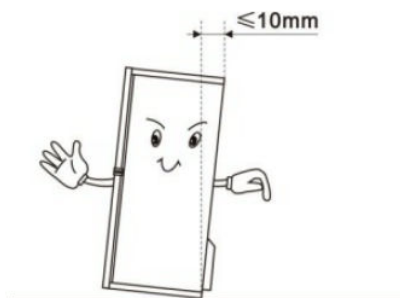
Acest dispozitiv funcționează bine în limitele clasei climatice indicate în tabelul de mai jos. Funcționarea normală nu este garantată dacă dispozitivul funcționează la o temperatură mai mare sau mai mică decât intervalul specificat pentru o perioadă lungă de timp.

Clasa climatică	Temperatura mediului
SN	de la + 10°C la 32°C
N	de la + 16°C la + 32°C
ST	de la + 16°C la + 38°C
T	de la + 16°C la + 43°C

- Plasați aparatul într-un loc uscat pentru a evita umiditatea ridicată.
- Nu expuneți aparatul la lumina directă a soarelui, ploaie sau îngheț. Instalați aparatul departe de sursele de căldură: plăci, cuptoare și încălzitoare.

Nivelarea dispozitivului

- Pentru o nivelare suficientă și circulația aerului în partea inferioară din spate a aparatului, este posibil ca picioarele inferioare să fie reglate. Puteți să le reglați manual sau cu o cheie corespunzătoare.
- Pentru a vă asigura că ușile sunt auto-închise, înclinați partea superioară înapoi cu aproximativ 10 mm.



Inversarea ușii

Puteți schimba partea de deschidere a ușii din partea dreaptă (asamblarea din fabrică) la stânga dacă acest lucru necesită instalarea frigiderului.

Atenție! În timpul executării lucrărilor de inversare a ușii, aparatul nu trebuie conectat la rețea. Înainte de începerea lucrărilor, asigurați-vă că ștecherul este scos din priză.

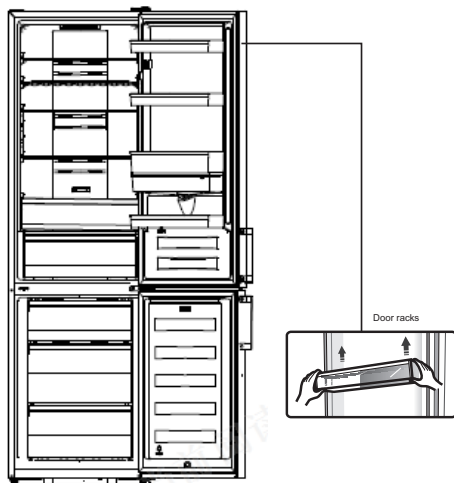
Veți avea nevoie de următoarele instrumente

Nu sunt prevăzute	
	
Cheie de 8 mm	Șurubelniță sub formă de cruce
	
Șurubelniță cu lamă subțire	Cheie de 8 mm

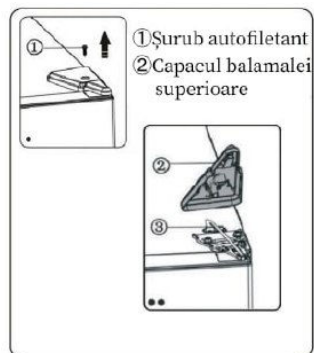
- Înclinați frigiderul înapoi, dacă este necesar, pentru a avea acces la bază. Așezați-l pe un ambalaj din spumă moale sau pe un material similar pentru a evita deteriorarea peretelui din spate al frigiderului. Pentru a inversa ușa, vă recomandăm să urmați acești pași.

Pentru diferite modele pot corespunde diferite desene. Modelele vor fi scrise pe desen. Dacă unele detalii nu sunt prezentate în figură, ignorați descrierea corespunzătoare.

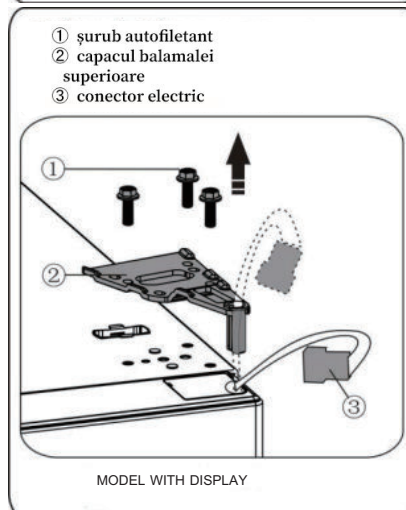
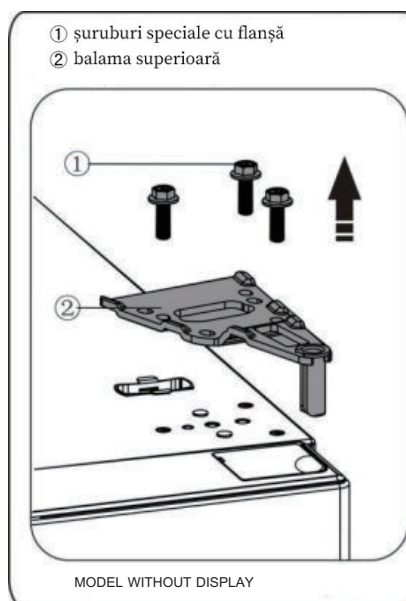
1. Plasați frigiderul vertical. Deschideți ușa superioară și scoateți toate rafturile ușii (pentru a evita deteriorarea rafturilor) și apoi închideți ușa.



2. Scoateți piesa ①, slăbiți elementele de fixare ② din partea dreaptă sus a frigiderului.



3. Scoateți șuruburile ① și scoateți bucla ②. Dacă frigiderul este prevăzut cu un afișaj pe ușa, va trebui să treceți conectorul ③ prin orificiul balamalei. (Când instalați, țineți ușa superioară cu mâna)

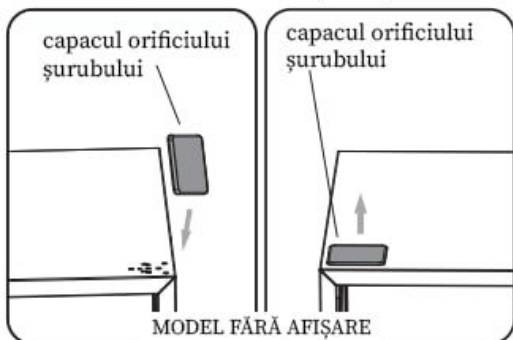
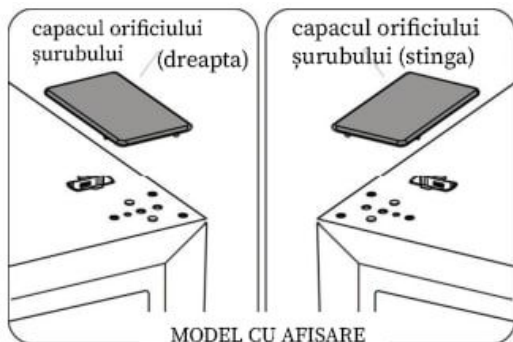


4. Scoateți ușa superioară din balamaua de mijloc, ridicându-l ușor în sus. Apoi, așezați ușa superioară pe suprafața netedă a capacului superior în sus.

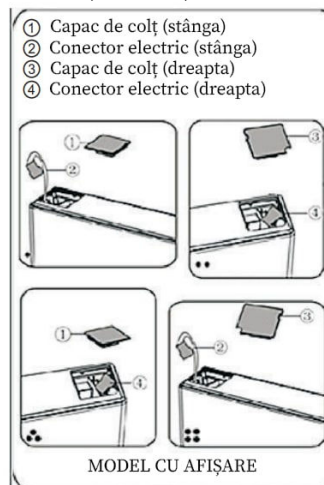


5. Scoateți capacul cu orificiul șurubului (dreapta) din pungă de plastic și puneți-l pe partea dreaptă sus a carcasei frigiderului. Apoi, scoateți capacul cu orificiul filetat (stânga) din partea stângă sus a unității și puneți-l într-o pungă de plastic.

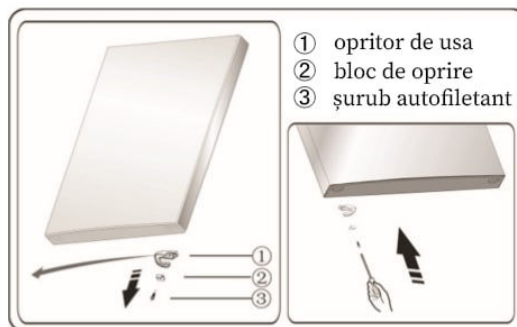
Dacă frigiderul nu are un afișaj pe ușă, trageți capacul cu orificiul filetat din partea stângă în sus și spre dreapta și fixați-l în partea dreaptă.



6. Dacă frigiderul este prevăzut cu un afișaj pe ușă, scoateți piesa ① din partea stângă sus a capacului superior și scoateți piesa ②. Apoi scoateți piesa ③ și introduceți piesa ④ în partea dreaptă sus a capacului superior. Consultați operațiunea de mai sus, montați piesa ③ și piesa ④ pe partea stângă sus a capacului superior. Montați piesa ① din partea dreaptă sus a capacului superior. Dacă frigiderul nu este prevăzut cu un afișaj pe ușă, săriți acest pas.



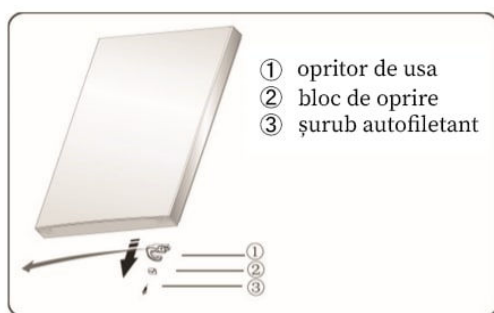
7. Slăbiți șurubul ③ și scoateți piesa ② și piesa ①. Montați opritorul din stânga de rezervă al ușii ④ (livrat într-o pungă de plastic) și piesa ② (sistem de blocare) din partea stângă cu șurubul ③. Salvați piesa ① împreună cu dispozitivul pentru utilizare viitoare.



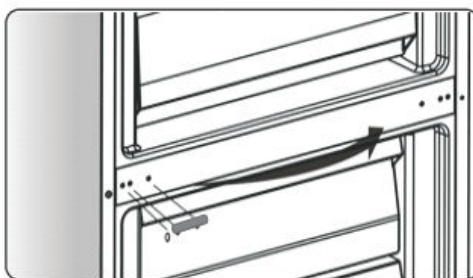
8. Slăbiți șuruburile utilizate pentru a fixa bucla de mijloc și scoateți bucla de mijloc. Apoi scoateți ușa inferioară.



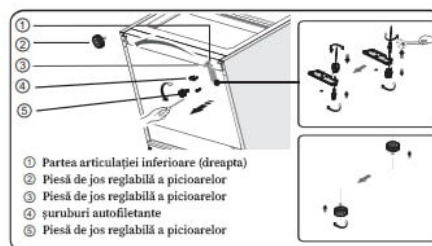
9. Așezați ușa inferioară pe o suprafață plană cu panoul în sus. Slăbiți șurubul ③ și scoateți piesa ② și piesa ①. Montați opritorul din stânga de rezervă al ușii ④ (livrat într-o pungă de plastic) și piesa ② (sistem de blocare) din partea stângă cu șurubul ③. Salvați piesa ① împreună cu dispozitivul pentru utilizare viitoare.



10. Înlocuiți dopurile orificiilor șuruburilor de pe capacul din mijloc de la stânga la dreapta (după cum se arată în figura de mai jos).

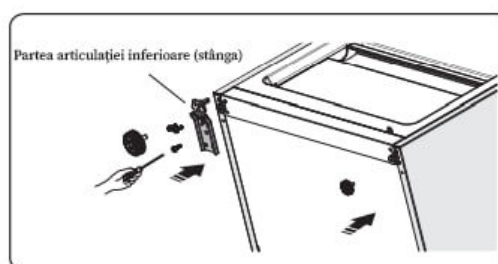


11. Înclinați frigiderul înapoi, scoateți piesa ②.

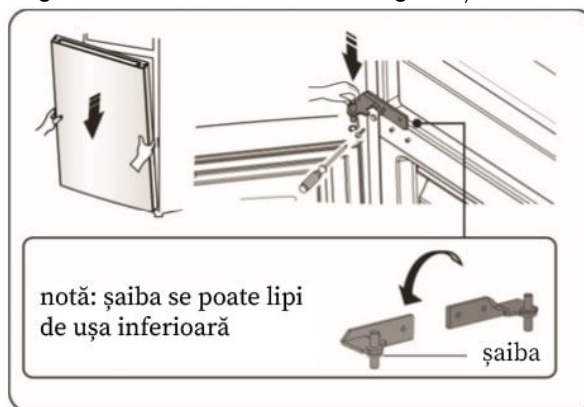


12. Scoateți piesa ③ de pe axa inferioară a balamalei, slăbiți axa inferioară a balamalei, rearanjați locul de fixare pe cealaltă parte, apoi strângeți-o în poziția dorită, apoi poziționați piesa ③ pe axa inferioară a balamalei.

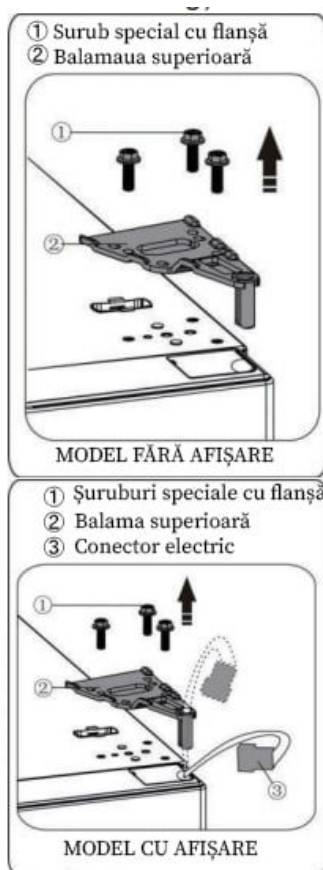
13. Înlocuiți elementele montate în pasul 11, înlocuiți piesa ① cu stânga și apoi fixați-le cu șuruburi ④. În cele din urmă, instalați piesa ②.



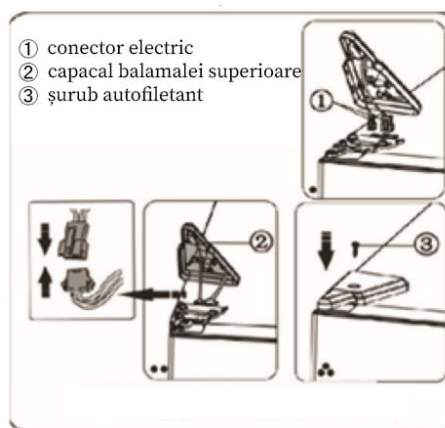
14. Așezați ușa inferioară pe axa balamalei inferioare și țineți-o în această poziție. Rotiți balamaua de mijloc la 180°, înlocuiți șaiba de pe axă în partea inferioară, setați balamaua de mijloc în poziția corespunzătoare, apoi instalați ușa, asigurându-vă că este fixată în siguranță.



15. Deplasați ușa superioară în poziția potrivită și apoi fixați piesa cu ② șuruburi ①. Înainte de a fixa piesa ②, treceți conectorul ③ prin bucla ②, așa cum este descris în pasul 3. (Când instalați, țineți ușa superioară cu mâna.)



16. Conectați conectorul electric ① așa cum se arată în figură, apoi fixați piesa ② cu șurub ③ așa cum se arată în pasul 2.

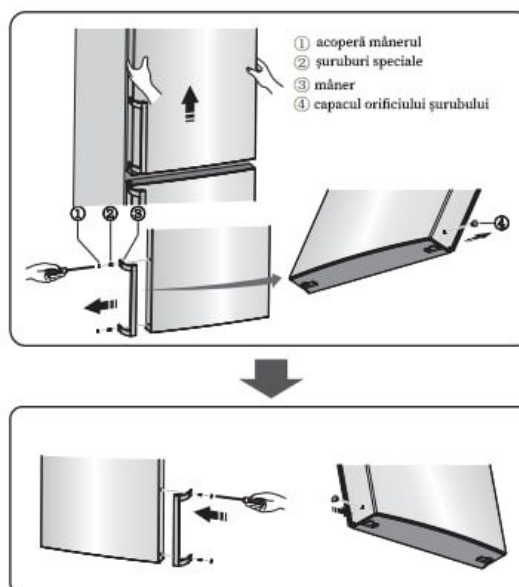


17. Deschideți ușa superioară, instalați rafturile și apoi închideți-o.

Notă:

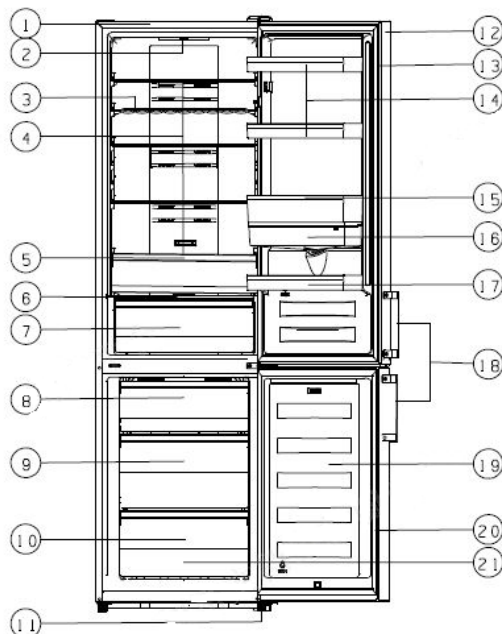
Dacă frigiderul dvs. este echipat cu un mâner, acesta trebuie mutat așa cum se arată mai jos.

Așezați ușa inferioară pe o suprafață plană cu panoul în sus. Scoateți piesa ① și piesa ④, apoi slăbiți șuruburile ② așa cum se arată în figură. Transferați mânerul ③ în partea dreaptă, apoi răsuciți în mod consecvent șuruburile ② și instalați piesele ① și ④ succesiv.



Descriere aparatului

Aspectul dispozitivului cu dispenser



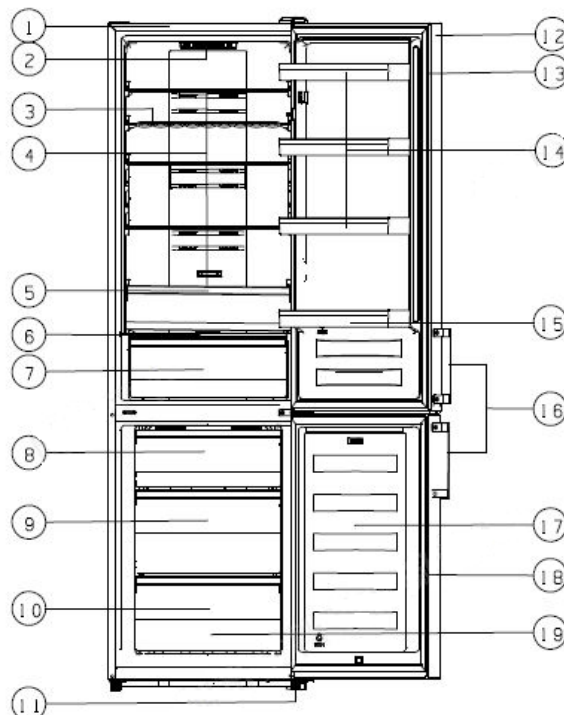
- | | |
|--|--|
| 1. Dulap | 12. Ușa camerei frigorifice |
| 2. Lampă LED și control termostat | 13. Garnitura de etanșare a ușii camerei frigorifice |
| 3. Raft pentru vin (opțional) | 14. Raftul superior |
| 4. Rafturi din sticlă | 15. Raft mediu |
| 5. 0°C Cooling Plus (cameră frigorifică) | 16. Rezervor de apă |
| 6. Capac container pentru fructe și legume | 17. Raftul inferior |
| 7. Container pentru fructe și legume | 18. Mâner (opțional) |
| 8. Tavă (alternativă la sertarul de sus) | 19. Ușa congelatorului |
| 9. Sertarul de mijloc | 20. Etanșarea ușii congelatorului |
| 10. Sertarul de jos | 21. Accesorii |
| 11. Picioare reglabile | |

Notă:

- Datorită modificărilor constante ale produselor noastre, frigiderul dvs. poate să difere ușor de imaginile și exemplele prezentate în acest manual de utilizare, însă funcțiile și metodele sale de operare rămân neschimbate.
- Pentru mai mult spațiu în congelator, puteți scoate sertarele (cu excepția sertarului inferior al congelatorului!). Pentru a maximiza consumul de energie al acestui dispozitiv, setați toate rafturile și sertarele în poziția de pornire, așa cum se arată în figura de mai sus.

Descriere aparatului

Aspectul dispozitivului fără dispenser



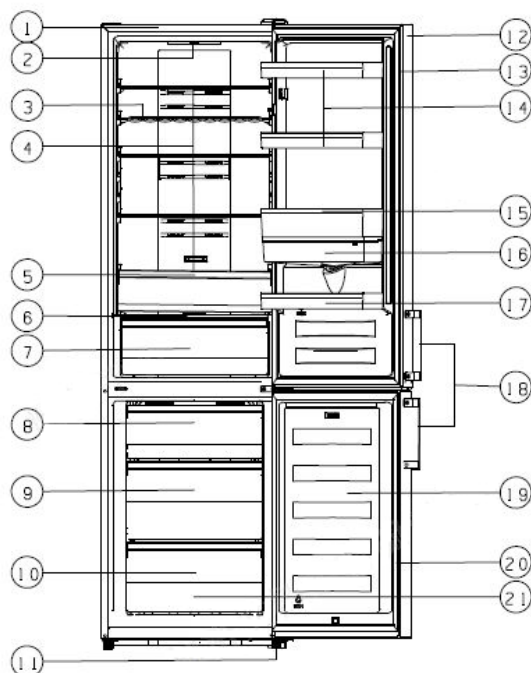
- | | |
|--|--|
| 1. Dulap | #SUG SUG_ WXXYadXUW |
| 2. Lampă LED și control termostat | #%Sd [fgdS WWS SdWS g [[US_ WXXYadXUW |
| 3. Raft pentru vin (opțional) | #SUG SUG_ WXXYadXUW |
| 4. Rafturi din sticlă | #SUG SUG_ WXXYadXUW |
| 5. 0°C Cooling Plus (cameră frigorifică) | 15. Raft mediu |
| 6. Capac container pentru fructe și legume | 16. Mâner (opțional) |
| 7. Container pentru fructe și legume | 17. Ușa congelatorului |
| 8. Tavă (alternativă la sertarul de sus) | 18. Etanșarea ușii congelatorului |
| 9. Sertarul de mijloc | 19. Accesorii |
| 10. Sertarul de jos | |
| 11. Picioare reglabile | |

Notă:

- Datorită modificărilor constante ale produselor noastre, frigiderul dvs. poate să difere ușor de imaginile și exemplele prezentate în acest manual de utilizare, însă funcțiile și metodele sale de operare rămân neschimbate.
- Pentru mai mult spațiu în congelator, puteți scoate sertarele (cu excepția sertarului inferior al congelatorului!). Pentru a maximiza consumul de energie al acestui dispozitiv, setați toate rafturile și sertarele în poziția de pornire, așa cum se arată în figura de mai sus.

Descriere aparatului

Aspectul dispozitivului cu dispenser pe ușă



- | | |
|--|--|
| 1. Dulap | 12. Ușa camerei frigorifice |
| 2. Lampă LED și control termostat | 13. Garnitura de etanșare a ușii camerei frigorifice |
| 3. Raft pentru vin (opțional) | 14. Raftul superior |
| 4. Rafturi din sticlă | 15. Raft mediu |
| 5. 0°C Cooling Plus (cameră frigorifică) | 16. Rezervor de apă |
| 6. Capac container pentru fructe și legume | 17. Raftul inferior |
| 7. Container pentru fructe și legume | 18. Mâner (opțional) |
| 8. Tavă (alternativă la sertarul de sus) | 19. Ușa congelatorului |
| 9. Sertarul de mijloc | 20. Etanșarea ușii congelatorului |
| 10. Sertarul de jos | 21. Accesorii |
| 11. Picioare reglabile | |

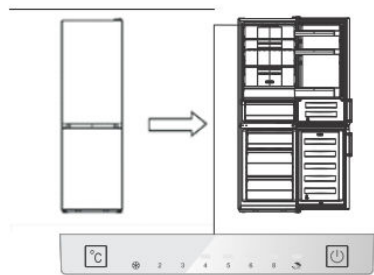
Notă:

- Datorită modificărilor constante ale produselor noastre, frigiderul dvs. poate să difere ușor de imaginile și exemplele prezentate în acest manual de utilizare, însă funcțiile și metodele sale de operare rămân neschimbate.
- Pentru mai mult spațiu în congelator, puteți scoate sertarele (cu excepția sertarului inferior al congelatorului!). Pentru a maximiza consumul de energie al acestui dispozitiv, setați toate rafturile și sertarele în poziția de pornire, așa cum se arată în figura de mai sus.

Control de pe display

Afișaj în interiorul ușii

Utilizați aparatul în funcție de setările recomandate. Funcțiile și modurile corespunzătoare sunt afișate în imaginile de mai jos. La prima pornire a dispozitivului, începe să funcționeze iluminarea pictogramelor de pe panoul de afișare. Dacă niciun buton nu a fost apăsat și ușile sunt închise, lumina de fundal se va opri.



Afișaj în interiorul ușii

Controlul temperaturii

Pentru depozitarea optimă a produselor, vă recomandăm ca la prima pornire a frigiderului să setați temperatura în camera frigorifică la 4°C. Dacă doriți să modificați temperatura, urmați instrucțiunile de mai jos.

Notă: setarea unei temperaturi ridicate va accelera procesul de formare a deșeurilor alimentare.

Atenție!

Când setați temperatura, setați temperatura medie pentru întreaga cameră frigorifică. Temperatura din interiorul fiecărui compartiment poate fi diferită de valorile de temperatură afișate pe panou, în funcție de numărul de produse pe care le stocați și de locul în care le plasați. Temperatura mediului ambiant poate afecta, de asemenea, temperatura reală din interiorul unității.

Camera frigorifică

Apăsați "°C" pentru a seta temperatura frigiderului în intervalul de la 2 ° C la 8 ° C, după cum este necesar, iar afișajul va afișa valorile corespunzătoare în următoarea secvență.

Notă: când pictograma "☂" este aprinsă, Modul este activat "Vacanță". Consultați instrucțiunile privind modul Vacanță.

8°C – 6°C – 5°C
2°C – 3°C – 4°C

«Super Freeze» ❄️

(superînghețare) ()

"Super Freeze" scade rapid temperatura în congelator, astfel încât alimentele să înghețe mai repede. Acest lucru poate păstra vitaminele și substanțele nutritive din alimente și poate menține alimentele proaspete mai mult timp.

Aveți posibilitatea să faceți clic pe "°C" timp de 3 secunde pentru a intra în modul de superînghețare.

Când este selectat modul "Super Freeze", indicatorul luminos se va aprinde și temperatura congelatorului va fi setată la -24°C.

În cazul înghețării cantității maxime de alimente, așteptați aproximativ 24 de ore. Supraîncălzirea se oprește automat după 52 de ore și apoi temperatura congelatorului revine la setarea anterioară.



Vacanță ☂️

Dacă aveți de gând plecați pentru o perioadă lungă de timp, puteți activa această funcție, apăsând pe "°C".

- Când modul de vacanță este activat, se aprinde indicatorul luminos. Temperatura congelatorului va fi setată la -18°C, iar temperatura frigiderului va fi setată la 15 ° C.
- **Important!** Nu depozitați alimentele în frigider în această perioadă.

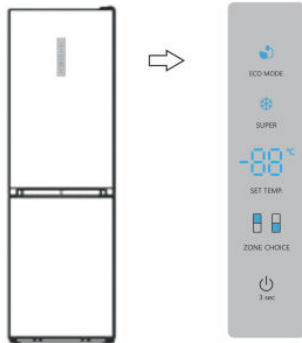
3. Comutator (⏻) (afișaj în interiorul ușii)

Puteți activa sau dezactiva dispozitivul făcând clic pe acest buton.

- Apăsați "  " câteva secunde, după semnalul sonor aparatul se va opri.
- Apăsați "  " timp de 1 secundă, după semnalul sonor, dispozitivul se va porni.

Control de pe display

Afișaj pe ușă



Afișaj pe ușă

Controlul temperaturii

Pentru depozitarea optimă a produselor, vă recomandăm ca la prima pornire a frigiderului să setați temperatura în camera frigorifică la 4°C. Dacă doriți să modificați temperatura, urmați instrucțiunile de mai jos.

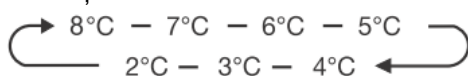
Notă: setarea unei temperaturi ridicate va accelera procesul de formare a deșeurilor alimentare.

Atenție!

Când setați temperatura, setați temperatura medie pentru întreaga cameră frigorifică. Temperatura din interiorul fiecărui compartiment poate fi diferită de valorile de temperatură afișate pe panou, în funcție de numărul de produse pe care le stocați și de locul în care le plasați. Temperatura mediului ambiant poate afecta, de asemenea, temperatura reală din interiorul unității.

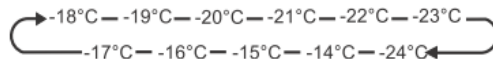
Camera frigorifică

- Faceți clic pe "ZONE CHOICE", se va aprinde indicatorul "☐". Apoi apăsați "SET TEMP". Veți putea seta temperatura camerei frigorifice în intervalul de la 2°C la 8°C, după cum este necesar, iar panoul de afișare va afișa valorile corespunzătoare în următoarea secvență.



Congelator

Faceți clic pe "ZONE CHOICE" când se aprinde indicatorul "☐". Apoi apăsați "SET TEMP". Veți putea seta temperatura congelatorului în intervalul de la -14 ° C la -24 ° C după cum este necesar, iar panoul de afișare va afișa valorile corespunzătoare în următoarea secvență.



«Super Freeze» ❄️
(superînghețare) ()

"Super Freeze" scade rapid temperatura în congelator, astfel încât alimentele să înghețe mai repede. Acest lucru poate păstra vitaminele și substanțele nutritive din alimente și poate menține alimentele proaspete mai mult timp.

- Puteți apăsa "SUPER" pentru a intra în modul superînghețare.
- Când este selectat modul "Super Freeze", indicatorul luminos se va aprinde și temperatura congelatorului va fi setată la -24°C.
- În cazul înghețării cantității maxime de alimente, așteptați aproximativ 24 de ore.
- Supraîncălzirea se oprește automat după 52 de ore și apoi temperatura congelatorului revine la setarea anterioară.

Economisirea energiei

Acest mod face ca congelatorul să funcționeze în modul de economisire, ceea ce reduce consumul de energie în absența dvs.

- Puteți apăsa "ECO MODE" pentru a intra în modul de economisire a energiei.
- Când este activat modul de economisire a energiei, se aprinde indicatorul. Temperatura congelatorului va fi setată la -17°C, iar temperatura camerei frigorifice va fi setată la 6 ° C.

Comutator

Puteți activa sau dezactiva dispozitivul făcând clic pe acest buton.

- Apăsați și țineți apăsat "⏻" timp de 3 secunde, după semnalul sonor, indicatorul digital va afișa "OFF" și aparatul se va opri.
- Apăsați "⏻" timp de 3 secundă, după semnalul sonor, dispozitivul se va porni.

Alertă

- Dacă ușa frigiderului sau a congelatorului rămâne deschisă mai mult de 2 minute, veți auzi un semnal sonor. În acest caz, semnalul de alertă va suna de 3 ori în 1 minut și se va opri automat după 8 minute.
- Pentru a economisi energie atunci când utilizați aparatul, nu lăsați ușa deschisă pentru o lungă perioadă de timp. Alarma de avertizare a ușii deschise poate fi anulată prin simpla închidere a ușii.

Utilizarea dispozitivului

Dispozitivul dvs. vine cu o serie de accesorii, iar această secțiune descrie modul în care acestea sunt cel mai bine utilizate.

Raftul ușii

- Se folosește pentru depozitarea ouălor, a lichidelor conservate, a băuturilor îmbuteliate, a alimentelor ambalate etc.



Raftul compartimentului frigorific

- În camera frigorifică sunt trei rafturi care pot fi scoase pentru curățare.



Cutie suplimentară pentru produse proaspete (opțional)

- Unele modele vor avea o cutie suplimentară (container) pentru produse proaspete. În acest sertar puteți seta o temperatură mai scăzută pentru depozitarea temporară a peștelui, a cărnii și a altor alimente perisabile. De obicei, va fi cu aproximativ 2°C mai mic decât în cealaltă parte a compartimentului pentru alimente proaspete. Puteți muta cursorul pentru a seta temperatura. Tabelul de mai jos prezintă câteva recomandări pe care le puteți consulta.

setarea temp. frig.	glisor	alimente	perioada de valabilitate
2°C	extrema dreaptă	Pește și carne	< 3 zile
5°C	extrema dreaptă	fructe	< 2 săptămâni
8°C	extrema dreaptă	legume	< 5 zile

Notă: deoarece temperatura mediului ambiant și temperatura prestabilită afectează temperatura cutiei (recipientului) pentru produsele proaspete, temperatura reală poate varia într-un anumit interval. Temperatura din acest sertar poate fi sub zero, astfel încât înghețarea lichidului în ea este normală.



Raft flexibil pentru vin

- Este proiectat pentru a stoca vin sau băuturi îmbuteliate și poate fi scos pentru curățare.



Capacul containerului pentru fructe și legume

- Acesta este conceput pentru a controla temperatura recipientului pentru legume și fructe și pentru a preveni pierderea umidității din legume.
- Puteți ajusta glisorul de pe capacul recipientului pentru legume și fructe pentru a menține un alt nivel de umiditate în recipientul pentru legume și fructe. Prin mișcarea glisorului spre stânga, veți păstra o umiditate mai mare, ceea ce vă va permite să păstrați legumele și fructele timp mai îndelungat proaspete, deplasând glisorul spre dreapta, veți obține o umiditate mai scăzută.



glisor capacul containerului pentru fructe și legume

Container pentru fructe și legume

- Potrivit pentru stocarea de legume și fructe.

Sertarul congelatorului

• Folosit pentru depozitarea alimentelor care necesită îngheț, inclusiv carne, pește, înghețată etc.

Formă pentru gheață

• Folosit pentru a face gheață. Pentru a prepara cuburi de gheață, turnați apă într-o formă de gheață, astfel încât nivelul apei să nu depășească linia de sus (în mod ideal, optzeci la sută din cantitatea de gheață). Așezați forma în cutia de congelare și așteptați cel puțin două ore până când se formează cuburi de gheață. Odată ce cuburile se formează, rotiți ușor forma pentru a separa cuburile de formă.

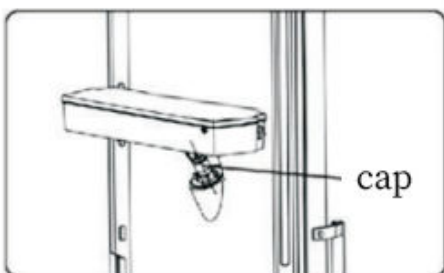
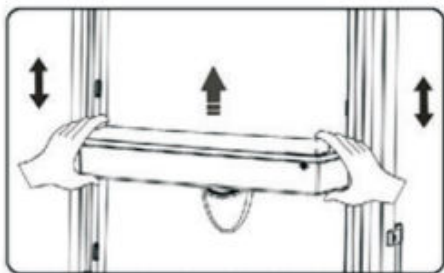


Dispenser de apă

Distribuitorul de apă situat în ușa frigiderului este proiectat pentru a stoca apă potabilă. Cu acest aparat, puteți obține cu ușurință apă răcită fără a deschide frigiderul. În continuare, sunt prezentate recomandări pentru utilizarea dozatorului.

Înainte de utilizare

Înainte de prima utilizare a dispozitivului, trebuie să efectuați următoarele manipulări.

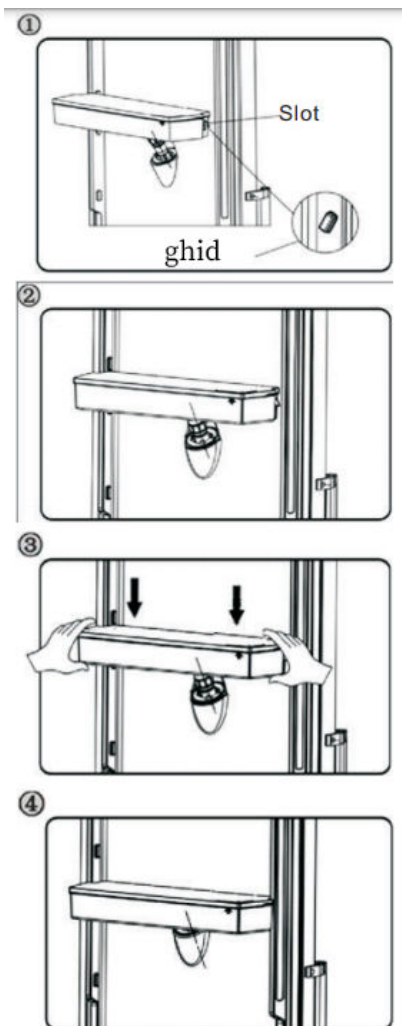


1. Scoateți raftul de mijloc.
2. Prindeți ferm cele două părți ale rezervorului de apă, apoi trageți rezervorul de apă, agitând în sus și în jos.
3. Deșurubați capacul, apoi spălați-l și interiorul rezervorului de apă.

• Asamblare

Înainte de asamblare, scurgeți apa din rezervor și verificați dacă șaiba este răsturnată sau nu.

1. Introduceți capul în orificiu.
2. Montați rezervorul în ghidajele de pe ușă.
3. Apăsați pe cele două părți ale rezervorului.
4. Când auziți un clic, aceasta va însemna că instalarea este finalizată.



Atenție!

1. Fii atent, apăsați pe cap;
2. Când instalați rezervorul de apă, asigurați-vă că capul acestuia este introdus în orificiu.

- **Umplerea cu apă**

Înainte de a turna apă potabilă în rezervorul de apă, asigurați-vă că rezervorul de apă este stabil și este în poziția corectă.

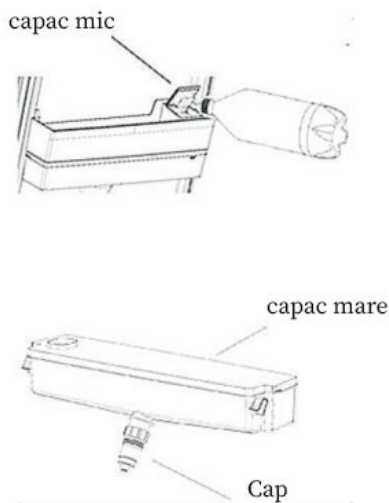
Atenție!

Se toarnă până la 3 litri de apă (recomandată), dar nu deasupra nivelului. În caz contrar, se poate revărsa atunci când capacul este închis.

1. Vă recomandăm să turnați apa după cum urmează.

2. Deschideți capacul mic rotindu-l și turnați apa prin orificiul de intrare al capacului mare.

Nu uitați să rotiți capacul mic în poziția de pornire când ați terminat turnarea apei.



Atenție!

Nu atingeți alte părți ale dispozitivului în timpul turnării apei, aceasta poate provoca scurgerea apei.

Finalizarea procesului

1. Asigurați-vă că capacul rezervorului de apă este instalat.

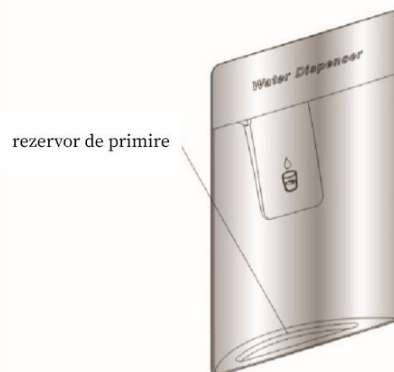
2. Închideți ușa frigiderului și verificați distribuitorul.

Turnarea apei

Pentru turnarea apei din distribuitorul de apă, trebuie utilizată o ceașcă potrivită.

Atenție!

Nu împingeți pârghia dispensarului înainte fără a pune un pahar, poate provoca scurgerea apei din dispenser.



- **Curățare**

1. Scoateți ușor rezervorul de apă din ușa și apoi clătiți ușor rezervorul, capacul și capul cu apă.

2. După ce ați curățat cu succes dispozitivul, trebuie să îl uscați în mod natural sau cu un uscător.

3. Dacă ați folosit un dozator de apă de mai multe ori, apa din rezervorul de recepție se poate vărsa pe podea, deci ar trebui să curățați în mod regulat rezervorul cu un prosop uscat pentru a preveni preaplinul.



Sfaturi utile și recomandări

Sfaturi pentru economisirea energiei

Vă recomandăm să urmați sfaturile de economisire a energiei de mai jos.

- Încercați să nu păstrați ușa deschisă pentru o lungă perioadă de timp pentru a economisi energie.
- Asigurați-vă că aparatul este departe de sursele de căldură (lumina directă a soarelui, cuptorul electric, aragazul etc.)
- Nu setați temperatura mai mică decât este necesar.
- Nu depozitați alimente fierbinți sau lichide evaporate în aparat.
- Instalați unitatea într-o cameră bine ventilată, fără umiditate excesivă. Consultați Capitolul Instalarea noului aparat.
- Dacă schema arată locația recomandată a rafturilor și tăvilor, nu o modificați deoarece este proiectată pentru o eficiență energetică maximă.

Recomandări pentru înghețarea alimentelor proaspete

- Nu puneți alimente fierbinți în frigider sau congelator deoarece acest lucru va duce la creșterea temperaturii interne, suprasolicitarea compresorului.
- Acoperiți și împachetați în pungi de plastic produse, mai ales dacă au un miros puternic.
- Poziționați produsele astfel încât aerul să poată circula liber în jurul lor.

Sfaturi pentru congelare

- Carne (de toate tipurile): puneți în pungi de polietilenă (plastic) și puneți-le pe sticlă peste raftul de legume. Respectați întotdeauna timpul de depozitare și datele de expirare specificate de producător.
- Produse finite, feluri de mâncare reci, etc: ar trebui să fie acoperite și pot fi plasate pe orice raft.
- Fructe și legume: ar trebui să fie bine spălate și plasate într-un recipient special retractabil.
- Unt și brânză: ar trebui să fie înfășurate într-o folie sigilată sau folie de plastic.

Curățarea și îngrijirea

Din motive igienice, dispozitivul (inclusiv accesoriile externe și interne) trebuie curățat în mod regulat cel puțin o dată la două luni.

- Sticle de lapte:

ar trebui să închideți capacele și să le depozitați pe raftul de sticle situat pe ușă.

Sfaturi pentru congelare

- La prima pornire sau după o perioadă de nefuncționare, lăsați aparatul să funcționeze timp de cel puțin 2 ore la temperaturi mai ridicate înainte de a pune alimentele în congelator.
- Pregătiți alimentele: împărțiți-le în porții mici, care pot fi înghețate rapid și apoi dezghețate în cantitatea necesară.
- Înfășurați alimentele în folie de aluminiu sau folie de plastic, care este etanșă la aer.
- Nu lăsați alimentele proaspete și congelate să atingă alimentele care sunt deja înghețate pentru a nu-și ridica temperatura.
- Alimentele congelate, dacă sunt consumate imediat după scoaterea din congelator, pot provoca arsuri ale pielii.
- Este recomandat să etichetați și să datați fiecare ambalaj înghețat pentru a urmări timpul de depozitare.

Sfaturi pentru depozitarea alimentelor congelate

- Asigurați-vă că alimentele congelate au fost depozitate în magazin în mod corespunzător.
- După dezghețare, produsele se deteriorează rapid și nu pot fi re-înghețate. Nu depășiți termenele de depozitare specificate de producător.

Oprirea aparatului

Dacă aparatul trebuie oprit pentru o perioadă lungă de timp, trebuie luate următoarele măsuri pentru a preveni formarea mușgaiului.

1. Scoateți toate produsele.
2. Scoateți ștecherul cablului de alimentare din priză.
3. Curățați bine și uscați interiorul.
4. Asigurați-vă că toate ușile sunt ușor deschise pentru circulația aerului.

- Deși aparatul se dezgheată automat, se poate forma un strat de îngheț pe pereții interiori ai congelatorului dacă este deschis

Atenție!

În timpul curățării, aparatul trebuie deconectat de la alimentare. Pericol de electrocutare! Înainte de curățare, opriți aparatul și scoateți ștecherul din priză.

Curățarea părții exterioare

Pentru a menține un aspect bun al dispozitivului dvs., trebuie să îl curățați în mod regulat.

- Ștergeți panoul digital și panoul de afișare cu o cârpă curată și moale.
- Pulverizați apa pe o cârpă de curățat în loc să pulverizați apa direct pe suprafața unității. Acest lucru va asigura o distribuție uniformă a umidității pe suprafață. Curățați ușile, mânerul și suprafețele carcasei cu un detergent slab și apoi ștergeți cu o cârpă moale.

Atenție!

- Nu utilizați obiecte ascuțite, deoarece acestea pot zgâria suprafața.
- Nu utilizați solvenți de curățare, detergent auto, clor, ulei esențial, detergenți abrazivi sau solvenți organici, cum ar fi benzenul. Acestea pot deteriora suprafața aparatului și pot provoca incendii.
- Curățarea spațiului interior
Curățați în mod regulat interiorul aparatului. Curățarea este mai ușoară cu o cantitate mică de produse. Ștergeți interiorul frigiderului și congelatorului cu o soluție slabă de bicarbonat de sodiu și apoi clătiți cu apă caldă cu un burete sau o cârpă scursă. Înainte de a instala rafturile și tăvile, uscați bine camerele. Înainte de a instala accesoriile, uscați bine toate suprafețele și piesele detașabile.

frecvent sau permanent. Dacă stratul de îngheț este prea gros, alegeți un moment în care congelatorul nu este plin și urmați acești pași:

1. Scoateți produsele și sertarele, deconectați aparatul și lăsați ușa deschisă. Ventilați cu atenție camera pentru a accelera procesul.
2. După dezghețare, curățați congelatorul după cum sa menționat mai sus.

Atenție!

Nu utilizați obiecte ascuțite pentru a îndepărta bruma din congelator. Dispozitivul poate fi conectat înapoi la rețea numai după ce interiorul său este complet uscat.

Curățarea garniturilor ușii

Păstrați garniturile ușii curate.

Alimentele și băuturile lipicioase pot provoca lipirea sigiliilor la carcasă, ceea ce le face să se rupă la deschiderea ușii. Curățați garniturile cu un detergent ușor și apă caldă. După curățare, clătiți-le bine și uscați-le.

Atenție! Dispozitivul poate fi conectat înapoi la rețea numai după ce garniturile sunt complet uscate.

Înlocuirea lămpii LED:

Avertisment: Înlocuirea lămpii cu LED nu trebuie făcută de utilizator! Dacă lampa LED este deteriorată, contactați serviciul clientelă pentru asistență.

Depanare

Dacă întâmpinați o problemă cu aparatul dvs. sau sunteți îngrijorat că aparatul nu funcționează corect, puteți efectua câteva verificări ușoare în conformitate cu această secțiune înainte de a apela la serviciul de asistență.

Atenție! Nu încercați să reparați singur dispozitivul. Dacă problema persistă după ce ați efectuat verificările menționate mai jos, contactați un electrician calificat, un inginer de servizie autorizat sau magazinul de unde ați achiziționat produsul.

Problemă	Posibila cauză și modalitate de eliminare
Dispozitivul nu funcționează corect	Asigurați-vă că cablul de alimentare este introdus corect în priză.
	Verificați siguranța sau circuitul alimentatorului, înlocuiți-l dacă este necesar.
	Este normal ca congelatorul să nu funcționeze în timpul ciclului de dezghețare sau pentru o perioadă scurtă de timp după pornirea aparatului, deoarece astfel este asigurată protecția compresorului.
Mirosuri în compartimentele frigiderului	Este posibil ca trebuie de curățat frigiderul în interior.
	Mirosul provine din alimente, recipiente sau ambalaje.
Zgomot în timpul funcționării dispozitivului	Sunetele enumerate mai jos sunt considerate normă: <ul style="list-style-type: none"> • Zgomote în timpul funcționării compresorului. • Zgomotul de mișcare a aerului din motorul mic al ventilatorului în congelator sau în alte compartimente. • Sunet gălgâitor similar cu fierberea apei. • Face clic în timpul dezghețării automate. • Face clic înainte de a porni compresorul.
	Alte zgomote neobișnuite se datorează motivelor de mai jos și poate fi necesar să verificați și să luați măsuri: <ul style="list-style-type: none"> • Dulapul frigorific este instalat neuniform. • Partea din spate a unității atinge peretele. • Sticle sau recipiente căzute sau rulate.
Funcționarea constantă a motorului	Este normal să auzi frecvent sunetul motorului. Acesta va trebui să ruleze mai mult în următoarele circumstanțe: <ul style="list-style-type: none"> • Temperatura este mai scăzută decât este necesar. • În dispozitiv s-a stocat recent o cantitate mare de alimente calde. • Temperatura exterioară a aparatului este prea mare. • Ușile rămân deschise prea mult sau prea des. • Imediat după instalarea aparatului sau când este pornit după o perioadă lungă de nefuncționare.
Creșterea intensă a înghețului în congelator	Asigurați-vă că orificiile de evacuare a aerului nu sunt blocate de alimente, iar poziția produselor asigură o ventilație corespunzătoare. Asigurați-vă că ușa poate fi închisă complet. Urmați instrucțiunile din capitolul Curățare și îngrijire pentru a elimina înghețarea.
Temperatura prea mare în interiorul camerelor	Este posibil să fi lăsat ușile deschise prea mult sau prea des; sau ușile sunt ținute deschise de un obstacol; sau aparatul este amplasat cu un spațiu insuficient de liber în părțile laterale, în spate și în partea de sus.
Temperatura prea scăzută în interiorul	Creșteți temperatura conform instrucțiunilor din capitolul Afișare.

camerelor	
Închiderea ușii este dificilă	Verificați dacă partea superioară a frigiderului este înclinată înapoi la 10 până la 15 mm, astfel încât ușile să se poată închide singure. Verificați dacă ceva în interiorul camerei, împiedică închiderea ușii.
Apa picură pe podea	Tava de apă (situată în partea de jos din spate) poate sta neuniform sau o conductă de scurgere (sub compartimentul compresorului) poate fi poziționată incorect, ceea ce face ca apa să curgă sau conducta să fie înfundată. Împingeți frigiderul departe de perete pentru a verifica tava și colectorul. Dacă frigiderul se oprește pentru o lungă perioadă de timp, asigurați-vă că nu este gheață în congelator, altfel se poate topi și se poate vărsa pe podea.
Iluminarea interioară nu funcționează	<ul style="list-style-type: none">• Lampa LED poate fi defectă. Recomandările pentru înlocuirea lămpilor cu LED-uri sunt prezentate în capitolul Curățare și îngrijire.• Sistemele de control au oprit iluminarea datorită faptului că ușa a rămas deschisă prea mult timp, închideți și deschideți din nou ușa pentru a porni din nou iluminarea.

Eliminarea aparatului

Este interzisă eliminarea acestui dispozitiv împreună cu deșeurile menajere.

Materiale de ambalare


Materialele de ambalare marcate cu simbolul reciclabil sunt reciclabile. Aruncați ambalajul într-un recipient potrivit pentru colectare a deșeurilor pentru a-l recicla.

Înainte de eliminarea aparatului

1. Scoateți ștecherul din priză.
2. Tăiați cablul de alimentare și aruncați-l împreună cu ștecherul de alimentare.

Atenție! Frigiderele conțin un agent frigorific și gaze izolante.

Agentul frigorific și gazele trebuie eliminate profesional, deoarece pot provoca leziuni oculare sau aprindere. Asigurați-vă că tubul circuitului agentului frigorific nu este deteriorat înainte de eliminarea corespunzătoare.

Eliminarea corectă a acestui dispozitiv	
	<p>Acest semn înseamnă că dispozitivul nu trebuie să fie reciclat împreună cu alte deșeuri menajere din întreaga UE. În schimb, acesta trebuie transferat la punctul de colectare a deșeurilor corespunzător pentru prelucrarea echipamentelor electrice și electronice. Prin asigurarea unei reciclări corecte a acestui dispozitiv, veți ajuta la prevenirea potențialelor efecte negative asupra mediului și sănătății umane, care altfel ar putea fi cauzate de manipularea necorespunzătoare a deșeurilor acestui dispozitiv. Pentru mai multe informații despre reciclarea acestui produs, contactați consiliul local, serviciul de eliminare a deșeurilor menajere sau magazinul în care ați achiziționat dispozitivul.</p>

Pentru a evita contaminarea alimentelor, respectați următoarele instrucțiuni:

- Deschiderea ușii pentru o lungă perioadă de timp poate duce la o creștere semnificativă a temperaturii în camerele frigiderului.
- Curățați în mod regulat suprafețele care intră în contact cu alimentele și sistemele de drenaj disponibile.
- Păstrați carnea crudă și peștele în recipiente corespunzătoare în congelator, astfel încât să nu intre în contact cu alte alimente și să picure pe ele.
- Compartimentele pentru alimente congelate cu două steluțe sunt potrivite pentru depozitarea alimentelor pre-înghețate, depozitarea sau prepararea înghețatei și prepararea cuburilor de gheață.
- Compartimentele marcate cu una, două sau trei steluțe nu sunt potrivite pentru înghețarea alimentelor proaspete.

Ordine	Tip compartiment	Temperatura de depozitare țintă [°C]	Produse corespunzătoare
1	Camera frigorifică	+2~+8	Ouă, alimente găsite, alimente ambalate, fructe și legume, produse lactate, produse de patiserie, băuturi și alte alimente care nu sunt potrivite pentru congelare.
2	(** *) * - Congelator	≤-18	Fructe de mare (pește, creveți, scoici), produse de apă dulce și produsele din carne (timpul recomandat pentru păstrare — 3 luni, valoarea nutrițională și gustul scad în timp), potrivit pentru înghețarea alimentelor proaspete.
3	*** - Congelator	≤-18	Fructe de mare (pește, creveți, crustacee), produse acvatice de apă dulce și produse din carne (recomandat timp de -3 luni, cu cât timpul de depozitare este mai lung, cu atât gustul și nutriția sunt mai rele), potrivite pentru alimente proaspete congelate. Nu este potrivit pentru înghețarea alimentelor proaspete.
4	** - Congelator	≤-12	Fructe de mare (pește, creveți, scoici), produse de apă dulce și produse din carne (timpul recomandat pentru păstrare — 2 luni, valoarea nutrițională și gustul scad în timp). Nu este potrivit pentru înghețarea alimentelor proaspete.
5	* - Congelator	≤-6	Fructe de mare (pește, creveți, scoici), produse de apă dulce și produsele din carne (timpul recomandat de păstrare este de 1 lună, valoarea nutrițională și gustul scad în timp). Nu este potrivit pentru înghețarea alimentelor proaspete.
6	0 stele	-6~0	Carne de porc proaspătă, carne de vită, pește, pui, unele produse semifinite ambalate etc. (se recomandă să mănânci în aceeași zi, de preferință nu mai târziu de 3 zile).
7	Răcire	-2~+3	Carne de porc proaspătă / congelată, Carne de vită, pește, pui, apă dulce etc. (7 zile la temperaturi sub 0°C și în aceeași zi la temperaturi mai mari de 0°C, dar nu mai târziu de 2 zile). Fructe de mare (15 zile la o temperatură mai mică de 0°C, la o temperatură mai mare de 0°C nu se recomandă depozitarea).
8	Produse proaspete	0~+4	Carne proaspătă de porc, carne de vită, pește, pui, mâncăruri găsite etc. (se recomandă a fi consumată timp de o zi, sau cel mult 3 zile).
9	Vin	+5~+20	Vin roșu, vin alb, vin spumant etc.

Notă: păstrați diferite produse în compartimentele corespunzătoare sau la temperatura țintă de depozitare a produselor pe care le achiziționați.

- Dacă intenționați să lăsați frigiderul gol pentru o perioadă îndelungată de timp, opriți-l, dezghețați, spălați, uscați și lăsați ușile deschise pentru a preveni formarea mușgaiului în interiorul unității.

Hisense
life reimagined